



Myndigheten
för civilt försvar

Planeringsstöd

Värdlandsstöd till internationella civila aktörer

Stärkt förmåga vid övningar, fredstida kriser,
höjd beredskap och krig



**Planeringsstöd: Vårdlandsstöd till internationella civila aktörer
– Stärkt förmåga vid övningar, fredstida kriser, höjd beredskap och krig**

Myndigheten för civilt försvar
651 81 Karlstad

Enhet: Enheten för ledning och samverkan

Foto omslag: AI-genererad bild
Produktion: Advant

Publikationsnummer: MCF0136 – maj 2026
ISBN-nummer: 978-91-7927-752-9
Tidigare utgiven: MSB2516 – januari 2025

Innehåll

Inledning	6
Två krävande uppgifter.....	7
Begreppet värdlandsstöd.....	8
Syfte och avgränsningar.....	8
Säkerhetsskydd och informationsklassning.....	9
Juridiska utgångspunkter.....	9
Läshänvisning.....	10
Aktörsgemensam målbild	12
Aktörsgemensam planering	14
Process för aktörsgemensam inriktning och samordning.....	16
Genomförande	18
Förberedelse.....	19
Identifiering av ankomst- och avreseplats.....	19
Transport inom landet.....	19
Förberedelser för transitering.....	20
Boende och uppehälle.....	20
Hälsa- och sjukvård.....	20
Drivmedel.....	20
Skatter, vägtullar, transportbestämmelser och andra avgifter.....	20
Driftskompatibilitet för teknisk utrustning.....	20
Telekommunikation.....	20
Finansiella frågor.....	21
Tillgängliga översättningar.....	21
Avfallshantering och miljörestriktioner.....	21

Förfrågan.....	22
Internationella avtal och samarbeten.....	22
Uppgifter som behöver framgå vid en förfrågan.....	24
Mottagande	25
Mottagningsplats.....	26
Koordineringsfunktion.....	26
Samverkansperson.....	26
Stöd under insats.....	27
Avslut.....	29
Särskilda överväganden.....	30
Vad gäller vid kris och krig?.....	30
Förhöjd fara vid höjd beredskap och krig.....	30
Byråkratiska hinder.....	30
Rättsliga perspektiv och mänskliga rättigheter.....	30
Det kommunikativa perspektivet.....	31
Utbildning och övning.....	33
Bilagor.....	36



Kapitel 1

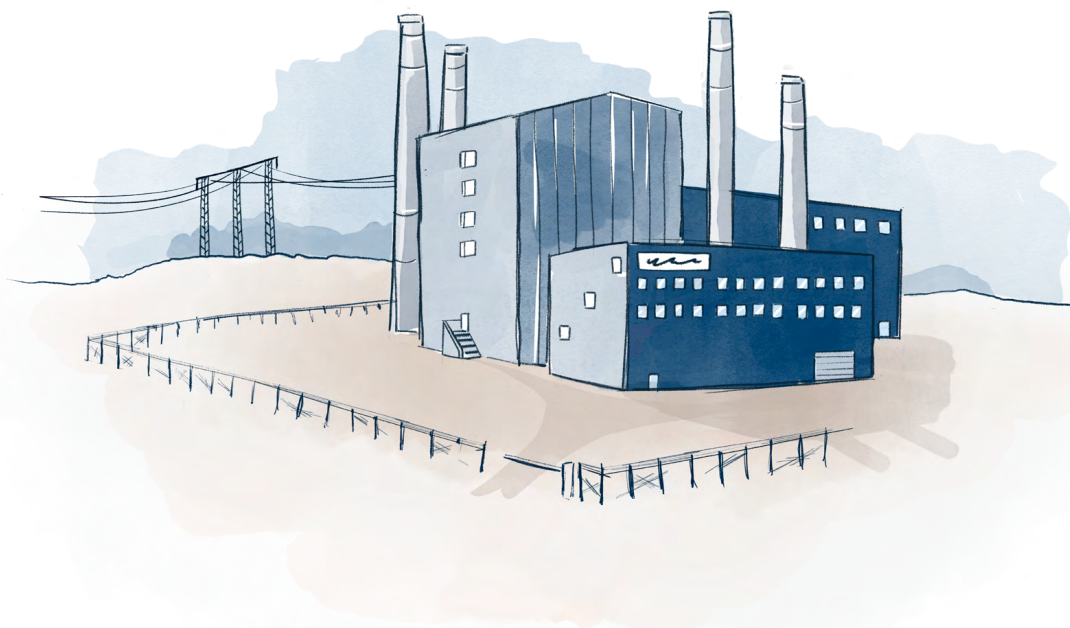
Inledning

Inledning

Att kunna ta emot internationell civil och humanitär hjälp när Sveriges resurser inte räcker till kan vara avgörande vid omfattande fredstida kriser, höjd beredskap och krig. Det är därför viktigt att öka förmågan att ge värdlandsstöd till internationella civila aktörer.

Värdlandsstöd till internationella civila aktörer blir aktuellt när Sveriges egna resurser inom landet inte längre räcker till för att hantera en omfattande fredstida krissituation¹, höjd beredskap eller krig, och landet har efterfrågat internationell civil eller humanitär hjälp. Det kan bland annat handla om akut nödhjälp i form av mat, vatten och mediciner, skydd av civila eller återbyggnad av samhällsviktig verksamhet och kritisk infrastruktur. Erfarenheter från Polen och Ukraina visar på att de internationella civila och humanitära insatserna kan bli massiva och långvariga.

Stödet kan också bli aktuellt om internationella civila aktörer behöver passera Sverige för att nå en annan destination, eller när Sverige övar tillsammans med internationella civila aktörer på svenskt territorium.



Not 1. Exempelvis skogsbrand, oljeutsläpp, översvämning, flyktingströmmar, pandemi.

Det värdlandsstöd som kan behöva tillhandahållas till internationella civila aktörer kan innefatta allt från tillfälliga bostäder och andra lokaler, transporter, tillstånd och dispenser, lagerhållning och sjukvård till att bemanna mottagningsplatser och uppställningsplatser.

Att kunna ge värdlandsstöd till internationella civila aktörer syftar bland annat till att kunna skydda civilbefolkningen, samhällsviktig verksamhet samt öka resiliens i samhället under fredstida kriser, höjd beredskap och krig. Detta innebär att värdlandsstödet också bidrar till mål för totalförsvaret, mål för civilt försvar och målen för krisberedskapen.

Arbetet med värdlandsstöd berör samtliga nivåer i den svenska beredskapsstrukturen. Internationell civil och humanitär hjälp behöver i regel efterfrågas på nationell nivå, men utifrån behov som samtliga nivåer varit med och identifierat. Hjälpen distribueras sedan till lokal nivå där befolkning och nödvändig infrastruktur finns.

Även kommunikationen mellan aktörer, allmänhet och medier är en viktig del i planeringen och hanteringen av ett värdlandsstöd till internationella civila aktörer. Samordnad kommunikation i rätt tid stärker de inblandade aktörernas trovärdighet, förebygger otydlighet och motverkar ryktesspridning.

Två krävande uppgifter

Värdlandsstöd som begrepp handlar inte bara om stöd till internationella civila aktörer utan också om stöd till internationella militära styrkor och organisationer. Detta innebär att i händelse av höjd beredskap eller krig kan civila aktörer behöva hantera två olika stöd samtidigt:

- Stöd till internationella civila aktörer för att kunna ta emot civil och humanitär hjälp, i syfte att skydda civilbefolkningen och upprätthålla samhällets funktionalitet.
- Samverkan med Försvarsmakten för ett effektivt och samordnat stöd till internationella militära styrkor och organisationer.²

Det här planeringsstödet har fokus på värdlandsstöd till internationella civila aktörer. Försvarsmakten ansvarar för planeringen av värdlandsstöd till internationella militära styrkor och organisationer. Det är dock viktigt att förberedelserna för de båda olika stöden samordnas för Sveriges samlade försvarsförmåga³, samt att vi planerar för att de civila resurser som ska upprätthålla värdlandsstödet kan behöva prioriteras.

Planeringsstödet tas fram i ett läge när området värdlandsstöd är under utveckling och kan behöva revideras utifrån förändringar i omvärldsutveckling och annan styrning som påverkar förutsättningarna för arbetet med att kunna ge värdlandsstöd till internationella civila aktörer.

Not 2. Regeringens proposition 2024/25:34.

Not 3. Detta är något som lyfts i Totalförsvaret 2025–2030 (Prop. 2024/25:34) samt i Sveriges nationella plan för militär rörlighet 2024–2026.

Begreppet värdlandsstöd

Begreppet värdlandsstöd används sedan lång tid tillbaka inom flera olika verksamhetsområden och det saknas en definition av begreppet som är etablerad och används enhetligt⁴.

Myndigheten för civilt försvar har därför utformad en egen definition av begreppet för att i möjligaste mån stämma överens med hur det används inom såväl EU, Nato och FN som i Sverige.



Värdlandsstöd innefattar alla åtgärder – från förberedande planering till hantering och avslut – som syftar till att internationella civila och militära aktörer ska kunna verka på eller transiteras genom svenskt territorium.

Värdlandsstöd kan behöva tillhandahållas såväl under fredstida kriser och övningar, som under höjd beredskap och krig.

Det är viktigt att notera att värdlandsstöd inte bara handlar om att stärka förmågan att ta emot personal utan även materieldonationer, som särskilt vid höjd beredskap och krig kan komma att bli mycket omfattande.

Syfte och avgränsningar

Syftet med planeringsstödet är att på en övergripande nivå beskriva hur det går till att efterfråga och ta emot hjälp från internationella civila aktörer för att på så sätt tydliggöra behovet av värdlandsstöd. Syftet är också att utgöra ett stöd till en mer detaljerad planering och hantering hos de aktörer som blir berörda av ett mottagande samt kommer att ge värdlandsstöd under en insats.

Det är därför viktigt att varje aktör gör en egen analys kring vilka åtgärder som kan behöva vidtas för att kunna ta emot inkommande internationella civila aktörer och ge ett effektivt värdlandsstöd.

Syftet med planeringsstödet är också att vara ett underlag för att utveckla samordnade arbetsformer inom planering och hantering av stöd till internationella civila aktörer.

Not 4. Att begreppet värdlandsstöd inte bara används inom Nato utan också av till exempel FN och EU lyfts även i Försvarsberedningens rapport "Kraftsamling – Inriktningen av totalförsvaret och utformningen av det civila försvaret". Ds 2023:34.

Det här planeringsstödet har fokus på värdlandsstöd till internationella civila aktörer under övningar, fredstida kriser, höjd beredskap och krig. Dokumentet beskriver därför inte Försvarsmaktens planering med civila aktörer för att ge värdlandsstöd till internationella militära styrkor eller organisationer. Däremot är vikten av samordning av stor betydelse för att Sveriges samlade försvarsförmåga ska nå största möjliga effekt.

Säkerhetsskydd och informationsklassning

Detta planeringsstöd innehåller ingen säkerhetsskyddsklassificerad information. Det är dock viktigt att beakta informationssäkerhets- och säkerhetsskyddsaspekter under planeringsprocessen. Frågor som kan ställas under processen är därför:

1. Kommer planeringsprocessen att involvera säkerhetsskyddsklassificerad och/eller sekretessbelagd information?
2. Är alla deltagare behöriga att ta del av den information som kommer att delas under planeringsprocessen?

Alla inblandade aktörer är själva ansvariga för att både i planering och genomförande kontinuerligt bedöma vilken informationssäkerhetsklass de egna uppgifterna har.

Juridiska utgångspunkter

Det här planeringsstödet hanterar att säkerställa ett värdlandsstöd till internationella civila aktörer under såväl fredstida kriser och övningar som höjd beredskap och krig. Hänsyn behöver därmed tas i det fortsatta planeringsarbetet både till fredstida lagstiftning men också till lagstiftning som kan komma att träda i kraft under höjd beredskap, så som exempelvis Förfogandelag (1978:262), lag (1979:1088) om gränsövervakningen i krig m.m., samt lag (2006:546) om utrymning och inkvartering m.m. Även aktörens krigsorganisation behöver tas i beaktande.

Det är därför viktigt att aktörerna nogsamt analyserar och omhändertar skillnader gällande fredstida lagstiftning samt lagstiftning under höjd beredskap och hur detta påverkar aktörens handlingsutrymme och uppdrag. Ytterligare ett juridiskt perspektiv att ta med i planeringsarbetet är att inkommande personal behöver respektera och följa svensk lagstiftning, humanitär rätt och säkerställa mänskliga rättigheter.

Läshänvisning

Planeringsstödet består av fem kapitel;

- **Inledningen** beskriver bland annat syfte och mål med planeringsstödet samt begreppet värdlandsstöd.
- **Aktörsgemensam målbild** beskriver övergripande vad civila aktörer bör sträva efter att uppnå inom ramen för värdlandsstöd.
- **Aktörsgemensam planering** beskriver hur värdlandsstöd behöver planeras och samordnas på och mellan olika nivåer i beredskapssystemet.
- **Genomförande** beskriver en övergripande process för vilka förberedelser som krävs och vilket värdlandsstöd som kan behöva säkerställas i samband med en insats till internationella civila aktörer.
- **Utbildning och övning** beskriver vikten av att vi utbildar och övar oss för att Sverige ska lyckas med att säkerställa värdlandsstödet.

Kapitel 2

Aktörsgemensam målbild

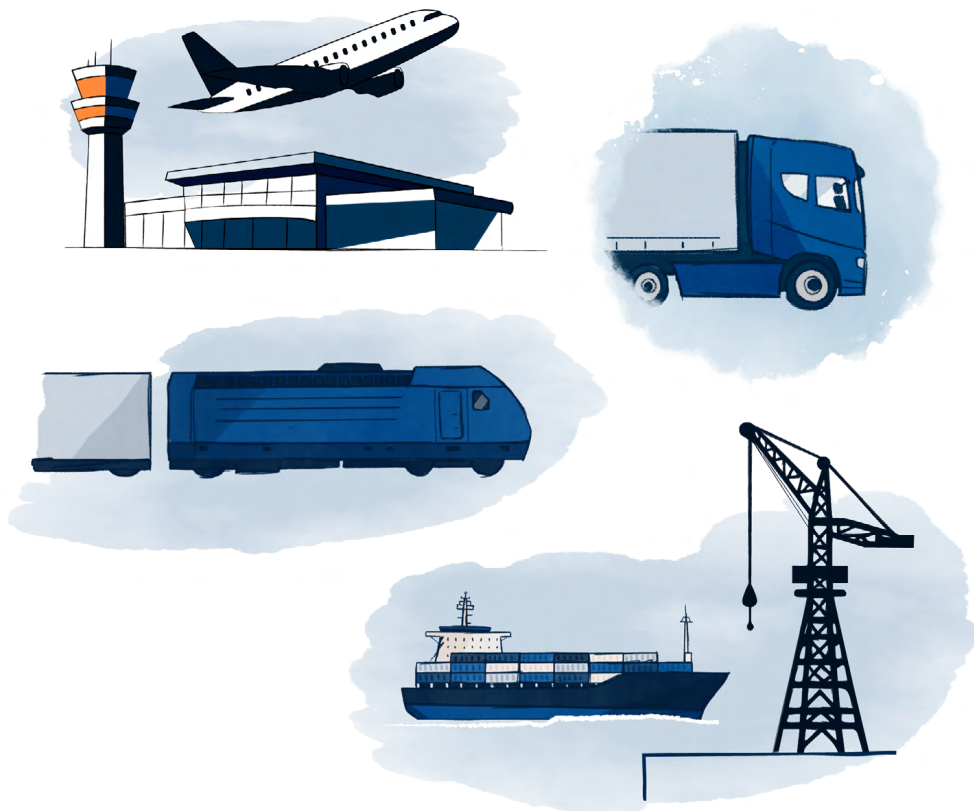
Aktörsgemensam målbild

Den övergripande aktörsgemensamma målbilden baseras på erfarenheter från tidigare händelser samt insikten om att det civila försvaret har flera samtidigt uppgifter avseende världsstöd.

Säkerställa att världsstöd kan ges till internationella civila aktörer och att detta samordnas inom och mellan olika nivåer i beredskapssystemet för största effekt.

Världsstöd till internationella civila aktörer ska kunna ges samtidigt som ett samordnat civilt stöd ges till internationella militära styrkor och organisationer.

Världsstöd ska kunna ges under övningar, fredstida kriser, höjd beredskap och krig.



Tidplan 13/8

07.00 Stabsorientering
07.30 Stabspl. chef

08.00 4. insats

08.00
10.00 staben

10.00

12.00

13.00

Stabsorientering

1. Övergripande
2. Operativ
3. Skadef
4. Info
5. Re
6. Va
7. T
- 8.
- 9.

Kapitel 3

Aktörsgemensam planering

Aktörsgemensam planering

För att kunna säkerställa ett adekvat värdlandsstöd till internationella civila aktörer som behöver öva, agera på eller transitera genom svenskt territorium behöver planering utföras och samordnas på och mellan olika nivåer inom beredskapssystemet.

Området värdlandsstöd berör samtliga nivåer i den svenska civila beredskapsstrukturen även om rollerna och tydligheten i ansvar skiljer sig åt. För att processen ska fungera är det avgörande att samverkan mellan systemets nivåer fungerar, det vill säga både inom och mellan sektorerna, inom och mellan våra geografiska områden samt från central till lokal nivå.

Utifrån regeringens hänvisning att det väpnade angreppet ska vara dimensionerande⁵, och att tydligheten avseende roller och ansvar inom ramen för värdlandsstöd skiljer sig åt, föreslår Myndigheten för civilt försvar utifrån nuvarande förutsättningar att den aktörsgemensamma planeringen för värdlandsstöd till internationella civila aktörer ser ut som följande⁶:

- Myndigheten för civilt försvar planerar och samordnar arbetet på en nationell nivå genom att presentera ingångsvärden, identifiera behov och formulera övergripande mål.
- Myndigheten för civilt försvar håller samman den nationella planeringen primärt tillsammans med civilområdesansvariga länsstyrelser och, utifrån nationella behov, berörda beredskapsmyndigheter.
- Civilområdesansvariga länsstyrelser planerar och samordnar arbetet med berörda länsstyrelser och beredskapsmyndigheter.
- Civilområdesansvariga länsstyrelser stämmer av arbetet mellan civilområdena.
- Länsstyrelserna planerar och samordnar med berörda kommuner, regioner och frivilliga aktörer.

Not 5. Gemensamma förutsättningar för utvecklingen av totalförsvaret 2025–2030. Fö2024/02054.

Not 6. Förslaget utgår från att det är de civilområdesansvariga länsstyrelserna som inför höjd beredskap ska hålla samman planering och förberedelser av civila aspekter av värdlandsstöd inom det geografiska ansvarsområdet. Inför en fredstida krissituation har Länsstyrelserna den uppgiften, även om värdlandsstöd inte nämns särskilt. MSB:s roll utgår från att myndigheten ska stödja berörda aktörer i arbetet med civilt försvar, verka för att aktörerna samordnar planeringen samt att samordningen sker i förhållandet till det militära försvaret.

Den planering som görs inför höjd beredskap och krig bör också kunna ligga till grund för planering av värdlandsstöd under fredstida kriser även om vissa ändrade förutsättningar då måste analyseras och hanteras, exempelvis Länsstyrelsens roll som samordnande aktör för det geografiska områdesansvaret.

Planeringen för värdlandsstöd till internationella civila aktörer bör samplaneras med det civila stödet till militära styrkor och organisationer för att säkerställa en effektiv samlad försvarsförmåga.



Process för aktörsgemensam inriktning och samordning

I arbetet med värdlandsstöd till internationella civila aktörer kan ”Processen för aktörsgemensam inriktning och samordning⁷” i Ramverket Gemensamma grunder användas för att planera och genomföra de olika faserna på ett effektivt och enhetligt sätt. Processen är generell och kan användas i många olika sammanhang, på många olika nivåer och för olika typer av sakfrågor. Syftet med processen är att åstadkomma aktörsgemensam inriktning och samordning så att de samlade resurserna används på bästa möjliga sätt.

Processen triggas av ett behov av samverkan och består av sju olika moment:

- Dela information.
- Sammanställ lägesbild.
- Ta fram kompletterande analyser.
- Ta fram målbild.
- Ta fram åtgärdsplan.
- Genomför åtgärder.
- Följ upp åtgärder.

Processen är inte linjär eller statisk utan de olika momenten kan genomföras parallellt och upprepas och uppdateras så länge det finns behov av det. Det finns inga rekommendationer om hur lång tid eller med vilka resurser ett moment behöver genomföras utan det avgörs av behoven i den aktuella situationen. Vissa moment kan också hoppas över om de inte tillför värde i den aktuella fasen i värdlandsstödet.

Den internationella civila och humanitära hjälpen som inkommer kan utgöras av alltifrån enstaka experter till stora team med mycket personal och utrustning, eller av enbart materiel. Hur pass omfattande ett värdlandsstöd blir, beror därför på vilken typ av hjälp vi tar emot.

Not 7. Aktörsgemensamt arbete – Process för aktörsgemensam inriktning och samordning (MSB2456).



Kapitel 4

Genomförande

Genomförande

Kapitlet ger en övergripande bild av vilka förberedelser som krävs och vilket värdlandsstöd som kan behöva vidtas i samband med en insats.

Åtgärderna redovisas per fas i värdlandsstödsprocessen som grovt kan delas upp i: förberedelse, förfrågan, mottagande, stöd under insats samt avslut⁸.

Den internationella civila och humanitära hjälpen som inkommer kan bestå av alltifrån enstaka experter till stora team med mycket personal och utrustning, eller av enbart materiel. Hur pass omfattande ett värdlandsstöd blir, beror därför på vilken typ av hjälp vi tar emot.

Planeringsstödet anger inte vilken aktör som ansvarar för respektive åtgärd eftersom det beror på den specifika situationen, berörda aktörers förmåga samt vilket avtal som åberopas då stödet efterfrågas. Det är därför av stor vikt att berörda aktörer tillsammans klarlägger vem som ansvarar för vad.

Not 8. <https://civil-protection-knowledge-network.europa.eu/media/commission-recommendation-eu-host-nation-support-guidelines-29112024>. 2024-12-20.



Förberedelse

Den förberedande planeringen är en stor del av arbetet med värdlandsstödet. Det är avgörande för hur effektivt mottagandet och stödet under insats blir.

I ett första skede behöver varje aktör, enskilt och tillsammans:

- identifiera händelser som skulle kunna innebära att den inhemska förmågan överstigs och Sverige kan komma att behöva efterfråga internationell humanitär eller civil hjälp
- kartlägga resurser som riskerar att inte räcka till vid en sådan händelse och planera för alternativa sätt att få tillgång till dem
- planera för vilka roller och funktioner som kan behöva aktiveras vid en händelse där det kan komma att behövas internationell hjälp.

I det förberedande arbetet är det viktigt att komma ihåg att händelser som är så omfattande att de kan kräva internationell hjälp sannolikt också pågår under lång tid. Därför är organisationens uthållighet en viktig faktor i planeringen.

Övriga delar som behöver förberedas och planeras för ett effektivt värdlandsstöd är:

Identifiering av ankomst- och avreseplats

För att inte fördröja mottagandet av internationella civila aktörer behöver det i förväg finnas utsedda ankomst- och avreseplatser för land, luft och hav. För den inkommande hjälpen kallas detta "Point of Entry". Dessa platser behöver sedan bemannas.

Transport inom landet

Olika alternativ för transportmöjligheter behöver identifieras. Transporter kan genomföras av både offentliga och privata aktörer och behovet kan handla om såväl persontransporter som varor. Även den ekonomiska processen för att nyttja dessa möjligheter behöver klargöras i det förberedande skedet samt att de inkommande aktörerna kan behöva hjälp med transportledning och vägvisning.

Förberedelser för transitering

Precis som vid mottagande av internationella aktörer till Sverige behöver det finnas planering för att kunna ta emot hjälp som passerar via Sverige. Dessa planer bör innefatta tullregler, planer för tillfälligt boende, drivmedel, eskort etc. Det kan vara en fördel att samplanera mottagande av transitering med processen för att ta emot hjälp till Sverige.

Boende och uppehälle

Beroende av resursernas självförsörjandegrad behöver det finnas förberedda avtal om tillhandahållande av kost och logi för internationella civila aktörer, och så långt det är möjligt klargöra driftskostnader i förväg.⁹

Hälso- och sjukvård

Tillgången till hälso- och sjukvård för de internationella civila aktörerna behöver säkerställas.

Drivmedel

Ett lämpligt system för tillförsel av exempelvis bränsle för de internationella civila aktörerna behöver säkerställas. Hänsyn måste tas till att olika farkoster kräver olika typer av drivmedel (lastbil, flyg, helikopter etc.) samt förväntad förbrukningsmängd.

Skatter, vägtullar, transportbestämmelser och andra avgifter

Se över hur regler kring skatter, tull, vägtullar och andra avgifter kan undantas eller förenklas innan de internationella civila aktörerna anländer till Sverige. De aktörer som involveras i dessa undantag behöver informeras i förväg för att undvika fördröjningar av transportereringen av den internationella hjälpen.

Driftskompatibilitet för teknisk utrustning

I möjligaste mån bör eventuella luckor på grund av olika standarder i den tekniska utrustningen hos de internationella civila aktörerna och värdlandet åtgärdas.

Telekommunikation

De internationella civila aktörerna behöver antingen kunna använda sina egna kommunikationssystem eller förlita sig på värdlandsstödet kapacitet. Det behöver därför säkerställas att det finns nödvändiga tillstånd, möjliga frekvenser samt möjlighet att använda den typ av kommunikationsutrustning som krävs.

Not 9. Värdlandsstöd till resurser som åberopas inom ramen för EU:s civilskyddssamarbete beskrivs i Commission Recommendation on EU of 29.11.2024 on EU Host Nation Support Guidelines.

Finansiella frågor

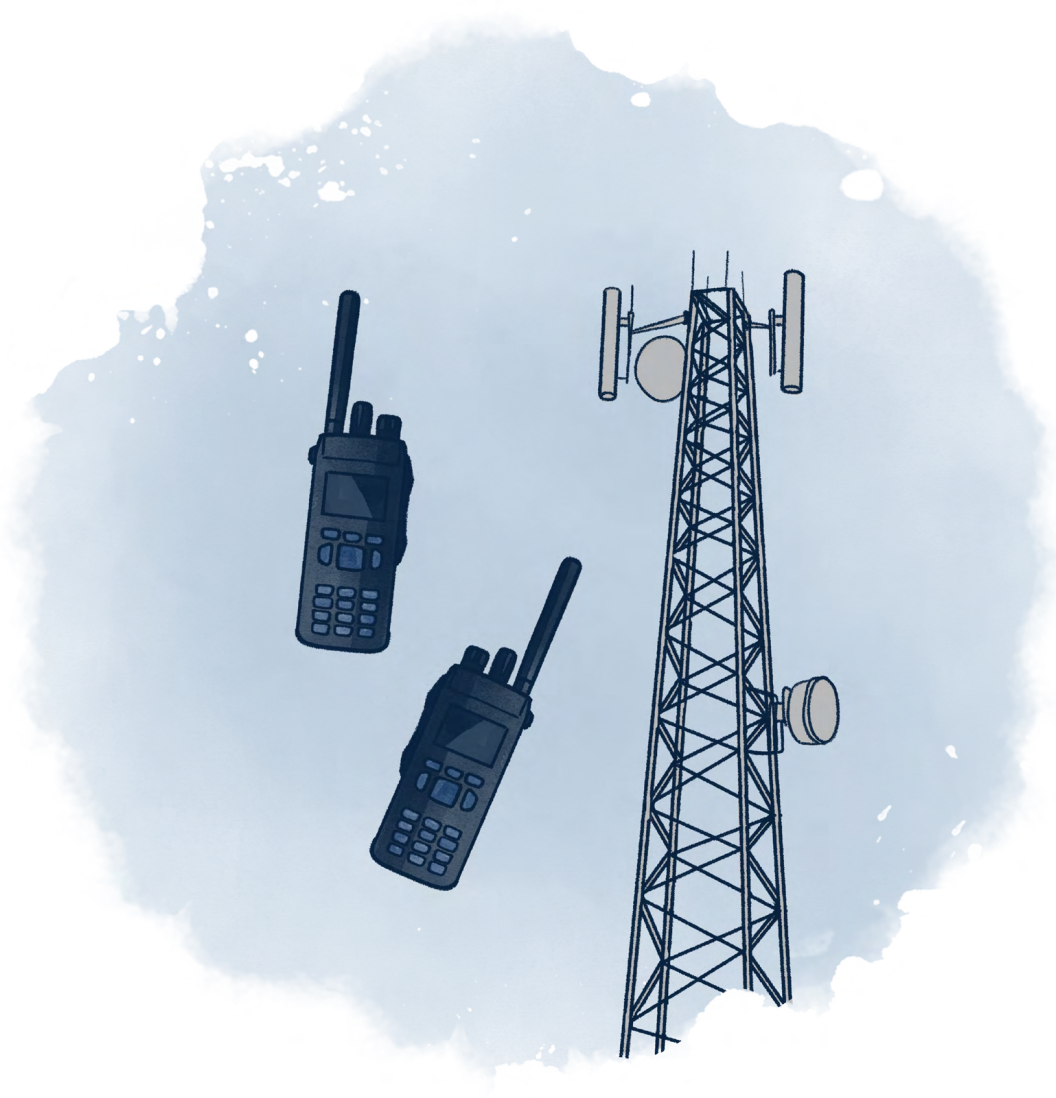
Kontrollera om det finns eller kan inrättas särskilda förfaranden för att avsätta särskilda medel för att täcka kostnaderna för de internationella civila aktörerna och för att påskynda och underlätta återbetalning.

Tillgängliga översättningar

För att undvika språkförbistringar bör det finnas tillgängliga översättningar av viktig information och/eller tolkar för att underlätta för den personal som ska verka inom värdlandet.

Avfallshantering och miljörestriktioner

Värdlandet ansvarar för att möjliggöra för de internationella civila aktörerna att följa regler för avfallshantering och gällande miljörestriktioner.





Förfrågan

En förfrågan om internationell hjälp kan gå till på olika sätt, och det kan variera vilken instans som ska fatta beslut om att göra en förfrågan.

Internationella avtal och samarbeten

Om Sveriges egna resurser inte räcker till, finns det olika typer av avtal och samarbeten med andra länder för att underlätta en förfrågan om internationell hjälp. Vilken funktion som fattar beslut om att en förfrågan ska göras respektive genomför förfrågan, beror på vilket avtal som används. Nedan beskrivs några av de avtal och samarbeten som Sverige kan använda vid förfrågan om internationell civil eller humanitär hjälp.

EU:s civilskyddsmekanism och centrum för samordning av katastrofberedskap¹⁰ (ERCC)

Alla länder i världen – men även FN och dess organ och andra internationella organisationer – kan begära hjälp från EU:s civilskyddsmekanism när en nödsituation är så stor att de inte kan hantera den på egen hand. Till civilskyddet hör förebyggande åtgärder för att minska konsekvenserna av kriser eller naturkatastrofer som kan komma att inträffa i framtiden och hjälp till dem som drabbats av naturkatastrofer eller katastrofer orsakade av människan.

Not 10. Emergency Response Coordination Centre.

Efter en stor katastrof är kapaciteten i landet ofta överbelastad och insatsförmågan begränsad. Därför är det mycket viktigt att det finns samordnade insatser på EU-nivå så att hjälp tillhandahålls där den behövs och olika hjälpinsatser inte överlappar varandra.

ERCC utgör civilskyddsmekanismens kärna. Det övervakar dygnet runt händelseutvecklingen över hela världen och samordnar EU:s katastrofhanteringsinsatser. Efter en begäran om hjälp samordnar och mobiliserar ERCC det bistånd eller den experthjälp som medlemsländerna erbjuder.

Varje land har en nationell kontaktpunkt gentemot ERCC. För Sveriges del begärs stöd från EU via MSB (kontaktpunkt gentemot ERCC) eller Kustbevakningen (kontaktpunkt gentemot Europeiska sjösäkerhetsbyrån, EMSA).



Om förfrågan sänds via EU används ett gemensamt system för kommunikation och information kallat CECIS¹¹. Där finns exempelvis checklistor för begäran om hjälp.

Nato och The Euro-Atlantic Disaster Response Coordination Centre (EADRCC)

EADRCC är den funktion inom Nato som koordinerar katastrofinsatser och håller samman civil rapportering. Centret samlar personal från flera länder och bedriver även civil övningsverksamhet. MSB är nationell kontaktpunkt för EADRCC.

FN

FN har en ledande roll i samordningen av internationella humanitära insatser för att rädda liv och lindra nöd i samband med väpnade konflikter, naturkatastrofer och andra katastrofliknande förhållanden. FN-organet Office for the Coordination of Humanitarian Affairs (OCHA) har det övergripande ansvaret för mobilisering och koordinering av internationella humanitära insatser. FN används dock främst vid humanitära katastrofer och scenarion som är osannolika i Sverige. I teorin skulle Sverige ändå kunna efterfråga stöd via FN.

Om resurser anländer både via EU och FN koordineras FN:s resurser via EU:s civilskyddsmekanism.

Not 11. Common Emergency Communication and Information System.

Avtal inom särskilda myndighetsområden

Det finns en mängd andra samarbeten och avtal om internationell hjälp inom flera områden, som olika myndigheter och aktörer är kontaktpunkt för.

Uppgifter som behöver framgå vid en förfrågan

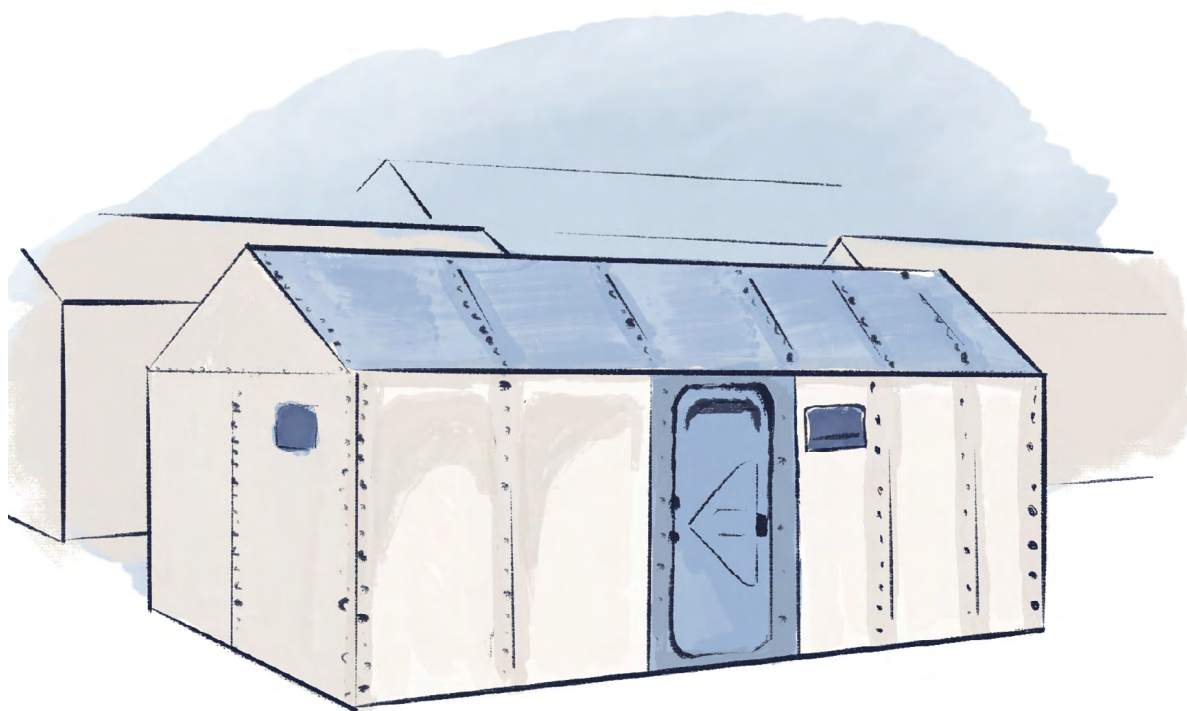
Vid en förfrågan behöver den nation/aktör som efterfrågar hjälp tydligt uppge vilka behov som finns, vilka förutsättningar som råder, förväntad tidsram, information om insatsmiljön samt kontakt för ytterligare frågor.



Begäran om hjälp via EU kan enbart göras genom Sveriges nationella kontaktpunkter, det vill säga Myndigheten för civilt försvar och Kustbevakningen.

När stöd via EU:s civilskyddsmekanism efterfrågas via ERCC ska Myndigheten för civilt försvar informera Regeringskansliet om detta.

Myndigheten för civilt försvar är även nationell kontaktpunkt för EADRCC, Natos organ för koordinering av humanitära katastrofinsatser.





Mottagande

När Sverige efterfrågar internationell civil eller humanitär hjälp blir detta en angelägenhet för flera aktörer i samhället. Det är därför viktigt att mottagandet samplaneras inom och mellan olika nivåer i beredskapssystemet.

Det är viktigt att tidigt föra en dialog med internationella civila aktörer om vilket värdlandstöd som behövs på plats. Värdlandstödet behöver sedan planeras och det behöver klargöras vilken aktör som ska ansvara för vilken del av stödet.

Värdlandet ska i förväg förse den internationella civila aktören med uppgifter om bland annat:

- destination
- mottagningsplats
- logistikhjälp
- landinformation.

Då kan den internationella civila aktören planera sin insats och avresa så effektivt som möjligt.

Den internationella civila aktören har ansvar för att hjälpen håller tillräckligt hög kvalitet. Det kan till exempel handla om att deras personal är rätt rustad för att resa och genomföra de planerade insatserna. Då krävs det bland annat att personalen har giltiga pass och rätt vaccinationer samt att både personal och utrustning är försäkrade.

Den internationella civila aktören behöver också meddela värdlandet all nödvändig information om personal och utrustning innan gränspassagen. Då kan värdlandet planera för ankomsten och undanröja eventuella hinder i förväg, och på så sätt undvika fördröjningar. Det kan bland annat handla om tullklarering, införselrestriktioner eller undantag från krav på visering vid inresa.

Mottagningsplats

När väl de internationella civila aktörerna anländer till Sverige behöver de tas emot vid en mottagningsplats (Reception and Departure Center). Aktörerna tas emot av utsedd samverkansperson (Liaison Officer) som följer teamet under vistelsen och bistår vid kontakter med operativ ledning och andra relevanta aktörer. Vid mottagningsplatsen registreras personal, materiel och utrustning, och personalen kan få information som kontaktuppgifter, färdvägar och logistiska lösningar.

Var och hur mottagningsplatserna upprättas beror på hur behoven ser ut. De kan exempelvis upprättas i anslutning till gränspassager, flygplatser eller hamnar. Om de internationella civila aktörerna tar med sig stora mängder utrustning och materiel ställer det höga krav på lagerutrymmen vid mottagningsplatsen samt där stödet ska användas. Om mottagningsplats inte hunnit upprättas behöver en samverkansperson ta emot hjälpen redan vid inresepunkten.

Beslut om mottagningsplats för internationella civila aktörer som ska kunna användas under höjd beredskap och krig måste samverkas med Försvarsmakten för att inte hindra hanteringen av internationella militära styrkor och organisationer.

Koordineringsfunktion

I nära anslutning till det drabbade området, eller den aktör som leder hanteringen, upprättas en koordineringsfunktion. Beroende på omfattningen av den inkommande hjälpen kan funktionen antingen integreras i den operativa ledningen eller upprättas i form av en separat koordineringscentral. För den inkommande internationella hjälpen är en sådan funktion känd som ”On-Site Operations and Coordination Center” (OSOCC). Där hanteras koordineringen av de internationella resurserna, där får de sina uppdrag och dit lämnar de lägesrapporter och egna logistikförfrågningar.

Koordineringscentralen avlastar på så vis den operativa ledningen som kan fokusera på att leda insatsen i stort och inte behöver fastna i detaljer för koordinering av den internationella civila och humanitära hjälpen.

Samverkansperson

Varje inkommande team bör tilldelas en samverkansperson vid mottagningsplatsen. Samverkanspersonen följer sedan teamet under vistelsen i Sverige. Denne ska underlätta kontakten med den operativa ledningen och andra relevanta aktörer. För den inkommande stödpersonalen är denna funktion känd som ”Liaison Officer”.



Stöd under insats

Behovet av värdlandsstöd kan se mycket olika ut för olika internationella civila aktörer. En och samma aktör kan också ha olika behov över tid. Därför är det viktigt att löpande föra en dialog om vilka behov som finns.

Under en insats kan ett flertal basala behov behöva uppfyllas av värdlandet. Dessa kan exempelvis handla om:

- kost och logi
- elförsörjning
- drivmedel
- hygieninrättningar, som WC och dusch
- sophantering
- anslutning till vatten- och avloppssystem
- tillgång till sjukvård och läkemedel
- möjlighet till kommunikation.

Sverige kan även behöva tillhandahålla stöd för att upphandla varor.

Det är också sannolikt att värdlandet behöver se till att uppfylla ett fullgott logistiskt stöd till de internationella civila aktörerna. Detta kan exempelvis handla om:

- att tillhandahålla information om färdvägar och kartor
- eskorter och transportmedel för personal och material
- allmän service och underhåll av transportmedel (generellt står värdlandet för allmänt underhåll av utrustning medan de internationella aktörerna själva står för specialiserat underhåll av egen utrustning).

Särskilt vid höjd beredskap och krig kan Sverige även behöva tillhandahålla skydd och bevakning av personal och materiel. Det kan röra sig om fysisk bevakning och inpasseringskontroller, men även sådant som säkerhetsutvärderingar eller rekommendationer om säkerhetsåtgärder.



Stödet som kan komma att behövas under en insats bör vara förberett innan de internationella civila aktörerna är på plats på svenskt territorium, i den mån det är möjligt.



Avslut

När insatsen är slut och de internationella civila aktörerna ska återvända hem behöver Sverige informera det sändande landet eller aktören om det.

Vid avslut av en insats ska det inkommande landets ansvariga myndigheter informeras. Är det hjälp som inkommit via EU:s civilskyddsmekanism ska även ERCC meddelas om att insatsen är avslutad. Innan avfärd är det också viktigt att personalen blir formellt avtackad. Då händelsen är avslutad bör även formella tackbrev från relevant nivå i Sverige skickas till ansvariga myndigheter i länderna som bistått med hjälp.

På samma sätt som att hjälpen registreras då den anländer, är det viktigt att samtliga resurser också registreras då de avreser så att det är tydligt vilken materiel och vilken personal som lämnat landet.

Då materiel eller utrustning från det inkommande stödet efterskänks till en myndighet, kan det i vissa fall behövas ett beslut. Beslut och dokumentation ska då ske i enlighet med Donationsförordningen (1998:140).

Hantering av kostnader för eventuella skador på utrustning behöver säkerställas i enlighet med de avtal och överenskommelser det internationella stödet mottagits utifrån.

Särskilda överväganden

Några särskilda överväganden som kan behöva göras vid planeringen för värdlandsstöd är exempelvis följande:

Vad gäller vid kris och krig?

Att ge värdlandsstöd till internationella civila aktörer kan se olika ut under fredstid och höjd beredskap. Att tillhandahålla värdlandsstöd under höjd beredskap kan vara en mycket större utmaning än att göra det i fred, men så måste inte nödvändigtvis vara fallet. Hur utmaningarna ser ut beror bland annat på om Sverige självt har angripits eller inte, hur angreppet i så fall har genomförts och vilka delar av Sverige som har drabbats.

Värdlandsstöd vid en fredstida kris kan alltså vara mer ansträngande än vid höjd beredskap. Oavsett så finns det ändå ett antal tänkbara skillnader i förutsättningar vid kriser respektive krig, och dessa måste analyseras och tas om hand i fortsatt planering. Det är därför betydelsefullt att utgå både från scenarion i fredstid respektive krig och där det är lämpligt också tydliggöra skillnaderna i hanteringen.

Förhöjd fara vid höjd beredskap och krig

Extra åtgärder kan behöva vidtas för att skydda hjälppersonalen och dess utrustning och materiel. Det bör också beaktas att det kan finnas risker med att samlokalisera civila och militära resurser.

Inresepunkter, mottagnings- och ledningsplatser med mera kan behöva flyttas snabbt vid ett förändrat säkerhetsläge.

Byråkratiska hinder

Åtgärder kan behöva vidtas för att säkerställa skyndsam gränspassage till Sverige. Exempelvis kan hinder uppstå på grund av viseringskrav för tredjelandsmedborgare¹², förtullning och införselrestriktioner av varor eller krav på särskilda tillstånd för statsfarkoster. Eftersom vissa sektorer och yrken är strikt reglerade kan dessutom åtgärder behöva vidtas för att möjliggöra för hjälppersonalen att verka på svenskt territorium, exempelvis genom förberedda möjligheter till dispenser/särskilda tillstånd.

Rättsliga perspektiv och mänskliga rättigheter

En situation som inbegriper värdlandsstöd innebär att personal från andra länder kommer till Sverige och ska verka, och kanske vara inkvarterade, en längre tid. Under den tiden behöver personalen respektera svensk lagstiftning. Det sker inte av sig självt och är omgärdat av en del riskbilder som går att identifiera.

Not 12. Vilket något förenklat är medborgare i länder utanför EU.

Lagstiftning som är viktig att belysa i sammanhanget är internationell humanitär rätt¹³ men också svensk lagstiftning om mänskliga rättigheter (regeringsformen¹⁴) samt sexköpslagen¹⁵ och samtyckeslagen¹⁶.

Det kommunikativa perspektivet

Kommunikationen mellan aktörer, allmänhet och medier är viktig i hanteringen av ett världlandsstöd till internationella civila aktörer. Samordnad kommunikation i rätt tid stärker de inblandade aktörernas trovärdighet, förebygger otydlighet och motverkar ryktesspridning. Under de omständigheter som en situation med världlandsstöd kan innebära behöver all information som kommuniceras även bedömas ur ett säkerhetsmässigt perspektiv.

Det kommunikativa perspektivet ska vara en integrerad del i planeringen och genomförandet av världlandsstödet. Det kan exempelvis handla om:

- Integrera kommunikation i rutiner och beredskapsplaner för världlandsstöd till internationella civila aktörer.
- Inkludera kommunikation i lägesbilden över hanteringen av världlandsstödet eller komplettera med en kommunikativ lägesbild om en sådan behövs.
- Säkerställa att det kommunikativa perspektivet och kommunikatörskompetens finns med vid samverkan med andra aktörer under en insats.



Läs mer om det kommunikativa perspektivet och aktörsgemensam kriskommunikation på [MCF.se/ledningsamverkan](https://mcf.se/ledningsamverkan). Gå in under "arbetssätt samt checklistor och mallar" i Ramverket Gemensamma grunder.

Not 13. <https://www.rodakorset.se/var-varld/krigets-lagar/vad-ar-krigets-lagar/folkkratten-och-regler-i-krig/> 2024-12-19.

Not 14. https://www.riksdagen.se/sv/dokument-och-lagar/dokument/svensk-forfattningssamling/kungorelse-1974152-om-beslutad-ny-regeringsform_sfs-1974-152/ 2024-12-19.

Not 15. https://www.riksdagen.se/sv/dokument-och-lagar/dokument/svensk-forfattningssamling/lag-1998408-om-forbud-mot-kop-av-sexuella_sfs-1998-408/ 2024-12-19.

Not 16. https://www.riksdagen.se/sv/dokument-och-lagar/dokument/svensk-forfattningssamling/brottsbalk-1962700_sfs-1962-700/#K6 2024-12-19.



Kapitel 5

Utbildning och övning

Utbildning och övning

Utbildning är ett viktigt verktyg för att stärka förmågan hos den enskilda aktören och beredskapssystemet i stort. Men för att upprätthålla, utveckla och pröva samhällets förmåga att hantera fredstida kriser, höjd beredskap och krig måste vi också öva.

För att myndigheterna ska kunna lösa sina uppgifter är det nödvändigt att medarbetarna har tillräcklig kompetens om system, uppgift och roller. Kompetensförsörjning är därför en grundläggande förutsättning för att utveckla den civila beredskapen. Utbildning och övning är centrala verktyg som kompletterar varandra, rätt verktyg behöver användas vid rätt tillfälle för att uppnå avsedd effekt. Genom utbildning och övning lär sig organisationer och enskilda medarbetare hur de ska kunna samverka när något allvarligt händer, vilka kontakter som ska tas, vilka olika roller och vilket ansvar de har under fredstida kriser, höjd beredskap och krig.



Alla statliga myndigheter inom beredskapssystemet ansvarar för att personalen får den utbildning och övning som behövs för att de ska kunna utföra sina uppgifter under fredstida kriser¹⁷. Varje myndighet ska dessutom ansvara för att personal som är krigsplacerad vid myndigheten får den utbildning och övning som behövs för att de ska kunna utföra sina uppgifter under höjd beredskap och krig¹⁸.

Vilken utbildning som krävs för den enskilde bygger på aktörernas behovsanalys och beror på arbetsuppgifter och existerande kompetens. Respektive myndighet gör dessa bedömningar. För att stödja arbetet med kunskapshöjning och förmågeutveckling, både för enskilda organisationer och för systemet som helhet, bör samtliga organisationer även utveckla och upprätthålla fleråriga övnings- och utbildningsplaner på en regelbunden basis¹⁹.

Som stöd i övningsplaneringen finns också den nationella övningsinriktningen som tydliggör de förmågor som är prioriterade att öva vid samverkansövningar²⁰.

Inkludera värdlandsstöd i övningar som genomförs för att stärka Sveriges förmåga att kunna ge stöd till internationella civila aktörer, och att detta kan genomföras samtidigt som stöd ges till internationella militära styrkor och organisationer.

Not 17. 8 § Förordning (2022:524) om statliga myndigheters beredskap.

Not 18. 11 § Förordning (2022:524) om statliga myndigheters beredskap

Not 19. <https://www.mcf.se/sv/utbildning--ovning/systematisk-ovningsverksamhet/flerariga-ovningsplaner/> 2024-12-20

Not 20. <https://www.mcf.se/sv/utbildning--ovning/systematisk-ovningsverksamhet/ovningsinriktning2/> 2024-12-20

Foto: AI-genererad bild



Bilagor

Bilagor

1. Aktörsgemensam checklista för samordnad kommunikation

I det förmågebyggande arbetet

- Integrera kommunikation i rutiner, planer och övningar som rör värdlandsstöd till internationella civila aktörer.
- Inkludera kommunikatorskompetens i strategisk ledning och operativ hantering.
- Identifiera den egna verksamhetens roll i värdlandsstödet och säkerställ att medarbetare har kunskap om roll och ansvar.

Inför en planerad insats

- Bedöm om det finns information som är skyddsvärd och inte kan kommuniceras. Detta kan behöva göras i samverkan med övriga inblandade aktörer.
- Gör en målgrupps- och intressentanalys utifrån insatsens förutsättningar, dvs. bedöm vilka särskilda målgrupper som kan finnas inom den bredare gruppen allmänheten (exempelvis barn, personer som inte pratar svenska), men även vilka andra aktörer ni behöver informera eller kommunicera med (exempelvis frivilligresurser eller andra lokala aktörer som direkt behöver involveras i insatsen). Publicera gärna FAQ utifrån de olika målgruppernas informationsbehov i de egna kanalerna för att underlätta hänvisningar mellan berörda aktörer.
- Tydliggör syfte med insatsen och hur insatsen kan komma att påverka målgrupperna. Informera tidigt om förändringar i trafiken, förväntade bullernivåer, särskilda föreskrifter, etc.
- Utvärdera kommunikationsinsats löpande och justera om rekommendationer inte får avsedd effekt.
- Samordna kommunikationen i syfte att förstärka varandras kommunikation. Håll samverkansmöten med berörda aktörer för att stämma av kommunikativ lägesbild. Kom överens om vem som kommunicerar vad och när.
- Planera även för avslut och tack. Kommunicera så tidigt som möjligt när insatsen beräknas vara avslutad, eventuellt också vilka effekter insatsen gav, och tacka målgrupperna för att de bidragit till en lyckad insats genom att följa rekommendationerna.

Efter genomförd insats

- Inkludera kommunikationsinsatserna vid utvärderingen, till exempel genom att följa upp hur väl målgrupperna uppfattade budskap och följde rekommendationerna.
- Omhänderta resultat för att omsätta eventuella förbättringsmöjligheter till stärkt kommunikativ förmåga.

2. Stödjande verksamhet hos Myndigheten för civilt försvar

Inför och under pågående värdlandsstöd kan Myndigheten för civilt försvar stödja berörda aktörer genom att skapa förutsättningar för samordning inom olika områden. Myndigheten tar inte över ansvaret från ansvarig aktör, men kan genom stödet stärka aktörernas förmåga till en effektiv insats.

Tjänsteman i beredskap

Tjänsteman i beredskap, TiB, är kontaktpunkt dygnet runt hos Myndigheten för civilt försvar. För att kunna upptäcka händelser i ett tidigt skede och minska tiden mellan upptäckt och åtgärd, bedriver Myndigheten för civilt försvar, genom TiB-funktionen, omvärldsbevakning både nationellt och internationellt samt upprätthåller en samlad lägesbild utifrån myndighetens roll och uppdrag. Myndigheten för civilt försvar får också information om händelser via ansvariga myndigheter och via SOS Alarm.



TiB tar emot och förmedlar förfrågningar om resurs- och/eller expertstöd från nationella och internationella aktörer. TiB hos Myndigheten för civilt försvar är också nationell kontaktpunkt för EU:s ERCC och Natos EADRCC.

Lägesbild och analyser

Myndigheten för civilt försvar har i uppgift att upprätta samlade lägesbilder och rapportera dem till Regeringskansliet. Oftast delas också lägesbilderna med centrala myndigheter, länsstyrelser och andra aktörer. De förmedlas då genom att läggas ut i det nationella webbaserade informationssystemet WIS samt vid samverkanskonferenser som myndigheten leder eller deltar i.

Lägesbilderna ger en tvärspektoriell bild av händelsen och en bedömning av vilka delar av händelsen som är viktigast för det fortsatta hanterandet. Syftet är att ge en helhetsbild så att berörda aktörer får förutsättningar att samordna sitt agerande.

Inriktning och samordning

Beroende på hur omfattande och komplex en händelse är kan Myndigheten för civilt försvar, utifrån konsekvensanalyser och identifierade sektorsövergripande behov, också föreslå sektorsövergripande inriktningar för den samlade hanteringen.

Myndigheten har rollen att vid behov samordna aktörernas åtgärder så att samhällets samlade insatser blir så effektiva som möjligt.

Resurssamordning

Myndigheten för civilt försvar ska skapa förutsättningar för en effektiv användning av samhällets samlade resurser vid nationella händelser. Det görs dels genom att skapa och upprätthålla nätverk mellan aktörer, samt att i förväg inventera tillgängliga resurser.

Vid en händelse ska myndigheten också kunna stödja ansvariga aktörer med att skapa överblick över vilka resurser som finns att tillgå samt att mäkla kontakter mellan aktörer vid behov av resurser och expertis.

Samordnad kommunikation

Vid händelser kan Myndigheten för civilt försvar stödja andra myndigheter med att samordna kommunikationen till media och allmänhet, i syfte att ge ett korrekt och enat budskap.

Myndigheten för civilt försvar kan bland annat genomföra specifika samverkanskonferenser gällande samordnade budskap eller behov av stöd för informationsinsatser hos berörda aktörer.

Myndighetsgemensam krisinformation till allmänheten publiceras via olika kanaler, till exempel via krisinformation.se. Det är en myndighetsgemensam webbplats där samordnad information från berörda myndigheter läggs ut, exempelvis med frågor och svar.

Samverkanskonferenser

På eget initiativ, eller på initiativ av annan aktör, kan Myndigheten för civilt försvar arrangera nationella samverkanskonferenser med aktörer som är berörda vid en händelse, främst centrala myndigheter. Konferenserna sker via telefon eller Rakel. De leds av Myndigheten för civilt försvar och kan ha olika teman och syften. Det kan handla om att skapa och sprida en samlad lägesbild, underlätta informations- och resurssamordning, skapa underlag för inriktning och samordning eller genomföra konsekvensbedömningar.

Förstärkningsresurser

Då förfrågan om internationell hjälp är sällan förekommande kan enskilda kommuner, länsstyrelser eller andra civila aktörer behöva hjälp med kunskap och resurser för att ta emot hjälpen. I sådana situationer kan Myndigheten för civilt försvar bistå aktörerna med hjälp av förstärkningsresurs för värdlandsstöd. Den har till uppgift att bistå aktören som har efterfrågat hjälp med att ta emot och koordinera de inkommande resurserna. Stödresursen kan också stötta i kommunikationen mellan inkommande team och deras svenska kontakter.

Förstärkningsresurs för värdlandsstöd består av samverkanspersoner samt personal och viss materiel för att exempelvis bemanna mottagningsplats och koordineringsfunktion. Stödresursen utformas efter behov i den aktuella situationen.



**Myndigheten
för civilt försvar**