



Gemensamma grunder

Arbetsätt

Process för samlad lägesbild

Beskrivning steg för steg



Myndigheten för
samhällsskydd
och beredskap

Process för samlad lägesbild – beskrivning steg för steg

© MSB – Myndigheten för samhällsskydd och beredskap

Foto omslag: Thomas Adolfsén

Produktion: Advant

Publikationsnummer: MSB2451 – november 2024

ISBN-nummer: 978-91-7927-563-1

Dokumentet är ett resultat av ett utvecklingsarbete inom projektet
Gemensamma grunder vidareutveckling, GGv, mellan 2022–2024.

Innehåll

1. Vad innebär process för samlad lägesbild?	5
1.1 Vem behöver förstå och tillämpa processen?	6
2. Ett underlag för aktörsgemensam inriktning och samordning	8
3. Process för samlad lägesbild	10
3.1 Omvärldsbevaka	12
3.2 Steg 1: Identifiera behov av lägesbild	13
3.3 Steg 2: Definiera målgrupp och formulera syfte med lägesbild ...	15
3.4 Steg 3: Etablera arbetssätt, identifiera informationsbehov och källor _	17
3.5 Steg 4: Samla in och validera information	19
3.6 Steg 5: Bearbeta och gör urval av information	21
3.7 Steg 6: Analysera information och sammanställ lägesbild	23
3.8 Steg 7. Visualisera lägesbild	25
3.9 Steg 8: Kvalitetssäkra och fastställ lägesbild	26
3.10 Steg 9: Dela och använd lägesbild	27
3.11 Steg 10: Följ upp effekt av lägesbild	28
3.12 Steg 11: Följ upp behov av lägesbild	29

**Vad innebär
process
för samlad
lägesbild?**

1. Vad innebär process för samlad lägesbild?

Samlad lägesbild är urval av information från flera aktörer och källor som analyseras och sammanställs i form av beskrivningar och bedömningar av läget. Syftet är att ge överblick, förståelse och underlag till beslut och åtgärder i det aktörsgemensamma arbetet. Gemensamma grunder – ramverk för ledning och samverkan ger aktörerna stöd så att de kan bli bättre på att åstadkomma aktörsgemensam inriktning och samordning. Som ett led i detta har en process för samlad lägesbild tagits fram i syfte att stötta aktörerna i deras arbete och visa hur det bör gå till.

Skapandet av samlade lägesbilder är en kontinuerlig och dynamisk process som är beroende av resurser, tid och analyskapacitet. Arbetet kan resultera i muntligt redovisade lägesbilder, skriftliga lägesbilder eller lägesbilder som visualiseras via exempelvis bilder eller teknikstöd. En samlad lägesbild kan bestå av en mängd olika typer av information som presenteras detaljerat eller översiktligt sammanställt. De kan också ha olika inriktning såsom exempelvis

- kommunikationsperspektiv (samlade kommunikativa lägesbilder)
- endast belysa tekniska eller juridiska aspekter
- belysa det samlade läget för ett visst geografiskt område.

Den samlade lägesbildens detaljeringsgrad är beroende av dess syfte, målgrupp och i vilket sammanhang den ska användas. En samlad lägesbild består av information från olika aktörer och källor, och kan vara en sammanställning av aktörsspecifika lägesbilder eller underlag från rapportering. Den samlade lägesbilden används oftast i aktörsgemensam samverkan, men lägesbildsprocessen kan också användas i enskilda aktörers arbete med aktörsspecifikt lägesbildarbete.

Det här dokumentet är en del av Gemensamma grunder – ramverk för ledning och samverkan och finns publicerat under nivån Arbetssätt i ramverket. Dokumentets innehåll ska ses som en fördjupning av momentet samlad lägesbild i publikationen Process för aktörsgemensam inriktning och samordning under nivån Arbetssätt i ramverket. Det kan läsas som en operationalisering av den generella aktiviteten förstå situationen som beskrivs i publikationen Centrala koncept under nivån Konceptuell grund i ramverket. Process för samlad lägesbild bör användas inför och under samhällsstörningar i fredstid och under höjd beredskap.

1.1 Vem behöver förstå och tillämpa processen?

Denna beskrivning riktar sig i första hand till aktörer som ansvarar för att sammanställa en samlad lägesbild. Målgruppen för den här processbeskrivningen är i första hand personer som kan bli involverade i hanteringen av samhällsstörningar i fredstid och under höjd beredskap i bemanningen av en krisledningsorganisation, inriktnings- och samordningsfunktion (ISF), stab eller motsvarande.

Beskrivningen vänder sig även till dig som arbetar med att utveckla olika förmågor när det gäller hanteringen av samhällsstörningar i fredstid och under höjd beredskap tillsammans med andra aktörer. Slutligen finns det även ett stort värde i att alla som agerar i rollen som beslutsfattare har en övergripande kunskap om hur en samlad lägesbild skapas och hur den bör användas.

För att uppnå en effektiv hantering är det även viktigt att alla aktörer agerar proaktivt och antar ett kommunikativt förhållningssätt. I detta fall innebär det exempelvis att aktörer delar information utifrån olika målgruppers informationsbehov innan den har efterfrågats och trots att den egna aktören inte delar behovet. Därmed riktar sig beskrivningen även till aktörer som i denna process kan beskrivas som informationsbärare.



Ett underlag för aktörsgemensam inriktning och samordning

2. Ett underlag för aktörsgemensam inriktning och samordning

Ibland kan det vara lätt att förlora sig i skapandet av en samlad lägesbild och betrakta den som ett ändamål i sig, snarare än ett underlag för en gemensam förståelse av läget, en aktörsgemensam målbild och en aktörsgemensam åtgärdsplan. Det är viktigt att komma ihåg att syftet med en samlad lägesbild inte är att skapa en produkt.

Syftet med att skapa en samlad lägesbild är att ge överblick, främja förståelse och fungera som ett beslutsunderlag för aktörsgemensam inriktning och samordning mellan olika aktörer. Den ska bidra till att alla involverade parter har en tillräckligt god gemensam syn på och förståelse för läget och möjliggöra välgrundade beslut baserade på aktuell och relevant information.

En samlad lägesbild hjälper till att identifiera kritiska frågor, resurser som behövs och möjliga åtgärder, vilket i sin tur stödjer en effektiv och samordnad insats. Att hålla fokus på hur en samlad lägesbild ska användas kan bidra till att säkerställa att den är relevant, användbar och dynamisk.

Det är viktigt att balansera tiden och resurserna som läggs på att skapa en samlad lägesbild av hög kvalitet mot kravet på snabbhet och effektivitet i händelsehanteringen. Målet är att lägesbilden ska vara tillräckligt bra för att stödja medvetet beslutsfattandet, snarare än perfekt i varje detalj.

Genom att upprätthålla detta fokus kan insatserna snabbt anpassas till förändrade omständigheter, vilket är avgörande för att hantera komplexa och dynamiska samhällsstörningar i fredstid och under höjd beredskap.



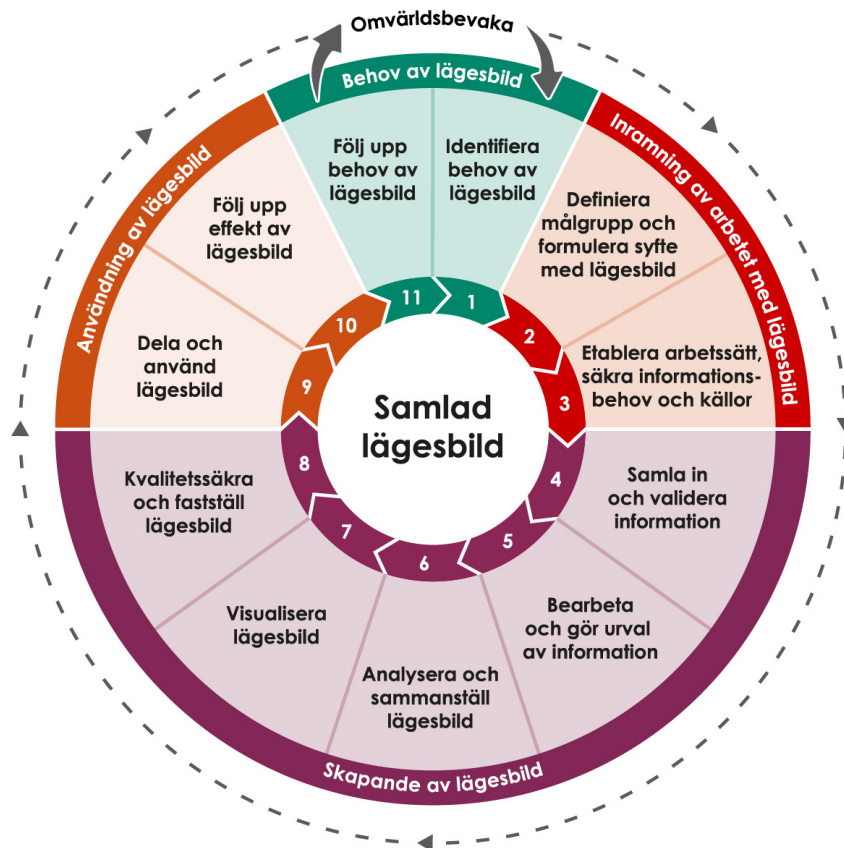
Process för samlad lägesbild

3. Process för samlad lägesbild

Processen för samlad lägesbild visar en generell och övergripande beskrivning av de olika delmomenten och stegen som genomförs under arbetet med lägesbilden. Processen ger en översikt över hur arbetet bör gå till från uppstart till avslut och kan illustreras av bilden nedan. Många av de metoder som presenteras i denna beskrivning bör implementeras och kontinuerligt övas på i det förberedande arbetet. Ett proaktivt arbetssätt gör det möjligt att använda processen så effektivt som möjligt. Andra metoder i processen behöver implementeras och anpassas under själva hanteringen. Denna beskrivning är då tänkt att fungera som ett stöd i det arbetet.

Arbetet med att sammanställa en samlad lägesbild delas in i fyra delmoment: Behov av lägesbild, inramning av arbetet med lägesbild, skapande av lägesbild och användning av lägesbild.

Figur 1. Processen för samlad lägesbild



Processen ska ses som skalbar och varje delmoment innehåller ett antal olika steg som utifrån det aktuella sammanhanget kan genomföras av en eller flera personer, beroende på till exempel hur mycket tid och resurser som finns tillgängliga. Sammanhanget eller behoven kan även innebära att några steg slås ihop eller genomförs parallellt. Det kan också finnas behov av att gå tillbaka till ett tidigare steg innan det finns bra förutsättningar att fortsätta till följande steg.

När den samlade lägesbilden sammanställs på kontinuerlig basis kan det hända att vissa steg inte behöver gås igenom i detalj. Det kan dock vara bra att vid något tillfälle stanna upp och gå tillbaka till de första stegen för att bedöma om det finns behov av att till exempel justera syftet med eller målgruppen för den samlade lägesbilden.

Processen pågår så länge den behövs. Steg ett är att betrakta som ett inflöde, där behovet av att ta fram en samlad lägesbild identifieras och steg elva som ett utflöde där det inte längre finns ett behov av en samlad lägesbild.

Viktigt att ta med sig i läsningen är några aspekter som pågår parallellt med alla steg. Dessa aspekter är:

- Återkommande påminnelse om syftet med den samlade lägesbilden och vad den samlade lägesbilden ska bidra med i hanteringen.
- Ett konstant informationsflöde och kontinuerlig omvärldsbevakning.
- Ett konstant behov av bedömningar, där olika typer av bedömningar behöver ske i olika steg av processen.
- Ett behov av kontinuerlig källkritik, validering och verifiering av information.
- En kontinuerlig bedömning av skyddsvärd information.
- En förståelse för sin egen roll i systemet. Vilket ansvar man själv har i fråga om informationsdelning och samordning, och vilket perspektiv som den egna organisationen kan bidra med som andra aktörer inte har i sammanställningen av lägesbilden.

3.1 Omvärldsbevaka

3.1.1 Vad innebär det att omvärldsbevaka?

Att hämta in information är ett arbete som sker hela tiden och en del av en organisations kontinuerliga omvärldsbevakning. Syftet med omvärldsbevakningen är att upptäcka, verifiera och följa händelser och trender. Omvärldsbevakning kan identifiera avvikelser som kan trigga behovet av aktörsgemensam samverkan och en samlad lägesbild. Att hämta in information genom omvärldsbevakning är något som sker konstant och parallellt med ett lägesbilsarbete.

Att hämta in information genom omvärldsbevakning innefattar även bevakning av medier och sociala medier. Genom det får vi, utöver information om händelsen, även inblick i hur skeenden och händelser upplevs och beskrivs vilket i sin tur har betydelse för hur vi bör utforma hanteringen och kommunikationen kring olika händelser, och till olika målgrupper.

3.1.2 Hur genomförs omvärldsbevakning?

Omvärldsbevakningen bör ske systematiskt och kontinuerligt för att säkerställa att viktig information fångas upp i rätt tid. Denna struktur bör finnas på plats redan innan ett behov av en samlad lägesbild uppstår, så att man är väl förberedd. Samtidigt är det viktigt att ha en öppenhet för att information kan komma in från oväntade håll och andra kanaler än de traditionella, vilket gör det nödvändigt att ständigt vara uppmärksam på olika informationsflöden.

Det finns olika sätt att genomföra omvärldsbevakning på. Viktigt är dock att

- proaktivt rama in arbetet med omvärldsbevakningen (syfte, bevakningsområden och indikatorer, källor, informationshantering etc.)
- kontinuerligt samla in och analysera information
- ha en process för hur insikter och avvikelser ska eskaleras.



Se tillhörande stödmaterial under nivån checklistor och mallar i Gemensamma grunder

- Stöd för att omvärldsbevaka.



3.2 Steg 1: Identifiera behov av lägesbild

3.2.1 Vad innebär det att identifiera behov av lägesbild?

Att identifiera behovet av en samlad lägesbild innebär att identifiera avvikelser eller risker som ligger utanför normalbilden. Med **avvikelser** avses inträffade händelser, störningar, situationer eller serier av händelser som kan trigga ett behov av aktörsgemensam inriktning och samordning. Med **risker** avses identifierade, oönskade händelser som bedöms vara i någon mån sannolika och som om de inträffar skulle kunna skapa allvarliga konsekvenser för verksamhetsområdet eller det geografiska området, och i förlängningen för samhällets skyddsvärden. Här ligger fokus vid sådant som skulle kunna inträffa och hur rådande förhållanden kan utvecklas framöver.

Det behöver samlat göras en bedömning av behovet av en samlad lägesbild, där olika perspektiv ska vägas ihop för att kunna göra en så adekvat bedömning som möjligt. Bedömningen behöver göras utifrån vilket behov av aktörsgemensam inriktning och samordning som finns. Även bedömningen att det inte finns behov av en samlad lägesbild ska göras aktivt och medvetet.

Ett behov av att ta fram en samlad lägesbild kan exempelvis uppstå när en händelse berör många aktörer, verksamheter och individer, när händelseutvecklingen är snabb, och/eller när man kan befara att möjliga konsekvenser blir allvarliga.

Hur händelser uppfattas av allmänhet och berörda personer är också en aspekt att beakta vid identifieringen av behovet av en samlad lägesbild. Om mediebevakningen innehåller omfattande ryktesspridning, desinformation eller missuppfattningar uppstår ett behov av en samlad lägesbild. Skandaler, virala fenomen eller omfattande demonstrationer och aktivism är andra händelser som kan utgöra risker för allvarliga konsekvenser.

3.2.2 Hur identifieras behov av lägesbild?

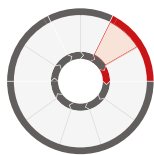
Behovet av en samlad lägesbild kan identifieras på olika sätt. Det kan till exempel uppstå utifrån att omvärldsbevakningen eller ordinarie informationsdelning visar på att något har hänt eller kan hända som kan orsaka samhällsstörningar i fredstid och under höjd beredskap. Det kan även vara ett aktörsgemensamt informationsbehov eller att det kommer en förfrågan om en samlad lägesbild från en annan aktör (utifrån till exempel geografiskt områdesansvar eller sektorsansvar).

Redan i detta steg behöver skyddsvärdet av informationen beaktas, även avseende insamling av öppen information.



Se tillhörande stödmaterial under nivån checklistor och mallar i Gemensamma grunder

- Stöd för att identifiera och följa upp behov av lägesbild.



3.3 Steg 2: Definiera målgrupp och formulera syfte med lägesbild

3.3.1 Vad innebär det definiera målgrupp och formulera syfte?

Behovet av en samlad lägesbild uppstår ofta när det finns ett informationsbehov eller behov av att få en större helhetsförståelse för en samhällsstörning. När man identifierat att det finns ett behov av en samlad lägesbild är det viktigt att vidare specificera **vem** som behöver ta del av den samlade lägesbilden och **varför**.

Ibland kan det finnas en tydlig beställare bakom den samlade lägesbilden. Även när en beställning av en samlad lägesbild grundar sig på ett identifierat behov, är det viktigt att beställaren är tydlig med

- varför en samlad lägesbild behövs
- vem den bör rikta sig till
- vad syftet med den samlade lägesbilden är.

3.3.2 Hur definierar vi målgrupp för lägesbilden?

Att identifiera målgruppen för den samlade lägesbilden innebär att identifiera och beskriva de aktörer som den samlade lägesbilden riktar sig till för att ge överblick, förståelse och underlag till aktörsgemensamma överenskommelser, beslut och åtgärder. Därför bör det i detta steg göras en målgruppsanalys. Med en specificerad målgrupp är det lättare att anpassa den samlade lägesbilden för att möta det specifika informationsbehovet hos den avsedda målgruppen. Eller de avsedda målgrupperna om man finner att de är flera.

Målgruppen kan se olika ut beroende på den egna organisationens roll och ansvar i beredskapssystemet. Om det finns en beställare av den samlade lägesbilden, det vill säga om någon aktör (till exempel Regeringskansliet) har begärt en samlad lägesbild är den aktören den primära målgruppen. För en sektorsansvarig myndighet kan målgruppen exempelvis vara beredskapsmyndigheter och privata aktörer inom sektorn. För länsstyrelser och kommuner kan det handla om aktörer inom det geografiska området.

Målgruppen varierar beroende på vad som har hänt, vilken typ av samhällsstörning det är och vilka som påverkas. Ibland kan målgruppen även finnas utanför det egna ansvarsområdet i beredskapssystemet. Sektorsansvariga myndigheter kan exempelvis behöva veta vad som har hänt inom andra sektorer, och angränsande län kan vara berörda av en samhällsstörning i det egna geografiska ansvarsområdet. För aktörer på regional och central nivå med utpekat ansvar att ta fram en samlad lägesbild är målgruppen allt som oftast också Regeringskansliet.

Hur formulerar vi syftet med lägesbilden?

När målgruppen för den samlade lägesbilden är identifierad ska ett syfte formuleras. Det övergripande syftet med en samlad lägesbild är att ge överblick, förståelse och underlag för beslut och åtgärder, men syftet behöver preciseras ytterligare.

I det här steget ska man klargöra vad den samlade lägesbilden ska användas till, vad den ska handla om och vad den förväntas att bidra till. Med andra ord att avgränsa den samlade lägesbilden till den inträffade samhällsstörningen och de specifika informationsbehov som finns hos mottagarna.

Syftet kan variera beroende på om den samlade lägesbilden huvudsakligen behövs för att sprida en samlad bild av det som har hänt till aktörer som är direkt berörda, eller om det ska kunna användas som ett konkret beslutsunderlag exempelvis i en aktörsgemensam hantering. Syftet bör formuleras klart och tydligt i ett eller ett par meningar. Se till att det är specifikt och konkret.

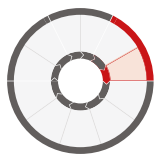
Syfte med den samlade lägesbilden kan formuleras utifrån olika perspektiv:

- som stöd för aktörsgemensamt agerande
- som underlag för rapportering
- som stöd för den enskilde aktörens agerande
- som komplement till en enskild lägesbild
- som underlag för interna och externa kommunikativa insatser.



Se tillhörande stödmaterial under nivån checklistor och mallar i Gemensamma grunder

- Stöd för att definiera målgrupp och formulera syfte med lägesbild.



3.4 Steg 3: Etablera arbetssätt, identifiera informationsbehov och källor

3.4.1 Vad innebär det att etablera arbetssätt och att identifiera informationsbehov och källor?

Att etablera arbetssätt och att identifiera informationsbehov och källor handlar om att sätta de praktiska ramarna för ett lägesbildsarbete. När vi identifierat att en samlad lägesbild behövs, definierat målgrupp och syfte behöver vi fundera på själva hur:et i framtagandet av en samlad lägesbild, alltså hur arbetet vid just detta tillfälle ska gå till och vilken information som behövs.

För att ett lägesbildarbete ska bli effektivt bör roller, struktur, rutiner och eventuellt format för den samlade lägesbilden vara etablerade, fastställda och övade i förväg, så långt det är möjligt. Detta minimerar behovet av att utveckla dem ad hoc under en samhällsstörning.

3.4.2 Hur etableras arbetssätt, identifieras informationsbehov och källor?

Ett arbetssätt för att ta fram en samlad lägesbild kan vara att göra det aktörs-gemensamt vid en samverkanskonferens. Alternativt kan en aktör själv ansvara för att sammanställa en samlad lägesbild, som ofta presenteras skriftligt för målgruppen.

Arbetet är ofta både tidskrävande och pressat, vilket gör att en tydlig tidsplan för olika steg i processen kan vara en stor hjälp, liksom en uppgift om när lägesbilden ska vara klar. För att effektivisera arbetet kan det även vara relevant att begränsa antalet ord eller talartid när information samlas in, men det är viktigt att se till att inga väsentliga perspektiv går förlorade.

Om det finns en beställare bakom den samlade lägesbilden, kan mottagaren ha specifika önskemål eller en färdig mall för hur lägesbilden ska levereras, men ibland är det upp till den sammanställande aktören att välja ett format som bäst möter informationsbehoven. Valet av format bör utgå från målgruppens behov, vilken abstraktionsnivå informationen ska ha och hur den bäst kan tas emot. Till detta hör även att bestämma till vilka språk den samlade lägesbilden ska översättas.

Vid en strukturerad informationsinsamling kan Stöd för att ta fram samlad lägesbild vara ett värdefullt verktyg. Det ger praktisk vägledning genom frågor, förklaringar samt tips och råd för att skapa en heltäckande lägesbild. Underlaget hjälper till att organisera insamlingen av information och säkerställer att relevanta perspektiv beaktas.

En annan central del är att identifiera vilka olika roller som bör finnas inom lägesbildsarbetet. Det kan vara någon som är redaktör och ansvarar för helheten, någon som hanterar inkommen information, och eventuellt även analytiker eller handläggare som hanterar olika tematiska delar i den samlade lägesbilden eller någon person som ansvarar för att fastställa den samlade lägesbilden. Det är även centralt att säkerställa att tillräcklig kompetens och resurser finns. Det kan exempelvis vara värdefullt att involvera en GIS-kunnig person i arbetet för att säkra att data samlas in i ett format som gör att det kan användas fullt ut i ett senare skede.

Att identifiera informationsbehov och källor innebär i detta steg att förstå vilken information som behövs till den samlade lägesbilden och var den informationen finns. För att skapa den samlade bilden av en samhällsstörning behövs information och perspektiv från flera olika aktörer. Inhämtning av den informationen kan ske genom informationsdelning om arbetet görs aktörsgemensamt eller genom att begära rapportering.

Det kan även finnas flera olika aktörsgemensamma strukturer och forum förutom de som rör den aktuella händelsen. Exempel på dessa är kommunikatörssamverkan, juridiksamverkan eller samverkan med fokus på cybersäkerhetsaspekter. Inom ramen för sådana sammanhang kan det också tas fram tematiska samlade lägesbilder eller en samlad kommunikativ lägesbild för en sektor eller ett län. Dessa bör också ingå som underlag till den samlade lägesbilden. Information kan också komma från exempelvis medierapportering, civilsamhällesorganisationer, näringslivet eller internationella organisationer.

Aktörsgemensamma strukturer och forum kan även finnas på olika nivåer i den aktuella händelsen. Information till lägesbilden kan då både delas och samlas från olika nivåer, vilket gör det viktigt att säkerställa ett adekvat informationsflöde mellan de olika nivåerna i systemet.

Redan i detta steg är det viktigt att beakta den insamlade informationens skyddsvärde för att kunna hantera den på rätt sätt. Även om enskilda delar av informationen är öppen kan helheten, när den aggregeras, bli skyddsvärd.

Om det finns ett krav på att skapa ett ärende och ett diarienummer bör detta ske tidigt i hanteringen.



Se tillhörande stödmaterial under nivån checklistor och mallar i Gemensamma grunder

- Stöd för att etablera arbetssätt för lägesbild.
- Stöd för att ta fram samlad lägesbild: underlag för samlad lägesbild.



3.5 Steg 4: Samla in och validera information

3.5.1 Vad innebär det att samla in och validera information?

Insamling av information kan se ut på olika sätt. Det identifierade informationsbehovet får styra vilka källor man väljer att använda.

Att validera informationen är viktigt och innebär att se över om den information man har stämmer. Detta för att säkerställa vilken information som kan eller bör användas för att uppnå syftet med den samlade lägesbilden. Detta är särskilt viktigt i en samhällsstörning där det ofta är ett stort informationsflöde med risk för ryktesspridning.

3.5.2 Hur samlas information in och valideras?

Informationen som samlas in är muntlig, skriftlig eller kan visas i en bild.

För att säkerställa att den information som samlats in bidrar till att uppnå syftet med den samlade lägesbilden så bör olika metoder för informationsinhämtning användas. Den muntliga informationen kan exempelvis tas emot genom bilaterala kontakter eller i aktörsgemensamma sammanhang. Den skriftliga informationen kan samlas in genom att fråga efter

- aktörsspecifika lägesbilder
- samlade lägesbilder som andra tagit fram
- rapportering.

Det är viktigt att tydliggöra för informationsbäraren vad syftet med lägesbilden är för att säkerställa att rätt information delas.

För att samla in och senare även sammanställa samlade lägesbilder går det bra att använda webbaserade informationssystem (till exempel WIS) och digitala kartsystem (till exempel geografiska informationssystem, GIS). Notera att information som är säkerhetsskyddsklassificerad, eller blir det när den samlas ihop, måste hanteras enligt speciella rutiner eftersom webbaserade lösningar inte kan användas för detta.

För att vara källkritisk är det viktigt att jämföra olika källor och säkerställa att informationen är korrekt. Denna metod, kallad triangulering, hjälper till att verifiera uppgifter från flera perspektiv, vilket ökar trovärdigheten och kvaliteten på den samlade informationen.

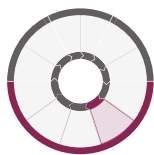
I de fall det pågår en parallell kommunikatörssamverkan inom ramen för samhällsstörningen kan den ha levererat en samlad kommunikativ lägesbild med egna målgrupper. I de fall det finns en samlad kommunikativ lägesbild alternativt flera aktörsspecifika kommunikativa lägesbilder kan dessa används som underlag i den samlade lägesbilden, alltså att kommunikation vägs in och utgör en integrerad del av den samlade lägesbilden.

En kommunikativ lägesbild inkluderar bland annat beskrivningar av hur händelsen uppfattas eller upplevs av olika målgrupper vilket i sin tur har bäring på vad eventuell aktörsgemensam kommunikation bör innehålla och hur den bör samordnas för att leda mot de gemensamma målen. Information kan också inhämtas genom att följa och analysera rapporteringen i media.



Se tillhörande stödmaterial under nivån checklistor och mallar i Gemensamma grunder

- Stöd för att samla in och validera information.



3.6 Steg 5: Bearbeta och gör urval av information

För att effektivisera analysarbetet är det bra om det finns en metod för hur informationen ska bearbetas. Hellre ett smalare urval av information av hög kvalitet än större mängder information av lägre kvalitet.

3.6.1 Vad innebär det att bearbeta och göra urval av information?

När information har samlats in, exempelvis genom att aktörerna delar information eller genom rapportering, behöver den bearbetas. Därtill behöver en bedömning göras som handlar om att ta fram ett urval av information från det insamlade materialet.

Vad som är relevant information bör bedömas utifrån vad som definierats som syfte med och målgrupp för den samlade lägesbilden. Eftersom olika aktörer har olika perspektiv kommer de också att göra olika urval samt ha olika fokus för vilken information som är relevant.

Det är i detta skede viktigt att formulera och definiera vad som är relevant ur en parts synvinkel. Genom att aktivt använda förhållningssätten helhetssyn och perspektivförståelse kan vi tillämpa olika verktyg för att hantera makt och normer. Läs mer om det i dokumentet Arbetssätt för att hantera makt och normer inom ledning och samverkan som finns på nivån arbetssätt i ramverket Gemensamma grunder för ledning och samverkan.

3.6.2 Hur bearbetas information och hur görs urvalet?

Om informationen är strukturerad redan från början är mycket tid vunnit. Men det kan fortfarande finnas behov av att bearbeta informationen, exempelvis genom genomläsning och kategorisering. Beroende på typen av information så kan bearbetningen ske kvalitativt, kvantitativt, eller kombinerat. Om informationsmängden är stor kan arbetet med bearbetning behöva delas upp, det bör ske utifrån etablerade arbetssätt men kan exempelvis ske utifrån geografiska kluster, beredskapssektorer eller viktiga samhällsfunktioner.

När informationen har bearbetats behöver man göra ett urval. Urvalet ska alltid utgå från den identifierade målgruppen och det fastställda syftet med den samlade lägesbilden. Urvalsprocessen kan med fördel vara en dynamisk process i grupp, särskilt om individerna är ovana att arbeta med den typ av information som man har fått ta del av.

Den som tar emot informationen har ett ansvar att återkoppla till informationsgivaren för att

- bekräfta att informationen har kommit fram
- kunna framföra önskemål om förändrad struktur och/eller innehåll
- reda ut oklarheter
- verifiera informationen vid behov.



Se fillhörande stödmaterial under nivån checklistor och mallar i Gemensamma grunder

- Stöd för att göra urval av relevant information.
- Stöd för att efterfråga, ta emot, återkoppla informationsunderlag.
- Stöd för att ta fram samlad lägesbild: underlag för samlad lägesbild.



3.7 Steg 6: Analysera information och sammanställ lägesbild

3.7.1 Vad innebär det att analysera information och sammanställa lägesbild?

I detta steg innebär analys exempelvis att göra skade- och konsekvensbedömningar, möjlig händelseutveckling, bedöma behov av åtgärder liksom att identifiera beroenden. Analys av informationen är viktig för att skapa förståelse och överblick.

Att sammanställa informationen innebär att sätta samman beskrivningar och bedömningar på lämpligt sätt utifrån hur den sedan ska delas och användas.

3.7.2 Hur analyseras information och sammanställs en lägesbild?

För att ha ett helhetsperspektiv är det bra om analysen görs gemensamt och gärna i samverkan med olika sakkunniga. Exempelvis behöver en person som jobbar med kommunikation analysera information utifrån hur den kan omsättas till kommunikativa antaganden och bedömningar, och en jurist kan behöva analysera informationen för att se om det finns rättsliga aspekter som behöver omhändertas.

Analysera ifall det är något relevant perspektiv som inte finns med i den sammanställda informationen. Det kan till exempel vara någon ytterligare aktör som behöver kontaktas för att avge en lägesrapport eller bidra med information för att kunna komplettera helhetsbilden. Beakta kontinuerligt rättighetsperspektivet.

När analysen är gjord bör tydliga slutsatser presenteras. Slutsatserna ska ha ett logiskt samband till fakta, antagande, bedömningar och analysen. De ska också tydligt kunna kopplas till den samlade lägesbildens definierade syfte, utan att påverkas av personliga åsikter.

Sammanställningen bör utgå från målgruppen. För en beslutsfattare kan det till exempel vara tillräckligt med en kort redogörelse av de viktigaste punkterna, medan en analysgrupp kan behöva få med så mycket information som möjligt. Oavsett målgrupp och typ av händelse är det viktigt att använda ett så tydligt språk som möjligt och att undvika omfattande beskrivningar.

Se över hur de viktigaste aspekterna bäst kan framhävas. Om det är en samlad lägesbild i form av en längre text eller med flera delar är det som regel fördelaktigt att börja med en sammanfattning.



Se tillhörande stödmaterial under nivån checklistor och mallar i Gemensamma grunder

- Stöd för att göra konsekvens- och åtgärdsanalys.
- Stöd för att ta fram en aktörsanalys.
- Stöd för att ta fram samlad lägesbild: underlag för samlad lägesbild.



3.8 Steg 7. Visualisera lägesbild

3.8.1 Vad innebär det att visualisera lägesbild?

Den samlade lägesbilden kan behöva visualiseras. Om så är fallet bör man göra det på ett sådant sätt att lägesbilden tydliggör och kommunicerar särskilt viktiga aspekter. Givet att den samlade lägesbilden syftar till att ge en överblick är det viktigt att framhäva olika perspektiv. Visualiseringen av den samlade lägesbilden bör också anpassas utifrån målgruppen (vem/vilka tar del av den och varför).

3.8.2 Hur visualiserar man en lägesbild?

De samlade lägesbilderna kan se olika ut beroende på typ av händelse eller utifrån vem den visualiseras för. Innehållet i den samlade lägesbilden kan exempelvis visualiseras i form av händelsetidslinjer, nätverk av involverade aktörer och konsekvensmatriser.

Om kvantitativ data är tillgänglig kan det med fördel visualiseras i till exempel tabeller eller diagram. Vid en händelse som täcker ett geografiskt område kan det vara bra att använda sig av kartor eller bilder, där GIS kan vara ett bra verktyg.



Se tillhörande stödmaterial under nivån checklistor och mallar i Gemensamma grunder

- Stöd för att visualisera lägesbild.



3.9 Steg 8: Kvalitetssäkra och fastställ lägesbild

3.9.1 Vad innebär det att kvalitetssäkra och fastställa lägesbild?

Att kvalitetssäkra innebär exempelvis:

- att säkerställa att syftet med den samlade lägesbilden är uppfyllt och att lägesbilden riktar sig till den avsedda målgruppen
- att försäkra sig om att den samlade lägesbilden innehåller korrekt information
- att tydliggöra oklarheter
- att se till att den samlade lägesbilden är begriplig och klarspråksanpassad.

Att fastställa en samlad lägesbild innebär att på ett tydligt sätt ange att den är färdig att delas och användas.

3.9.2 Hur kvalitetssäkras och fastställs lägesbild?

Kvalitetssäkring kan ske på många olika sätt beroende på den tid och de resurser som finns tillgängliga i den aktuella samhällsstörningen. Det kan vara svårt för den som lagt ned mycket tid på arbete med en samlad lägesbild att själv kvalitetssäkra. Kvalitetssäkring bör därför helst göras av personer som inte deltagit i framtagandet av den samlade lägesbilden eller av en grupp personer där man gemensamt kan bolla tankar och idéer. Detta kan med fördel göras aktörsgemensamt. Är det mycket ont om tid och behov av snabb leverans bör den samlade lägesbilden åtminstone läsas igenom med ovanstående punkter i åtanke.

Den samlade lägesbilden kan fastställas på olika sätt. I vissa fall är det en ansvarig aktör som har mandat att fastställa den samlade lägesbilden, exempelvis om den ska rapporteras till en annan aktör. I andra fall fastställer flera aktörer den samlade lägesbilden tillsammans, exempelvis genom en samverkanskonferens.



3.10 Steg 9: Dela och använd lägesbild

3.10.1 Vad innebär det att dela och använda lägesbild?

När den samlade lägesbilden är beslutad behöver den delas med den definierade målgruppen för att kunna användas på ett sådant sätt att det stödjer det formulerade syftet. I detta steg är hanteringen av säkerhetskänsliga uppgifter av stor vikt.

Den samlade lägesbilden bör även delas till de aktörer som bidragit med information under processen. På så sätt får de se helheten och kan sedan utifrån sitt eget perspektiv utveckla aktörsspecifika lägesbilder.

Den som använder lägesbilden ska få överblick, förståelse och underlag till beslut och åtgärder.

3.10.2 Hur delas och används lägesbild?

Den samlade lägesbilden kan delas på olika sätt beroende på sammanhang. Det kan vara muntligt redovisade lägesbilder, skriftliga lägesbilder eller lägesbilder som visualiseras på olika sätt, exempelvis via teknikstöd.

Den samlade lägesbilden kan vid behov kompletteras med andra relevanta analyser och ligga till grund för att i ett aktörsgemensamt arbete ta fram en gemensam målbild och vid behov också en gemensam åtgärdsplan, eller andra typer av aktörsgemensamma överenskommelser.



3.11 Steg 10: Följ upp effekt av lägesbild

3.11.1 Vad innebär det att följa upp effekt av lägesbild?

Att utvärdera om den samlade lägesbilden har lett till den önskade effekten innebär att bedöma om den samlade lägesbilden, som använts i det aktörs-gemensamma sammanhanget, bidragit till en tillräcklig grad av gemensam lägesförståelse och överblick. Effekten bör även mätas mot om den upprättade samlade lägesbilden uppfyllt det identifierade behovet och definierade syftet. Här söks med andra ord ett svar på om den samlade lägesbilden möjliggjort den insikt och förståelse som krävdes för att kunna hantera händelsen.

3.11.2 Hur följs effekt av lägesbild upp?

Genom att analysera ett antal faktorer kan man bilda sig en uppfattning om hur väl den samlade lägesbilden har lyckats uppnå en tillräckligt god gemensam förståelse för händelsen bland de olika aktörerna, vilket i sin tur bidragit till en ändamålsenlig hantering. Vid uppföljning av den samlade lägesbildens effekt kan följande faktorer användas:

- **Genomförda åtgärder:** Bedöm hur väl de åtgärder, inklusive kommunikationsåtgärder, och beslut som vidtas av de olika aktörerna är samordnade och i linje med den information som presenteras i den samlade lägesbilden.
- **Feedback och utvärdering:** Genom att kontinuerligt samla in feedback från de olika aktörerna och utvärdera resultatet av hanteringen kan man bedöma om den gemensamma lägesuppfattningen har varit tillräckligt god för att möjliggöra effektivt samarbete och medvetet beslutsfattande.
- **Konsensus bland aktörer:** En viktig indikator är om de olika aktörerna som är involverade i hanteringen av händelsen har en samstämd förståelse och tolkning av den samlade lägesbilden. Genom att samla in feedback från aktörerna kan man bedöma om det finns en överensstämmande uppfattning om den samlade lägesbilden eller om det finns betydande skillnader i tolkningen.
- **Effektiv informationsdelning:** Utvärdera hur väl informationen från den samlade lägesbilden har kommunicerats och delats mellan aktörerna. Om alla relevanta parter har tillgång till och förståelse för informationen kan det indikera att den samlade lägesbilden har bidragit till en tillräckligt god gemensam lägesförståelse.



3.12 Steg 11: Följ upp behov av lägesbild

3.12.1 Vad innebär det att följa upp behov av lägesbild?

Det är väsentligt att följa upp behovet av en samlad lägesbild. Uppföljning behöver ske löpande för att under pågående hantering bedöma om det finns behov av en uppdaterad samlad lägesbild.

Om händelser och konsekvenser utvecklas eller om det till exempel uppstår behov av ytterligare åtgärder, resurser eller samverkan under samhällsstörningen kan den samlade lägesbilden komma att behöva uppdateras, eller syftet med lägesbilden justeras. En samlad lägesbild kan även behöva justeras ifall en ny målgrupp har visat intresse för den samlade lägesbilden. Det kan exempelvis vara ett annat län, en annan myndighet, Regeringskansliet, en internationell myndighet eller ett annat land.

Om den samlade lägesbilden skulle användas vid ett specifikt tillfälle och bara tas fram en gång så avslutas processen för samlad lägesbild. Är det däremot en samlad lägesbild som är levande (att den uppdateras kontinuerligt) eller att den ska redovisas exempelvis en gång i veckan så är punkterna här nedanför av stor vikt.

3.12.2 Hur följs behov av lägesbild upp?

För att se behov av att följa upp den samlade lägesbilden kan följande punkter användas:

- löpande omvärldsbevakning och informationsdelning
- uppföljning av händelseutveckling och informationsbehov
- uppföljning av åtgärder
- uppföljning av resurser
- bedömning av behov av samverkan.

Detta kan leda till ett behov av att komplettera, justera eller uppdatera den samlade lägesbilden. Det är viktigt att bedöma om också syftet med, och målgruppen för, den samlade lägesbilden då behöver justeras. Justeringen kan kräva att annan typ av information behöver hämtas in eller att källorna behöver justeras. Ibland kan det vara samma typ av information som behöver hämtas in, men att fokus istället behöver ligga på förändringar från föregående informationsinsamling.

Behoven styr vilka steg i processen för att ta fram en samlad lägesbild som ska genomföras. Vid uppdateringar av en samlad lägesbild kan det som är nytt markeras till exempel med fet stil eller annan färg. Vid behov ska information gallras mellan versioner.

Om man justerar målgruppen eller syftet kan man också behöva översätta den samlade lägesbilden till ett annat språk.

Om det inte finns behov av en samlad lägesbild så ska arbetet avslutas. Det är då viktigt att tydligt kommunicera detta till de berörda aktörerna. Den ordinarie omvärldsbevakningen fortsätter.



Se tillhörande stödmaterial under nivån checklistor och mallar i Gemensamma grunder

- Stöd för att identifiera och följa upp behov av lägesbild.



Vill du läsa mer?

- MSB (2024). Aktörsgemensamt arbete – Process för aktörsgemensam inriktning och samordning. Myndigheten för samhällsskydd och beredskap. Publikationsnummer: MSB2456. ISBN-nummer: 978-91-7927-556-3.
- MSB (2024). Vad är rapportering? Myndigheten för samhällsskydd och beredskap. Publikationsnummer: MSB2442. ISBN-nummer: 978-91-7927-554-9.
- MSB (2024). Kriskommunikation i samverkan. Myndigheten för samhällsskydd och beredskap. Publikationsnummer: MSB2485. ISBN-nummer: 978-91-7927-560-0.
- MSB (2024). Förhållningssätt för effektiv hantering av samhällsstörningar. Myndigheten för samhällsskydd och beredskap. Publikationsnummer: MSB2487. ISBN-nummer: 978-91-7927-561-7.
- MSB (2024). Arbetssätt för att hantera makt och normer inom ledning och samverkan. Myndigheten för samhällsskydd och beredskap. Publikationsnummer: MSB2475.
- MSB (2018). Gemensamma grunder för samverkan och ledning vid samhällsstörningar. Myndigheten för samhällsskydd och beredskap. Publikationsnummer: MSB777. ISBN-nummer: 978-91-7383-884-9. Sidor 106–116, 124–129.
- MSB (2016). Lägesbilder – Att skapa och analysera lägesbilder vid samhällsstörningar. Myndigheten för samhällsskydd och beredskap. Publikationsnummer: MSB770. ISBN-nummer: 978-91-7383-685-2.
- MSB (2013). Samverkanskonferenser – Råd och rekommendationer till dig som leder eller deltar i samverkanskonferenser. Myndigheten för samhällsskydd och beredskap. Publikationsnummer: MSB589. ISBN-nummer: 978-91-7383-367-7. Sidor: 15, 22, 24–25, 29.



Myndigheten för
samhällsskydd
och beredskap

© Myndigheten för samhällsskydd och beredskap (MSB)

651 81 Karlstad Tel 0771-240 240 www.msb.se

Publikationsnummer MSB2451 – november 2024 ISBN-nummer 978-91-7927-563-1