



Myndigheten för
samhällsskydd
och beredskap

ÖVNINGSVÄGLEDNING

Metodhäfte – Övning med fältenheter



Övningsvägledning
Metodhäfte – Övning med fältenheter

© Myndigheten för samhällsskydd och beredskap (MSB)

Produktion: Advant

Publikationsnummer: MSB2303 – maj 2024

Tidigare utgiven: december 2016

ISBN: 978-91-7927-470-2

Innehåll

1. Inledning	4
1.1 Syfte	4
1.2 Läsanvisningar	5
Del I – Formatet övning med fältenheter	6
2. Formatet övning med fältenheter	7
2.1 Vad är en övning med fältenheter?	7
2.2 Att välja övningsformat	8
2.3 Syftet med övningar med fältenheter	8
2.4 Olika sätt att genomföra övningar med fältenheter	9
2.5 Att kombinera övningsformat	10
Del II – Planeringsprocessen	12
3. Planeringsprocessen	13
3.1 Uppdrag och förplanering	14
3.2 Planeringsorganisation och roller	15
3.3 Planeringsmöten	18
3.4 Övningsdokumentation	20
4. Syfte och mål	22
4.1 Syfte	22
4.2 Mål	22
4.3 Indikatorer	23
5. Scenarioarbete	24
5.1 Scenariots delar	24
5.2 Moment	28
5.3 Övningsplatsen	28
5.4 Markörer	29
Del III – Övningens genomförande	32
6. Övningens genomförande	33
6.1 Roller under genomförandet	33
6.2 Besökare, observatörer och medier	34
6.3 Övningslogistik	36
6.4 Arbetsmiljö	37
6.5 Miljöbedömning	37
Del IV – Övningsutvärdering och erfarenhetshantering	38
7. Utvärdering av övning	39
7.1 Styrkor, brister och utvecklingsområden	39
7.2 Utvärderingsorganisation	39
7.3 Insamling av underlag till utvärderingen	40
7.4 Utvärderingsdokument	41
8. Erfarenhetshantering vid övning	42

1. Inledning

1.1 Syfte

MSB:s övningsvägledning syftar till att ge stöd för beslut om planering, genomförande och utvärdering av en samverkansövning samt stöd i valet av metod. Vägledningen är övergripande och ska vara enkel att följa. Utöver Grundboken hänvisas för fördjupning till respektive metodhäfte, ytterligare metodstöd på MSB:s hemsida samt till MSB:s kurser om planering, genomförande och utvärdering av övningar.

Syftet med Övningsvägledningen (grundbok och metodhäften) är att

- vara en inspirationskälla och ett stöd för dem som ska besluta om en övning i egen organisation eller tillsammans med andra aktörer i en samverkansövning
- vara en inspirationskälla och ett stöd för dem som ska planera, genomföra och utvärdera en övning i egen organisation eller tillsammans med andra aktörer i en samverkansövning
- vara normgivande vad gäller nomenklatur och metodik inom planering, genomförande och utvärdering av samverkansövningar.

Syftet med detta metodhäfte är att utgöra ett stöd för dem som ska leda eller delta i planering, genomförande och utvärdering av en samverkansövning med formatet övning med fältenheter.

1.2 Läsanvisningar

Grundbok: Introduktion till och grunder i övningsplanering

Metodhäfte 1: Simuleringsövning med motspel

Metodhäfte 2: Övning med fältenheter

Metodhäfte 3: Seminarieövning

Metodhäfte 4: Lokal övningsledare

Metodhäfte 5: Funktionsövningar

Metodhäfte 6: Utvärdering av övning

Grundboken berör framför allt de generella aspekterna och i metodhäftena tas de mer specifika företeelserna upp kopplade till respektive format och ämne.

Grundboken bör läsas igenom före metodhäftena för att få en övergripande förståelse för övningsprocessen samt likaväl som för syfte, mål och val av övningsformat.

Metodhäftet behöver inte läsas från pärm till pärm, utan kan också fungera som ett uppslagsverk utifrån specifika ämnen eller aktiviteter under processen.

I detta metodhäfte beskrivs vad en övning med fältenheter är och hur den kan planeras, genomföras och utvärderas. Lästips utöver Grundboken är Metodhäfte Lokal övningsledare och Metodhäfte Utvärdering av övning.

På MSB:s hemsida finns webbkurser om civil beredskap och övningsverksamhet som med fördel kan göras inför uppdraget att planera, genomföra och utvärdera en samverkansövning.





Del I – Formatet

övning med

fältenheter

2. Formatet övning med fältenheter

2.1 Vad är en övning med fältenheter?



I detta methodhäfte berör vi övning med fältenheter där olika aktörer eller funktioner utför praktiskt arbete inom ramen för sina ansvarsområden. Dessutom utgår vi från att arbetet ska utföras i samverkan med andra och att minst en ledningsnivå deltar hos respektive aktör.

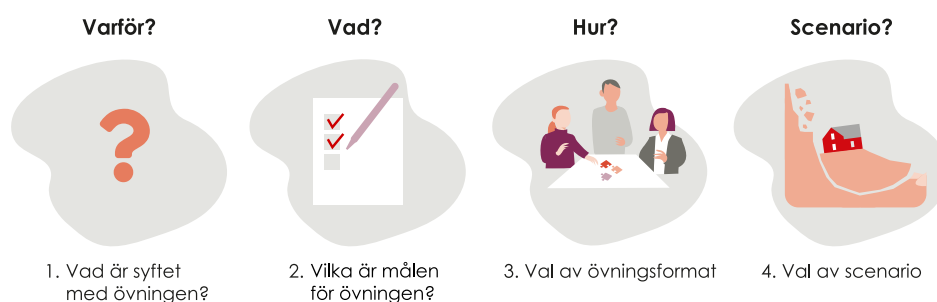
Formatet övning med fältenheter kan användas och genomföras på en mängd olika sätt. Det är därför svårt att i ett methodhäfte vara heltäckande i planering, genomförande och utvärdering. Dessutom är, till skillnad från de övningensformaten, övning med fältenheter kopplade till en specifik nivå, fältnivån, där ett praktiskt arbete utförs på en geografisk plats. En eller två ledningsnivåer kan övas i kombination med fältnivån som beskrivs nedan.

Övning med fältenheter kännetecknas främst av att en ledningsnivå, ofta kallad för operativ nivå, med underställda funktioner eller enheter som utför ett praktiskt arbete övas. Övningsformatet är vanligt hos räddningstjänsten, polisen, sjukvården och Försvarsmakten m.fl., men kan även förekomma vid andra verksamheter, till exempel it-personal som praktiskt löser ett problem i ett it-system. Begreppet "fältenheter" får ses som ett samlingsnamn för dem som utför det praktiska arbetet, vare sig de övar inomhus eller utomhus.

Om fältenheterna i stället gestaltas av ett motspel och att det enbart är ledningsfunktioner i olika nivåer som övar, är övningsformatet simuleringsövning med motspel.

2.2 Att välja övningsformat

I Övningsvägledningens grundbok beskrivs hur övningar tar sin utgångspunkt i vilken förmåga som behöver utvecklas oavsett händelse eller scenario. Det innebär att frågan om varför övningen ska genomföras och vad som ska övas (syfte och mål) kommer före hur det ska göras (övningsformat och scenario). Detta gäller främst formaten seminarieövning och simuleringsövning med motspel. Vid övning med fältenheter, som av naturliga skäl tar sin utgångspunkt från fältnivån, finns valet av format med redan i, eller som ett resultat av, uppdragsdialogen och finns därmed med tidigare i planeringsprocessen, jämfört med de övriga övningsformaten.



2.3 Syftet med övningar med fältenheter

Övningsformatet syftar till att pröva förmågor inom ett visst arbetsområde, arbetsmoment, samverkan eller ledning vid samhällsstörningar från fred till krig.

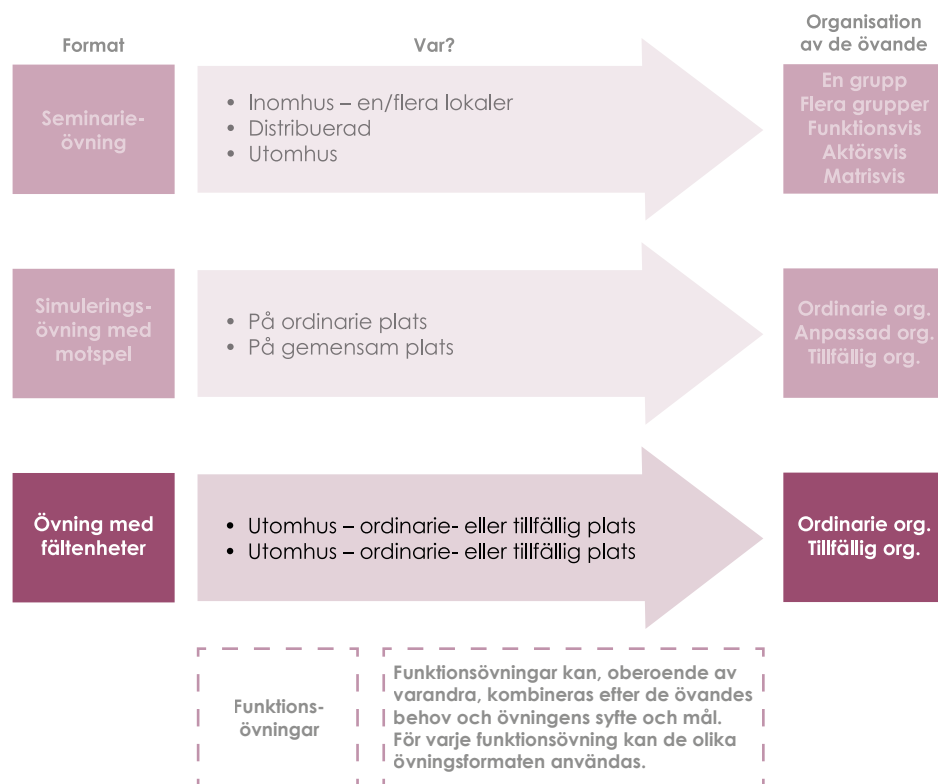
Syftet kan vara att

- pröva insatsplaner i den miljö/terräng där de är tänkta att genomföras
- pröva de förmågor och roller som personalen normalt förväntas arbeta i/under
- pröva och träna samverkan och samordning på olycksplats mellan flera olika myndigheter, aktörer och personalgrupper
- pröva och träna styrketillväxt och -reduktion samt ändrade ledningsförhållanden i fält.

2.4 Olika sätt att genomföra övningar med fältenheter

Övningar med fältenheter kan genomföras på olika sätt och några beskrivs nedan.

Figur 1. En samlingsbild över de olika övningsformaten.



Övningarna genomförs i realtid och man bör öva ordinarie personal och använda ordinarie utrustning och arbetsmetoder. Övningsdeltagarna övar i sina roller i sin egen organisation. Övningar med fältenheter gör det möjligt för deltagarna att komma nära den verklighet som de är tänkta att verka i. Övningsformatet ger också goda möjligheter till utvärdering av kompetenser och förmågor hos såväl enskilda aktörer som system/organisationer, samt att verka under stress. Övningar med fältenheter kräver mycket resurser i form av tid, pengar och personal, såväl under planeringsfasen som under övningens genomförande. Som resurser räknas övningsplatser, materiel, inhyrd personal m.m., både före, under och efter övningen.

Exempel på aktörer där övningar med fältenheter ofta tillämpas är, som tidigare nämnts, räddningstjänst, sjukvård, kärnenergiberedskap, MSB:s övningar med internationella stödstyrkor och övningar inom ramen för Försvarsmaktens verksamhet.

Plats för övningar med fältenheter kan vara antingen inomhus eller utomhus, i ordinarie miljö, dvs. i den miljö där det är tänkt att händelsen ska hanteras i tid och rum. Detta kan inte alltid göras p.g.a av kostnads- och miljöskäl, t.ex. att stänga Öresundsbron skulle ge alltför stora samhällskonsekvenser i vardagen och då kan det vara bättre att öva på en tillfälligt uppbyggd övningsplats.

En ledningsnivå övar

En enkel form av övning med fältenheter är att en aktörs operativa ledning leder fältenheter. Övningen genomförs på den plats där fältenheterna normalt arbetar, vilket kan vara på en olycksplats, i en serverhall eller hos en vårdtagare. I några fall måste en särskild övningsplats användas om det inte går att använda den ordinarie, till exempel räddningstjänstens övningsplats eller en särskild metodsal på ett sjukhus. Om den övande ledningsnivån normalt rapporterar till en högre ledningsnivå, måste ett begränsat motspel kunna fungera som mottagare. Eventuella inspel till de övande görs via ett enkelt motspel, markörer, alternativt att en momentövningsledare informerar om/beskriver förhållanden som uppstår.

Flera ledningsnivåer övar

När flera ledningsnivåer övar samtidigt blir övningen mera komplex och svårare att styra, eftersom interaktionen mellan nivåerna kan vara svår att kontrollera. När systemledningsnivån deltar i övningen, ökar behovet av motspel som kan gestalta de aktörer som inte deltar i övningen. Även behovet av inspel ökar för att ge systemledningsnivån en realistisk övning. Risker med att öva flera ledningsnivåer är att de olika nivåerna arbetar i olika tidsaxlar, varje nivå har sin handläggningstid i beslutsprocessen och att det därmed dröjer innan ett beslut leder till handling hos fältenheterna. Det finns risk för onödig väntan hos fältenheterna.

Tidsförskjutning i övningen vid flera ledningsnivåer

Vid övning med flera ledningsnivåer övar vanligtvis ledningsnivåerna operativ och systemledningsnivå samtidigt. En variant kan vara att de olika ledningsnivåerna övar tidsförskjutet i förhållande till fältenheterna. Fältenheterna med den operativa ledningsnivån övar då en dag och deras systemledningsnivå gestaltas av ett motspel. Dagen efter kan systemledningsnivån öva och fältenheternas beslutsfattare (enhetschefer, styrkeledare m.fl.) gestaltas av ett motspel. Motspelet vid respektive tillfälle byggs upp av personer som övar vid det andra tillfället. Fördelen med tidsförskjuten övning är att komplexiteten minskar och därmed förenklas övningsplaneringen. Dessutom kan erfarenheter från första dagen tas med till den andra dagen.

2.5 Att kombinera övningsformat

Att kombinera olika övningsformat tillsammans med övningar med fältenheter kan göras genom att kombinera olika övningsformat i en övningsserie över tid (seminarieövning/-ar – uppehåll – övning med fältenheter – uppehåll – seminarieövning/-ar).

Att däremot kombinera olika övningsformat samtidigt, kräver en mycket noggrann planering. Synkroniseringen av fiktiva åtgärder med praktiskt genomförda åtgärder under övningen är svår att genomföra och bör därför undvikas.

För att skapa en realistisk situation för en övad strategisk ledning i relation till skadeplatsen kan man organisera ett mindre motspel. Detta motspel representerar de olika aktörer som på olika sätt är kontaktytor till den övande strategiska nivån. Detta räknas då inte som en simuleringsövning med motspel.

Seminarieövning inför övning med fältenheter



En övning med fältenheter innehåller flera moment där beslutsfattare kan fatta mindre bra beslut, vilket kan medföra att övningens syfte inte nås, eller att övningen upplevs negativt av dem som arbetar med den praktiska hanteringen. För att undvika dessa fällor kan en seminarieövning genomföras några dagar/veckor före övningen med fältenheter med de personer som ska tjänstgöra som beslutsfattare under övningsdagen.

Ett vanligt upplägg av en sådan seminarieövning är att övningsdeltagarna delas upp i grupper som representerar beslutsfattare från olika aktörer. Därefter presenteras ett scenario med tillhörande diskussionsfrågor. Detta upplägg kan göras såväl utomhus, i den miljö som övningen med fältenheter är tänkt att genomföras i, eller inomhus med hjälp av kartor eller skisser. Den största skillnaden mot övning med fältenheter är dock att övningsdeltagarna får god tid på sig att lösa uppgifterna i förhållande till en verklig situation, så att de hinner gå eller åka runt i övningsterrängen. Redovisningarna sker ofta i anslutning till de platser som övningsdeltagarna väljer i sin redovisning. Dessutom är inte seminarieövningen prövande i sitt format.

Scenariot kan vara exakt likadant och genomföras på samma plats som där övningen med fältenheter genomförs. Följden blir naturligtvis att beslutsfattarna inte får tillfälle under övningsdagen att fatta beslut i en realistisk situation, men de har genom seminarieövningen fått bättre förutsättningar att fatta bra beslut under övningsdagen för övningen med fältenheter, och kan därigenom bidra till en bra övning för samtliga deltagare i de olika fältenheterna. Läs mer om seminarieövning som format i Metodhäfte Seminarieövning.



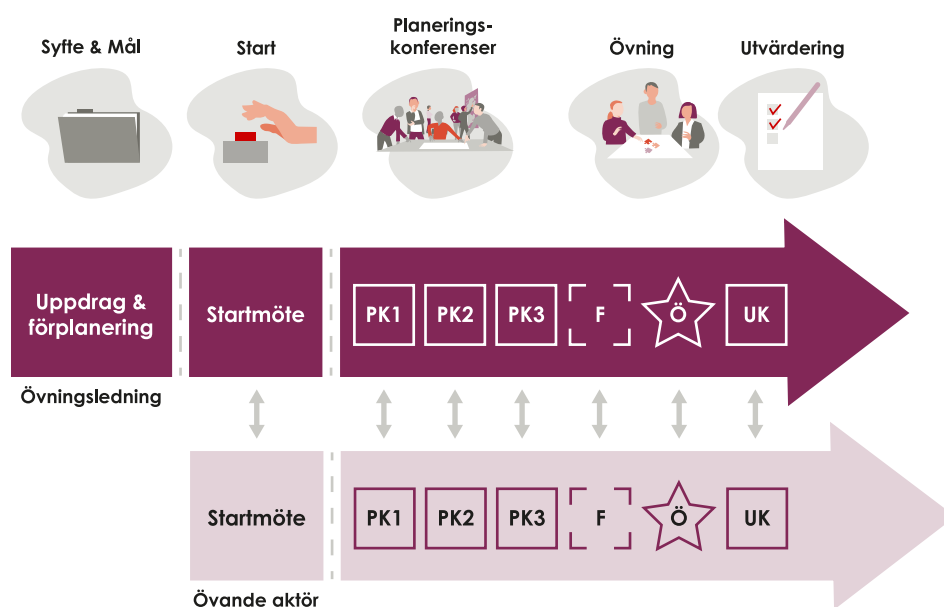
Del II – Planerings- processen

3. Planeringsprocessen

I Övningsvägledningens grundbok beskrivs MSB:s övningsplaneringsprocess som används för planering av samverkansövningar oavsett övningsformat. Där används två pilar för att illustrera dels det som pågår i övningsledningen, dels den process som pågår hos de deltagande övande aktörerna. Dessa två pilar är mycket nära sammankopplade, men har delvis olika arbetsuppgifter.

I detta avsnitt beskrivs de delar i övningsplaneringsprocessen som är specifika för en övning med fältenheter.

Figur 2. MSB:s övningsplaneringsprocess illustreras av två parallella planeringspilar.



3.1 Uppdrag och förplanering

I grundboken beskrivs processen fram t.o.m. startmötet. Där tas de delar upp i planeringen som behöver vara genomförda innan man går in på de specifika planeringskonferenserna. Det ska finnas ett uppdrag till övningsledaren där riktlinjer och avgränsningar för övningen tas upp. Uppdraget bör vara tydligt formulerat och förankrat innan övningsplaneringen startar. Följande områden ska vara genomgångna innan planeringskonferenserna drar igång:

- övningsbehovet
- riktlinjer
- övergripande syfte
- tänkt användning av utvärderingen
- scenariotema
- tidsförhållanden
- ekonomiska förutsättningar
- effekter för verksamheten
- ansvarig för erfarenhetshantering.

Det är av största vikt att uppdragsdialogen är gjord och att riktlinjer och avgränsningar finns klara innan planeringsarbetet fortsätter.

När det gäller formatet övning med fältenheter, kommer just formatet troligtvis att ingå som en del redan i uppdragsdialogen och att den fortsatta processen från startmöte och framåt kommer att handla om deltagande aktörer, omfattning, ledningsnivåer, inriktning på scenariot, övningsplatser, övningsmoment, begränsningar m.m. Beslutet om övningsformat kommer alltså tidigare i processen i förhållande till andra övningsformat.



3.2 Planeringsorganisation och roller

En övning med fältenheter kan på samma sätt som andra samverkansövningar lämpligen planeras i en projektliknande organisation, vilket beskrivs utförligare i kapitel 4 i Övningsvägledningens grundbok.

För att genomföra en övning med fältenheter bör följande roller utses i övningsledningen respektive hos de övande aktörerna redan i planeringsfasen:

- En övningsledare (ÖL) som driver hela planeringsprocessen för samtliga deltagare i övningen.
- En utvärderingsledare (UL) som har det övergripande ansvaret för planering och genomförande av den aktörsgemensamma utvärderingen.
- Lokala övningsledare (LÖL) som representerar sin organisation och tillvaratar dess intresse i planeringsarbetet.
- Lokala utvärderare (LU) som planerar och genomför en aktörsspecifik utvärdering av övningen.
- Systemutvärderare (SU) som stöttar utvärderingsledaren i utvärdering av de aktörsgemensamma målen utifrån särskild expertis eller sakområde.
- En spelledare (SL) som har till uppgift att leda och koordinera genomförandet av övningens olika moment.
- Marköransvarig som svarar för rekrytering, administration, utbildning och logistik rörande markörernas roll i övningen.
- Expertstöd med relevant sakkompetens för de olika aktörernas specifika roller och uppgifter.
- Ansvarig för allmän övningslogistik samt säkerhets- och miljöansvarig för planering av logistiken, övnings säkerheten och eventuell miljöpåverkan på övningsplatsen/-erna.
- Övningsmomentansvarig/-a tillsammans med nödvändig servicepersonal beroende på övningens karaktär.
- Ev särskilda säkerhetskontrollanter för riskfyllda övningsmoment.
- Ev. dokumentatörer som ansvarar för dokumentationen under övningen.
- Ev. observatörer som kan överföra tankar, slutsatser etc. från övningen till närliggande projekt.
- Ev. ansvarig för besöksprogram.



Läsanvisning:

Läs mer om de olika rollerna och vad de har för uppgift under genomförandet av en övning med fältenheter i kapitel 6.

Arbetsgrupper

Hela övningsplaneringen leds av en övningsledare, alternativt en projektledare, beroende på arbetets karaktär kopplat till uppdraget. Nedan beskrivs ett antal exempel på arbetsgrupper i planeringsprocessen.

Utvärderingsgruppen

Leds av utvärderingsledaren.

Svarar för målarbetet och skapandet av en utvärderingsorganisation.

Planerar även för att skapa förutsättningar för erfarenhetshanteringen efter övningens genomförande.

Tar fram Utvärderingsbestämmelser.



Scenariogruppen

Leds av en som är ansvarig för scenarioarbetet från uppdraget till övningsstart.

Skapar innehållet i de olika övningsmomenten och beskriver hur dessa ska synkroniseras i tid och rum kopplat till målen för övningen.

Skapar ett scenariodokument. Se vidare scenariokapitlet.



Genomförandegruppen

Leds av en spelledare.

Ansvarar för omsättningen av scenarioarbetet till praktiska övningsmoment, uppbyggnaden på plats och genomförande av dessa i en genomförandeplan.

Skapar en genomförandeplan för övningsdagen/-arna.

Svarar för rekrytering av momentövningsledare/-ansvariga och instruktioner till dessa.



Logistikgruppen

Leds av logistik-, miljö- och säkerhetsansvarig.

Gruppen kan vid komplexa övningar delas i två olika grupper.

Ansvarar för logistikplaneringen och genomförandet av denna. Detta innefattar även transport/förflyttning av markörer till och från olika övningsmoment.

Säkerhetsarbetet påverkas mycket av övningsmomentens karaktär. Även arbetet med miljöfrågor påverkas av detta. I säkerhetsarbetet ingår också arbetsmiljöfrågor.

Tar fram en logistikplan och en plan för miljö och säkerhet med säkerhetsbestämmelser för varje övningsmoment.

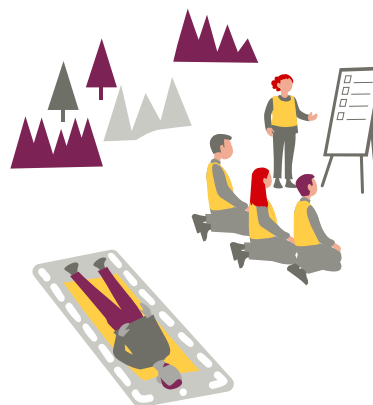


Markörgruppen

Leds av en marköransvarig.

Med markörer menas här personer som i övningen spelar en roll som är beskriven i ett markörkort. Det kan handla om en skadebeskrivning (för en skademarkör) som kompletteras med en lämplig sminkning. Det kan också vara andra roller som allmänhet, journalister, lokala myndighetspersoner m.fl. som finns fysiskt på plats.

Tar fram en plan för markörernas arbete under övningsdagen samt rekryterar vid behov en sminkör för skademarkörer.



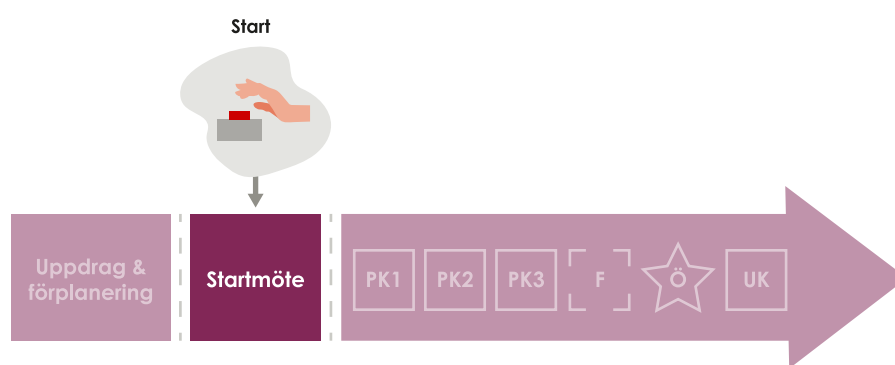
Att tänka på:

Ovanstående beskrivningar kan uppfattas innebära en stor och omfattande organisation, men beskriver egentligen ett antal centrala arbetsuppgifter som måste utföras. Vem, vilka och hur många personer som arbetar med dessa uppgifter får utformas individuellt i varje övning. En mindre planeringsgrupp om tre till fem personer kanske arbetar med samtliga uppgifter.

3.3 Planeringsmöten

Under planeringsprocessen kommer ett antal möten att hållas med olika fokus och med olika deltagare. Det första mötet, där man bjuder in de aktörer man tänkt ska delta i övningen, kallas för ett startmöte. Det mötet beskrivs i Övningsvägledningens grundbok eftersom agendan i stort inte påverkas av vilket övningsformat man kommer att välja för övningen.

Vid startmötet behöver övningsledningen dock vara beredd på frågor om den konkreta innebörden av beslutat övningsformat. För att övande aktörer ska kunna planera sitt deltagande kan detta vara ett ingångsvärde som efterfrågas. Ett förslag på upplägg med ev. kombination av övningsformat, utbildnings- och övningsaktiviteter kan därför behöva presenteras.



De olika planeringskonferenserna som kommer därefter har olika karaktär och inriktning och beskrivs närmare här utifrån formatet övning med fältenheter.

Planeringskonferens 1 (PK1)

Fokus på den första planeringskonferensen, PK1, är det gemensamma arbetet med målen för övningen. Både LÖL och LU bjuds in. Förslag på aktörsgemensamma mål presenteras. Inför den första planeringskonferensen har övningsledningen fått in ambitionsdokument med uppgifter från aktörerna om vilka ambitioner, syfte och mål man har med sitt deltagande i övningen och om det finns några specifika önskemål om övningens innehåll (speciella övningsmoment m.m.).

Exempel på punkter till en dagordning på PK1:

- Övningsledaren presenterar eventuella uppdateringar sedan startmötet.
- Presentation av övningsplatsen/-erna och det fortsatta arbetet med denna/dessa.
- Aktörerna presenterar vilka delar de vill ha med i övningen.
- Information om det fortsatta målarbetet.
- Ev. workshop i syfte att förankra målen och att bryta ned målen till indikatorer och utvärderingsfrågor.

Planeringskonferens 2 (PK2)

Inför den andra planeringskonferensen har projektledningen fått in de aktörs-specifika målen och scenariogruppen kan ha arbetat fram ett grundscenario. Mötets tyngdpunkt bör ligga på att arbeta med scenariot och de olika övningsmomenten kopplat till syfte, mål, säkerhet och miljöpåverkan.

Exempel på punkter till en dagordning på PK2:

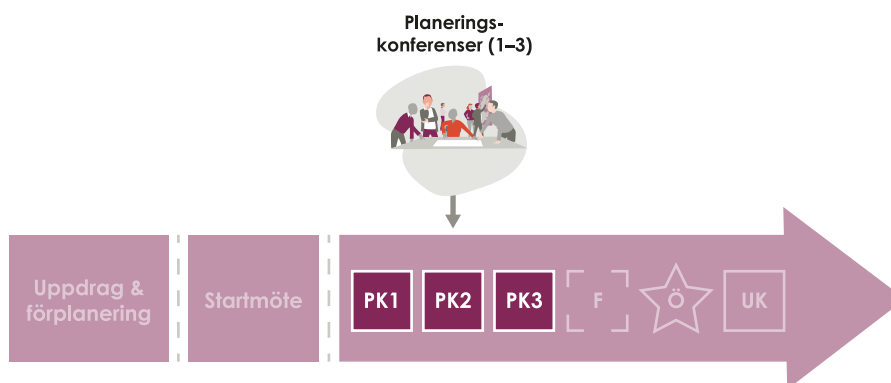
- Övningsledaren presenterar eventuella uppdateringar sedan förra planeringskonferensen.
- Aktörerna presenterar arbetsläget.
- Information om scenarioarbetet.
- Scenariogruppen redovisar grundscenario.
- Diskussion kring markörer.
- Utvärderingsledaren presenterar en idé om hur övningen ska utvärderas.

Planeringskonferens 3 (PK3)

Den sista planeringskonferensen handlar om att en sista gång gå igenom resultatet av hela övningsplaneringen samt planera och samordna de sista detaljerna i genomförandet. Konferensen kan med fördel hållas i anslutning till övningsplatsen.

Dokumenterna Övningsbestämmelser, Övningsledningsbestämmelser samt Utvärderingsbestämmelser ska gås igenom så att de kan skickas ut under kommande veckor. Följer man strukturen i dessa blir också hela övningen belyst.

Vidare ska konferensen avhandla praktiska frågor kring genomförandet och eventuella genomgångar. Som en sista åtgärd måste en detaljplanering göras av tiden fram till övningen.



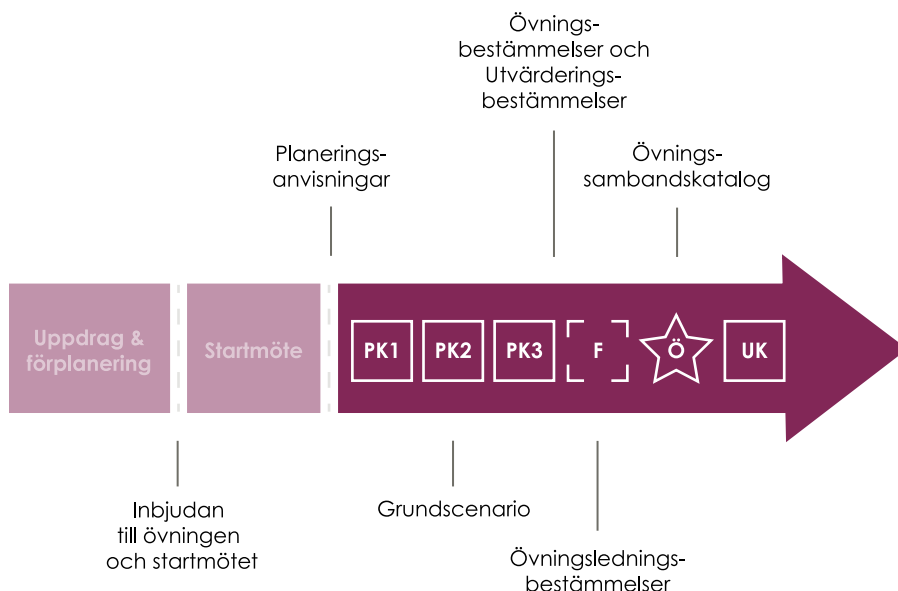
Exempel på punkter till en dagordning på PK3:

- Övningsledaren presenterar eventuella uppdateringar sedan förra planeringskonferensen.
- Genomgång av övningsdokumentationen.
- Genomgång av scenariot.
- Genomgång av övningsplatsen.
- Genomgång av genomförandeorganisationen, övningsledning, momentövningsledare, säkerhet, lokala utvärderare, markörer etc.
- Detaljplanering av tiden fram till övningens genomförande.
- Genomgång av hur utvärdering och erfarenhetshantering av övningens resultat kommer att gå till.

3.4 Övningsdokumentation

De dokument som övningsledningen tar fram under planeringsprocessen och dess målgrupp beskrivs i Övningsvägledningens grundbok kapitel 10 och i Metodhäfte Lokal övningsledare kapitel 5 och illustreras översiktligt i planeringspilen nedan. Varje dokument kan ha en eller flera bilagor. Om underlag saknas för att ge ut ett dokument i samband med en viss planeringskonferens, kan man lägga den saknade informationen i en bilaga som ges ut senare, när informationen är tillgänglig.

Figur 3. Tidslinjal med övningsdokumentationen under planeringsprocessen i kronologisk ordning.



Grundläggande dokument

I tabell 1 återges några av de mest grundläggande dokumenten som upprättas vid en övning med fältenheter. För en lista över dokument som upprättas som en del av utvärderingen av övningen hänvisas till kapitel 7.4.

Tabell 1. Förteckning över grundläggande dokument som upprättas vid en övning med fältenheter.

Dokument
Inbjudan till övning
Planeringsanvisningar
Övningsbestämmelser
Övningsledningsbestämmelser
Säkerhetsbestämmelser
Utvärderingsbestämmelser
Övningssambandskatalogen
Övningsledningssambandskatalog
Besöksprogram

Scenariodokument

Eftersom scenariot i en övning med fältenheter ofta är begränsat, blir även dokumentationen begränsad. Dokumentationen kan variera mycket beroende på övningens omfattning och karaktär. Exempel på dessa redovisas i tabell 2.

Tabell 2. Förteckning över scenariodokument som upprättas vid en övning med fältenheter.

Dokument
Händelsebeskrivning
Inspelslista
Skadepanorama
Momentbeskrivningar

4. Syfte och mål



Läsanvisning:

I Övningsvägledningens grundbok, kapitel 5, finns en generell beskrivning av syfte- och målarbete inför en samverkansövning och i Metodhäfte Utvärdering av övning ges mer detaljer. I detta metodhäfte beskrivs det som är specifikt för en övning med fältenheter.

4.1 Syfte

Det övergripande syftet för en övning beskriver varför övningen ska genomföras. Olika övningsformat är lämpliga för olika syften. Det övergripande syftet behöver därför formuleras innan övningsformatet väljs. Utifrån det s.k. aktivitetsverbet kan vi resonera kring vilket övningsformat som skulle vara lämpligt. I exempelrutan beskrivs typiska syften och aktivitetsverb för övningar med fältenheter. Det handlar om prövande syften där övning med fältenheter är ett lämpligt övningsformat.

Exempel på övergripande syften för övningar med fältenheter (det s.k. aktivitetsverbet står i fetstil):

- **Pröva**, **identifiera** brister och **utveckla** instruktioner.
- **Pröva** räddningstjänstens, polisens och sjukvårdens förmåga att hantera en stor olycka i länet.
- **Pröva** hantering av händelse X som kräver samverkan mellan flera aktörer och på flera ledningsnivåer.
- **Pröva** den nya läns-gemensamma kommunikationsplanen och samverkan mellan räddningsledning och informatörer.

4.2 Mål

Målen för en övning anger vad det är man ska ta reda på, dvs. vad förmågan är. För övningsformatet övning med fältenheter handlar målen om den förmåga som ska prövas och utvärderas. I exempelrutan nedan beskrivs typiska aktörs-gemensamma mål för övningar med fältenheter.

4.3 Indikatorer

En indikator anger (indikerar) att en viss förmåga demonstreras under övningen, t.ex. genom aktiviteter, den tid de tar att genomföra och/eller deras utfall. Indikatorer används för att ta reda på observerbara data (ja/nej-svar) eller mängddata som kan mätas i form av tider, antal eller procentsatser. Om flera aktörer deltar i övningen tas både aktörsgemensamma och aktörsspecifika indikatorer fram. I exempelrutan kopplas aktörsgemensamma indikatorer till de aktörsgemensamma målen.

Exempel på aktörsgemensamma mål och indikatorer vid övningar med fältenheter:

Aktörerna har grundläggande förmåga att utbyta information i syfte att skapa gemensam lägesuppfattning.

- ✓ En samlad lägesbild finns tillgänglig på skadeplatsen.
- ✓ Information delas regelbundet mellan aktörerna.

Aktörerna har förmåga att förmedla information internt och externt.

- ✓ Information utväxlas regelbundet mellan skadeplats och systemledningsnivå.
- ✓ Media och allmänheten informeras enligt kommunikationsplaner.
- ✓ Information utväxlas regelbundet mellan samverkande enheter och personal.

Aktörerna har mycket god förmåga att samverka på skadeplats.

- ✓ En gemensam ledningsplats upprättas.
- ✓ Aktörernas ledningspersoner uppehåller sig företrädesvis på ledningsplatsen.
- ✓ Regelbundna stabsmöten hålls på ledningsplatsen.
- ✓ En samlad lägesbild finns tillgänglig på ledningsplatsen.
- ✓ Aktörerna uppdaterar regelbundet lägesbilden.
- ✓ Aktörerna omvandlar strategiska beslut till operativa beslut som får genomslag i ett taktiskt agerande enligt relevanta taktikmallar för respektive aktör.
- ✓ Det sker fortlöpande interaktion mellan olika enheter/personal i arbetet.



Läsanvisning:

Läs mer i kapitel 7 om hur mål och indikatorer kan observeras och utvärderas.

5. Scenarioarbeta



Läsanvisning:

I Övningsvägledningens grundbok, kapitel 11, finns en generell beskrivning av scenariots delar och det arbete som behöver göras för att ta fram dessa. Oavsett vilka målen för en övning är och övningens format, behövs något slags scenario. Mängden information i scenariot kan variera. I detta metodhäfte beskrivs det som är specifikt för en övning med fältenheter.

När det övergripande syftet med övningen och de aktörsgemensamma målen är fastställda och övningsformatet är bestämt är det dags att arbeta med övningens scenario. I en övning med fältenheter fyller scenariots delar till höger i figur 4 en betydligt större funktion än i t.ex. en seminarieövning.

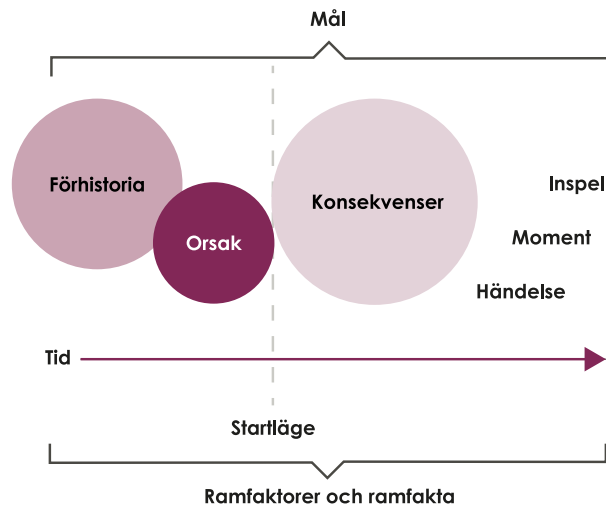
5.1 Scenariots delar

Scenariots delar beskrivs i Övningsvägledningens grundbok och delas upp i

- förhistoria
- orsaker och konsekvenser
- ramfaktorer och ramfakta
- händelse, moment och inspel.

Genom att studera figur 4 kan scenariots komponenter sättas i ett tidsmässigt sammanhang. Övningsledningen tappar till stora delar kontrollen över scenariots utveckling i och med att övningen startar.

Figur 4. Scenariots olika beståndsdelar.



Förhistoria

I en övning med fältenheter handlar förhistorian om i vilket sammanhang som övningens praktiska aktiviteter hamnar i. Övningsdeltagarna behöver veta i vilken roll som de själva och deras organisation hamnar i och som motiverar deras närvaro. Exempel kan vara en olyckshändelse med utbruten brand och skadade människor, eller ett scenario med effekter av stridsmoment som, förutom civila aktörer, inkluderar Försvarsmaktens närvaro och viktiga roll. I det första exemplet kan förhistorian vara ganska kort, eventuellt står resurser på brytpunkt (en framskjuten placering av resurser för att spara framkörningstid) eller i en fiktiv brandstation eller ambulansstation. I det andra exemplet bör förhistorian beskriva landets tillstånd i förhållande till främmande makt och risk för krig, samt regeringens beslut om beredskapstillstånd.

Orsak och konsekvenser

Beskrivningen av orsaken och den direkta konsekvensen kan vara begränsad, eftersom det ingår som en del i fältenheternas agerande att tolka och bedöma en uppkommen situation. När enheterna är på plats, ser de ofta vad som hänt, men en lokal övningsledare kan komplettera med information som inte går att visualisera.

Ramfaktorer och ramfakta

Övningens ramfaktorer är scenariots yttre ram. För enkelhetens skull kan de vara verklighetsbaserade, eller modifierade alternativt fiktiva. Det viktiga är att de kan svara upp mot övningens syfte och mål. Datum, tid, geografi, väder samt resurser och beredskap är exempel på ramfaktorer som bör vara verklighetsbaserade och kända för övningsdeltagarna. Resurser kan även vara fiktiva, men med en sådan inställetid att de inte anländer förrän övningen är avslutad.

Ramfakta är den verklighet som råder i övningens scenario och kan bestå av teknisk information, kartor, skisser, ritningar och andra fakta.

Exempel på ramfaktorer:

- Tillgängliga, reella resurser som kan beställas av beslutsfattare, och som anländer innan övningen är slut.

Exempel på ramfakta:

- Utrymningsplan för järnvägstunnel.
- Tvärsnittsskiss av flygplanstyp.

Händelse, moment och inspel

Strukturen för ett scenario kan följa uppbyggnaden med beståndsdelarna händelse, moment och inspel. Indelningen i händelser och moment är ett sätt att strukturera ett mer omfattande scenario. Övning med fältenheter kan byggas upp kring enbart en händelse, som i sin tur består av flera moment, alternativt enbart ett moment med tillhörande inspel. Inspelen är övningsledningens verktyg för att initiera och föra händelseutvecklingen framåt mot övningens mål. Inspelen levereras till de övande från övningsledningen genom att exempelvis skademarkörer, momentövningsledare, ett mindre motspel eller andra icke övade funktioner i övningen skickar ett larm, ringer ett telefonsamtal eller ropar på hjälp. Syftet med inspelen är att trigga övningsdeltagarna att agera i linje med övningens målsättningar.

Definition av inspel:

Ett meddelande i någon form från någon som inte är övad till en övad organisation eller funktion, och som förmedlar ett budskap som har som syfte att uppnå en önskad effekt hos mottagaren.

Exempel på inspel som utförs av en markör:

En markör kommer springande till en polis och berättar att dennes kompis har försvunnit. Vid förfrågan uppges att personen heter Lisa Larsson och var klädd i tågbolagets tjänstedrätt.

Exempel på inspel som utförs av en lokal övningsledare (LÖL):

En LÖL går fram till Polisinsatschefen (PIC) och berättar att en person försvunnit i en viss riktning.

Inspelslista

Inspelslistan är övningens manus och kan t.ex. utformas som en tabell i ett liggande A4-format.

Innehåll i inspelslistan:

- Vem som gör inspelet och vem som är mottagare, på vilket sätt inspelet ska göras och vid vilket klockslag.
- Vilken information som ska förmedlas och hur den ska ges och vilken information som ska uppträda.
- Förväntat resultat: ska inspelet leda till särskilda åtgärder och ska dessa i så fall följas upp?

I inspelslistan kan man även lägga in kontrollpunkter (KP) och informationspunkter (IP). En kontrollpunkt är till för lokala övningsledare eller för lokala utvärderare, och ska ses som en påminnelse till mottagaren. Exempel: en lokal övningsledare ska kontrollera att information mottagits före en viss tid, och om detta inte är gjort kontakta spelledaren, alternativt lämna över information till de övande. Informationspunkter kan bestå av förutbestämda händelser i scenariot som inträffar, men inte blir kända direkt, till exempel ett strömavbrott, ett ras eller ett haveri. Här bör beaktas beroenden mellan olika aktörers handlande. Kontrollpunkt kan vara att se att de tänkta och berörda aktörerna agerar. Utelämnad information måste nytt inspel göras för att trigga den aktuella aktören att agera.

Övningsplatsrespons

Vid övningar med fältenheter tillkommer en beskrivning i scenariot av den respons olika delar i övningsmomenten förväntas ge, som baseras på ett ”rätt och fel-agerande” av de övande i insatsen. Detta benämns här som övningsplatsrespons.

Beskrivningen görs som ett exempel, ”olycksplats”, och kan modifieras för att passa olika övningar och innehåll.

Beskrivningen utgår ifrån det förväntade handlandet kopplat till övningsmål, aktörsspecifika mål samt regler, handlingsplaner, arbetsmallar m.m. för respektive aktör och samlat för samverkan. Innehållet bör samlas i en spelplan.

- Förhistoria, orsak och konsekvenser = Narrativet, ”sammanhanget – riskbild”.
- Händelser = Händelsekategorier exempelvis ”tågolycka”.
- Moment = Förutsättningar och beskrivning av ”läget” hos aktören före ”Larm” (finns på brandstationen, står på brytpunkt etc.), ytterligare information om händelsen m.m.
- Inspel = exempelvis larm, information från spelad strategisk nivå, skadepalatsinformation från ”larmare”, skadepalatsbild i ”vindrutan” vid framkomst, effekter på övningsplatsen i form av rök, mötande anhängare, journalister, synliga skadade m.m.

Exempel:**Larmskede**

1. Exempelvis relevant larminformation från SOS Alarm (kopplad till uppgiften och målen)

Effekt från övningsplatsen

2. Synintryck och andra intryck vid framkomst (riskbild? Framkallas för bedömning av de övande.)

Respons på agerande

3. Bemötande vid första agerande (exempelvis respons från anhöriga vid bemötande).
4. Skademarkörernas respons på omhändertagandet ("rätt eller fel"), angrepp på brand m.m.
5. Effekter av insatsens olika delar (eventuell brandspridning, skadade avlider, effekt av förebyggande åtgärder, felaktiga riskavstånd m.m.)

5.2 Moment

Eftersom en övning med fältenheter oftast innehåller en enda händelse och de olika momenten hänger samman, kan det räcka med att skriva en detaljerad momentbeskrivning/-ar. Fokus i dokumentet blir att beskriva läget när övningen startar, tidsförhållanden i uppstarten samt hur det är tänkt att övningen ska förlöpa. Eftersom övningsformatet är svårt att styra sedan övningen väl startat, bör även en omfallsplanering ha gjorts som stödjer övningsledningen om de måste gå in och styra förloppet i en tänkt riktning.

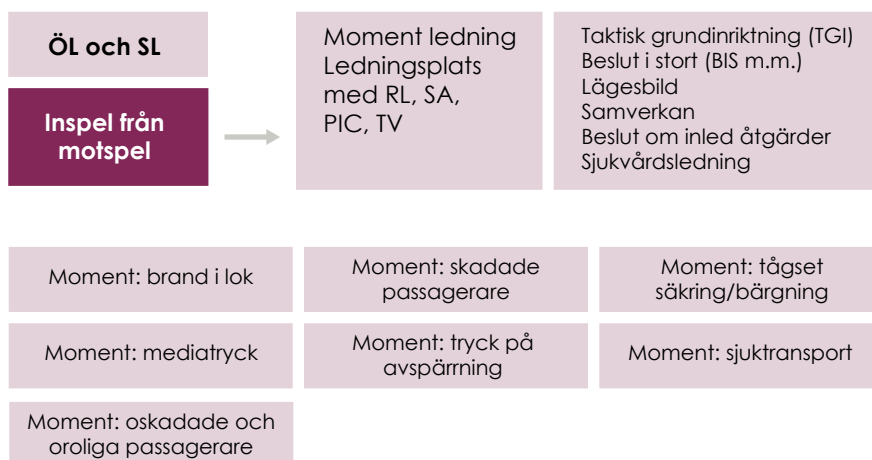
5.3 Övningsplatsen

I första hand kan befintliga övningsfält och övningsplatser utnyttjas. Dessa finns främst hos Försvarsmakten, kommunens räddningstjänst och MSB. Aktörer kan också ha avtal med markägare om att få nyttja en övningsplats. Om övningen ska hållas på annan plats, måste markägarkontakter tas i ett tidigt skede för att säkerställa tillgången till en övningsplats som uppfyller övningens syften. En aktör som deltar i övningen kan också upplåta övningsplatser, till exempel inom en flygplats eller ett spårområde. Övningsansvarig bör upprätta ett avtal med markägaren som reglerar nyttjandet, ansvarsförhållandet samt ersättningsfrågor och miljöfrågor.

Under planeringsprocessen bör övningsplatsen besökas regelbundet för att få en tydlig bild av möjligheter, kompletteringar och begränsningar. Dokumentationen kompletteras också med kartor, skisser och fotografier.

Figur 5. Exempel på övningsorganisation och övningsmoment

Övning Tågolycka (ansvarig: ÖL)



ÖL = Övningsledare, ansvarar för hela övningens planering och genomförande

SL = Spelledare, ansvarar för genomförandet av övningen med de olika momenten

MÖL = Momentövningsledare, ansvarar för genomförandet av respektive moment i övningen.

I varje moment finns en momentövningsledare och en momentbeskrivning av vad som ska hända beroende på den övandes agerande. Momenten kan sättas upp på en tidsaxel om de är förskjutna i tid i förhållande till varandra.

En säkerhetskontrollant kan vara nödvändig vid vissa riskfyllda moment.

RL = Räddningsledare

SA = Sjukvårdsansvarig

PIC = Polisinsatschef

TV = Representant från Trafikverket

5.4 Markörer

Markör kan ses som ett samlingsnamn på personer som deltar i övningen, men inte är övande. Markören har fått en instruktion om hur han/hon ska uppträda, agera och interagera med de övande. Om övningen innehåller ett fåtal markörer behövs ingen särskild organisation, men om övningen innehåller ett större antal markörer behövs en eller flera marköransvariga som tar hand om markörerna och ger dem förutsättningar för att kunna utföra sitt arbete.

Hantering av personuppgifter

För att ha kontroll på markörerna kan en förteckning över dem upprättas samt vid behov kompletteras med skadepanorama. Om övningen syftar till registrering av drabbade, måste ett stort arbete läggas ned på att författa en identitet med bakgrundsinformation och släktrationer.

Om markörernas riktiga identiteter ingår i förteckningen måste samtliga markörer informeras om detta samt ges möjlighet till ett aktivt ställningstagande om de vill bli registrerade. För att inte bryta mot personuppgiftslagen (1998:204) kan påhittade identiteter användas. Om någon form av katastrofregistrering ska utföras

kan markörerna använda sina ordinarie identiteter och enbart tilldelas skadekort. Varje markör knyts med ett löpnummer till sitt skadekort som sammanställs i ett skadepanorama.

Det är olämpligt att markörer spelar avlidna personer. Avlidna kan i stället gestaltas av dockor eller trästockar. Dessa kan ändå förses med ID-handlingar eller skadekort.

Alla markörer behöver inte vara skadade, utan kan även få andra uppgifter i övningen, till exempel att spela anhöriga, förbipasserande, gärningspersoner eller någon annan passande roll som gagnar övningens syfte.

Markörkällor

Arbetet med att rekrytera markörer måste påbörjas i övningsplaneringens startskede. Kontakter kan tas med gymnasieskolor, universitet och högskolor eller andra utbildningsanordnare, till exempel MSB:s utbildning Skydd mot olyckor. Någon av dessa kanske till och med har en utbildning som ligger i linje med övningens scenario, exempelvis sjuksköterskeutbildning, räddningsgymnasium eller andra krishanteringsutbildningar. Markörer kan också komma från teaterförening, frivilligorganisationer eller någon lokal förening. Även övningens aktörer kan bidra med markörer. Det kan vara nyttigt att få chansen att studera den egna aktörens verksamhet i rollen som hjälpsökande eller drabbad.

Börja med att kontakta ledningen för utbildningen eller föreningen och sanktionera den kommande markörrekryteringen. Gör också upp om villkoren för deltagandet samt vilken part som har ansvar för den direkta kontakten med markörerna.

Markörlogistik

Inom övningens ram måste det finnas en möjlighet att ta väl hand om markörerna. Före övningens genomförande ska marköransvarig träffa markörerna och presentera övningen samt vilka arbetsuppgifter som markörerna ska utföra. Generella tips som kan delas ut till markörerna är (tipsen kan upplevas som överdrivna, men är realistiska):

- Klä dig varmt och i oömma kläder. Om det kan förväntas att kläder kommer att klippas sönder vid ett omhändertagande måste markören tilldelas kasserade kläder
- Se till att ha ätit före övningen. Om övningen är längre än någon timme måste markörerna få tillgång till mat och dryck. Det sistnämnda är extra viktigt om det är varmt och markörerna förväntas ligga och vänta på omhändertagandet.
- Förbered dig på en lång väntan, de övande bestämmer takten.
- Bär inga värdefulla föremål på dig som kan förkomma eller förstöras.

När övningen startar måste markörerna samlas för förberedelser. Om markörerna inte kan transportera sig själva måste detta lösas av marköransvarig. Förberedelserna

kan bestå av en genomgång, utdelning av rekvisita eller skriftliga instruktioner samt sminkning av skadade. För markörer som ska ligga på marken måste liggunderlag delas ut. Filtar eller förstärkningsplagg kan också vara nödvändigt. Markörerna måste också bli informerade om de säkerhetsrutiner som gäller på övningsplatsen.

Enklast är om markörerna använder sin egen identitet, men om det inte är praktiskt möjligt måste tillfälliga identitetshandlingar upprättas, eller åtminstone en instruktion till markören vilken identitet han/hon ska uppge. Exempel på identitetsuppgift framgår av figur 6.

Figur 6. Exempel på identitetsuppgift för en skademarkör.

	Identitet för markörer Regional Samverkansövning "Namn"
	Under övningen har du följande identitet och ska använda den
Löpnr	006
Namn	Linda Ek
Personnummer	590401-7828
Hemvist	Åsarna, Bergs kommun
Anhöriga ej ombord	Exmaken Jonny Bengtsson
Därefter anhöriga	Barn Johanna med maken Jan Barnbarnen Gustav och Isabell
Ombord och historia	Egen företagare i turistbranschen

När förberedelserna är gjorda ska markörerna transporteras till övningsplatsen och placeras ut enligt plan. En trivial, men viktig punkt, är toalettbesök. Förväntas markörerna befinna sig på platsen under en längre tid, kan mobila toaletter hyras in och placeras intill övningsområdet. Markörerna kan avtransporteras från övningsplatsen av en övad aktör, till exempel till ett sjukhus eller en uppsamlingsplats, och därefter avbryts övningen för markörerna. I detta fall måste förberedelser vara gjorda så att markörerna kan återtransporteras till startplatsen, där de kanske förvarar sina personliga ägodelar eller sin bil.

När övningen är över för markören bör det finnas en lokal där de kan tvätta sig och byta om till egna kläder. Fika eller mat kan också behövas efter övningen. Man kan be markörerna att lämna ett skriftligt underlag med en kort berättelse om deras upplevelse av omhändertagandet.

Försäkringsskydd

Det är viktigt att alla markörer som deltar i övningen har ett tillräckligt försäkringsskydd, framförallt vid övningar med praktiska moment. En markör som är anställd och deltar för sin arbetsgivares räkning omfattas av samma försäkringsskydd som vid ordinarie arbete. Detsamma gäller oftast elever som går någon form av utbildning.



**Del III –
Övningens
genomförande**

6. Övningens genomförande

6.1 Roller under genomförandet

Vissa av rollerna som finns beskrivna i kapitlet planering beskrivs ytterligare här nedan.



Marköransvarig

Marköransvarig ansvarar för all markörhantering, utom när de omhändertas av de övande aktörerna som ett led i övningen. Markörorganisationen måste dimensioneras efter antalet markörer. Behovet av personal brukar vara störst när markörerna ska sminkas. Exempel på arbetsuppgifter för marköransvarig kan vara följande:

- Ta emot markörerna och hålla genomgång före övning.
- Sminka och preparera markörerna samt dela ut eventuella personuppgifter och inspel.
- Placera ut markörerna på sina positioner.
- Ta hand om markörerna när deras del i övningen är avslutad.
- Avsluta markörernas deltagande med avtackning och utvärdering.



Logistikansvarig/säkerhetsansvarig

Övningen innefattar oftast logistikbehov, därför bör en logistikansvarig utses. Den främsta arbetsuppgiften är att se till att logistikverksamheten fungerar under övningen samt arbetsleda eventuell logistikpersonal. Exempel är persontransporter, materieltransporter, förläggning, förtäring mm.

Säkerhetsarbetet har betonats tidigare. Under genomförandet handlar det mycket om att ha utsedd personal på plats med ett uttalat ansvar att övervaka säkerheten i de praktiska momenten (genom exempelvis en säkerhetskontrollant). I detta kan också ligga att bevaka eventuella miljörisiker.

Befattningarna logistikansvarig och säkerhetsansvarig kan också delas upp i två olika arbetsområden om behov finns för detta.



Momentövningssledare (MÖL)

Momentövningssledaren är en form av spelledare vid varje övningsmoment. Rollen innebär att vara ”platschef” på en övningsplats och därmed den högsta företrädaren för övningsledningen. Om övningen genomförs på geografiskt skilda platser, måste en momentövningssledare utses för varje plats.

På en övningsplats arbetar ofta ett stort antal personer ur övningsledningsorganisationen. Dessa kan vara aktörernas lokala övningsledare, lokala utvärderare, markör- och logistikpersonal samt annan servicepersonal. En av momentövningssledarens viktigaste arbetsuppgifter är att göra regelbundna riskbedömningar och samordna aktörernas arbetsmiljöarbete utifrån den plan som arbetsgruppen logistik- och säkerhet har gjort.

Andra roller

Ytterligare personer kan få specifika ansvarsuppgifter i genomförandet. Exempel på dessa uppgifter kan vara:

- besöksvärd
- medievärd.

6.2 Besökare, observatörer och medier

Vid övningar med fältenheter kan intresset vara särskilt stort från media, allmänhet och ej övande aktörer. Äver internationellt intresse kan finnas samt från politiken.

Inledningsvis bör någon form av skillnad mellan en besökare och en observatör definieras. Den största skillnaden kan vara att en besökare deltar i ett organiserat program med en besöksvärd som följer besöket, medan en observatör kan ha en något friare roll i övningen. Formerna utvecklas mer nedan.

Besökare

Önskemål om att besöka en övning är vanligast vid övning med fältenheter. Det är också lättast att planera ett bra besöksprogram vid denna övningsform, eftersom det finns något konkret att visa upp. Övningsledningen kan välja mellan att skicka ut en generell inbjudan eller låta övningens aktörer själva bjuda in en särskild målgrupp. Exempel på besökare kan vara politiker som sitter i nämnder och direktioner, samverkanspartner från andra delar av landet eller samverkanspartner i angränsande länder.

I planeringsarbetet är det lämpligt att en person får ansvaret för besöksprogrammet, med planering, inbjudan och genomförande. Inbjudan bör gå ut i god tid före övningen. Ett särskilt program som beskriver innehållet i besöket samt praktiska detaljer skickas till besökarna inför övningen. Ett besöksprogram får inte inkräkta på och påverka övningens genomförande, men besökarna ska ändå känna sig väl omhändertagna under besöket.

Praktiska saker att tänka på i ett besöksprogram kan vara:

- Målgruppen för besöket.
- Ett relevant och intressant program.
- Placering av besöksplatsen (så att besökarna inte stör övningen, men ändå kan se och höra den).
- En besöksvärd.
- Logistik i form av kaffe, mat, transporter och ev. inkvartering.
- Om besökarna ska få någon dokumentation eller något minne från övningen.

Observatörer

En observatör har ett annat syfte med sitt besök och kan i vissa fall ges en friare roll i övningen. Exempel på observatörer kan vara personal från en aktör som ska genomföra en liknande övning senare, eller från en aktör som håller på att bygga upp samma typ av verksamhet som övningen innehåller.

Observatörerna måste ackrediteras, det vill säga få ett kännetecken som gör att de kan röra sig inom ett definierat område. Kännetecknet kan bestå av en väst med texten Observatör, en namnskylt eller en armbindel. Det är då viktigt att övningsdeltagarna känner till observatörerna, hur de märks ut samt förstår syftet med deras närvaro.

Medier

Rollfördelningen för mediekontakter måste definieras i ett tidigt skede. En vanlig fördelning är att övningsledaren står för de övergripande mediekontakterna inför och under övningen, medan övningens aktörer får ta egna kontakter i syfte att marknadsföra den egna verksamheten.

Övningsansvarig kan med fördel skicka ut ett pressmeddelande och informera om övningen någon dag före genomförandet. Vid praktiska övningar kan intresset från medierna vara större än vid andra övningsformat, varför en särskild värd bör utses inom övningsledningen. Han/hon blir mediernas kontaktperson och den som tar emot dem när de anländer till övningen. Värderna får även ansvara för att säkerhetsbestämmelser följs och att medierna får tillfälle att se och följa övningen, utan att störa den. Om önskemål finns att intervjua övningsdeltagare får denna uppgift koordineras av värderna.

Medievärderna bör vara en person som har erfarenhet av mediekontakter och har en god kännedom om övningens upplägg, scenario och genomförande.

Information till allmänheten

Om övningen på något sätt påverkar allmänheten bör de som kan beröras informeras om att övningen äger rum, dess omfattning samt vart de kan vända sig med frågor. Tänkbara kommunikationskanaler är annonser i lokala medier, informationsblad som delas ut i brevlådor samt informationsmöten. Övningens påverkansgrad får avgöra informationsinsatsernas omfattning.

6.3 Övningslogistik

Logistikbehoven varierar och måste anpassas till varje övning. Grunden är att varje övad aktör löser sina egna logistikbehov under övningen. Övningsledningsorganisationens logistikbehov måste dock lösas av en logistikansvarig. Stora logistikbehov kan uppstå vid dukning av skadeplats och vid markörhantering. Genomförs övningen utanför tätorter ökar också logistikbehoven.

Transporter

Det är viktigt att försäkra sig om att alla som ingår i övningsledningsorganisationen kan transportera sig dit de behöver. Det kan även bli aktuellt att hyra in bussar för transporter av skademarkörer eller besökande.

Måltider

Vid övning med fältenheter, där flera aktörer befinner sig på samma övningsplats, kan det vara praktiskt att övningsledningen har beställt, och i vissa fall även transporterar fram mat till de övande.

Logistikansvarig måste också beställa och ombesörja mat och kaffe för t.ex. övningsledningsorganisationen, så att t.ex. leverantören kör ut maten till övningsplatsen. Har övningen ett besöksprogram måste naturligtvis dessa också få energipåfyllning. För att inte störa övningen bör även deras mat och fika hanteras inom övningsledningsorganisationen. Det är viktigt att det redan i planeringsprocessen beslutas om hur måltider under övningens genomförande bekostas.

Logi

Logibehovet kan ofta begränsas till att viss övningsledningspersonal behöver möjlighet till övernattnings. Har aktörerna logibehov, kan logistikansvarig koordinera och upphandla boende även om respektive aktör står för kostnaden.

Övrig logistik

Vad som hör under punkten övrig logistik är svårt att precisera. Behoven måste kartläggas vid varje övning. Exempel på övriga logistikbehov kan vara:

- Inhyrda toaletter för skademarkörer.
- Inköp av förbrukningsmateriel för övningsledningsbehov.
- Dukning och uppbyggnad av en skadeplats, till exempel skrotbilar.
- Kopiering av dokument.
- Förhyrning av lokaler.
- Förhyrning av övningsplats.

6.4 Arbetsmiljö

Enligt arbetsmiljölagen (1977:1160) är det arbetsgivaren som är ansvarig för arbetsmiljön i en verksamhet, dvs. varje aktör har ansvaret för sin personal. Övningsansvarig ska tidigt i planeringsprocessen göra en riskbedömning och analysera vilka risker för ohälsa och olycksfall som kan finnas i övningens aktiviteter.

Arbetsmiljöarbetet blir extra viktigt vid övningar med fältenheter, eftersom flera arbetsgivare bedriver verksamhet på ett gemensamt arbetsställe, vilket gör att arbetsmiljöarbetet måste samordnas. Ofta får den aktör som äger eller disponerar övningsplatsen eller har mest personal verksam på övningsplatsen ta på sig samordningsrollen. Detta kan innebära att göra riskbedömningar och författa säkerhetsbestämmelser.

Vid vissa typer av övningar kan det finnas författningskrav på hur säkerhetsarbetet ska bedrivas. Det kan röra sig om flygsäkerhetsbedömningar, tillträde till spårområde eller tillträde till skyddsobjekt. Den aktör som enligt någon författning ansvarar för säkerheten måste bidra till att upprätta särskilda säkerhetsbestämmelser för övningen.

6.5 Miljöbedömning

Alla övningar medför någon form av miljöpåverkan, särskilt övningar med fältenheter. Det är därför naturligt att miljöaspekten beaktas kontinuerligt vid både planerings-, genomförande- och utvärderingsfasen. Det kan röra sig om allt från hur resor görs till en planeringskonferens eller ett övningsgenomförande till risken för förorenade utsläpp i naturen vid en övning med fältenheter.

MSB har tagit fram en Checklista för bedömning av övningars miljöpåverkan som ska användas vid alla övningar som MSB ansvarar för. Denna checklista kan med fördel användas även vid övningar som andra aktörer ansvarar för.





**Del IV –
Övnings-
utvärdering
och erfarenhets-
hantering**

7. Utvärdering av övning



Läsanvisning:

I Metodhäfte Utvärdering av övning beskrivs på en detaljerad nivå hur utvärderingar av samverkansövningar, oavsett övningsformat, planeras och genomförs. I detta avsnitt beskrivs det som är specifikt för en övning med fältenheter. I övriga delar hänvisas till Metodhäfte Utvärdering av övning.

7.1 Styrkor, brister och utvecklingsområden

Slutsatserna från en övningsutvärdering ska vara grundade på den analys (bedömning) som gjorts och de ska vara spårbara tillbaka till insamlat underlag och ytterst till målen för övningen. Vi vill ta reda på hur det gick och varför det blev så. Slutsatserna ska bestå av styrkor (vad som fungerade bra) och brister (vad som fungerade mindre bra) samt utvecklingsområden (rekommendationer om vad som behöver utvecklas eller vidmakthållas). De beskrivna styrkorna och bristerna bör vara skarpa och tydliga, vilket underlättar vidare arbete med utvecklingsområden och åtgärder.

7.2 Utvärderingsorganisation

Organisationen för utvärderingen planeras och leds som tidigare beskrivits av utvärderingsledaren (UL). Ytterligare utvärderarroller kan vara systemutvärderare (SU) och lokala utvärderare (LU).

Vem som deltar vid övningens genomförande kan variera och bör också planeras tidigt.

Hos varje aktör kan det finnas en eller flera LU. Olika utvärderare kan bedöma olika mål, beroende på deras egen kompetens. Om mål har formulerats för en specifik funktion som består av flera aktörer, till exempel en indikeringsorganisation eller skadepplatsorganisation, måste det finnas utvärderare även för denna del. Organisationen kan kompletteras med utvärderare med särskild kompetens för att bedöma ett taktiskt handlande som påverkar hur övningseffekterna ska utveckla sig (övningsplatsrespons). Exempelvis om branden ska öka eller slockna, läckaget öka eller upphöra, rökdykarna ska slås ut vid felaktigt agerande.

7.3 Insamling av underlag till utvärderingen

En övning med fältenheter kan generera ett omfattande underlag som kan användas när analysen av utvärderingsresultatet ska göras efter övningen och utvärderingsrapporten ska skrivas. Utvärderingsunderlaget kan struktureras upp i

- protokoll och enkäter
- dokumentation
- observationer.

Protokoll och enkäter

I en övning med fältenheter kan protokoll och enkäter med fördel användas för att få underlag till delar i utvärderingsrapporten. Dessa protokoll och enkäter utformas utifrån hur övningen är tänkt att utföras i enlighet med spelplanen.

Dokumentation

Övning med fältenheter genererar oftast en mindre mängd dokumentation från aktörerna. Lokala utvärderare bör samla in all dokumentation och överlämna den till utvärderingsledaren. Detta gäller framförallt dokumentation som förs i tekniska system och som inte går att komma åt efter övningen. Här kan med fördel användas ljud- och bildupptagning. Detta ska vara planerat och ingå i Utvärderingsbestämmelser.

Observationer

Observationer genomförs främst av lokala utvärderare som dessutom har till huvuduppgift att bedöma måluppfyllnad av de aktörsspecifika målen t.ex. med stöd av ett utvärderingsprotokoll.

Det är viktigt att de lokala utvärderarna har rätt kompetens för de observationer och ibland bedömningar som ska göras av aktörernas handlande i relation till beskrivna mål.

Ett utvärderingsprotokoll kan bestå av flera delar, där vissa är specifika för varje aktör. Tyngdpunkten i observationen ligger på bedömningen av måluppfyllnaden. Första delen är ofta allmän information om aktörerna/aktören. I den delen ska utvärderaren ge underlag via observationspunkter och bedömning av indikatorer kopplade till övningens aktörsgemensamma mål. I händelseloggen kan utvärderaren fylla i relevant information i kronologisk ordning i syfte att utvärderingsledaren ska kunna få en uppfattning om tidsförlopp under övningen. Information som bör noteras kan vara:

- Saker som inträffar när första enhet anländer, när de första skadade avtransporteras etc.
- Intressanta och viktiga beslut som fattas.
- Samverkanskontakter som tas mellan aktörerna.

I protokollets andra del ges utvärderaren möjlighet att notera iakttagelser och observationer samt göra en bedömning om de aktörsspecifika målen. De aktörsspecifika målens indikatorer finns också förtecknade i en matris för att underlätta bedömningsarbetet. Hur många indikatorer som ska vara uppfyllda för att målet ska bedömas som uppfyllt bör vara bestämt som en del i planeringen av utvärderingen, s.k. bedömningskriterier. Protokollet kan avslutas med ett sammanfattande omdöme om aktören.

Om övningen har observatörer underlättas deras arbete om ett observationsprotokoll tas fram och som struktureras på samma sätt som utvärderingsprotokollet. Skillnaden är att avsnittet som handlar om målbedömning ersätts med de observationspunkter som ska utföras.

7.4 Utvärderingsdokument

Utvärderingen av en övning med fältenheter är omfattande och ett stort antal utvärderingsdokument produceras. Exempel på dessa redovisas i tabell 3.

Tabell 3. Exempel på dokumentation som kan samlas in under eller efter en övning med fältenheter.

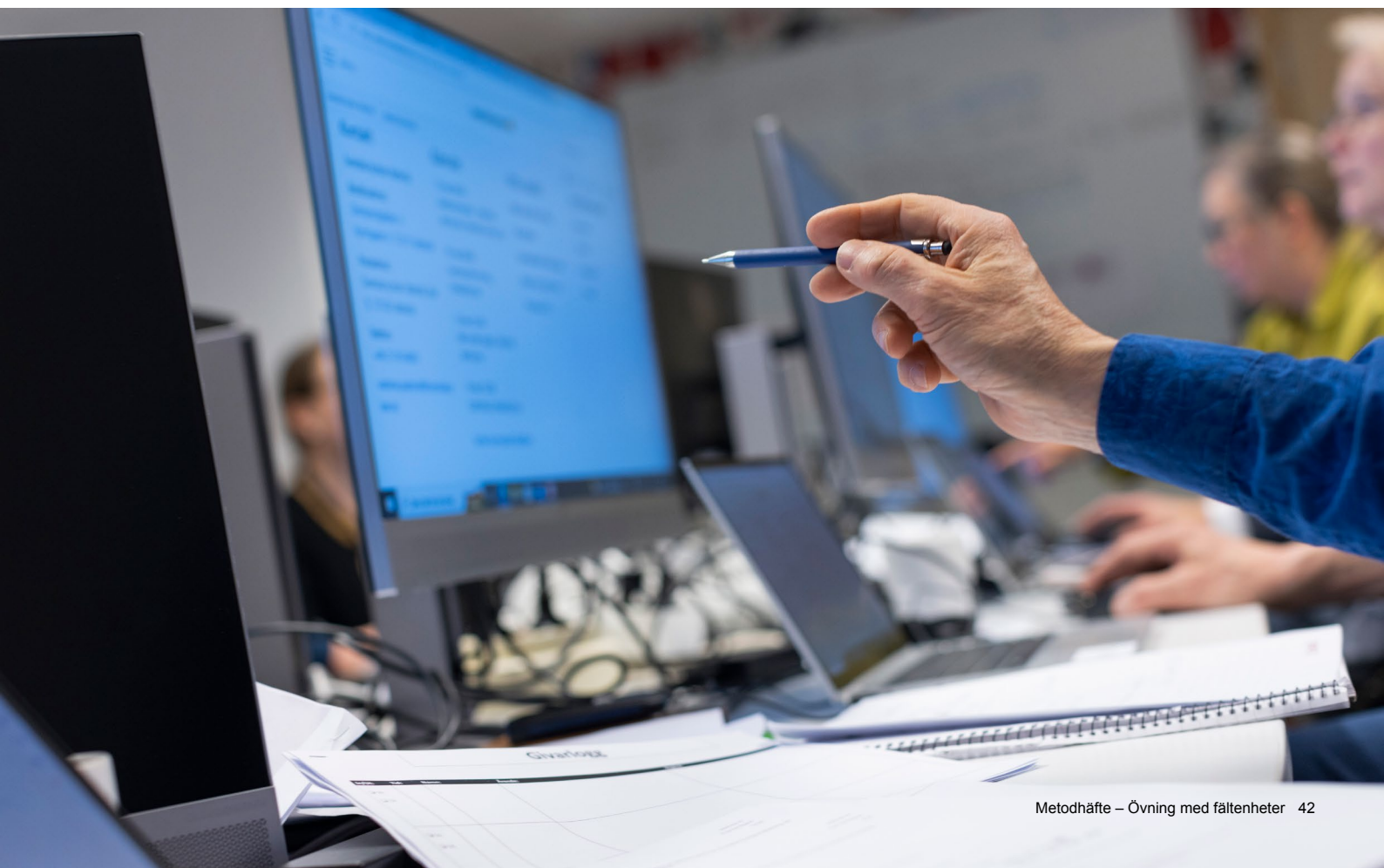
Dokument
PM för genomgång efter övning t.ex. After Action Review (AAR)
Observationsprotokoll för observatörer
Utvärderingsenkät för lokala övningsledare och lokala utvärderare
Utvärderingsenkät för markörer
Utvärderingsenkät för planeringsprocessen
Utvärderingsenkät för övningsdeltagare
Utvärderingsprotokoll för lokala utvärderare
Ljud- och bildupptagningar

8. Erfarenhetshantering vid övning

Erfarenhetshantering vid övning innebär att utvärderingsresultatet och andra erfarenheter används på ett samlat och strukturerat sätt. Det kan vara för att tillföra kunskap, bidra till beslut eller vara underlag för handling. Syftet med erfarenhetshantering är att lärdomar från övningsutvärderingen ska få genomslag i de övande aktörernas verksamhet och i deras verksamhetsutveckling, t.ex. i form av åtgärdsplaner.

Typiska åtgärder efter en övning med fältenheter kan vara utbildningsinsatser, revidering av processer, rutiner, arbetssätt, planer etc.

Den genomförda övningen med fältenheter kommer också att vara en del i ett större sammanhang där aktörens fleråriga utbildnings- och övningsplan är en utgångspunkt. Utbildnings- och träningsaktiviteter läggs in och även nya övningar i olika övningsformat, i egen organisation och tillsammans med andra aktörer.





Myndigheten för
samhällsskydd
och beredskap