



MSB

Myndigheten för  
samhällsskydd  
och beredskap

VÄGLEDNING

# Totalförsvarets civila intressen i samhällsplaneringen

– med fokus på den fysiska planeringen  
enligt plan- och bygglagen



**Totalförsvarets civila intressen i samhällsplaneringen** – med fokus på den fysiska planeringen enligt plan- och bygglagen

© Myndigheten för samhällsskydd och beredskap (MSB)  
Enhet: Enheten för försörjningsberedskap

Tryck: ByWind  
Produktion: Advant

Publikationsnummer: MSB2370 – maj 2024  
Tidigare utgiven: januari 2021  
ISBN: 978-91-7927-504-4

## Förord

När denna vägledning publiceras har vi krig i Europa. Sverige har nyligen blivit fullvärdig medlem i försvarsalliansen Nato och totalförsvarsplaneringen är i full gång. Det avsevärt försämrade säkerhetspolitiska läget kräver snabba och effektfulla åtgärder för att stärka Sveriges försvarsförmåga – och vi behöver alla hjälpas åt.

Samhällsplaneringen och den fysiska planeringens processer har en viktig roll i totalförsvarsuppbyggnaden och samhällets förmåga att möta olika typer av hot och de allvarliga påfrestningar ett väpnat angrepp kan medföra.

Denna vägledning ger stöd i hur samhällsplanerare och beredskapssamordnare tillsammans ska och kan ta hänsyn till totalförsvarets civila intressen i samhällsplaneringen och främst i den fysiska planeringen enligt plan- och bygglagen (2010:900). Vägledningen gör detta genom att förmedla grundläggande kunskap om arbetet med civilt försvar, samhällsplanering och fysisk planering. Den ger även exempel på metoder, frågeställningar och checklistor som kan utgöra stöd för hur totalförsvarets civila intressen kan omhändertas inom ramen för region-, översikts- och detaljplaneringen och den samhällsplanering som sker innan, parallellt och efter den fysiska planeringen.

Vägledningen har tagits fram av Myndigheten för samhällsskydd och beredskap (MSB) med stöd av Totalförsvarets forskningsinstitut (FOI), länsstyrelserna Västra Götaland, Stockholm, Skåne och Örebro samt kommunerna Kristianstad, Lysekil, Borås, Karlskoga, Lund och Örebro. Boverket och Enheten för fysisk planering vid Försvarsmakten har också deltagit i arbetet. Tack för era inspel till vägledningen!

**Annika Elmgart**

Chef, Avdelningen för krisberedskap och civilt försvar

# Innehåll

<b>Sammanfattning</b> .....	<b>6</b>
<b>1. Inledning</b> .....	<b>9</b>
Syfte .....	10
Målgrupp .....	10
Avgränsning .....	10
Aktualitet .....	10
Läsanvisning .....	11
<b>2. Sammanfattning av roller och ansvar</b> .....	<b>13</b>
Kommunen .....	13
Regionen .....	14
Länsstyrelsen .....	15
Civilområdesansvariga länsstyrelser .....	16
Beredskapsmyndigheter .....	17
Myndigheten för samhällsskydd och beredskap (MSB) .....	17
<b>3. Totalförsvaret och civilt försvar</b> .....	<b>19</b>
Totalförsvaret förbereder Sverige för krig .....	19
Civilt försvar och krisberedskap är ömsesidigt förstärkande .....	21
Några verktyg för arbetet med civilt försvar .....	22
<b>4. Samhällsplanering och fysisk planering</b> .....	<b>27</b>
Samhällsplanering .....	27
Fysisk planering enligt PBL .....	28
Kommunens roll och ansvar .....	29
Regionens roll och ansvar .....	30
Statliga myndigheters roller och ansvar .....	31
Några metoder inom fysisk planering .....	33
<b>5. Totalförsvarets civila intressen i samhällsplanering och fysisk planering</b> .....	<b>37</b>
Utmaningar och möjligheter .....	37
Exempel på aspekter att ta hänsyn till .....	39
Riksintressen för totalförsvarets anläggningar, den civila delen .....	42



<b>6. Skydd av information och säkerhetsskydd</b> .....	<b>49</b>
Skyddsvärd information .....	49
Offentlighet och sekretess .....	50
Säkerhetsskyddslagen .....	51
<b>7. Checklistor</b> .....	<b>55</b>
Region- och översiktsplanering .....	56
Detaljplan .....	59
Länsstyrelsen .....	62
<b>Referenser</b> .....	<b>63</b>

# Sammanfattning

Totalförsvaret är den verksamhet som behövs för att förbereda Sverige för krig och består av militärt och civilt försvar. Det civila försvaret omfattar hela samhället och utgörs av den samlade motståndskraften vid krigsfara och krig. Sverige befinner sig i en intensiv fas i totalförsvarsuppbyggnaden och det säkerhetspolitiska läget kräver en kraftsamling från hela samhället – inte minst inom samhällsplaneringen och den fysiska planeringen.

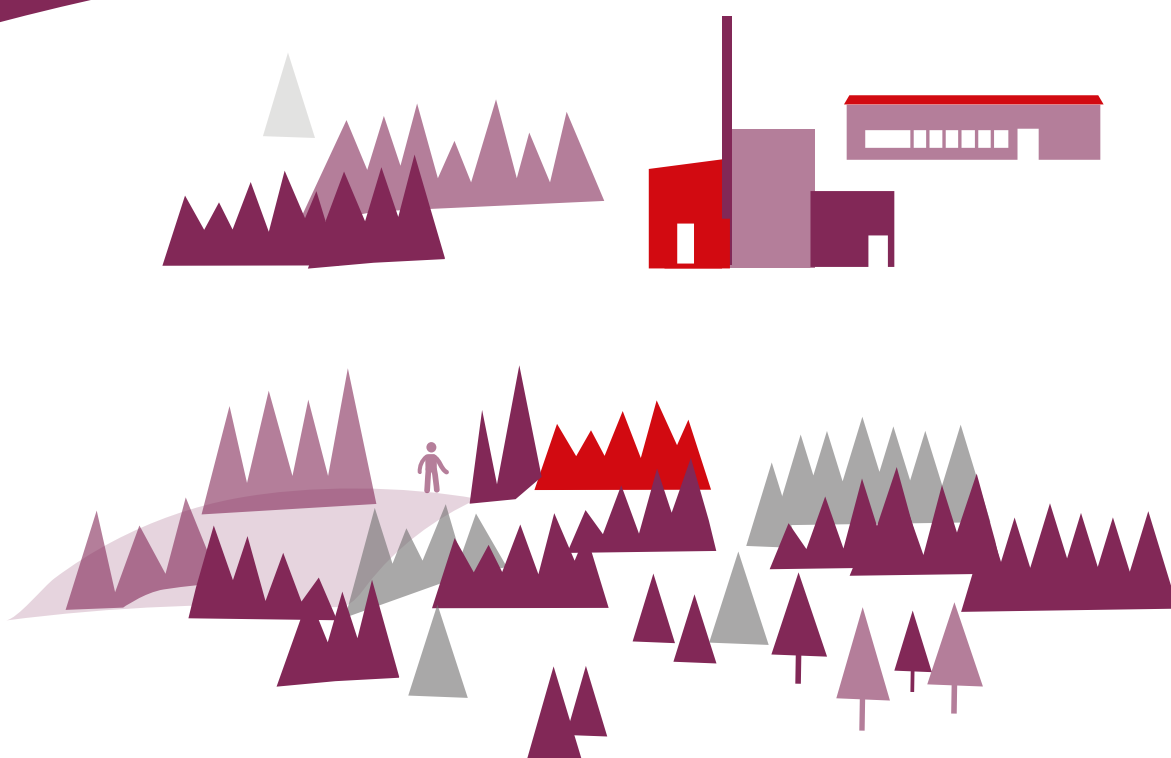
Totalförvarsplaneringen och samhällsplaneringen behöver komplettera varandra och naturligt mötas för att skapa en kultur och ett förhållningssätt som behövs för att totalförsvarets civila intressen ska kunna beaktas fullt ut i samhällsplaneringen.

I den fysiska planeringen enligt plan- och bygglagen (PBL) är totalförsvaret ett allmänt intresse som alltid ska tas hänsyn till vid bland annat planläggning. Bland annat ska mark- och vattenområden som har betydelse för totalförsvarets civila del så långt som möjligt skyddas i den fysiska planeringen. Dessa områden kan användas för en rad olika verksamheter inom olika sektorer. Det kan exempelvis vara lagringsutrymmen, företag som producerar en viss vara, infrastruktur eller områden till skydd för civilbefolkningen. För att konkretisera vad som utgör totalförsvarets civila intressen bör samhällsplanerare och beredskapssamordnare samordnat

- utgå från målet för det civila försvaret
- använda det väpnade angreppet som dimensionerande hotbild
- inkludera totalförsvarets civila intressen vid lokaliseringanalyser, lämplighetsprövning och konsekvensanalys samt i undersökning om betydande miljöpåverkan och strategisk miljöbedömning enligt PBL och miljöbalken (MB)
- skydda civilbefolkningen genom att beakta behovet av utomhusvarning, skyddsrum, skyddade utrymmen och trygghetspunkter samt områden för storskalig utrymning och inkvartering
- bevaka och ta hänsyn till beredskapsarbetet och omhänderta slutsatser från bland annat
  - identifiering av samhällsviktig verksamhet och samhällsviktig verksamhet som är nödvändig för totalförsvaret
  - risk- och sårbarhetsanalyser (RSA)
  - försörjningsanalyser och kontinuitetshandling.

De områden som MSB identifierat som riksintresse för totalförsvarets anläggningar, den civila delen, ska skyddas mot åtgärder som påtagligt kan försvåra tillkomsten eller utnyttjandet av anläggningarna, vid prövning av exempelvis planärenden enligt PBL.

För att totalförsvarets civila intressen ska kunna beaktas fullt ut i exempelvis den fysiska planeringen är det viktigt att i samhällsplaneringens processer kontinuerligt värdera och klassa information. Det kräver i sin tur att det i processerna finns möjlighet för personal att hantera säkerhetsskyddsklassificerade uppgifter och delta i säkerhetskänslig verksamhet utifrån kraven i säkerhetsskyddslagen.







# | Inledning

# 1. Inledning

Det här kapitlet ger en kort bakgrund och beskriver bland annat vägledningens syfte, målgrupp och hur den är tänkt att användas.

Sveriges säkerhetspolitiska läge har de senaste åren förändrats i grunden. Ett väpnat angrepp mot Sverige eller våra allierade kan inte uteslutas och den pågående uppbyggnaden av totalförsvaret, inklusive det civila försvaret, berör alla och kräver en kraftsamling från hela samhället – inte minst inom samhällsplaneringen och den fysiska planeringen.

Totalförsvaret vilar på den styrka och sammansättning som samhället har och det är därför viktigt att samhällsplaneringen, den fysiska planeringen och totalförsvarsplaneringen hjälps åt och kompletterar varandra. Hänsyn måste tas till totalförsvarets krav när samhället utvecklas. Beslut som rör exempelvis lokalisering och dimensionering av anläggningar och verksamheter eller hur en storskalig utrymning ska gå till kan få avgörande betydelse för hur samhället klarar av att möta olika typer av hot och de allvarliga påfrestningar de medför. Vidare kan ställningstaganden i till exempel en översiktsplan eller detaljplan ha stor betydelse för samhällets motståndskraft.

Denna vägledning fokuserar på hur samhällsplanerare och beredskapsamordnare eller motsvarande tillsammans kan bevaka och ta hänsyn till totalförsvarets civila intressen i samhällsplaneringsbeslut om planering av mark- och vattenområden.

Arbetet med att planera och förbereda det civila försvaret har varit begränsat under många år. En stor del av den kunskap som byggdes upp under det kalla kriget har gått förlorad. Det finns därför ett behov av att återskapa denna kunskap, kultur och förmåga att omhänderta dessa perspektiv inom samhällsplaneringen och den fysiska planeringen på såväl kommunal som regional nivå.



Läs mer i rapporten *Totalförsvarets intressen i samhällsplaneringen*, FOI (2022). Här diskuteras hur totalförsvarets intressen kan integreras i samhällsplaneringen utifrån fallstudier från arbetet med Uppsala kommuns översiktsplan.

I fallstudien *Beredskaps-hänsyn i samhällsplaneringen – när, var, hur, varför och för vem?* FOI (2024) beskrivs exempel på statliga intentioner och tankegångar bakom arbetet, resonemangen och erfarenheterna om beredskaps-hänsyn i samhällsplaneringen från 80-talet och framåt.

## Syfte

Syftet med vägledningen är att ge länsstyrelser, regioner och kommuner kunskap och stöd i att bevaka och ta hänsyn till totalförsvarets civila intressen i samhällsplaneringen, med fokus på den fysiska planeringen enligt plan- och bygglagen (2010:900).

Vägledningen utgår från bestämmelserna i 2 kap. 2 och 6 §§ plan- och bygglagen nedan PBL, 3 kap. 9 § miljöbalken (1998:808), nedan MB, samt flera av de lagar och förordningar som berör arbetet med civilt försvar och krisberedskap.

### Totalförsvaret är under uppbyggnad

Sverige står inför stora förändringar inom ramen för totalförsvarsuppbyggnaden. För att nämna några exempel innebär ett medlemskap i Nato nya eller skärpta krav på det civila försvarets förmåga.

Det pågår ett arbete med att se över lagen (2006:544) om kommuners och regioners åtgärder inför och vid extraordinära händelser i fredstid och höjd beredskap (LEH), vilket på sikt kan innebära nya eller förändrade krav på kommuner och regioner.

Därutöver innebär implementering av CER-direktivet i svensk lagstiftning krav på motståndskraft i samhällsviktig verksamhet. I direktivet ställs krav på vissa verksamheter som måste kunna upprätthållas vid olika typer av störningar. Dessutom pågår utredningar och arbeten inom försörjningsberedskap, skydd av civilbefolkningen och inom en mängd andra områden.

Läs mer om detta i kapitel 3.

## Målgrupp

Vägledningen vänder sig huvudsakligen tillsamhällsplanerare (till exempel planarkitekt, översiktsplanerare, fysisk planerare, planhandläggare) som arbetar med region-, översikts- eller detaljplaner enligt PBL på regional eller kommunal nivåberedskapssamordnare (till exempel säkerhetssamordnare) som arbetar med civilt försvar och krisberedskap enligt lagen (2006:544) om kommuners och regioners åtgärder inför och vid extraordinära händelser i fredstid och höjd beredskap (LEH) på regional eller kommunal nivå.

Vägledningen kan med fördel även användas som ett stöd för personer som arbetar med övrig samhällsplanering, på lokal, regional eller nationell nivå, som har betydelse för beslut om mark- och vattenanvändning och bebyggelsens utformning.

## Avgränsning

Vägledningen avgränsas till att ge stöd i hur totalförsvarets civila intressen kan beaktas i region-, översikts- och detaljplaner och i viss mån den samhällsplanering som sker innan, parallellt och efter den fysiska planeringen.

Information om hur totalförsvarets militära intressen ska beaktas i den fysiska planeringen finns hos Försvarsmakten och delvis hos länsstyrelserna, vilka har ett särskilt samordningsansvar mellan civilt och militärt försvar.

## Aktualitet

Totalförsvaret är under stor förändring i form av uppbyggnad och utveckling. Denna vägledning är avsedd som stöd här och nu och kan komma att bli inaktuell i delar, om större ändringar genomförs i någon lag eller förordning. Kontrollera därför innehållet mot gällande lagstiftning.



## Läsanvisning

Vägledningen är uppbyggd så att varje kapitel kan läsas var för sig beroende på vilken bakgrundskunskap läsaren besitter. För att få en helhetsförståelse kan det dock vara fördelaktigt att läsa samtliga kapitel.

**Kapitel 2** utgör en sammanfattning av roller och ansvar inom civilt försvar och fysisk planering.

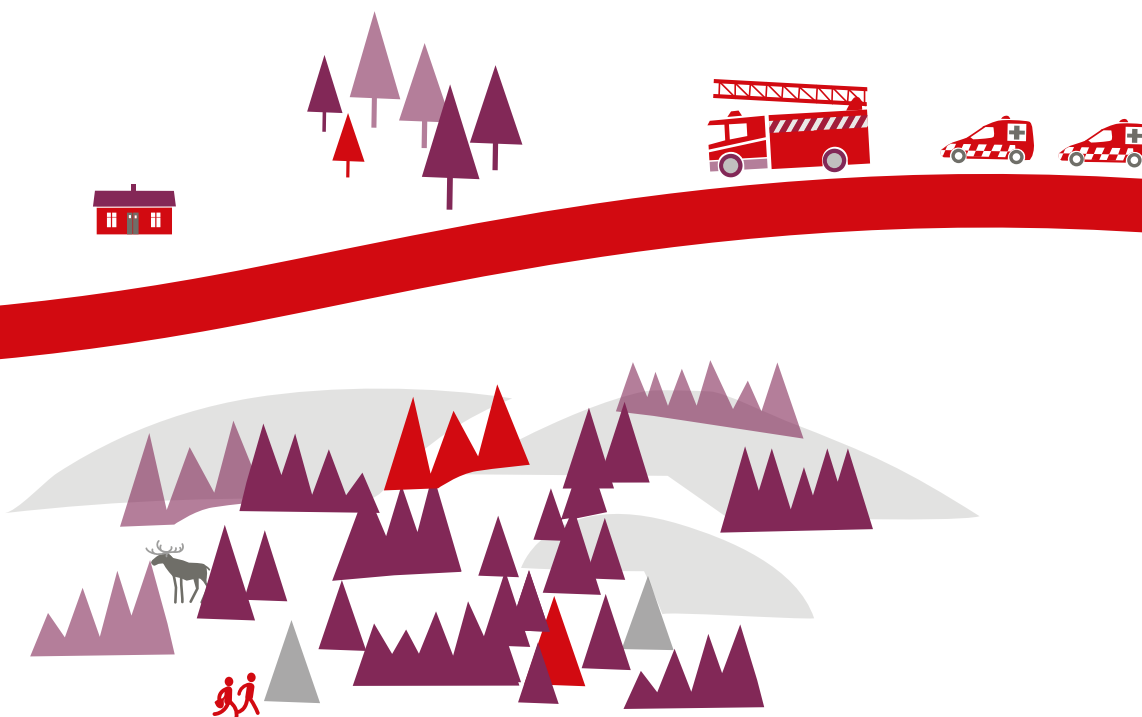
**Kapitel 3** ger en bakgrund i totalförsvar samt en allmän och kortfattad överblick av samhällets arbete med civilt försvar. Kapitlet vänder sig i första hand till samhällsplaneraren.

**Kapitel 4** ger en kort bakgrund i samhällsplanering samt en allmän överblick av den fysiska planeringen enligt plan- och bygglagen. Kapitlet vänder sig i första hand till beredskapssamordnaren.

**Kapitel 5** beskriver metoder, frågeställningar och exempel på hur totalförsvarets civila intressen konkret kan beaktas i samhällsplaneringen och den fysiska planeringen. Kapitlet innehåller också en fördjupning i befolkningsskyddet.

**Kapitel 6** ger inblick i frågor om säkerhetsskydd och sekretess kopplat till totalförsvarsperspektivet och samhällsplaneringens processer.

**Kapitel 7** innehåller checklistor som beredskapssamordnare och samhällsplanerare tillsammans kan använda som stöd i arbetet med att integrera totalförvarsfrågorna i den fysiska planeringens olika planeringsnivåer.



A combine harvester is shown in the process of unloading grain into a trailer. The harvester's long, curved auger is extended, pouring a stream of grain into the trailer's hopper. The scene is set against a dramatic sunset sky, with the sun low on the horizon, casting a warm, golden glow over the entire scene. The harvester is a modern, green and white model, and the trailer is a large, dark-colored unit. The background shows a line of trees and a field, suggesting a rural agricultural setting. The overall atmosphere is one of productivity and the end of a day's work.

# Samman- fattning av roller och ansvar

## 2. Sammanfattning av roller och ansvar

Processerna för arbetet med civilt försvar och samhällsplaneringen inklusive den fysiska planeringen är i många avseenden väl skilda från varandra, även om ansvaret för de båda ligger hos samma aktörer. I detta kapitel sammanfattats de relevanta ansvarerna aktörsvis. Kapitel 3 och 4 ger sedan en fördjupning i vad dessa ansvar innebär.

### Kommunen

Kommunen har ett geografiskt områdesansvar på lokal nivå i frågor om fysisk planering och civilt försvar. Det innebär bland annat följande:

- I den fysiska planeringens processer ta hänsyn till mark- och vattenområden som har betydelse för totalförsvaret och så långt som möjligt skydda dessa mot åtgärder som påtagligt kan motverka totalförsvarets intressen. Områden som är av riksintresse på grund av att de behövs för totalförsvarets anläggningar ska skyddas mot åtgärder som kan påtagligt försvåra tillkomsten eller utnyttjandet av anläggningarna. (2 kap. 2 § PBL och 3 kap. 9 § MB).
- Vid planläggning (med mera) utforma och planera bebyggelse och byggnadsverk på ett sätt som är lämpligt med hänsyn till
  - människors hälsa och säkerhet (2 kap. 5 § PBL)
  - åtgärder för att skydda befolkningen mot och begränsa verkningarna av stridshandlingar (2 kap. 6 § PBL).
- Ta hänsyn till och samordna översiktsplan och planeringsstrategi med målet för totalförsvaret respektive målet för det civila försvaret samt övriga relevanta nationella och regionala mål, planer och program av betydelse för en hållbar utveckling (3 kap. 5 och 23 §§ PBL).



- Genom sin verksamhet ska kommunen ha en god förmåga att hantera krissituationer i fred och ska därigenom också uppnå en grundläggande förmåga till civilt försvar (1 kap. 1 § lagen [2006:544] om kommuners och regioners åtgärder inför och vid extraordinära händelser i fredstid och höjd beredskap, LEH).
- Inom ramen för risk- och sårbarhetsarbetet bland annat identifiera samhällsviktig verksamhet inom kommunens geografiska område samt redovisa kritiska beroenden och behov av åtgärder för kommunens samhällsviktiga verksamheter (MSBFS 2015:5 föreskrifter och allmänna råd om kommuners risk- och sårbarhetsanalyser).
- Verka för att olika aktörer inom kommunen samverkar och uppnår samordning i planerings- och förberedelsearbetet (2 kap. 7 § LEH).
- Vid begäran samverka med beredskapsmyndigheterna (20 § förordningen (2022:524) om statliga myndigheters beredskap).
- Den kommunala räddningstjänsten har, utöver det ordinarie räddningstjänstuppsdraget, utökat ansvar under höjd beredskap. Den kommunala räddningstjänsten under höjd beredskap avser skadeavhjälpanande åtgärder som syftar till att skydda och rädda befolkningen och civil egendom från verkningar av krig (8 kap. lagen [2003:778] om skydd mot olyckor).

## Regionen

Regionen har inom sitt verksamhetsområde ansvar för frågor om bland annat tillväxtstrategi och civilt försvar, och ska bland annat följande:

- Genom sin verksamhet ska regionen ha en god förmåga att hantera krissituationer i fred och ska därigenom också uppnå en grundläggande förmåga till civilt försvar (1 kap. 1 § LEH).
- Inom ramen för RSA-arbetet ska regionen bland annat identifiera samhällsviktig verksamhet samt redovisa kritiska beroenden och behov av åtgärder för regionens samhällsviktiga verksamheter (MSBFS 2015:5).
- Vid begäran samverka med beredskapsmyndigheterna (20 § förordningen (2022:524) om statliga myndigheters beredskap).
- Bör ta hänsyn till totalförsvarets civila intressen ur ett regionalt och nationellt perspektiv i den regionala utvecklingsstrategin (RUS) (förordningen [2017:583] om regionalt tillväxtarbete).

Tre regioner (Stockholm, Hallands och Skåne) har också ett fysiskt planeringsansvar enligt PBL. Dessa tre regioner ska bland annat följande:

- I regionplaneringen ta hänsyn till mark- och vattenområden som har betydelse för totalförsvaret och så långt som möjligt skydda dessa mot åtgärder som påtagligt kan motverka totalförsvarets

intressen. Områden som är av riksintresse på grund av att de behövs för totalförsvarets anläggningar skall skyddas mot åtgärder som påtagligt kan försvåra tillkomsten eller utnyttjandet av anläggningarna (2 kap. 2 § PBL och 3 kap. 9 § MB).

- Ta hänsyn till och samordna regionplanen med målet för totalförsvaret respektive målet för det civila försvaret samt övriga relevanta nationella och regionala mål, planer och program av betydelse för en hållbar utveckling (7 kap. 3 § PBL).
- Vid planläggning utforma och planera bebyggelse och byggnadsverk på ett sätt som är lämpligt med hänsyn till
  - människors hälsa och säkerhet (2 kap. 5 § PBL)
  - åtgärder för att skydda befolkningen mot och begränsa verkningarna av stridshandlingar (2 kap. 6 § PBL).

## Länsstyrelsen

Länsstyrelserna företräder staten genom bland annat geografiskt områdesansvar på regional nivå i frågor om samhällsplanering och civilt försvar. Därutöver är alla länsstyrelserna beredskapsmyndigheter och indelade i civilområden med en ansvarig länsstyrelse för varje område. Som beredskapsmyndighet har länsstyrelsen ett särskilt ansvar att beakta totalförsvarets krav (se avsnittet Beredskapsmyndigheter). Utöver det särskilda ansvaret som beredskapsmyndighet ska länsstyrelsen bland annat

- genom sin verksamhet minska sårbarheten i samhället, bevaka att risk- och beredskapshänsyn tas i samhällsplaneringen samt utveckla en god förmåga att hantera sina uppgifter under fredstida krissituationer och höjd beredskap (7 § förordning (2017:868) med länsstyrelseinstruktion)
- vid begäran samverka med beredskapsmyndigheterna (20 § förordning (2022:524) om statliga myndigheters beredskap)
- ta tillvara och samordna statens intressen samt ge råd om allmänna intressen, så som totalförsvarets, i processerna för region-, översikts- och detaljplanering (3 kap. 10 § och 5 kap. 14 § PBL samt 3 kap. 9 och 12 §§ MB)
- överpröva kommunens beslut att anta, ändra eller upphäva en detaljplan om beslutet antas innebära att ett riksintresse för totalförsvaret inte tillgodoses eller om bebyggelse eller byggnadsverk blir olämplig med hänsyn till människors hälsa och säkerhet (11 kap. 10 § PBL)
- underrätta Boverket och MSB om ett område bör anges som riksintresse för totalförsvarets anläggningar (den civila delen) eller om befintligt riksintresse bör omprövas (4 § förordning [1998:896] om hushållning med mark- och vattenområden)

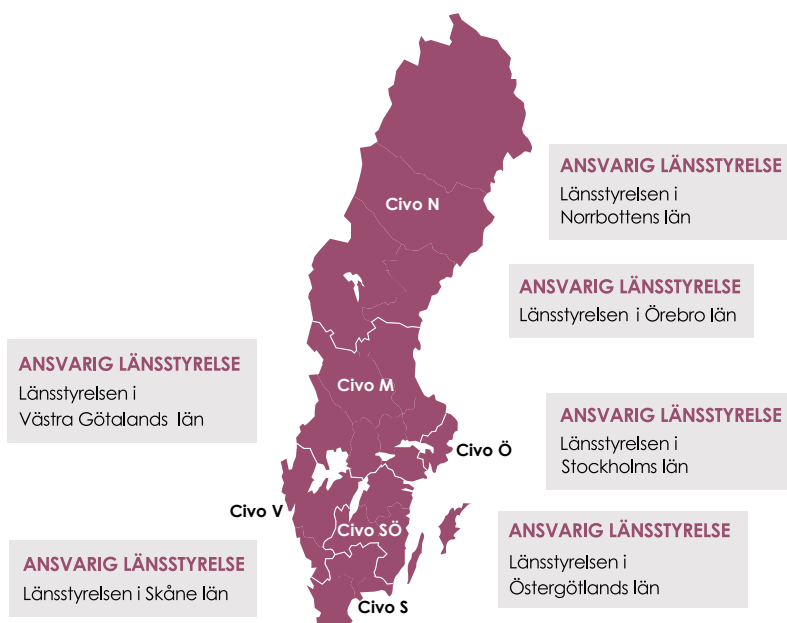
- ställa samman utredningar, program och annat planeringsunderlag som har betydelse för hushållningen med mark och vatten i länet och som finns hos statliga myndigheter. Länsstyrelsen ska på begäran tillhandahålla planeringsunderlaget åt de kommuner och regioner som ska tillämpa totalförsvarets civila intressen i region-, översikts- och detaljplan samt i planeringsstrategier för översiktsplaners aktualitetsprövning (3 kap. 12 § MB)
- besluta att civila anläggningar som är av stor betydelse för samhället ska vara skyddsobjekt. (Skyddslagen [2010:305]).

## Civilområdesansvariga länsstyrelser

Sveriges 21 länsstyrelser är enligt förordningen (2022:525) om civilområdesansvariga länsstyrelser indelade i sex civilområden med varsin civilområdesansvarig länsstyrelse som bland annat har följande uppgifter:

- Geografiskt områdesansvar för sitt område när det gäller civilt försvar. Ansvaret avser uppgifter inför och vid höjd beredskap.
- Verka för att det civila och militära försvaret inom civilområdet får en enhetlig inriktning och vid höjd beredskap verka för att största möjliga försvarseffekt uppnås (8 och 9 §§).
- Inför höjd beredskap samordna planeringen mellan statliga myndigheter och mellan dessa och Försvarsmakten, samt samverka med Försvarsmakten för att samordna totalförsvaret på regional nivå (8 §).
- Vid begäran samverka med beredskapsmyndigheterna (20 § förordningen (2022:524) om statliga myndigheters beredskap).
- Ta initiativ till åtgärder och hålla samman planeringen och förberedelser av civila aspekter av värdlandstöd (8 §).

Figur 1. Sveriges länsstyrelser indelade i sex civil områden





## Beredskapsmyndigheter

Enligt förordningen (2022:524) om statliga myndigheters beredskap ska alla så kallade beredskapsmyndigheter beakta totalförsvarets krav och genom sin verksamhet minska sårbarheten i samhället samt utveckla en god förmåga att hantera sina uppgifter vid fredstida kris-situationer och höjd beredskap. Beredskapsmyndigheter har ett verksamhetsansvar och det arbete som bedrivs eller beslutas av myndigheten kan utgöra värdefulla ingångsvärden till samhällsplaneringen och den fysiska planeringen. Trafikverket, Livsmedelsverket och Energimyndigheten är några exempel på beredskapsmyndigheter. Beredskapsmyndigheterna ska bland annat

- identifiera samhällsviktig verksamhet inom myndighetens ansvarsområde och kontinuerligt analysera om det inför eller vid fredstida kris-situationer och höjd beredskap finns sårbarheter, hot eller risker som allvarligt kan hota, skada eller försämra förmågan till den samhällsviktiga verksamheten inom ansvarsområdet (7 §)
- verka för att de övriga statliga myndigheter, kommuner, regioner, sammanslutningar och näringsidkare som är berörda utvecklar sin förmåga i dessa avseenden. Detta bland annat genom krav på samverkan (20 §).

## Myndigheten för samhällsskydd och beredskap (MSB)

MSB är en beredskapsmyndighet och företräder staten i frågor om bland annat civilt försvar i den utsträckning ingen annan myndighet har ansvaret. Det innebär att MSB bland annat driver på utvecklingen av det civila försvaret genom att stödja, samordna och följa upp ansvariga aktörer och deras planering. För samhällsplaneringen och den fysiska planeringen innebär det bland annat att

- utveckla och stödja arbetet med civilt försvar och verka för samordning mellan berörda samhällsaktörer för att förebygga och hantera olyckor, kriser och konsekvenser av krig och krigsfara (förordning [2008:1002] med instruktion för Myndigheten för samhällsskydd och beredskap)
- lämna uppgifter till länsstyrelserna om områden som myndigheten bedömer vara av riksintresse för totalförsvarets anläggningar, den civila delen (3 kap. 9 § MB samt 1–2 a § förordningen [1998:896] om hushållning av mark- och vattenområden)
- lämna uppgifter till länsstyrelserna om områden som myndigheten bedömer ha betydelse för totalförsvarets civila del (3 kap. 9 § MB)
- ha uppsikt över hushållningen med mark- och vattenområden inom sitt verksamhetsområde (totalförsvarets civila del) i syfte att, i samverkan med länsstyrelserna, följa utvecklingen inom området (1 § förordningen [1998:896] om hushållning av mark- och vattenområden).



# Totalförsvaret och civilt försvar

## 3. Totalförsvaret och civilt försvar

Det här kapitlet ger en kortfattad beskrivning av Sveriges totalförsvaret och arbetet med civilt försvar. Kapitlet vänder sig primärt till samhällsplanerare i syfte att ge bakgrundsförståelse om hur arbetet med planering för civilt försvar bedrivs.

### Totalförsvaret förbereder Sverige för krig

Riksdagen beslutade år 2015 att återupprätta ett modernt totalförsvaret för att kunna hantera de utmaningar och hot som följer av det försämrade säkerhetspolitiska läget. Utifrån totalförsvarets propositionen 2020/21:30 beslutade riksdagen att det övergripande målet för totalförsvaret är att ha förmåga att försvara Sverige mot väpnat angrepp och värna vår säkerhet, frihet, självständighet och handlingsfrihet. Verksamhet inom totalförsvaret ska kunna bedrivas enskilt och tillsammans med andra, inom och utom landet.

Totalförsvaret är den verksamhet som behövs för att förbereda Sverige för krig och består av militär (militärt försvar) och civil (civilt försvar) verksamhet. Det civila och militära försvaret är ömsesidigt förstärkande.

### Civilt försvar

Civilt försvar är den civila verksamhet som myndigheter, kommuner och regioner samt enskilda, företag, frivilliga försvarsorganisationer och det civila samhället med flera utövar för att förbereda Sverige för krig.

Tillsammans ska det civila försvaret under höjd beredskap och krig säkerställa de viktigaste samhällsfunktionerna, upprätthålla en nödvändig försörjning, värna civilbefolkningen, bidra till det militära försvaret samt stärka försvarsviljan. Det kan exempelvis vara att se till att sjukvården fungerar, liksom räddningstjänst, mattransporter, energiförsörjning, vattenförsörjning, barn- och äldreomsorg samt begravningsverksamhet.

### Höjd beredskap

När Sverige är i krigsfara, eller om det råder utomordentliga förhållanden som beror på att det är krig utanför landets gränser, kan regeringen besluta om skärpt eller högsta beredskap. Vid skärpt beredskap kan regeringen besluta om att vissa fullmaktslagar eller annan beredskapslagstiftning ska tillämpas. Om det råder krig innebär det högsta beredskap automatiskt, vilket ger regeringen ytterligare befogenheter att bestämma vilka lagar som de anser behövs. Om högsta beredskap tillkännages genom beredskapslarm börjar automatiskt ett antal lagar som ska stärka Sveriges försvarsförmåga att tillämpas.

Under högsta beredskap är totalförsvaret all samhällsverksamhet som då ska bedrivas. (Lag [1992:1403] om totalförsvaret och höjd beredskap).



Läs mer om Sveriges Nato-medlemskap på [msb.se](http://msb.se). Där finns också en webbkurs om Nato.

Målet för det civila försvaret är att

- värna civilbefolkningen
- säkerställa de viktigaste samhällsfunktionerna
- upprätthålla en nödvändig försörjning
- bidra till det militära försvarets förmåga vid väpnat angrepp eller krig i vår omvärld
- upprätthålla samhällets motståndskraft mot externa påtryckningar och bidra till att stärka försvarsviljan
- bidra till att stärka samhällets förmåga att förebygga och hantera svåra påfrestningar på samhället i fred
- med tillgängliga resurser bidra till förmågan att delta i internationella fredsfrämjande och humanitära insatser.

### Nato

Sverige är fullvärdig medlem i försvarsalliansen Nato. Det betyder bland annat att Sverige står upp för den värdegemenskap som alliansen representerar i form av frihet, demokrati och rättsstatens principer. Natomedlemskapet bidrar till att värna Sveriges säkerhet och stabiliteten i vårt närområde och i Europa.

Det civila beredskapsarbetet inom Nato är en central utgångspunkt för alliansens försvarsförmåga. De civila åtgärderna och förberedelserna inriktas mot tre kritiska funktioner:

- förmågan att upprätthålla politiskt beslutsfattande och centrala ledningsfunktioner
- säkerställandet av viktiga samhällsfunktioner
- civilt stöd till militära operationer.

De tre kritiska funktionerna har brutits ner i sju grundkrav (7 baseline requirements) för nationell motståndskraft mot vilka de allierade kan mäta sina åtgärder, vilket bland annat omfattar en robust energiförsörjning och resilienta transportsystem respektive kommunikationssystem.

## Civilt försvar och krisberedskap är ömsesidigt förstärkande

Samhällets krisberedskap är förmågan att förebygga, motstå och hantera krissituationer. Målet är bland annat att minska risken för olyckor och kriser som hotar människors liv och hälsa, skydda samhällets funktionalitet samt förmågan att upprätthålla grundläggande värden som demokrati, rättssäkerhet och mänskliga rättigheter.



Arbetet med krisberedskapen och det civila försvaret ska förstärka varandra i gemensamma processer för samordning, planering och förberedelser med det väpnade angreppet som dimensionerande hotbild, även om krisberedskapen och det civila försvaret utgår från olika lagstiftningar. Att förbereda sig för kris och krig omfattar bland annat att planera för att kunna nyttja våra gemensamma resurser för att möta ett hot och för att upprätthålla viktiga samhällsfunktioner.

Det samlade arbetet inom krisberedskapen och civilt försvar går ofta under begreppet civil beredskap.



Tips! På [msb.se](https://msb.se) finns flera webbkurser inom krisberedskap, civilt försvar och totalförsvaret.

## Det civila beredskapssystemet

Samhällets samordning och kraftsamling med arbetet inom krisberedskapen och det civila försvaret definieras på olika nivåer:

- **nationell nivå** (regering samt statliga myndigheter indelade i beredskapssektorer, med en sektorsansvarig myndighet per sektor)
- **högre regional nivå** (länsstyrelser indelade i sex civilområden med civilområdesansvariga länsstyrelser)
- **regional nivå** (länsstyrelser)
- **lokal nivå** (regioner och kommuner)
- **näringsliv** (företag med flera)

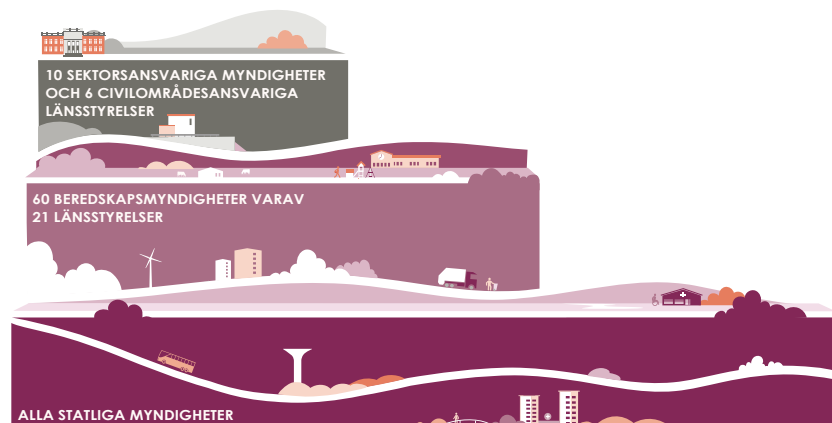
Denna struktur och samordning styrs av bland annat förordningen (2022:524) om statliga myndigheters ansvar, förordningen (2022:525) om civilområdesansvariga länsstyrelser samt lagen (2006:544) om kommuners och regioners åtgärder inför och vid extraordinära händelser i fredstid och höjd beredskap (LEH).



Läs mer på [msb.se](https://msb.se) om ansvar och roller inom det civila beredskapssystemet.



**Figur 2.** Övergripande illustration över de statliga myndigheterna i det svenska civila beredskapssystemet.



## Några verktyg för arbetet med civilt försvar

Flera av de verktyg som används inom arbetet med civilt försvar och krisberedskapen har relevans för den fysiska planeringen. Nedan beskrivs kortfattat följande verktyg:

- Viktiga samhällsfunktioner och samhällsviktig verksamhet
- Risk- och sårbarhetsanalyser (RSA)
- Försörjningsberedskap
- Kontinuitetshantering



### Viktiga samhällsfunktioner och samhällsviktig verksamhet

För att kunna upprätthålla samhällets funktionalitet oavsett samhällsstörning är vissa funktioner viktigare än andra – de är samhällsviktiga. MSB har tagit fram en lista på viktiga samhällsfunktioner som är nödvändiga för samhällets grundläggande behov, värden eller säkerhet – i vardagen, krisen och kriget.

Dessa viktiga samhällsfunktioner upprätthålls och säkerställs av samhällsviktiga verksamheter. En motståndskraft i samhällsviktig verksamhet utgör en grundförutsättning för Sveriges beredskap.

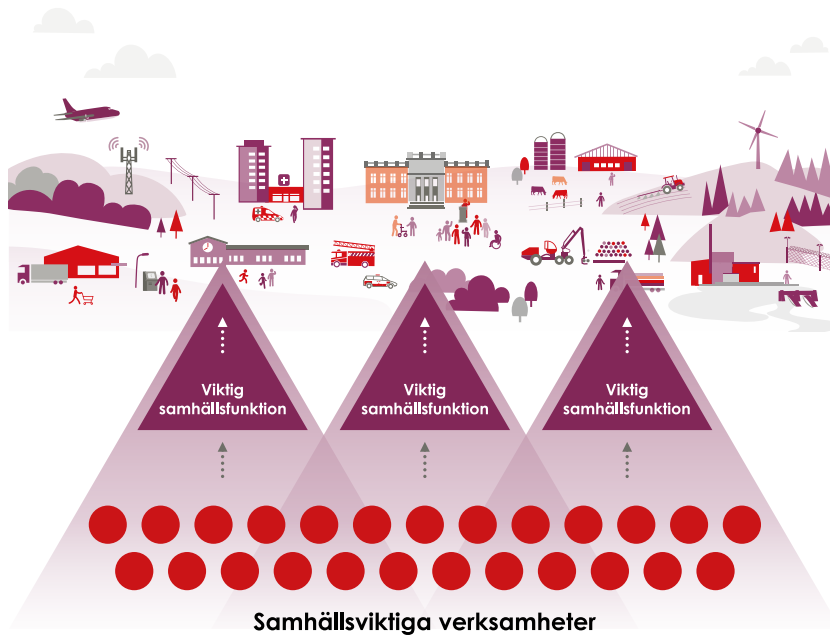
Listan på MSB:s identifierade viktiga samhällsfunktioner finns på [msb.se](https://www.msb.se).



Med samhällsviktig verksamhet avses verksamhet, tjänst eller infrastruktur som upprätthåller eller säkerställer samhällsfunktioner som är nödvändiga för samhällets grundläggande behov, värden eller säkerhet. Samhällsviktig verksamhet tillhandahålls av både offentliga och privata aktörer.

För att viktiga samhällsfunktioner ska kunna upprätthållas bör de samhällsviktiga verksamheterna ha som målsättning att fungera i vardagen, under en fredstida krissituation, vid krigsfara och ytterst i krig. Vissa samhällsviktiga verksamheter är nödvändiga för totalförsvaret, utifrån deras betydelse för Sveriges planering inför och hantering av ett väpnat angrepp. Dessa kommer att behöva ytterligare motståndskraft eftersom denna verksamhet ska dimensioneras utifrån krig och krigsfara.

**Figur 3.** Samhällets grundläggande behov, värden och säkerhet



För att stärka totalförsvaret och förbättra förutsättningarna för svensk motståndskraft är det viktigt att offentliga aktörer, i samverkan och dialog med både offentliga och privata aktörer, identifierar vilka av de samhällsviktiga verksamheterna som är nödvändiga för totalförsvaret. Vilken verksamhet det rör sig om kan skilja sig åt mellan aktörer, ansvarsområden och geografiska områden.



Resultatet av identifieringen av samhällsviktig verksamhet och den verksamhet som är nödvändig för totalförsvaret är viktiga underlag inför att ta hänsyn till totalförsvarets civila intressen i samhällsplanering och den fysiska planeringen.



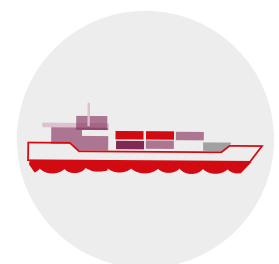
Läs mer om samhällsviktig verksamhet som är nödvändig för totalförsvaret och metodstöd för identifiering av samhällsviktig verksamhet på [msb.se](https://msb.se).

### Utredningen En modell för svensk försörjningsberedskap

Utredningen En modell för svensk försörjningsberedskap (2023:50) presenterar förslag som på sikt kan innebära utökade krav på kommuner och regioner inom sina ansvarsområden att säkerställa försörjningen av varor och tjänster inom de viktigaste samhällsfunktionerna, för befolkningens överlevnad eller för att bidra till det militära försvarets förmåga.

## Försörjningsberedskap

Försörjningsberedskap kan beskrivas som förmågan att både upprätthålla viktiga samhällsfunktioner och att förse befolkningen med de varor och tjänster som krävs för att upprätthålla liv och hälsa. En del av varu- och tjänsteförsörjningen utgör samhällsviktiga verksamheter, vilka kan tillhandahållas av både privata och offentliga aktörer.





Resultatet av arbetet med försörjningsberedskapen kan behöva beaktas i samhällsplaneringen och den fysiska planeringen i syfte att i händelse av höjd beredskap kunna upprätthålla nödvändig försörjning.

## Näringslivets roll

En del i att stärka totalförsvaret är att utveckla Sveriges försörjningsberedskap där näringslivet står för en stor del av försörjningen av varor och tjänster.

Statliga myndigheter ska tillsammans med företag, regioner och kommuner planera för att säkerställa nödvändig försörjning och kan vara en del i myndigheters arbete med kontinuitetshandling. Vissa lagkrav kring beredskapsfrågor finns inom särskilda försörjningsområden, till exempel kopplat till beredskapslagring.

Företag och arbetsgivar- respektive arbetstagarorganisationer har en skyldighet att enligt lagen (1982:1004) om skyldighet för näringsidkare, arbetsmarknadsorganisationer m.fl. att delta i totalförvarsplaneringen. I tillhörande förordning (1982:1005) framgår vilka myndigheter som kan begära företags medverkan i enlighet med lagen.



## Risk- och sårbarhetsanalyser (RSA)

En RSA är ett första steg i en kedja för att reducera risker, minska sårbarheter och förbättra samhällets förmåga att förebygga, motstå och hantera kriser. Analyserna ska genomföras av kommuner, regioner och vissa myndigheter. Vad aktörerna ska analysera och redovisa styrs av olika lagar samt i MSB:s föreskrifter och allmänna råd för respektive aktör. Det finns många olika metoder för att genomföra en RSA, men regleringen fokuserar till största del på vilka resultat som ska uppnås och tillåter aktörerna att utforma analysprocessen själva.

Kommuner och regioner ansvarar för att identifiera av samhällsviktig verksamhet, dess kritiska beroenden och analysera vilka extraordinära händelser som kan inträffa i fredstid och hur dessa händelser kan påverka den egna verksamheten och det geografiska ansvarsområdet. Statliga myndigheter har motsvarande ansvar, med skillnaden att de identifierar samhällsviktig verksamhet av nationell betydelse samt hot, risker och sårbarheter utifrån sitt ansvarsområde. En annan skillnad är att myndigheter ska ta hänsyn till både fredstida krissituationer och situationer med höjd beredskap.

Aktörer som tar fram en RSA ska även identifiera vilka åtgärder som behövs för att reducera de identifierade riskerna och sårbarheterna i dessa verksamheter.



Läs mer om näringslivets roll i totalförvarsplaneringen på [msb.se](https://msb.se) och om försörjningsberedskap [här](#).



Läs mer på [msb.se](https://msb.se) om risk- och sårbarhetsanalyser.

Resultatet av analyserna redovisas till andra aktörer som använder dem för att göra sammanfattande analyser: kommuner redovisar till sin länsstyrelse och regioner till länsstyrelsen, Socialstyrelsen och MSB. Bland myndigheterna är det beredskapsmyndigheter, inklusive länsstyrelser, och några till som redovisar, till MSB, sin sektorsansvariga myndighet, och sitt departement. Denna redovisning kallas risk- och sårbarhetsbedömning (RSB).

RSA är ett viktigt underlag för bland annat verksamhetsplanering, samhällsplanering och i förlängningen den fysiska planeringen. Samhällsplaneringen och den fysiska planeringen kan i sin tur bidra med viktigt underlag till RSA-arbetet.



Tips! På [msb.se](https://msb.se) finns samlat stöd till kommuners arbete med krisberedskap och civilt försvar. Motsvarande stöd för regioner finns [här](#).

## Kontinuitetshantering

Kontinuitetshantering handlar om att planera för att upprätthålla sin verksamhet på en acceptabel nivå, oavsett vilken störning den utsätts för. Till exempel när personalen inte kan komma till jobbet, lokalerna inte går att använda eller ett strömavbrott påverkar verksamheten. Kontinuitetshantering handlar i mångt och mycket om att ha en ”plan B” för sin verksamhet, i syfte att verksamheten snabbare ska återhämta sig från och mildra konsekvenserna av en händelse. Kontinuitetshantering är särskilt viktigt för samhällsviktig verksamhet.



Arbetet med kontinuitetshantering kan identifiera åtgärder som behöver beaktas i samhällsplaneringen och den fysiska planeringen för att öka samhällets motståndskraft. Läs mer på [msb.se](https://msb.se).



## CER- och NIS2-direktiven

I EU har arbetet med att stärka resiliensen i samhällsviktig verksamhet accelererat de senaste åren. CER-direktivet står för Directive on the resilience of critical entities. NIS-direktivet står för The Directive on security of network and information systems.


De två direktiven handlar om att medlemsstaterna ska säkerställa förmågan hos samhällsviktiga och vissa digitala tjänster att förebygga, motstå och hantera störningar eller avbrott i verksamheten.

Direktiven innebär bland annat krav på identifiering av verksamheter som tillhandahåller samhällsviktiga tjänster inom vissa sektorer och skyldighet för dessa verksamheter att vidta åtgärder för att stärka sin motståndskraft och att rapportera incidenter.

Implementeringen av EU-direktiven ger en aktörsgemensam kravställning på grundläggande förmåga och uthållighet i samhällsviktig verksamhet.

Läs mer om direktiven och implementeringen av dessa i svensk lagstiftning på [msb.se](https://msb.se).



An aerial photograph of a residential neighborhood. The image shows several long, narrow buildings with orange and blue roofs. A central courtyard area is visible, surrounded by buildings. There are trees and green spaces scattered throughout the area. The overall layout suggests a planned residential development.

# Samhälls- planering och fysisk planering



## 4. Samhällsplanering och fysisk planering

Det här kapitlet ger en översiktlig bild av samhällsplanering och fysisk planering enligt plan- och bygglagen (PBL). Kapitlet vänder sig primärt till beredskaps-samordnaren i syfte att ge bakgrundsförståelse om hur arbetet med planering för civilt försvar kan bidra i samhällsplaneringens och främst den fysiska planeringens processer.

### Samhällsplanering

Samhällsplanering omfattar styrning och utveckling av bebyggelse, service, kommunikationer, infrastruktur och miljö för att möta och tillgodose människors behov på kort och lång sikt. Planeringen omfattar olika beslut som fattas främst på tre nivåer: nationell nivå (statliga myndigheter), regional nivå (länsstyrelser och regioner) och lokal nivå (kommuner). Inom alla dessa tre nivåer finns även näringslivet representerat. Några exempel på vad som räknas in i samhällsplaneringen är:

- fysisk planering
- havsplaneringen
- energiplanering
- infrastrukturplanering
- bostadsförsörjning
- totalförsvarsplanering
- näringslivsutveckling
- hälso- och sjukvårdsplanering.

De många olika aktörerna som deltar i samhällsplaneringen har olika roller och ansvar, bland annat utifrån vilken typ av planering det handlar om. Aktörernas olika uppgifter, kunskaper, befogenheter, resurser och möjligheter att påverka gör det nödvändigt att samverka i samhällsplaneringen.



### Riksintressen

Riksintressen är ett sätt för staten att inom den fysiska planeringen, på regional och lokal nivå, påverka och bevaka områden av nationell betydelse. Områden av riksintresse regleras i 3 och 4 kap. MB.

Områden av riksintresse enligt 3 kap. MB är av nationell betydelse för något av de syften som anges i 3 kap. 5–9 §§ MB. När en riksintressemyndighet beslutar om områden av riksintresse enligt 3 kap. MB är det myndighetens bedömning av vilka områden som är av riksintresse inom sitt verksamhetsområde och utgör så kallade anspråk. Att ett område verkligen är av riksintresse avgörs först i samband med ett rättsverkande beslut.

Områden av riksintressen enligt 4 kap. MB är beslutade av riksdagen och utgör områden med stora natur- och kulturvärden och värden för friluftslivet.

Läs mer om riksintressen på [boverket.se](http://boverket.se).



Läs mer om fysisk planering på [boverket.se](http://boverket.se).

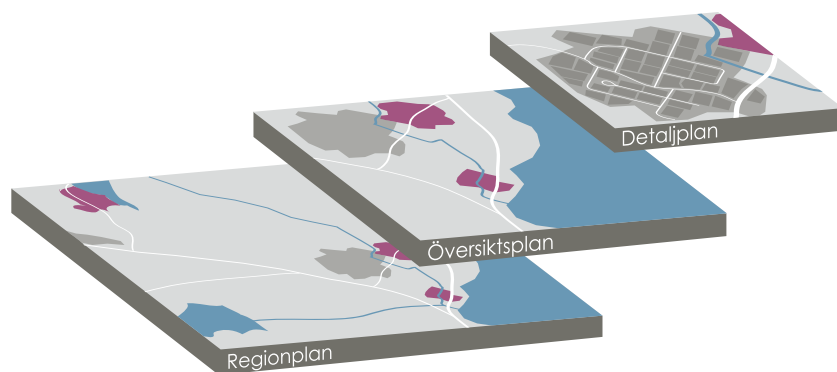
Statliga myndigheter ska bistå kommuner och länsstyrelser med planeringsunderlag, exempelvis enligt miljöbalken (MB) och PBL. Dessa kan utgöra viktiga underlag för hur totalförsvarets intressen ska eller kan omhändertas i samhällsplaneringen och den fysiska planeringen, som exempelvis en myndighets identifiering av samhällsviktiga verksamheter.

## Fysisk planering enligt PBL

Fysisk planering enligt PBL är den samhällsplanering som styr hur mark- och vattenområden ska användas, var bebyggelse och infrastruktur ska placeras och hur dessa bör vara utformade. Syftet med bestämmelserna enligt PBL och MB är att främja en god och långsiktig hållbar utveckling samt att mark- och vattenområden ska användas för de ändamål som områdena är mest lämpade för med hänsyn till beskaffenhet, läge och behov.

Fysisk planering syftar ofta på regional (tre regioner) och kommunal fysisk planering och på följande planer:

- regionplan (Stockholms, Hallands och Skåne län)
- översiktsplan
- detaljplan
- områdesbestämmelser.



I den fysiska planeringen ska allmänna och enskilda intressen vägas mot varandra och företräde ska ges åt sådan användning som ur allmän synpunkt medför god hushållning. I 2 kap. PBL anges de intressen som utgör allmänna och som den fysiska planeringen ska ta hänsyn till, tillämpa och följa.

Områden som har betydelse för totalförsvaret och riksintressen för totalförsvarets anläggningar är några av dessa allmänna intressen som ska beaktas vid planläggning enligt PBL.

Vissa geografiska områden utpekats har särskilt pekats ut för att de innehåller nationellt viktiga värden och kvaliteter. Dessa kallas riksintressen och definieras i 3 och 4 kap. MB. Dessa riksintressen ska alltid beaktas i den fysiska planeringen.

## Kommunens roll och ansvar

Kommunerna har det geografiska områdesansvaret på lokal nivå och det kommunala självstyret innebär en stor rätt för kommunerna att själva bestämma på vilket sätt resurser ska fördelas och hur arbetsuppgifter ska utföras. Det finns dock en rad lagar som styr verksamheterna inom kommunen som har betydelse för samhällsplaneringen och i förlängningen den fysiska planeringen enligt PBL. Det är endast kommunen som har planmonopol över sitt geografiska område vilket innebär att det endast är kommunen själv som har befogenhet att anta, ändra eller upphäva översiktsplaner, detaljplaner och områdesbestämmelser.

### Översiktsplan enligt PBL

Kommunens långsiktiga inriktning för den fysiska miljön redogörs i en översiktsplan som omfattar hela kommunen. Översiktsplanen ger vägledning för beslut om detaljplanering och bygglov men är inte juridiskt bindande.

Många beslut inom samhällsplaneringen tar uttryck i översiktsplanen, och översiktsplanen kan i sin tur påverka samhällsplaneringsbeslut.

Översiktsplanen ska bland annat redovisa hur förhållanden som med hänsyn till de allmänna intressena i 2 kap. PBL har väsentlig betydelse för de ställningstaganden som gjorts. Hur kommunen anser att riksintressen ska tillgodoses och om översiktsplanen avviker från en regionplan (om det finns en sådan) ska också framgå av planen.

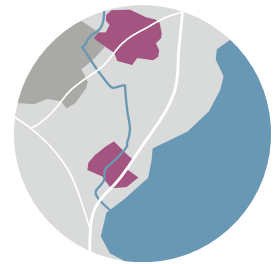
Det finns också krav på att samordna översiktsplanen med relevanta nationella och regionala mål, planer och program av betydelse för en hållbar utveckling inom kommunen.

Kommunen har en skyldighet att kontinuerligt pröva översiktsplanens aktualitet. Senast 24 månader efter ett ordinarie val ska kommunen anta en planeringsstrategi där kommunen tar ställning till ändrade planeringsförutsättningar av betydelse för översiktsplanens aktualitet, kommunens fortsatta arbete med översiktsplaneringen och i vilken utsträckning planen är aktuell i förhållande till särskilda krav enligt PBL.

Översiktsplanen är ett viktigt instrument för att minska sårbarheter i kommunen och totalförsvarets civila intressen behöver lyftas tidigt i översiktsplanens planeringsprocess och de processer för samhällsplanering som sker innan, under och efter denna fysiska planering enligt PBL. Det är också viktigt att lyfta totalförsvarets civila intressen vid antagande av en planeringsstrategi vid prövning av översiktsplanens aktualitet.



Ställningstaganden i översiktsplanen och planeringsstrategin kan också utgöra viktiga underlag för den fortsatta beredskapsplaneringen.



#### Föreskrifter enligt plan- och bygglagen i extraordinära situationer

För kännedom finns en särskild paragraf i PBL som gör det möjligt att göra undantag från kraven i lagen. Av 16 kap. 14 § PBL framgår följande:

Om riket är i krig eller krigsfara eller om det råder sådana utomordentliga förhållanden som beror på krig eller krigsfara som riket har funnit sig i, får regeringen meddela sådana från denna lag avvikande föreskrifter som är av betydelse för totalförsvaret eller som behövs för att nödvändig byggnadsverksamhet i övrigt ska kunna utföras.



Läs mer om översiktsplaner på [boverket.se](http://boverket.se).



Läs mer om detaljplaner och områdesbestämmelser på [boverket.se](http://boverket.se).

## Detaljplan enligt PBL

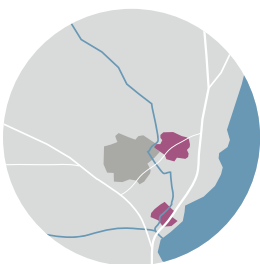
Med en detaljplan får kommunen reglera användning och viss utformning av mark- och vattenområden. Detaljplaneinstrumentet används för att bland annat pröva om ett område är lämpligt för bland annat bebyggelse och hur den ska utformas. Detaljplanens plankarta innehåller bestämmelser som är juridiskt bindande vid lovgivning och utgör underlag vid tillståndsprövning enligt MB.

Detaljplanen kan vara ett viktigt instrument i arbetet med att ställa krav på och konkretisera totalförsvarets civila intressen, exempelvis genom lokaliserings- och utformningskrav. En detaljplan, liksom översiktsplanen, kan även utgöra ett viktigt underlag för kommunens beredskapsplanering.

I den fysiska planeringen är det många olika hänsynstaganden som ska göras. Det viktiga är att veta var man ska vända sig för att ta del av den information som är relevant. Länsstyrelserna ska bland annat förse kommunerna med statligt planeringsunderlag. Beredskapssamordnaren behöver i sin tur ta del av planinformationen för att kunna meddela om det finns några risker eller intressen som samhällsplaneraren behöver ta hänsyn till. Det är först när alla intressen och behov redovisas som kommunen kan göra de avvägningar som behövs för att kunna bidra till ett robustare samhällsbyggande.

## Regionens roll och ansvar

Regionerna ansvarar för uppgifter som är gemensamma för stora geografiska områden och som ofta kräver stora ekonomiska resurser. Utöver krav på ansvar inom bland annat hälso- och sjukvård samt kollektivtrafik har regionerna också ett ansvar för den regionala utvecklingsplaneringen enligt lagen (2010:630) om regionalt utvecklingsansvar för att skapa en hållbar regional tillväxt och utveckling. En väsentlig del av detta sker inom ramen för arbetet med regional utvecklingsstrategi (RUS), vilket kan utgöra ett viktigt underlag för både beredskapsplaneringen och den fysiska planeringen på regional och kommunal nivå. Totalförsvarets civila intressen bör beaktas även inom ramen för RUS.



## Regionplan enligt PBL

I dagsläget är det endast Stockholms, Hallands och Skåne län som omfattas av kraven på regionplan enligt PBL. Syftet med en regional fysisk planering är att underlätta för den kommunala planeringen i frågor som ofta är kommunöverskridande, som exempelvis infrastruktur-, klimat- och beredskapsfrågor. En regionplan ska, liksom en kommunal översiktsplan, vara vägledande och följa kraven om

allmänna hänsynsregler enligt 2 kap. PBL och hur regionen anser att riksintressen ska tillgodoses.

En regionplan ska aktualitetsprövas minst en gång under tiden mellan två ordinarie val. Vid denna aktualitetsprövning ska regionen begära länsstyrelsens och berörda kommuners synpunkter.



Läs mer om regionplaner på [boverket.se](http://boverket.se).

## Statliga myndigheters roller och ansvar

Generellt sett har de statliga myndigheterna bland annat ansvar för samordning, kunskapsförmedling och i vissa fall planeringsunderlag till samhällsplanering och den fysiska planeringen. Det kan till exempel vara planeringsunderlag som talar om vad som är viktigt att ta hänsyn till inom sin sektor eller sitt sakområde. Samtliga statliga myndigheter styrs av specifika förordningar med instruktioner.

Vissa statliga myndigheter har även ett särskilt ansvar enligt PBL och MB.



Centrala myndigheter och särskilt beredskapsmyndigheter, så som Energimyndigheten, Trafikverket eller Livsmedelsverket, kan ha underlag som är relevanta för hur totalförsvarets civila intressen kan beaktas i samhällsplaneringen och i förlängningen den fysiska planeringen.

## Länsstyrelsens roll och ansvar

Enligt förordningen (2017:868) med länsstyrelseinstruktion har länsstyrelsen ansvar för den statliga förvaltningen i länet i den utsträckning inte någon annan myndighet har ansvaret för särskilda uppgifter. Det innebär bland annat att länsstyrelsen ska arbeta sektorsövergripande utifrån ett statligt helhetsperspektiv, samordna olika samhällsintressen och verka för att nationella mål får genomslag i länet. Länsstyrelsen har uppgifter i fråga om hållbar samhällsplanering och ska bland annat ge en regional överblick över länet samt bland annat bevaka att risk- och beredskapshänsyn tas i samhällsplaneringen och den fysiska planeringen. Länsstyrelsen har också ett ansvar att ställa samman statliga utredningar, program och annat planeringsunderlag som har betydelse för hushållningen med mark och vatten i länet. Länsstyrelsen ska på begäran tillhandahålla planeringsunderlaget åt de kommuner och myndigheter som ska tillämpa bland annat de allmänna hänsynsreglerna i MB.

Länsstyrelsen har enligt förordningen (1998:896) om hushållning med mark- och vattenområden ett ansvar att ha uppsikt över hushållningen med mark- och vattenområden inom länet. Om länsstyrelsen anser att ett område bör anges som riksintresse eller ett befintligt riksintresse bör omprövas har länsstyrelsen ett ansvar att underrätta Boverket och berörda riksintressemyndigheter om detta.







Läs mer om länsstyrelsernas roll i den fysiska planeringen enligt PBL på [boverket.se](http://boverket.se).

### Tillsyn och rådgivning enligt PBL

Länsstyrelsens roll i planprocesserna enligt PBL är bland annat att samordna statliga intressen samt ge råd och verka för att allmänna intressen och riksintressen tillgodoses i den fysiska planeringen. Länsstyrelsen har även ett tillsynsansvar i planprocessen. Det innebär att länsstyrelsen ska yttra sig under planprocessen och har även möjlighet att upphäva kommunens beslut att anta, ändra eller upphäva detaljplaner om bland annat riksintressen eller människors hälsa och säkerhet inte tillgodoses vid ett antagande av en detaljplan.

## Riksintressemyndigheter enligt MB

Enligt förordningen (1998:896) om hushållning med mark- och vattenområde har staten, via tolv myndigheter, ett särskilt uppsiktsansvar över hushållningen med mark- och vattenområden inom sina respektive verksamhetsområden. Dessa tolv myndigheter har enligt mandat att peka ut områden av nationell betydelse, riksintressen, för de syften som anges i 3 kap. 5–9 §§ MB.

MSB och Försvarsmakten är två av dessa tolv så kallade riksintressemyndigheter som tillsammans har ansvar för att peka ut områden av riksintressen för totalförsvarets anläggningar. Läs mer om riksintressen och områden som har betydelse för totalförsvaret i kapitel 5.

**Figur 4.** De tolv myndigheter som har mandat att identifiera riksintressen enligt 3 kap. MB. Boverket är samordnande myndighet.

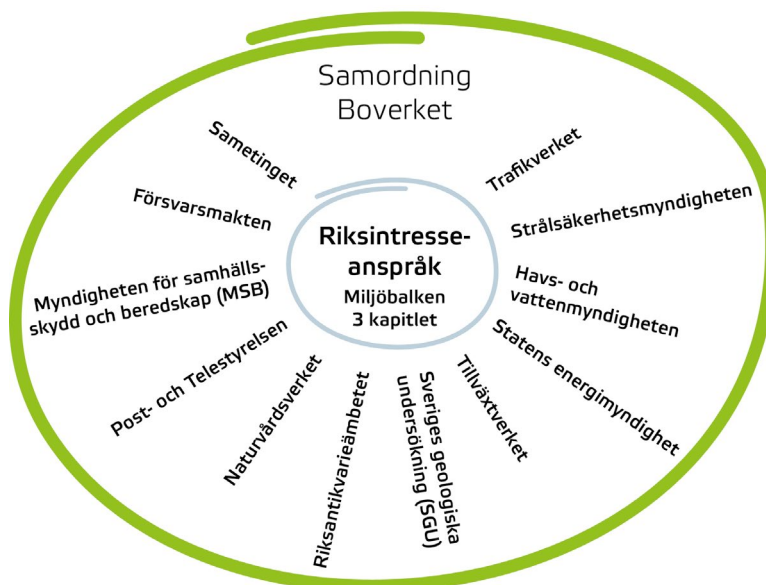


Illustration: Boverket.

## Några metoder inom fysisk planering

Den fysiska planeringens processer är lagstyrda och väl definierade i jämförelse med delar av arbetet inom civilt försvar. Inom den fysiska planeringen är det främst inom ramen för lämplighetsprövningen, konsekvensanalyser och strategiska miljöbedömningar som totalförsvarets civila intressen ska omhändertas.



I kapitel 7 finns checklistor med förslag på ingångsvärden att ta hänsyn till inom ramen för dessa metoder utifrån de olika planeringsnivåerna.

## Lämplighetsprövning och konsekvensanalys

En region som upprättar eller ändrar en regionplan, och på motsvarande sätt en kommun som upprättar eller ändrar en översiktsplan eller detaljplan, ska göra en lämplighetsprövning av markens och vattnets användning och utformning utifrån bestämmelserna i PBL och delar av MB. I lämplighetsprövningen ska olika allmänna och enskilda intressen vägas mot varandra.



En viktig metod för att kunna göra dessa avvägningar är att analysera konsekvenserna av planens ställningstaganden och utformning. Konsekvensanalys är en integrerad och genomgående del i planprocessen. Ofta utgår konsekvensanalyserna från de fyra hållbarhetsdimensionerna: ekonomiska, sociala, kulturella och miljömässiga konsekvenser.

Resultatet av lämplighetsprövningen och de överväganden som legat till grund för planens utformning med hänsyn till motstående intressen och planens konsekvenser ska alltid redovisas.

Konsekvensanalysen kan inledas tidigt i planprocessen och många gånger inleds arbetet på en mer strategisk nivå innan planprocessen enligt PBL faktiskt startar. Det är därför viktigt att totalförsvarets civila intressen kontinuerligt beaktas som allmänt intresse i den övergripande samhällsplaneringen och blir en naturlig del av den fysiska planeringens processer.

## Undersökning om betydande miljöpåverkan och strategisk miljöbedömning

För planer enligt PBL finns särskilda bestämmelser i syfte att integrera miljöaspekter i planeringen och beslutsfattanden samt främja en hållbar utveckling.

Vid upprättande eller ändring av en region-, översikts- eller detaljplan ska regionen eller kommunen tidigt undersöka om planen eller ändringen kan antas medföra en betydande miljöpåverkan enligt 6 kap. MB. Denna undersökning ska identifiera omständigheter som talar för respektive emot betydande miljöpåverkan. I de fall undersökningen resulterar i att planens genomförande kan antas medföra betydande miljöpåverkan ska en strategisk miljöbedömning enligt 6 kap. MB genomföras parallellt med planarbetet. För region- och översiktsplaner behöver en strategisk miljöbedömning nästan alltid göras. Samtidigt



finns det undantag för när undersökning om betydande miljöpåverkan och strategisk miljöbedömning inte behövs, som till exempel när en plan endast syftar till att tjäna totalförsvaret eller räddningstjänsten.

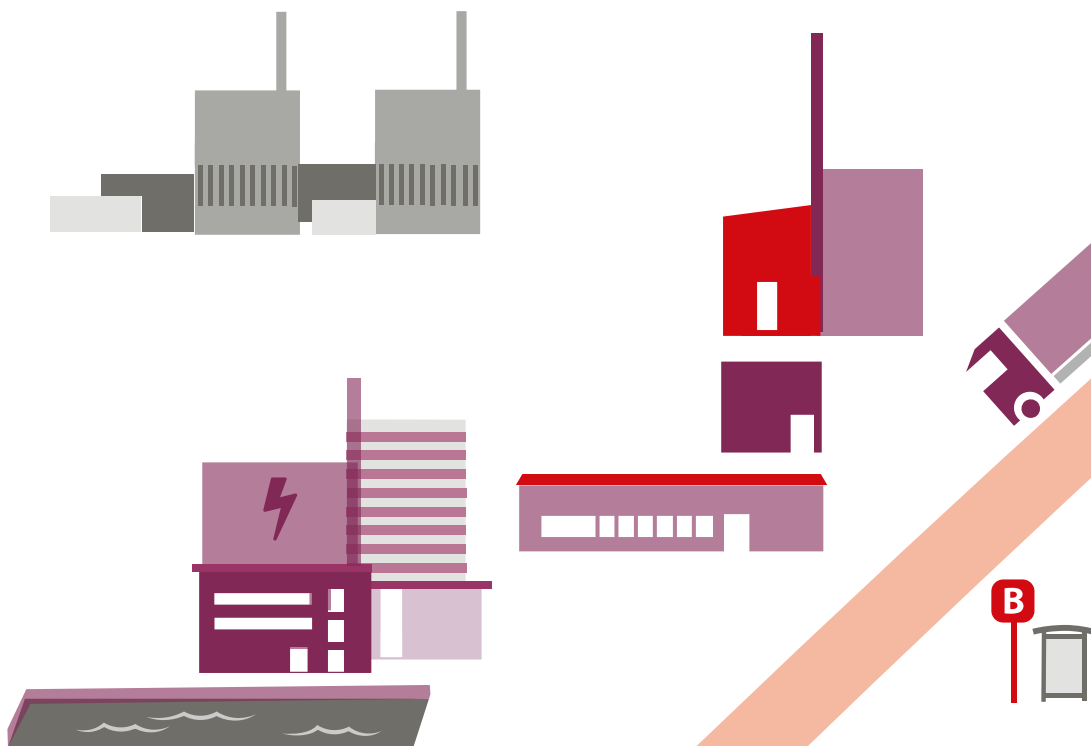
I miljöbedömningen ska regionen eller kommunen, så långt som det är relevant och rimligt, identifiera, utvärdera och beskriva den betydande miljöpåverkan som kan uppstå av planens genomförande. I miljöbedömningen är riskfrågorna en viktig del där planens effekter på bland annat hälsa, olycksrisker och klimat ska redovisas. Totalförsvarets intressen kan påverka planens genomförande och kan därmed vara viktig att inkludera i miljöbedömningen.

Berör planen i fråga ett riksintresse ska dess värde särskilt tas hänsyn till inom ramen för miljöbedömningsprocessen enligt 6 kap. MB.



Läs mer om strategisk miljöbedömning på [boverket.se](http://boverket.se).


Den strategiska miljöbedömningen ska bland annat innehålla en miljökonsekvensbeskrivning. Det är i en miljökonsekvensbeskrivning som nuläge, nollalternativ och planförslagets miljökonsekvenser ska redovisas.











**Totalförsvarets  
civila intressen  
i samhälls-  
planering och  
fysisk planering**



## 5. Totalförsvarets civila intressen i samhällsplanering och fysisk planering

I detta kapitel redovisas metoder, frågeställningar och exempel på hur totalförsvarets civila intressen kan beaktas i den fysiska planeringen och andra samhällsplaneringsbeslut. Kapitlet innehåller också en fördjupning i befolkningskyddet.

### Utmaningar och möjligheter

Totalförsvaret är i dagsläget under stor förändring och utveckling i och med den återuppbyggnad som pågår. Även om många delar i systemet inte är klagjorda förväntas totalförsvarsplaneringen få en allt större roll i samhällsplaneringen och den fysiska planeringen över tid. I den långsiktiga utvecklingen är det viktigt att samhällsplaneringen och arbetet med civilt försvar och krisberedskapen kompletterar varandra när hänsyn ska tas till totalförsvarets civila intressen i samhällsutvecklingen och vid bedömning av vilka områden som är av betydelse för totalförsvarets civila delar. Detta ställer krav på flexibilitet i planeringen, något som är en utmaning för bland annat den fysiska planeringen som normalt hanterar långa tidsperspektiv. Av denna anledning blir exempelvis aktualitetsprövningen av region- och översiktsplaner viktiga eftersom bland annat statliga intressen och ändrade planeringsförutsättningar ska redovisas och prövas mot planens aktualitet.

Den pågående totalförsvarsplaneringen kräver en flexibilitet i den fysiska planeringen, vilket är en utmaning. Därför kan exempelvis totalförsvarets civila intressen vara särskilt viktiga att ta hänsyn till vid antagande av planeringsstrategier inom ramen för aktualitetsprövning av översiktsplaner.



En annan utmaning kopplat till PBL är att processerna för den fysiska planeringen är väl definierade och begränsade, vilket innebär att totalförsvarets behov inte alltid kan säkerställas eller helt omhändertas i exempelvis en juridiskt bindande detaljplan. Många ställningstaganden och beslut behöver därför tas omhand i den samhällsplanering som sker innan, under och efter den fysiska planeringens processer. Det kan till exempel handla om hur viktiga samhällsfunktioner placeras i relation till exempelvis bostäder eller översvämningsdrabbade områden, eller hur en storskalig utrymning ska ske och hur byggnader och anläggningar konstrueras.

För att bygga ett motståndskraftigt samhälle, där kriget är dimensionerande, måste arbetet med att tillvarata totalförsvarets civila intressen ske löpande och på bred front och inte begränsas till den fysiska planeringen.



## Samverkan som metod

Ett första steg mot att ta hänsyn till totalförsvarets civila intressen i samhällsplaneringen och särskilt den fysiska planeringen är att samhällsplanerare och beredskapssamordnare möts i varandras processer. Genom att hitta rutiner och anpassningar efter planeringsnivå kan aspekter som ska omhändertas brytas ner, sektor för sektor eller inom olika geografiska områden.

### Nato och fysisk planering

Natomedlemskapet utgör en del i uppbyggnaden av Sveriges totalförsvaret och innebär bland annat ett fortsatt arbete med att utveckla Sveriges civila försvar. Det är snarare denna totalförsvarsuppbyggnad som har och kommer att få en allt större betydelse för samhällsplaneringen och den fysiska planeringen än Natomedlemskapet i sig. Medlemskapets krav på den fysiska planeringen är därmed inte helt klagjord. Men som exempel kan utvecklingen av de civila stödfunktionerna för att ta emot hjälp (vårdlandsstöd) komma att påverka den fysiska planeringen.

Många gånger handlar det om att samhällsplanerare och beredskapssamordnare tillsammans utgår från målet för det civila försvaret, inkluderar händelser som höjd beredskap och krig i risk- och lämplighetsbedömningen och omhändertar slutsatser från arbetet med risk- och sårbarhetsanalyser och försörjningsanalyser. Även identifiering av samhällsviktig verksamhet utgör viktiga ingångsvärden.

Samhällsplanerare och beredskapssamordnare behöver samverka både lokalt, regionalt och ibland nationellt eftersom ansvar och kunskap finns på flera nivåer. Exempelvis har länsstyrelsen ett ansvar att förmedla kunskap och planeringsunderlag som är relevant för både samhällsplaneringen och arbetet med civilt försvar på både regional och kommunal nivå. Det kan till exempel vara kunskap om vilka geografiska områden som är extra känsliga ur ett beredskapsperspektiv eller vilka verksamheter som utgör samhällsviktig verksamhet som är nödvändig för totalförsvaret och har relevans för den fysiska planeringen. Länsstyrelsens och andra statliga myndigheters arbete med risk- och sårbarhetsanalyser, försörjningsanalyser och identifiering av samhällsviktig verksamhet kan utgöra viktiga underlag.

## Exempel på aspekter att ta hänsyn till

Nedan redovisas exempel på aspekter som samhällsplanerare och beredskapsamordnare tillsammans kan och bör ta hänsyn till inom ramen för den fysiska planeringen och övrig samhällsplanering. Avsnittet utgör ett komplement till checklistorna för bland annat region-, översikts- och detaljplaneringen i kapitel 7.

### Lokalisering

Samhällsplaneringen och den fysiska planeringen handlar till stor del om val av lokalisering för olika typer av markanvändning och bebyggelse. Det är därför viktigt att alltid bedöma om ny bebyggelse eller ändrad mark- och vattenanvändning kan påverka eller påverkas av ett område som är av betydelse för totalförsvarets civila del. Vilka åtgärder som påtagligt kan motverka totalförsvarets civila intressen respektive påtagligt försvåra tillkomsten eller utnyttjandet av anläggningarna ska bedömas i varje enskilt fall. Nedan ges några exempel på ingångar hur totalförsvarets civila intressen kan beaktas i exempelvis en lokaliseringsanalys:

- Ta hänsyn till infrastruktur, funktioner och verksamheter som har särskild betydelse för totalförsvarets civila intressen mot förändringar i närområdet som kan försvåra driften av den samhällsviktiga verksamheten.

Det kan till exempel handla om att ta hänsyn till samhällsviktiga verksamheter med omgivningspåverkan som producerar nödvändiga livsmedel för en stor del av befolkningen eller anläggningar för energidistribution. Om störningskänslig bebyggelse tillåts för nära ett sådant område finns det en risk att den nya bebyggelsen på sikt medför restriktioner för verksamheterna eller att den i värsta fall omöjliggör verksamheterna.

- Ta hänsyn till lokalisering av bebyggelse i förhållande till tänkbara mål för en angripare eller var och hur militär verksamhet kan ske. Var finns dessa områden placerade i relation till befolkningstäta områden, samhällsviktiga verksamheter eller andra svårutrymda verksamheter/anläggningar? Och det omvända: Var bör bebyggelse som kan utgöra tänkbara mål för en angripare placeras?
- Lokalisera samhällsviktiga verksamheter/anläggningar med hänsyn till klimat- och olycksrelaterade risker. Exempelvis bör kanske inte en skola som ska utgöra en trygghets- eller SOT-punkt (service- och trygghetspunkt) lokaliseras nära en transportled för farligt gods, på vilken det förväntas transporteras mer farligt gods i händelse av höjd beredskap.
- Ta hänsyn till räddningstjänstens särskilda behov under höjd beredskap i planeringen (om till exempel släckvattenkapacitet och brandposter).
- Ta hänsyn till hur kombattanter i krig (till exempel polis eller tull) lokaliseras i förhållande till tätbefolkade områden eller annan samhällsviktig verksamhet.
- Ta hänsyn till behovet av en ökad kapacitet av mark för begravingar och förberedande av nödvändiga beslut för expropriering av mark.



## Försörjningsberedskap

Att upprätthålla en nödvändig försörjning är en del av målet för det civila försvaret och försörjning av dricksvatten, nödvändiga livsmedel, el samt värme och kyla är exempel på några försörjningssystem som utgör viktiga samhällsfunktioner.

Försörjningssystem är komplexa och inte alltid något kommuner eller regioner har full rådighet över. Som exempel är en stor del av livsmedelsförsörjningen beroende av näringslivets förmåga att upprätthålla produktion och leveranser. Samtidigt är näringslivet, liksom enskilda personer, starkt beroende av kommunalteknisk infrastruktur för försörjning av till exempel el, värme och vatten.

Även transportsystemet, där såväl person- som varutransporter ingår, är många gånger en förutsättning för att viktiga samhällsfunktioner ska fungera, liksom försörjningsberedskapen. Transportsystemet är idag i stort sett utformat för fredstida förhållanden och det är därför viktigt att även analysera transportsystemet utifrån de behov och sårbarheter som kan uppstå vid krig. Transportsystemet kan utgöra en måltavla för en fiende och utsättas för riktade angrepp i syfte att göra maximal skada.

För att beakta frågor som rör försörjningsberedskapen vid samhällsplanering och fysisk planering behöver kommuner och regioner omhänderta flera aspekter. Nedan ges exempel på några aspekter att utgå ifrån i samhällsplaneringen och den fysiska planeringen:



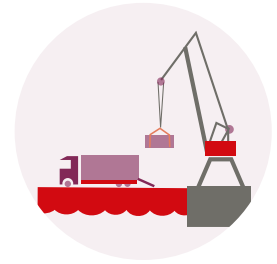
### Varor, tjänster och infrastruktur

- Ha beredskap för exempelvis företags möjligheter till produktionsomställning om det kräver fysiska förändringar som påverkar mark- och vattenanvändningen eller närmiljön.
- Bevara och säkerställ befintliga beredskapslager och bergum för exempelvis energi och livsmedelsförsörjning (till exempel drivmedelslager).
- Ta hänsyn till behov av och planering för nya beredskapslager.
- Ta hänsyn till hur alternativa försörjningslösningar kan påverka exempelvis bebyggelse- eller infrastrukturutveckling.
- Ta hänsyn till hur exempelvis störningskänslig bebyggelse (till exempel bostäder, vårdlokaler och skolor) påverkas av olika typer av avbrott i försörjningen. Finns behov av åtgärder inom dessa områden som behöver beaktas i den fysiska planeringen? Till exempel planera för kommunala värmestugor och nödvatten.
- Ta hänsyn till exempelvis jordbruksmark utifrån ett totalförsvars-, och försörjningssperspektiv i den fysiska planeringen.



## Transporter

- Ta hänsyn till och kartlägg de viktigaste rutterna, flaskhalsar och framkomlighet i händelse av höjd beredskap och krig. Finns det färdvägar eller järnväg som är särskilt viktiga för utrymning eller samhällsviktig verksamhet vid höjd beredskap?
- Belys och ta hänsyn till hur bilfria områden och ett minskat bilberoende påverkar exempelvis möjligheten till försörjning, storskalig utrymning och militärens framkomlighet vid höjd beredskap.
- Ta hänsyn till hur omlastnings- och lagringsplatser samt andra transportnoder som kan utgöra militärstrategiska mål placeras i förhållande till tätbefolkade områden.



## Skyddsobjekt

Länsstyrelsen eller Försvarsmakten kan besluta att anläggningar som är av stor betydelse för samhället ska vara skyddsobjekt enligt skyddslagen (2010:305). Syftet med lagen är att förstärka anläggningarnas skydd, vilket både innebär skyldigheter och rättigheter för den som äger anläggningen.

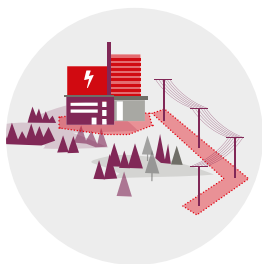
Det är länsstyrelsen som fattar beslut om civila skyddsobjekt och Försvarsmakten som fattar beslut om militära skyddsobjekt. Den som äger eller nyttjar ett civilt skyddsobjekt är ansvarig för att avgöra behovet av skydd. Det gäller också för de objekt och anläggningar som bedöms som samhällsviktiga.

Ett beslut om skyddsobjekt innebär att obehöriga inte har tillträde till skyddsobjektet. Genom ett särskilt beslut kan tillträdesförbudet även förenas med ett förbud mot att göra avbildningar, beskrivningar eller mätningar av eller inom skyddsobjektet. Förbudet kan också gälla avbildning via obemannade farkoster, som till exempel drönare.

Polis, militär personal eller annan särskilt utsedd personal får anlitas för att bevaka skyddsobjekt. Den som bevakar ett skyddsobjekt och som inte är polis benämns skyddsvakt.



Information om vilka anläggningar i länet som är skyddsobjekt kan vara relevant för en samhällsplanerare. Det är framför allt viktigt om verksamheten har särskilda behov som behöver tillgodoses i den fysiska planeringen, eller har ett beslut om avbildningsförbud.



## Riksintressen för totalförsvarets anläggningar, den civila delen

MSB har via förordningen (1998:896) om hushållning med mark- och vattenområden ansvar att identifiera områden som är av nationell betydelse, av så kallat riksintresse, för att de behövs för totalförsvarets anläggningar (den civila delen) enligt 3 kap. 9 § 2 st. MB.

### Redovisning av utpekade områden

Utpekande av områden av riksintresse består av ett beslut, en värdebeskrivning som beskriver de specifika värden som området har för totalförsvarets civila del och en geografisk precisering på en karta. Värdebeskrivningen är ett viktigt underlag inför en eventuell bedömning av påverkan på riksintresset.

Riksintressen och utpekade områden som har betydelse kan i sin helhet eller delvis omfattas av säkerhetskyddslagen och därmed vara av försvarssekretess enligt 15 kap. 2 § offentlighets- och sekretesslagen.



Läs mer om MSB:s arbete med riksintressen och utpekanden av områden som har betydelse på [msb.se](https://www.msb.se).

Riksintressen för totalförsvarets anläggningar, den civila delen, utgörs av mark- och vattenområden som är nationellt viktiga för befintliga eller framtida verksamheter med betydelse för det civila försvaret.

Områden som är av riksintresse för att de behövs för totalförsvarets anläggningar ska skyddas mot åtgärder som påtagligt kan försvåra tillkomsten eller utnyttjandet av anläggningarna, vid prövning av exempelvis planändringen enligt PBL eller tillståndsprövningar enligt MB.

### Totalförsvarets riksintressen ges företräde

Om ett område är av riksintresse enligt 3 kap. MB för flera oförenliga ändamål, ska företräde ges åt det eller de ändamål som på lämpligast sätt främjar en långsiktig hushållning med marken, vattnet och den fysiska miljön i övrigt. Behövs området eller del av det för en anläggning för totalförsvaret ska försvarsintresset ges företräde enligt 3 kap. 10 § MB. Detta får dock inte strida mot bestämmelserna i 4 kap. MB. Vissa bestämmelser enligt 4 kap. MB utgör dock inte ett hinder för utförandet av anläggningar som behövs för totalförsvaret enligt 4 kap. 1 § 2 st. MB.

### MSB:s utpekade områden som har betydelse

MSB identifierar även mark- och vattenområden som har betydelse för totalförsvaret, den civila delen, enligt 3 kap. 9 § 1 st. MB. Identifierade och utpekade områden som har betydelse för totalförsvaret utgör allmänna intressen och ska så långt som möjligt skyddas mot åtgärder som påtagligt kan motverka totalförsvarets intressen.



Det är viktigt att bedöma om ny bebyggelse eller ändrad mark- och vattenanvändning, inom eller i närheten av ett riksintresse eller område som har betydelse, kan påverka de specifika värden som ligger till grund för anspråket eller området.





**SKYDDSRUM**



## Fördjupning: Skydd av civilbefolkningen

En av de centrala uppgifterna för det civila försvaret vid höjd beredskap är att värna och skydda civilbefolkningen. Att skydda civilbefolkningen är också ett allmänt intresse enligt 2 kap. 6 § punkt 3 PBL.

Skydd av civilbefolkningen består av flera delar som behöver fungera tillsammans och var och en för sig. De delar som har särskild relevans för samhällsplaneringen och den fysiska planeringen är

- utomhusvarning (del av varning/varningssystem)
- skyddsrum
- storskalig utrymning och inkvartering.

På vilket sätt dessa delar behöver beaktas i den fysiska planeringen beror dels på vilken militärstrategisk betydelse området har, hur militärens operativa planering för området ser ut och vilken planeringsnivå det handlar om. Som exempel kan det innebära ett behov av att ta hänsyn till planer för storskalig utrymning och inkvartering i region- och översiktsplaner eller att skyddsrum och varningssystem bör byggas ut i takt med att nya bostadsområden planeras.

Idag finns inga krav på exempelvis utbyggnad av skyddsrum eller varningssystem i den fysiska planeringen, men på sikt kan det komma i och med den uppbyggnad av totalförsvaret som pågår.

### Utomhusvarning

Systemet för utomhusvarning, ”Hesa Fredrik”, finns för att kunna varna allmänheten både under höjd beredskap och i fredstid.

Det är MSB som äger systemet för utomhusvarningen, men på uppdrag från MSB sköter kommunerna drift och underhåll samt ansvarar även för utplaceringen av ljudsändarna. Ljudsändarna sitter främst i tätorter, men kan även förekomma på andra ställen i kommunerna, beroende på var kommunerna anser att varning bör finnas i enlighet med genomförd risk- och sårbarhetsanalys.

I samband med region- och översiktsplanering eller utbyggnad av nya områden kan lämpliga platser för utomhusvarning behöva analyseras. Vilka anvisande platser för utomhusvarning finns idag och var finns behov av fler?

### Skyddsrum

Ett skyddsrum är en del av en byggnad eller annan anläggning med förstärkta väggar, tak, golv och dörrar som kan stå emot tryckvåg och splitter, brand, joniserande strålning och bråte från raserade hus. Skyddsrummet har ett eget ventilationssystem för att stänga ute giftiga gaser och radioaktivt damm. Skyddsrum ska i första hand användas för att skydda befolkningen i områden som är svåra att utrymma, till exempel i större tätorter eller städer.

### Pågående arbete

I och med den återupptagna totalförvarsplaneringen har arbetet med ett utvecklat befolkningsskydd återupptagits. Bland annat föreslås åtgärder i utredningen Ett stärkt skydd för civilbefolkningen vid höjd beredskap (SOU 2022:57).

Därutöver har regeringen hösten 2023 beslutat om utökade resurser för en bättre standardisering av befintliga skyddsrum.

För mer information kring befolkningsskyddet och aktuella pågående arbeten se [msb.se](https://www.msb.se).



Läs mer om utomhusvarning på [msb.se](https://www.msb.se).





Fastighetsägaren har ansvar för underhållet av skyddsrummen och dess utrustning samt för att ge anvisning om var skyddsrummet finns genom skyltning. Skyddsrum får enligt lagen (2006:545) om skyddsrum och tillhörande förordning i fredstid användas som till exempel förråd, cykelrum eller föreningslokaler så länge det går att ställa i ordning dem på 48 timmar. Dock är det inte tillåtet med ändringar eller ingrepp som kan försämra skyddsrummets funktion eller förhindra allmänheten från att komma in i skyddsrummet vid höjd beredskap.



Läs mer om skyddsrum på [msb.se](https://www.msb.se).

MSB bedömer att befintliga skyddsrum ska bevaras i så stor utsträckning som möjligt.

### Skyddade utrymmen

I utredningen ”Ett stärkt skydd för civilbefolkningen vid höjd beredskap” (SOU 2022:57) presenteras förslag på att så kallade skyddade utrymmen ska inrättas i det föreslagna nya systemet för befolkningskyddet. I förhållande till skyddsrum ger dessa ett begränsat skydd för befolkningen i krig men de ska ändå ge ett visst skydd mot luftstöt vågor, splitter, byggnadsras och joniserande strålning.

Skyddade utrymmen ska ses som ett komplement till skyddsrum och kan beskrivas som ett system bestående av olika typer av utrymmen och lokaler som ska ge skydd för olika målgrupper och verksamheter.

Genom att ge förutsättningar till mer flexibla lösningar med förhållandevis enkla tekniska konstruktioner bedöms skyddade utrymmen kunna bidra till en ökad skydds nivå i samhället. Detta till en lägre kostnad än skyddsrum men med en lägre skyddsförmåga.

I samband med region- och översiktsplanering eller utbyggnad av nya områden kan lämpliga platser för skyddsrum och skyddade utrymmen behöva analyseras. Till exempel utifrån följande frågeställningar:

- Var finns befintliga skyddsrum och var kan behov av nya uppstå?
- Finns det befintliga anläggningar som kan utgöra skyddade utrymmen?
- Kan det finnas behov av och möjlighet att anordna ett skyddat utrymme i samband med utbyggnad av nya bostäder eller verksamhetsområden? Kan exempelvis en konstruktion av ett underjordiskt garage med små medel utgöra ett skyddat utrymme?
- Finns tillgång till skyddsrum, skyddade utrymmen eller möjlighet till en tillfällig byggnation av skyddat utrymme vid trygghetspunkter eller motsvarande?
- Finns eller planeras det för andra fysiska miljöer som kan utgöra någon form av skydd? Vilka skyddsrum och skyddade utrymmen finns idag och var kan det finnas behov av fler?



Läs mer om MSB:s arbete med skyddade utrymmen på [msb.se](https://www.msb.se).



## Storskalig utrymning och inkvartering

Storskalig utrymning innebär en förflyttning av människor ut ur ett geografiskt område som omfattar en stad, stadsdel eller ett stort geografiskt område. I samband med stora samhällsstörningar, krigsfara eller krig kan god förmåga till storskaliga utrymningar vara en förutsättning för att skydda människors liv och hälsa.

Med storskalig utrymning kommer också behov av inkvartering. Förutom tak över huvudet behöver man även säkerställa sådant som exempelvis värme, livsmedel, dricksvatten, sanitet, ordning och säkerhet, avfallshantering med mera för många människor under en kortare eller längre tid.

Planering för utrymning och inkvartering regleras i lagen (2006:546) och förordningen (2006:639) om utrymning och inkvartering under höjd beredskap.

I samband med beslut inom samhällsplanering, region- och översiktsplanering eller utbyggnad av nya områden kan utrymning och inkvartering (i både mindre och större skala) behöva analyseras. Detta exempelvis utifrån följande frågeställningar:

- Finns lämpliga och avsedda färdvägar eller andra transportmöjligheter för storskalig utrymning/inkvartering i regionen eller kommunen?
- Vilka konsekvenser kan uppstå och vilka åtgärder kan behövas vid spontana och okontrollerade utrymningar? Hur påverkar den fysiska miljön sådana händelser?
- Finns lämpliga byggnadsbestånd eller andra platser för inkvartering i regionen eller kommunen?



Läs mer om storskalig utrymning och inkvartering på [msb.se](https://www.msb.se).



## Trygghetspunkter eller motsvarande

Trygghetspunkter, SOT-punkter (service- och trygghetspunkt), samlingsplatser eller motsvarande kan fylla flera viktiga funktioner i händelse av en större samhällskris eller höjd beredskap. Dessa kan även vara aktuella att använda som uppsamlings-, utrymnings- och/eller mottagningsplats vid storskalig utrymning eller inkvartering. Trygghetspunkter eller motsvarande är inte definierade i lag eller förordning, dock så nämner försvarsberedningens rapport "Kraftsamling" (Ds 2023:34) att samlingsplatser och trygghetspunkter bör upprättas som en del i det kommunala ansvaret för befolkningskydd.

Platser och lokaler som kan vara aktuella att använda är exempelvis skolor, köpcentrum, butiker, församlingslokaler och idrottshallar. På dessa platser bör det finnas grundläggande funktioner såsom bland annat dricksvatten, nödvändiga livsmedel, hygien och sanitet, värme, el, information och elektronisk kommunikation. Även registrering av civilbefolkningen kan vara en viktig funktion vid en sådan plats.

I samband med beslut inom samhällsplanering, region- och översiktsplanering eller utbyggnad av nya områden kan befintliga och framtida trygghetspunkter eller motsvarande behöva analyseras. Exempelvis genom att ta reda på om det finns utsedda trygghetspunkter eller motsvarande och om de i så fall är placerade på säkra och tillgängliga platser?



Läs mer om trygghetspunkter i den kommunala handboken på [msb.se](https://msb.se).





A photograph of a server room. In the foreground, there are several server racks. The leftmost racks have mesh doors, revealing internal components with glowing lights. The racks to the right have solid dark doors. A person in a white shirt and dark trousers is walking from right to left in the background, slightly out of focus. The floor is a light-colored, speckled tile. The overall lighting is bright and professional.

**Skydd av  
information  
och säkerhets-  
skydd**

## 6. Skydd av information och säkerhetsskydd

Det här kapitlet ger en beskrivning av det skydd som olika typer av information kan behöva och vikten av att hantera den på korrekt sätt, både i förhållande till allmänheten och i det fortlöpande arbetet. Detta kapitel visar att det finns ett antal aspekter som samhällsplanerare och deras organisationer behöver förhålla sig till och arbeta med.

### Skyddsvärd information

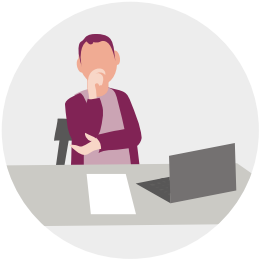
Samhällsplanering och fysisk planering utgår från öppenhet, effektiva processer och ett behov av att dela information. Detta är viktigt ur ett demokratiskt och medborgerligt perspektiv och ger enskilda och offentliga aktörer möjlighet att påverka utvecklingen inom sin kommun eller region.

I takt med att totalförsvaret utvecklas ökar dock kraven på att omhänderta skyddsvärd information i samhällsplaneringens processer. Exempelvis kan information i översiktsplaner, detaljplaner eller annat underlag i samhällsplaneringen vara särskilt viktig att skydda från antagonister eller främmande makt på grund av kombinationen av platsbundenhet. Till exempel kan information om ett skyddsvärt möte alltid flyttas, både geografiskt och i tid, om uppgifter om mötet röjs. Motsvarande åtgärd är svår att genomföra om skyddsvärd information om till exempel berggrum, viktiga drivmedelsdepåer, beredskapslager eller viktig infrastruktur röjs.

Det är därför viktigt att i samhällsplaneringens processer kontinuerligt värdera och klassa information i processerna och eventuellt vidta nödvändiga skyddsåtgärder.







## Vilken information delas, till vem och hur?

Det är inte alltid lätt att veta exakt vilken information som kan vara skyddsvärd eller inte. Därför är det viktigt att involvera informationsägaren, det vill säga den som är ansvarig för informationen, i ett tidigt skede när man ska genomföra sin informationsklassning. Dessutom bör kommunens, regionens eller länsstyrelsens beredskapsansvariga samt säkerhetsskyddsorganisationer inkluderas i ett tidigt skede. Dessa besitter ofta kunskap och information som är viktig vid genomförande av exempelvis informationsklassning av vissa uppgifter.

Även information som inte bedöms som skyddsvärd idag kan i framtiden bistå en antagonist i dess planering och genomförande av exempelvis sabotage. Det är därför viktigt att fundera på vilken information som delges och till vem, samt på vilket sätt. Är det genom en offentlig publicering eller finns det alternativa sätt att förmedla uppgifterna? Är till exempel den exakta diametern på kabeln relevant för alla att känna till eller är bärigheten på den enskilda byggnationen nödvändig att publicera öppet?

I samhällsplaneringens och den fysiska planeringens processer kan information om exempelvis lokalisering av byggnader, infrastruktur eller liknande vara olämpliga att dela utanför målgruppen eller publicera publikt. Det är viktigt att reflektera över: Vem behöver informationen?

## Offentlighet och sekretess

Offentlighetsprincipen är central i den svenska rättsordningen. Den innebär att allmänheten och medier har rätt till insyn i och tillgång till information om den offentliga verksamheten. Detta medför att kommunen eller myndigheten behöver göra en sekretessprövning av den information som har tagits fram inom ramen för samhällsplaneringen eller för arbetet med kriser och höjd beredskap senast innan ett utlämnande kan ske.



Ta för vana att informationsklassa kontinuerligt i processerna för fysisk planering. Var även beredd på att ompröva uppgiftens skyddsvärde vid en fråga om utlämning av allmänna handlingar. Även om en enskild uppgift inte bedöms vara skyddsvärd, kan uppgiften tillsammans med andra uppgifter bilda en helhetsbild som blir skyddsvärd ur säkerhetssynpunkt.

Vilka uppgifter som omfattas av sekretess regleras i offentlighets- och sekretesslagen (2009:400), OSL. Det är framför allt 15 kap. 2 § OSL, försvarssekretess, som behandlar regleringen av sekretess för totalförsvaret. Samtliga dokument som innehåller säkerhetsskyddsklassificerade uppgifter, såsom exempelvis handlingsplaner, inriktningar med mera behöver märkas med säkerhetsskyddsklass enligt

säkerhetsskyddslagen (2018:585) och sekretessmarkeras i enlighet med 15 kap. 2 § OSL. För att en uppgift ska omfattas av 15 kap. 2 § OSL ska uppgiften alltid vara säkerhetsskyddsklassificerad enligt säkerhetsskyddslagen.



Se till att ha beredskap för om någon vill begära ut handlingar knutna till planeringsarbetet. De sekretessmarkeringar som finns på handlingen kan vara till hjälp – men en bedömning av sekretessen ska alltid göras vid varje enskild begäran. Vid behov, sök stöd från organisationens jurister för frågor om offentlighet och sekretess.

## Säkerhetsskyddslagen

Säkerhetsskydd handlar om att skydda information och säkerhetskänslig verksamhet mot spioneri, sabotage och andra brott som kan hota verksamheten samt skydd av säkerhetsskyddsklassificerade uppgifter. Säkerhetskänslig verksamhet är i sin tur verksamhet som är av betydelse för Sveriges säkerhet eller som omfattas av ett för Sverige förpliktande internationellt åtagande om säkerhetsskydd. I säkerhetsskydd ingår även signalskydd.

Säkerhetsskydd behöver bevakas i planprocessen och plandokument för att säkerställa att inte säkerhetsskyddsklassificerade uppgifter röjs. Som stöd i detta arbete har Säkerhetspolisen tagit fram vägledningar inom området.

## Säkerhetsskyddsklassificerade uppgifter

En säkerhetsskyddsklassificerad uppgift är en uppgift som rör säkerhetskänslig verksamhet och som därför omfattas av sekretess enligt 15 kap. 2 § offentlighets- och sekretesslagen (OSL). En säkerhetsskyddsklassificerad handling är en handling som innehåller en eller flera säkerhetsskyddsklassificerade uppgifter. En säkerhetsskyddsklassificerad handling utgörs exempelvis av dokument, kartor, ritningar, fotografier, ljudband, bildband eller databaser.



### Säkerhetsskyddsklasser

Säkerhetsskyddsklassificerade uppgifter ska delas in i fyra säkerhetsskyddsklasser utifrån den skada som ett röjande kan medföra för Sveriges säkerhet. Kopplat till de fyra säkerhetsskyddsklasserna kommer specifika hanteringsregler som specificerar hur en säkerhetsskyddsklassificerad uppgift ska hanteras.

Nedan redovisas säkerhetsskyddsklasserna, i fallande ordning, från högsta skyddsnivå till lägsta skyddsnivå för säkerhetsskyddsklassificerade uppgifter.



Läs mer på [sakerhetspolisen.se](https://sakerhetspolisen.se) för mer information.

## Säkerhetsskydd Nato

Integrering i Nato innebär att strukturer och rutiner inom det civila försvaret behöver anpassas till nya krav och förutsättningar.

Natos säkerhetsregelverk är uppbyggt på samma sätt som den svenska säkerhetsskyddslagen men är mer detaljerat. Nato-regelverket hänvisar dessutom till nationell lagstiftning, vilket innebär att verksamhetsutövaren behöver ha kunskap om både Natos- och svenska hanteringsregler av klassificerade uppgifter.

Därför behöver Natos regelverk läsas tillsammans med offentlighets- och sekretesslagen (2009:400) samt säkerhetsskyddslagen (2018:585).

- KVALIFICERAT HEMLIG (synnerligen allvarlig skada)
- HEMLIG (allvarlig skada)
- KONFIDENTIELL (icke obetydlig skada)
- BEGRÄNSAT HEMLIG (ringa skada)

<p style="text-align: center;"><b>KVALIFICERAT HEMLIG</b></p> <p style="text-align: center;">Sekretess enligt 15 kap. 2 § offentlighets- och sekretesslagen (2009:400)</p> <p style="text-align: center;">Datum: 2022-08-29</p> <p style="text-align: center;">Frågor om denna handlingsutlämnande ska prövas av chefen för Försvarsdepartementet</p> <p style="text-align: center;"><b>MYNDIGHETEN FÖR SAMHÄLLSSKYDD OCH BEREDSKAP</b></p>	<p style="text-align: center;"><b>HEMLIG</b></p> <p style="text-align: center;">Sekretess enligt 15 kap. 2 § offentlighets- och sekretesslagen (2009:400)</p> <p style="text-align: center;">Datum: 2022-08-29</p> <p style="text-align: center;"><b>MYNDIGHETEN FÖR SAMHÄLLSSKYDD OCH BEREDSKAP</b></p>
<p style="text-align: center;"><b>KONFIDENTIELL</b></p> <p style="text-align: center;">Sekretess enligt 15 kap. 2 § offentlighets- och sekretesslagen (2009:400)</p> <p style="text-align: center;">Datum: 2022-08-29</p> <p style="text-align: center;"><b>MYNDIGHETEN FÖR SAMHÄLLSSKYDD OCH BEREDSKAP</b></p>	<p style="text-align: center;"><b>BEGRÄNSAT HEMLIGT</b></p> <p style="text-align: center;">Sekretess enligt 15 kap. 2 § offentlighets- och sekretesslagen (2009:400)</p> <p style="text-align: center;">Datum: 2022-08-29</p> <p style="text-align: center;"><b>MYNDIGHETEN FÖR SAMHÄLLSSKYDD OCH BEREDSKAP</b></p>



Säkerhetsskyddsklassificerade uppgifter kan finnas i olika system och olika planeringsunderlag, till exempel i utredningar och kartor. Det är därför viktigt att vara medveten om att det kan vara den aggregerade informationen som röjer uppgifter om en säkerhetskänslig verksamhet.

## Säkerhetsprövning och utbildning av personal

En förutsättning för att personal ska få tillgång till eller kunna upprätta säkerhetsskyddsklassificerade uppgifter är att de är säkerhetsprövade, utbildade och inplacerad i en säkerhetsklass.

I grunden finns två syften med en säkerhetsprövning:

- att klarlägga om personen kan antas vara lojal med de intressen som ska skyddas och i övrigt pålitlig ur säkerhetssynpunkt
- att utreda eventuella sårbarheter som skulle kunna göra att personen hamnar i en utsatt situation och blir sårbar för yttre påtryckningar.

I många kommuner, regioner och myndigheter finns säkerhetsprövad personal, inte sällan personer som arbetar med frågor som rör krisberedskap och civilt försvar, brottsbekämpning eller olika typer av säkerhetsarbete. Antalet personer som är säkerhetsprövade och som arbetar med samhällsplanering och fysisk planering kan dock vara begränsat.



För att fullt ut kunna omhänderta totalförsvarets civila intressen i samhällsplaneringen och den fysiska planeringen kan personal som arbetar med dessa processer behöva vara säkerhetsprövade, utbildad och inplacerad i en säkerhetsklass.

### Hantering av säkerhetsskyddsklassificerad handling

En säkerhetsprövad personen behöver ha tillräcklig kompetens inom säkerhetsskydd så att kunskapen finns om hur säkerhetsskyddsklassificerade uppgifter hanteras på ett korrekt sätt.

Enligt säkerhetsskyddslagen ska olika typer av informationssäkerhetsåtgärder förebygga att säkerhetsskyddsklassificerade uppgifter röjs, ändras, görs otillgängliga eller förstörs av obehöriga. Exempel på informationssäkerhetsåtgärder som krävs är kunskap om hur säkerhetsskyddsklassificerade handlingar ska upprättas, förvaras, delges och distribueras. Därför behöver säkerhetsprövningen kompletteras med tillräcklig utbildning i säkerhetsskydd.

Säkerhetsprövad och utbildad personal ges möjlighet att ta del av säkerhetsskyddsklassificerade uppgifter och kan på så vis göra de avvägningar som behövs för att stärka Sveriges civila försvar.

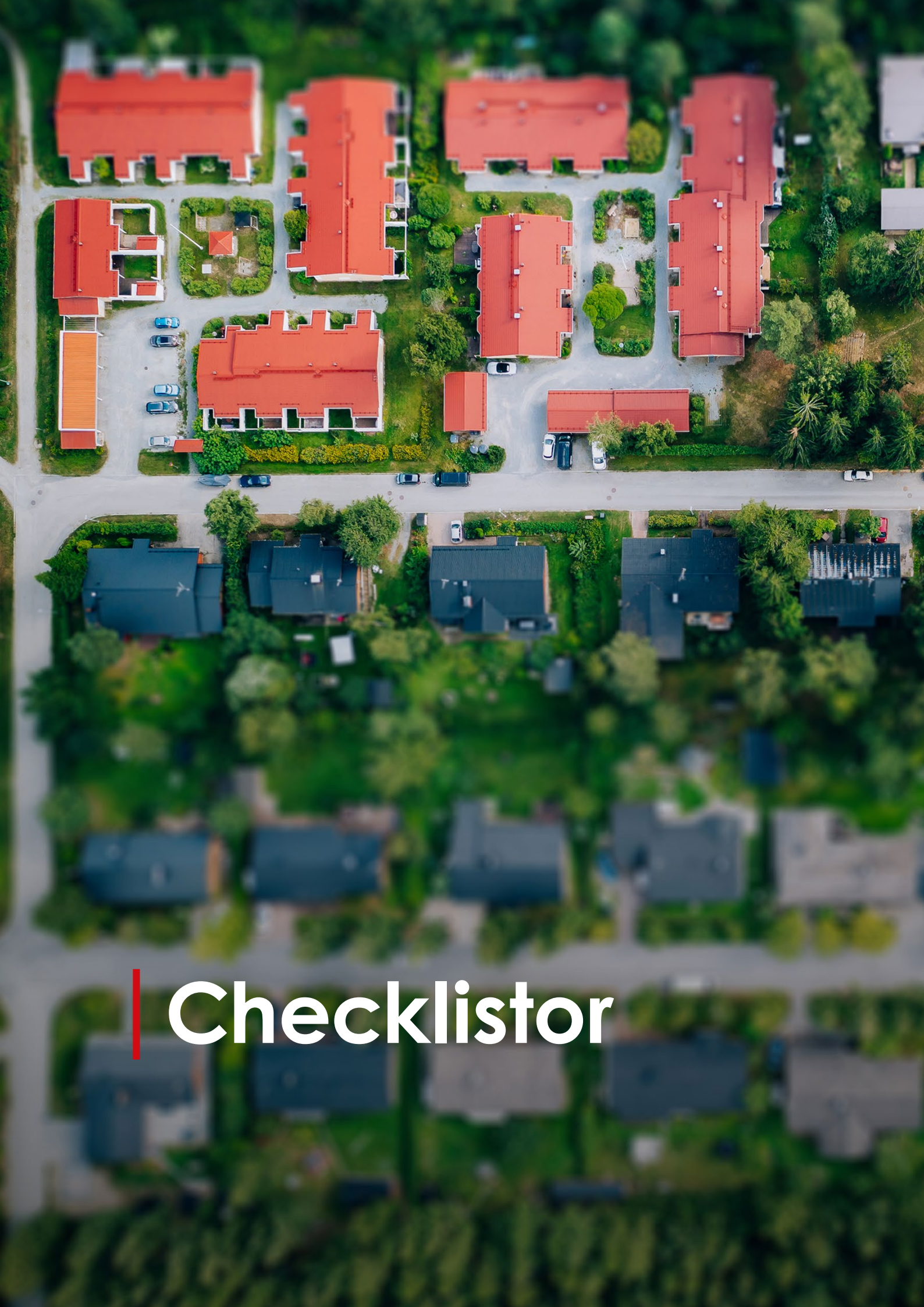
### Kort om godkända lokaler

Om säkerhetsskyddsklassificerade uppgifter ska delges muntligen behöver informationen hanteras i lokaler som är godkända för den aktuella säkerhetsskyddsnivån samt att endast personer med behörighet har åtkomst till lokalerna. Lokalerna ska bland annat vara avlyssningsskyddade.

Även här har Säkerhetspolisen tagit fram en vägledning som närmare beskriver kraven för denna typ av lokaler. Läs mer på [sakerhetspolisen.se](http://sakerhetspolisen.se).





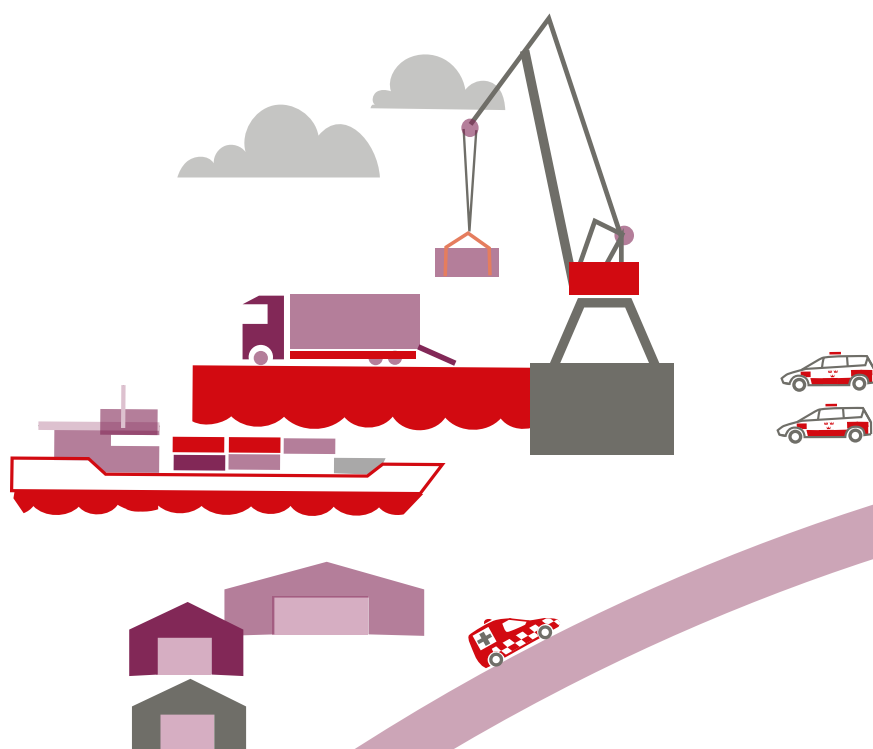
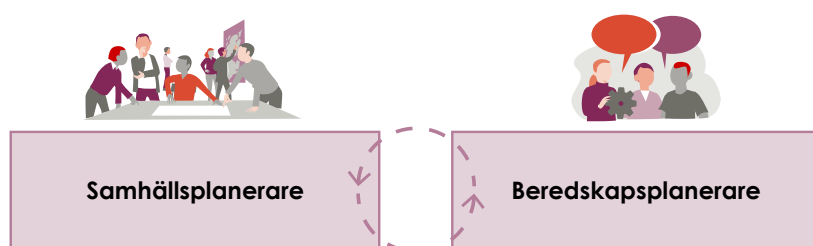


# Checklistor

## 7. Checklistor

Det här kapitlet innehåller checklistor och exempel på frågeställningar riktade till de olika planeringsnivåerna och funktionerna på regional och kommunal nivå. Listorna är tänkta att användas i planeringsprocessernas tidiga skeden och utgör ett stöd för att beakta totalförsvarets civila intressen i fysisk planering, men de är inte fullständigt uttömmande i sina frågeställningar.

**Figur 5.** Samverkan och dialog mellan samhällsplanerare och beredskaps-samordnare.



## Region- och översiktsplanering

Denna checklista syftar till att ge regionen eller kommunen ett första stöd i hur totalförsvarets civila intressen kan bevakas i region- och översiktsplaneringen enligt PBL.

### Börja så här:

- Ta kontakt med beredskapsfunktionen, både inom den egna verksamheten och på länsstyrelsen.
  - Säkerställ att totalförsvarets civila intressen hanteras tidigt i det inledande arbetet med region- eller översiktsplanen samt i framtagande av planeringsstrategi inom ramen för aktualitetsprovning av översiktsplan.
  - Använd checklistan som en utgångspunkt
- tillsammans med exemplen och frågeställningarna i kapitel 5 under avsnitten Exempel på aspekter att ta hänsyn till och Skydd av civilbefolkningen.
- **Säkerställ att arbetsmaterialet (inklusive checklistan) informationsklassas kontinuerligt i arbetet.**
  - Tänk på att totalförsvarets militära intressen också behöver tillgodoses.

Totalförsvarets civila intressen i region- och översiktsplaneringen	Ja	Delvis	Nej	Kommentar
<p><b>Har en metod för att kontinuerligt ta hänsyn till och hantera totalförsvarets civila intressen i processen skapats?</b>            Identifiera relevanta förvaltningar och aktörer att samverka med när region- eller översiktsplanen tas fram. Hitta en arbetsprocess dels för att identifiera och hantera kopplingar mellan totalförsvarets civila intressen och regional/kommunal planering, dels för att långsiktigt bygga upp kunskap om totalförsvarets civila intressen.</p>	<input type="checkbox"/>	<input type="checkbox"/>	<input type="checkbox"/>	
<p><b>Har rutiner för att hantera totalförsvarets civila intressen i efterföljande planeringsprocesser (detaljplanering, lovgivning och tillståndsprovning) skapats?</b>            Har rutiner för intern samverkan mellan planerare och beredskapssamordnare skapats?</p>	<input type="checkbox"/>	<input type="checkbox"/>	<input type="checkbox"/>	
<p><b>Har planeringsfunktionerna möjlighet att ta del av sekretessbelagd och säkerhets-skyddsklassificerad information?</b>            Finns säkerhetsklassad personal och verktyg för informationshantering?</p>	<input type="checkbox"/>	<input type="checkbox"/>	<input type="checkbox"/>	



Totalförsvarets civila intressen i region- och översiktsplaneringen	Ja	Delvis	Nej	Kommentar
<p><b>Har en inventering av relevant planeringsunderlag gjorts?</b></p> <p>Några exempel:</p> <ul style="list-style-type: none"> <li>• riksintressen och områden som har betydelse</li> <li>• risk- och sårbarhetsanalys</li> <li>• identifierad samhällsviktig verksamhet</li> <li>• skyddsobjekt</li> <li>• skyddsrum</li> <li>• försörjningsanalyser</li> <li>• särskilt sårbara verksamheter ur ett beredskapsperspektiv</li> <li>• nödvattenplan</li> <li>• utpekade nationellt eller regionalt viktiga dricksvattenresurser</li> <li>• miljöfarliga verksamheter</li> <li>• transportleder för farligt gods</li> <li>• varningssystem</li> <li>• Rakel (master och sändare)</li> <li>• utpekade trygghetspunkter, SOT-punkter eller motsvarande</li> <li>• underlag för storskalig utrymning och inkvartering.</li> </ul> <p>Länsstyrelsen ansvarar för sammanställning av statliga och mellankommunala planeringsunderlag.</p>	<input type="checkbox"/>	<input type="checkbox"/>	<input type="checkbox"/>	



Totalförsvarets civila intressen i region- och översiktsplaneringen	Kommentar
<p><b>Hur hänger slutsatser om viktiga flöden, noder och beroenden ihop mellan beredskapsplaneringen och den fysiska planeringen?</b>            Identifieras viktiga flöden, noder och beroenden i risk- och sårbarhetsanalysen?</p>	
<p><b>Finns det områden som är av riksintresse på grund av att de behövs för totalförsvarets civila anläggningar eller som har betydelse för totalförsvaret civila del enligt 3 kap. 9 § miljöbalken? Finns det områden som inte är utpekade men som bör pekas ut av MSB?</b>            Hur anser regionen/kommunen att MSB:s utpekande områden ska tillgodoses?             Tänk på att det finns områden som helt eller delvis omfattas av sekretess enligt 15 kap. 2 § OSL.</p>	
<p><b>Hur tar planen hänsyn till och samordnas med målet för totalförsvaret och målet för det civila försvaret?</b>            Redovisas målen och hur påverkar planens ställningstaganden och utformning av målen? Finns regionala mål, planer eller program som berör totalförsvarets civila intressen som behöver beaktas?</p>	
<p><b>Hur beaktas de sårbarheter som identifieras i region- och översiktsplaneringen i arbetet med beredskapssamordning och vice versa?</b></p>	
<p><b>Finns det tänkbara militära mål inom regionen eller kommunen och hur påverkar de planeringen?</b>            Till exempel flygplats, hamn, förråd, civil infrastruktur av särskild betydelse (el, elektroniska kommunikationer och väg eller järnväg), blåljusverksamhet, samhällsviktig verksamhet.</p>	
<p><b>Hur tas hänsyn till skyddet av civilbefolkningen i region- och översiktsplaneringen?</b>            Till exempel: Hur ser regionens och kommunens behov av utrymning och inkvartering ut? Vilka områden har större behov av skyddsrum och skyddade utrymmen och hur förhåller sig planen till det?</p>	
<p><b>Hur beaktas samhällsviktig verksamhet (verksamhet, tjänst eller infrastruktur) i region- och översiktsplaneringen?</b></p>	
<p><b>Vilka vägar och områden har särskilt behov av framkomlighet av tunga och skrymmande transporter samt transporter med farligt gods?</b>            Dessa vägar kan exempelvis vara en förutsättning för viktiga samhällsfunktioner.</p>	

## Detaljplan

Denna checklista syftar till att ge kommunen ett första stöd i hur totalförsvarets civila intressen kan bevakas i detaljplaner enligt PBL.

### Börja så här:

- Ta kontakt med beredskapsfunktionen, både inom den egna verksamheten och på länsstyrelsen. Börja med att skapa gemensamma rutiner och förutsättningar för att totalförsvarets civila intressen ska kunna omhändertas.
  - Säkerställ att totalförsvarets civila intressen hanteras tidigt i det inledande arbetet med detaljplanen.
  - Använd checklistan som en utgångspunkt
- tillsammans med exemplen och frågeställningarna i kapitel 5 under avsnitten Exempel på aspekter att ta hänsyn till och Skydd av civilbefolkningen.
- **Säkerställ att arbetsmaterialet (inklusive checklistan) informationsklassas kontinuerligt i arbetet.**
  - Tänk på att totalförsvarets militära intressen också behöver tillgodoses.

Totalförsvarets civila intressen i region- och översiktsplaneringen	Ja	Delvis	Nej	Kommentar (planens påverkan)
<p><b>Kan planen påverka områden som är av riksintresse på grund av att de behövs för totalförsvarets anläggningar eller områden som har betydelse för totalförsvaret civila del enligt 3 kap. 9 § miljöbalken?</b> Tänk på att det finns områden som helt eller delvis omfattas av sekretess enligt 15 kap. 2 § offentlighets- och sekretesslagen (2009:400).</p>	<input type="checkbox"/>	<input type="checkbox"/>	<input type="checkbox"/>	
<p><b>Finns det samhällsviktig verksamhet inom eller i närheten av planområdet som kan påverkas?</b> Till exempel: Kan planen påverka samhällsviktig verksamhet i närheten? På vilket sätt? Direkt påverkan, indirekt påverkan eller på sikt? Positivt eller negativt?</p> <p>Möjliggör planen för etablering av samhällsviktig verksamhet? Kan denna komma att påverkas av omgivning och behövs i så fall åtgärder? Möjliggör placeringen att verksamheten kan växa och utvecklas utan att hindras av omkringliggande bebyggelse?</p>	<input type="checkbox"/>	<input type="checkbox"/>	<input type="checkbox"/>	

Totalförsvarets civila intressen i region- och översiktsplaneringen	Ja	Delvis	Nej	Kommentar (planens påverkan)
<p><b>Finns det tänkbara militära mål inom eller i närheten av planområdet?</b> Till exempel flygplats, hamn, förråd, civil infrastruktur av särskild betydelse (el, elektroniska kommunikationer och väg eller järnväg), blåljusverksamhet, samhällsviktig verksamhet. Hur kan dessa komma att påverkas och vilka åtgärder behövs för ett ökad skydd av bebyggelse som kan utgöra militära mål?</p> <p><b>Tips till byggskedet!</b> Bebyggelse som riskerar att utsättas för hot bör konstrueras så att den är motståndskraftig mot till exempel splitter och andra följdverkningar. Detta kan ske genom val av byggnadsmaterial.</p>	<input type="checkbox"/>	<input type="checkbox"/>	<input type="checkbox"/>	
<p><b>Finns det skyddsobjekt inom eller i närheten av planområdet?</b> Hur påverkar detta planen och vilken hänsyn till skyddsobjektet kan behöva tas?</p>	<input type="checkbox"/>	<input type="checkbox"/>	<input type="checkbox"/>	
<p><b>Finns det några viktiga kommunikationer i form av vägar, hamnar eller järnvägar inom eller i närheten av planområdet? Kan planen försvåra användandet av dessa?</b> Dessa kan bli viktiga för transporter och evakuering. Till exempel kan järnvägsspår till hamnar eller verksamheter komma att behöva användas vid höjd beredskap.</p>	<input type="checkbox"/>	<input type="checkbox"/>	<input type="checkbox"/>	
<p><b>Finns det slutsatser i risk- och sårbarhetsanalysen som är relevanta för planen? Har planen tagit hänsyn till dessa?</b> Till exempel identifierade samhällsviktiga verksamheter, viktiga flöden, noder och beroenden?</p>	<input type="checkbox"/>	<input type="checkbox"/>	<input type="checkbox"/>	
<p><b>Har hänsyn tagits till framkomlighet för både utryckningsfordon samt tunga och skrymmande transporter?</b> Tänk bland annat på svängradier och till byggskedet även på bärighet för vägar.</p>	<input type="checkbox"/>	<input type="checkbox"/>	<input type="checkbox"/>	
<p><b>Finns det verksamheter som är svåra att utrymma inom eller i närheten av planområdet?</b> Om ja, hur påverkar de då planens ställningstaganden och utformning?</p>	<input type="checkbox"/>	<input type="checkbox"/>	<input type="checkbox"/>	

Totalförsvarets civila intressen i region- och översiktsplaneringen	Ja	Delvis	Nej	Kommentar (planens påverkan)
<p><b>Har möjlighet till utrymning beaktats i planen?</b> Både i mindre skala och vid storskalig utrymning?</p>	<input type="checkbox"/>	<input type="checkbox"/>	<input type="checkbox"/>	
<p><b>Har möjligheter till inkvartering beaktats i planen?</b> Till exempel: Berör planen en utpekad plats för inkvartering? Medger planen bebyggelse som kan användas för inkvartering?</p>	<input type="checkbox"/>	<input type="checkbox"/>	<input type="checkbox"/>	
<p><b>Berör planen installationer av utrustning för utomhusvarning?</b> Finns det någon befintlig installation av utomhusvarning inom eller i närheten av planområdet? Kan denna eller dessa komma att påverkas av planerna?  Se MSB:s kartportal för befintliga utomhusvarningar.</p>	<input type="checkbox"/>	<input type="checkbox"/>	<input type="checkbox"/>	
<p><b>Innebär planen behov av att analysera en utbyggnad av utomhusvarning?</b></p>	<input type="checkbox"/>	<input type="checkbox"/>	<input type="checkbox"/>	
<p><b>Finns skyddsrum eller skyddade utrymmen inom eller i närheten av planområdet?</b> Finns det befintliga skyddsrum inom planområdet? Hur påverkas dem?  Medför planen behov av en utbyggnad av skyddsrum eller finns det möjligheter att anordna något annat skyddat utrymme?  Se <a href="#">MSB:s kartportal</a> för befintliga skyddsrum.  OBS: Idag finns inga krav på utbyggnad av skyddsrum men det kan komma på sikt.</p>	<input type="checkbox"/>	<input type="checkbox"/>	<input type="checkbox"/>	
<p><b>Finns trygghetspunkter eller andra temporära stöd- och samlingsplatser inom eller i närheten av planområdet?</b> Finns det befintliga utpekade samlingsplatser avsedda för kris eller krig inom eller i närheten av planområdet? Kan planen medföra behov av eller möjliggöra för någon sådan plats?</p>	<input type="checkbox"/>	<input type="checkbox"/>	<input type="checkbox"/>	



## Länsstyrelsen

Denna checklista syftar till att ge länsstyrelserna ett första stöd i hur totalförsvarets civila intressen kan bevakas i den fysiska planeringen enligt PBL.

Checklista för länsstyrelsens arbete för att tillvarata totalförsvarets civila intressen i den fysiska planeringen	Ja	Delvis	Nej	Kommentar
<b>Har samhällsplanerarfunktionen på länsstyrelsen möjlighet att ta del av sekretessbelagd och säkerhetsskyddsklassificerad information?</b> Finns det digitala och fysiska förutsättningar och säkerhetsprövad personal?	<input type="checkbox"/>	<input type="checkbox"/>	<input type="checkbox"/>	
<b>Har länsstyrelsen rutiner för att beakta totalförsvarets intressen enligt 3 kap. 9 § miljöbalken i beslut och ärenden som hanteras av myndigheten?</b> Tänk på att det finns områden som helt eller delvis omfattas av sekretess enligt 15 kap. 2 § offentlighets- och sekretesslagen (2009:400).	<input type="checkbox"/>	<input type="checkbox"/>	<input type="checkbox"/>	
<b>Har länsstyrelsen sammanställt planeringsunderlag som är relevant för den fysiska planeringen?</b> Till exempel samhällsviktig verksamhet inom länet eller underlag från Försvarsmakten som har betydelse för totalförsvarets civila intressen.	<input type="checkbox"/>	<input type="checkbox"/>	<input type="checkbox"/>	
<b>Har länsstyrelsen sammanställt risk- och sårbarhetsbedömningen (RSB) till ett planeringsunderlag för fysisk planering?</b>	<input type="checkbox"/>	<input type="checkbox"/>	<input type="checkbox"/>	
<b>Har länsstyrelsen sammanställt och regionaliserat ett planeringsunderlag med de slutsatser som identifierats i den nationella risk- och sårbarhetsbedömningen (NRSB)?</b>	<input type="checkbox"/>	<input type="checkbox"/>	<input type="checkbox"/>	
<b>Har länet några nationellt samhällsviktiga verksamheter som bör beaktas i den fysiska planeringen?</b> Är det några av dessa som är särskilt viktiga och bör pekas ut som ett område av riksintresse för totalförsvarets civila anläggningar enligt 4 § förordning (1998:896) om hushållning med mark- och vattenområden?	<input type="checkbox"/>	<input type="checkbox"/>	<input type="checkbox"/>	
<b>Har länsstyrelsen tillsammans med Försvarsmakten tagit hänsyn till och sammanställt strategiska viktiga platser/vägar vid höjd beredskap eller krig i länet?</b>	<input type="checkbox"/>	<input type="checkbox"/>	<input type="checkbox"/>	

# Referenser

## Litteratur, vägledningar och handböcker

Beredskapshänsyn i planering och samhällsutveckling Exempelsamling 1, 1994, Överstyrelsen för civil beredskap.

Beredskapshänsyn i planering och samhällsutveckling Exempelsamling 2, 1994, Överstyrelsen för civil beredskap.

Beredskapshänsyn i samhällsplaneringen, 1986, Stockholm: Försvarets läromedelscentral.

Beredskapshänsyn i samhällsplaneringen – när, var, hur, varför och för vem? 2024, FOI.

Civil beredskap i fysisk planering, 1989, Boverket och Överstyrelsen för civil beredskap.

Handbok i kommunal krisberedskap, 3 särskilda funktioner: trygghetspunkter, 2022, MSB.

Handlingskraft. Handlingsplan för att främja och utveckla en sammanhängande planering för totalförsvaret 2021–2025 (FM2021-1 7683:2, MSB2020-l6261-3).

Identifiering av samhällsviktig verksamhet: metod, 2021, MSB.

Kraftsamling – för en stärkt civil beredskap, 2021, MSB.

Krigets krav – en samlad bedömning av förmågan inom totalförsvaret, 2023. MSB och Försvarmakten.

Nationella säkerhetsstrategin, januari 2017.

Lista med viktiga samhällsfunktioner, 2023. MSB.

Redovisning av regeringsuppdrag Ju2022/01976, 2023. MSB.

Planering för försörjning av varor och tjänster – En vägledning till myndigheter för en stärkt försörjningsberedskap, MSB1765.

Säkerhetspolisen 2022–2023. Säkerhetspolisen.

Totalförsvarets intressen i samhällsplaneringen, 2022. FOI. Vägledning - planering för civil beredskap: process och metod, MSB2167.

Vägledning för att identifiera samhällsviktig verksamhet som är nödvändig för totalförsvaret, 2023, (MSB2275). MSB.

Vägledningar Säkerhetsskydd, 2023. Säkerhetspolisen.

Årsöversikt 2022 – MUST. Försvarmakten.



## Lagar och förordningar

Plan- och bygglagen (2010:900).

Miljöbalken (1998:808).

Lag (2006:544) om kommuners och regioners åtgärder inför och vid extraordinära händelser i fredstid och höjd beredskap.

Lag (1992:1403) om totalförsvar och höjd beredskap.

Lag (1982:1004) om skyldighet för näringsidkare, arbetsmarknadsorganisationer m.fl. att delta i totalförsvarsplaneringen.

Förordning (2017:870) om länsstyrelsernas krisberedskap och uppgifter inför och vid höjd beredskap.

Förordning (2022:524) om statliga myndigheters beredskap.

Förordning (2022:525) om civilområdesansvariga länsstyrelser.

Förordning (1982:1005) om skyldighet för näringsidkare, arbetsmarknadsorganisationer m.fl. att delta i totalförsvarsplaneringen.

Förordning (2006:637) om kommuners och regioners åtgärder inför och vid extraordinära händelser i fredstid och höjd beredskap.

Lag (2006:545) om skyddsrum.

Förordning (2006:638) om skyddsrum.

Förordning (1998:896) om hushållning med mark- och vattenområden.

Förordning (2017:868) med länsstyrelseinstruktion.

Förordning (2022:524) om statliga myndigheters beredskap.

Offentlighets och sekretesslagen (2009:400).

Säkerhetsskyddslag (2018:585).

Skyddslag (2010:305).





Myndigheten för  
samhällsskydd  
och beredskap