

# **Motståndsvilja och hot**

**En utvärdering av två av  
SPFs opinionsfrågor**

**Anders Ohlsson**

**Oktober 1990**

**Psykologiskt  
försvar**

**Meddelande nr 129**



# MOTSTÅNDSVILJA OCH HOT

En utvärdering av två av SPFs opinionsfrågor

Anders Ohlsson

Oktober 1990



GÖTEBORGS UNIVERSITET  
*Statsvetenskapliga institutionen*

**SPF** STYRELSEN FÖR  
PSYKOLOGISKT  
FÖRSVAR

Utgiven av:  
Styrelsen för psykologiskt försvar

ISSN 0348-9248

Produktion:  
Libergraf 714 0018  
Tryckeri Balder AB Stockholm 1990

## INNEHÅLLSFÖRTECKNING

	Sid
Förord	1
I Inledning	3
II Som man frågar får man svar...	7
III Inställning till väpnat motstånd	10
IV Inställningen till stormakterna	18
V Sammanfattning	18
Appendix	30
Referenser	32



## SPFs FÖRORD

Styrelsen för psykologiskt försvar (SPF) - och dess föregångare Beredskapsnämnden för psykologiskt försvar (BN) - har i snart 40 år speglat den svenska allmänhetens attityder och inställning till bl a försvaret och försvarsförmågan i sina årliga återkommande opinionsmätningar. Eftersom ett flertal av frågorna till de intervjuade har varit identiska eller likalydande genom åren, har det skapats en unik tidsserie som gjort det möjligt att avläsa attitydförändringar hos befolkningen genom åren.

Från forskarhåll har det dock från tid till annan - och kanske främst under senare år - framförts kritiska synpunkter av både metodologisk och mera allmänvetenskaplig karaktär mot SPFs opinionsundersökningar. Vad är det som mäts och vilket resultat kan t ex förväntas - rent frekvensmässigt - när de intervjuade personerna oavsett om året är 1952, 1989 eller något däremellan liggande vid besöksintervjuerna ställts inför frågan "Antag att Sverige anfalls, anser du då att vi bör göra väpnat motstånd även om utgången för oss ter sig oviss" och svarsalternativen på frågan endast har varit "ja" eller "nej" på denna "klassiska" försvarsviljefråga?

Det metodologiska problemet kan sägas ha exponerats i samband med den extra opinionsmätning som SPF lät genomföra i februari/mars 1990. Till skillnad från vid de ordinarie höstmätningstillfällena genomfördes intervjuerna denna gång per telefon och de intervjuade ställdes - vad gällde bl a den "klassiska" försvarsviljefrågan - inför tre svarsalternativ: "ja", "nej" och "tveksamt". Ordet "utgången" hade dessutom ersatts med "situationen". - Knappast förvånande avvek resultaten i denna undersökning ganska markant från de som erhållits t ex vid den ordinarie höstmätningen 1989. Resultaten av "extramätningen" visade bl a att andelen "ja"-svar på försvarsviljefrågan skulle ha sjunkit från 78 % (hösten 1989) till 56 % (februari/mars 1990), medan de som avstod från att svara på samma fråga skulle ha ökat från 12 % (hösten 1989 - "vet ej"-svar) till 35 % (februari/mars 1990 - "tveksamt"-svar).

Det är denna metodologiska problematik som Fil Dr Anders Ohlsson - verksam vid avdelningen för masskommunikation vid Göteborgs universitet - ägnar huvudintresset åt i detta SPF-meddelande. Hans analys, resonemang och förslag till nya frågeformuleringar ger inte bara relief åt, utan också ett värdefullt bidrag till den metodutvecklingsdiskussion som pågår inom SPF, när det gäller försvarsviljemätningarna och de erhållna resultatens tillförlitlighet.

Roland Nordlund  
Forskningschef, SPF





## I INLEDNING

Efter en trevande start under 1940-talet (jfr Holmberg och Peterson 1980) började man under 1950-talet mer regelbundet genomföra opinionsmätningar i syfte att kartlägga och följa åsiktsutvecklingen i olika frågor. Sedan dess har verksamheten vuxit i omfattning. Idag har därför en rad myndigheter och organisationer sin egen mätserie för att följa opinionen i olika för den egna verksamheten relevanta frågor.

Ett mål för denna verksamhet är att fortlöpande ge en så giltig bild som möjligt av det aktuella opinionsläget. Samtidigt har man också ett intresse av att ställa varje enskild mätning i relation till resultaten från tidigare genomförda och kommande undersökningar i samma serie för att beskriva opinionsutvecklingen över tid. De båda målen kan med tiden komma i konflikt med varandra.

Är syftet främst att beskriva hur befolkningens åsikt i en viss fråga ser ut är det självklart att man utnyttjar all den erfarenhet och kunskap som finns då datainsamlingen genomförs. Det är också naturligt att ge frågan en språklig form som överensstämmer med den för dagen mest vedertagna. På så sätt ökas möjligheten att man verkligen med maximal giltighet och pålitlighet kan beskriva hur underliggande åsikter och attityder är fördelade inom befolkningen vid den tidpunkt då mätningen utförs.

Är syftet, å andra sidan, i första hand att följa opinionsutvecklingen över tid är det inte lika lätt att förändra frågorna. Samtidigt måste man vara medveten om att allt för stor rigiditet kan inverka negativt på giltigheten hos de data man samlar in om. Ett exempel är att man behåller en fråga i dess ursprungliga form trots att den i det allmänna språkbruket blivit föråldrad. Konsekvenserna kan då bli att man ställer en annan fråga än den ursprungligen avsåg att ställa och följaktligen får man också andra svar än de man från början avsåg att få. Därmed har man också mätt en annan attityd än den man från början avsåg att mäta.

Ett annat problem är att man ofta ser sig tvingad att avstå från att utnyttja framsteg på metodforskningens område för att genomföra förbättringar av mätinstrumenten. Detta kan i det långa loppet få till följd att måtten i serien, vid jämförelse med andra data (insamlade med mer utvecklade metoder) kan uppfattas som relativt sett mindre giltiga och pålitliga. Den på detta sätt reducerade trovärdigheten kommer då att få till följd att tidsseriens värde minskar drastiskt.

En lösning på dessa problem är att man med jämna mellanrum analyserar hur enskilda respondenters svar på de traditionella opinionsfrågorna förhåller sig till samma personers svar på alternativt utformade frågor som avser att mäta samma bakomliggande attityd.

Syftet med föreliggande rapport är att genomföra en sådan analys av svarsfördelningarna för två av de frågor som styrelsen för psykologiskt försvar (SPF) sedan länge utnyttjat i sina årliga försvarsviljemätningar. 1)

En av frågorna avser att beskriva svenskarnas inställning till att göra väpnat motstånd vid anfall. Den har ställts till medlemmarna i representativa urval av den vuxna befolkningen vid årligen genomförda besöksintervjuer sedan 1952. Allt sedan mätserien inleddes har den haft följande ordalydelse (Stütz 1989):

"Antag att Sverige anfalls. Anser Du då att vi bör göra väpnat motstånd även om utgången för oss ter sig oviss?"

För att svara har de tillfrågade ombetts välja mellan alternativen "Ja" och "Nej".

Den andra frågan har sedan början av 1970-talet använts för att beskriva svenskarnas åsikter om Sovjets och USAs politik gentemot Sverige. Den är formulerad på följande sätt (ibid):

"När det gäller Sovjets och USAs förhållande till Sverige, i vilken utsträckning anser Du att Sverige för närvarande är utsatt för ett hot från dessa länder?"

För att svara har respondenterna för varje stormakt fått välja mellan alternativen: "Utgör ett hot mot Sverige", "Ovänligt men inget direkt hot", "Ingen ovänskap" och "Vänkskapligt".

Inom forskningsprojektet "Mått på mätning" 2), vid Avdelningen för masskommunikation, Göteborgs universitet, har

1) Bakgrunden till dessa mätningar är att SPF har till uppgift att fortsätta det arbete med att följa den svenska opinionsutvecklingen genom regelbundet upprepade mätningar som inleddes av beredskapsnämnden för psykologiskt försvar (BN) redan 1952.

2) Forskningsprojektet "Mått på mätning" har som överordnat mål att utveckla samhällsvetenskaplig mätteknik. Projektet som finansieras av Humanistisk-Samhällsvetenskapliga forskningsrådet (HSFR) startade sin verksamhet sommaren 1988. Projektet beräknas vara avslutat sommaren 1991.

Den datainsamling som är aktuell här genomfördes under perioden 20 oktober 1989 till 13 januari 1990. En respondent som omedelbart svarat på var och en av de tre enkäterna avslutade sitt deltagande i undersökningen under veckandagen 17 - 19 november.

ovanstående två frågor ställts till medlemmarna i två urval representativa för den vuxna befolkningen (i åldersgruppen 18 - 75 år) i Göteborgs och Hylte kommuner i en panelundersökning som genomfördes under hösten 1989. Undersökningen har gått till så att varje deltagare i tre omgångar, med cirka två veckors mellanrum besvarat en rad likalydande frågor om medievanor och åsikter i olika samhällsfrågor med olika svarsmetoder. Datainsamlingen genomfördes med hjälp av postenkäter.

I ett av de tre frågeformulären användes traditionella kategoriskalor av det slag som redovisats ovan. I ett annat samlades svaren på frågorna in med hjälp av linjemetoden som innebär att respondenten får redovisa sin åsikt genom att dra en linje i en svarsbox. Är åsikten, exempelvis instämmandet i ett påstående, mycket uttalad dras en lång linje i svarsboxen. Är instämmandet inte lika starkt dras en kortare linje. I en tredje version av samma formulär utnyttjades nummerskattningsmetoden. Då denna metod används får respondenten beskriva sin attityd eller vana på samma sätt som vid linjemetoden. Enda skillnaden är att vederbörande nu svarar med hjälp av en siffra mellan 0 och 100 (i Appendix A redovisas såväl SPF:s frågor som de båda intervallskalorna mera i detalj).

För att göra det möjligt att i efterhand kontrollera om ordningen mellan svarsmetoderna påverkar resultaten har vart och ett av de två urvalen slumpmässigt delats upp i tre likstora grupper. Medlemmarna i grupp 1 fick börja med att svara med hjälp av kategori- för att därefter fortsätta med nummer- och linjeskalor. I grupp 2 var motsvarande ordning nummer, linje och kategori och i den sista gruppen linje, kategori och nummer. Som framgår av tabell 1 besvarade mellan 36 och 52 procent av medlemmarna i de olika grupperna alla tre enkäterna. Variationerna i svarssannolikhet mellan de olika grupperna uppvisar inget entydigt mönster. Detta tyder på att resultaten i tabellen med stor sannolikhet har tillkommit av en ren slump.

Den totala andelen bortfall, eller svarsvägrare, i de olika grupperna är i allmänhet knappt 60 procent, alltså betydligt högre än de 25 till 35 procent som brukar vara normalt vid postenkätundersökningar (jfr Ohlsson 1986; Holm 1989). Den viktigaste anledningen till den låga svarsfrekvensen här är förhållandet att det här rör sig om en trestegs panelundersökning. Däremot har introduktionen av de båda "nya" svarsmetoderna knappast påverkat resultatet. Detta framgår av såväl svarsandelen för första omgången som resultaten av en tidigare studie som pekar på att svarsfrekvensen för linje och nummerskalor är minst lika hög som för enkäter där traditionella kategoriskalor används (Holm 1989).

Tabell 1 Presentation av de olika urvalen och svarsbeteendet inom vart och ett av dem (procent).

Svars-sätt	Grupp 1		Grupp 2		Grupp 3	
	Kategori	Nummer	Nummer	Linje	Linje	Kategori
Ort	Linje		Kategori		Nummer	
	Hy	Gbg	Hy	Gbg	Hy	Gbg
Ej svar	42	50	51	53	37	5
Endast omgång 1	9	6	4	7	8	
Omgång 1 och 2	7	2	3	4	3	
Alla tre omg	42	41	42	36	52	4
Summa procent	100	99	100	100	100	10
Antal (brutto)	100	300	100	300	100	30

Respondenterna informerades också redan i det följebrev som bifogades första datainsamlingsvägens enkät om att de genom att besvara denna "accepterade" att delta i en trestegsundersökning. Detta kan mycket väl ha påverkat svarsviljan i första omgången negativt. Resultaten i tabell 1 visar vidare att av dem som valde att besvara den första av de tre enkäterna fullföljde mer än 80 procent hela undersökningen. Detta utfall ligger helt i nivå med vad man vanligen når fram till vid en tvåstegs panelundersökning (jfr Weibull 1983; Holmberg, Gilljam och Oskarson 1987).

En annan iakttagelse av vikt för bedömningen av de resultat som redovisas i fortsättningen är att de respondenter som fullföljde hela undersökningen avviker från populationen som helhet på så sätt, att de är genomsnittligt bättre utbildade och mer motiverade att svara på frågor som berör olika samhällsförhållanden (jfr Ohlsson and Roe 1990). Denna tendens kan visserligen spåras också i normala enstegsenkäter (jfr Ohlsson 1986) men här är den klart mer uttalad.

För att ytterligare kontrollera om detta påverkat svarsfördelningarna för de frågor som står i focus för vårt intresse här kommer redovisningen av svarsbeteendet för var och en av de två frågorna att inledas med att de data som ligger till grund för denna analys jämförs med resultaten av de mätningar som genomförts i SPFs regi hösten 1989 och våren 1990.

## II SOM MAN FRÅGAR FÅR MAN SVAR ...

Tidigare har vi konstaterat att syftet vid en opinionsundersökning är en önskan att ge en så giltig bild som möjligt av befolkningens åsikter vid en viss tidpunkt, samtidigt som man också vill få veta om åsikterna förändrats sedan föregående mätning/ar/. För att detta skall lyckas är det viktigt att de frågor som ställs fångar upp respondenternas åsikter - och inget annat. Detta innebär att vi vill undvika att svaren påverkas av frågans och svarssättets utformning, sättet att ställa frågan o s v. Datainsamlingen måste vidare genomföras på ett sådant sätt att varje enskild deltagare känner att det finns ett bestämt svarsalternativ som stämmer bättre överens med vederbörandes åsikt än alla andra.

Att utforma svarsalternativen så att de på ett adekvat sätt svarar mot dessa krav är naturligtvis en grannliga uppgift - inte minst mot bakgrund av att vi måste utgå från att det knappast finns två personer som i grunden har exakt samma åsikt i en viss fråga. Vi kan för övrigt inte heller utgå från att en viss person alltid tycker samma sak. Den åsikt eller attityd vi vill fånga upp är alltså till sin natur svärfångad.

Mer formalistiskt uttryckt kan målet för en opinionsundersökning beskrivas med formeln  $S = f(A)$  (där  $A$  = attityd/åsikt och  $S$  = svar på fråga om  $A$ ). Denna funktion  $f$  beskriver ett mått med fullständig validitet och reliabilitet. I praktiken kommer vi dock aldrig att uppnå denna eftersträfvade likhet. Svaren ( $S$ ) kan i bästa fall beskrivas som en funktion av  $A$  och en slumpmässig felterm ( $e$ ). Vi måste emellertid utgå från att sättet att ställa frågan och samla in svaren också påverkar  $S$ . Läger vi denna metodeffekt ( $m$ ) till de övriga termerna får vi följande likhet eller responsfunktion (jfr Ohlsson 1986; Ohlsson och Roe 1990; Ohlsson 1990):

$$S = f(A, m, e)$$

Handlar undersökningen om ett "neutralt" och samtidigt allmänt spritt fenomen, exempelvis "Vad tycker du om kaffe?" med väl utformade svarsalternativ kommer effekten av ( $m$ ) och ( $e$ ) att få relativt liten betydelse (Bergman och Wärneryd 1982).

Är det efterfrågade mera socialt känsligt, exempelvis "Vad tycker du om att dricka alkohol?" visar tidigare forskning att effekten av ( $m$ ) kommer att öka i hög grad. I extrema fall kan detta innebära att vi får ett mått ( $S$ ) som snarare beskriver uppfattningen om vad som är socialt acceptabelt att tycka än vad enskilda respon-

---

3) Med valet att beskriva responsfunktionen i form av likheten  $S = f(A)$  understryks att relationen mellan  $A$  och  $S$  inte nödvändigtvis behöver vara linjär.

denter själva tycker (Bergman och Wärneryd 1982, jfr Lindström 1981 eller Miller och Cannell 1977).

Är det efterfrågade å andra sidan mer okänt för den breda allmänheten kan vi utgå från att betydelsen av (e) kommer att öka drastiskt (se exempelvis Schuman och Presser 1981). Vidare varierar effekterna av (m) systematiskt med respondenternas personliga egenskaper i interaktion med datainsamlingsmetoden.

Rent allmänt är denna typ av metodeffekter störst vid besöksintervjuer (se t ex Miller och Cannell 1977, Lindström 1981 eller Weeks och More 1981). Speciellt gäller detta för individer som av någon anledning upplever det som besvärande att inte ha "rätt" åsikt i en fråga (Miller och Cannell 1977, Schuman och Presser 1981 eller Ohlsson 1986).

Ett närbesläktat problem kan uppkomma i de fall då en respondent saknar uppfattning i en fråga och inte ges möjlighet att med "äran i behåll" svara "vet ej". I sådana fall blir resultatet ofta att dessa respondenter slumpmässigt väljer ett av de minst förpliktigande svarsalternativen: vid exempelvis en fyrgradig kategoriskala ett av de båda mittalternativen (jfr Schuman och Presser 1981), förutsatt att dessa upplevs som socialt acceptabla.

Till detta bör läggas påpekandet att ordval i frågan liksom den skala som utnyttjas för att samla in svaren naturligtvis också är av stor betydelse för svarsfördelningen. Människor har exempelvis visat sig vara mindre villiga att "förbjuda" än att "inte tillåta" o s v (Schuman och Presser 1981).

\* \* \* \*

Vid mätningen av försvarsviljan (den första av de båda SPF-frågor som skall analyseras här) handlar det om att dela in befolkningens kontinuerligt varierande attityder i två grupper, "Ja" - jag är villig att göra väpnat motstånd och "Nej" - jag vill inte göra väpnat motstånd. Några andra alternativ erbjuds inte. Detta kan innebära att många tveksamma känner sig "tvingade" att ta entydig ställning genom att svara ett absolut "Ja" eller "Nej" på den fråga de får vid besöksintervjun (jfr Schuman och Presser 1981). Att under intervjun självständigt välja att besvara frågan med ett "Vet ej" som inte presenterats explicit kan vara svårt för många som i grunden är tveksamma till sakfrågan. Det kan då vara "lättare" att svara socialt mera acceptabelt "Ja" på frågan särskilt med tanke på att den tveksamma respondenten vid intervjun sitter ansikte mot ansikte med en för honom eller henne okänd utfrågare. Hypotesen blir därför att den höga och stabila andelen "Ja" (i allmänhet mellan 75 och 80 procent; Stütz 1989, se även tabell 2 nedan) till stor del är en metodeffekt.

Resultaten från en telefonintervju som genomfördes under våren 1990 i SPFs regi ger också visst stöd för denna hypotes. Här presenterades nämligen "Vet ej" alternativet öppet på samma nivå som de båda andra svarsalternativen. Detta påverkade svarsfördelningen i hög grad. Nu svarade hela 34 procent (mot normalt cirka 10 procent) "Vet ej" samtidigt som andelen "Ja" minskade med 20 - 25 procentenheter till 56, medan andelen "Nej" var i stort sett oförändrad (Jfr Stütz 1989; se även tabell 2 nedan).

Detta innebär att en stor del av dem som vid telefonintervjun valde "Vet ej" har samma åsikt som vissa av dem som vid besöksintervjuerna svarade "Ja". Om de istället erbjudits alternativen "Ja troligen" eller "Nej troligen inte" skulle "Vet ej-svararna" tillsammans med vissa andra som nu med tvekan svarat "Ja" eller "Nej" istället valt något av dessa. Om så skett skulle skalan blivit betydligt känsligare och därmed betydligt mer användbar för att spåra också mindre men ändå signifikanta förändringar i försvarsviljan.

\* \* \* \*

Den andra frågan handlar som sagt om medborgarnas uppfattning om Sovjets respektive USAs politik gentemot Sverige. Här ombads de svarande att för varje stormakt välja ett av de fyra svarsalternativen (inom parentes anges de förkortningar av svarsalternativen som kommer att användas i fortsättningen): "Utgör ett hot mot Sverige" (hot), "Ovänligt men inget direkt hot" (ovän), "Ingen ovänskap" (ej ovän) och "Vänkskapligt" (vän). Ett problem med skalan är att endast två svarsalternativ (hot) och (ovän) fångar upp den efterfrågade attityden "... att Sverige för närvarande är utsatt för ett hot (förf kursivering) från dessa länder?" Detta kan innebära att steget mellan dessa båda alternativ och de två återstående blir onödigt långt. I viss mån kan dock förhållandet att de två mellanalternativen båda har begreppet 'ovänligt' gemensamt kompensera detta. Frågan är om inte skalan så som den nu är utformad ändå mäter två olika, men starkt samvarierande attityder, av vilka den ena avser supermakternas "hotfullhet" medan den andra mer tar fasta på graden av "vänkskaplighet". De båda "vänkskapskategorierna" är inte heller ömsesidigt uteslutande. Vi kan därför utgå från att avståndet mellan dem kommer att vara mycket kort beroende på att många, som inte relaterar stormakternas politik till "hot", rent slumpmässigt valt ett av de båda alternativen. Detta innebär i sin tur att den utnyttjade skalan snarare innehåller tre än fyra kategorier.

Av det som sagts ovan framgår det sammanfattningsvis att de av SPF utnyttjade skalorna kan vara problema-

tiska ur en rad synpunkter. För "inställning till väpnat motstånd" blir det, särskilt mot bakgrund av iakttagelserna av hur den explicita "Vet ej" kategorin påverkade svarsfördelningen, av stort intresse att studera i vilken mån respondenterna "tvingas" in i "ja" kategorin. Denna styrning skulle i så fall vara en konsekvens av skalans utformning i kombination med en viss intervjuareffekt. Bakom den senare effekten ligger då förhållandet att vissa mer tveksamma respondenter styrs mot "Ja" alternativet mer av en önskan att ge socialt acceptabla svar än av en stark personlig övertygelse. Är detta riktigt är det också fara värt att variationer över tid i fråga om medborgarnas försvarsvilja passerar obemärkt på grund av ett allt för trubbigt mätinstrument.

I fråga om måtten på medborgarnas inställning till stormakternas politik gentemot vårt land är det av särskilt intresse att undersöka i vilken grad de fyra svarskategorierna verkligen skiljer sig åt.

Vidare kommer stabiliteten hos de attityder till svenskarnas försvarsvilja och inställning till stormakternas politik att studeras på individnivå. Skälet till att ta upp denna aspekt är att mått på mindre genomtänkta, och därmed relativt flyktiga, attityder trots likartade fördelningar ändå visar sig variera starkt inom enskilda individer vid upprepade mätningar (jfr Schumann och Presser 1982 eller Ansheim 1986).

Som tidigare nämnts kommer vi att inleda analysen av varje enskild fråga med att jämföra fördelningen hos den kategoriskala som samlats in med hjälp av postenkäter med de kategorimått som samlats in av SPF under hösten 1989 och våren 1990. Dessa jämförelser görs av två skäl. För det första kommer de att ligga till grund för en mer allmän bedömning av hur giltigt det datamaterial är som de vidare analyserna bygger på. Ett andra skäl är att måtten i sig, förutsatt att de kan bedömas ge en någorlunda giltig och pålitlig bild av opinionsläget i landet (trots de geografiska och metodmässiga begränsningarna), har ett visst egenintresse särskilt mot bakgrund av den dramatiska händelseutvecklingen i Östeuropa hösten 1989.

### III INSTÄLLNINGEN TILL VÄPNAT MOTSTÅND

Enligt de opinionsmätningar som utförts på uppdrag av SPF och BN har svenskarnas inställning till väpnat motstånd, som vi tidigare nämnt, varit i stort sett oförändrad sedan 1952. Vid SPFs undersökningar har mellan 75 och 80 procent av de tillfrågade svarat "Ja", drygt 10 procent har sagt "Nej" och cirka 15 procent "Vet ej".



Tabell 2 Inställning till väpnat motstånd, mätt med kategorimått i SPFs undersökningar hösten 1989 och våren 1990 jämfört med svaren på samma frågor i panelundersökningarna (procent)

	Nej	Ja	Vet ej	Summa procent	Antal svar
SPF, sept 1989 (besöksintervju)	10	78	12	100	
Göteborg, okt - dec 1989 (postenkät)	15	58	27	100	325
Hylte okt - dec 1989 (postenkät)	16	51	33	100	126
SPF, feb - mars 1990 (telefonintervju)	10	56	34	100	

Vid den undersökning som genomfördes med hjälp av telefonintervjuer våren 1990 och där "Vet ej" till skillnad från vid de tidigare besöksintervjuerna presenterades öppet för de svarande ökade emellertid andelen "Vet ej" på i första hand andelen "Ja":s bekostnad med cirka 20 procentenheter till 35 medan andelen "Nej" i stort sett var oförändrad.

I de postenkäter som ligger till grund för föreliggande analyser av frågan om väpnat motstånd utformad på samma sätt som i ovannämnda telefonintervju och som framgår av tabell 2 överensstämmer svarsfördelningarna för Hylte och Göteborg i allt väsentligt med den bild av opinionen som förmedlas av telefonintervjuerna.

Det finns trots händelserna hösten 1989 ändå inget som direkt talar för att allmänhetens inställning till väpnat motstånd skulle ha varit i stort sett oförändrad från 1952 till september 1989 för att därefter genomgå en mycket dramatisk förändring från slutet av september till mitten av december 1989. Resultaten i tabell 2 kan därför ses som en utmärkt illustration av den stora betydelse variationer i fråga om kategoriskalornas utformning och datainsamlingsmetod har för hur opinionsläget speglas.

Att som i SPFs ordinarie undersökningar utnyttja en dikotom kategoriskala för att spegla allmänhetens inställning i en viss fråga innebär som tidigare nämnts en grov förenkling av den underliggande opinionsfördelningen.

Vi har också sett att fördelningen mellan de olika värdena på en sådan skala i hög grad påverkas av de svarandes möjligheter att slippa ta ställning till två så kategoriska svarsalternativ som "Ja" och "Nej". Frågan blir då hur de individuella svar som avgetts med hjälp av denna kategoriskala förhåller sig till hur samma enskilda respondenter svarat på samma fråga med hjälp av de två intervallskalorna nummerskattning och linjeproduktion.

I tabell 3 ges en översiktlig bild av hur medelvärdena på de båda intervallskalorna varierar mellan de olika svarsalternativen. Linje-skalans värden har standardiserats så att de nu liksom nummerskalans varierar mellan 0 och 100. Denna åtgärd ger oss möjlighet till direkta jämförelser mellan de båda intervallskalorna.

Tabell 3 Inställning till väpnat motstånd, medeltal för linje- och nummerskattningar inom olika svars-kategorier i panelundersökningarna samt mått på intervallskalornas samvariation med SPFs kategoriskala (medeltal och Beta).

	Nej	Ja	Vet ej	Medeltal samtliga svarande	Antal svar	Beta *)
Göteborg 1989 linjeskattning	18	89	46	66	325	0,76
Hylte 1989 linjeskattning	11	90	47	63	126	0,80
Göteborg 1989 nummerskattning	21	86	50	67	325	0,72
Hylte 1989 nummerskattning	11	91	44	62	126	0,83

\*) Beta är ett asymmetriskt samvariationsmått som utnyttjas för att sammanfatta den bivariata relationen mellan en oberoende kategorivariabel och en beroende kontinuerlig skala vid exempelvis MCA-analyser. Måttet kan anta värden mellan 0 och 1. Ju högre värde måttet antar desto starkare är sambandet mellan de analyserade måtten (Jfr Andrews, Morgan and Sonquist 1969).

Såväl nummer- som linjeskattningen (efter standardisering) kan anta värden mellan 0 och 100.

Det allmänna intryck resultaten i tabell 3 ger är att svarsbeteendet är mycket lika för de båda intervallskalorna. Medeltalet för samtliga svaranden är således i stort sett lika inom varje enskilt urval. I Göteborg 66 för linje- och 67 för nummerskalans och i Hylte 63 för linje- och 62 för nummerskalans. En mera detaljerad granskning visar också att på var och en av de två orterna samman-

faller medelvärdena för de två intervallskalorna i stort sett inom respektive svarskategori. Som exempel kan nämnas att bland dem som i göteborgsurvalet svarar "Ja" på SPFs fråga är medeltalet 89 för linjeskalan mot 86 för nummerskalan. I Hylte är motsvarande siffror 90 respektive 91 för de två skalorna.

De största variationerna mellan de båda orterna finner vi bland dem som tillhör "Nej" gruppen. Här är genomsnittsnivån cirka 10 enheter lägre i Hylte (11 för båda intervallskalorna) än i Göteborg (18 för linje- och 21 för nummerskalan).

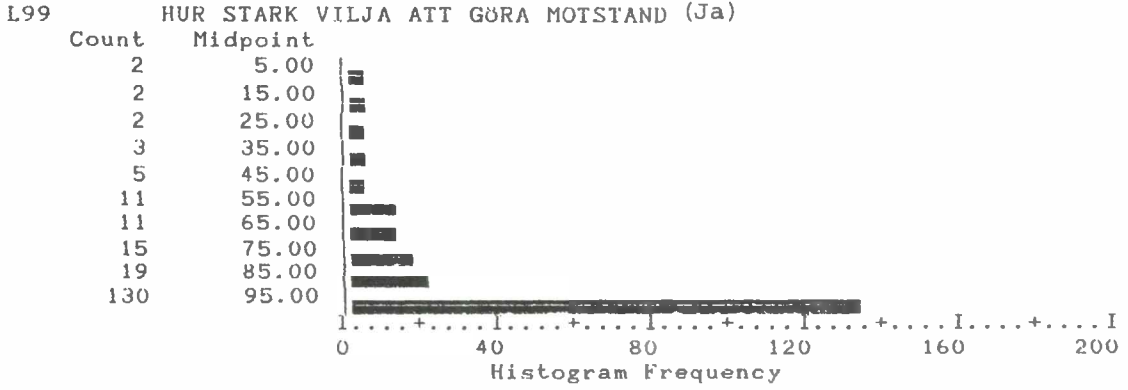
Det asymmetriska samvariationsmättet "Beta" 4) har utnyttjats för att ge ett sammanfattande mått på i hur hög grad respondenternas svar på kategoriskalan kan utnyttjas för att förutsäga deras svar med hjälp av var och en av de båda intervallskalorna. Resultaten i tabell 3 (Beta varierar mellan 0,72 och 0,83) visar att det finns ett mycket starkt samband hur respondenterna svarat med hjälp av kategoriskalan och hur de svarat med hjälp av nummer- respektive linjeskattning. Vidare visar medelvärdena i tabell 3 att de tre kategorierna kan ordnas som en trikotom (treställig) ordinalskala med "Nej" respektive "Ja" som ändvärden och "Vet ej" som mittvärde.

Histogrammen i figur 1 visar att inom var och en av de tre kategorierna är de svar som avgivits med hjälp av nummer- och linjeskalorna i stort sett lika fördelade. Svaren inom den grupp som valt "Vet ej" på kategoriskalan är nära nog normalfördelade runt respektive intervallskalans mittvärde (50). Däremot är de svar som lämnats med hjälp av linje- och nummerskalorna bland dem som svarat "Ja" respektive "Nej" på kategoriskalan mycket skevt fördelade. Här har en majoritet av de svarande valt något av extremvärdena (0 eller 100 för nummerskalan respektive kryss på svarsboxens vänstra kortända eller en linje över hela svarsboxen för linjeskalan). Detta innebär att för dem som uppvisat detta svarsbeteende har intervallskalan övergått till att fungera mer som kategoriskalar. Mot bakgrund av antagandet att det inte finns två individer som har exakt samma uppfattning visar resultatet att ingen av de båda skalorna är tillräckligt känslig för att fånga upp skillnaderna mellan de respondenter som valt extremvärdena.

4) Beta kan anta värden mellan 0 och 1. Ett högt värde på Beta visar då att värdet på intervallskalan varierar systematiskt beroende på värdet på kategoriskalan. Relation behöver dock inte, som exempelvis för en produktmomentkorrelation, vara linjär. Detta innebär att kategoriskalan mycket väl kan vara en ren nominalskala och vidare har naturligtvis inte ordningen mellan kategorierna någon som helst betydelse för hur stort "Beta-värdet" blir.

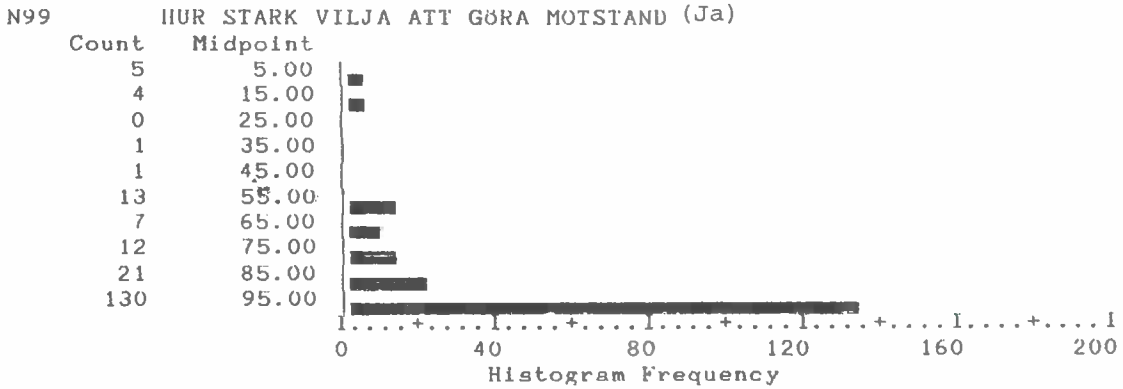
Göteborg

Linje



Valid Cases 200 Missing Cases 17

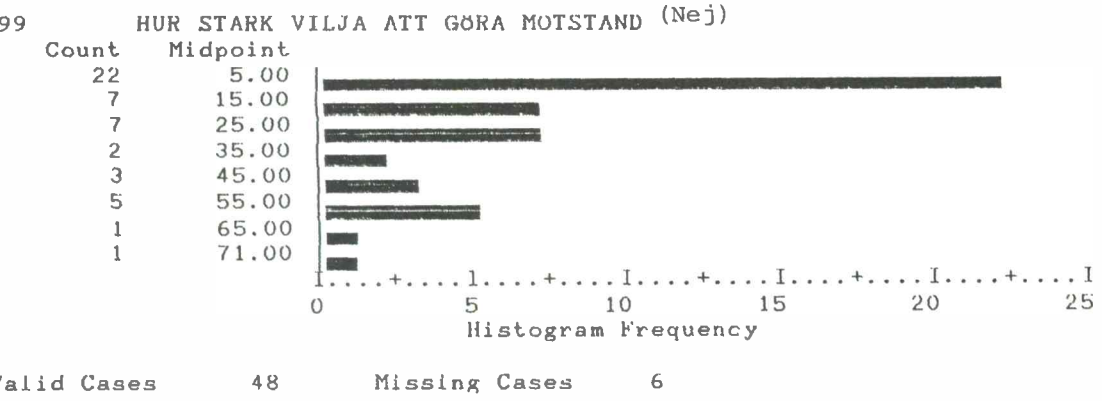
Nummer



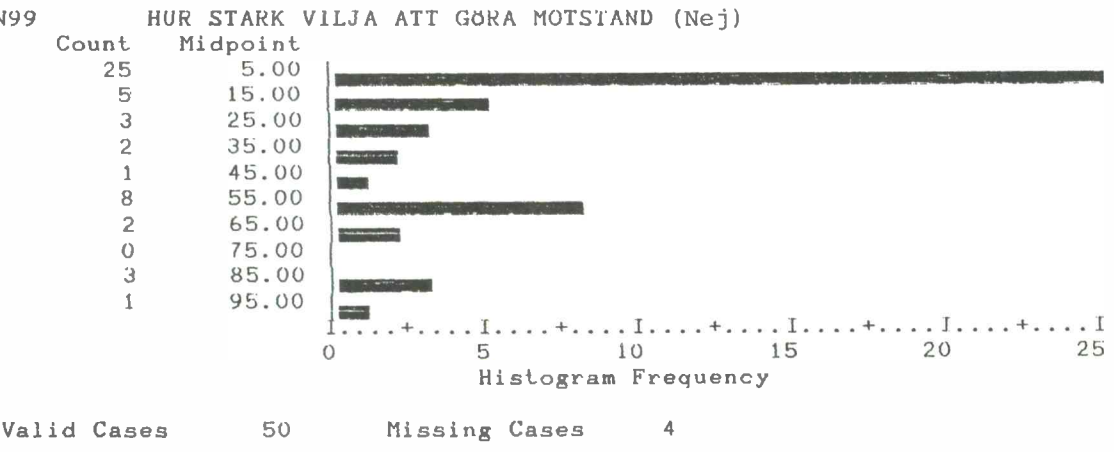
Valid Cases 194 Missing Cases 23

FIGUR 1 a: Histogram över linje- och nummerskattningarnas spridning inom varje enskild svarskategori.

Linje



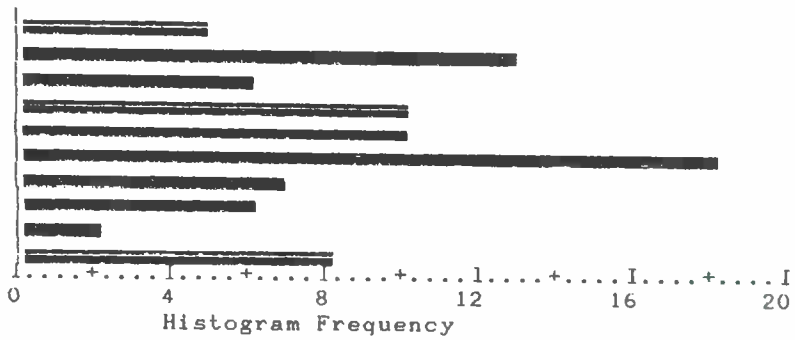
Nummer



Linje

L99 HUR STARK VILJA ATT GÖRA MOTSTAND (Vet ej)

Count	Midpoint
5	5.00
13	15.00
6	25.00
10	35.00
10	45.00
18	55.00
7	65.00
6	75.00
2	85.00
8	95.00

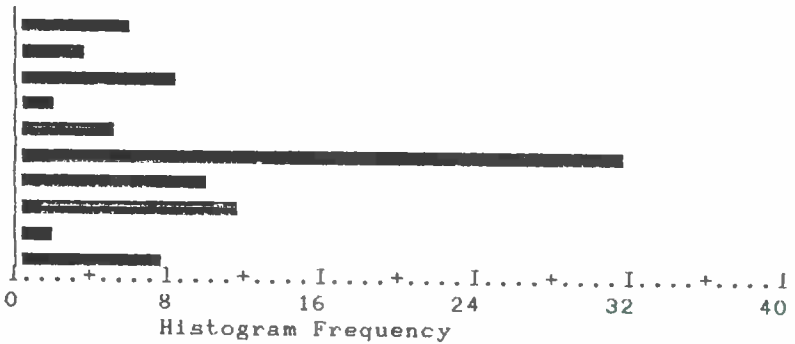


Valid Cases 85 Missing Cases 16

Nnummer

N99 HUR STARK VILJA ATT GÖRA MOTSTAND (Vet ej)

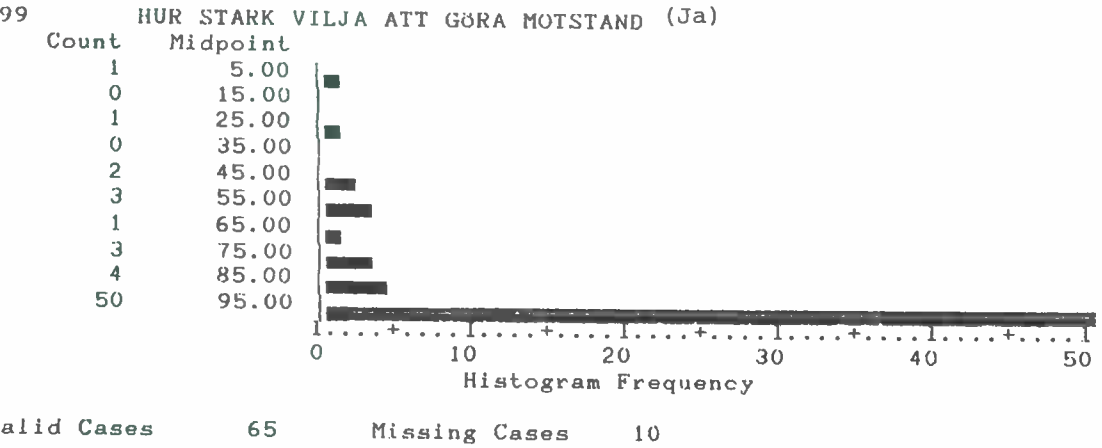
Count	Midpoint
6	5.00
3	15.00
8	25.00
2	35.00
5	45.00
31	55.00
10	65.00
11	75.00
2	85.00
7	95.00



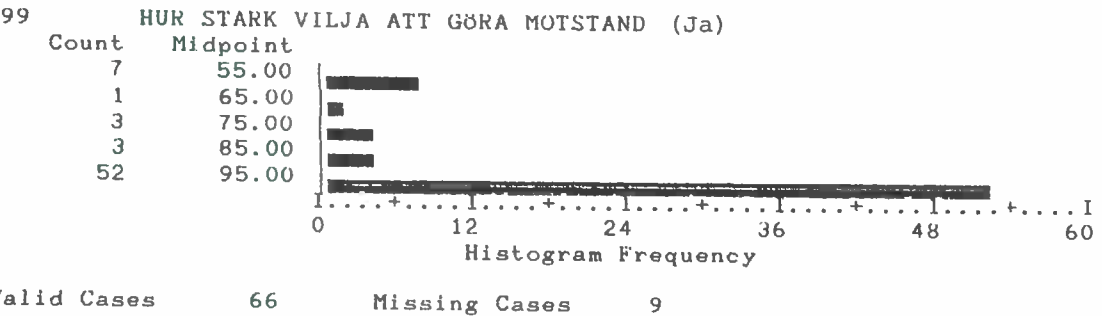
Valid Cases 85 Missing Cases 16

Hylte

Linje



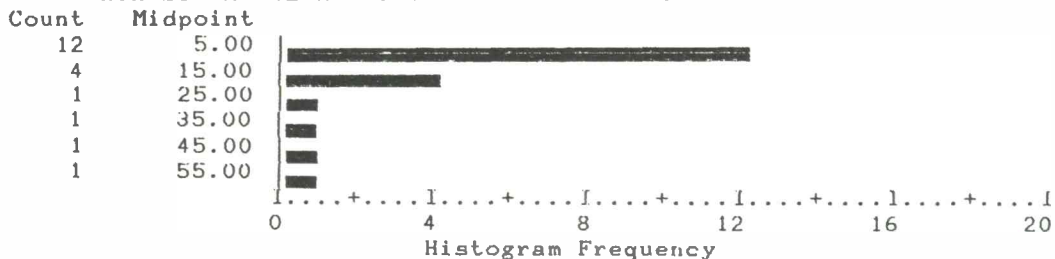
Nummer



FIGUR 1 b: Histogram över linje- och nummerskattningarnas spridning inom varje enskild svarskategori.

Linje (Hylte)

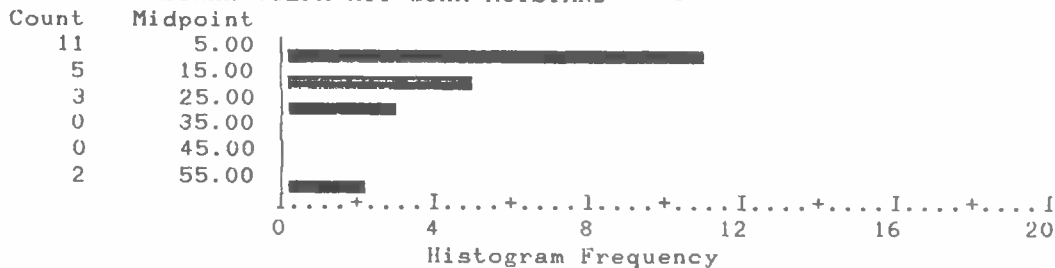
L99 HUR STARK VILJA ATT GÖRA MOTSTAND (Nej)



Valid Cases 20 Missing Cases 1

Nummer

N99 HUR STARK VILJA ATT GÖRA MOTSTAND (Nej)



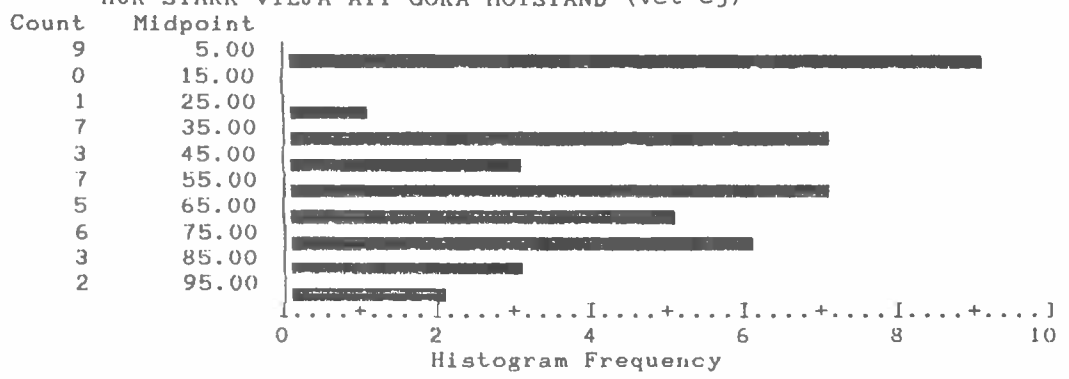
Valid Cases 21 Missing Cases 0



(Hylte)

Linje

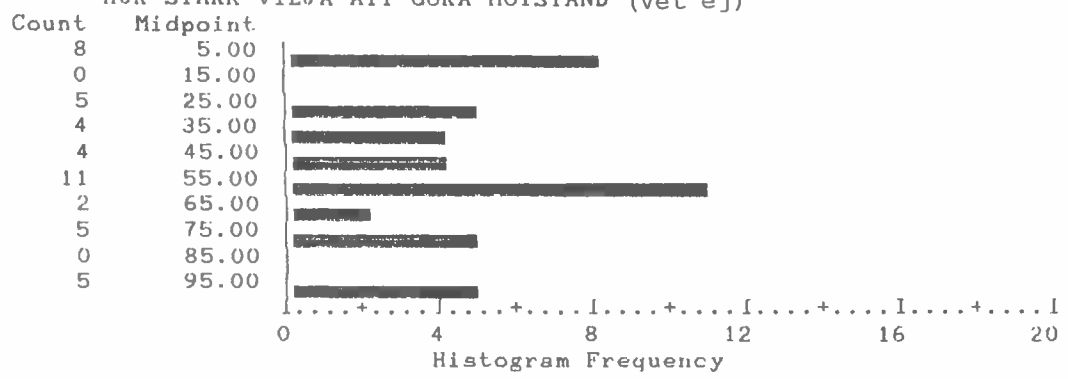
N99 HUR STARK VILJA ATT GÖRA MOTSTAND (Vet ej)



Valid Cases 43 Missing Cases 8

Nummer

N99 HUR STARK VILJA ATT GÖRA MOTSTAND (Vet ej)



Valid Cases 44 Missing Cases 7

I sin tur tyder detta på att de instruktioner om att endast välja dessa alternativ i mycket extrema fall som givits på flera platser i respektive frågeformulär inte styrt dessa respondenters svarsbeteende då de kommit fram till de sista frågorna.

Frågan är då om intervallskalorna överhuvud är tillräckligt känsliga för att fånga upp några substantiella attitydskillnader mellan olika respondenter inom var och en av kategoriskalans tre svarsalternativ. För att undersöka detta har de linjära sambanden (produktmomentkorrelationen) mellan linje- och nummerskalan beräknats inom var och en av de tre grupper som bildas med hjälp av svaren på kategoriskalan.

Höga positiva korrelationer mellan de båda intervallskalorna utgör då ett stöd för hypotesen att det finns systematisk variation i viljan att göra motstånd inom varje enskild svarskategori.

Tabell 4 Samband mellan olika mått på "inställning till väpnat motstånd vid anfall." I tabellen redovisas såväl den linjära samvariationen mellan kategori, linje och nummerskalorna som samvariation mellan linje och nummerskalorna inom olika grupper definierade med hjälp av kategoriskalan (Pearsons' r)

Ort	Göteborg	Hylte
a) Samtliga utom den grupp som svarat "Vet ej" på kategoriskalan.		
Samband :-		
Kategori - linje	0,79	0,87
Kategori - nummer	0,74	0,90
Linje - nummer	0,81	0,91
b) Korrelation mellan linje- och nummerskalorna för den grupp som svarat:-		
"Nej"	0,52	0,70
"Ja"	0,57	0,53
"Vet ej"	0,45	0,63

Anm: Samtliga korrelationer i tabellen är med mer än 95 procents säkerhet skilda från 0.

I tabell 4 redovisas dessa korrelationskoefficienter. Siffrorna i tabellens översta rad visar att inom den grupp som givit substantiella svar på kategoriskalan (valt något av alternativen "Ja" och "Nej" är sambandet mellan SPFs skala och de båda intervallskalorna mycket högt (Pearsons'  $r$  varierar mellan 0,74 och 0,91). Respondenternas motståndsvilja har alltså inte förändrats i någon högre grad mellan de tre mättilfällen. De som med sitt svar på den första av de tre enkäterna uppgav sig ha en hög vilja att göra väpnat motstånd vid ett anfall mot Sverige hade i stort sett samma uppfattning också då de efter två respektive fyra veckor besvarade de följande två enkäterna. 5)

Korrelationerna mellan de båda intervallskalorna på mellan 0,45 och 0,70 (se de tre nedersta raderna i tabell 4) visar vidare att även inom de tre kategorierna varierar styrkan i de enskilda respondenternas inställning till att göra väpnat motstånd systematiskt. I praktiken innebär detta att en person som vid en tidpunkt ställs inför SPFs fråga om viljan att göra motstånd, och då, med viss tveksamhet väljer att svara "Ja" med stor sannolikhet kommer att ge samma svar om vederbörande får besvara frågan en andra gång med hjälp av samma skala.

Det som sagts ovan visar att befolkningens inställning till att göra väpnat motstånd är en relativt stabil attityd. Mätningar som upprepas med relativt korta tidsintervall ger i stort sett samma resultat. Så gott som alla (inklusive dem som svarat "Vet ej" då kategoriskalan utnyttjats) har en genomtänkt uppfattning i fråga om sin egen vilja att göra motstånd. Genom att som SPF normalt gör enbart använda svarsalternativen "Ja" och

---

5) Ett mellanrum mellan varje svar på flera dagar utgör en god garanti för att de uppmätta korrelationerna inte är ett resultat av att de svarande utnyttjat minnet av hur de svarade på en viss fråga i föregående formulär då de besvarade samma fråga vid nästa tillfälle. Analyser av minneseffekternas varaktighet visar att redan efter 30 minuter har minnet av hur de besvarade en viss fråga, i ett frågebatteri, i stort sett förbleknat (Saris och van Meurs 1989).

Naturligtvis kan det inträffa att en person med mycket stort intresse för en viss sakfråga fortfarande efter mycket lång tid minns hur han eller hon svarade men i denna situation kan ett upprepat identiskt svar knappast anses vara en minneseffekt. Här är det istället vederbörandes mycket manifesta inställning till sakfrågan i sig som styrt svarsbeteendet.

"Nej" riskerar man dock att många av dem som i grunden, efter att ha tänkt efter, inte är helt övertygade om att de kan svara ett blankt "Ja" eller "Nej" på frågan antingen avstår från att svara eller också väljer det socialt mer acceptabla "Ja" alternativet då de svarar. Är avsikten med mätningen en önskan att kunna följa opinionsutvecklingen blir risken stor att avsaknaden av mer nyanserade mellanalternativ av typen "Ja troligen" eller "Nej troligen inte" leder till att skalan blir allt för rigid för att göra det möjligt att med dess hjälp spåra små, men ändå signifikanta, förändringar beträffande inställningen till att göra väpnat motstånd.

#### IV INSTÄLLNINGEN TILL STORMAKTERNA

Medborgarnas uppfattning om de båda stormakternas politik gentemot vårt land varierar beroende på såväl deras bedömningar av den internationella politikens utveckling i stort som av deras perceptioner av de bilaterala relationerna mellan Sverige och respektive stormakt.

Resultaten av SPFs mätserie visar också att befolkningens åsikter om Sovjets och USA:s politik gentemot vårt land varierat avsevärt under de senaste två årtiondena. Vid början och mitten av 1980-talet var inställningen till Sovjet som mest negativ medan en negativ uppfattning om USAs politik var mest utbredd under 1970-talets första halva (Stütz 1989).

Under Vietnamkriget dagar, i början av 1970-talet, blev således USAs agerande utsatt för en omfattande negativ publicitet i olika nyhetsmedia, genom Vietnamrörelsens agerande utsattes landet för ytterligare kritik och samtidigt var också de diplomatiska relationerna mellan Stockholm och Washington mycket ansträngda. På ett likartat sätt kom Sovjet på grund av ubåtskränkningarna i början av 1980-talet att framstå i en mycket tvivelaktig dager för svenskarna. Här har naturligtvis inte minst medias entydigt negativa bild av stormaktens agerande spelat en inte obetydlig roll (jfr Ohlsson 1982).

De senaste årens utveckling visar också att även avspänning och "positivt" agerande av de båda stormakterna ger utslag i den svenska opinionen. Sedan mitten av 1980-talet har Sovjet således (på grund av såväl perestrojkan som den internationella avspänningen) i allt lägre grad uppfattats som ett hot mot vårt land och samtidigt har även uppfattningen om USAs politik (på grund av avspänningen mellan stormakterna) kommit att framstå i en allt mer positiv dager (jfr Stütz 1989).

Tabell 5 Inställning till Sovjets respektive USAs politik gentemot Sverige mätt med kategori-mått i SPF:s undersökningar hösten 1989 och våren 1990 jämfört med svaren på samma frågor i panelundersökningarna (procent).

	Vän	Ej ovän	Ovän	Hot	Vet ej	Summa procent	Antal svar
A) Inställning till Sovjets politik mot Sverige							
SPF, hösten 1989 (besöksintervju)	8	49	24	13	7	100	
Göteborg, hösten 1989 (postenkät)	16	43	17	11	13	100	335
Hylte hösten 1989 (postenkät)	13	37	18	11	20	99	128
SPF, våren 1990 (telefonintervju)	23	48	22	7	-	100	
-----							
B) Inställning till USAs politik mot Sverige							
SPF, hösten 1989 (besöksintervju)	31	54	7	3	3	98	
Göteborg, hösten 1989 (postenkät)	32	46	6	3	13	100	336
Hylte, hösten 1989 (postenkät)	27	40	11	2	21	101	131
SPF, våren 1990 (telefonintervju)	42	47	10	2	-	99	

Utvecklingen illustreras i tabell 5 där resultaten från SPF:s senaste mätningar jämförs med fördelningarna i de båda enkätundersökningar som ligger till grund för analyserna i denna rapport.

Den andel av befolkningen som uppfattar Sovjet som "Vänskapligt" har här ökat med inte mindre än 15 procentenheter under det halvår som förflutit mellan de båda SPF-mätningarna samtidigt som den andel som uppfattar landet som "Ett hot mot Sverige" minskat med sex procentenheter.

Även i fråga om inställningen till USAs politik gentemot

vårt land kan en liknande tendens spåras för andelen "Vän-skapligt" som ökat med 12 procentenheter, från 30 i september 1989 till 42 i feb/mars 1990. Den lilla andel som upplever USA som ett hot förblir samtidigt oförändrat låg, 2-3 procent, under den aktuella perioden. Här bör dock nämnas att flera respondenter i enkätsvaren påpekat att USA närmast bör ses som ett kulturellt hot mot vårt land.

Rent generellt har alltså opinionen mot båda stormakterna utvecklats allt mer positivt under det gångna halvåret. Enkätundersökningarna i Hylte och Göteborg genomfördes vid en tidpunkt som ligger mitt emellan de båda SPF-mätningarna. Den allmänna bild som ges här svarar också väl mot de åsiktsfördelningar vi kan förvänta mot bakgrund av de båda SPF-mätningarna. Enda undantaget är att andelen "Vet ej" svar är klart högre i de data som samlats in med hjälp av postenkäter. Vi kan vidare se att andelen "Vet ej" är sju till åtta procentenheter högre i Hylte än i Göteborg. En jämförelse mellan svarsfördelningarna i övrigt för dessa båda orter visar att ökningen av andelen "Vet ej" i Hylte främst skett på bekostnad av andelarna "Vän-skapligt" och "Ej ovän". Detta kan tyda på att de som valt att svara "Vet ej" åsiktsmässigt ligger närmast dessa båda kategorier.

För att pröva de tidigare uppställda mer allmänna hypoteserna om förhållandet mellan de olika kategorierna i SPFs skala har medelvärdena för linje- och nummerskalorna beräknats, såväl totalt för hela materialet som inom var och en av kategoriskalans fem kategorier (se tabell 6).

En första iakttagelse är att linje- och nummerskalornas totala medelvärden (beräknade för samtliga svarande) i stort sett överensstämmer med medelvärdena bland dem som svarar "Vet ej". Vidare gäller att medelvärdena inom "Vet ej"-grupperna är aningen högre än medelvärdena för dem som svarat "Ingen ovänskap" och avsevärt lägre än medelvärdena för dem som svarat "Ovänligt men inget direkt hot". Specialanalyser (utförda med hjälp av såväl ett Kolmogorov-Smirnov test som i form av envägs variansanalys; jfr Blalock 1979) visar också att medelvärde, varians och andra fördelningsegenskaper för den grupp som svarat "Vet ej" inte avviker från motsvarande karaktäristika för övriga svarande när det gäller åsikterna om Sovjets politik. Däremot antar den genomsnittliga bedömningen av USAs politik ett signifikant högre värde inom den grupp som valt att svara "Vet ej". Detta tyder på att "Vet ej" svaren på denna fråga till viss del kan vara beroende av att de respondenter som valt alternativet i grunden önskat ett svarsalternativ mellan "Ej ovän" och "Ovän". Vissa svarande var också tveksamma om i vilket avseende USA utgjorde ett hot. Många av dessa kommenterade också öppet att deras svar med hjälp av linje- eller nummerskalorna avsåg uppfattningen om USA som ett kulturellt men ej som ett militärt hot.

Tabell 6 Inställning till Sovjets respektive USAs politik gentemot Sverige, medeltal inom olika svars-kategorier för linje- och nummerskattningar samt mått på dessa skalors samvariation med det kategorimått som utnyttjas i SPFs undersökningar (medelvärde och Beta).

	Vän	Ej ovän	Ovän	Hot	Vet ej	Medeltal samtliga svarande	Antal svar	Beta*
A Inställning till Sovjets politik mot Sverige								
Göteborg 1989 (linjeskattn)	13	27	55	75	36	36	335	0,57
Göteborg 1989 (nummerskattn)	13	26	46	76	32	34	335	0,58
Hylte 1989 (linjeskattn)	24	26	51	80	38	39	128	0,54
Hylte 1989 (nummerskattn)	19	26	43	72	38	36	128	0,47
B Inställning till USAs politik mot Sverige								
Göteborg 1989 (linjeskattn)	14	21	42	56	27	22	336	0,39
Göteborg 1989 (nummerskattn)	9	20	38	78	29	20	336	0,52
Hylte 1989 (linjeskattn)	19	20	41	82	30	24	131	0,35
Hylte 1989 (nummerskattn)	12	18	39	75	27	21	131	0,44

\*) Beta är ett asymmetriskt samvariationsmått som utnyttjas för att sammanfatta den bivariata relationen mellan en oberoende kategorivariabel och en beroende kontinuerlig skala vid exempelvis MCA-analyser. Måttet kan anta värden mellan 0 och 1. Ju högre värde måttet antar desto starkare är sambandet mellan de analyserade måtten (jfr Adrews, Morgan and Sonquist 1969).

Såväl nummer- som linjeskattningen (efter standardisering) kan anta värden mellan 0 och 100. I tabellen anges avrundade medeltal för respektive kategori.

Som tidigare nämnts innehåller två av skalstegen, "Vän-  
skapligt" och "Ej ovänligt", överhuvud inte begreppet  
'hot' eller något annat uttryck som är synonymt med  
detta. De båda kategorierna ligger också innehålls-  
ligt sett mycket nära varandra och som framgår av  
tabell 6 är skillnaderna i de båda intervallskalornas  
genomsnittsvärden för dessa båda kategorier endast mel-  
lan två och fjorton enheter. Frågan är därför om inte  
respondenternas val mellan dem snarare är ett resultat  
av slumpen än av ett mera moget övervägande. Den tredje  
kategorin, "Ovänligt men inget direkt hot" kan antas  
fungera som en "brygga" mellan de båda förstnämnda och  
"Hot" kategorien. Intervallskalornas medelvärden bland  
dem som svarat "Ovänligt" är också i allmänhet mer än  
tjugo enheter högre än medelvärdena i gruppen "Ingen  
ovänskap". Avståndet mellan den tredje och den fjärde  
och mest extrema kategorien "Utgör ett hot mot Sverige"  
är också omkring tjugo enheter (eller i vissa fall  
ännu mer).

Den attityd "Hot" som skalan avser att mäta finns endast  
i två av de fyra svarsalternativen. Detta visar sig  
ovan ha stor betydelse för avstånden mellan de olika  
skalstegen på så sätt att respondenterna har lättare  
för att diskriminera klart mellan dessa båda kategorier.  
Trots problemen med de två "lägsta" skalstegen (Vän-  
skapligt och ingen ovänskap) visar de beta-koefficien-  
ter som rapporteras i tabellen att SPFs kategoriskala  
som helhet samvarierar klart med var och en av de båda  
intervallskalorna.

Graden av samvariation mellan SPFs skala och de båda  
intervallskalorna har analyserats ytterligare genom  
att produktmomentkorrelationerna mellan de tre skalorna  
har beräknats bland respondenter som valt att svara  
inom olika delavsnitt på kategoriskalan.

Det allmänna intryck resultatet av dessa analyser ger  
(se tabell 7) är att de tre skalorna samvarierar  
starkt. Detta framgår inte minst av den övre siffer-  
gruppen i tabellen som visar att, efter det att de som  
svarat "Vet ej" med hjälp av kategoriskalan uteslutits  
ur analysen, de tre skalorna är klart linjärt rela-  
terade till varandra. Korrelationerna mellan kategori-  
skalan och var och en av de båda intervallskalorna är  
dock i samtliga fall signifikant lägre än korrelatio-  
nen mellan de båda sistnämnda. Tabellens nedersta rad  
visar vidare att linje- och nummerskalan samvarierar  
klart också inom den grupp som valt att utnyttja  
"Vet ej" alternativet för att besvara frågorna om stor-  
makternas politik gentemot vårt land med hjälp av kate-  
goriskalan.



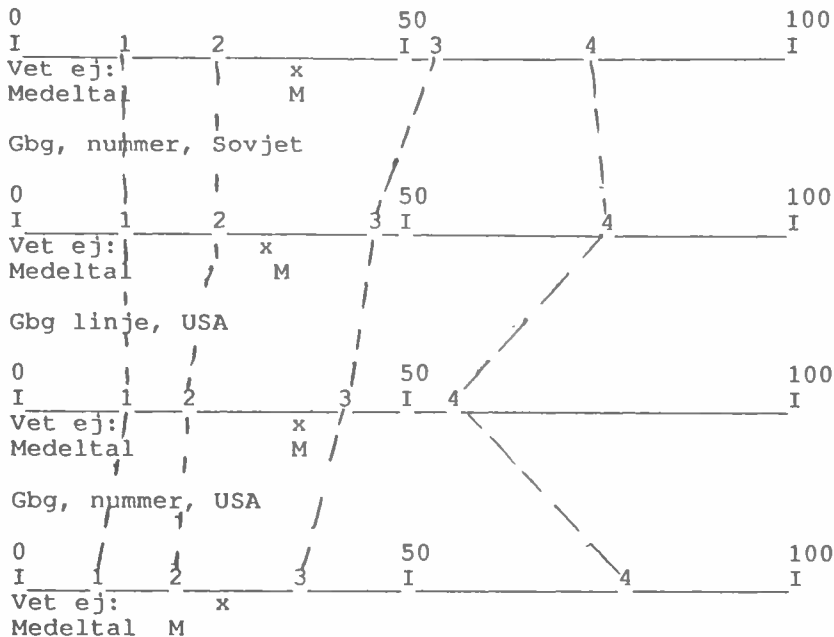
Tabell 7 Samband mellan olika mått på "åsikter om Sovjets och USAs politik gentemot Sverige". I tabellen redovisas såväl den linjära samvariationen mellan kategori, linje och nummerskalorna som samvariation mellan linje och nummerskalorna inom olika grupper definierade med hjälp av kategoriskalan (Pearsons' r).

ORT	Göteborg		Hylte	
Åsikt om:	Sovjet	USA	Sovjet	USA
a) Samtliga utom den grupp som svarat "Vet ej" på kategoriskalan				
Samband :-				
Kategori-linje	0,59	0,56	0,38	0,30
Kategori-nummer	0,59	0,52	0,52	0,43
Linje-nummer	0,72	0,72	0,61	0,59
b) Korrelation mellan linje- och nummer-skalorna för den grupp som svarat:-				
"Vänskapligt" eller "Ingen ovänskap"				
Kategori-linje	0,25	ns	0,17	ns
Kategori-nummer	0,22	ns	0,28	ns
Linje-nummer	0,57	0,52	0,52	0,32
"Ingen ovänskap" eller "Ovänligt men inget direkt hot"				
Kategori-linje	0,40	0,44	0,27	0,36
Kategori-nummer	0,32	0,43	0,24	0,34
Linje-nummer	0,62	0,70	0,54	0,67
"Ovänligt men inget direkt hot" eller "Utgör ett hot mot Sverige"				
Kategori-linje	0,31	0,40	(0,20)	(0,32)
Kategori-nummer	0,46	0,31	0,54	(0,36)
Linje-nummer	0,66	0,68	0,61	0,90
"Vet ej"				
Linje-nummer	0,45	0,71	0,28	(0,30)

Anm: Korrelationer i tabellen utan parenteser är med mer än 95 procents säkerhet skilda från 0. Korrelationer inom parenteser är med mer än 80 procents men mindre än 95 procents säkerhet skilda från 0. "ns" innebär att sambandet ej är signifikant.

Delas kategoriskalan upp i olika delavsnitt som vardera innehåller två näraliggande kategorier finner vi i allmänhet fortfarande klara samband mellan kategoriskalan och de båda intervallskalorna. Enda undantaget från denna regel är att valet mellan de båda svarsalternativen "Vänskapligt" och "Ingen ovänskap" inte är entydigt linjärt relaterat till vare sig linje- eller nummerskalan. Inom den grupp som valt något av dessa båda svarsalternativ för kategoriskalan är de båda intervallskalorna dock fortfarande klart positivt korrelerade med varandra. Denna iakttagelse ger ytterligare stöd för hypotesen att de båda svarsalternativen "Vänskapligt" och "Ingen ovänskap" ligger allt för nära varandra för att vara meningsfulla. Respondenternas val mellan dem kan i första hand sägas vara en produkt av slumpen. Övriga val mellan SPF-skalans kategorier är däremot främst beroende av respondentens åsikt om i vilken utsträckning respektive stormakts politik utgör ett hot mot vårt land.

Gbg linje, Sovjet

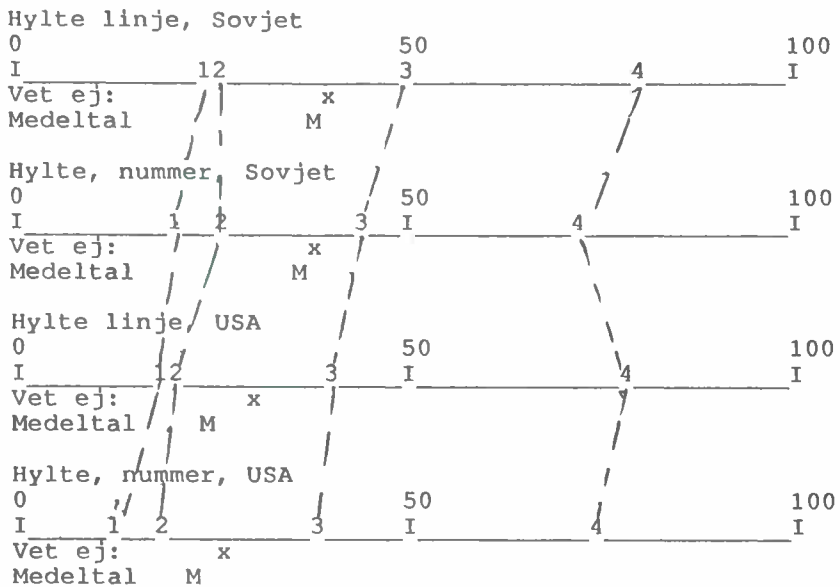


Figur 2 Genomsnittsvärden för olika kategorier då det gäller inställningen till stormakternas politik gentemot Sverige (Göteborgsurvalet)

Anm: 1 = Vänskapligt  
2 = Ingen ovänskap  
3 = Ovänligt men inget direkt hot  
4 = Utgör ett hot mot Sverige

Det som sagts ovan visar att den fyrställiga skala SPF utnyttjar för att mäta svenskarnas uppfattning om stormakternas politik gentemot Sverige i realiteten innehåller tre distinkta kategorier.

En noggrann granskning av resultaten i tabell 6 visar dock att skalan trots detta har vissa förtjänster. Således är styrkan hos de attityder som uttrycks med hjälp av var och en av dessa tre kategorier i stort sett lika stark oberoende av vilken stormakts politik man avser att mäta. Möjligen kan en viss tendens till att vid ett givet kategorisvar bedöma USA något "mildare" ans.



Figur 3 Genomsnittsvärden för olika kategorier då det gäller inställningen till stormakternas politik gentemot Sverige (Hylteurvalet).

Anm: 1 = Vänskapligt  
 2 = Ingen ovänskap  
 3 = Ovänligt men inget direkt hot  
 4 = Utgör ett hot mot Sverige

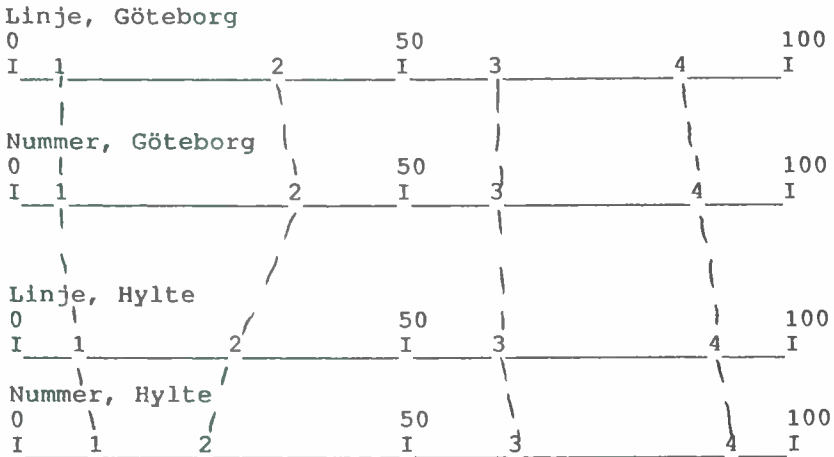
Detta illustreras tydligare i figurerna 2 och 3 där läget hos SPF-skalans fyra kategorier med ledning av medeltalen i tabell 6 markerats på en intervallskala som sträcker sig från 0 (noll) till 100. Som framgår av de streckade hjälplinjerna är tendensen till en genomsnittligt mildare bedömning av USA klarast uttalad i kategori 3 (ovänligt men inget direkt hot). Den generella bedömningen, bland annat grundad på en analys av standardfelen kring de olika medeltalen, blir dock att alternativen i SPFs skala mäter den, eller de, (det är tveksamt om skalan är rent endimensionell, jfr tabell 7) attityder den mäter relativt entydigt oavsett vilket objektet än är.

Iakttagelsen att många, särskilt i fråga om bedömningen av USAs politik är tveksamma om vilken typ av hot frågan avser måste emellertid också vägas in i bedömningen av den skala SPF utnyttjar. Därav den något tveksamma formuleringen "... att SPFs skala mäter den, eller de ... attityder den mäter ..." i föregående stycke.

En sammanfattning av det som sagts ovan ger vid handen att den fråga SPF använder för att mäta svenskarnas inställning till stormakternas politik gentemot Sverige bör omformuleras så att det klart framgår i vilket avseende respektive stormakt skall anses utgöra ett hot. Vidare bör den skala som används omformuleras så att alternativen a) entydigt refererar till samma attityd och b) så att svarsalternativen blir ömsesidigt uteslutande.

En möjlighet skulle vara att frågan i framtiden formuleras: "Hur hotfull är Sovjets (USAs) politik gentemot Sverige i (militärt/kulturellt) avseende?" För att besvara frågan skulle en fyrgradig ordinalskala med alternativen "Inte alls hotfull", "Inte särskilt hotfull", "Ganska hotfull" och "Mycket hotfull" troligen vara lämpligare än den nu använda. Denna skaltyp är mycket vanlig inom samhällsvetenskaperna där den bland annat ofta används för att mäta människors intresse för exempelvis rikspolitik. En sådan fråga ingick också i den här aktuella datainsamlingen och i figur 4 redovisas avstånden mellan de fyra svarsalternativen i denna på samma sätt som i ovanstående redovisning av alternativen i SPFs skala.

Som framgår av figur 4 är medeltalen för de fyra svarsalternativen som använts i denna skala distinkt åtskilda oavsett om de beräknats med hjälp av linje eller nummersvaren. Detta visar att en skala som innehåller de fyra alternativen "Inte alls ...", "Inte särskilt ...", "Ganska ..." och "Mycket ..." fördelar sig betydligt jämnare längs spännvidden hos den attityd den avser att mäta.



Figur 4 Genomsnittsvärden för olika kategorier då det gäller intresset för rikspolitik, medeltal för linje och nummerskalor, (Antal svarande, i Göteborg; 352, i Hylte; 138)

Anm: 1 = Inte alls intresserad  
2 = Inte särskilt intresserad  
3 = Ganska intresserad  
4 = Mycket intresserad

Här liksom vid tidigare analyser av denna skala har den också visat sig ge mycket goda fördelningsegenskaper (se exempelvis Ohlsson 1989).

Naturligtvis skulle en intervallskala av den typ som utnyttjats i denna undersökning ändå fånga upp den underliggande attityden ännu bättre. Möjligen med undantag för att det kan medföra vissa svårigheter för SPF att på ett enkelt sätt rapportera resultaten från denna typ av mätningar.

## V SAMMANFATTNING

I den här rapporten har två av de opinionsfrågor SPF sedan länge använder undersökts mera i detalj. Syftet med analyserna har enkelt uttryckt varit att ta reda på om de båda frågorna mäter det de avser att mäta på ett godtagbart sätt.

Utgångspunkten för analysen har varit responsfunktionen:

$$S = f(A, m, e)$$

enligt vilken svaren (S) på en fråga i en opinionsundersökning är en funktion av den åsikt eller attityd (A) frågan avser att mäta i samverkan med mätmetoden (m) och rena slumpfaktorer (e). Mot bakgrund av denna modell för svarsbeteendet kan ett helt igenom giltigt mått på den allmänna opinionen beskrivas med hjälp av ekvationen:

$$S = f(A)$$

enligt vilken inget annat än den efterfrågade attityden påverkat svaren på de frågor som använts i undersökningen.

Resultaten av analyserna tyder för det första på att båda skalorna mäter relativt varaktiga och stabila attityder hos befolkningen. Då det gäller den fråga som handlar om stormakternas politik gentemot Sverige är det dock tveksamt vad det är för någon attityd den utnyttjade frågan med vidhängande skala mäter. Således visade det sig att många respondenter var tveksamma om i vilket avseende de båda stormakternas politik skulle anses utgöra ett hot mot vårt land. Vidare blandas två åsikter som inte är helt korrelerade i de svarsalternativ som används. Å ena sidan efterfrågas graden av hot i två av kategorierna medan å andra sidan graden av "vänlighet" ligger till grund för de återstående två svarsalternativen. För många förefaller dessutom valet mellan de båda senare kategorierna ha skett mer eller mindre slumpartat med följd att skalan i grunden endast har bestått av tre distinkta alternativ. Sammantaget innebär detta att såväl (m) som i viss mån även (e) påverkat de insamlade måtten i hög grad.

För att förbättra de data som fortsättningsvis samlas in för att beskriva svenskarnas inställning till stormakternas politik gentemot vårt land bör såväl frågan som den använda kategoriskalan arbetas om. Eventuellt skulle detta kunna ske i enlighet med det förslag som presenterades sist i det avsnitt där den nuvarande skalan diskuteras mera i detalj. En sådan förändring skulle dock kräva att den efterfrågade attityden vid en handfull opinionsundersökningar under de närmaste åren samtidigt mäts med såväl den gamla som den nyformulerade frågan för att inte helt förstöra tidserien.

Den fråga som avser att belysa inställningen till att göra väpnat motstånd är på grund av att den endast innehåller två alternativ "Ja" och "Nej" problematisk i två avseenden. För det första är risken för att många som är tveksamma väljer att svara "Ja" därför att detta alternativ är det mest socialt acceptabla. Denna risk är särskilt påtaglig i de fall då undersökningen genomförs med hjälp av besöksintervjuer. För det andra är skalan i sin nuvarande form allt för rigid för att den över tid verkligen skall kunna fånga upp viktiga förändringar

i svenskarnas vilja att göra väpnat motstånd vid anfall.

Den enklaste lösningen på båda problemen är att tillföra skalan två mittalternativ av typen "Nej troligen inte" och "Ja troligen". Denna åtgärd skulle innebära att mer tveksamma respondenter verkligen skulle våga redovisa sin tveksamhet utan att behöva påverkas av det sociala normsystemet i lika hög grad som nu. Samtidigt skulle den föreslagna förändringen också innebära att opinionsförändringar verkligen skulle gå att upptäcka i tid innan de blivit socialt accepterade bland befolkningen.

## APPENDIX

Kategori-, nummer- och linjeversionerna av de enkätfrågor som ligger till grund för analyserna i denna rapport.

Fråga som avser att mäta viljan att göra väpnat motstånd

Fråga 31 Antag att Sverige anfalls. Anser Du då att vi skall göra motstånd även om utgången för oss ter sig oviss?

Ja                       Nej                       Vet ej

Fråga 33 Antag att Sverige anfalls. Anser Du då att vi skall göra motstånd även om utgången för oss ter sig oviss?

(Svara genom att ange en siffra mellan 0 och 100 som visar hur stark Din övertygelse är om att vi bör göra väpnat motstånd. Ju starkare Din övertygelse är desto högre siffra skriver Du)

Svar

Fråga 33 Antag att Sverige anfalls. Anser Du då att vi skall göra motstånd även om utgången för oss ter sig oviss?

(Svara genom att dra en linje i svarsboxen som visar hur stark Din övertygelse är om att vi bör göra väpnat motstånd. Ju starkare Din övertygelse är, desto längre linje drar Du i svarsboxen)

101 mm lång i frågeformuläret



Fråga som avser att mäta åsikter om Sovjets och USAs politik gentemot Sverige

Fråga 32 När det gäller Sovjets och USAs förhållande till Sverige, i vilken utsträckning anser Du att Sverige för närvarande är utsatt för ett hot från dessa länder?

Utgör ett hot mot Sverige    Ovänligt, men inget direkt hot    Ingen ovänskap råder    Vänskapsligt    Vet ej

Sovjet                                                       

USA                                                           

Fråga 34 När det gäller Sovjets och USAs förhållande till Sverige, i vilken utsträckning anser Du att Sverige för närvarande är utsatt för ett hot från dessa länder?

(Svara genom att ange en siffra mellan 0 och 100 som visar hur stort hot Du anser att de båda länderna utgör mot Sverige idag. Ju större hot Du anser att ett land utgör, desto högre siffra skriver Du)

Sovjet       

USA           

Fråga 34 När det gäller Sovjets och USAs förhållande till Sverige, i vilken utsträckning anser Du att Sverige för närvarande är utsatt för ett hot från dessa länder?

(Svara genom att dra en linje i svarsboxen som visar hur stort hot Du anser att de båda länderna utgör mot Sverige idag. Ju större hot Du anser att ett land utgör, desto längre linje drar Du)

Sovjet       

USA

## REFERENSER

- Andrews, Frank, Morgan, James och Sonquist, John: Multiple Classification Analysis, A Report on a Computer Program for Multiple Regression using Categorical Predictors, ISR, University of Michigan, Ann Arbor, USA 1969
- Ansheim, Magnus: Att mäta värden, en kvasiexperimentell metodstudie, Seminarieuppsats, Informationsteknik, Göteborg 1986
- Bergman, Lars och Wärneryd, Bo: Om datainsamling i surveyundersökningar. Vilken metod är bäst och vad får vi veta? Liber, Stockholm 1982
- Blalock, Hubert M Jr, Social Statistics, Revised Second Edition, Mc Graw-Hill, Tokyo 1979
- Holm, Bengt: Vem kan, vill och har tid att svara? Working paper from the research project "Measuring Measurement", Avdelningen för masskommunikation, Göteborgs universitet, Göteborg 1980
- Holmberg, Sören, Gilljam, Mikael och Oskarson Maria: Valundersökning 1985, Teknisk rapport, Valundersökningar - Rapport 11, Göteborg 1987
- Holmberg, Sören och Peterson, Olof: Inom felmarginalen, En bok om politiska opinionsundersökningar, Liber förlag, Stockholm 1980
- Lindström, Intervjuades minne av surveyundersökningar som de uttagits till, Statistisk tidskrift, Stockholm 1981
- Miller, Peter V, Canell, Charles F: Communication Measurement Objectives in the Survey Interview, i Hirsch Paul N, Miller, Peter V och Kline Gerhard F (eds) Strategies for Communication Research, Sage, Beverly Hills 1977
- Ohlsson Anders: Att svara eller inte svara - det är frågan. Empiriska studier av bortfalls- och svars kvalitetsproblem vid postenkätundersökningar, Avdelningen för masskommunikation, Göteborgs universitet, Rapport nr 12, Göteborg 1986
- Ohlsson, Anders: Politiska nyheter till nytta och nöje. En studie av varför vi tar del av nyheter om politik i press, radio och TV, Almqvist & Wiksell International, Stockholm 1989
- Ohlsson, Anders: The Validity and Sensitivity of Line Production and Number Estimation Scales, Working paper from the research project "Measuring Measurement", Avdelningen för masskommunikation, Göteborgs universitet 1990.
- Ohlsson, Anders och Roe, Keith: Mått på mätning. En förundersökning av fördelningsegenskaper och stabilitet hos linje- och kategoribaserade mått, Arbetsrapport nummer 36, Avdelningen för masskommunikation, Göteborgs universitet 1988

- Ohlsson, Anders och Roe, Keith: What Difference Do Different Scales Make? Working paper from the the research project "Measuring Measurement", Avdelningen för masskommunikation, Göteborgs universitet 1989.
- Ohlsson, Anders och Roe, Keith: Validity, Reliability and Method Effects; An MTMM Analysis of Eight Questions on Media Habits, Working paper from the research project "Measuring Measurement", Avdelningen för masskommunikation, Göteborgs universitet 1990.
- Ohlsson, Anders och Roe, Keith: Panel, Magnitude Scaling and Mail Surveys. Working paper from the research project "Measuring Measurement", Avdelningen för masskommunikation, Göteborgs universitet 1990.
- Saris, Willem och van Meurs, Lex: Newsletter on International Methodological Research of Public Opinion, Amsterdam August 1989
- Schuman, Howard och Presser, Standley: Questions and Answers in Attitude Surveys, Experiments on Question Form, Wording and Context, Academic Press, New York 1981
- Stütz, Göran: Opinion 88. En opinionsundersökning hösten 1988. Styrelsen för psykologiskt försvar, Rapport nr 150, Stockholm 1989
- Weeks och More: Ethnicity-of-Interviewer Effects on Ethnic Respondents, i Public Opinion Quarterly, 1981
- Weibull, Lennart: Tidningsläsning i Sverige. Tidningsinnehav, tidningsval, läsvanor. Liber, Stockholm 1983.







FÖRTECKNING ÖVER SPFs SENASTE MEDDELANDEN

Nohrstedt, Stig Arne & Skoglund, Per	115	Ljudbortfallet den 5 september 1987, November 1987
Stütz, Göran	116	Larm över Trollhättan - En studie av i vilken utsträckning man uppmärksammar och äger kunskap om olika larmsignaler, Juni 1988
Stütz, Göran	117	Hammaröborna och larmsignalerna - En kunskapsstudie September 1988
SPF (red: Nordlund, Roland)	118	Psykologiskt försvar - En funktionsbeskrivning, Juni 1989
Stütz, Göran	119	Opinionen i några försvarsfrågor våren 1989, Juni 1989
Nordlund, Roland & Tubin, Eino	120	Desinformation i öst och väst. Referat av forskning i Sovjetunionen och USA, Februari 1990
Hamrén, Sara & Nohrstedt, Stig Arne	121	Sändningsavbrottet 29 september 1989, Del 1 - En studie av larm och information i samband med ljudteknikerstrejken, Februari 1990
Kisch, Catharina & Lundgren, Claes	122	Satellit- och kabel-TV-kanaler per den 9 mars 1990, Mars 1990
Hamrén, Sara & Nohrstedt, Stig Arne	123	Gaslarmet i Hammarö den 13 januari 1990 - En studie av information, samverkan och allmänhetens kunskaper och reaktioner i samband med ett klorgasutsläpp, April 1990
Kisch, Catharina & Lundgren, Claes	124	Satellitradiokanaler april 1990, Juni 1990
Kisch, Catharina & Lundgren, Claes	125	De sex stora kabel-TV-bolagen i Sverige - En översikt, Juni 1990
Hanses, Yvonne & Tellström, Richard	126	Moln över Kola - Analys av ryktet om ett radioaktivt moln 6 och 7 juni 1990, Juni 1990
Kisch, Catharina & Lundgren, Claes	127	Nyhetsprogram i satellit- och kabel-TV-kanaler - En översikt, Juni 1990
Nydén, Michael	128	Projektskiss rörande nyhetsbyråer och källor, Augusti 1990
Ohlsson, Anders	129	Motståndsvilja och hot - En utvärdering av två av SPFs opinionsfrågor, oktober 1990

---

**SPF** STYRELSEN FÖR  
PSYKOLOGISKT  
FÖRSVAR

ADRESS

BIRGER JARLS TORG 5, 1 TR  
111 28 STOCKHOLM

TELEFON

08-23 02 60

PRIS: 20:—

ISSN 0348-9248  
Libergraf 714 0 018  
Tryckeri Balder AB  
Stockholm 1990