

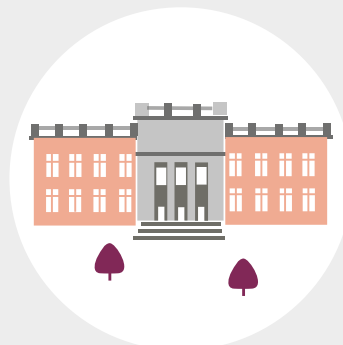
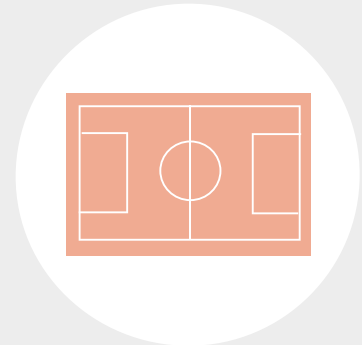
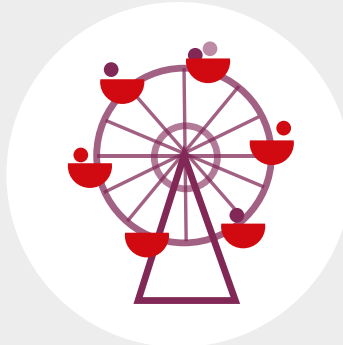


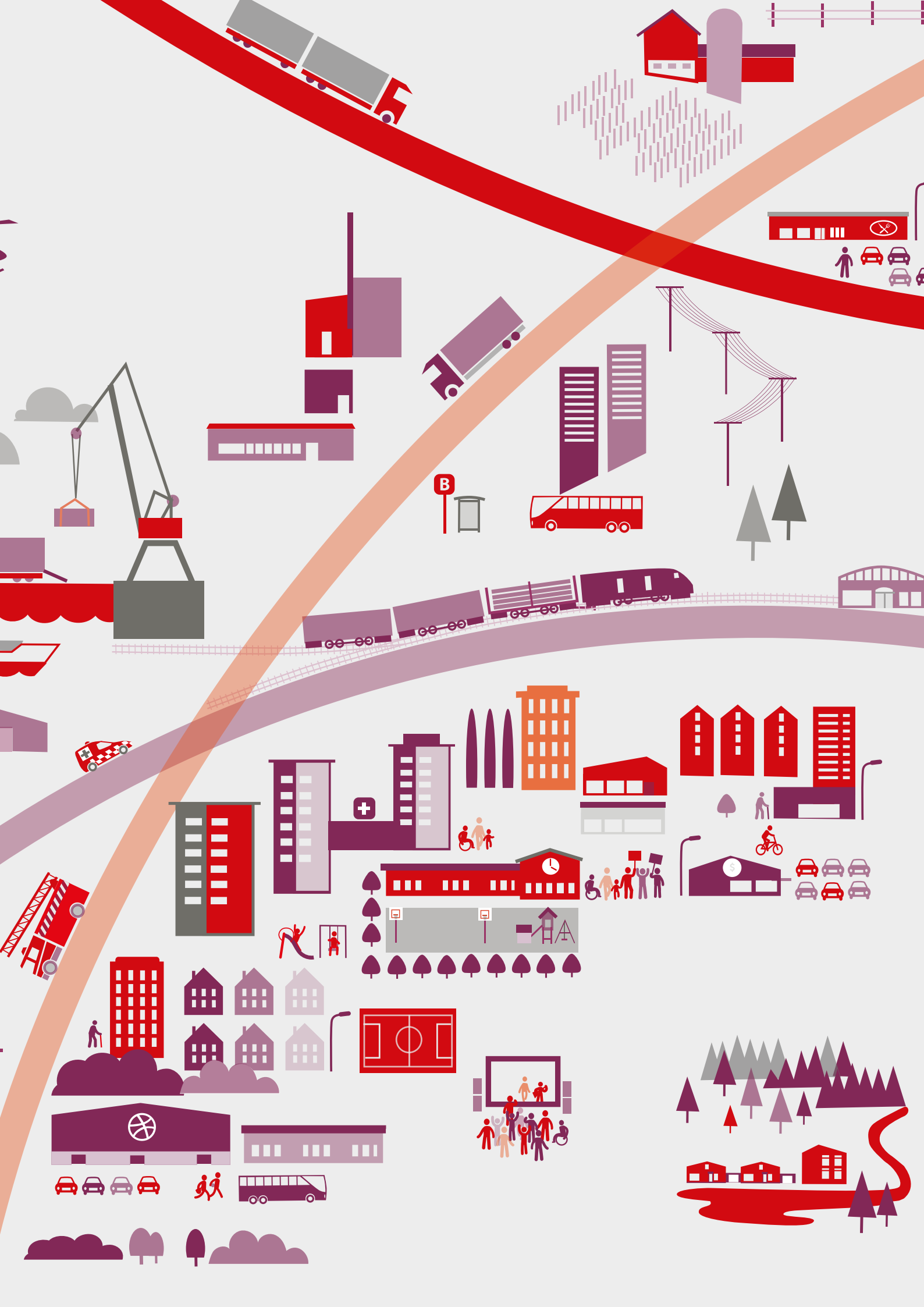
Myndigheten för
samhällsskydd
och beredskap



Polisen

Riskbild för säkerhet i offentlig miljö – 2020





Riskbild för säkerhet i offentlig miljö – 2020

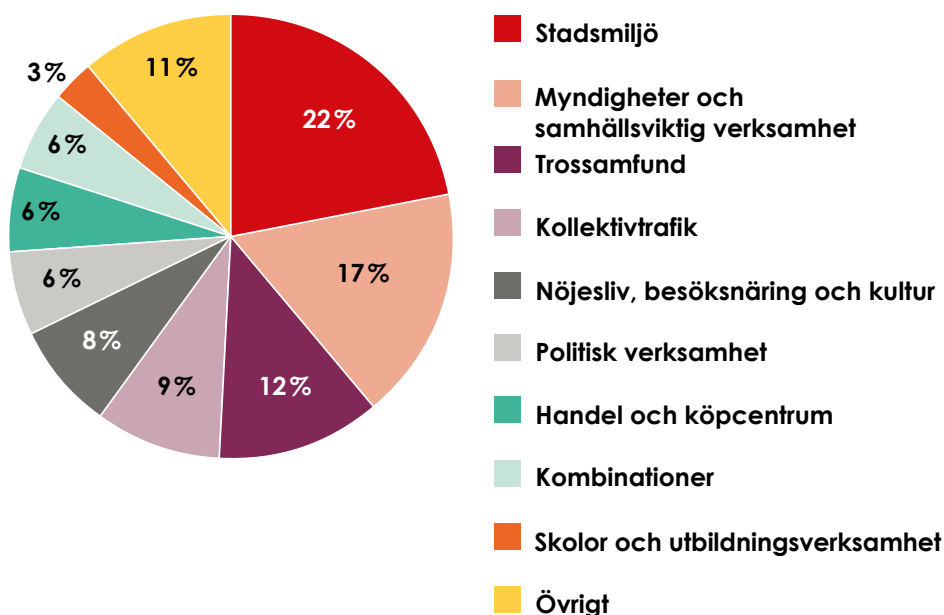
Riskbilden är en sammanställning av information från genomförda terrorattentat från år 2013 och fram till och med halvårsskiftet 2020. Sammanställningen omfattar genomförda terrorattentat från USA, Kanada, Europeiska unionens medlemsstater, Norge, Schweiz, Australien och Nya Zeeland.

Sammanställningen är tillbakablickande och säger mycket litet om framtida risker och faktisk hotbild, som till exempel aktörers avsikt och förmåga att genomföra terrorattentat. Risk förklaras vanligen som en sammanvägning av sannolikheten för att en händelse ska inträffa och de konsekvenser som händelsen kan få. Den här riskbilden ger istället en bild av sannolikhet som en jämförelse mellan hur vanliga vissa attackmetoder är i förhållande till andra och vilka konsekvenser de har medfört.

Informationen om de olika terrorattentaten kommer från öppna källor och där bedömningen är att det skulle kunna röra sig om ett terrorbrott, utifrån hur svensk lagstiftning är utformad. Sammanställningen grundar sig på ungefär 200 terrorattentat, vilket endast är en liten del av de olika våldshandlingar som inträffat under perioden. Det finns därför en stor osäkerhet i informationen, och enskilda terrorattentat med stora skadeutfall kan få ett stort genomslag i den samlade riskbilden. Det finns även skillnader mellan olika regioner och länder avseende använda attackmetoder och målet för attentaten. Bedömningen är ändå att det kan vara värdefullt med en sammanställd riskbild och ambitionen är att riskbilden ska vara återkommande.

Syftet med sammanställningen är att ge kunskap om hur terrorattentat genomförs och vilka konsekvenser de får. Ytterst är riskbilden tänkt att vara ett stöd för hur vi utformar vårt skydd och vilka säkerhetsåtgärder som vidtas.

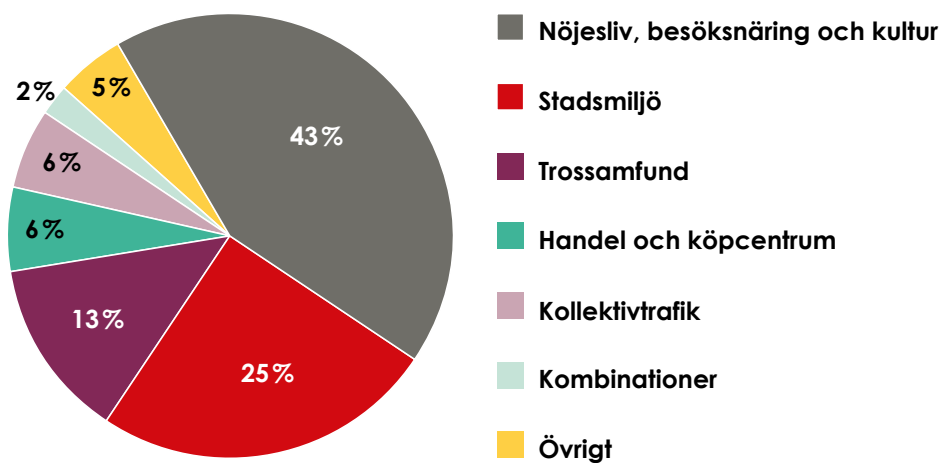
Drabbade miljöer



Cirkeldiagrammet visar andelen attentat i olika miljöer.

Sektorn *Övrigt* visar främst andelen attentat vid arenor och evenemang samt bostäder. Där ingår även attentat mot journalistik och media, banker och finansiella institut samt ambassader. Sektorn *Nöjesliv, besöksnäring och kultur* består bland annat av hotell, restauranger, museer och nattklubbar. Sektorn *Politisk verksamhet* består främst av politiska lokaler och allmänna sammankomster.

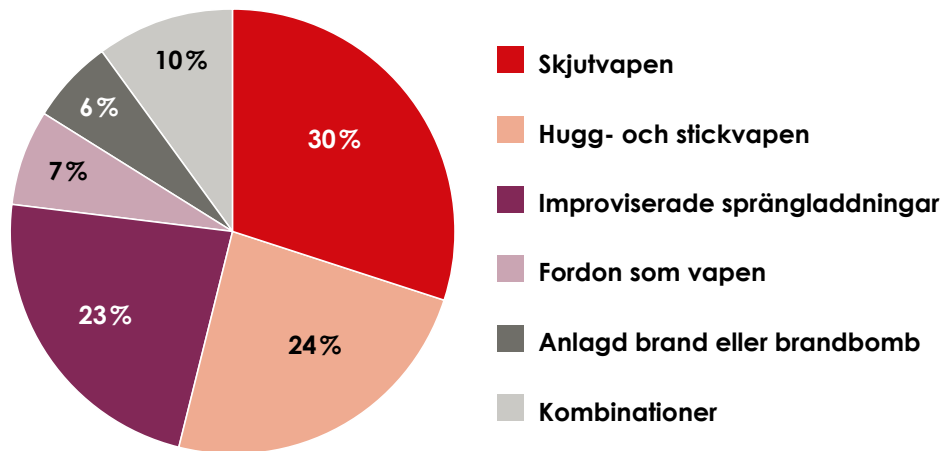
Drabbade miljöer – konsekvenser, dödlighet



Cirkeldiagrammet visar konsekvenserna i form av andelen dödsfall i förhållande till det totala antalet dödsfall vid attentat i olika miljöer.

Sektorn *Övrigt* visar andelen dödsfall vid skolor och övriga utbildningsverksamhet, arenor och evenemang samt inom journalistik.

Attackmetoder

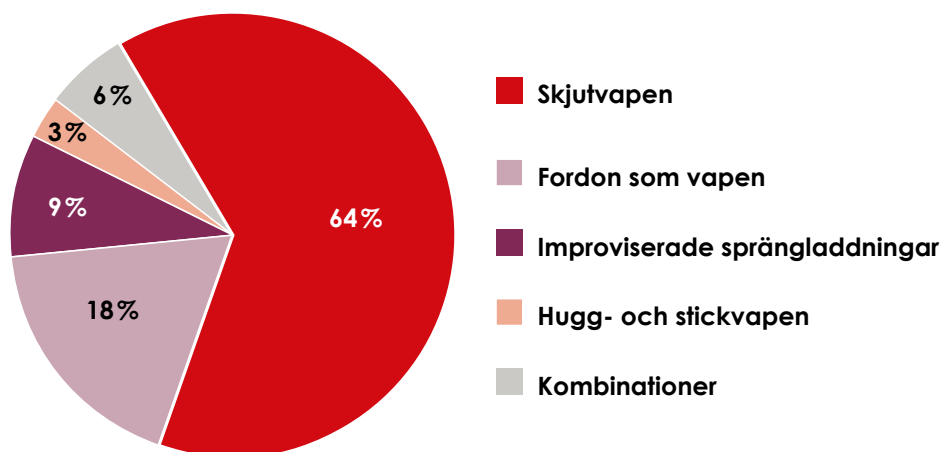


Cirkeldiagrammet visar vilka olika attackmetoder som använts vid terrorattentaten under den aktuella perioden.

Det förekommer även att olika metoder kombineras, till exempel att improviserade sprängladdningar kombineras med skjutvapen, eller att fordon som vapen kombineras med användning av hugg- och stickvapen.

Det är viktigt att komma ihåg att diagrammet endast visar riskbilden för genomförda attentat – inte möjliga attackmetoder som kan komma att användas i framtiden.

Attackmetoder – konsekvenser, dödlighet

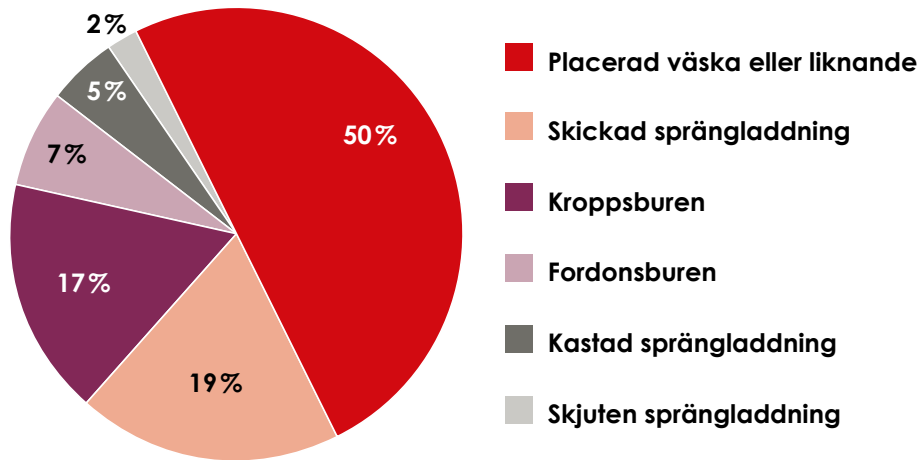


Cirkeldiagrammet visar konsekvenserna i form av andelen dödsfall vid olika attackmetoder.

Den största delen av sektorn *Fordon som vapen* utgörs av terrorattentatet i franska Nice 2016. Det gör att andelen dödsfall till följd av *Fordon som vapen* blir oproportionerligt stor.

Den största antalet dödsfall finns inom sektorn är *Skjutvapen*. Om vi i stället jämför med andelen skadade per attackmetod ger sektorn *Improviserade sprängladdningar* ett ökat utfall i förhållande till övriga attackmetoder.

Improviserade sprängladdningar

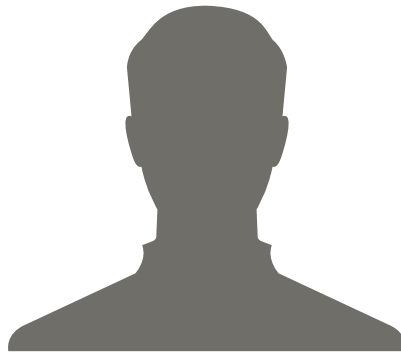


Cirkeldiagrammet visar de vanligast förekommande placeringarna av eller transportsätten för improviserade sprängladdningar.

- *Skickad sprängladdning* innebär brev- eller paketbomber.
- *Kroppsburen* innebär i de flesta fall en självmordsbomb.
- *Skjuten sprängladdning* innebär till exempel granatgevär.

Timer- eller fjärrutlösning är de vanligaste sätten att utlösa en improviserad sprängladdning, i de fall där utlösningmetoden kan bedömas. I majoriteten av fallen är sprängmedlen troligen egentillverkade.

Gärningspersonen

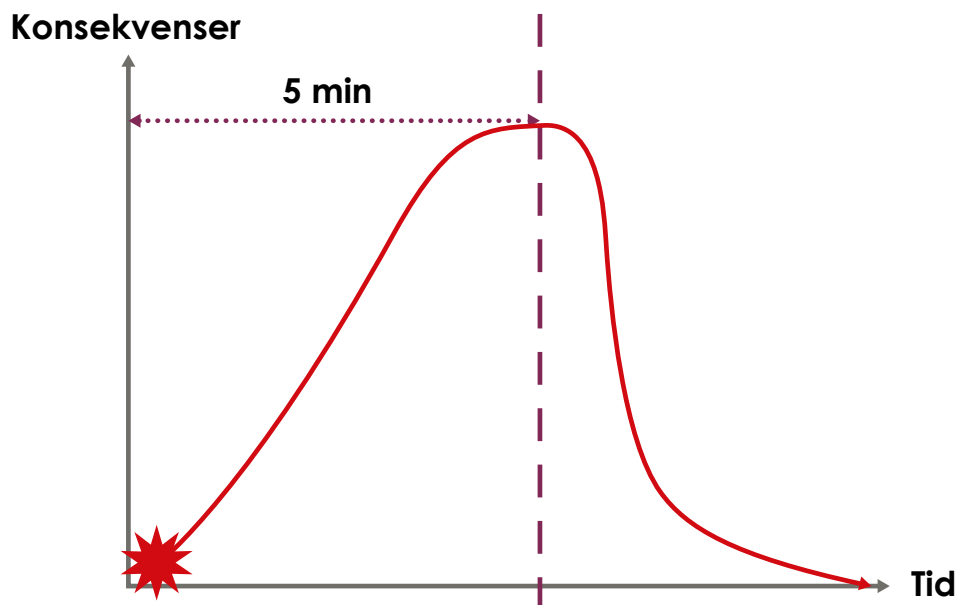


Oftast agerar gärningspersonen ensam; det är ovanligt att fler än två gärningspersoner är inblandade i direkta våldshandlingar. Däremot kan det finnas fler personer inblandade som på olika sätt stöder attentatet med till exempel ekonomiska medel, planering, logistik och utrustning.

Gärningspersonen bor i majoriteten av fallen på den ort där attentatet utförs, och är i stor utsträckning redan känd av polis och säkerhetstjänst för annan brottslighet eller för koppling till våldsbejakande miljöer.

Bedömningen är att gärningspersonen oftast bara har en grundläggande eller mycket låg kompetens om vapen och taktik. Främst beroende på om gärningspersonen har vistats i ett konfliktområde eller har någon form av militär träning eller bakgrund.

Tidsförhållanden



I majoriteten av fallen är ett enskilt attentat över inom 5 minuter. Det är även under denna period som skadefallet är som störst. Det är mindre vanligt med attacker som pågår längre än en timme. Den korta tiden beror oftast på att gärningspersonen använder improviserade sprängladdningar, att polis anländer till platsen och avbryter attentatet eller att gärningspersonen lämnar platsen.

Det finns inga tydliga mönster när det gäller vilken tid på dygnet, vilken veckodag eller vilken månad attentaten genomförs. Valet av tidpunkt verkar i stället vara mer kopplad till vid vilka tidpunkter det finns många människor på platsen för attentatet.

Ett samarbete mellan:



Myndigheten för
samhällsskydd
och beredskap



Polisen