

Redovisning av EU:s varningssystem

Sanna Kjellén
2007-09-05
Dnr 1067/2007



KRISBEREDSKAPS
MYNDIGHETEN

Innehåll

Förkortningar	3
1 Sammanfattning	4
2 Inledning	5
3 Redovisning	7
3.1 Varningssystem	7
Kommissionens sektorsövergripande varningssystem ARGUS (Secure general rapid alert system).....	7
3.1.2 DG Miljö.....	9
MIC (Monitoring and Information Centre).....	9
3.1.3 DG Energi och transport.....	12
ECURIE (European Community Urgent Radiological Information Exchange System)	12
3.1.4 DG Hälsa och konsumentskydd	15
ADNS (Animal Disease Notification System)	16
EUROPHYT (European Network of Plant Health Information Systems).....	18
EWRS (Early Warning and Response System)	21
RAPEX (Rapid Alert System for Non-food Products)	23
RAS BICHAT (Rapid Alert System for Biological and Chemical Attacks and Threats).....	26
RASFF (Rapid Alert System for Food and Feed).....	28
3.2 Informationssystem	33
MARS (Major Accident Reporting System)	33
TRACES (Trade Control and Expert System)	34
3.3 System under uppbyggnad	36
CIWIN (Critical infrastructure Warning Information Network)...	36
LEN (European law enforcement network dealing with public order and security matters).....	36
RAS CHEM.....	37
4 Övrigt	38
Läkemedelsrisker	38
Standardisering.....	39

Förkortningar

ADNS	Animal Disease Notification System
CCA	Crisis Coordination Arrangements
CIWIN	Critical infrastructure Warning Information Network
DG	EU-kommissionens generaldirektorat
EUROPHYT	European Network of Plant Health Information Systems
EWRS	Early Warning and Response System
JRC	Joint Research Centre
LEN	European law enforcement network dealing with public order and security matters
MAHB	Major Accident Hazards Bureau
MIC	Monitoring and Information Centre for Civil Protection coordination
ECURIE	European Community Urgent Radiological Information Exchange System
RAPEX	Rapid Alert System for Non-food Products
RAS BICHAT	Rapid Alert System for Biological and Chemical Attacks and Threats
RASFF	Rapid Alert System for Food and Feed
TIB	Tjänsteman i beredskap
TSI	Tjänstgörande strålskyddsinspektör
VT	Vakthavande tjänsteman

1 Sammanfattning

Inom EU existerar i dag ett antal system för information och tidig varning kring allvarliga händelser som kan få konsekvenser för mer än en av EU:s medlemsstater. Systemen har vuxit fram sektorsvis och dess uppkomst kan ofta spåras till specifika händelser som har påverkat unionens medlemsländer. Exempelvis skapades EU:s system för tidig varning avseende radiologiska och kärnkraftolyckor som en följd av katastrofen i Tjernobyli 1986.

Då systemen har funnits olika länge, råder det stora skillnader i rutiner. Systemens skilda användningsområden medför också att vissa system används mycket frekvent medan andra system används mer sällan. Detta beror också på ifall systemet främst är till för tidig varning eller för information.

De senaste åren har det påbörjats ett arbete med att integrera och koppla samman EU-kommissionens olika generaldirektorat (DG) i ett sektorsövergripande nätverk för att snabbt kunna informera alla berörda sektorer om en allvarlig händelse oavsett karaktär. Detta nätverk betecknas ARGUS och driften sköts av kommissionen. Enligt tjänstemän vid ARGUS är följande åtta system en del av ARGUS: Monitoring and Information Centre for Civil Protection coordination (**MIC**), European Community Urgent Radiological Information Exchange System (**ECURIE**), Animal Disease Notification System (**ADNS**), European Network of Plant Health Information Systems (**EUROPHYT**), Early Warning and Response System (**EWRS**), Rapid Alert System for Non-food Products (**RAPEX**), Rapid Alert System for Food and Feed (**RASFF**) och Rapid Alert System for Biological and Chemical Attacks and Threats (**RAS BICHAT**).

Flertalet system fungerar i dag som både informations- och varningssystem och för vissa system är det också något oklart huruvida det är ett varnings- eller ett informationssystem då inblandade aktörer inte alltid har samma uppfattning. Utöver dessa oklara fall, behandlar kartläggningen inte enbart varningssystem utan även rena informationssystem (MARS och TRACES). Detta då de senare ibland benämns varningssystem, vilket kan vara värdefullt att ha kännedom om. Kartläggningen inkluderar två system (CIWIN, LEN) som ännu inte är i bruk men vars tillkomst diskuteras samt ett system som skall sättas igång under år 2007, RAS CHEM.

2 Inledning

Även om det inom varje varningssystem finns mycket kunskap kring hur respektive system fungerar i praktiken, är denna kunskap sällan spridd utanför kretsen av användare. Detta gäller inom såväl kommissionen som inom det svenska krishanteringssystemet. På EU-nivå var skapandet av kommissionens sektorsövergripande varningssystem ARGUS år 2006 ett led i att öka kontakterna mellan systemen och därmed troligtvis även kunskapen om dessa utanför den närmaste användarkretsen. ARGUS kopplar samman kommissionens sektorsvisa varningssystem i syfte att skapa en bättre samordning av EU:s åtgärder i händelse av en större kris.

Eftersom kunskapen om EU:s varningssystem är relativt begränsad i det svenska krishanteringssystemet i stort, ville KBM skapa sig en överblick av de system inom EU som existerar i dag. Detta då dessa är kopplade till några av myndigheterna i det svenska krishanteringssystemet och därmed utgör en viktig komponent i den svenska krisberedskapen. Den information som skall förmedlas genom varningssystemen avser också händelser som i allra högsta grad kan inverka på det svenska samhället.

Redovisningen är rent deskriptiv och innehåller således ingen värdering eller analys av existerande utformning av och rutiner i respektive system. Inte heller görs någon prognos avseende framtida utveckling av systemen.

Information kring systemen har inhämtats genom information på EU-kommissionens webbsida, genom EU-dokument och genom telefonintervjuer med, samt i något fall, besök på plats hos, ansvariga för respektive system på såväl kommissionen som på ansvariga svenska myndigheter.

Det existerar säkerligen ett antal andra system inom EU som inte ingår i denna redovisning. Urvalet har i detta fall utgått från de system som dels har en svensk kontaktpunktmyndighet och som dels är kopplade till ARGUS. Utöver dessa åtta system, inkluderas även ett antal system i redovisningen som ibland, bland annat på EU-kommissionens webbsida, benämns som varningssystem.

Redovisningen inleds med en beskrivning av ARGUS för att sedan gå över till de system som är antingen varningssystem eller både varnings- och informationssystem. Dessa indelas i kartläggningen efter vilket av kommissionens DG de tillhör. Därefter presenteras de rena informationssystemen och sedan de system som ännu inte har satts i bruk, och kanske inte heller kommer att sättas i bruk. Totalt presenteras fjorton system av olika karaktär. Slutligen finns information relaterad till varningssystem inom EU, vilken inte kan kategoriseras under tidigare rubriker, under rubriken Övrigt.

Avsnitten om de system som är antingen varningssystem eller både varnings- och informationssystem, är indelade i styckena *Rättslig grund, medlemmar och syfte, Kommissionens kontaktpunkt, Svensk kontaktpunkt, och Rutiner*. I de fall systemet ifråga har någon form av samarbete med

system som inte ingår i EU-samarbetet, finns en rubrik med titeln *Koppling till system utanför EU*. Övriga systembeskrivningar följer inte denna indelning då det finns mindre information kring dessa system och de är inte heller de mest relevanta då de antingen inte existerar i nuläget eller endast fungerar som informationssystem.

3 Redovisning

3.1 Varningssystem

Kommissionens sektorsövergripande varningssystem ARGUS (Secure general rapid alert system)

För att öka samordningen inom kommissionen vid sektorsövergripande kriser har kommissionen skapat ett övergripande och avlyssningssäkert system – ARGUS.¹ Beslutet att inrätta ARGUS tillkom till viss del som en följd av hanteringen av tsunamikatastrofen år 2004, då det framkom att det fanns brister i samordningen inom kommissionen. ARGUS inrättades efter kommissionens beslut (2006/25/EG, Euratom) att göra ett tillägg till sina interna rutiner och togs stegvis i bruk under år 2006.

Syftet med systemet är att utgöra en sektorsövergripande plattform för snabbt utbyte av information mellan de olika delarna av kommissionen samt att tillse politisk samordning på hög nivå vid utbrott av en större sektorsövergripande kris. ARGUS länkar samman de sektorsvisa varningssystemen med ett stort antal delar av kommissionen: Generalsekretariatet, DG Kommunikation, DG Miljö, DG Hälsa och konsumentskydd, DG Rättvisa, frihet och säkerhet, DG Yttre förbindelser, DG Humanitärt bistånd, DG Personal och administration, DG Informationsteknik, DG Skatter och tullar samt Rättstjänsten och Joint Research Centre. Utöver det, kan ytterligare DG ansluta sig om de så önskar och fler DG kan tillkomma i händelse av en kris.

Ansvariga för driften av ARGUS inom kommissionen är fyra till antalet och tillhör Generalsekretariatets enhet Programming and resources. Kommissionens säkerhetsavdelning, Security Office, i Bryssel är ARGUS operativa kontaktpunkt med jour dygnet runt alla dagar om året. Security Office vilar under DG Personal och administrations direktorat Säkerhet, enheten Protection and Crisis management. På enheten arbetar 20 personer och i deras arbetsuppgifter ingår även kommissionens interna säkerhet såsom personalrelaterade frågor.² Tre personer är ständigt tillgängliga under dagtid och två personer bemannar kontoret under nattetid.

Vid en incident i en sektor, larmar ansvarigt DG övriga DG genom ARGUS elektroniska nätverk, varpå informationen sprids till andra medlemmar av ARGUS. Eftersom varningar normalt sprids via de sektorsspecifika varningssystemen, larmas ARGUS via ansvariga för de respektive varningssystemen på kommissionen. De myndigheter som är nationella kontaktpunkter för de olika varningssystemen i medlemsstaterna har således ingen direkt kontakt med ARGUS. Rapporteringsskyldigheten följer den skyldighet som gäller för respektive varningssystem och reaktionen på

¹ Bilaga 1 visar ett flödesschema för aktivering av ARGUS.

² Security Office är även främste larmmottagare för varningar genom systemen MIC och ECURIE. Genom dess dygnet runt-funktion kan det också i teorin användas för att larma ansvariga vid alla varningssystem. Många varningssystem har dock utvecklat egna larmrutiner.

krisen sköts inom ramen för de sektorsspecifika systemen. Enligt tjänstemän vid ARGUS är följande åtta system en del av ARGUS: Monitoring and Information Centre for Civil Protection coordination (**MIC**), European Community Urgent Radiological Information Exchange System (**ECURIE**), Animal Disease Notification System (**ADNS**), European Network of Plant Health Information Systems (**EUROPHYT**), Early Warning and Response System (**EWRS**), Rapid Alert System for Non-food Products (**RAPEX**), Rapid Alert System for Food and Feed (**RASFF**) och Rapid Alert System for Biological and Chemical Attacks and Threats (**RAS BICHAT**).³ Dessa beskrivs senare i kartläggningen. Ansvariga vid några av systemen menar dock att de inte är en del av ARGUS. Detta kan dels bero på att situationer som skulle kunna leda till en aktivering av ARGUS inte har inträffat sedan systemet infördes och dels på att respektive system inte är kopplade till ARGUS i tekniskt hänseende, vilket kan göra kopplingen mindre tydlig.

Att ett system är kopplat till ARGUS innebär alltså inte att systemen är anslutna till varandra på elektronisk väg. Det som sker är att jourhavande tjänsteman vid respektive DG via ett manuellt inmatat meddelande i ARGUS informerar övriga medlemmar av ARGUS att något har hänt. Således har ansvariga för respektive system inte möjlighet att kommunicera med varandra genom att sektorssystemen förmedlar automatisk information till ARGUS. Det som kommuniceras genom ARGUS beror därför på vad ARGUS-korrespondenten eller annan ARGUS-ansvarig lägger in i systemet.

Varningar sker utifrån nivån på en kris, vilket delas upp i nivå I och II. En kris på nivå I anses inte vara multisektoriell och krisen skall hanteras inom de DG som är närmast berörda och företrädesvis genom berörda varningssystem samtidigt som övriga DG skall hållas underrättade. Nivå II är av mer allvarig karaktär och kräver mer koordinerade åtgärder internt. Denna nivå aktiveras efter beslut från kommissionens ordförande, antingen på eget initiativ eller på begäran från en annan medlem av kommissionen. Ordföranden beslutar också vilken kommissionär, om inte ordföranden själv, som skall ha det övergripande ansvaret vid en nivå II-situation. Därefter kallar ordförande in Crisis Coordination Committee, vilken består av höga tjänstemän från kommissionens olika delar (främst direktörer vid DG). Kommittén skall övervaka situationen och fatta interna beslut därefter.

Medlemmarna av ARGUS är listade utefter funktioner och inte utefter personer och det DG som förmedlar en varning via ARGUS är ansvarigt för att ange vilka övriga DG som är berörda. När ett varnande DG i webbsystemet fyller i att varningen gäller på nivå I, når denna berörda DG via sms. I detta skede kopplas även kommissionens kommunikationsservice in via dess journalnummer. Skulle ett DG vilja begära en aktivering av nivå II, skall det via sms kontakta vakthavande på Security Office, som i sin tur

³ Även funktioner som DG European Community Humanitarian Office, Crisis Response Mechanism, Rapid Reaction Mechanism och Customs Information System ingår i ARGUS. Nämnade funktioner är av mer intern karaktär för kommissionen och har inga kontaktpunkter på myndigheter i medlemsstaterna. Dessa är därför inte inkluderade i denna kartläggning.

kontakta kommissionens ordförande. Ordföranden får därefter utifrån situationen ta ställning till om nivå II bör aktiveras. Tas beslut om en aktivering av nivå II, sprids detta av Security Office genom ett meddelande i systemet, vilket genererar ett sms till alla medlemmar av ARGUS. Security Office har ansvar för att även löpande informera ARGUS medlemmar om ordförandens beslut under processen.

ARGUS är även en del av varningsförmedlingen inför ett aktiverande av CCA (Crisis Coordination Arrangements) som är en sektorsövergripande krishanteringsfunktion på politisk nivå. Aktivering av CCA⁴ sker då en medlemsstat eller ett EU-organ med information om en inträffad eller potentiellt allvarlig kris via ett särskilt larmtelefonnummer informerar SITCEN⁵ om situationen. SITCEN, som är bemannat dygnet runt alla dagar, förmedlar i sin tur vidare informationen till ordförandeskapet (vakthavande tjänsteman i deras permanenta representation), kommissionens ordförande (ansvarig tjänsteman för ordförandes privata kontor), rådssekretariatet (ställföreträdande generalsekreterare) samt kommissionen (vakthavande tjänsteman vid ARGUS). Rådet kan aktivera CCA genom att larma vakthavande tjänsteman vid ARGUS direkt. Svensk kontaktpunkt för alla typer av situationer med potentiell aktivering av CCA är Statsrådsberedningens enhet för Beredskap och Analys (EBA).ⁱ

3.1 3.1.2 DG Miljö

3.1.1 MIC (Monitoring and Information Centre)

Rättslig grund, medlemmar och syfte

MIC är en av flera funktioner av EU:s gemenskapsmekanism, vilken skapades genom rådets beslut (2001/792/EG, Euratom), om inrättandet av en gemenskapsmekanism för att underlätta ett förstärkt samarbete vid räddningsinsatser. Mekanismen består av kommunikationssystemet CECIS (Common Emergency and Information System), ett utbildningssystem, ett system för erfarenhetsutbyte, en förteckning över medlemsstaternas inrapporterade experter och resurser samt möjligheten att snabbt erbjuda koordinerings- och utvärderingsgrupper till det land som har begärt hjälp. Mekanismen kan aktiveras av länder, såväl inom som utanför EU, i behov av hjälp vid en större olycka eller katastrof. Medlemmar i gemenskapsmekanismen är utöver EU:s medlemsstater, även Liechtenstein, Norge och Island.

Genom gemenskapsmekanismen kan medverkande staters resurser och experter kanaliseras till ett land som har drabbats av en större olycka eller

⁴ Bilaga 2 innehåller ett flödesschema för förfaranden i medlemsstaterna inför eventuell aktivering av CCA. Bilaga 3 visar flödesschemat för förfaranden inom EU vid eventuell aktivering av CCA.

⁵ SITCEN (Situation Centre) är EU:s gemensamma lägescentral som samlar in och bearbetar underrättelser från bland annat EU:s medlemsstater. SITCEN är placerat vid rådssekretariatet och har dygnet runt-bemanning i syfte att kunna ha ständig bevakning av pågående eller uppblående kriser och konflikter.

katastrof och begärt hjälp. Mekanismen avser främst stöd till människor som har drabbats, men även miljö och egendom som har tagit skada vid större olyckor och katastrofer. Exempel på detta kan vara kemisk, biologisk, radiologisk och nukleär terrorism, tekniska och radiologiska olyckor eller oljeutsläpp till havs och andra miljöolyckor.

Rådsbeslutet om gemenskapsmekanismen innehåller inte enbart möjlighet till förfrågan om assistans, utan också informationsskyldighet till EU i händelse av en allvarlig olycka. Medlemsstaterna skall då utan dröjsmål underrätta MIC och de medlemsstater som riskerar att beröras av olyckan. Medlemsstaterna är bundna att följa rådsbeslutet men det utfärdas inga sanktioner om en medlemsstat skulle underlåta att meddela om en större olycka. Eftersom det också är oklart vad som utgör en större olycka, kan det vara svårt att tillse att beslutet efterlevs. I det finansiella instrument för civilskydd som antogs genom rådets beslut (2007/162/EG, Euratom) anges följande definition av en större olycka: "varje situation som har eller kan ha negativa effekter för människor, miljö och egendom och som kan leda till en begäran om hjälp via mekanismen." Utifrån det är det upp till varje medlemsstat att bestämma huruvida en olycka är av den digniteten att MIC bör informeras. Som regel rapporterar de medlemsstater som själva vill ha mycket information, mer frekvent om olyckor än övriga medlemsstater. Karaktären på de olyckor som rapporteras från medlemsstaterna till MIC, skiljer sig därför i många fall mycket åt.

Kommissionens kontaktpunkt

MIC är en del av enheten Civil Protection på DG Miljös direktorat Communication, Legal Affairs and Civil Protection. På enheten finns ett 20-tal handläggare vilka alla arbetar med MIC-relaterade frågor men även med andra frågor inom området Civil protection.

Svensk kontaktpunkt

Svensk kontaktpunkt för gemenskapsmekanismen är Räddningsverket, vilket bland annat innebär att Räddningsverket tar emot förfrågningar och information från MIC och sprider detta till berörda svenska myndigheter. Vid en svensk katastrof som bedöms kräva hjälp från gemenskapsmekanismen, går en sådan förfrågan genom Räddningsverket till MIC, som i sin tur kontaktar andra medlemsstater.

Rutiner

Två handläggare på MIC har beredskap dygnet runt enligt ett rullande schema och tar emot larm även under kontorstid. MIC är inte bemannat dygnet runt utan jourhavande tjänstemän har en inställetid på 20 minuter vid allvarliga händelser.

Den 2 juli 2007 togs kommunikationssystemet CECIS i bruk, vilket är ett säkert system för överföring och lagring av information. I CECIS matar medlemsstaterna och MIC in information om en allvarlig händelse varpå systemet genererar en e-post till medlemmarna av systemet. Det kommer dock att bli svårt att omedelbart frångå det tidigare systemet med e-post

och fax, och systemen planeras därför löpa parallellt fram till den 1 november 2007.

Kommissionens Security Office är mottagare av CECIS samt av medlemsstaternas telefonsamtal, fax och e-postmeddelanden avseende allvarliga händelser. Vid ett larm från en medlemsstat kontaktar Security Office jourhavande vid MIC per telefon. Vid varningar som inte går genom CECIS, har en medlemsstat inte möjlighet att sända ut ett larm till alla medlemsstater samtidigt utan det går genom MIC. Jourhavande vid MIC vidarebefordrar då larmet till övriga medlemsstaters kontaktpunkter via antingen CECIS, e-post eller fax enligt upprättad sändlista. MIC kan i utskicket begära att medlemsstaterna meddelar att de har uppmärksammat det (det görs dock normalt inte då det skulle generera ett onödigt informationsflöde). Om larmet är av mycket allvarlig karaktär, lägger jourhavande upp ett informationsmeddelande på ARGUS.

Larm från MIC sänds via CECIS, fax och e-post till alla medlemsstaters kontaktpunkter. I Sverige går faxet till SOS Alarm i Karlstad medan vanlig e-post och CECIS går till vakthavande tjänsteman (VT) på Räddningsverket samt till den Internationella Avdelningen. SOS Alarm ringer också till VT, vilken också alltid har en personsökare på sig. VT är tillgänglig dygnet runt med krav på 10 minuters svarstid. Informationsspridning i det svenska systemet sker genom ett nätverk bestående av bland annat Banverket, Kustbevakningen, Socialstyrelsen, Affärsverket Svenska kraftnät, Sjöfartsverket, Luftfartsverket, KBM, Statens strålskyddsinstitut, Statens geotekniska institut, Statens Kärnkraftinspektion och Totalförsvarets forskningsinstitut. När Räddningsverket mottar ett larm från MIC, skickas larmet vidare som information till alla i nätverket, utan någon bedömning av vilka som är berörda, vid en händelse som kan få konsekvenser för Sverige. Internationella Avdelningen på Räddningsverket gör sedan en bedömning ifall Sverige har möjlighet att lämna hjälp, i förekommande fall med stöd av andra berörda myndigheter. Ifall en insats anses befogad, och accepteras av det frågande landet, genomförs den av Räddningsverkets Internationella Avdelning. Finansieringen sker från Regeringskansliet, ifall det är en insats i ett icke biståndsland, och i annat fall av SIDA.

Räddningsverket har beredskap dygnet runt och vid en allvarlig svensk olycka informerar denne MIC genom telefonsamtal till Security Office i Bryssel. Räddningsverket har inte mandat att besluta om huruvida Sverige måste begära in katastrofhjälp från EU, men eftersom Räddningsverket är förordnad kontaktpunkt för gemenskapsmekanismen i Sverige, går svensk förfrågan om assistans alltid via Räddningsverket.

3.1.3 DG Energi och transport

ECURIE (European Community Urgent Radiological Information Exchange System)

Rättslig grund, medlemmar och syfte

Enligt rådets beslut (87/600/Euratom), krävs att omedelbart varsel ges till medlemmarna av ECURIE om en ansluten stat vidtar åtgärder för den egna befolkningens skydd. Detta för att säkerställa att alla medlemsstater omgående informeras i händelse av en nödsituation som medför risk för strålning. Den medlemsstat som uppmätt onormalt höga halter av radioaktivitet i miljön, eller som har drabbats av en olycka som medför eller kan medföra ett betydande utsläpp av radioaktiva ämnen, skall därför meddela berörda medlemsstater och kommissionen om vilka skyddsåtgärder och åtgärder för att informera befolkningen som har vidtagits eller planerats. Det senare sker i enlighet med direktivet (89/618/Euratom) om krav på information till allmänheten. Utöver EU:s medlemsstater, är även Schweiz medlem av systemet. Rapporteringsskyldighet råder och kommissionen skulle i teorin kunna dra en medlemsstat inför EG-domstolen, som är högsta instans för tolkningen av EG-rätten, om medlemsstaten underlåtit att rapportera i enlighet med beslutet. Enligt ansvariga för ECURIE, är det dock högst osannolikt att så skulle ske.

Kommissionens kontaktpunkt

På kommissionen ansvarar DG Transport och Energi, direktoratet Nuclear Energy, enheten Radiation Protection i Luxemburg för hanteringen av ECURIE. Ansvar för de tekniska bitarna och utvecklingen av datasystemet vilar på Joint Research Centre (JRC). Två personer på enheten Radiation Protection arbetar med ECURIE på heltid och ytterligare 13 personer utgör ett Emergency team som kallas in vid nödsituationer. Alla dessa har tillgång till informationen i ECURIE.

Svensk kontaktpunkt

Svensk larmmottagare vid en olycka i utlandet är SMHI (Contact point). Statens strålskyddsinstitut (SSI) är svensk kontaktpunkt (Competent authority) för kärnenergiolyckor och radiologiska nödsituationer och hyser Sveriges enda ECURIE-dator. Såväl SMHI som SSI mottar ECURIE-larm. Beslut om utgående larm från Sverige, tas av SSI varpå SOS Alarm larmar utlandet. SSI larmar också EU genom den svenska ECURIE-datorn.

Rutiner

Svensk larmmottagare vid en olycka i utlandet är alltid SMHI (Contact point), oavsett om larmet kommer från EU, IAEA eller stater med bilaterala avtal. SMHI har bemanning dygnet runt. Vid en olycka i utlandet, mottar SMHI ett fax, varpå SMHI ringer SOS Alarm i Stockholm för vidare spridning av information till Statens Kärnkraftinspektion (SKI), Räddningsverket och SSI. Utöver fax, förmedlas ett larm från EU även genom ECURIE:s datasystem, vilket går direkt till SSI eftersom myndigheten hyser Sveriges ECURIE-dator.

SSI är svensk kontaktpunkt (Competent authority) för kärnenergiolyckor och radiologiska nödsituationer. Institutet har en beredskapsorganisation uppbyggd kring en funktion med tjänstgörande strålskyddsinspektör (TSI) som är tillgänglig dygnet runt. TSI svarar inom 15 minuter och har en timmes inställelsetid till myndigheten. TSI har samma befogenhet som GD initialt och aktiverar beredskapsorganisationen. SSI:s beredskapsgrupp omfattar ett 20-tal personer vilka representerar olika funktioner i beredskapsorganisationen. Gruppen sammansätts utifrån vilka som finns tillgängliga för stunden och träder därefter i funktion. TSI finns tillgänglig på såväl mobil som personsökare. Även beredskapsgruppen finns tillgänglig via mobil och personsökare. Gruppen kontaktas via SOS Alarm, då TSI i första hand måste samla in information och göra analyser av hur allvarligt läget är.

Larm genom ECURIE går, förutom via fax till SMHI, också direkt till TSI:s mobiltelefon. Informationen är kodad och TSI måste därför uppsöka ECURIE-datorn för att få klarhet i vad som har hänt och var. Kodningen är användbar både för att undvika att obehöriga skall få information, och för att varje medlemsstat efter avkodning får informationen på sitt eget språk. Även det fax som SMHI mottar är kodat. Vid ett inkommande EU-larm, ansvarar SSI för att sprida informationen inom Sverige och skulle larmet visa sig vara allvarligt, använder sig SSI av SOS Alarm i Stockholm för alarmering till regeringen, länsstyrelser och berörda myndigheter.

Varje medlemsstat har tilldelats ECURIE-datorer, vilka inte används till annat än ECURIE. Sveriges dator är placerad i SSI:s beredskapsrum och är uppkopplad både via internet och via ISDN för att förhindra att driften störs i händelse av ett el- eller telefonavbrott. ECURIE är utformat som ett e-postprogram, där varningar hanteras som ut- och ingående e-post. Tidsangivelser följer alltid Universal Time Coordinated (UTC) för att underlätta övriga medlemsstaters förmåga att snabbt bli varse om hur lång tid som har gått sedan händelsen inträffade. ECURIE-datorn är därför inställd på UTC, liksom en väggklocka i beredskapsrummet. Ett komplement är informationsnätverket EURDEP, där medlemsstaterna varje dag rapporterar in mätvärden för gammastrålning från sina utplacerade mätstationer (i Sveriges fall 35 mätstationer).

SMHI har en särskild fax som endast är avsedd för att ta emot varningar om kärnkraftolyckor från EU, IAEA och länder med bilaterala avtal. Samma fax mottar också all efterföljande information kring eventuella incidenter, men SMHI programmerar då faxen så att all information går direkt till SSI:s särskilda faxapparat för kärnkraftolyckor. Denna fax är liksom ECURIE-datorn placerad i SSI:s beredskapscentral och är kopplad till en varningslampa vid dörren samt på ett annat våningsplan. Detta för att säkerställa att ett inkommet fax uppmärksammas med en gång. Faxen skickar också ut inkommen information till beredskapsgruppens mobiltelefoner.

Systemet testas flera gånger per dygn genom att ansvariga vid kommissionen skickar automatiska testmeddelanden till medlemsstaterna. Testerna är uppdelade i olika nivåer, vilka kräver olika mycket arbetsinsats från medlemsstaterna. I nivå 1 och 2 skall medlemsstaterna kvittera och i nivå 3 är det planerade övningar. När testmeddelanden har kommit in men inte kvitterats, lyser en röd lampa på ECURIE-boxen, som anger vilken nivå på testmeddelandena som har kommit. Det finns också varningslampor för när systemet i helhet inte fungerar. Skulle en medlemsstat inte svara inom två dygn, kontaktar kommissionen den för att undersöka varför ett svar inte har inkommit. Genom systemet förmedlas även viktig information⁶ som inte klassas som ett ECURIE-larm men som medlemsstaterna ändå bör uppmärksamma; ingen kvittens krävs i detta fall.

Enheten i Luxemburg har inte bemanning dygnet runt utan en jourhandläggare som roterar på veckobasis. Främsta larmmottagare på kommissionen är Security Office i Bryssel, vilket är bemannat dygnet runt. Security Office hyser två ECURIE-datorer och två ECURIE-faxar, som är dedicerade enbart för inkommande larm avseende radiologiska nödsituationer. Vid ett inkommande larm genom ECURIE-datorn, genereras ett sms till både jourhavande vid enheten Radiation Protection och till Security Office. Det är även möjligt för medlemsstaterna att nå Security Office och jourhavande vid Radiation Protection via mobiltelefon. Ett inkommande larm till Security Office vidarebefordras omedelbart via mobiltelefon till jourhavande vid enheten Radiation Protection för att se till att larmet verkligen har nått fram. Jourhavande har en inställetid på en timme, kallar in enhetens Emergency team och ser till att medlemsstaternas nationella kontaktpunkter underrättas via datasystemet och fax (drabbad medlemsstat skall också meddela berörda medlemsstater samtidigt som den varnar kommissionen). Enheten Radiation Protection har i det syftet två ECURIE-datorer och kan dessutom ta hjälp av Security Office för att snabba på informationsspridningen mellan medlemsstaterna och kommissionen. Security Office fungerar också som back-up ifall systemet vid DG Transport och Energi skulle falla. Skulle en medlemsstat inte svara på ett larm inom en timme, skickar kommissionen ett nytt meddelande i systemet och ett nytt fax. Därefter ringer kommissionen för att underrätta landet att en allvarlig incident har skett.

Enhetens Emergency team gör en gemensam bedömning av huruvida ARGUS skall informeras. Därefter kan vem som helst i gruppen lägga ut information i ARGUS. Inkommande larm genom ARGUS går direkt till jourhavande vid Radiation Protection och Security Office är inte inblandat i informationsförmedlingen.

Vid en olycka i Sverige, larmar den som upptäckt olyckan (drabbat kärnkraftverk, SMHI, SSI genom sina mätstationer, tullen genom de mätinstrument de tilldelats av SSI, kommuner genom dess mobila mätinstrument etc) den regionala SOS Alarmcentralen. SOS Alarm

⁶ Ett exempel på detta kan vara om en medlemsstat har upptäckt att en radioaktiv källa blivit stulen.

kontaktar därefter berörd länsstyrelse, SKI samt TSI vid SSI. Den senare tar beslut om huruvida beredskapsgruppen behöver inkallas. TSI är därefter beredskapschef fram till dess att en sådan utsetts. Beredskapschef skall i normalfallet vara chef inom SSI:s ordinarie organisation. Bedömning av huruvida det svenska nätverket, EU, IAEA samt stater med bilaterala avtal skall meddelas, görs av denne. SSI meddelar sedan SOS Alarm i Stockholm, som larmar regeringen, övriga länsstyrelser och berörda myndigheter samt EU, IAEA och övriga i utlandet. Utlandet kontaktas genom brådskande meddelande med förprogrammerade destinationer per fax. SSI skickar också varningen i ECURIE. Behörighet att mata in uppgifter i ECURIE vilar hos ett 20-tal personer i gruppen Strategisk information, varav många också ingår i beredskapsgruppen. För att utfärda ett larm till EU, väljer man att öppna mappen ECURIE alert i systemet, varpå ett omfattande frågebatteri inleds.

Informationen går sedan till kommissionen, som sänder den vidare via ECURIE-systemet och fax till alla medlemsstater. Ett larm går alltså inte direkt från en medlemsstat till övriga medlemsstater om dessa stater inte har ingått bilaterala avtal för det. Systemet har kapacitet att skicka meddelande direkt till alla inom ECURIE men man har valt att låta all information gå genom kommissionen som kontrollerar att larmet kommer från en auktoriserad källa innan varningen sprids till medlemsstaterna.

Koppling till system utanför EU

Enligt IAEA:s konvention EMERCON krävs varsel vid olycka endast om annat land skulle kunna drabbas av ett utsläpp. Den 14 november 2006 undertecknade EU och IAEA ett avtal (vilket trädde i kraft den 14 december 2006) om ömsesidig tidig varning. Informationsutbytet sker per fax mellan ECURIE och IAEA:s varningssystem ENATOM. Avtalet mellan EMERCON och ECURIE innebär i princip att en medlemsstat av ECURIE endast behöver larma ett av systemen vid en incident, varpå det systemet skall garantera att det andra underrättas. Trots att det råder en skillnad i kriterier för vad som skall anges, väljer kommissionen att informera ENATOM om larm som egentligen per definition inte motsvarar IAEA:s larmtröskel. ENATOM är uppsatt på samma sändlista för fax som medlemsstaterna i ECURIE och mottagarna får exakt samma information. För svensk del beslutade SKI och SSI i slutet av maj 2007 att SSI skall sprida samma information till båda systemen, trots att trösklarna för när larm skall utfärdas skiljer sig åt. Tanken är att i framtiden harmonisera dataformatet på de två varningssystemen för att uppnå automatiskt informationsutbyte. Dessa planer har emellertid inte kommit särskilt långt då det föreligger vissa svårigheter att synkronisera systemen, som i dag ser mycket olika ut.ⁱⁱ

3.1.4 DG Hälsa och konsumentskydd

Enligt ansvariga för ARGUS på generalsekretariatet är alla nedan beskrivna informations/varningssystem på DG Hälsa och konsumentskydd kopplade till ARGUS. Det råder skilda meningar om detta men troligtvis skulle ARGUS aktiveras vid en mycket allvarlig händelse på något av de områden som

systemen nedan omfattar, även om varningen inte skulle ske genom det tekniska systemet *per se* utan genom andra kanaler.

När jourhavande tjänsteman vid något av systemen får en varning om en händelse av mycket allvarlig och sektorsövergripande karaktär, gör denne en bedömning av huruvida ARGUS bör underrättas. Därefter ringer denne till DG Hälsa och konsumentskydds ARGUS-korrespondent, vilken samordnar ARGUS-relaterade aktiviteter inom DG och är den enda som har möjlighet att bestämma ifall DG skall aktivera ARGUS eller inte. Det finns inga klara kriterier för när ARGUS skall aktiveras utan det görs utifrån sunt förnuft och i samråd med experterna vid det varningssystem som har begärt att ARGUS skall aktiveras. Ett antal personer tjänstgör som ARGUS-korrespondenter efter ett jourschema och skulle vakthavande vid sektorssystemet inte få tag på korrespondenten finns det en lista över ytterligare personer att kontakta. Merparten av de personer som tjänstgör som korrespondenter är enhetschefer vid de olika direktoraten inom DG Hälsa och konsumentskydd. Beslutar korrespondenten att ARGUS skall informeras, är denne också ansvarig för att lägga in ett meddelande i ARGUS.

ADNS (Animal Disease Notification System)

Rättslig grund, medlemmar och syfte

ADNS är ett system för anmälan av djursjukdomar vars rättsliga grund är rådets direktiv (82/894/EEG) med tillägget kommissionens beslut (2004/216/EG). Genom kommissionens beslut (2005/176/EG) fastställdes procedurer samt kodifiering för anmälningar i systemet. Anslutna länder är, förutom EU:s medlemsstater, även Andorra, Schweiz, Färöarna, Island och Norge. Direktivet ålägger medlemsstaterna att via ADNS informera kommissionen och övriga medlemsstater om ett utbrott av en epizootisjukdom i enlighet med de av EU till antalet 26 listade sjukdomarna (i dessa ingår bland annat BSE, mul- och klövsjuka och fågelinfluensa).

Kommissionens kontaktpunkt

Ansvariga för ADNS vid kommissionen tillhör DG Hälsa och konsumentskydds direktorat Animal health and welfare, enheten Animal Health and Standing Committees.

Svensk kontaktpunkt

I händelse av ett utbrott av allvarliga smittsamma djursjukdomar i Sverige har Jordbruksverket ett övergripande ansvar enligt epizootilagen och zoonoslagen och Jordbruksverket är den beslutande myndigheten inom dessa frågor. Verket är kontaktpunkt för ADNS men även Statens Veterinärmedicinska Anstalt (SVA) har tillgång till systemet.

Rutiner

Vid ett utbrott utan koppling till ett tidigare utbrott i regionen eller ett helt nytt utbrott (s.k. primary outbreak) skall varning skickas inom 24 timmar till övriga medlemsstater och kommissionen så fort utbrottet är bekräftat. Den medlemsstat som inte följer rapporteringsskyldigheten inom 24 timmar, blir

troligen föremål för någon slags reprimand, men det är oklart hur denna ser ut. Då det är i princip omöjligt att inom 24 timmar ha all information, brukar en första notifikation oftast följas av kompletterande notifikationer. När slutrapporten är färdig, läggs även den in i databasen och varje år gör kommissionen en sammanställning av de incidenter som ägt rum.

Vid ett s.k. secondary outbreak, vilket är ett utbrott som följer ett första utbrott i en redan smittodrabbad region, måste informationen läggas in i ADNS åtminstone den första arbetsdagen varje vecka. På fredagar kl 15:30 skickar kommissionen till alla ADNS-anslutna länder en summering per e-post av den senaste veckans utbrott av smittsamma djursjukdomar, såväl primära som sekundära. Veterinärmyndigheterna i respektive land utför en riskbedömning och påföljande riskhantering är ett delat ansvar mellan medlemsstaterna och kommissionen.

Notifikationer registreras av medlemsstaterna antingen direkt i systemet eller genom ett e-postmeddelande till kommissionen. Så fort notifikationen registrerats i systemet, sänds ett e-postmeddelande till alla länder som är anslutna till ADNS.

I Sverige får Jordbruksverket ofta larm genom att djurägare eller veterinär fattar misstanke och kontaktar SVA genom dess epizootijour. Det händer också att de kontaktar länsveterinären, som i sin tur kontaktar Jordbruksverket. Jordbruksverket kan också kontaktas direkt, vilket på dagtid görs till ansvariga handläggare och i annat fall till Tjänsteman i Beredskap (TiB) vid Jordbruksverket. Beslut om provtagning tas sedan i samråd mellan SVA och Jordbruksverket. Enligt epizootilagen är alla som misstänker ett fall av epizootisk sjukdom skyldiga att anmäla detta utan dröjsmål till Jordbruksverket och till länsveterinären. Ofta kontaktar emellertid den som misstänker sjukdom SVA först för rådgivning. SVA kan nås dygnet runt via dess epizootijour och är skyldiga att meddela alla misstankar om epizootisjukdom till Jordbruksverket.

Vid ett bekräftat utbrott i Sverige, informeras utöver ADNS, även allmänheten, berörda granngårdar, näringen, slakterier, länsveterinärer, distriktsveterinärer, politiker och EU:s arbetsgrupp med chefer för veterinärmyndigheterna (CVO) så snart som möjligt. Det finns för detta ändamål e-postlistor med aktörer som kan komma att bli berörda i händelse av ett utbrott. Dessa används även i händelse av en inkommande varning från EU som kan få konsekvenser för svenskt vidkommande.

Nyckeln till kodifiering av uppgifter i ADNS ligger hos Jordbruksverket, där det finns fem personer, varav en med huvudansvaret för systemet, med behörighet att lägga in uppgifter om ett utbrott. Dessa fem personer är placerade på Smittbekämpningsenheten, Avel- och djurhållningsenheten samt Art- och Smittskydds-enheten. Avläsning av nya notifikationer från övriga medlemsstater och kommissionen sker minst en gång per dag. Den svenske representanten i CVO som tillhör och är placerad på Jordbruksverket, har också behörighet till systemet. Det kan hända att kommissionen kontrollerar att medlemsstater som är direkt berörda av ett

utbrott i en annan medlemsstat, har mottagit varningen men för svensk del har det aldrig hänt att kommissionen ringt och följt upp huruvida Jordbruksverket har uppmärksammat en notifikation. Detta kan bero på att det sällan sker allvarliga utbrott med risk för att Sverige påverkas då Sverige dels ligger i en region med liten utbrottsfrekvens, dels har en relativt liten import av kreatur.

Enligt ansvarig tjänsteman för ADNS vid DG Hälsa och konsumentskydd är ADNS ett övervakningssystem och inte ett varningssystem. Därför förmedlas mycket brådskande varningar inte genom systemet och det är inte heller kopplat till ARGUS. Enligt ansvarig för ARGUS är dock ADNS en informationskälla för ARGUS och troligtvis avses då rutinen att medlemsstaterna vid akuta fall, genom sina representanter i CVO, kontaktar enhetschefen vid DG Hälsa och konsumentskydds enhet Animal Health and Standing Committees. Vid en kris har denne och representanterna i CVO därefter kontinuerlig kontakt med ansvarigt direktorat. Enhetschefen är tillgänglig via mobiltelefon dygnet runt så att denne med kollegor på kort varsel kan kallas in för kontroll av informationsspridning och övervakning av händelseförloppet. Jordbruksverket har som rutin att meddela kommissionen redan när misstanke uppstått så att kommissionen kan ha förhöjd beredskap även om information till övriga medlemsstater inte går ut förrän ett eventuellt utbrott är bekräftat från svenskt håll. Meddelande om misstanke görs via sms, e-post eller telefonsamtal från den svenske representanten i CVO. Larmrutinerna vid enbart misstänkta fall skiljer sig dock åt mellan medlemsstaterna och det finns ingen EU-standard för detta.

Koppling till system utanför EU

ADNS är inte kopplat till systemet för tidig varning inom World Organisation for Animal Health (OIE), vilket har rapporteringskyldighet inom 24 timmar. I princip alla världens länders veterinärmyndigheter är anslutna till OIE:s nätverk och ett drabbat EU-land måste meddela både EU och OIE om ett utbrott.ⁱⁱⁱ

EUROPHYT (European Network of Plant Health Information Systems)

Rättslig grund, medlemmar och syfte

I rådets direktiv (2000/29/EG) fastslogs att kommissionen skulle "upprätta ett nätverk för anmälan av nya förekomster av skadegörare", vilket kom att bli EUROPHYT.⁷ Medlemsstaternas skyldigheter fastslås inte i direktivet och det finns ingen rättslig grund för procedurer och rutiner inom det webbaserade systemet. EUROPHYT avser rapportering av sådana sjukdomar (till exempel bakterie-, svamp- eller virussjukdomar) och skadedjur inom jordbruk, trädgårdsnäring och skogsbruk, som regleras av växtskyddslagstiftningen. Utöver EU:s medlemsstater, deltar även Kroatien och Turkiet samt European and Mediterranean Plant Protection Organization

⁷ Europhyt består av två delar: EUROPHYT-CIRCA och EUROPHYT-PHY. Det första är främst en informationsdatabas medan det senare fungerar som ett varningssystem.

(EPPO). Det tredje land vars försändelse innehåller smittan, underrättas också per e-post av den medlemsstat som upptäckt smittan i fråga.

Kommissionens kontaktpunkt

Ansvariga på kommissionen tillhör DG Hälsa och konsumentskydds direktorat Safety of the food chain, enheten för Biotechnology and plant health samt DG Hälsa och konsumentskydds direktorat Food and Veterinary Office, enheten Food and plant origin, plant health; processing and distribution.

Svensk kontaktpunkt

Jordbruksverket är svensk kontaktpunkt för EUROPHYT, och ansvarig handläggare tillhör växtinspektionen, vilken är en del av växtavdelningen på Jordbruksverket.

Rutiner

Systemet används främst för import från tredje land. I systemet rapporteras utöver upptäckta fall av skadegörare/sjukdomar, även importsändningar som inte uppfyller gemenskapens krav, till exempel ifall vissa dokument saknas, om dokumenten varit bristfälligt ifyllda eller ifall märkning av godset inte skett på korrekt sätt. Systemet används också vid försändelser inom EU där skadegörare/sjukdomar för vilka en medlemsstat har upprättat en så kallad skyddad zon har konstaterats. Genom att upprätta en skyddad zon, försöker medlemsstater som inte har förekomst av en skadegörare/sjukdom, förhindra att dessa potentiella smittspridare kommer in i landet. Alla upptäckter av så kallade karantänskadegörare inom EU skall rapporteras och även skadegörare som inte får spridas till någon medlemsstats skyddade zon.

Notifiering i EUROPHYT skall ske inom 24 timmar efter det att ett misstänkt fall upptäckts. Detta kan dock vara svårt att uppnå i vissa fall, då labbsvar måste inväntas för att kunna bekräfta smittan. Det finns emellertid möjlighet att rapportera ännu icke bekräftade fall för att sedan inkomma med kompletteringar. Efter att en medlemsstat har gjort en notifiering i systemet, skickas denna per e-post till alla medlemmar av EUROPHYT. EUROPHYT är både ett varnings- och ett informationssystem men notifieringarna ser likadana ut i båda fallen. Medlemsstaterna får därefter avgöra hur allvarlig informationen är för det egna landet. I de fall det inte rör sig om mycket akuta fall, får medlemsstaterna ändå en indikation på vilka länder och försändelser som bör följas extra noga.

Inkomna notifieringar går in i EUROPHYT-systemet och Jordbruksverket får dem till ett gemensamt e-postkonto som kontrolleras flertal gånger per dygn. Varje vecka skickar Jordbruksverket ut en sammanställning av de underrättelser som kan vara av intresse för svenska inspektörer och skulle det vara något mycket akut, skickas ett separat e-postmeddelande med information kring detta. Muntlig underrättelse till kommissionen lämnas normalt inte av den medlemsstat som upptäckt skadegörare, men det skulle kunna ske i mycket akuta fall.

I Sverige upptäcks allvarliga växtskadegörare vanligtvis av regional inspektör som även har behörighet att lägga in uppgifter om skadegöraren i EUROPHYT. Notifieringen lämnar dock inte Sverige förrän behörig handläggare på Jordbruksverket kontrollerat uppgifterna och godkänt notifieringen. Inspektörerna brukar efter att de har lagt in uppgifterna, även skicka e-post eller ringa till behörig på Jordbruksverket så att denne uppmärksammas på att det finns en svensk notifiering i systemet som måste skickas till övriga medlemsstater. Annars kontrollerar ansvarig på Jordbruksverket en gång per dygn att det inte väntar några svenska notifieringar i systemet.^{iv}

EWRS (Early Warning and Response System)

Rättslig grund, medlemmar och syfte

I början av 1990-talet drabbades Storbritannien av stora utbrott av galna ko-sjukan (BSE) och år 1996 upptäcktes de första fallen av sjukdomen variant Creutzfeldt-Jakobs sjukdom (vCJD) i människor som ätit BSE-smittat nötkött. I samband med upptäckten av vCJD påbörjades diskussioner inom EU kring ett system för förmedling av information vid upptäckta fall av smittsamma sjukdomar bland människor.

Systemet för tidig varning för smittsamma sjukdomar, EWRS, etablerades genom Europaparlamentets och rådets beslut (2119/98/EG) som en del av gemenskapsnätverket för epidemiologisk övervakning och kontroll av smittsamma sjukdomar (*Network on Communicable Diseases*). Övriga delar består av åtgärder av långsiktig och övervakande karaktär. I kommissionens beslut (2000/57/EG) fastlades de operativa rutinerna för EWRS. Syftet med nätverket är att omedelbart meddela relevanta aktörer inom EU om utbrott som kan få gränsöverskridande konsekvenser och det har bland annat använts i samband med upptäckter av fågelinfluensa hos människor och SARS. Genom EWRS länkas medlemsstaterna, kommissionen och EU:s smittskyddsinstitut, ECDC, samman. Den medlemsstat som sprider information i EWRS, kan välja om den även vill delge informationen till WHO. WHO har ingen behörighet att lägga in uppgifter i EWRS.

Rapporteringskyldighet råder men vad omedelbar underrättelse innebär i praktiken är inte reglerat. Skulle en medlemsstat underlåta att meddela EWRS om en allvarlig risk, har kommissionen i teorin möjlighet att dra medlemsstaten inför EG-domstolen. Då medlemsstaterna uppfyller sina åtaganden väl, har detta aldrig skett.

Kommissionens kontaktpunkt

DG Hälsa och konsumentskydds direktorat Public Health & Risk Assessment, enheten Health Threats.

Svensk kontaktpunkt

Socialstyrelsens smittskyddsjour samt enhetschefen för Socialstyrelsens Smittskydds-enhet har behörighet att lägga in uppgifter i EWRS.

Rutiner

I det webbaserade varningssystemet kan medlemsstaternas nationella hälsomyndigheter snabbt informera övriga medlemmar av nätverket om utbrott av smittsamma sjukdomar som hotar att sprida sig till andra länder inom unionen. EWRS definierar tre varningsnivåer där aktiveringsnivå 1 motsvarar informationsutbyte för det fall att ett utbrott skulle kunna ske, nivå 2 ett potentiellt hot och nivå 3 ett fastställt hot. Ansvarig myndighet i det berörda landet skall omedelbart meddela om ett utbrott som motsvarar dessa beskrivningar. Vid hot på nivå 2 och 3, skall hotets karaktär och omfattning anges samt vilka åtgärder rapporterade medlemsstat avser vidta. En gång om året, före den 31 mars, är medlemsländerna skyldiga att sammanställa och rapportera vilka incidenter de har haft under året.

EWRS består av en webbsida för skyddad information där medlemsstaterna kan ange anledningen till att man informerar övriga medlemmar av systemet, vilken typ av incident det rör sig om, dess omfattning etc. Efter att en medlemsstat lagt in en varning på webbsidan, genererar systemet ett e-postmeddelande som per automatik når alla medlemmar av EWRS. I e-postmeddelandet anges enbart att något har inträffat och kontaktpunkterna måste därefter besöka webbsidan för att få information om incidenten. I systemet kan en medlemsstat välja att endast informera ett fåtal medlemsstater (selective messaging). Dessa meddelanden når också alltid kommissionen.

När meddelande om ett möjligt hot inkommer till kommissionen, agerar jourhavande handläggare vid enheten Health Threats. Denne utses på veckobasis efter ett rullande schema. Till EWRS har kommissionen kopplat en sms-funktion som innebär att alla handläggare vid enheten Health Threats omedelbart får ett sms när en varning på nivå 2 eller 3 lagts in i systemet. Jourhavande är dock den ende som har skyldighet att agera i ett första skede. Vid mycket akuta fall, finns det möjlighet att kontakta denne via telefon och vice versa. Medlemsstaterna skulle även kunna kontakta kommissionens Security Office som då ser till att jourhavande vid EWRS blir varse om att något har hänt. Skulle denne inte svara, kontaktas den person som har jour veckan därpå och så vidare till dess att någon har reagerat på varningen. Anser jourhavande att varningen är allvarlig, kontaktar denne ECDC för deras bedömning.

Vid en allvarlig kris används den så kallade Health Emergency Operations Facility (HEOF), vilken är en struktur bestående både av kris- och kommunikationscentralen samt inkallad personal. Då kris- och kommunikationscentralen hyser datorer och kommunikationsutrustning, används den delen av HEOF även på daglig basis. Personalorganisationen aktiveras däremot endast vid en mycket allvarlig kris och drar på resurser från alla enheter på direktoratet Public Health and Risk Assessment. Den personella delen av HEOF aktiveras av direktören för DG Hälsa och konsumentskydd och uppgår till 150 personer som tas ur ordinarie tjänst för att arbeta i skift vid HEOF.

För svensk del har Socialstyrelsen skapat en särskild e-postbox för inkommande meddelanden i EWRS, vilken bevakas av smittskyddsjouren. Socialstyrelsen upphandlar just nu en tjänst där smittskyddsjouren kan få meddelanden från EWRS direkt till mobiltelefonen så att vakthavande inte behöver hålla uppsikt över inkorgen. Jouren kan därmed direkt uppsöka webbsidan efter en varning via mobiltelefonen. Efter en inkommande varning i EWRS gör smittskyddsjouren, i samråd med enhetschefen för Smittskydds enheten, en bedömning av vilka svenska aktörer - oftast smittskyddsläkare och Smittskydds institutet - som skall meddelas. Detta sker per e-post. Smittskyddsjouren har också ansvar för att förmedla information kring svenska incidenter till övriga medlemmar av EWRS. I egenskap av nationell kontaktpunkt kan Socialstyrelsen föreslå utdelning av läsrättigheter till andra aktörer och kommissionen delar därefter ut denna.

Smittskyddsinstitutet och en handläggare på Socialdepartementet har möjlighet att läsa information i EWRS.

Koppling till system utanför EU

Världshälsoorganisationen WHO antog i maj 2005 en revidering av rådande internationella hälsovårdsbestämmelser (IHR), vilken trädde i kraft den 15 juni 2007. Därmed införlivas ett nytt regelverk i svensk lagstiftning. En del av IHR är att öka informationsutbytet mellan WHO:s 193 medlemsländer avseende smittsamma sjukdomar och syftet med revideringen är att förhindra spridning av allvarliga hot mot människors hälsa över gränserna. IHR innebär att alla verksamheter med ansvar för människors hälsa är skyldiga att rapportera misstänkta internationella hot mot människors hälsa till Socialstyrelsen, som i sin tur skall förmedla informationen till WHO. Varje land inom WHO skall utse en nationell kontaktpunkt, vilken skall vara tillgänglig dygnet runt för inkommande fax, telefonsamtal och e-post från WHO:s utsedda kontaktpunkter. Än så länge har medlemmarna av WHO endast utsett nationella kontaktpunkter, men det är meningen att WHO skall bygga upp ett informationssystem i någon form. 80 procent av medlemmarna i EWRS har i dag utsett en annan kontaktpunkt för IHR än för EWRS, vilket gör att det inte går att använda EWRS för att förmedla information till WHO enligt IHR. I nuläget äger dock diskussioner rum kring möjligheterna att koordinera EWRS och WHO:s system.^v

RAPEX (Rapid Alert System for Non-food Products)

Rättslig grund, medlemmar och syfte

RAPEX är ett system som i huvudsak syftar till att möjliggöra snabbt informationsutbyte i händelse av en allvarlig risk av EU-omfattning för konsumenternas hälsa och säkerhet, såsom till exempel elfel och farliga gifter. Livsmedel och läkemedel är exkluderade från detta varningssystem, och regleras genom särskilda varningssystem vilka beskrivs senare i kartläggningen. Utöver EU:s medlemsstater är även Norge, Liechtenstein och Island medlemmar av systemet. Enligt Europaparlamentets och rådets direktiv (2001/95/EG) skall en medlemsstat som vidtar åtgärder som begränsar utsläppandet av produkter på marknaden eller som kräver att de skall dras tillbaka eller återkallas, genom notifikation i RAPEX underrätta kommissionen om åtgärderna. Riskbedömningen hos respektive medlemsstat utgår från kommissionens beslut (2004/418/EG) om fastställande av riktlinjer för förvaltningen av RAPEX och för underrättelser enligt kapitel 5 i direktiv (2001/95/EG).

Då direktivet anger att medlemsstaterna skall rapportera om risker i produkter, har kommissionen i teorin möjlighet att vidta åtgärder mot den medlemsstat som skulle underlåta att rapportera om en produkts potentiella risker. Åtgärden skulle i sådana fall innebära att kommissionen drar medlemsstaten inför EG-domstolen. Kommissionen vill dock av princip inte vidta sådana åtgärder och försöker istället genom kommunikation inskräpa vikten av att medlemsstaterna förmedlar notifikationer snarast möjligt.

Kommissionens kontaktpunkt

RAPEX-frågor inom kommissionen tillhör DG Hälsa och konsumentskydd, direktoratet Consumer Affairs, enheten Product and Service Safety Unit. RAPEX-gruppen består av tolv personer varav fyra arbetar med RAPEX-frågor på heltid medan övriga kallas in vid ovanligt hög arbetsbelastning eller då någon ur kärngruppen är borta.

Svensk kontaktpunkt

Konsumentverket är svensk kontaktpunkt för RAPEX och ansvarig handläggare är placerad på Konsumentverkets enhet Marknadskontroll och branschkontakter.

Rutiner

Tidsfristen löper från omedelbart till senast tre dagar efter det att nödsituationen upptäckts i det egna landet och informationen bör samtidigt förmedlas till kommissionen via dess mobiltelefon till DG Hälsa och konsumentskydds direktorat Consumer Affairs, enheten för Product and service safety. Dess RAPEX-grupp har beredskap dygnet runt via två jourhavande handläggare som kan nås på mobiltelefon. Alla i RAPEX-gruppen har tillgång till inkommande notifikationer och en handläggare har ansvar för att bevaka e-postlådan.

Vid risker av mindre brådskande karaktär finns för medlemsstaterna tidsfrister mellan 10 och 45 dagar och för återkoppling från kommissionen till medlemsstaterna, mellan fem och 45 dagar. RAPEX är således ett kombinerat informations- och varningssystem.

Efter att en medlemsstat gjort en notifikation i RAPEX, visas denna direkt på dataskärmen hos ansvariga på kommissionen. Kommissionen kontrollerar och värderar därefter inkommande varning och undersöker huruvida en annan medlemsstat redan lagt in en varning angående samma produkt så att inget dubbelarbete sker. Systemet sänder endast ut en varning om en produkt oavsett hur många medlemsstater som larmat om dess risk. Kommissionen skall efter granskning vidarebefordra underrättelsen till övriga medlemsstater (förutsatt att åtgärden är förenlig med gemenskapslagstiftningen) så snart som möjligt och senast inom tre dagar. Varningar från medlemsstaterna går alltid via kommissionen och inga direkta kontakter sker mellan medlemsstaterna.

Medlemsstaterna ser omedelbart vilken typ av notifikation det rör sig om då kommissionen i det första fältet anger huruvida det rör sig om en "serious risk", en "non serious risk" eller endast information. (Meddelanden i kategorin information genomgår ingen kvalitetsgranskning på kommissionen utan vidarebefordras direkt i systemet då det inte kräver någon uppföljning från medlemsstaternas sida). För mycket allvarliga situationer finns även en fjärde kategori som benämns "notification requiring emergency actions". I dessa fall handlar det om åtgärder som måste vidtas inom minuter och denna kategori har aldrig använts. Skulle en risk vara av så allvarlig karaktär, skulle kommissionen också ringa till medlemsstaternas kontaktpunkter. Vid en sådan händelse är chefen för Konsumentverkets

enhet Marknadskontroll och branschkontakter svensk kontaktpunkt. Kommissionen har därför tillgång till dennes mobilnummer, liksom numret till övriga kontaktpunkter inom medlemsstaterna. Utöver enhetschefens tillgänglighet per mobiltelefon, finns ingen särskild jourorganisation på Konsumentverket.

Varje medlemsstat har skyldighet att utreda om varor som stoppats i andra medlemsstater finns i det egna landet. Finns produkten på en medlemsstats marknad, är den skyldig att reagera på varningen och ange vilka åtgärder som vidtagits i landet. RAPEX känner av ifall en kontaktpunkt i en medlemsstat inte har mottagit ett skickat meddelande och kommissionen får på så vis kännedom om det, varpå de kan följa upp varför så har skett. En första notifikation och efterföljande reaktioner på denna från andra medlemsstater samlas i en fil och all information relaterad till fallet finns därför på ett ställe i systemet. Varje medlemsstat har möjlighet att invända mot ett utfärdat larm och i dessa fall återkommer kommissionen till den medlemsstat som lagt in en varning i RAPEX. För svensk del innebär det att Konsumentverket vänder sig till den aktör som utfärdat larmet i det svenska systemet för mer information och senare återkoppling till kommissionen. Information relaterad till invändning och uppföljning läggs även den i samma fil som den ursprungliga varningen och dess reaktioner.

Alla varningar läggs till den veckovisa sammanställningen samt publiceras på kommissionens webbsida före distribution av den veckovisa sammanställningen. Aktörerna i det svenska nätverket mottar per e-post de veckovisa sammanställningar av notifikationer i RAPEX som kommissionen distribuerar i Sverige via Konsumentverket. Därefter har de ansvar för att undersöka och meddela Konsumentverket huruvida nämnda produkter finns på marknaden eller inte. Det är alltid Konsumentverket som förmedlar informationen till och från kommissionen även om produkten ifråga kanske sorterar under en annan myndighet i det svenska systemet. Det svenska nätverket består av myndigheterna Arbetsmiljöverket, Vägverket, Elsäkerhetsverket, Jordbruksverket, Kemikalieinspektionen, Läkemedelsverket, Räddningsverket, Statens Strålskyddsinstitut och Sjöfartsverket, kommunernas konsumentvägledare samt branschorganisationer och företag av varierande storlek.

Även om Konsumentverket utgår från kommissionens riktlinjer, är myndigheten beroende av att övriga aktörer i det svenska systemet inser vikten av riktlinjerna och följer dessa. Detta eftersom de har skyldighet att rapportera potentiella riskprodukter till Konsumentverket som i sin tur kontrollerar informationen innan de registrerar notifikationer i RAPEX. Informationen till Konsumentverket sker enligt en blankettmall som berörda aktörer har tillgång till och efter ifyllnad skickar till ansvarig handläggare på Konsumentverkets enhet Marknadskontroll och branschkontakter. Konsumentverkets svenska nätverk används både för att förmedla varningar till EU och för att sprida information inom Sverige vid ett inkommande larm från EU. I allvarliga fall kontaktas även media för information till allmänheten. En omedelbar underrättelse till kommissionen är omöjlig att uppnå då informationen i alla led måste vara helt korrekt innan

kommissionen underrättas. Vid en upptäckt på den svenska marknaden skall Konsumentverket kontrollera riktigheten i varningen, jurister skall granska legala aspekter av ett återkallande från marknaden och varans tillverkare samt importör skall identifieras.

Koppling till system utanför EU

Eftersom ungefär 50 % av de produkter som rapporteras i RAPEX importeras från Kina, har EU genom avtal (Memorandum of Understanding) med Kina skapat ett RAPEX Kina. Detta system är inte öppet för medlemmar av RAPEX men kommissionen använder det för notifikationer till kinesiska myndigheter avseende produkter från Kina så att myndigheterna snabbt kan återkalla farliga inhemska produkter från marknaden, utfärda exportförbud och vidta andra åtgärder. Systemet behandlar inte produkter som exporteras från EU till Kina, då andelen farliga produkter är försvinnande liten. EU har även genom Memorandum of Understanding ett formaliserat informationsutbyte med USA då USA och EU ofta importerar samma produkter. Detta informationsutbyte sker dock via vanlig e-post med utsedda kontaktpunkter.

Det finns även vissa kopplingar mellan systemet det europeiska övervaknings- och informationssystemet ICSMS och RAPEX, även om det förra behandlar fler typer av produkter än RAPEX och inte har samma rättsliga grund. Eftersom ICSMS inte är rättsligt reglerat kan en större mängd och bredd av information matas in och elva av EU:s medlemsstater deltar i dag i nätverket, som bekostas av medlemmarna själva. Då många av medlemsstaternas kontaktpunkter också är kontaktpunkter för ICSMS skall det dock i framtiden bli möjligt att fylla i ett gemensamt formulär till båda systemen. Systemen kommer dock inte att i övrigt vara kopplade till varandra.^{vi}

RAS BICHAT (Rapid Alert System for Biological and Chemical Attacks and Threats)

Rättslig grund, medlemmar och syfte

EU:s samarbete kring beredskap för biologiska och kemiska hot och attacker intensifierades omedelbart efter terroristattacker i USA den 11 september 2001 och de efterföljande incidenterna med avsiktlig spridning av mjältbrandssporer. Vid rådmötet den 15 november 2001 uppmanade EU:s hälsoministrar kommissionen att utarbeta ett åtgärdsprogram om samarbete kring beredskap och ingripanden vid biologiska och kemiska hot. Detta blev sedermera rådets och kommissionens BICHAT-program (Programme of cooperation on preparedness and response to biological and chemical agents attacks) vilket antogs av Hälsoskyddskommittén⁸ den 17 december 2001. Varningssystemet RAS BICHAT är en del av programmet och sattes i bruk i juni 2002.

⁸ Hälsoskyddskommittén skapades genom rådsslutsatser år 2001 och är ett informellt samarbetsorgan under hälso- och sjukvårdsministrarna i EU och EU-kommissionären för hälsofrågor. Kommittén består av en hög tjänstemän per medlemsstat, observatörer från ECDC, EMEA och WHO samt kandidatländer, Norge, Island, Liechtenstein och Schweiz.

Genom RAS BICHAT larmas om sannolika eller redan genomförda utsläpp av biologiska och kemiska substanser till följd av ett antagonistiskt angrepp. Systemet förbinder Hälsoskyddskommitténs ledamöter med utsedda kontaktpunkter, vilka bevakar systemet dygnet runt så att ledamöterna snabbt kan inkallas och svara för kommunikationen i en nödsituation. Syftet är att skapa ett informationssystem som lagrar och bearbetar uppgifter för att snabbt upptäcka, spåra och bedöma hot samt skicka ut förhandsvarningar innan en händelse har bekräftats officiellt. Medlemsstaterna skall meddela varandra vid misstanke om fara, vid händelser av gränsöverskridande karaktär, vid händelser som kräver samordnade åtgärder inom EU och vid händelser som kan kräva assistans från andra länder. Utöver varningsfunktionen, kan systemet användas för informationsutbyte och koordinering av krishanteringsinsatser mellan medlemsstaterna.

RAS BICHAT vilar inte på någon annan formell grund än BICHAT-programmet och således råder ingen rapporteringsskyldighet. Det finns planer på att formalisera och uppdatera innehållet i programmet inom två år, varpå rapporteringsskyldighet kan komma att bli verklighet.

Kommissionens kontaktpunkt

Kommissionens kontaktpunkt är DG Hälsa och konsumentskydds direktorat Public Health & Risk Assessment, enheten Health Threats.

Svensk kontaktpunkt

Socialstyrelsens smittskyddsjour är svensk kontaktpunkt.

Rutiner

Medlemsstaterna lägger in varningar i det webbaserade systemet för RAS BICHAT, varpå detta genererar ett sms till alla anställda vid enheten Health Threats. Dessa kan därefter, oavsett var de befinner sig, gå in i webbsystemet via sina bärbara datorer. Medlemsstaterna skall dessutom kontakta kommissionen genom telefonsamtal till Security Office i Bryssel, som i sin tur ringer till jourhavande vid DG Hälsa och konsumentskydds enhet Health Threats. Denne har därefter en timmes inställelsetid till kris- och kommunikationscentralen i Luxemburg och är den enda på enheten som i ett första skede har skyldighet att reagera på varningen. Efter en timme ringer Security Office till kris- och kommunikationscentralen för att försäkra sig om att jourhavande verkligen finns på plats. Bedömer jourhavande att förstärkning krävs, kallar denne in fler anställda. Väl på plats skall jourhavande kontrollera innehållet i varningen, verifiera att det är en behörig avsändare samt ringa till larmande medlemsstaten för att undersöka att det som står stämmer och om det finns ytterligare information som kan vara viktigt att veta. Därefter skickas varningen genom RAS BICHAT till alla medlemsstaters kontaktpunkter och till ledamöterna i Hälsoskyddskommittén. Varning från en medlemsstat når därför aldrig övriga medlemsstater direkt genom systemet. Alla medlemsstater måste svara på varningen inom en timme, antingen genom sin ledamot i Hälsoskyddskommittén eller genom sin nationella kontaktpunkt. Har ett svar

inte inkommit inom utsatt tidsram, ringer kommissionen till medlemsstaterna ifråga för uppföljning.

Vid en allvarlig kris används den så kallade Health Emergency Operations Facility (HEOF), vilken är en struktur bestående både av kris- och kommunikationscentralen samt inkallad personal. Då kris- och kommunikationscentralen hyser datorer och kommunikationsutrustning, används den delen av HEOF även på daglig basis. Personalorganisationen aktiveras däremot endast vid en mycket allvarlig kris och drar på resurser från alla enheter på direktoratet Public Health and Risk Assessment. Den personella delen av HEOF aktiveras av direktören för DG Hälsa och konsumentskydd och uppgår till 150 personer som tas ur ordinarie tjänst för att arbeta i skift vid HEOF.

Vid en inkommande varning genom RAS BICHAT, mottar Socialstyrelsens smittskyddsjour, som har beredskap dygnet runt, ett e-postmeddelande.⁹ E-posten anger bara att något har hänt, och smittskyddsjouren måste uppsöka RAS BICHAT:s skyddade webbsida för att få information kring vad som har hänt. Smittskyddsjouren har också ansvaret för att larma övriga berörda aktörer i Sverige, vilka varierar beroende på typ av händelse. Tillgång till RAS BICHAT har personalen i smittskyddsjouren, enhetschefen vid Socialstyrelsens smittskydds-enhet samt en handläggare vid Socialdepartementet. Utgående varningar till EU går också via smittskyddsjouren som mottar information om en svensk incident från SOS Alarm och därefter avgör huruvida varningen skall vidarebefordras till EU eller inte.

Koppling till system utanför EU

Vid allvarliga incidenter meddelar kommissionen även medlemmar av Global Health Security Initiative (GHSI), vilket är en informell struktur för snabb informationsspridning kring terroristangrepp med CBRN-förtecken. Medlemmar i GHSI är WHO, kommissionen, Frankrike, Tyskland, Italien, Japan, Mexiko, Storbritannien och USA. Informationsutbyte sker genom telefonsamtal till utsedda kontaktpunkter för respektive land/organisation, där enheten Health Threats är kommissionens kontaktpunkt.^{vii}

RASFF (Rapid Alert System for Food and Feed)

Rättslig grund, medlemmar och syfte

RASFF är ett informations- och varningssystem mellan EU:s medlemsstater, Norge, Island, Liechtenstein, kommissionen och European Food Safety Authority (EFSA). Europaparlamentets och rådets förordning (EG) nr 178/2002 anger att aktörer knutna till RASFF är skyldiga att omedelbart

⁹ SOS Alarm hade tidigare uppdraget att vara mottagare för larm genom RAS BICHAT men då dessa larm numera är endast webbaserade, går informationen direkt till smittskyddsjouren. Om kommissionen av någon anledning inte skulle få någon respons från Socialstyrelsen, skulle den eventuellt kunna förmedla informationen via SOS Alarm som då får i uppgift att få tag på smittskyddsjouren. Detta är emellertid inte helt utrett i dagsläget.

rapportera till kommissionen ifall livsmedels- eller foderprodukter som kan medföra allvarliga hälsorisker upptäckts på den egna marknaden. Eftersom RASFF grundas i en förordning, är bestämmelserna bindande och rapporteringsskyldighet råder, vilket innebär att kommissionen skulle kunna dra en medlemsstat inför EG-domstolen om denna underlåtit att rapportera i enlighet med förordningen. Det preciseras dock inte i förordningen vilken tidsram en "omedelbar underrättelse" innefattar och underrättelser från medlemsstaterna tar ofta något eller några dygn eftersom all information måste stämmas av, kontrolleras och analyseras. Det är därför osannolikt att kommissionen verkligen skulle dra en medlemsstat inför EG-domstolen.

Kommissionens kontaktpunkt

Ansvar för RASFF på kommissionens sida vilar på DG Hälsa och konsumentskydds direktorat Safety of the food chain, enheten Hygiene and control measures. Sex personer på enheten arbetar med RASFF-frågor.

Svensk kontaktpunkt

Officiell svensk kontaktpunkt för RASFF är Livsmedelsverket, men Livsmedelsverket och Jordbruksverket har delat upp ansvaret såtillvida att Livsmedelsverket ansvarar för livsmedelsrapportering och Jordbruksverket för rapportering om foder. Kommissionens utskick innehåller såväl misstänkt foder som livsmedel, vilket innebär att Livsmedelsverket och Jordbruksverket har åtkomst till det som berör även den andra myndigheten. Merparten av meddelandena i RASFF rör endast livsmedel.

Rutiner

Det råder vissa skillnader i kriteriebedömningarna mellan Sverige och kommissionen då förordningen är oklar på en del punkter. Detta skall korrigeras i en ny förordning, vilken i nuläget är mycket skissartad i sin utformning varför det troligtvis kommer att dröja några år innan den träder i kraft. Där skall även rutinerna för RASFF regleras mer i detalj, såsom inom vilken tidsram en medlemsstat måste varna övriga medlemsstater, att alla medlemsstater måste ha ett jourssystem för händelser utanför kontorstid etc.

Varje medlemsstat skickar notifikationer per e-post till kommissionen och dessa når inte övriga medlemsstater direkt. Kommissionen gör istället en bedömning av informationen och väljer utifrån denna bedömning att antingen avvisa notifikationen eller att omedelbart vidarebefordra den till övriga medlemsstater. Skulle en notifikation avvisas, har medlemsstaterna möjlighet att komplettera med information för en ytterligare bedömning från kommissionen. Även godkända notifikationer brukar kompletteras med information allteftersom medlemsstaten får mer exakta uppgifter. Vid en notifikation från en medlemsstat, gör kommissionen också en bedömning av hotnivån och märker meddelandet före spridning till medlemsstaterna. Märkningen görs enligt en tregradig skala från "alert" och "information" till "news". Den senare kategorin avser främst information kring systemförändringar, journalnummer att ringa vid helger samt andra administrativa ärenden. I den kategorin hamnar även information från tredjeländer som haft problem med vissa anläggningar eller produkter och

vill uppmärksamma EU på det. En notifikation klassas normalt som en alert om produkten ifråga finns på EU:s inre marknad. Rör det sig om en produkt som avvisats vid en gränskontrollstation, klassas denna som information. I förhandlingarna inför en ny förordning, diskuteras en justering av klassificeringsgraderna då nuvarande skala upplevs som för trubbig. Exempelvis innefattar inte ett alert-meddelande i dag någon bedömning av hotets risknivå, vilket skulle kunna inkluderas i framtiden.

Kommissionen är skyldig att sprida varje meddelande som visar att det finns problem och risker rörande livsmedel och foder som inte uppfyller de krav som ställs i föreskrifterna om livsmedels- och fodersäkerhet. Om ett parti, en container eller en last avvisas av en behörig myndighet vid en gränskontrollstation i EU, har kommissionen skyldighet att omedelbart underrätta samtliga gränskontrollstationer inom EU, samt det tredje land där varuförsändelsen har sitt ursprung.

Kommissionen sprider per e-post sammanställningar av inkomna notifikationer ett flertal gånger per dygn. I inledningen av notifikationerna anges vilken typ av hot och från vilket land och ibland även vilka andra länder som kan beröras. Kommissionen publicerar också varje vecka notifikationer från medlemsstaterna på sin webbsida, men då är information om företaget raderad för att skydda sekretessbelagda uppgifter.

Kommissionen kommer till hösten 2007 att testa en första version av ett webbaserat system för notifikationer i syfte att snabbare kunna förmedla strukturerad information till nätverket. I systemet skall kontrollmyndigheter i medlemsstaterna mata in information, varpå behöriga på central nivå samt på kommissionen skall godkänna informationen innan den sprids i systemet.

Skulle en mycket allvarlig incident inträffa utanför kontorstid, skall medlemsstaterna omedelbart kontakta RASFF-gruppen via dess telefonnummer för nödsituationer. Numret går till gruppens jourhavande handläggare, vilken är tillgänglig dygnet runt per mobiltelefon. (Jourhavande handläggare roterar på veckobasis). Om larmet visar sig ha implikationer för flera medlemsstater, ringer jourhavande till medlemsstaternas kontaktpunkters angivna mobiltelefonnummer. För svensk del har detta endast skett i syfte att testa att personen verkligen är tillgänglig dygnet runt.

Livsmedelsverket

Livsmedelsverket har för livsmedelsnotifikationer via RASFF upprättat en särskild e-postadress, vilken är öppen för alla. Den är dock primärt avsedd för lokala tillsynsmyndigheter såsom kommunerna. Samma e-postkonto är också mottagare av notifikationer via RASFF. På Livsmedelsverket har 15-20 personer tillgång till RASFF och e-postkontot övervakas varje dag efter ett rullande schema. Sverige har i nuläget angett ett mobiltelefonnummer som journummer till kommissionen avseende livsmedelsfrågor. Detta nummer tillhör en handläggare vid Livsmedelsverkets enhet för kommunstöd och även lokala tillsynsmyndigheter kan ringa dit vid akuta händelser utanför

kontorstid. Det finns dock en lista på ett antal mobilnummer vilken i framtiden skall användas för jour.

Enheterna för Kötttillsyn respektive Inspektion på Livsmedelsverkets Tillsynsavdelning kan upptäcka riskprodukter genom egna kontroller och meddela genom RASFF direkt. Möjligheten för Sverige att varna EU genom RASFF förutsätter dock att även lokala tillsynsmyndigheter rapporterar om misstänkta fall till Livsmedelsverket. Därför informerar Livsmedelsverket kontinuerligt om vikten av att rapportera detta och myndigheten planerar även att i närtid genomföra en utbildning om RASFF för berörda aktörer.

På webbplatsen Livsteck.net, ett forum för tillsynsmyndigheter på lokal, regional och central nivå, kan behöriga ladda ned en blankett för notifikation, som skickas till Livsmedelsverket per e-post eller fax. Livsmedelsverket lägger sedan in meddelandet i RASFF. Förordningen anger i stort vad som skall rapporteras i RASFF men Livsmedelsverket brukar även rapportera om icke angivna hot. Det händer därför att kommissionen avvisar notifikationen då kommissionen inte anser att denna uppfyller RASFF-kraven. Vid en utgående varning, skickar Livsmedelsverket utöver rapporten till RASFF, även ett e-postmeddelande till eventuellt berörda kommuner att de bör logga in på Livsteck.net och läsa notifikationen. På Livsteck.net lägger Livsmedelsverket ut alla notifikationer som avser produkter i Sverige, oavsett om risken upptäckts i Sverige eller genom ett meddelande i RASFF.

Vid inkommande varningar i RASFF begär Livsmedelsverket ofta uppföljning från kommissionen för att kunna ringa in vilka svenska kommuner som kan vara berörda. Drabbade kommuner informeras direkt och Livsmedelsverket kontaktar även centrallagret ifall det rör sig om ett stort antal kommuner. Varningar från kommissionen föranleder alltid att produkter på den svenska marknaden dras in, då varningarna bygger på att den varnande medlemsstaten gjort tillförlitliga kontroller. Medlemsstaterna har ingen skyldighet att återrapportera till kommissionen vilka åtgärder som vidtagits men däremot huruvida produkten har spridits till andra länder eller inte. Ibland vill kommissionen att de medlemsstater som har produkten på sin marknad skall testa den igen. I nuläget rapporteras även om produkter med tvivelaktig märkning etc, vilket inte innebär att produkten ifråga verkligen är en risk. Kontroller brukar därför utföras för att försäkra sig om det.

Efter att information om en risk har publicerats på Livsteck.net får respektive kommun vidta lämpliga åtgärder, såsom att kontakta leverantören, vilken skall informera återförsäljaren och allmänheten. Alla anläggningar finns i kommunens register så det är relativt enkelt att spåra vilka företag som är återförsäljare och dessa vet i sin tur vilka butiker som mottagit varorna. Enligt artikel 19 i förordningen har myndigheterna inget ansvar att informera allmänheten utan ansvaret vilar på företaget. Myndigheterna kan endast försöka få företaget att utföra sina åtaganden.

Tillsynsavdelningens enhet för internationell handel är slutlig mottagare av de notifikationer i RASFF som betecknas information (produkter som

avvisats vid en gränskontrollstation), då enheten arbetar med systemet TRACES, vilket är avsett just för gränskontroller.¹⁰ Då information på nivån "alert" riskerar att förbises i den strida strömmen av notifikationer, förs det diskussioner i EU om att förlägga information-funktionen till TRACES så att berörda handläggare får den riktade information de behöver.

Jordbruksverket

I nuläget finns endast en handläggare på Jordbruksverket för RASFF-frågor, vilken tillhör foderkvalitetsenheten. Tanken är dock att det skall finnas två som skall vara tillgängliga i händelse av en kris. Ett flertal anställda vid Jordbruksverket har tillgång till RASFF och kan därmed läsa av aktuella varningar för det fall att ansvarig handläggare inte är på plats. Inkomna notifikationer läses av på Jordbruksverket en gång per dag.

Jordbruksverket har för fodernotifikationer via RASFF upprättat en särskild e-postadress, vilken är öppen för alla med ansvar för foder inom Sverige. Jordbruksverket har också utarbetat en särskild blankett där den som upptäckt ett misstänkt foder kan fylla i de uppgifter som Jordbruksverket behöver för rapportering i RASFF. Detta innebär i praktiken att de flesta skickar sin rapport per post eller fax. Utifrån uppgifterna i blanketten, gör Jordbruksverket en bedömning och en labbanalys innan de fyller i det särskilda formulär, ett standardiserat Word-dok, som notifikationer i RASFF kräver. I formuläret framgår inte notifieringsgraden, dvs. alert eller information men om det är mycket bråttom, anges det i ämnesraden på e-posten. Företag och andra utövare uppmanas att skicka in rapport så snart som möjligt medan Jordbruksverket inväntar labbsvar för att sedan vidarebefordra all relevant information till kommissionen. Vid mycket brådskande fall skall Jordbruksverket ringa till kommissionen för förvarning innan e-post skickats, men sådana fall har ännu inte inträffat.

Förordningen anger vad som skall rapporteras i RASFF men skulle en icke angiven risk i ett misstänkt foder påträffas, rapporterar Jordbruksverket även det. Exempelvis gäller inte förordningen foder för sällskapsdjur, vilket Jordbruksverket brukar rapportera om för säkerhets skull. Detta förfarande skiljer sig dock åt mellan medlemsstaterna. Det som rapporteras i RASFF gäller såväl importerad som inhemsk foderproduktion.

Då Sverige importerar mycket lite foder, är det sällan varningar från kommissionen berör landet. Skulle så ändå vara fallet, använder sig Jordbruksverket av en sändlista för e-post omfattande relevanta aktörer inom industrin. Jordbruksverket kan dessutom identifiera alla som är berörda genom att söka i foderregistret, till vilket alla företag inom industrin är skyldiga att anmäla sig samt vilka foder de har. Från och med år 2007 skall också alla lantbrukare som handhar foder registrera sig i foderregistret. Eftersom registret innehåller information om alla användare av ett visst foder, kan de som riskerar att drabbas snabbt identifieras. SVA och Livsmedelsverket informeras också vid allvarliga fall. Varje vecka sammanställer handläggaren vid Jordbruksverket rapporterna från

¹⁰ Mer information om TRACES finns senare i kartläggningen.

kommissionen för intern spridning inom Jordbruksverket, bl.a. till gränsveterinärerna som då kan hålla ögonen öppna efter vissa produkter. Företagen är dock ofta snabba med att själva rapportera om och stoppa leveranser när de får kännedom om en risk i den egna produktionen.

Koppling till system utanför EU

RASFF-gruppen på kommissionen är utsedd kontaktpunkt för hela EU vad gäller informationsutbyte och larmaktivering i livsmedelssäkerhetsfrågor mellan EU och WHO:s globala nätverk för livsmedelssäkerhet, INFOSAN. Kommissionen planerar också att i framtiden upprätta nationella RASFF i intresserade tredjeländer, vilka skall kunna bilda regionala nätverk och så småningom ett världsomspännande nätverk. Detta arbete kommer att inledas genom tre seminarier under år 2007.^{viii}

3.2 Informationssystem

MARS (Major Accident Reporting System)

EU:s medlemsländer skall enligt Seveso II-direktivet från 1992 rapportera allvarliga kemikalieolyckor till övriga medlemsstater och kommissionen via MARS. Målet med MARS är att utbyta viktiga erfarenheter kring allvarliga incidenter i syfte att förbättra det förebyggande arbetet inom EU. Systemet förvaltas av Major Accident Hazards Bureau (MAHB), som är en del av EU:s forskningscentrum Joint Research Centre (JRC). DG Miljös direktorat Communication, Legal Affairs and Civil Protection, enheten Civil Protection samt MAHB är kommissionens angivna kontaktpunkter för MARS, men kontakter äger främst rum mellan MAHB och medlemsstaterna.

Enligt förordning (2003:789) om skydd mot olyckor, skall verksamhetsutövare i Sverige omgående informera Räddningsverket vid en händelse i den egna verksamheten, men det händer att rapportering inkommer från annat håll. Detta sker genom telefonsamtal till Räddningsverkets vakthavande tjänsteman (VT), varefter Räddningsverket har ansvar för att informera regeringen och övriga berörda myndigheter. Som svensk kontaktpunkt har Räddningsverket också ett ansvar att informera kommissionen. Detta behöver dock inte ske förrän inom tre månader efter det att olyckan ägt rum. Rapportering i MARS sker inte av VT utan av ansvarig handläggare på Räddningsverket, som i ett första skede endast registrerar en kortfattad rapport i MARS.

En mer fullständig rapport registreras i MARS när olycksutredningen är färdig, helst inom ett år. Denna innehåller en mer utförlig beskrivning av de ämnen som varit inblandade, olyckans konsekvenser samt lärdomar för att förebygga liknande olyckshändelser i framtiden. Den längre rapporten kan ofta ta längre tid än ett år, då många medlemsstater väljer att invänta åtal och domslut angående olyckan innan de avger fullständig rapport. Det enda skälet till att dröja med rapporteringen är att invänta rättsliga processer. Kommissionen har alltid möjlighet att skicka formella underrättelser till medlemsstaterna om de inte följer direktivet, såsom att underlåta att rapportera i tid.

Såväl de kortfattade som de fullständiga rapporterna registreras av medlemsstaterna som arbetskopior i MARS, varpå kommissionen omvandlar dem till slutliga rapporter. Dessa blir synliga för medlemsstaterna först när databasen uppdateras 1-2 ggr/år. I fall där kommissionen bedömer att medlemsstaterna skulle kunna ha nytta av en snabbare informationsförmedling än vanligt, skickas rapporten via vanlig e-post till ansvariga handläggare i medlemsstaterna. Dessa handläggare har också regelbunden kontakt med varandra och kommissionen genom deras deltagande i Committee of Competent Authorities på Seveso-området, där såväl Räddningsverket som Arbetsmiljöverket deltar.^{ix}

TRACES (Trade Control and Expert System)

TRACES skapades efter kommissionens beslut 2003/623/EG och är EU:s gemensamma datasystem för veterinärkontroller och spårbarhet. Genom kommissionens beslut (2004/292/EG), ålades medlemsstaterna att använda systemet. Deltar gör även Norge, Andorra och Färöarna. DG Hälsa och konsumentskydd, direktorat Animal health and welfare, enheten Animal health and standing committees, ansvarar för utveckling, drift och viss support av systemet medan varje medlemsstat ansvarar för inhemsk support, utbildning och administration.

I systemet integreras det tidigare ANIMO-systemet (meddelandesystem mellan veterinärmyndigheter och officiella veterinärer för bl.a. handel med djur) och SHIFT (rapid alert system for health controls on imports of veterinary concern) med syftet att nå en övergripande kontroll av djurtransporter inom EU. SHIFT var i praktiken aldrig i drift, och i nuläget är TRACES därför främst ett registrerings- och kontrollsystem. I systemet registreras förflyttningar av levande djur och vissa djurprodukter mellan medlemsstater samt import av djur, livsmedel och andra djurprodukter från länder utanför EU. Målsättningen är att i framtiden koppla ihop TRACES med RASFF.

En väntad leverans av animaliska produkter eller levande djur skall anmälas till gränskontrollen senast en arbetsdag före ankomst, vilket kan ske i TRACES. Vid transport inom anslutna TRACES-länder kan första delen av hälsointyget fyllas i av exportören.¹¹ Den officiella veterinären öppnar sedan detta och utfärdar ett intyg. Om systemet inte fungerar på 24 timmar skall del ett av intyget faxas till berörd myndighet i mottagarlandet. Aktörer som importerar från ett land utanför EU kan fylla i första delen av gränskontrolldokumentet (CVED) i systemet och kontakta berörd gränskontrollstation via fax eller telefon. Det är oklart om det utfärdas sanktioner mot en medlemsstat som har underlåtit att rapportera om en leverans eller om en misstänkt smitta. Om en medlemsstat upptäcker att

¹¹ Del 1 innehåller information om försändelsen såsom avsändare, mottagare, försändelsens innehåll etc. Del 2 innehåller en hälsoförsäkran för djuren, vilken ges av veterinär efter att denne har inspekterat exportpartiet. Del 3 innehåller information om eventuell inspektion av sändningen i mottagarlandet och når endast berörda myndigheter.

information kring en viss leverans saknas, kontaktas den centrala myndigheten i den medlemsstat varifrån leveransen kommer. Denna kontaktar i sin tur lokal myndighet/veterinär.

Systemet möjliggör att myndigheter i berörda medlemsstater kontinuerligt kan följa en leverans samt se historiken för exportören ifråga. Utifrån historiken kan medlemsstaterna undersöka huruvida det i tidigare leveranser från exportören funnits smitta el smittorisk, och därefter besluta om provtagning. Vid misstanke om smitta, skall nästkommande 10 sändningar från samma anläggning kontrolleras. I övrigt följer provtagningarna en fastställd frekvens. Idag är det svårt för medlemsstaterna att få överblick över hur många nästkommande sändningar som kontrollerats då medlemsstaterna inte kan se ifall en annan medlemsstat har utfört smittkontroll. Systemet skall för detta ändamål förbättras.

TRACES kan anses vara ett varningssystem såtillvida att varje medlemsstat som riskerar att motta en misstänkt leverans snabbt får vetskap om det. Dessutom kan TRACES kopplas ihop med GIS-system (Geographic Information System) för ännu mer specifik övervakning och man kan upprätta spärrzoner i områden med hög smittorisk samt planera och lägga om transporter utifrån uppgifterna i TRACES. Genom CVED går det att vid transporter av levande djur se vem som är exportör, importör och mottagare till leveransen, exakt när leveransen lämnade ursprungsstället, ankom en viss gränsstation, med vilken bil den färdas i etc. Vid en del leveranser av riskprodukter såsom kött i foder, måste veterinär vid slutdestinationen bekräfta mottagning. Detta för att motverka att riskprodukter hamnar på drift.

Jordbruksverket och Livsmedelsverket är svenska kontaktpunkter för TRACES då man inom EU skiljer på non-human och human consumption av animaliska produkter. Även länsstyrelserna har behörighet att gå in i systemet och distriktsveterinärer har behörighet att se information rörande deras egna områden medan gränskontrollveterinärers behörighet begränsas till den egna stationen. Enskilda företag kan endast se sina egna intyg samt söka adresser till anläggningar av intresse.

Vid transporter inom EU ansvarar respektive ursprungsland för kontroll och smittprovtagning av djur och produkter. Vid transitering genom EU, har centrala myndigheter i berörda länder samt lokala myndigheter i de områden leveransen passerar behörighet att följa leveransen. Den medlemsstat som är slutdestination för leveransen ifråga kan också följa den men övriga medlemsstater har inte tillgång till informationen. Alla medlemsstater får dock meddelanden om transporter som avvisats vid EU:s yttre gränser i syfte att alla medlemsstater skall ha beredskap för eventuella försök att föra in lasten via en annan medlemsstat. Även tullmyndigheter skall i framtiden kopplas till systemet.

Kommissionen sammanställer inga rapporter veckovis eller årligen, utan systemet används främst i realtid. Användare kan dock söka på specifika

profiler och i framtiden skall TRACES utvecklas till en databas från vilken medlemsstaterna kan hämta statistik. Kommissionen har ingen aktiv roll i TRACES utan dess funktion är att sköta driften av systemet. Kommunikation i TRACES sker därför främst mellan olika medlemsstater.^x

3.3 System under uppbyggnad

CIWIN (Critical infrastructure Warning Information Network)

Systemet är i nuläget under diskussion och skall vara en del av det europeiska programmet för skydd av kritisk infrastruktur (EPCIP). I kommissionens meddelande om EPCIP den 12 december 2006 framgick att CIWIN är tänkt att vara en frivillig funktion där de medlemsstater som så önskar kan ansluta sig för att genom systemet snabbt kunna utbyta information kring hot rörande kritisk infrastruktur. Vidare skulle CIWIN kunna fungera som ett alternativt system för snabba varningar, kopplat till ARGUS i likhet med övriga system. Kommissionens har kontrakterat dataföretaget UNISYS för att under våren 2007 genomföra en studie avseende medlemsstaternas nationella system och hur dessa kan interagera med CIWIN, vilket inkluderade ett besök på KBM, i egenskap av nationell kontaktpunkt, i juni. Förutsatt att CIWIN etableras, kommer ansvaret för systemet att vila på DG Rättvisa, frihet och säkerhet, troligtvis dess direktorat Internal security and criminal justice, enheten Preparedness and Crisis Management.^{xi}

LEN (European law enforcement network dealing with public order and security matters)

Enligt webbsidan för DG Rättvisa, frihet och säkerhet skulle under år 2005 ett varningssystem avseende allmän ordning och säkerhet upprättas under Europols förvaltning. Det skulle användas av de brottsbekämpande myndigheterna i EU och Europol skulle för ändamålet inrätta ett kommunikationscentrum med en tjänsteman i beredskap dygnet runt. Medlemsstaterna skulle behöva utse ett ansvarigt nationellt kontaktställe med behörighet att utfärda och ta emot varningar och vidta ytterligare åtgärder vid behov.

I 2004 års Haag-program var detta nätverk en åtgärd som skulle genomföras, vilket stötte på hårt motstånd från medlemsstaterna då dessa inte ansåg att LEN skulle tillföra ett mervärde i förhållande till befintliga nätverk och rutiner. Det var även den svenska hållningen eftersom Sverige, i likhet med flertalet medlemsstater också var skeptiskt till att dela med sig av hemlig information då någon redovisning av hur sekretessbelagd information skulle hanteras i systemet inte fanns. I dagsläget har dock kommissionen initierat en förstudie, vilken skall utföras av UNISYS fram till våren 2008. Med anledning av detta, besökte UNISYS Sverige i mitten av juni. Än så länge är det därför oklart vad resultatet av studien kommer att bli. Rikspolisstyrelsens bedömning är att kommissionen troligtvis kommer

att föreslå någon form av nätverk mellan brottsbekämpande myndigheter i händelse av en allvarlig kris, men att detta förslag återigen kommer att stöta på motstånd från medlemsstaterna.^{xii}

RAS CHEM

Detta system är ännu under utveckling och start är planerad till slutet av år 2007. I detta webbaserade system kommer medlemsstaterna att snabbt kunna informera varandra om allvarliga händelser avseende kemikalier. När en medlemsstat lägger in en varning i systemet når den alla. DG Hälsa och konsumentskydds direktorat Public Health & Risk Assessment, enheten Health Threats kommer att vara kommissionens kontaktpunkt för RAS CHEM. Svensk deltagare i RAS CHEM kommer att vara Socialstyrelsens Tillsynsavdelnings enhet för krisberedskap.^{xiii}

4 Övrigt

Läkemedelsrisker

Inom DG Näringslivs område har ett varningssystem för farliga läkemedelsprodukter upprättats med Läkemedelsverket som svensk kontaktpunkt. Detta system sorterar under denna rubrik och inte under tidigare rubriker eftersom det inte nämns någonstans i anslutning till ARGUS eller EU:s krisberedskap. En annan anledning till detta upplägg är att Läkemedelsverket inte är en av myndigheterna med samverkansansvar i det svenska krishanteringssystemet. Det kan dock vara intressant att presentera en kortfattad beskrivning av systemet, vilket sker nedan.

I Europaparlamentets och rådets direktiv 2001/83/EG föreskrivs att EU:s läkemedelsmyndighet (EMA) tillsammans med kommissionen och medlemsstaternas läkemedelsmyndigheter skall upprätta ett nätverk för informationsutbyte av säkerhetsövervakning. Rapportering om allvarliga biverkningar skall meddelas övriga anslutna till nätverket utan dröjsmål och senast 15 dagar efter upptäckten. Således råder rapporteringsskyldighet i enlighet med vad direktivet föreskriver. I direktivet anges också att kommissionen i samråd med medlemsstaterna, EMA och berörda parter skall utarbeta riktlinjer för rapportering för publicering i volym 9 av *Läkemedelsregler inom Europeiska gemenskapen*. I Europaparlamentets och rådets förordning (EG) 726/2004 anges vidare att: "Om det är av avgörande betydelse att skyndsamma åtgärder vidtas för att skydda människors hälsa eller miljön, får en medlemsstat inom sitt territorium på eget initiativ eller på anmodan av kommissionen tillfälligt förbjuda användningen av ett humanläkemedel som har godkänts i enlighet med denna förordning. När medlemsstaten handlar på eget initiativ skall den senast följande vardag underrätta kommissionen och myndigheten om skälen för åtgärden. Myndigheten skall utan dröjsmål underrätta de övriga medlemsstaterna."

Då en medlemsstat upptäcker en potentiell hälsorisk skall detta meddelas till medlemsstaterna, kommissionen och EMA så att läkemedelsmyndigheterna i medlemsstaterna omedelbart kan samla in data och efterfråga specialistkunskaper i syfte att samordna gemenskapens efterföljande åtgärder. Upptäckten föranleds normalt av att tillverkaren själv meddelar inhemsk läkemedelsmyndighet om detta, genom ett stort antal fall med allvarliga biverkningar inom medlemsstaten eller genom studie initierad av myndigheten. Nätverket utbyter information genom det elektroniska så kallade Rapid Alert and Non-Urgent Information System. Även EMA kan utfärda en rapid alert eller ett NUI, där den senare skall omfatta information av mindre brådskande karaktär än en rapid alert. Vid såväl inhemska som inkommande varningar, meddelar Läkemedelsverket apotek, TT och sjukhus.

För bedömningar av risknivån utgår medlemsstaterna från kommissionens klassindelning av indragningens allvarlighetsgrad. Vid klass I – "potentiellt livshotande eller kan förorsaka hälsorisk" måste alla medlemsstater underrättas, om möjligt samtidigt som faran upptäcks och annars inom 24 timmar. Detta görs via det elektroniska nätverket till en upprättad sändlista

med kontaktpunkter till alla anslutna länder (vilka vida överstiger antalet medlemsstater i EU) samt till EMEA. För det fall att systemet inte fungerar som det skall, förordas anslutna till nätverket att dedicera en faxapparat enbart för varningar genom systemet, i vilken det skall finnas lagrat nummer till övriga kontaktpunkter inom gemenskapen. Vid en mycket akut kris, förordas medlemsstaterna att utöver fax och e-post, använda de journummer som finns angivna för respektive kontaktpunkter.

Även hot av klass II, vilka kan förorsaka sjukdom eller felbehandling, skall underrättas via RAS men endast till de medlemsstater där produkten ifråga har saluförts eller tros ha saluförts. Företaget som producerar läkemedlet skall också underrättas snarast möjligt, dock inte genom systemet eftersom de inte är anslutna. Samma sak gäller för WHO.^{xiv}

Standardisering

Det pågår i nuläget ett arbete inom Internationella standardiseringsorganisationen (ISO) för att ta fram en standard för rutiner vid varning inom och/eller mellan olika organ och aktörer ("inter/intra organizational warning procedures").

Det inledande arbetet med standardisering har skett inom arbetsgruppen ISO/TC/223 Societal Security och i en undergrupp till denna vid namn WG3, Command & Control, Cooperation & Coordination. Svensk representant i arbetet med inter/intra organizational warning procedures är i nuläget KBM (Tekniska enheten).

Storbritannien har tagit på sig att hålla i arbetet och kom under våren 2007 med ett förslag. Därefter skedde en omröstning i ISO/TC/223 Societal Security, vilken (enligt gällande ordning) krävde att en majoritet röstade för förslaget samt att minst fem länder tog på sig att delta i arbetet. Först efter denna procedur inleds standardiseringsarbetet. Arbetsperioden inleddes den 16 juli och en standard skall vara utarbetad inom 36 månader. Tyskland, Sverige, Thailand, Finland, Kanada, Sydafrika, Japan, USA och Serbien deltar i arbetet. Nästa möte för arbetsgruppen äger rum den 10-11 september i Tel-Aviv.

-
- ⁱ Presentation ARGUS vid PROCIV 2006-01-17,
http://ec.europa.eu/staffdir/plsql/gsys_www.branch?pLang=EN&pId=263&pDisplayAll=1,
intervju med ARGUS-tjänsteman vid kommissionens generalsekretariat, 2007-06-26 samt
intervju med tjänsteman vid kommissionens Security Office, 2007-07-09.
- ⁱⁱ http://www.ssi.se/beredskap/PDFer/Beredskap_Broch_sv.pdf,
<http://rem.jrc.cec.eu.int/40.html>,
http://rem.jrc.cec.eu.int/uploads/media/contact26082005_01.pdf,
http://ec.europa.eu/energy/nuclear/radioprotection/emergency_en.htm, intervju med Kjell
Nyholm, SSI, 2007-05-10 samt intervju med ECURIE-tjänsteman vid DG Transport och
energi, 2007-07-05.
- ⁱⁱⁱ http://ec.europa.eu/food/animal/diseases/adns/index_en.htm,
<http://www.jordbruksverket.se/amnesomraden/krisberedskap/smittsammadjursjukdomar.4.14586571043c6e11ac8000749.html>, intervju med Christina Thörn, Jordbruksverket,
2007-05-03 samt korrespondens med ADNS-tjänsteman vid DG Hälsa och
konsumentskydd, 2007-06-29 till 2007-08-13.
- ^{iv} <http://ec.europa.eu/idabc/en/document/2267/5637> samt intervju med Maria Gråberg,
Jordbruksverket, 2007-05-11.
- ^v http://ec.europa.eu/health/ph_threats/com/early_warning_en.htm,
http://ec.europa.eu/health/ph_threats/com/ewrs_sec_2005_394.pdf,
http://www.socialstyrelsen.se/Smittskydd/specnavigation/Regelverk/Lagar_forordningar/IHR.htm,
http://www.socialstyrelsen.se/Smittskydd/specnavigation/Internationellt+arbete/smittskydd_EU_new.htm, intervju med Anders Tegnell, Socialstyrelsen, 2007-05-24 samt intervju
med tjänsteman vid DG Hälsa och konsumentskydds enhet Health Threats, 2007-07-13.
- ^{vi} <http://www.konsumentverket.se/mallar/sv/artikel.asp?lngCategoryId=1694&lngArticleId=4760>,
http://ec.europa.eu/consumers/cons_safe/prod_safe/gpsd/notification_dang_sv.pdf,
http://www.eucm.leidenuniv.nl/content_docs/eucm_report_annex_april2006_web_publication_version.pdf, intervju med Ingrid Ekholm, Konsumentverket, 2007-04-24 samt intervju
med RAPEX-tjänsteman vid DG Hälsa och konsumentskydd, 2007-07-04.
- ^{vii} <http://eur-lex.europa.eu/LexUriServ/LexUriServ.do?uri=CELEX:52003DC0320:SV:HTML>,
http://ec.europa.eu/health/ph_threats/com/preparedness/HEOF_en.htm,
http://www.upmc-biosecurity.org/website/events/2005_biosafety/speakers/thinus/thinus.html,
http://eur-lex.europa.eu/LexUriServ/site/sv/com/2006/com2006_0552sv01.pdf,
http://ec.europa.eu/health/ph_threats/Bioterrorisme/bioterrorism01_en.pdf, intervju med
Anders Tegnell, Socialstyrelsen, 2007-05-24, intervju med tjänsteman vid DG Hälsa och
konsumentskydds enhet Health Threats, 2007-07-13 samt korrespondens med Bertil
Albertsson, SOS Alarm Sverige AB, 2007-08-17.
- ^{viii} http://ec.europa.eu/food/food/rapidalert/index_en.htm,
<http://www.slv.se/upload/dokument/rapporter/livsmedelskontroll/plan1215-061219slutlig%20vers%20med%20GD%20beslut.pdf>,
http://ec.europa.eu/food/food/rapidalert/report2006_en.pdf,
http://www.slv.se/templates/Livsmedelsverket_NewsPage.aspx?id=8355&epslanguage=SV
http://www.slv.se/templates/Livsmedelsverket_Page.aspx?id=11806&epslanguage=SV
samt intervju med Kjell Wejdemar, Jordbruksverket, 2007-04-24, intervju med Martin

Lindblom, Livsmedelsverket, 2007-05-30 samt korrespondens med RASFF-tjänsteman vid DG Hälsa och konsumentskydd, 2007-08-20.

^{ix} <http://mahbsrv.jrc.it/Activities-WhatIsMars.html>,

http://www.srv.se/templates/Raddningsverket_Page_18101.aspx,

http://www.srv.se/templates/Raddningsverket_Page_805.aspx samt intervju med

Marianne Stålheim, Räddningsverket, 2007-05-03.

^x http://ec.europa.eu/justice_home/fsj/terrorism/response/fsj_terrorism_response_en.htm,

<http://www.sjv.se/amnesomraden/djurveterinar/veterinarverksamhet/traces.4.b11164100>

[f64186d38000920.html](http://www.sjv.se/amnesomraden/djurveterinar/veterinarverksamhet/traces.4.b11164100) samt intervju med Helen Loor, Jordbruksverket, 2007-05-03.

^{xi} http://eur-lex.europa.eu/LexUriServ/site/en/com/2006/com2006_0786en01.pdf

^{xii}

http://ec.europa.eu/justice_home/fsj/terrorism/response/fsj_terrorism_response_en.htm

samt intervju med Lars Hammarstedt, RPS, 2007-05-04.

^{xiii} http://ec.europa.eu/health/ph_threats/com/preparedness/rapid_alert_en.htm, intervju

med Anders Tegnell, Socialstyrelsen, 2007-05-24 samt intervju med tjänsteman vid DG

Hälsa och konsumentskydds enhet Health Threats, 2007-07-13.

^{xiv} http://www.lakemedelsverket.se/Tpl/NormalPage_2433.aspx, [http://eur-](http://eur-lex.europa.eu/LexUriServ/site/sv/oj/2001/l_311/l_31120011128sv00670128.pdf)

[lex.europa.eu/LexUriServ/site/sv/oj/2001/l_311/l_31120011128sv00670128.pdf](http://eur-lex.europa.eu/LexUriServ/site/sv/oj/2001/l_311/l_31120011128sv00670128.pdf),

http://www.emea.europa.eu/Inspections/docs/CoCP/CoCP_RapidAlertProc.pdf,

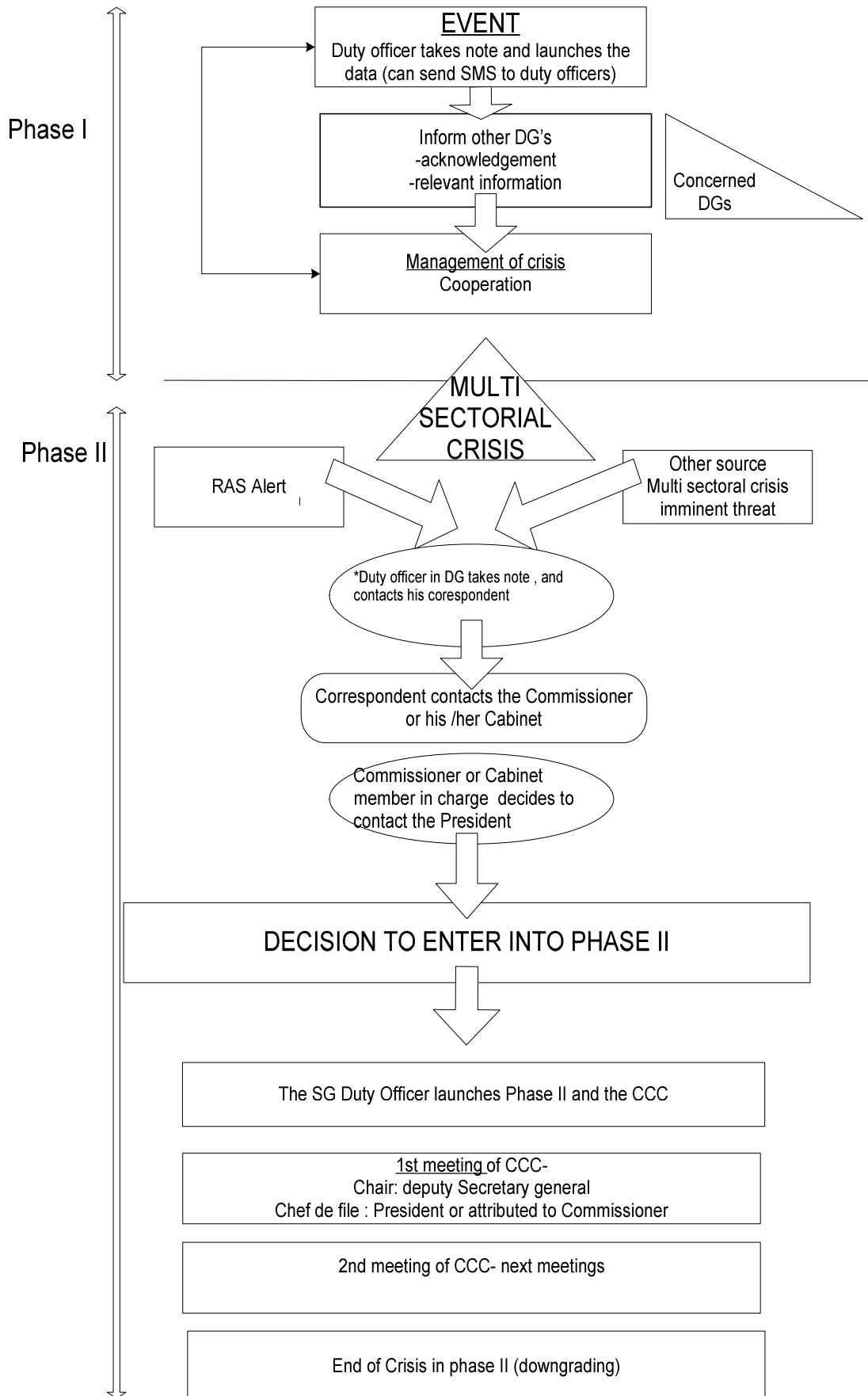
<http://www.emea.europa.eu/Inspections/docs/2302007en.pdf>,

http://ec.europa.eu/enterprise/pharmaceuticals/eudralex/vol-9/pdf/vol9A_2007-04.pdf

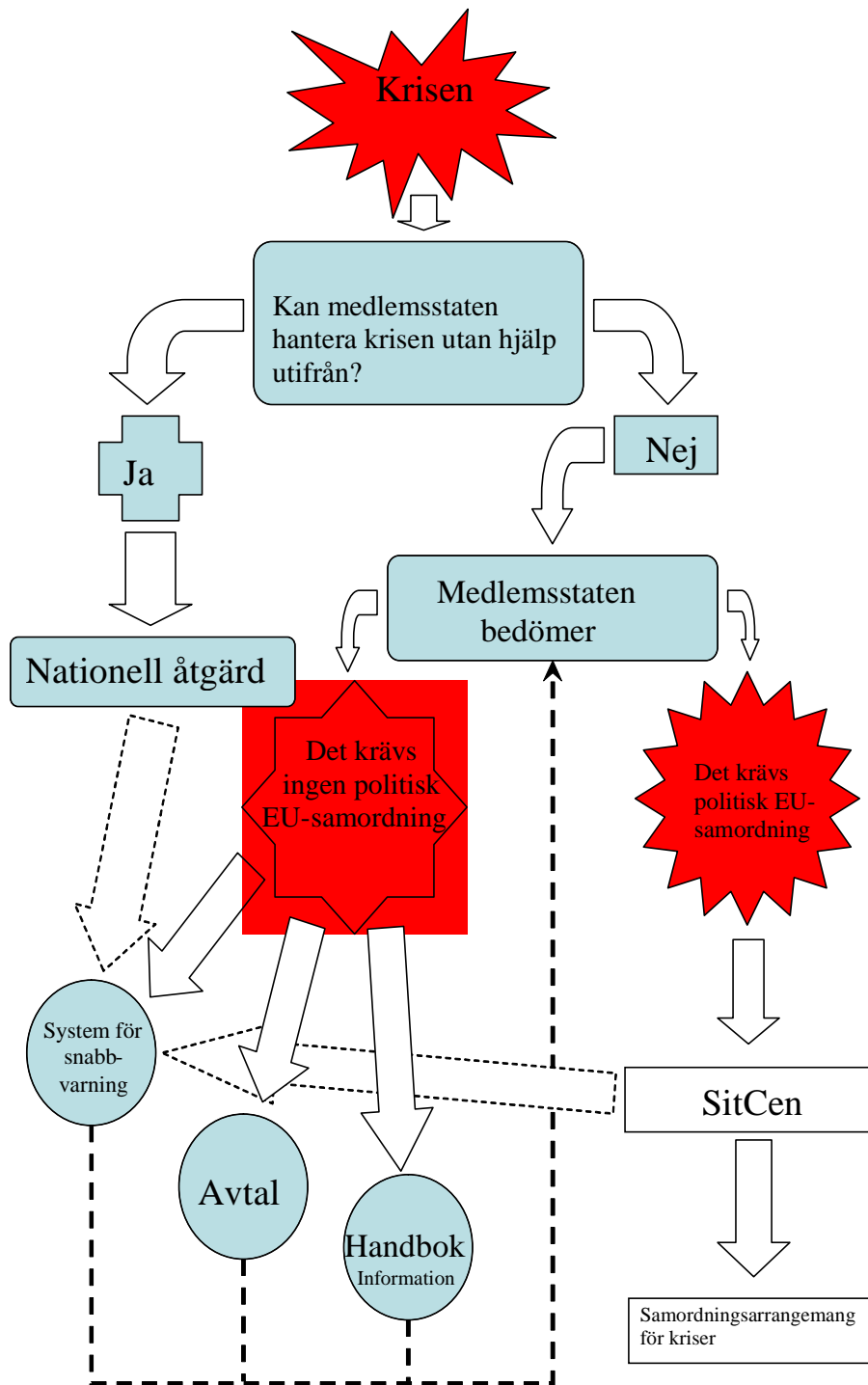
samt intervju med Örjan Mortimer, Läkemedelsverket, 2007-05-25.

bilaga 1. AKTIVERING AV ARGUS (bild hämtad från internt dokument på generalsekretariatet)

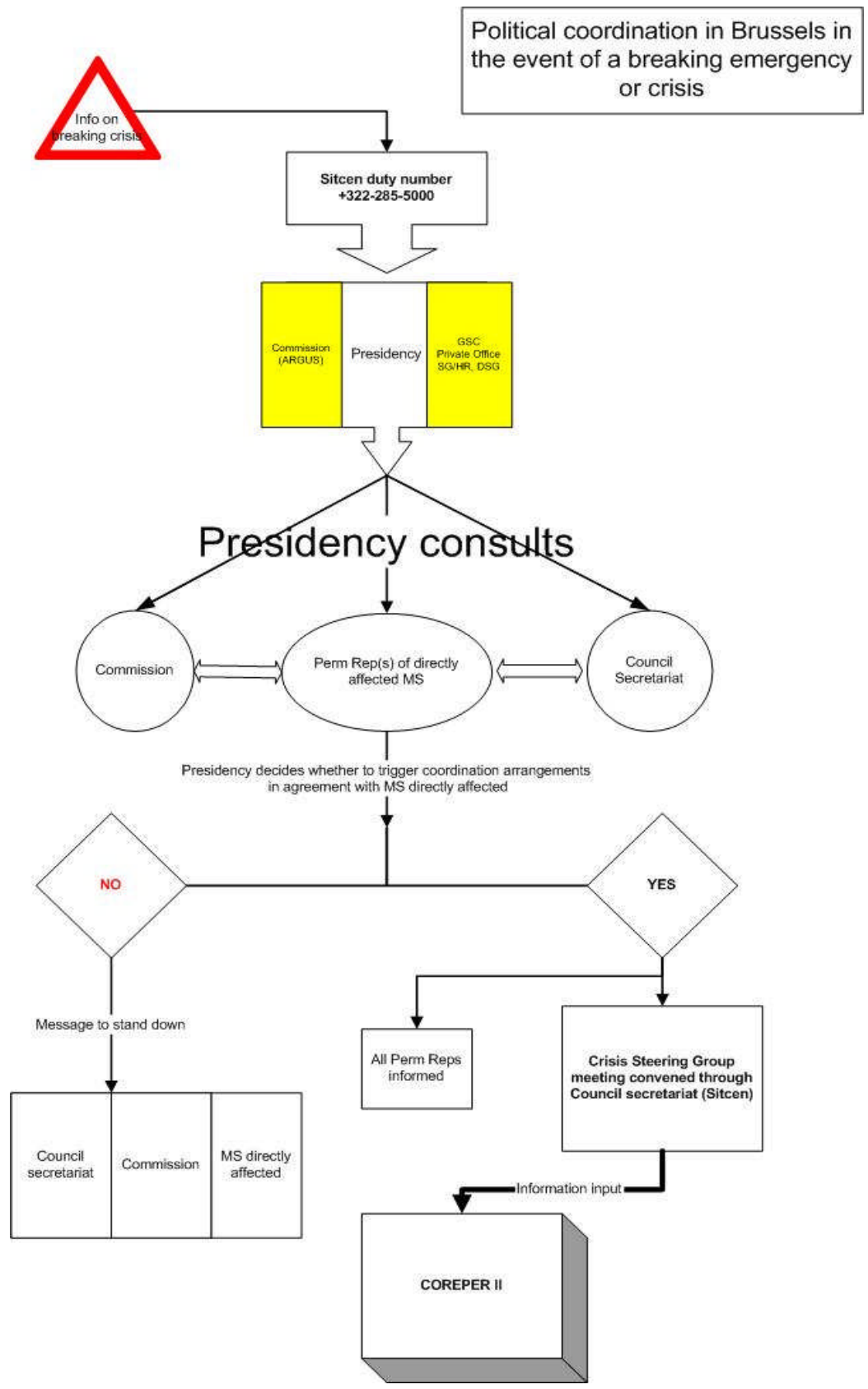
STRUCTURE OF ARGUS



bilaga 2. FÖRFARANDE I MEDLEMSSTATERNA INFÖR EVENTUELL AKTIVERING AV CCA (bild hämtad från Handbok om EU:s samordning av åtgärder vid katastrofer och kriser, version av den 25 maj 2007)



bilaga 3. FÖRFARANDE INOM EU VID EVENTUELL AKTIVERING AV CCA
 (bild hämtad från Handbok om EU:s samordning av åtgärder vid katastrofer och kriser,
 version av den 25 maj 2007)



bilaga 4. ÖVERSIKT KONTAKTPUNKTER

Varnings- och informationssystem

System	Sverige¹	EU
ARGUS	Respektive kontaktpunkt för de sektorsvisa varningssystemen	Generalsekretariatets enhet Programming and resources. Operativ kontaktpunkt är kommissionens Security Office vid DG Personal och administrations direktorat Säkerhet, enheten Protection and Crisis management.
ADNS	Jordbruksverket, TiB. Jordbruksverket, Smittbekämpningsenheten, Avel- och djurhållningsenheten samt Art- och Smittskydds-enheten.	DG Hälsa och konsumentskydds direktorat Animal Health and Standing Committees.
ECURIE	SMHI (Contact point). Statens strålskyddsinstitut (Competent authority), tjänstgörande strålskyddsinspektör.	Security Office vid DG Personal och administrations direktorat Säkerhet, enheten Protection and Crisis management. DG Transport och Energi, direktoratet Nuclear Energy, enheten Radiation Protection.
EUROPHYT	Jordbruksverket, växtavdelningen.	DG Hälsa och konsumentskydd, direktorat Safety of the food chain, enheten för Biotechnology and plant health. DG Hälsa och konsumentskydd, direktorat Food and Veterinary Office.
EWRS	Socialstyrelsen, smittskyddsjouren. Socialstyrelsen, smittskydds-enheten.	DG Hälsa och konsumentskydds direktorat Public Health & Risk Assessment, enheten Health Threats.
MIC	Räddningsverket, vakthavande tjänsteman.	DG Miljö, direktorat Communication, Legal Affairs

¹ I många fall finns det ytterligare personer på andra enheter inom myndigheten som har tillgång till systemet ifråga.

	Räddningsverket, sekretariatet för EU- och internationella frågor.	and Civil Protection, enheten Civil Protection
RAPEX	Konsumentverket, enheten Marknadskontroll och branschkontakter.	DG Hälsa och konsumentskydd, direktoratet Consumer Affairs, enheten Product and Service Safety Unit.
RAS BICHAT	SOS Alarm Socialstyrelsen, smittskyddsjouren. Socialstyrelsen, smittskydds enheten.	DG Hälsa och konsumentskydds direktorat Public Health & Risk Assessment, enheten Health Threats.
RASFF	Livsmedelsverket, enheten för kommunstöd. Jordbruksverket, foderkvalitetsheten.	DG Hälsa och konsumentskydds direktorat Safety of the food chain, enheten Hygiene and control measures.

Informationssystem

System	Sverige	EU
MARS	Räddningsverket, Tillsynsavdelningen.	DG Miljö, direktorat Communication, Legal Affairs and Civil Protection, enheten Civil Protection. Major Accident Hazards Bureau (MAHB).
TRACES	Jordbruksverket, Veterinära tillsynsenheten.	DG Hälsa och konsumentskydd, direktorat Animal health and welfare, enheten Animal health and standing committees

System som kan komma att etableras

System	Sverige	EU
CIWIN	KBM	DG Rättvisa, frihet och säkerhet
LEN	Rikspolisstyrelsen	DG Rättvisa, frihet och säkerhet
RAS CHEM	Socialstyrelsen	DG Hälsa och konsumentskydd