



Brand, Svanen 10, Tranås 26/6 2015. Boende för ensamkommande flyktingbarn

Automatiskt brandlarm inkommer till SOS-alarm kl 02:46:03, Räddningstjänsten Tranås larmas ut med nivå 5 kl 02:46:38. Första enhet på plats 02:52:01 är 2 43 3080 som får infon att det är rökigt i korridoren, räddningsledaren springer upp till fjärde våningen och konstaterar att korridoren är nästan helt rökfylld varvid han ber SOS att dra ett nivå 20 larm kl 02:53:32.

RL beordrar styrkeledaren Tranås att göra klart för rökdykning och tar sen kontakt med personal som arbetar på boendet för att få mer information. Hon berättar att det troligtvis är köket som brinner och att alla boende på den aktuella fastigheten är ute och oskadda. Boendet har ca 25 ensamkommande flyktingbarn, varav 8 st boende i den brandhärjade korridoren, och 7 av dessa var hemma. Det finns även personal på varje våning.

Kontakt med styrkeledaren tas igen och han får information om att det troligtvis är köket som brinner och att byggnaden är utrymd, alltså ingen livräddning. Sedan går RL sitt OBBO varv men upptäcker ingen rök eller värme med värmekameran varvid han hämtar objektsritningen i centralapparaten och tar med den upp till rökdykarna för att ge dom bättre bild av hur det ser ut.

Ca kl 03:15 meddelar RL SOS att branden är hittad och släckt, fortfarande mycket rök på plan 4, kl 03:14 anländer 2 43 6710 från Aneby och dom får ansvara för att kontrollera vinden. Problemet är att vindsluckan är i korridoren precis utanför brandrummet, så dom hjälper Tranås rökdykare med att släcka samt öppna upp konstruktionen samt att ventileras för att få bort all rök. När röken har skingrats tar dom sig upp på vinden och konstaterar att det är lugnt. Fortsatt kontroll av vinden görs kontinuerligt under hela insatsen.

Kl 03:22:54 anländer 2 43 3510 (Ydre), dom får avvakta på plats om RL skulle behöva dom i insatsen eller ta "nya" larm i Tranås eller Ydre.

Kl 03:38:41 anländer 2 43 4180 (brandingenjör höglandet), RL ger honom information om läget och vilka beslut som tagits och han bedömer att han inte tar över som räddningsledare. Ca kl 4 bedöms läget som under kontroll, friläggning pågår fortfarande och RL skickar hem Ydres och Anebys styrkor. RL har kvar 3010 och 3110 på platsen för att kontrollera vind och brandrummet.

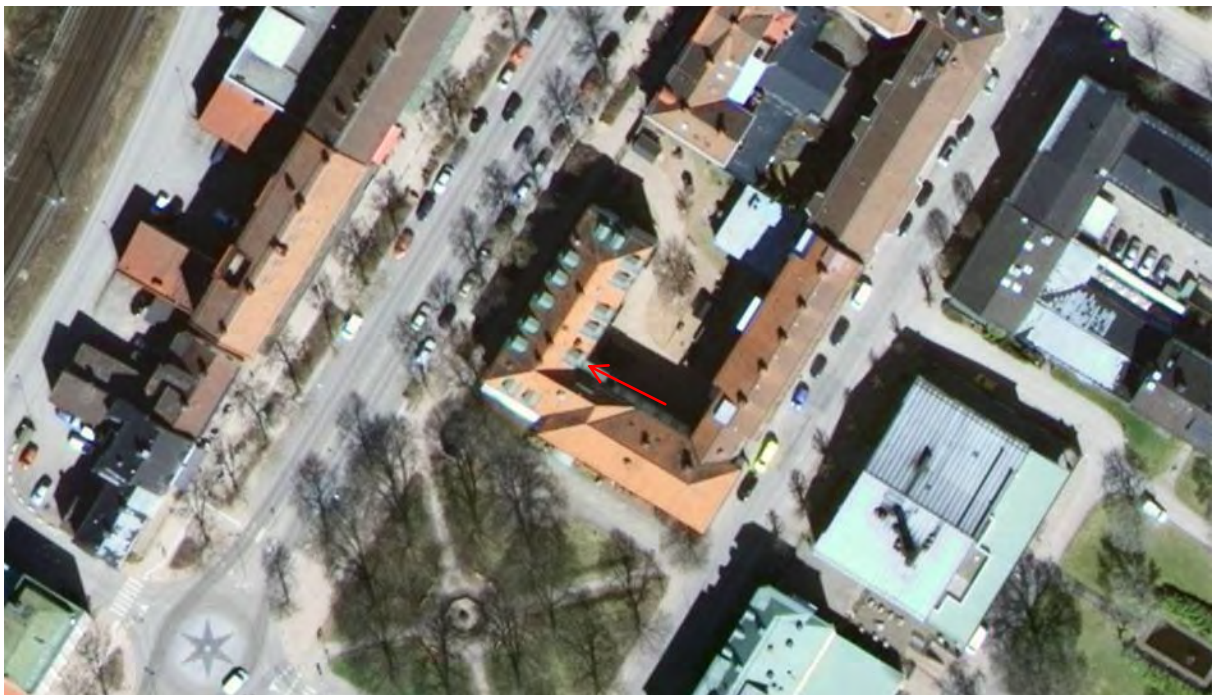
Kl 05:20 skickar RL hem 3110 samt avslutar räddningsinsatsen. RL, 4180 och Polisen som kommit till platsen går iväg och informerar dom boende samt personalen om läget och berömde dom även för att dom utrymde så fort.



På väg tillbaka så informerar vi även förskolan som ligger i samma byggnad om läget och att dom inte får gå ut på gården pga av att det kan ramla ner material från taket och brandrummet. När vi går ut på gården för att gå tillbaka till ledningsplatsen ser vi att det ryker ovanför där fönstren tidigare satt i brandrummet, vi springer och säger till styrkedaren att det ryker ovanför fönstren.

Rl startar upp en ny räddningsinsats kl 06:36 och drar ett nivå 10 larm Tranås och begär ut 3110 samt 3030 för att kunna ta oss upp på taket. Det visar sig att en glödbbrand finns mellan takplåten och råsponen, så 3010 personalen får i uppdrag att riva burspråket då jag vill undvika en vindsbrand. 3030 tar med 4180 upp på taket för att kontrollera om det har blivit någon värmespridning till övriga taket vilket det inte har.

Kl 08:30 avslutar Rl räddningsinsatsen igen då all konstruktion runt fönstret är frilagd. Vi ringer in deltidbrandmän som inte är fackligt anslutna pga BRF:s konflikt för att efterbevaka fastigheten och det görs till ca kl 16, mobilt brandlarm monteras med 1 detektor i brandrummet och 2 st på vinden. Dessa får sitta kvar i 5 dygn.



Pil mot brandrummet



Korridor utanför brandrummet



Brandrummet



Torktumlarna



Tvättmaskiner och torktumlare



Vägghängt skåp



Teknisk undersökning

Den tekniska undersökningen gjordes av Polis samt räddningsledaren Fredrik Larsson på plats samma dag kl 10:30.

Platsbeskrivning

Byggnaden ligger på Storgatan i Tranås och utgörs av ett flerbostadshus i 4 våningar. Det har brunnit i en mindre tvättstuga på fjärde våningen.



Kartbild av fastigheten

I tvättstugan fanns det bl.a. två torktumlare som stod ovanpå två tvättmaskiner. Intill tvättmaskiner och torktumlare fanns det strykbrädor och en bänk och på motstående sida av tvättmaskinerna fanns en arbetsbänk och över denna fanns ett vägghängt skåp. De största brandskadorna finns på de två torktumlarna. På tvättmaskinerna fanns nedsmält plast som vi bedömer kommer från torktumlarnas utsida och lucka. Väggarna var tapetserade med vävtapet och endast små brandskador finns i väggar och tak. Elledningar ovanför torktumlarna hade stor del av isoleringen kvar. Brandskador på arbetsbänk och väggskåp var i huvudsak begränsade till båda sidor ut mot rummet.



Vid undersökning av torktumlarna har den högra torktumlaren något större skador i locket där den högra delen delvis brunnit bort. I detta område finns en kopplingsplint med inkommande el till torktumlaren. Från kopplingsplinten går elledningar på höger sida till fronten där manöverpanelen fanns.



Den högra torktumlarens översida



Torktumlarna.



Analys och slutsats

De största brandskador i rummet finns i eller på de båda torktumlarna med något större skador på den som stod närmst fönstret, den högra torktumlaren. Vid undersökning av den högra torktumlaren fanns skador i torktumlarens lock/överdel i området där den inkommande elen finns.

Med utgångspunkt för vad som är känt i nuläget och för vad som framkommit vid undersökningen är vår bedömning att branden har startat på eller i den högra torktumlaren. Vid området kring inkommande el finns de största brandskadorna vilket ger ett visst stöd för att branden uppkommit på grund av elfel.

Rökspridning

Angående rökspridningen i korridoren så satte tillsynsavdelningen krav på att dörren till tvättstugan skall bytas ut senast 2015-01-31, till en dörr som uppfyller kravet på brandmotstånd EI30, samt att den ska vara försedd med dörrstängare.

Slutsatsen är att dörren inte är bytt.

Automatalarmstider

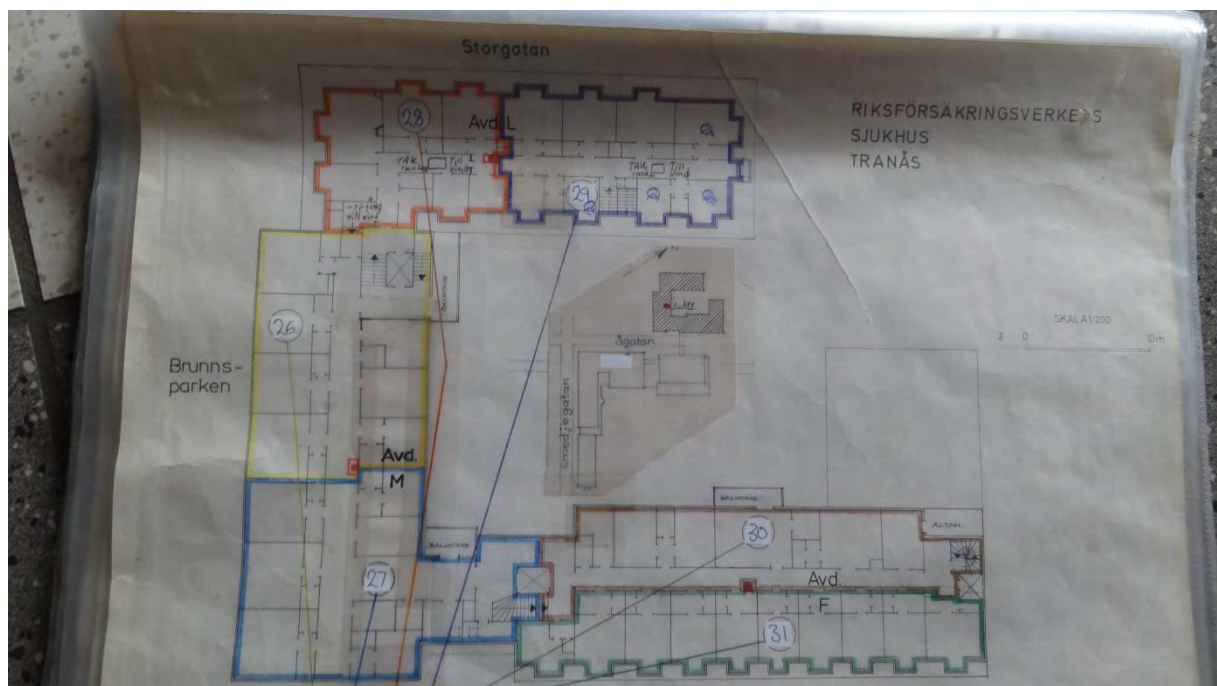
02:44 Sektion 28

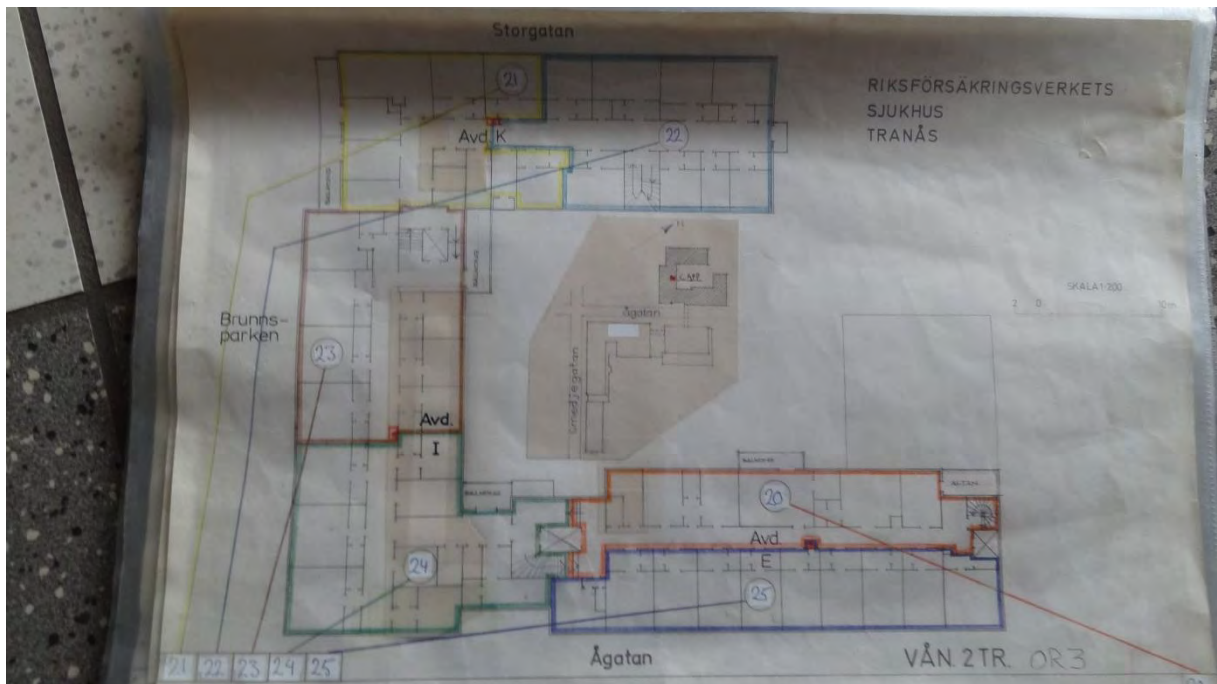
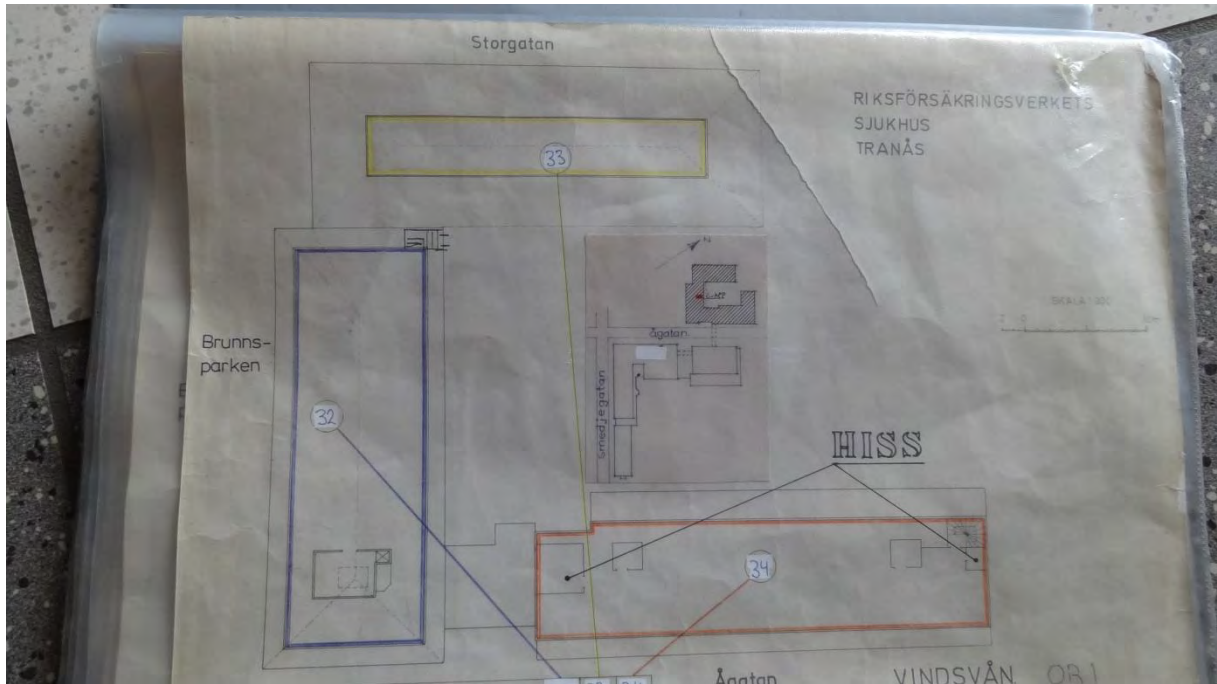
02:50 Sektion 33

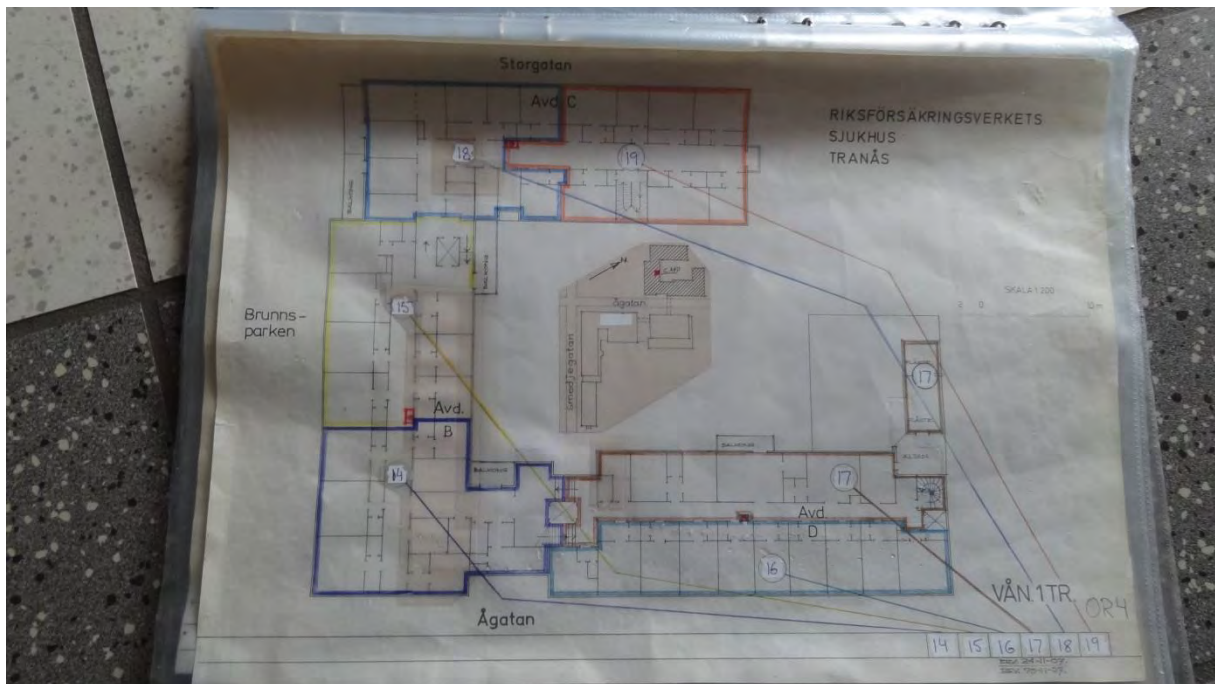
02:57 Sektion 29

03:01 Sektion 26, 21

03:02 Sektion 18, 19







Rapporten är gjord av:

Räddningsledare Fredrik Larsson