



Myndigheten för
samhällsskydd
och beredskap

Anslag 2:4 Krisberedskap – uppföljning 2015 och inriktning 2017

Redovisning av uppdrag 18 i MSB:s regleringsbrev för 2016



MSB:s kontaktperson:
Kristina Westerdahl, tel. 010-240 40 60

Publikationsnummer: MSB965 – mars 2016
ISBN: 978-91-7383-638-8

Innehållsförteckning

Sammanfattning	4
1. Fördelning och bedömning	6
1.1 Fördelning av medel	6
1.2 MSB:s bedömning	7
2. Myndigheter	8
2.1 Genomförd verksamhet och resultat	8
2.2 MSB:s bedömning	10
3. Landsting	11
3.1 Genomförd verksamhet och resultat	11
3.2 MSB:s bedömning	13
4. Kommuner	14
4.1 Genomförd verksamhet och resultat	14
4.2 MSB:s bedömning	18
5. Frivilliga försvarsorganisationer	19
5.1 Genomförd verksamhet och resultat	19
5.2 MSB:s bedömning	21
6. Forskning och studier	22
6.1 Genomförd verksamhet och resultat	22
6.2 MSB:s bedömning	23
7. Övergripande inriktning 2017	24
7.1 Underlag för inriktning	24
7.2 Prioriteringar för 2017	24
Bilaga 1: Fördelning till myndigheter och länsstyrelser	27
Bilaga 2: Avslutade projekt 2015	29
Bilaga 3: Fördelning till kommuner och landsting	37
Bilaga 4: Fördelning till frivilligorganisationer	38
Bilaga 5: Fördelning till forskning och studier	39

Datum
2016-03-24

Diariennr
2015-6028

Sammanfattning

MSB ska enligt uppdrag från regeringen redovisa en uppföljning av de åtgärder som berörda myndigheter, kommuner, landsting, och frivilliga försvarsorganisationer har vidtagit under 2015 och som finansierats av anslag 2:4 Krisberedskap. I uppdraget ingår även att, efter samråd med berörda myndigheter, redovisa ett förslag till övergripande inriktning hur fördelningen av anslaget 2:4 Krisberedskap ska prioriteras under 2016.”

Denna rapport är MSB:s redovisning av ovanstående uppdrag. Uppdraget ska redovisas senast 25 mars 2016.

Anslaget ska enligt regleringsbrevet 2015 användas för att finansiera åtgärder som stärker samhällets samlade beredskap och förmåga i samhällsviktig verksamhet att motstå allvarliga händelser och kriser samt till åtgärder som syftar till att skapa eller vidmakthålla en grundläggande civil försvarsförmåga. Den verksamhet som finansieras av anslaget ska ha påvisbara effekter på samhällets krisberedskap eller på den samlade förmågan att hantera kriser och deras konsekvenser.

MSB samlade bedömning är att krisberedskapsförmågan på lokal, regional och central nivå har höjts genom satsningarna från anslag 2:4 Krisberedskap. Uppföljningen visar att anslaget i hög grad bidrar till gemensamma åtgärder, där aktörer som annars inte skulle ha samarbetat, har ökat sin förmåga att i samverkan hantera en större händelse. Aktörerna redovisar också att de finansierade åtgärderna i stor utsträckning kommer till nytta i faktiska händelser. Anslag 2:4 Krisberedskap är därför ett viktigt instrument för att utveckla en systematisk samverkan mellan aktörer i krisberedskapssystemet. Trots detta bedömer MSB att krisberedskapsförmågan behöver fortsätta utvecklas inom en rad områden. MSB har med anledning av det påbörjat ett arbete för att utveckla inriktningen för anslag 2:4 Krisberedskap i syfte att förbättra långsiktigheten och åtgärdernas effekter med utgångspunkt i den nationella risk- och förmågebedömningen. Den övergripande inriktningen för 2017 är ett steg i den riktningen.

Uppföljningen har genomförts genom att aktörerna själva har bedömt projektens påverkan på samhällets samlade förmåga och om de åtgärder som vidtagits har kommit till nytta vid en inträffad händelse eller övning. MSB har därefter översiktligt analyserat och värderat deras svar. För att mäta effekterna av de projekt och uppdrag som centrala myndigheter, länsstyrelser och frivilliga försvarsorganisationer bedriver har MSB också tagit fram indikatorer. Därutöver har MSB genomfört särskilda utvärderingar för att mer djupgående bedöma effekter av finansierade projekt.

Sammanlagt har MSB under 2015 fördelat 1 003 mnkr till statliga myndigheter, landsting, kommuner och frivilliga försvarsorganisationer. Anslaget har använts till en rad förebyggande och förberedande åtgärder som stärker krisberedskapsförmågan inom ett flertal områden.

Datum
2016-03-24

Diariennr
2015-6028

Med finansiering från anslaget har myndigheterna deltagit i sammanlagt 266 projekt, varav 145 avslutades under året. Myndigheterna anger att resultaten och den uppbyggda förmågan från minst 41 projekt redan har kommit till nytta vid en inträffad händelse, samt att resultaten och den uppbyggda förmågan från 42 projekt har kommit till nytta vid en genomförd övning.

Vidare bedömer MSB att landsting och kommuner genom den statliga ersättningen har fått goda förutsättningar att fullgöra sina uppgifter enligt lagen (2006:544) om kommuner och landstings åtgärder inför och vid extraordinära händelser i fredstid och höjd beredskap (LEH). De bedömer att de genom ersättningen minskat sårbarheten i sina verksamheter och ökat sina förmågor att hantera krissituationer, t.ex. har anslutningen till Rakel ökat och ledningsplatser förbättrats.

Tolv frivilliga försvarsorganisationer har genom uppdragsmedel från MSB genomfört 96 uppdrag under året. Organisationerna gör bedömningen att resultatet från 34 av de genomförda uppdragen redan har kommit till nytta vid en faktisk händelse och 51 uppdrag vid en övning, t.ex. med Jordbruksverket.

Det är framförallt i arbetet med flyktingsituationen 2015 som de finansierade åtgärderna hos centrala myndigheter, länsstyrelser och frivilliga försvarsorganisationer uppges ha kommit till nytta.

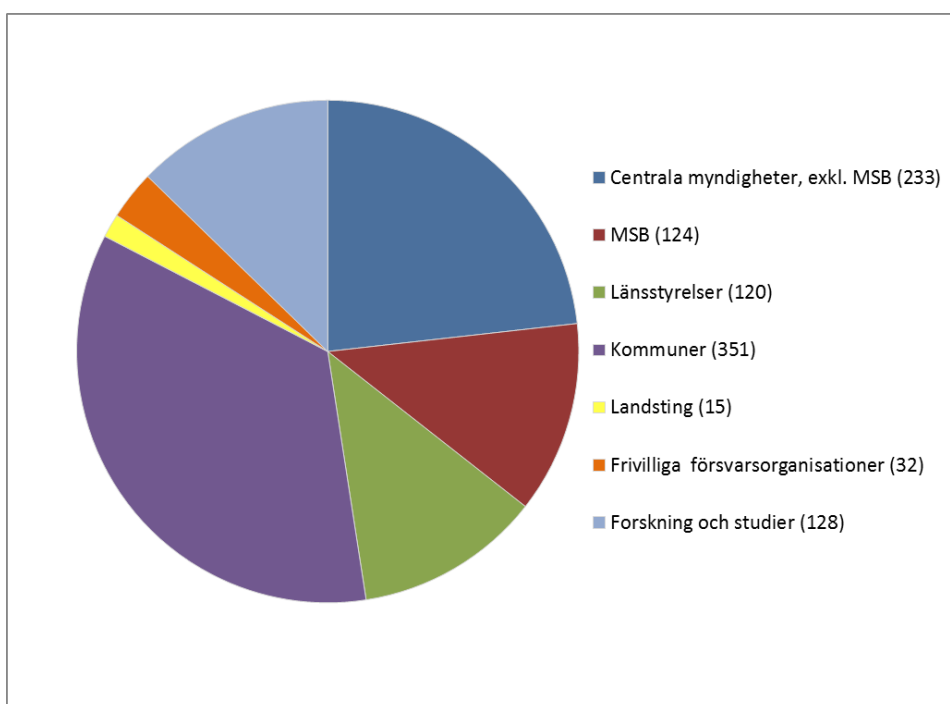
Anslaget har vidare finansierat ett 60-tal olika forskningsaktiviteter. Under året genomfördes åtta utlysningar av forskningsmedel och MSB har också internationella forsknings- och utvecklingsamarbeten inom området. Myndigheten sprider aktivt forskningsresultaten till aktörerna.

1. Fördelning och bedömning

1.1 Fördelning av medel

Anslag 2:4 krisberedskap har 2015 finansierat verksamhet om 1 003 mnkr. Den ekonomiska redovisningen av medlen följer i princip samma indelning som redovisning av genomförd verksamhet i kap. 3-7.

Figur 1. Fördelning till olika målgrupper 2015 (miljoner kr)



I figur 1 redovisas medel till de myndigheter som har ett särskilt ansvar för att arbeta med beredskapsåtgärder, i enlighet med förordningen (2006:942) om krisberedskap och höjd beredskap. Dessa myndigheter tilldelades sammanlagt 477 mnkr, varav 124 mnkr hanterades direkt av MSB. Medel till MSB fördelades på utvecklingsverksamhet (69 mnkr), förstärkningsmaterial (37 mnkr), skyddsrum (14 mnkr), transportkostnader för ensamkommande flyktingbarn (0,9 mnkr) och övning (3,5 mnkr). Se också bilaga 1.

Medlen till länsstyrelser avser både bidrag för särskilda projekt (97 mnkr) och medel som går till länsstyrelsernas ledningsplatser (27 mnkr). Av medlen till ledningsplatserna svarade drift och underhåll för 17 mnkr och utveckling för 10 mnkr. I bilaga 1 (tabell 3) redovisas fördelningen till länsstyrelserna.

Kommunerna tilldelades sammantaget 351 mnkr av anslaget (se bilaga 3), varav 255 mnkr som bidrag enligt lagen (2006:544) om kommuner och landstings åtgärder inför och vid extraordinära händelser i fredstid och höjd beredskap (LEH). Därutöver avsätts 37 mnkr för att subventionera

Datum
2016-03-24

Diariennr
2015-6028

kommunernas abonnemangspriser för Rakel och bidrag för räddningscentraler och ledningsplatser med 59 mnkr.

Landstingen tilldelades sammanlagt 15 mnkr av anslaget, varav 10 mnkr enligt LEH. Landstingen fick också stöd och bidrag för ledningsplatser med 5 mnkr. I bilaga 3 finns en sammanställning av fördelningen till landstingen.

Anslaget har även finansierat ersättning till frivilliga försvarsorganisationer (32 mnkr) samt till forskning och studier (128 mnkr). (Se bilaga 4 resp. 5.)

1.2 MSB:s bedömning

MSB gör bedömningen att förmågan på lokal, regional och central nivå har höjts genom satsningarna från anslaget. Till exempel har samverkan mellan aktörerna breddats och fördjupats. Uppföljningen visar att anslaget har bidragit till gemensamma projekt, där aktörer som annars inte skulle ha samverkat, ökat sin förmåga att i samverkan hantera en händelse. Genomförda projekt har i flera fall redan kommit till nytta vid en faktisk händelse. I de följande kapitlen finns fler exempel på detta.

Anslaget har använts till en rad förebyggande och förberedande åtgärder 2015 som stärker krisberedskapsförmågan inom ett flertal områden. Den finansierade verksamheten under 2015 har stärkt samhällets samlade förmåga genom att:

- Sektorsövergripande samarbeten initierats för att utveckla krisberedskapen.
- System och rutiner för stärkt myndighetssamverkan utvecklats och tillämpats.¹
- De frivilliga försvarsorganisationerna har genomfört utbildningar och användning av utbildade har bidragit till att stärka krisberedskapen.
- Utveckling av krisberedskapen i form av forskning och internationella forskningssamarbeten.

¹ MSB, *Gemensamma grunder för samverkan och ledning vid samhällsstörningar*, publikationsnr. MSB777, 2014
(<https://www.msb.se/RibData/Filer/pdf/27483.pdf>).

2. Myndigheter

2.1 Genomförd verksamhet och resultat

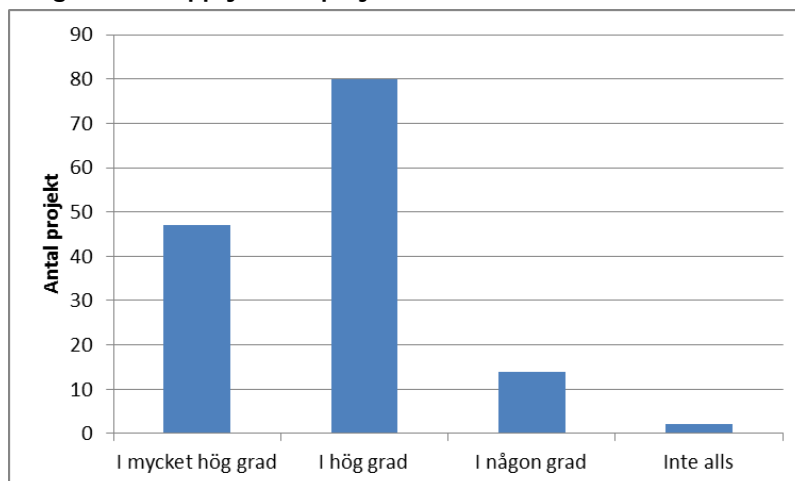
Anslaget har under 2015 finansierat en rad förebyggande och förberedande åtgärder som ska stärka krisberedskapen inom ett flertal områden, bl.a. teknisk infrastruktur, transporter, ekonomisk säkerhet, farliga ämnen, skydd, undsättning och vård samt geografiskt områdesansvar.

Under 2015 har totalt 287² projekt finansierats. Av dessa har 145 projekt slutförts under året, varav 143 också har slutrapporterats till MSB.³ Projekten var treåriga (66 st), tvååriga (45 st) och ettåriga (32 st). Det är endast resultaten av de projekt som avslutats som redovisas i detta avsnitt. I bilaga 2 finns en förteckning över avslutade projekt 2015.

2.1.1 Måluppfyllelse

Myndigheternas bedömningar visar att en majoritet av de avslutade projekten (127 av 143) i mycket hög eller hög grad når de uppsatta målen för varje projekt, i likhet med 2014. Se figur 2.

Figur 2. Måluppfyllnad i projekt som avslutats under 2015



² Antalet projekt som myndigheterna (inklusive MSB) har rapporterat är totalt 287. Det förekommer att ett projekt är en del av ett större projekt där olika myndigheter ansvarar för delar av genomförandet. De 287 projekten är således i några fall sammanlänkade eller delar av ett och samma större projekt.

³ Slutrapporter för två projekt har inte varit möjliga att få in i tid för att inkluderas i denna redovisning.

Datum
2016-03-24

Diariennr
2015-6028

Flera av länsstyrelsernas projekt med lägre måluppfyllelse har påverkats av skogsbranden 2014 och flyktingsituationen 2015. Samtidigt har länsstyrelserna vid dessa händelser kunnat använda den förmåga som byggts upp i projekten. I de övriga projekten varierar orsaken till avvikelsen, men förefaller bero på omständigheter som inte förutsågs i den ursprungliga planeringen, t.ex. försenad projektstart.

2.1.2 Effekter i form av nytta vid en händelse eller övning

Anslaget ger effekt enligt uppföljningen. Den krisberedskapsförmåga som anslaget byggt upp har i många fall redan kommit till nytta vid en händelse eller en övning. Tio centrala myndigheter och tretton länsstyrelser över hela landet anger att resultat och uppnådd förmåga i minst 41 projekt redan har kommit till nytta vid en faktisk händelse. De förmågor som främst kommit till nytta presenteras i tabell 1. Resultaten och den uppbyggda förmågan från 42 projekt kommit till nytta vid en genomförd övning. Exempel ges nedan.

Under 2015 har 16 projekt kommit till nytta vid flyktingsituationen. Åtta länsstyrelser samt MSB och Sveriges meteorologiska och hydrologiska institut (SMHI) rapporterar att deras projekt bidragit, t.ex. till samverkan (inklusive civil-militär samverkan), samordning och inriktning; gemensam lägesbild, informationssamordning och kommunikation; samt förbättrat Migrationsverkets arbete med flyktingboenden.

Centrala myndigheter och länsstyrelser redovisar att sex projekt har bidragit vid branden i Västmanland 2014, bl.a. till organisering av samverkansstab vid länsstyrelsen i Västmanland, förbättrad samverkan för evakuering av människor och djur, samt nyttjande av frivilliga försvarsorganisationer som förstärkningsresurser.

Tabell 1: Områden som utvecklats i projekt som kommit till nytta vid inträffade händelser

Utvecklingsområde	Antal händelser
Upptäckt, tidig varning och analys	7
Utveckla risk- och sårbarhetsanalys	6
Ledning och samverkan vid olyckor, kriser och andra händelser	5
Kriskommunikation och samordning av information	5
Samordning och inriktning	5
Hantera större CBRNE-händelser ¹	4
Lägesbild och informationsdelning	4

¹ Avser händelser med kemiska, biologiska, radiologiska, nukleära och explosiva (CBRNE-) ämnen.

Datum
2016-03-24

Diariennr
2015-6028

Folkhälsomyndigheten och Statens veterinärmedicinska anstalt rapporterar att projekt har kommit till nytta vid olika sjukdomsutbrott, t.ex. Listeria och EHEC i mat, Shigella och ebola. Projekten bidrog vid diagnostik och smittspårning. Andra projekt har kommit till nytta i samband med terrorhot, pulverbrev, våldshändelser och stormen Gorm samt vid risker för väder- händelser, brand och skred. Vid dessa händelser rapporterar myndigheterna att även den utvecklade förmågan till kriskommunikation har använts.

Några av de övningar som nämns i slutrapporterna, där resultat från de genomförda projekten har använts, är: Dagny och BrigLTÖ (med Försvarsmakten), kärnkraftsövning Gripen, Barents Rescue om bl.a. höga flöden och MULE 2015 om utbrott av smitta.

2.2 MSB:s bedömning

MSB bedömer att anslag 2:4 Krisberedskap har stärkt samhällets krisberedskapsförmåga genom att föra samman olika aktörer som behöver samverka före och under kriser: på nationell nivå inom flera olika sektorer, inom och emellan län, hos kommuner, landsting, frivilligorganisationer och hos privata aktörer.

Finansierade åtgärder har påvisbara effekter på förmågan. Många projekt har bidragit till att hantera en och samma händelse, vilket tyder på en stärkt förmåga för flera aktörer att hantera samma typ av hot. Den stora spännvidden av händelser och geografiska spridning där förmågan kommit till nytta visar också att projekten bidrar till samhällets samlade förmåga.

MSB gör bedömningen att anslaget fyller sitt syfte, dvs. att det bidrar till att stärka samhällets samlade krisberedskap och får aktörer att gemensamt hantera en händelse. Den sammantagna bedömningen är att den finansierade verksamheten bidragit till att stärka samhällets samlade förmåga genom att bl.a.:

- Bidra till att myndigheter initierat och genomfört tvärsektoriella och sektorsövergripande samarbeten för att utveckla effektivitet, arbetsmetodik samt nya områden för samverkan.
- Öka aktörernas förmåga att använda gemensamma system, regler och rutiner för stärkt myndighetssamverkan.
- Förstärka effekten av andra åtgärder som tillsammans med projektresultat har lett till nytta vid inträffade händelser och genomförda övningar.

MSB anser att utveckling av krisberedskapen behöver ske mer långsiktigt. Aktörernas användning av anslaget bör även anpassas för att möjliggöra ett ändamålsenligt och effektivt arbete med civilt försvar.

3. Landsting

3.1 Genomförd verksamhet och resultat

3.1.1 Medelsanvändning LEH

När det gäller det bidrag MSB fördelar till landstingen för att uppgifterna enligt lagen (2006:544) om kommuner och landstings åtgärder inför och vid extraordinära händelser i fredstid och höjd beredskap (LEH) är det tydligt att landstingen upplever stödet som viktigt.

MSB anser att landstingen bör upprätta en plan för hur de ska använda den statliga ersättningen för att den ska få full effekt i att stärka deras krisberedskap. Vidare bör ersättningen särredovisas så att det lättare går att följa upp hur medlen används. Uppföljningen visar att 19 landsting har en särskild plan för hur den statliga ersättningen ska användas och 15 landsting särredovisar ersättningen.

Ersättning för lönekostnader

Flera landsting redovisar kostnader för personal som arbetar med uppgifterna i lagen. En majoritet lyfter fram att ersättningen främst går till löner och andra avgifter för en tjänst för genomförande av landstingets uppgifter enligt LEH och i viss mån även för arbete med övning och utbildning. Samtidigt som landstingen redovisar relativt låga kostnader för löner anger de att de lägger ned relativt mycket arbetstid på att arbeta med uppgifterna enligt lagen. Drygt hälften av landstingen anger att de under 2015 hade mer än en årsarbetskraft för de sammanlagda personella resurserna, t.ex. beredskaps- och säkerhetssamordnare samt säkerhetschef, för samordning av landstingens uppgifter enligt LEH (tabell 3).

Tabell 3. Årsarbetskrafter för samordning av LEH-uppgifter i landstingen

Årsarbetskrafter	Antal landsting
Mindre än 0,25	0
Mellan 0,25 och 0,49	1
Mellan 0,50 och 0,74	3
Mellan 0,75 och 1,0	4
Mer än 1,0	12

Sparande

Tio landsting uppvisar ett sparande som ackumulerats under någon del av perioden 2006-2015 varav tre landsting har ett sparande på över 1 mnkr vardera. Sammanlagt uppgår det totala sparandet till 6,9 mnkr. Nio landsting har dock en plan för hur de ska använda pengarna.

3.1.2 Medelsanvändning ledningsplatser

Stöd har även getts till landstingen för att öka deras förmåga att leda och samverka under en extraordinär händelse. Stöd har lämnats genom expertstöd och ekonomiska bidrag. Expertstöd lämnades för att genomföra sårbarhetsutredningar avseende landstingens teleförbindelser. Ekonomiska bidrag har getts till genomförande av föreslagna åtgärder genom delfinansiering med upp till 50 procent av de bidragsberättigade kostnaderna.

3.1.3 Resultat av den finansierade verksamheten

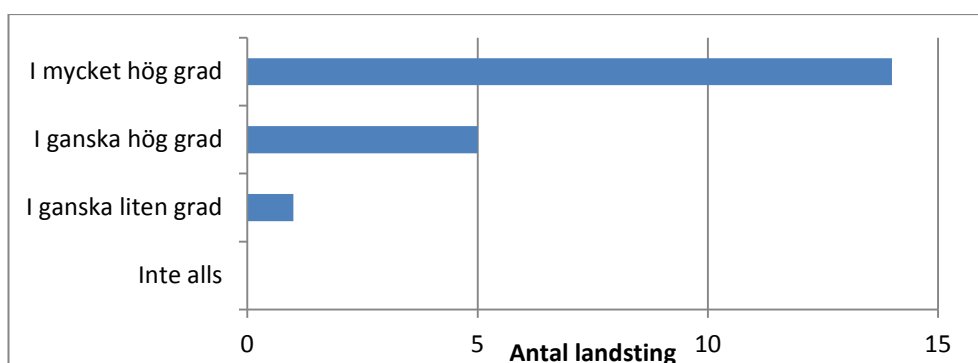
Den finansierade verksamheten har, baserat på den ekonomiska redovisningen, lett till följande resultat:

- Ett landsting fått stöd i form av analys av landstingets ledningsförmåga, vilket är färre än 2014 då fyra landsting fick stöd.
- Två landsting har stärkt sin tekniska ledningsförmåga genom investeringar i sina ledningsplatser med ekonomiskt stöd från krisberedskapsanslaget, vilket är två färre än 2014.

3.1.4 Betydelse av statlig ersättning

När det gäller det bidrag MSB fördelar till landstingen för att uppgifterna i LEH ska fullgöras är det tydligt att landstingen upplever stödet som mycket viktigt. Figur 6 visar att 19 landsting bedömer att den statliga ersättningen i mycket hög eller ganska hög grad påverkar möjligheterna att fullgöra uppgifterna. Samtidigt visar uppföljningen att landstingen också avsätter egna medel för sin krisberedskap.

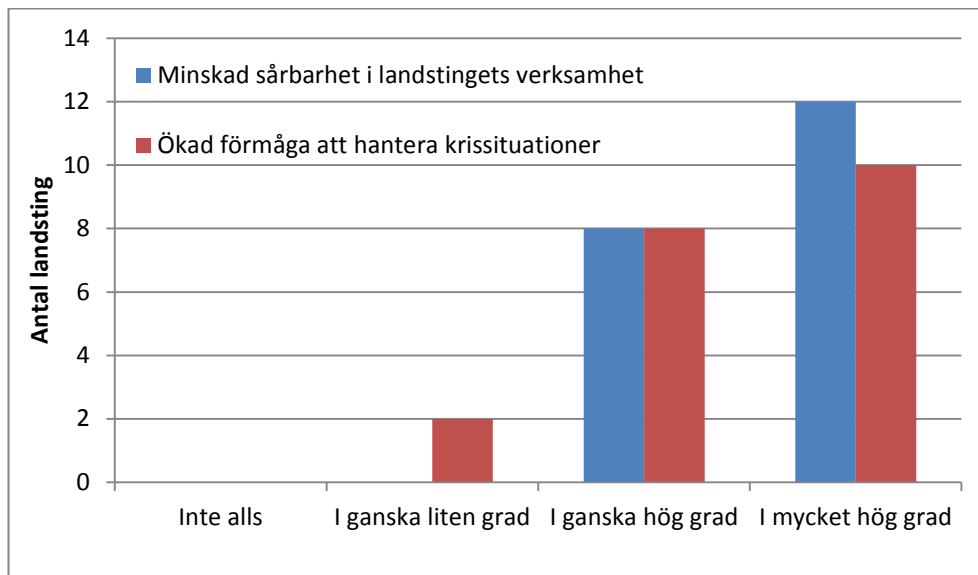
Figur 6. Landstingens bedömning 2015 av i vilken utsträckning den statliga ersättningen påverkar möjligheterna att fullgöra uppgifterna i lagen



3.1.5 Landstingens bedömning av sin förmåga

Figur 7 visar att samtliga landsting som följt upp ersättningen enligt LEH under 2015, bedömer att den finansierade verksamheten i mycket hög eller ganska hög grad har lett till att minska sårbarheten i landstingets verksamhet. Nästan alla landsting bedömer att den statliga ersättningen lett till en väsentlig ökning av förmågan att hantera krissituationer.

Figur 7. Landstingens bedömning av i vilken grad den statlig ersättning minskat sårbarheten och ökat förmågan att hantera extraordinära händelser



3.2 MSB:s bedömning

Det är tydligt att landstingen upplever det stöd MSB fördelar för uppgifterna i LEH som mycket viktigt. Stödet till landstingen leder i sin tur till att samhällets samlade krishanteringsförmåga ökar. MSB bedömer att uppgifterna skulle fullgöras med lägre kvalitet om ersättningen inte hade betalats ut.

Stödet till landstingen har även bidragit till att den tekniska ledningsförmågan har stärkts i flera landsting, vilket medför en ökad möjlighet att samverka med andra aktörer vid olyckor och kriser.

MSB bedömer, med bakgrund i landstingen rapporterade underlag, att den statliga ersättningen sammantaget har haft betydelse för att minska sårbarheten i landstingens verksamhet och att öka förmågan att hantera krissituationer.

Sammanställningen visar att flera landsting har ett stort sparande av den statliga ersättningen och MSB bedömer att effektiviteten skulle kunna öka. MSB ser också ett behov av att utveckla överenskommelsen med landstingen.

4. Kommuner

4.1 Genomförd verksamhet och resultat⁴

4.1.1 Medelsanvändning LEH

Plan för användning av ersättning

Kommunerna ska för varje mandatperiod fastställa en plan för hur de ska hantera extraordinära händelser, enligt kommunöverenskommelsen. Planen ska omfatta en beskrivning av hur kommunens ersättning enligt LEH ska användas. MSB anser att medelsanvändningen effektiviseras om kommunen planerar hur ersättningen ska användas, t.ex. i kommunens verksamhetsplanering. Av 243 kommuner uppger 236 (97%) att de årligen upprättar en plan för hur ersättningen ska användas, medan 7 kommuner inte har en sådan plan. För 2014 angav 268 kommuner (93%) att de hade en plan.

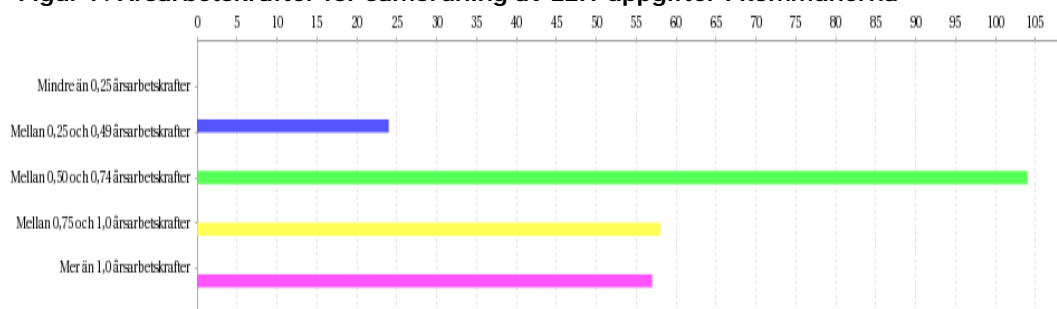
Ersättning för utomhusvarning

Omkring 4,4 mnkr har betalats ut som ersättning för utomhusvarning. Kommunerna redovisar dock att de under 2015 använde ca 6,6 mnkr, till bl.a. drift, underhåll och tester av anläggningar för utomhusalarmering.

Ersättning för lönekostnader

Kommunerna redovisar att de använt ca 115 mnkr för lön till säkerhets- samordnare eller motsvarande tjänst. Antalet årsarbetskrafter som kommunerna har för samordning av LEH-uppgifterna visas i figur 7.

Figur 7. Årsarbetskrafter för samordning av LEH-uppgifter i kommunerna



⁴ Resultaten som presenteras här bygger på svaren från de 243 kommuner som har svarat vid tiden för denna rapportens färdigställande och andelar i procent som redovisas baseras på dessa 243 kommuner. Jämförelser med 2014 baseras på att 289 kommuner inkom med underlag för det året.

Datum
2016-03-24

Diariennr
2015-6028

MSB anser att den i särklass viktigaste faktorn för att uppgifterna i lagen ska fullgöras är att det finns en säkerhetssamordnare med kompetens och vilja att driva på arbetet med uppgifterna i lagen.

Verksamhetsersättning och samverkanstillägg för uppgifter enligt LEH
Kommunerna får genom kommunöverenskommelsen även verksamhets- och samverkanstillägg för LEH-uppgifterna. Samverkanstillägget består av två delar: en samverkansersättning som ska stimulera ytterligare samverkan vid genomförandet av uppgifterna, och ett subventionerat abonnemangspris för Rakel i syfte att stimulera kommunernas anslutning. Sammanlagt har ca 198 mnkr betalats ut i form av verksamhetsersättning (124 mnkr) och samverkanstillägg (74 mnkr).

Om länsstyrelsen gör bedömningen att en kommun inte fullgör sina uppgifter enligt LEH eller inte använder medlen enligt gällande villkor kan länsstyrelsen föreslå för MSB att en del av ersättningen ska reduceras eller falla bort. MSB fattar beslut om reducerad ersättning utifrån länsstyrelsens rapportering. Under 2015 inkom inget sådant ärende till MSB.

Samverkansersättning

I samband med att kommunöverenskommelsen reviderades infördes en särskild ersättning för perioden 2014-2018 i syfte att stärka samverkan inom kommunen samt mellan kommuner och andra aktörer. Samverkansersättning om ca 36,6 mnkr har betalats ut till kommunerna för 2015. Kommunerna redovisar att den använts till olika former av samverkansmöten, nätverksträffar och konferenser samt till utbildningar, samverkansövningar, frivilliga resursgrupper och Rakel.

Rakel

Av samverkanstillägget avsätts 37 mnkr för att subventionera kommunernas abonnemangspriser för Rakel-abonnemang, vilket ska underlätta för samverkan vid en inträffad händelse. Överenskommelsen innebär att kommunernas pris per abonnemang och år är 6 000 kr t.o.m. 2018.

Tillsammans med beställda, men ännu inte aktiva abonnemang uppgick antalet nya kommunabonnemang för 2015 till 757, jämfört med målet om 1 000 nya abonnemang. Det totala antalet kommunala Rakel-abonnemang var ca 10 100 i december 2015.

Sparande

Kommunerna uppvisar sammantaget ett relativt stort sparande av den statliga ersättningen, som uppgår till ca 14 mnkr. Det är en minskning jämfört med 16 mnkr för 2014. Av 103 kommuner som anger att de har ett sparande uppger 96 kommuner att de också har en plan för hur sparandet ska användas.

Om det finns ett sparande från föregående år som överstiger 10 procent av den totala ersättningen och som kommunen saknar en plan för hur det ska användas kommande år, kan länsstyrelsen föreslå att ersättningen ska reduceras. Länsstyrelsen i Östergötlands län har föreslagit MSB att

Datum
2016-03-24

Diariennr
2015-6028

ersättningen ska reduceras för två kommuner i länet eftersom de saknar en plan för användning av de sparade beloppen.

Redovisning av medel

Kommunerna har en skyldighet att redovisa till länsstyrelserna hur de har använt statliga medel så att en uppföljning kan ske. Om länsstyrelsen gör bedömningen att en kommun inte använder medlen på ett korrekt sätt kan länsstyrelsen föreslå att ersättningen ska reduceras eller falla bort. 231 kommuner uppger att de särredovisar den statliga ersättningen och 12 kommuner anger att de inte särredovisar ersättningen.

MSB rekommenderar samtliga kommuner att särredovisa kostnader som finansieras av den statliga ersättningen, och enligt överenskommelsen ska det framgå av redovisningen vilka kostnader som är hänförliga till respektive ersättning, t.ex. tidredovisning av säkerhetssamordnarens arbetstid.

4.1.2 Medelsanvändning ledningsplatser

Stöd har getts till kommunerna för att öka deras förmåga att leda och samverka. Expertstöd har getts för framtagande av åtgärdsförslag för ledningsplatserna. Ekonomiska bidrag har getts till genomförande av föreslagna åtgärder genom delfinansiering med upp till 50 procent av de bidragsberättigade kostnaderna.

4.1.3 Resultat av den finansierade verksamheten

Den finansierade verksamheten som har genomförts i kommunerna under 2015 har lett till följande resultat:

- 225 kommuner (93%) har rapporterat en risk- och sårbarhetsanalys (RSA) för perioden 2015-2018.
- 190 kommunen (78%) har tagit initiativ som möjliggör för aktörer som bedriver samhällsviktig verksamhet inom kommunens geografiska område att samverka i syfte att uppnå samordning av förberedelser inför och åtgärder under en extraordinär händelse. Detta är en lägre andel än 2014 då 269 kommuner (93%) redovisade former för samordning.
- I 239 kommuner (98%) har personal i krishanteringsorganisationen utbildning och kännedom om sin och kommunens roll och ansvar vid en extraordinär händelse. Detta är en högre andel än 2014 då 249 kommuner (86%) hade utbildat förtroendevalda och eller personal.
- I 158 kommuner (65%) har funktioner och eller personal anställd i kommunen övats under 2015 för att kunna lösa sina uppgifter vid extraordinära händelser. Detta är en lägre andel än 2014 då 244 (84%) kommuner hade övat förtroendevalda och eller personal.
- 221 kommuner (91%) har rutiner för att upprätta och förmedla en samlad lägesbild inom kommunens geografiska område avseende

Datum
2016-03-24

Diariennr
2015-6028

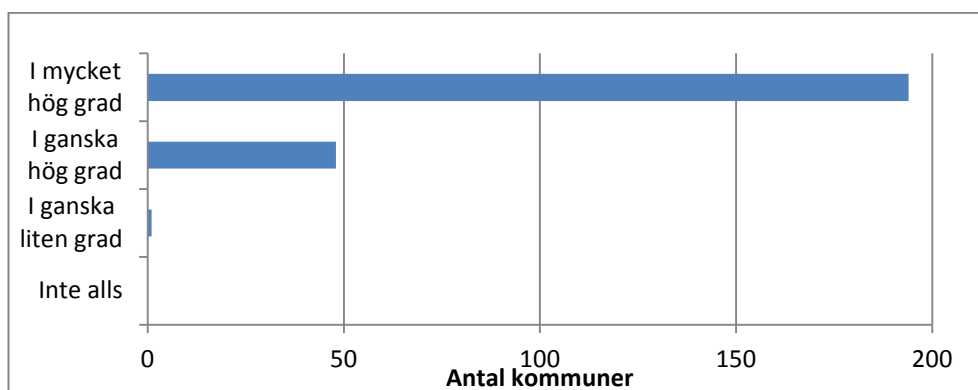
extraordinära händelser, vilket är jämförbart med 2014 då 89 procent eller 257 kommuner hade sådana rutiner.

- Under 2015 har 26 kommuner fått stöd med analys av kommunens ledningsförmåga, vilket är fler än 2014 då 17 kommuner fick stöd.
- 27 kommuner stärkte sin tekniska ledningsförmåga 2015 genom investeringar vid ledningsplatser och räddningscentraler, vilket är fler än 2014 då 23 stärkte sin tekniska ledningsförmåga.

4.1.4 Betydelse av statlig ersättning

När det gäller betydelsen av den statliga ersättningen för LEH-uppgifterna bedömer en majoritet av kommunerna att ersättningen 2015 i mycket hög grad påverkar möjligheterna att fullgöra uppgifterna i lagen (194 kommuner, motsvarande 80 procent); se figur 8.

Figur 8. Kommunernas bedömning 2015 av i vilken grad den statliga ersättningen påverkar möjligheten att fullgöra uppgifterna i lagen



Samtidigt tyder uppföljningen på att ersättningen skulle kunna användas mer effektivt i fler kommuner än vad som är fallet, eftersom 102 kommuner (42%) uppger att de har ett sparande som ackumulerats under någon del av perioden 2006-2015 (126 kommuner eller 44 procent för 2014).

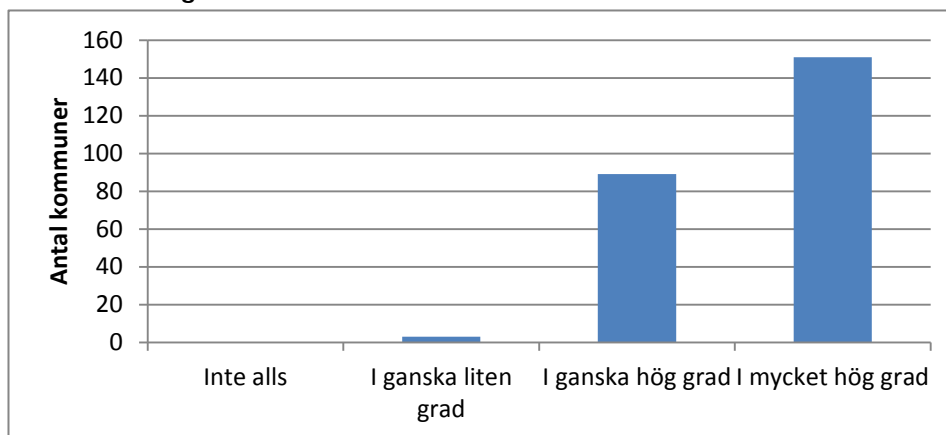
4.1.5 Kommunernas bedömning av sin förmåga

Figur 9 visar att ett stort antal kommuner bedömer att den finansierade verksamheten i mycket hög eller ganska hög grad har lett till att stärka förmågan att hantera extraordinära händelser. Den statliga ersättningen har enligt deras egen bedömning bidragit till att minska sårbarheten och öka förmågan.

Datum
2016-03-24

Diariennr
2015-6028

Figur 9. Kommunernas bedömning av i vilken grad den statliga ersättning stärkt förmågan att hantera extraordinära händelser



4.2 MSB:s bedömning

I samband med årets rapportering har ett nytt webbaserat rapporteringsverktyg använts. För att analysera vad den minskade svarsfrekvensen 2015 jämfört med 2014 beror på ska MSB genomföra en enkätundersökning riktad till de kommuner som inte inkommit med underlag till rapporteringen. MSB:s bedömning tar hänsyn till den lägre svarsfrekvensen 2015 och förändringar jämfört med 2014 hänför sig endast till de kommuner som myndigheten har underlag om.

I stort uppfylls uppgifterna enligt LEH. Sammanställningen visar att en hög andel av kommunerna 2015 liksom 2014 har följt upp sin risk- och sårbarhetsanalys genom en fastställd plan för att kunna hantera extraordinära händelser. Andelen kommuner 2015 där personalen har utbildning och kännedom om roller och ansvar vid en extraordinär händelse var högre medan andelen som genomförde övningar för sin personal var lägre jämfört med 2014. Enligt överenskommelsen ska kommunerna genomföra minst två övningar under mandatperioden. Under 2014 förefaller kommunerna ha prioriterat övningsverksamhet, och under 2015 har mer tonvikt lagts på utbildning. Dock är MSB:s bedömning att det kvarstår behov av övning.

MSB bedömer att den statliga ersättningen är ett viktigt stöd för kommunerna att fullgöra arbetet med uppgifterna i lagen, vilket i sin tur leder till att samhällets samlade krishanteringsförmåga ökar. Kommunernas arbete med att utveckla sin förmåga att förebygga och hantera kriser påverkas också av det stöd staten ger i andra former än ekonomiska bidrag. För mandatperioden 2015-2018 kommer det arbete som länsstyrelserna gör för att utveckla krisberedskapen regionalt och lokalt att vara av särskilt stor betydelse för kommunernas förutsättningar att utveckla krisberedskapen. Länsstyrelsernas arbete med att utveckla krisberedskapen regionalt och lokalt delfinansieras med bidrag från krisberedskapsanslaget (normalt 50 procent av de direkta kostnaderna). Det finns också fortsatt behov av utveckling, bland annat att se över kommunernas uppgifter inför och vid höjd beredskap.

5. Frivilliga försvarsorganisationer

5.1 Genomförd verksamhet och resultat

De utbildningar och uppdrag som MSB ger uppdragsersättning till innebär att de frivilliga försvarsorganisationerna kan utbilda och träna förstärkningsresurserna. För att kunna vara redo att hantera en händelse eller en kris när den väl uppstår är utbildning och träning en förutsättning. En kompetensöverföring från avtalspersoner som slutar till befintliga och nya medlemmar måste ske för att upprätthålla förmågan. För att det ska vara möjligt behöver repetitionsutbildningar utföras eller kunskaper uppdateras genom de olika uppdragen som de frivilliga försvarsorganisationerna utför.

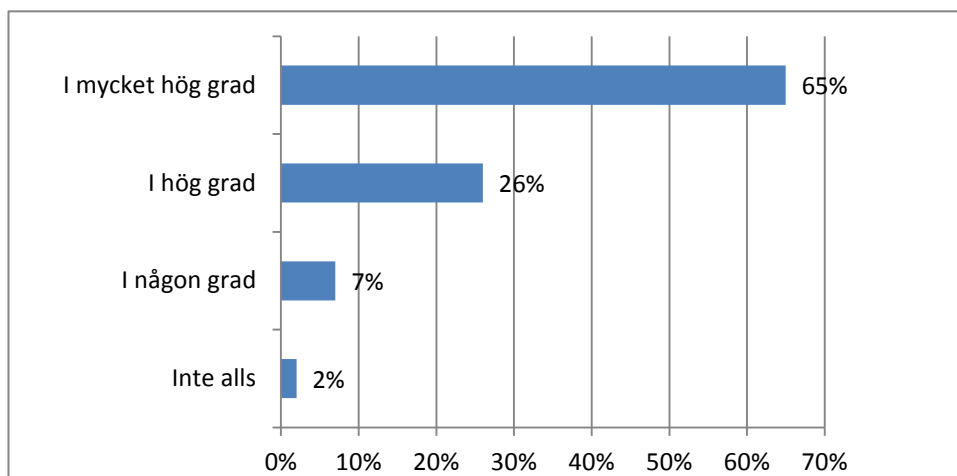
MSB har under 2015 gett uppdragsmedel till 12 frivilliga försvarsorganisationer för att genomföra 96 uppdrag i syfte att stärka samhällets krisberedskap inom olika områden. Nedan ges exempel på utbildningar och verksamhet som respektive frivillig försvarsorganisation genomfört under 2015:

- Grundutbildning av bandvagnsförare för Trafikverket (Frivilliga automobilkåren)
- Grundutbildning lägesbild sjöräddning (Frivilliga Flygkåren)
- Kompletteringsutbildning RAKEL för signalister (Frivilliga radioorganisationen)
- Grundutbildning och vidmakthållande av CBRN specialister och instruktörer för transport-/trafikmyndigheter (Svenska Försvarsutbildarna)
- Flygplatsförstärkning – introduktion och etablering (Flygvapenfrivilliga)
- Räddningshundförarutbildning (Svenska Brukshundklubben)
- Bandvagnsförare förstärkningspersonal till Svenska Kraftnät (Sveriges Bilkårens Riksförbund)
- Villkorad läkemedelsanvändning (Svenska Blå Stjärnan)
- Kriskommunikation för medlemmar i frivilliga resursgrupper (FRG) (Sveriges Civilförsvarsförbund)
- Provtagare inom Nationell strålberedskap (Svenska Lottakåren)
- Krisstödsutbildningar (Svenska Röda Korset)
- Utbildning i krisberedskap i Södertörns skärgård (Sjövärnskåren)

5.1.1 Måluppfyllelse

Figur 10 nedan visar hur väl de genomförda uppdragens mål under 2015 har uppnåtts. Av de 96 genomförda uppdragen rapporterade majoriteten mycket hög eller hög grad av måluppfyllelse. Endast för 2 procent rapporterades att uppdragen inte alls nådde målen, bl.a. på grund av att en utbildning inte var slutförd.

Figur 10. Måluppfyllnad för de frivilliga försvarsorganisationernas uppdrag 2015

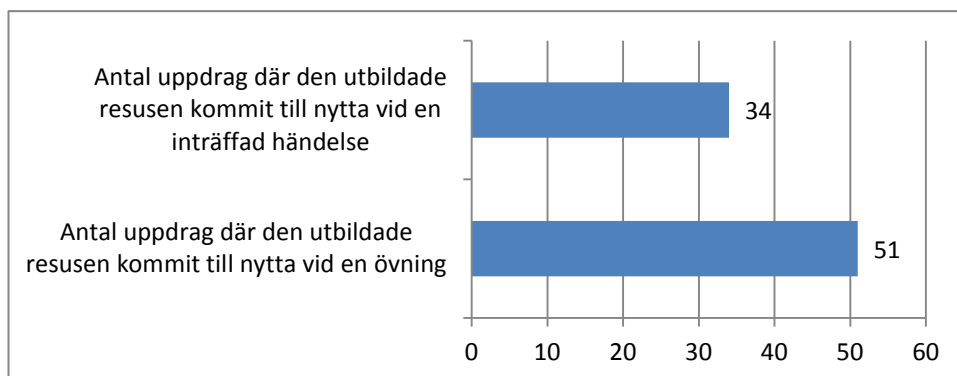


5.1.2 Effekter i form av nytta vid en inträffad händelse eller övning

Figur 11 visar att en tredjedel av de 96 genomförda uppdragen under 2015 har kommit till nytta vid en inträffad händelse och att hälften har kommit till nytta vid en övning.

De händelser som anges är framförallt arbetet med flyktingsituationen där utbildad personal inom kriskommunikation, frivillig resursgrupp (FRG), motortransportheter (MTE), ledarskap och stabsarbete stöttat

Figur 11. Antal uppdrag som kommit till nytta vid en händelse eller övning



Datum
2016-03-24

Diariennr
2015-6028

Migrationsverket, MSB och andra organisationer/myndigheter samt kommunernas flyktingmottagande. Utbildade har också kommit till nytta vid arbete med krisstöd till berörda människor vid fallet Lisa Holm i Skövde och den omfattande stadsbranden i Eksjö.

Alla frivilliga försvarsorganisationer har angett att de deltagit vid någon inträffad händelse under 2015. De förmågor som främst kommit till nytta vid dessa händelser är: förmåga att använda förstärkningsresurser (22 utbildningar som kommit till nytta), förmåga att säkerställa funktionalitet och kontinuitet i samhällsviktig verksamhet (10 utbildningar) samt förmåga till kriskommunikation och samordning av information (4 utbildningar).

5.2 MSB:s bedömning

De frivilliga försvarsorganisationerna bidrar genom utbildningar och användning av utbildade avtalspersoner till att stärka samhällets krisberedskapsförmåga. Organisationerna rapporterar att utbildade medlemmar ofta efterfrågas både vid inträffade händelser och vid övningar.

MSB bedömer att de frivilliga försvarsorganisationerna under året har bidragit till att stärka förmåga på olika områden, både mot flera typer av hot och för olika typer av skyddsvärden.

MSB anser vidare att frivilliga är till stor hjälp vid olika händelser och att de på ett kostnadseffektivt sätt kan stödja krishanteringssystemets aktörer. De frivilliga försvarsorganisationerna gjorde t.ex. stor nytta och skapade uthållighet inom hanteringen av flyktingsituationen och andra inträffade händelser under året.

Det finns behov av att ytterligare utveckla samverkan mellan de frivilliga försvarsorganisationerna och andra aktörer.

6. Forskning och studier

6.1 Genomförd verksamhet och resultat

Forskningsmedlen fördelas genom utlysningar där forskare söker medel i konkurrens. Utlysningarna är oftast tematiskt inriktade och har sin grund i MSB:s forskningsstrategi och årliga forskningsplaner. Utlysningarna grundar sig på forskningsbehov som kommit fram i dialog med behovsägare inom MSB och externt. Ett öppet ansökningsförfarande och en fastställd berednings- och urvalsprocess skapar förutsättningar för relevant, behovsinriktad forskning av hög vetenskaplig kvalitet.

Under 2015 genomfördes åtta utlysningar av forskningsmedel (tabell 4) och drygt ett 60-tal olika forskningsaktiviteter finansierades. Sex av dessa utgjordes av nya satsningar inom områdena Framtidens skadeplats, Industriella informationssystem, Skydd av samhällsviktig verksamhet samt Klimatanpassning och naturolyckor.

Forskningsfinansiering ur anslaget möjliggör även en rad internationella samarbeten inom Norden, med andra EU-stater, USA och Kanada, t.ex. med Department of Homeland Security i USA.

Tabell 4. Forskningsutlysningar 2015

Utllysning	Antal ansökningar	Beviljade ansökningar
Skydd av samhällsviktig verksamhet	10	1
Prognoser och förvarning för solstormar	5	1
Klimatanpassning och naturolyckor	19	2
Innovationsmekanism	Pågår	Pågår
Antagonism och social oro	16	3
Resilienta betalningssystem	4	Pågår
Postdoktoralt stöd	28	5
Planeringsmedel EU "Horisont 2020"	17	16
Summa	99	Preliminärt 28

Datum
2016-03-24

Diariernr
2015-6028

6.2 MSB:s bedömning

MSB:s bedömning är att myndighetens forskningsstrategi och -plan tillsammans utgör en god grund för det fortsatta arbetet med inriktning och finansiering av forskning.

MSB fortsätter arbeta med ett större antal utlysningar med tydliga inriktningar. Detta ger en något mindre men tematiskt bättre sammanhållen forskningsportfölj, vilket MSB bedömer skapar större förutsättningar att både följa pågående projekt och kommunicera resultaten från de projekt som avslutas.

Internationellt prioriterar MSB forsknings- och utvecklingssamarbete med USA och Kanada samt är med i bevakning och inriktning av EU:s forskningsprogram Horisont 2020. Inom Norden deltar MSB i finansieringen av NordForsk:s program om samhällssäkerhet. MSB bedömer att dessa samarbeten ger ett mervärde till forskningen inom området.

Arbetet med att kommunicera resultat från finansierad forskning är prioriterat. MSB arbetar aktivt med att bli mer effektiv i kommunikation och nyttiggörande av forskning och forskningsresultat. MSB bedömer att ett mer tematiskt arbetssätt gör det enklare att nå rätt målgrupper och därmed förbättrar förutsättningarna att forskningsresultaten kommer till användbar nytta.

7. Övergripande inriktning 2017

MSB ska redovisa ett förslag till övergripande inriktning hur fördelningen av anslaget 2:4 Krisberedskap ska prioriteras under 2017. Detta kapitel är MSB:s redovisning av denna del av uppdraget.

Inriktningen omfattar medel från anslag 2:4 Krisberedskap som fördelas till de myndigheter enligt bilagan till förordningen (2015:1052) om krisberedskap och bevakningsansvariga myndigheters åtgärder vid höjd beredskap eller som efter särskilt beslut av regeringen eller MSB är utpekade att ingå i samverkansområdena, och som söker medel för särskilda utvecklingsprojekt för att stärka samhällets samlade krisberedskap.

Vid fördelningen av anslaget 2015 beviljades länsstyrelserna projektmedel för krisberedskapsarbetet 2015-2018. Inför 2017 har varje länsstyrelse möjlighet att omfördela sina beviljade 2:4-medel. Det görs i samband med den årliga uppdateringen av länsstyrelsernas projektplaner i dialog med MSB, december 2016.

7.1 Underlag för inriktning

I syfte att rikta användningen av anslaget till åtgärder där finansieringen gör mest nytta utarbetar MSB varje år en inriktning som styr fördelningen till prioriterade åtgärder.

Inriktningen 2017 utgår från regeringens mål för samhällets säkerhet och den inriktning som regeringen fastställt för anslaget i MSB:s regleringsbrev för 2016, analyserna inom de nationella risk- och förmågebedömningarna 2013-2016 samt regeringens uppdrag m.m. vad avser återupptagen planering för höjd beredskap.

7.2 Prioriteringar för 2017

I detta avsnitt följer de områden som prioriteras vid fördelning av anslag 2:4 Krisberedskap 2017⁵. I den nationella risk- och förmågebedömningen 2016⁶ har MSB identifierat ett antal utvecklingsområden som myndigheten anser är särskilt viktiga att arbeta vidare med för att stärka krisberedskapen, och som kommer att beaktas i den utvecklade inriktningen för 2017. Ett sådant exempel är att MSB kommer att se över förutsättningarna att öka kravet på medfinansiering från bidragsmottagande myndigheter i enlighet med vad

⁵ För utförligare information se *Inriktning av anslag 2:4 Krisberedskap 2017* (MSB:s dnr 2015-5690) som fastställs i april 2016.

⁶ MSB, *Nationell risk- och förmågebedömning 2016*, dnr 2015-1464.

Datum
2016-03-24

Diariennr
2015-6028

myndigheten redovisat i budgetunderlag för 2017-2019. Syftet med detta är bland annat att skapa incitament för aktörerna att öka de egna satsningarna på arbetet med krisberedskap och civilt försvar och att de därmed prioriterar arbetet inom dessa områden högre.

7.2.1 Att förebygga samordnat

Ett systematiskt säkerhetsarbete behövs för att begränsa de konsekvenser som en kris kan medföra. Det bidrar till en ökad funktionalitet för samhällsviktiga funktioner och ytterst ett resilient samhälle som också förmår att återställa och återgå till vardagen efter störningar. MSB ser det som särskilt angeläget att arbetssättet utvecklas inom de områden som tas upp i den nationella risk- och förmågebedömningen 2016. I dag äger och driver privata aktörer en stor del av samhällsviktig verksamhet och teknisk infrastruktur. Att privat-offentlig samverkan fortsätter att utvecklas är därför en grundläggande förutsättning för att kunna öka kontinuiteten i samhällsviktig verksamhet.

Digitaliseringen av samhället har skapat beroenden som går över sektors-, ansvars- och nationsgränser. Samhällsviktiga verksamheters beroende av informationshanteringssystem och deras ökade integrering med internet exponerar också verksamheterna för nya typer av risker. Informationssäkerhet behöver därför vara en integrerad del i arbetet med kontinuitet i samhällsviktig verksamhet. Det är prioriterat att utarbeta gemensamma metoder och verktyg för att förebygga och hantera it-relaterade risker mot samhällsviktig verksamhet och kritisk infrastruktur, t.ex. för att identifiera beroenden och konsekvenser av störningar, men också att genomföra tvärsektoriella övningar.

Enligt regeringens försvarspolitiska inriktning 2016-2020 ska planeringen för civilt försvar nu återupptas. Planeringsarbetet ska utgå från att förmågan att hantera kriser i samhället i fredstid också ska ge grundläggande förmåga att hantera krissituationer. Vid inriktningen för anslag 2:4 Krisberedskap är det därför under kommande år viktigt att identifiera behov av åtgärder för att förbättra förutsättningarna att kunna bedriva samhällsviktig verksamhet vid höjd beredskap.

7.2.2 Att agera samordnat

En förutsättning för att samhället ska kunna hantera kriser och samhällsstörningar på ett bra sätt är att olika aktörer kan agera samordnat. Detta ställer krav på samverkan, ledning och kriskommunikation samt att berörda aktörer kan se sin roll i ett helhetsperspektiv, dvs. både vid kris och höjd beredskap. Kunskap, teknik och metoder behöver utvecklas för att hantera både återkommande och mer oväntade händelser. De projekt som finansieras med hjälp av Krisberedskapsanslaget ska på ett tydligare sätt ta tillvara de

Datum
2016-03-24

Diariennr
2015-6028

principer MSB utvecklat i projektet *Gemensamma grunder för samverkan och ledning vid samhällsstörningar*⁷.

Som en följd av detta prioriteras projekt som länkar samman dessa aspekter och utvecklar dem parallellt. Exempelvis bör projekt inom ledning, samverkan, kriskommunikation och CBRNE-området så långt som möjligt bedrivas samordnat. Särskilt viktigt är det för projekt som handlar om lägesbild där kriskommunikation och bilden av krisen utgör en central del i förståelsen av skeendet och beslutsfattandet.

⁷ MSB, *Gemensamma grunder för samverkan och ledning vid samhällsstörningar*, publikationsnr. MSB777, 2014.

Datum
2016-03-24

Diariennr
2015-6028

Bilaga 1: Fördelning till myndigheter och länsstyrelser

Tabell 5 redovisar hur medel från anslag 2:4 Krisberedskap fördelats till centrala myndigheter under 2015. I tabell 6 finns en förteckning över den verksamhet som MSB har finansierat med anslaget under 2015. Tabell 7 visar fördelningen till länsstyrelser för 2015.

Tabell 5: Fördelning av anslag 2:4 Krisberedskap per myndighet 2015

Myndighet	tkr
Elsäkerhetsverket	2 500
Finansinspektionen	13 200
Folkhälsomyndigheten	22 498
Fortifikationsverket	2 500
Försvarets radioanstalt	6 963
Försäkringskassan	1 450
Kustbevakningen	16 444
Lantmäteriet	6 271
Livsmedelsverk	34 973
Luffartsverket	1 599
Polismyndigheten	12 400
Sjöfartsverket	2 115
Socialstyrelsen	9 235
Statens energimyndighet	1 178
Statens jordbruksverk	19 175
Statens veterinärmedicinska anstalt	22 543
Strålsäkerhetsmyndigheten	4 770
Sveriges meteorologiska och hydrologiska institut	5 017
Totalförsvarets forskningsinstitut	19 114
Trafikverket	16 107
Transportstyrelsen	1 720
Tullverket	1 410
Summa	223 181

Datum
2016-03-24

Diariennr
2015-6028

**Tabell 6: Verksamhet utförd av MSB som finansierats med anslag 2:4
Krisberedskap under 2015**

Verksamhetsområde	tkr
Förstärkningsmateriel	36 513
Skyddsrum	14 037
Transportkostnader för ensamkommande flyktingbarn	931
Utvecklingsprojekt inom krisberedskap	48 482
Övning	3 509
Övrig utvecklingsverksamhet	20 441
Summa	123 912

Tabell 7: Fördelning av anslag 2:4 Krisberedskap per länsstyrelse 2015

Länsstyrelse	tkr
Bidrag enl. förordning (2006:942) om krisberedskap och höjd beredskap	
Länsstyrelsen i Blekinge län	2 815
Länsstyrelsen i Dalarnas län	4 432
Länsstyrelsen i Gotlands län	3 285
Länsstyrelsen i Gävleborgs län	2 571
Länsstyrelsen i Hallands	3 300
Länsstyrelsen i Jämtlands län	6 482
Länsstyrelsen i Jönköpings län	2 773
Länsstyrelsen i Kalmar län	3 895
Länsstyrelsen i Kronoberg	4 012
Länsstyrelsen i Norrbotten	4 840
Länsstyrelsen i Skåne län	7 313
Länsstyrelsen i Stockholms Län	7 122
Länsstyrelsen i Södermanlands län	3 570
Länsstyrelsen i Uppsala	5 322
Länsstyrelsen i Värmland	2 804
Länsstyrelsen i Västerbottens län	8 127
Länsstyrelsen i Västernorrlands län	1 926
Länsstyrelsen i Västmanlands län	3 655
Länsstyrelsen i Västra Götalands län	11 331
Länsstyrelsen i Örebro	2 707
Länsstyrelsen i Östergötlands län	5 015
Summa årets bidrag	97 295
Slutreglering föregående års bidrag	-4 718
Länsstyrelsernas ledningsplatser	
Drift	17 331
Utveckling	10 211
Summa, ledningsplatser	27 542
Summa länsstyrelser	120 119

Datum
2016-03-24

Diariennr
2015-6028

Bilaga 2: Avslutade projekt 2015

I tabell 8 finns en förteckning över de projekt som har genomförts av myndigheter (inklusive MSB) och länsstyrelser, vilka avslutades 2015.

Tabell 8: Lista över projekt som myndigheter (inklusive MSB) och länsstyrelser avslutat under 2015

Myndighet	Projekt
Elsäkerhetsverket	Fortsatt vidareutveckling av arbetet med inriktning och planering i samverkansområdet teknisk infrastruktur
Elsäkerhetsverket	Fortsatt vidareutveckling av arbetet med inriktning och planering i samverkansområdet teknisk infrastruktur
Elsäkerhetsverket	Risk- och tillförlitlighetsanalys
Elsäkerhetsverket	Risk- och tillförlitlighetsanalys
Finansinspektionen	FSPOS projekt 2015 för stärkt robusthet och höjd krisberedskap i den finansiella sektorn
Finansinspektionen	FSPOS projekt 2015 för stärkt robusthet och höjd krisberedskap i den finansiella sektorn
Finansinspektionen	Samverkansområde Ekonomisk säkerhet (SOES) projekt under 2015 med syfte att stärka samhällets betalningar
Finansinspektionen	Samverkansområde Ekonomisk säkerhet (SOES) projekt under 2015 med syfte att stärka samhällets betalningar
Finansinspektionen	Utveckling av arbetet med inriktning och planering i samverkansområde SOES
Finansinspektionen	Utveckling av arbetet med inriktning och planering i samverkansområde SOES
Folkhälsomyndigheten	Etablering av en komplett plattform för massiv parallellsekvensering och bioinformatik
Folkhälsomyndigheten	Etablering av en komplett plattform för massiv parallellsekvensering och bioinformatik
Folkhälsomyndigheten	Etablering av en representativ nationell kohort för populationsbaserad övervakning, utbrottsutredning, folkhälsofrågor vid kris och långsiktig hantering av hälsohot
Folkhälsomyndigheten	Etablering av en representativ nationell kohort för populationsbaserad övervakning, utbrottsutredning, folkhälsofrågor vid kris och långsiktig hantering av hälsohot
Folkhälsomyndigheten	Förbättrad förmåga för upptäckt, tidig varning och analys av naturlig och avsiktlig spridning av <i>Cryptosporidium</i> spp. och <i>Giardia intestinalis</i>
Folkhälsomyndigheten	Förbättrad förmåga för upptäckt, tidig varning och analys av naturlig och avsiktlig spridning av <i>Cryptosporidium</i> spp. och <i>Giardia intestinalis</i>
Folkhälsomyndigheten	Förbättrad samordning för en långsiktig nationell inriktning inom B-området
Folkhälsomyndigheten	Förbättrad samordning för en långsiktig nationell inriktning inom B-området

Datum
2016-03-24

Diariennr
2015-6028

Myndighet	Projekt
Folkhälsomyndigheten	Identifiera smittkällorna för de EHEC som ger allvarlig sjukdom
Folkhälsomyndigheten	Identifiera smittkällorna för de EHEC som ger allvarlig sjukdom
Folkhälsomyndigheten	Myndighetsgemensam plattform för elektronmikroskopering: en nationell laboratorieresurs
Folkhälsomyndigheten	Myndighetsgemensam plattform för elektronmikroskopering: en nationell laboratorieresurs
Folkhälsomyndigheten	System för händelsebaserad övervakning (ESS)
Folkhälsomyndigheten	System för händelsebaserad övervakning (ESS)
Fortifikationsverket	Handbok skydd av byggnader
Fortifikationsverket	Handbok skydd av byggnader
Fortifikationsverket	Skydd mot elektromagnetiska risker. Avsiktliga elektromagnetiska störningar. (IEMI)
Fortifikationsverket	Skydd mot elektromagnetiska risker. Avsiktliga elektromagnetiska störningar. (IEMI)
Försvarets radioanstalt	Säkra kryptografiska funktioner
Försvarets radioanstalt	Säkra kryptografiska funktioner
Jordbruksverket	Deltagande i kärngrupp MSB, CBRNE-Strategi
Jordbruksverket	Deltagande i kärngrupp MSB, CBRNE-Strategi
Jordbruksverket	Främmande ämnen i foder-förbättrad beredskap och hantering vid en kris
Jordbruksverket	Främmande ämnen i foder-förbättrad beredskap och hantering vid en kris
Jordbruksverket	Planering för utbildning och övning för strategisk och operativ samverkan vid en bioterrorismhändelse (epizootier och zoonoser)
Jordbruksverket	Planering för utbildning och övning för strategisk och operativ samverkan vid en bioterrorismhändelse (epizootier och zoonoser)
Jordbruksverket	Utredning samhällssäkerhet och civilt försvar inom livsmedelskedjan och jordbrukssektorn
Jordbruksverket	Utredning samhällssäkerhet och civilt försvar inom livsmedelskedjan och jordbrukssektorn
Jordbruksverket	Ökad förmåga att hantera konsekvenser av allvarliga väderhändelser-översvämningar som modell
Jordbruksverket	Ökad förmåga att hantera konsekvenser av allvarliga väderhändelser-översvämningar som modell
Kustbevakningen	Anomalidetektion Del 2
Kustbevakningen	Anomalidetektion Del 2
Kustbevakningen	Deltagande i Kärngrupp MSB, CBRNE-Strategi
Kustbevakningen	Deltagande i Kärngrupp MSB, CBRNE-Strategi
Kustbevakningen	kommunikation i krissituationer
Kustbevakningen	kommunikation i krissituationer
Kustbevakningen	Nordisk RITS
Kustbevakningen	Nordisk RITS

Datum
2016-03-24

Diariennr
2015-6028

Myndighet	Projekt
Kustbevakningen	Studieresa för det myndighetsgemensamma informatörsnätverket för kemikalieolyckor och oljeutsläpp SOFÄ
Kustbevakningen	Studieresa för det myndighetsgemensamma informatörsnätverket för kemikalieolyckor och oljeutsläpp SOFÄ
Kustbevakningen	Utvecklingsprojektet SUV
Kustbevakningen	Utvecklingsprojektet SUV
Lantmäteriet	Effektivare krisberedskapsarbete med stöd av digitaliserade analoga flygbilder (DAF)
Lantmäteriet	Gemensamt specificerade geodata för blåljusaktörer
Lantmäteriet	God hydrografi i nätverk
Lantmäteriet	Samordnad och användaranpassad geodata för arbete med naturolyckor
Lantmäteriet	Utveckling och visualisering av Geoteknisk Sektorsportal och Branschens Geotekniska Arkiv för räddningstjänstrelaterade tillämpningar
Livsmedelsverket	Förstudie om en myndighetsgemensam omvärldsbevakning till stöd för riskutvärdering
Livsmedelsverket	Nationell samrådsgrupp för krisberedskap av livsmedelsförsörjning (SKAL)
Livsmedelsverket	Ökad resiliens och kontinuitetshantering inom samhällsviktiga områden med stort beroende av reservkraft-Koncept utbildning
Luftfartsverket	Utveckling av arbetet med inriktning och planering i samverkansområde SOTP
Länsstyrelsen Blekinge län	Civil-militär samverkansutveckling
Länsstyrelsen Blekinge län	Civil-militär samverkansutveckling
Länsstyrelsen Blekinge län	Införande och anpassning av DNS och DNSSEC inom kommuner och landsting Blekinge län
Länsstyrelsen Blekinge län	Införande och anpassning av DNS och DNSSEC inom kommuner och landsting Blekinge län
Länsstyrelsen Blekinge län	Kommunikation för ledning och regional samordning samt utveckling av övningsverksamheten med Rakel
Länsstyrelsen Blekinge län	Kommunikation för ledning och regional samordning samt utveckling av övningsverksamheten med Rakel
Länsstyrelsen i Dalarnas län	Identifiering och prioritering av samhällsviktig vht i Dalarnas län
Länsstyrelsen i Dalarnas län	Identifiering och prioritering av samhällsviktig vht i Dalarnas län
Länsstyrelsen i Dalarnas län	Kris, kulturmiljö och klimathot
Länsstyrelsen i Dalarnas län	Kris, kulturmiljö och klimathot
Länsstyrelsen i Dalarnas län	Länsgemensam kunskapsutveckling och samverkan om civilt försvar - NordSam/MRM
Länsstyrelsen i Dalarnas län	Länsgemensam kunskapsutveckling och samverkan om civilt försvar - NordSam/MRM
Länsstyrelsen i Dalarnas län	RAKEL- utveckling av användarkrets och samverkansformer

Datum
2016-03-24

Diariennr
2015-6028

Myndighet	Projekt
Länsstyrelsen i Dalarnas län	RAKEL- utveckling av användarkrets och samverkansformer
Länsstyrelsen i Dalarnas län	Regional informations-och samverkansledningsutveckling
Länsstyrelsen i Dalarnas län	Regional informations-och samverkansledningsutveckling
Länsstyrelsen i Gotlands län	Regional planering av civilt försvar
Länsstyrelsen i Gotlands län	Regional planering av civilt försvar
Länsstyrelsen i Gotlands län	Samverkan Försvarsmakten-metoder för gemensam planering
Länsstyrelsen i Gotlands län	Samverkan Försvarsmakten-metoder för gemensam planering
Länsstyrelsen i Gävleborgs län	Stärkt CBRNE-förmåga Gävleborgs län
Länsstyrelsen i Gävleborgs län	Stärkt CBRNE-förmåga Gävleborgs län
Länsstyrelsen i Jämtlands län	Införande/anpassning av DNS, DNSSEC i Jämtland
Länsstyrelsen i Jämtlands län	Införande/anpassning av DNS, DNSSEC i Jämtland
Länsstyrelsen i Jämtlands län	Regional samverkan och inriktning
Länsstyrelsen i Jämtlands län	Regional samverkan och inriktning
Länsstyrelsen i Jämtlands län	Samordnad beredskapsplanering dammbrott, Nordsam, Z, Y och AC-län.
Länsstyrelsen i Jämtlands län	Samordnad beredskapsplanering dammbrott, Nordsam, Z, Y och AC-län.
Länsstyrelsen i Jämtlands län	Samordnad kriskommunikation i NordSam
Länsstyrelsen i Jämtlands län	Utveckling av strategi för stöd för utbildning och övning i Nordsamlänen
Länsstyrelsen i Jämtlands län	Utveckling av strategi för stöd för utbildning och övning i Nordsamlänen
Länsstyrelsen i Jönköpings län	Bred Rakelanslutning av kommunal samhällsviktig verksamhet
Länsstyrelsen i Jönköpings län	Bred Rakelanslutning av kommunal samhällsviktig verksamhet
Länsstyrelsen i Jönköpings län	Utveckling av förmåga att utnyttja frivilliga förstärkningsresurser
Länsstyrelsen i Jönköpings län	Utveckling av förmåga att utnyttja frivilliga förstärkningsresurser
Länsstyrelsen i Kalmar län	Utveckling av CBRNE-förstärkningsresurser i Kalmar län
Länsstyrelsen i Kalmar län	Utveckling av CBRNE-förstärkningsresurser i Kalmar län
Länsstyrelsen i Kronobergs län	Länsgemensamt projekt för kunskapsutveckling och samverkan om civilt försvar
Länsstyrelsen i Kronobergs län	Medborgarprojekt-den enskildes säkerhet
Länsstyrelsen i Norrbottens län	CBRNE samverkan i Norrbotten
Länsstyrelsen i Norrbottens län	Drivmedelsberedskap i Norrbotten- nuläge och behov
Länsstyrelsen i Norrbottens län	Länsgemensam kunskapsutveckling och samverkan om civilt försvar – NordSam/MRN
Länsstyrelsen i Norrbottens län	Samordnad dammhaveriplanering i Norrbotten och inom NordSam
Länsstyrelsen i Skåne län	Förstudie för ökad användbarhet och användning av Digital Miljöatlas

Datum
2016-03-24

Diariennr
2015-6028

Myndighet	Projekt
Länsstyrelsen i Skåne län	Hästar som sentineldjur i övervakning av West Nile virus (WNV) i Skåne - utprovning av modell under svenska förhållanden
Länsstyrelsen i Skåne län	Regional vägledning för identifiering och prioritering av samhällsviktig verksamhet
Länsstyrelsen i Skåne län	Samordning och inriktning
Länsstyrelsen i Skåne län	Vidareutveckling av förmåga till civilt försvar
Länsstyrelsen i Stockholms län	Regional ledning vid höjd beredskap och krig/ civilt försvar
Länsstyrelsen i Stockholms län	Riskhänsyn i fysisk planering - vägvalsstyrning för transporter av farligt gods
Länsstyrelsen i Stockholms län	Utveckling och implementering av Stockholmsregionens förmåga att upptäcka, analysera, och förebygga händelser som har sin grund i sociala risker
Länsstyrelsen i Södermanlands län	Kunskaphöjning civilt försvar
Länsstyrelsen i Södermanlands län	Utvecklingsprocess Regional samordning och inriktning
Länsstyrelsen i Uppsala län	Civil - militär samverkan samt förmåga till civilt försvar i Uppsala län
Länsstyrelsen i Uppsala län	Sociala risker och social oro i Uppsala län 2013-2015
Länsstyrelsen i Uppsala län	Utveckling av gemensamma planverk inom ÖSAM kopplat till utrymning och mottagning av civilbefolkning i samband med omfattande samhällspåverkande händelse
Länsstyrelsen i Uppsala län	Utveckling av RSA och kontinuitetshantering Uppsala län 2013-2015
Länsstyrelsen i Värmlands län	Sociala risker i Värmlands län
Länsstyrelsen i Västerbottens län	Aktörsgemensamma utbildningsinsatser för ökad CBRNE-förmåga i Västerbottens län
Länsstyrelsen i Västerbottens län	Samordnad beredskapsplanering dammbrott,
Länsstyrelsen i Västerbottens län	Utveckling av insatsmetoder för livräddning med lägre skyddsnivå vid olycka med kondenserad gas
Länsstyrelsen i Västernorrlands län	Samordnad beredskapsplanering för dammbrott Nordsam AC, X, Y län
Länsstyrelsen i Västmanlands län	Civil - militär samverkan samt förmåga till civilt försvar i Västmanlands län
Länsstyrelsen i Västmanlands län	RAKEL – utveckling av strukturer för en effektiv samverkan och samordning inför och vid en händelse
Länsstyrelsen i Västmanlands län	Risk- och sårbarhetsanalys - utveckling av metoder och verktyg för ökad krishanteringsförmåga gällande förstärkningsresurser i Västmanlands län
Länsstyrelsen i Västmanlands län	Risk- och sårbarhetsanalys - utveckling av metoder och verktyg för ökad krishanteringsförmåga gällande sociala risker i Västmanlands län
Länsstyrelsen i Västmanlands län	Social oro med våldsinslag; ett samverkansprojekt med länets samtliga inblandade aktörer
Länsstyrelsen i Västmanlands län	Utveckling och kvalitetssäkring av U-Sam: samordnad ledning och kriskommunikation - före,

Datum
2016-03-24

Diariennr
2015-6028

Myndighet	Projekt
	under och efter
Länsstyrelsen i Västmanlands län	Övning Omfall 2013- en samverkansövning
Länsstyrelsen i Västra Götalands län	Civil-militär samverkan samt förmåga till civilt försvar
Länsstyrelsen i Västra Götalands län	Förstärkningsresurser: regional förmågutveckling
Länsstyrelsen i Västra Götalands län	Katastrofsäkra kritisk verksamhetsdata till annan fysisk lokation
Länsstyrelsen i Västra Götalands län	Tillämpning och utveckling av Västra Götalandsmodellen i risk- och sårbarhetsanalyser i samverkan mellan Länsstyrelserna i Stockholms, Skåne och Västra Götalands län (MABO)
Länsstyrelsen i Västra Götalands län	Utvecklad kriskommunikationssamverkan och informationssamordning vid större krishändelser i Västra Götalands län
Länsstyrelsen i Västra Götalands län	Ökad förståelse för riskbilden och förmåga att hantera CBRNE-händelser i Västra Götalands län
Länsstyrelsen i Örebro län	Sociala risker i Örebro län 2013-2015
Länsstyrelsen i Östergötlands län	Framtagande av kontinuitetsmodell (pilotstudie) och handbok för kontinuitetsplanering
Länsstyrelsen i Östergötlands län	Kriskommunikation och samordning av information – fortsatt arbete och implementering utifrån projektet regional samordning och inriktning
Länsstyrelsen i Östergötlands län	Utveckling av regional risk- och sårbarhetsanalys utifrån MSB:s 24 identifierade riskområden – med fördjupade analyser och utveckling av åtgärder inom översvämningar, stormar och vädervarningar
Länsstyrelsen i Östergötlands län	Ökad förmåga till att identifiera och hantera risker kopplade mot grundläggande värden såsom social risker/social oro
MSB	Barents Rescue 2015
MSB	Förbättrade spridningsberäkningar i Spridning Luft
MSB	Identifiering av utbildningsbehov rörande civilt försvar
MSB	Juridisk rådgivning vid kriser
MSB	Krisinformation.se 2.0
MSB	Scada
MSB	Scenarioutveckling och analys av väpnat angrepp och höjd beredskap inom Nationell risk- och förmågebedömning.
MSB	Skyddad Internet Koppling (SIK) med Swedish Government Secure Intranet (SGSI)
MSB	Teknisk förmågeuppbyggnad it-incidenthantering i samverkan med nordiska CERT-funktioner
MSB	Utveckla och stödja samhällssektorernas behov av skyddad och tillgänglig kommunikation
MSB	Utveckling WIS
Polisen	Frivillig trygghetssamverkan i Jämtlands län
Polisen	Förstudie - Omhändertagande av avlidna personer, vid allvarlig händelse
Polisen	Spektroskopiska metoder för icke-förstörande

Datum
2016-03-24

Diariernr
2015-6028

Myndighet	Projekt
Polisen	forensisk analys av fingeravtryck: detektion av explosivämnen, avbildning och åldersbestämning Värdering av CBRN-analyser med nya statistiska verktyg
Sjöfartsverket	Metodstudie för insamlingstekniker för grunda vatten i Sveriges kustzon, insjöar och vattendrag
SMHI	God hydrografi i nätverk
SMHI	Inhämtning och visualisering av information vid samhällsstörningar
SMHI	Seatrack web
Socialstyrelsen	Deltagande i övning Barents Rescue 2015
Socialstyrelsen	Metod för kontinuitetsplanering i Region Skåne
Socialstyrelsen	Regional psykologisk och social krisberedskap
Socialstyrelsen	Utveckling och utbildning särskild sjukvårdsledning
Socialstyrelsen	Öka förmågan att i samverkan hantera CBRNE-händelser
Statens energimyndighet	Trygg energiförsörjning även för höjd beredskap
Statens veterinärmedicinska anstalt	ALERT - Ökad nationell förmåga för tidig varning/tidig upptäckt/tidig åtgärd vid avsiktlig eller oavsiktlig introduktion av allvarliga smittsamma djursjukdomar
Statens veterinärmedicinska anstalt	Laboratorieförmåga och beredskapsdiagnostik: Utveckling av breda detektionsmetoder med influensa virus som modell
Statens veterinärmedicinska anstalt	Medfinansiering av projekt inom Eus 7e ramprogram RISKSUR
Statens veterinärmedicinska anstalt	Motfinansiering EU projekt Krim-Kongo hemorragisk feber virus; ett nytt hot i Europa
Statens veterinärmedicinska anstalt	SOFÅ Ag FoU: Utvärdering och kritisk granskning av FoU-processen
Strålsäkerhetsmyndigheten	Samverkansövning för skydd av fartygstransporter av kärnämne mot antagonistiska hot - PILOT 2015
Totalförsvarets forskningsinstitut	"HYPERION Hyperspectral Imaging IED and Explosives Reconnaissance System (Forensisk analys av en bombattentats plats "on-site")
Totalförsvarets forskningsinstitut	Kunskapsutbyte och samverkan inom SydSam avseende CBRN
Totalförsvarets forskningsinstitut	Medfinansiering av FOI:s och MSB:s medverkan i EU-projektet DRIVER
Totalförsvarets forskningsinstitut	Medfinansiering av projektet MIRACLE; FP7-SEC-2012-4.4-1
Totalförsvarets forskningsinstitut	Medfinansiering för EU-projekt SAFEPOST
Totalförsvarets forskningsinstitut	Medfinansiering för EU-projektet ECHEMNET
Totalförsvarets forskningsinstitut	SUBCOP-Suicide Bomber Counteraction and Prevention
Trafikverket	Bordercrossing
Trafikverket	Fördjupad beroendeanalys inom transportområdet
Trafikverket	Implementering av gemensamt ramverk och systematiskt arbetssätt för risk-, kontinuitets-, kris- och förmågehantering för skydd av samhällsviktig verksamhet

Datum
2016-03-24

Diariennr
2015-6028

Myndighet	Projekt
Trafikverket	Kontinuitetsplaner (beredskapsplaner) för samhällsviktiga vägtrafikanläggningar
Trafikverket	Medel för underhåll av bandvagnar och bandvagnsstyrka intill MSB beslutat om framtida samhällsbehov
Trafikverket	Mötesplats transporter-privat/offentlig samverkan
Trafikverket	Samverkansövning transporter
Trafikverket	Solstormars påverkan på transportsystem
Transportstyrelsen	Mötesplats Civil Luftfart
Tullverket	Fortsättning av utvecklingen av arbetet med inriktning och planering i Samverkansområdet Farliga Ämnen år 2015

Datum
2016-03-24

Diariennr
2015-6028

Bilaga 3: Fördelning till kommuner och landsting

I tabell 9 redovisas ersättning till kommunerna och i tabell 10 till landstingen för uppgifterna enligt lagen (2006:544) om kommuners och landstings uppgifter inför och vid extraordinära händelser i fredstid och höjd beredskap.

Tabell 9: Fördelning till kommuner 2015

Ersättningar och bidrag	tkr
Ersättning till kommuner enligt LEH	254 805
Bidrag abonnemangspris Rakel	37 000
Bidrag för ledningsplatser och räddningscentraler	55 671
Övriga utbetalningar avseende kommunal ledning och räddningscentraler	3 817
Summa ersättning totalt till kommuner	351 294

Tabell 10: Fördelning till landsting 2015

Ersättningar och bidrag	tkr
Ersättning till kommuner enligt LEH	10 000
Bidrag för ledningsplatser	5 256
Övriga utbetalningar avseende ledningsplatser	73
Summa ersättning totalt till landsting	15 329

Datum
2016-03-24

Diariernr
2015-6028

Bilaga 4: Fördelning till frivilligorganisationer

Nedan återges en förteckning över de bidrag som betalats ut 2015 till frivilliga försvarsorganisationer för uppdragsverksamhet.

Tabell 11: Bidrag för uppdragsverksamhet till frivilliga försvarsorganisationer under 2015

Organisation	tkr
Flygvapenfrivilligas Riksförbund	86
Frivilliga Automobilkårens Riksförbund	2 721
Frivilliga Flygkåren	7 592
Frivilliga Radioorganisationen	1 100
Försvarsutbildarna	2 231
Sjövärnskårens riksförbund	1 029
Svenska Blå Stjärnan	5 371
Svenska Brukshundsklubben	2 191
Svenska Röda Korset	196
Sveriges Bilkårers Riksförbund	1 143
Sveriges Civilförsvarsförbund	6 852
Sveriges Lottakårer	2 283
Summa	32 796
Slutreglering av föregående års bidrag	-1 148
Netto utbetalt till frivilligorganisationerna	31 649

Datum
2016-03-24

Diariernr
2015-6028

Bilaga 5: Fördelning till forskning och studier

De forskningsutförare som erhållit bidrag 2015 presenteras i tabell 12 och forskningsprojekt som avslutades under året presenteras i tabell 13.

Tabell 12: Lista över de utförare som erhållit bidrag för forskning och studier under 2015

Organisation	tkr
Chalmers tekniska högskola AB	3 187
Department of Homeland Security	1 700
Försvarshögskolan	22 251
Göteborgs universitet	2 387
Institutet för rymdfysik	2 849
Karlstads universitet	5 736
Karolinska institutet	252
Kungliga Tekniska högskolan	3 092
Lindholmen Science Park AB	8 001
Linköpings universitet	5 550
Louisiana State University and A&M College	434
Lunds universitet	6 856
Malmö högskola	1 761
Mittuniversitetet	536
NordForsk	6 000
Polismyndigheten	850
Statens geotekniska institut	727
Statens veterinärmedicinska anstalt	50
Stockholms universitet	218
Styrelsen för Svensk Brandforskning	2 601
Svenska Atlantkommittén	250
Sveriges lantbruksuniversitet	462
Sveriges meteorologiska och hydrologiska institut	864
Sveriges Tekniska Forskningsinstitut	2 524
Totalförsvarets forskningsinstitut	25 991
Umeå universitet	784
Uppsala universitet	1 810
Wikimedia Sverige	150
Återbetalning av forskningsbidrag	-738
Erhållna bidrag för finansiering av forskningsbidrag	-1 336
Summa forskningsbidrag	105 797
Studier (diverse utförare)	21 859
Summa forskning och studier	127 656

Datum
2016-03-24

Diariernr
2015-6028

Tabell 13. Forskningsprojekt som avslutats under 2015

Lärosäte	Projektansvarig forskare	Projekttitel
Försvvarshögskolan	Bynander, Fredrik	CRISMART
Försvvarshögskolan	Enander, Ann	Krav, förväntningar och myter i samspelet mellan krishanteringens professionella aktörer och det berörda samhället
Försvvarshögskolan	Hollis, Simon	Glokal katastrofriskhantering
Försvvarshögskolan	Nicander, Lars	CATS, fas 2
Göteborgs universitet	Isaksson, Mats	Snabba metoder för individanpassad kvantifiering av internkontamination vid RN-händelser
Karlstads universitet	Grip, Lena	Den genuskodade räddningstjänsten: En studie av jämställdhetens förutsättningar
Karolinska institutet	Brigenthi, Susanna	Rapid diagnosis of active tuberculosis using a novel B cell test
Karolinska institutet	Diwan, Vinod	Integrated Syndromic Surveillance in India and South Africa
Kungliga Tekniska högskolan	Cars, Göran	Strengthening International Humanitarian Post-Disaster Assistance
Linnéuniversitet	Berglund, Johan	Säkerhetskultur över organisationsgränser
Lunds universitet	Petersen, Kurt	PRIVAD
Malmö högskola	Hallin, Per-Olof	Sociala risker, civilsamhällets omvandling och strategisk riskhantering.
Mittuniversitetet	Danielsson, Erna	Multiorganisatorisk samverkan vid ordinära kriser
Security Arena	Stensby, Ola	Security Arena Lindholmen
Stockholms universitet	Åse, Cecilia	Svensk demokrati under kris – från Norrmalmstorgsdramat till tsunamin
Sveriges lantbruksuniversitet	Magnusson, Ulf	Zoonosis in humans and domestic animals. A cross-disciplinary approach in rural Cambodia
Sveriges Tekniska Forskningsinstitut	Ingason, Haukur	Taktik och metodik vid brand i undermarksanläggningar
Totalförsvarets forskningsinstitut	Forsman, Mats	Bio Forensics
Umeå universitet	Bergling, Per	Hoten, myndigheterna och lagen

