

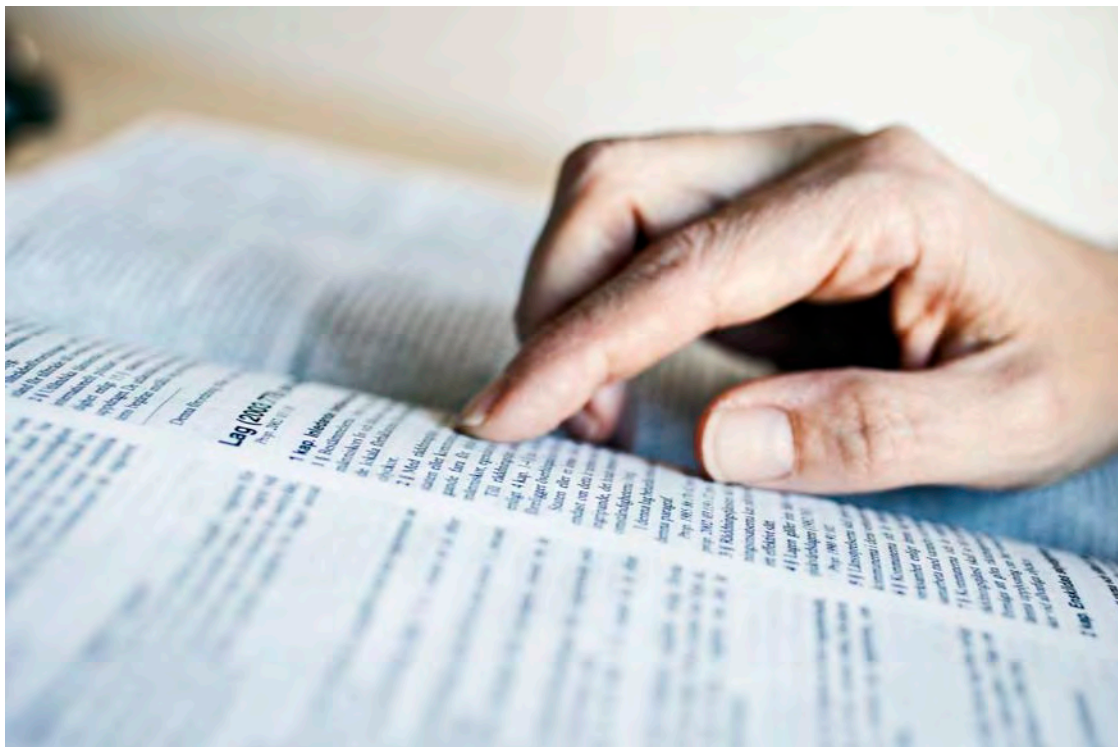


Myndigheten för
samhällsskydd
och beredskap



**NATIONELL
PLATTFORM**
för arbete med naturolyckor

Strategier och styrande dokument för klimatanpassning och katastrofriskreducering



MSB:s kontaktpersoner:

Åke Svensson, 010-240 52 87

Cecilia Alfredsson, 010-240 50 82

Publ.nr MSB422

ISBN 978-91-7383-246-5

Abstract

In November 2010 gave the steering committee for the Swedish national platform for DDR the same platforms network of authorities the task of describing strategies and policy documents on climate adaptation work in Sweden. The description should also include a statement of policies and governing documents for disaster risk reduction.

The purpose of the survey was also to provide a basis for knowledge development and discussion of the platform, inter alia, the need for a national strategy for climate adaptation and the need for coordination between climate adaptation efforts and work on natural disasters.

The origins of the commission were a report that the Partnership for European environmental research (PEER) has compiled over a number of countries' strategies for adapting to climate change. Sweden was singled out in the report as a non-adopted national strategy. European Environment Agency (EEA) has on its website the revised review and Sweden are now regarded as a strategy for climate adaptation in the form of the parliament adopted the bill "An integrated climate and energy policy" (2008/09: 162).

Working compilation of management documents and strategies shows that Sweden has a relatively well-regulated work on natural disasters in the form of laws, instructions and appropriation directions to the authorities, and a well-functioning collaboration in natural prevention and emergency work, including the National Platform.

Regarding adaptation, the picture is somewhat different with weaker rule management and a weak national coordination. The government's focus and strategy is based in the current situation at the sectorial responsibilities and regional coordination through the county. An inspection is announced for 2015 but so far the content is not embodied in a mission to the Environmental Protection Agency.

Adaptation and natural disasters are closely linked and the area is developing rapidly, both nationally and internationally. Several major government commissions on climate adaptation reported in 2012 and at Swedish Meteorological and Hydrological Institute (SMHI) ongoing construction of a national center for climate adaptation. The report could therefore largely be described as a snapshot by January 2012. The report summarizes the inventory compiled by a working group within the Swedish national platform for dealing with natural disasters. The content has been presented in two national conferences and was reported to the steering committee in November 2011.

Sammanfattning

I november 2010 gav styrgruppen för Sveriges nationella plattform för arbete med naturolyckor samma plattformens myndighetsnätverk i uppdrag att beskriva strategier och styrande dokument för klimatanpassningsarbete i Sverige. I beskrivningen borde även finnas en redovisning av strategier och styrande dokument för katastrofriskreducering.

Syftet med kartläggningen var också att ge ett underlag för kunskapsuppbyggnad och diskussioner i plattformen om bland annat behovet av en nationell strategi för klimatanpassning och behovet av samordning mellan klimatanpassningsarbetet och arbetet med naturolyckor.

Ursprunget till uppdraget var en rapport som Partnership for European environmental research (PEER) sammanställt över ett antal länders strategier för klimatanpassning. Sverige pekades i rapporten ut som ett land utan antagen nationell strategi. European Environment Agency (EEA) har på sin webbplats reviderat översynen och Sverige anses i dag ha en strategi för klimatanpassning i form av den av riksdagen antagna propositionen En sammanhållen klimat- och energipolitik (2008/09:162).

Arbetsgruppens sammanställning av styrande dokument och strategier visar att Sverige har ett relativt väl reglerat arbete med naturolyckor i form av lagstiftningar, instruktioner och regleringsbrev till myndigheter samt en väl fungerande samverkan kring naturolycksarbetet, bland annat genom den nationella plattformen.

När det gäller klimatanpassning är bilden delvis en annan med svagare regelstyrning och en svagare nationell samordning. Regeringens fokus och strategi bygger i dagsläget på sektorsansvar och regional samordning via länsstyrelserna. En kontrollstation är aviserad till 2015 men än har innehållet inte konkretiserats i ett uppdrag till Naturvårdsverket.

Klimatanpassning och naturolyckor hänger intimt samman och området är i snabb utveckling både nationellt och internationellt. Flera betydande regeringsuppdrag avseende klimatanpassning redovisas under 2012 och vid SMHI pågår uppbyggnad av ett nationellt kunskapscentrum för klimatanpassning. Rapporten är därför till stora delar att beteckna som en ögonblicksbild per januari 2012.

Rapporten sammanfattar den inventering som sammanställts av en arbetsgrupp inom ramen för Sveriges nationella plattform för arbete med naturolyckor. Innehållet har redovisats vid två nationella konferenser samt föredragits för plattformens styrgrupp.

Innehållsförteckning

1. Bakgrund	6
2. Uppdraget	8
2.1 Metodik och genomförande	8
3. Definitioner	9
3.1 Klimatanpassning	9
3.2 Naturolycka och Disaster risk reduction	9
3.2.1 Naturolycka	9
3.2.2 Disaster Risk Reduction	9
3.3 Strategi	10
4. Inriktande och styrande dokument	11
4.1 Internationella överenskommelser	11
4.1.1 Förenta Nationernas ramkonvention om klimatförändringar och Kyotoprotokollet	11
4.1.2 Hyogodeklarationen och Hyogo Framework for Action	11
4.1.3 EU:s vitbok om klimatanpassning	12
4.1.4 EU - Gemenskapsstrategi för förebyggande åtgärder	12
4.1.5 Intergovernmental Panel on Climate Change	13
4.2 Strategier	13
4.3 Propositioner	14
4.4 Lagstiftning	15
4.5 Regleringsbrev och instruktioner	16
5. Samordning av klimatanpassning och katastrofriskreducering	17
5.1.1 Nationell plattform för arbete med naturolyckor	17
5.1.2 Klimatanpassningsportalen	18
5.1.3 Samordning av regional klimatanpassning	18
5.1.4 Delegation för ras- och skredfrågor	18
5.1.5 Myndighetsnätverket för stranderosion	18
5.1.6 Nationell samordning av dricksvattenfrågor	19
5.1.7 Nätverk om djurhälsa och djurhållning	19
5.1.8 Dammsäkerhetskommittén	19
6. Diskussion och slutsatser	20
 Bilaga 1: Inventering av styrande dokument för klimatanpassning och naturolyckor i Sverige	 23

1. Bakgrund

Inom ramen för Nationell plattform för arbete med naturolyckor har frågor om klimatanpassning diskuterats intensivt sedan 2009. De medverkande myndigheterna konstaterade tidigt att det fanns ett behov av att sammanställa myndigheternas pågående uppdrag när det gäller klimatanpassning, detta bland annat som grund för en diskussion om behovet av nationell samordning.

En arbetsgrupp tillsattes och rapporten *Klimatanpassning i Sverige – en översikt* utarbetades och presenterades för styrgruppen i oktober 2010.

I anslutning till presentationen av rapporten diskuterade styrgruppen behovet av samordning och enighet kring definitioner på området. Även omfattningen av den nationella plattformens samordningsmandat berördes i diskussionerna. Styrgruppen såg ett värde i att rapporten fortsatt uppdateras och enades om att plattformen även under 2011 borde ansvara för en sådan uppdatering. Myndighetsnätverket borde också fördjupa sig i begreppet klimatanpassning och arrangera en lämplig aktivitet för en sådan fördjupning i frågan, ansåg styrgruppen.

I anslutning till föredragningen av rapporten presenterades också förslag om fortsatt organisering, drift och finansiering av *Klimatanpassningsportalen* som drivs tillsammans av ett antal myndigheter med SMHI som sammanställande och ansvarigt för driften. Styrgruppen enades här om att ställa sig bakom SMHI i att i lämplig form uppvakta regeringen om uppdrag och finansiering av portalen.

Styrgruppen reflekterade också över en rapport som utarbetats av PEER¹ och som beskriver status för nio länder i Europa när det gäller beslutade nationella strategier för klimatanpassning. (Figur 1).

Det konstaterades att Sverige i rapporten utpekades som ett land som saknar nationell strategi för klimatanpassning. Efter en stunds reflektioner kring bordet enades styrgruppen om att låta myndighetsnätverket utarbeta en översikt över Sveriges strategier och övriga styrande dokument för klimatanpassning samt beskriva motsvarande för arbetet med naturolyckor.

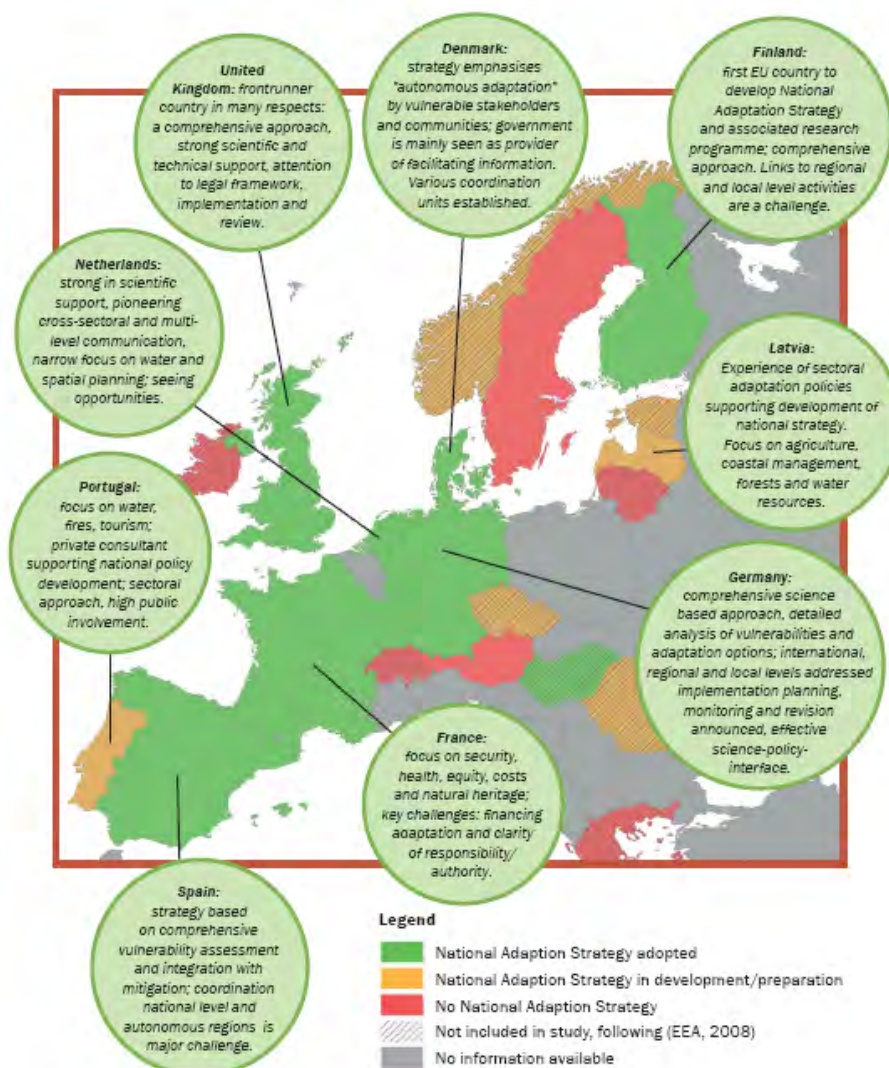
Efter det att styrgruppen gav sitt uppdrag har European Environment Agency (EEA) presenterat en sammanställning över implementerade strategier i Europa.² Där anses Sverige ha en nationell strategi för klimatanpassning genom att *Regeringens proposition (2008/09:162) En sammanhållen klimat- och energipolitik* antagits av riksdagen.

¹ Partnership for European environmental research (PEER) 2009, Europe Adapts to Climate Change - Comparing National Adaptation Strategies, http://www.peer.eu/fileadmin/user_upload/publications/PEER_Report1.pdf

² EEA:s hemsida med strategier för klimatanpassning: <http://www.eea.europa.eu/themes/climate/national-adaptation-strategies>

Detta tillsammans med en i övrigt snabb utveckling internationellt och nationellt har gjort att uppdraget över tid under 2011 mer kommit att handla om att försöka följa utvecklingen inom de båda spåren klimatanpassning och katastrofriskreducering och naturligtvis också utfallet av förhandlingarna i Durban, Sydafrika. Föreliggande sammanställning summerar översiktligt läget per januari 2012 och baseras i huvudsak på det material som samlats in via myndighetsnätverket i den nationella plattformen (se bilaga 1) och bidrag från medlemmarna i arbetsgruppen.

Delar av materialet i denna rapport har presenterats dels vid Miljöaktuellt konferens om klimatanpassning i Stockholm, dels vid SGI:s Kustmöte i Helsingborg, båda under hösten 2011. Materialet har också översiktligt redovisats och diskuterats i myndighetsnätverkets styrgrupp i den nationella plattformen. En rad aktiviteter för att i enlighet med intentionerna i Hyogo Framework for Action integrera frågor om klimatanpassning i plattformens agenda är infogade i plattformens verksamhetsplan för 2012.



Figur 1 Nationella anpassningsstrategier i Europeiska länder 2009.

Källa: Partnership for European environmental research (PEER), Europe Adapts to Climate Change - Comparing National Adaptation Strategies.

2. Uppdraget

Styrgruppen gav vid sitt möte i november 2010 myndighetsnätverket i uppdrag att beskriva strategier och styrande dokument för klimatanpassningsarbete i Sverige. I beskrivningen borde även finnas en redovisning av strategier och styrande dokument för katastrofriskreducering.

Syftet med kartläggningen är också att ge ett underlag för kunskapsuppbyggnad och diskussioner i plattformen om bland annat behovet av en nationell strategi för klimatanpassning och behovet av samordning mellan klimatanpassningsarbetet och arbetet med naturolyckor. Materialet kan också komma att bli tillgängligt för andra aktörer.

2.1 Metodik och genomförande

Myndighetsnätverket i den nationella plattformen har ombetts bidra med de dokument de känner till och arbetar utifrån i sina respektive verksamheter. Inkomna svar har sammanställts i ett dokument som återfinns som bilaga 1 till denna rapport. Arbetsgruppen har genomfört tre fysiska arbetsmöten samt däremellan avstämningsmöten per telefon.

Arbetsgruppen har bestått av:

Åke Svensson och Cecilia Alfredsson, MSB, Bengt Rydell, SGI, Carin Nilsson, SMHI (t.o.m. september 2011), Katarina Söderberg, länsstyrelsen Kronoberg (t.o.m. december 2011). Inledningsvis medverkade även Lars Westermark, Naturvårdsverket samt Emelie Gullberg, SKL.

Sammanställning av denna rapport har genomförts av Åke Svensson, Cecilia Alfredsson och Bengt Rydell.

3. Definitioner

3.1 Klimatanpassning

I denna rapport används IPCC:s definition av klimatanpassning. Definitionen har använts för att avgränsa vilka inriktande och styrande dokument som tagits med i denna sammanställning.

Definitionen översatt till svenska inom forskningsprojektet CLIMATOOLS lyder:

”Klimatanpassning definieras enligt Smith m.fl.³ som förändringar i ekologiska, sociala eller ekonomiska system till följd av verkliga eller förväntade klimatförändringar (egen översättning). Klimatanpassning är till exempel förändringar i processer, metoder och strukturer, antingen i syfte att mildra negativa förväntade effekter eller i syfte att utnyttja nya möjligheter som uppstår till följd av klimatförändringarna”

3.2 Naturolycka och Disaster risk reduction

3.2.1 Naturolycka

I Sverige menar vi med begreppet naturolycka - *naturhändelse med negativa konsekvenser*. Begreppet omfattar allt från den mer begränsade olyckan till händelser med mycket omfattande eller katastrofala konsekvenser, oftast benämnda naturkatastrofer. Det finns ingen absolut gräns mellan olycka och katastrof och begreppet naturolycka används därför genomgående när vi beskriver svenska förhållanden.

3.2.2 Disaster Risk Reduction

När vi i Sverige talar om att *förebygga och hantera naturolyckor* är det synonymt med FNs begrepp *Disaster Risk Reduction*, DRR som på svenska oftast översätts till *katastrofriskreducering*.

Den ursprungliga engelska tolkningen lyder:

”The concept and practice of reducing disaster risks through systematic efforts to analyse and manage the causal factors of disasters, including through reduced exposure to hazards, lessened vulnerability of people and property, wise management of land and the environment, and improved preparedness for adverse events” (Källa: UNISDR 2009 Terminology on Disaster Risk Reduction)

I Hyogo-avtalet som inriktar arbetet i den nationella plattformen används en kortform som lyder:

³ Smit m.fl. 2001 Adaptation to climate change in the context of sustainable development and equity. Cambridge University s. 881.

“The substantial reduction of disaster losses, in lives and the social, economic and environmental assets of communities and countries” (Källa: UNISDR Hyogo Framework for action, 2005-2015.)

3.3 Strategi

En sökning på regeringen.se ger omkring drygt 1 564 träffar på ordet strategi varav 250 utgörs av publikationer (per den 7 september 2011).

Vi har inte kunnat finna någon enhetlig definition av strategibegreppets tillämpning på det statliga området.

En sammanfattande bedömning är att en strategi på det statliga området ofta handlar om en övergripande och långsiktig inriktning för ett område eller politiken på ett område, men också avgränsar denna inriktning i realistiska mål och prioriteringar för verksamheten. Strategin innehåller även konkreta insatser som bör genomföras för att uppnå målen.

Strategidokument utarbetas både på den politiska nivån, på tjänstemannanivå i regeringskansliet och som uppdrag till olika myndigheter som inte sällan också genomför strategin. Ett sådant exempel är den nationella strategin för skydd av samhällsviktig verksamhet som utarbetats av MSB i samverkan med ett antal myndigheter och som nu genomförs genom en handlingsplan som MSB fått regeringens uppdrag att utarbeta och genomföra.

Strategidokument av betydelse för klimatanpassning och katastrofriskreducering redovisas i kapitel 4.

4. Inriktande och styrande dokument

Arbetet med klimatanpassning och katastrofriskreducering styrs och inriktas genom ett antal olika dokument. De består bland annat av internationella överenskommelser, svenska strategier för olika områden, lagstiftning, regleringsbrev till myndigheter och instruktioner av olika slag. Detta kapitel beskriver några av de viktiga dokument som styr området men sammanställningen utgör ingen fullständig översikt. Myndighetsnätverket i den nationella plattformen för arbete med naturolyckor har bidragit vid inventeringen av dokumenten. I bilaga 1 redovisas en sammanställning av samtliga de dokument som kommit fram vid myndighetsnätverkets inventering.

4.1 Internationella överenskommelser

Flera internationella överenskommelser styr och inriktar arbetet med katastrofriskreducering och klimatanpassning i Sverige. Nedan beskrivs några av de centrala internationella dokumenten.

4.1.1 Förenta Nationernas ramkonvention om klimatförändringar och Kyotoprotokollet

Förenta Nationernas ramkonvention om klimatförändringar, United Nations Framework Convention on Climate Change (UNFCCC)⁴, är ramverket för den internationella klimatpolitiken. Klimatkonventionens övergripande mål är att koncentrationen av växthusgaser i atmosfären ska stabiliseras på en nivå som förhindrar en farlig mänsklig störning av klimatsystemet.

Till konventionen hör Kyotoprotokollet, som trädde i kraft i februari 2005. Kyotoprotokollet innehåller åtaganden för olika länder när det gäller begränsning av klimatpåverkande utsläpp och har som mål att de årliga globala utsläppen av växthusgaser ska minska med minst 5,2 procent från året 1990 till perioden 2008-2012.

4.1.2 Hyogodeklarationen och Hyogo Framework for Action

Hyogodeklarationen och Hyogo Framework for Action, HFA antogs vid FN:s andra världskonferens om katastrofriskreducering, på engelska disaster risk reduction, DRR. Konferensen hölls 2005 i Kobe i Hyogoprefekturen, bland annat till minne av jordbävningen som inträffade där 1995, därav namnen på deklarationen och ramverket. HFA sträcker sig över perioden 2005-2015 och syftet är att göra världen säkrare mot naturolyckor genom att arbeta med att reducera risker för och minska konsekvenserna av naturkatastrofer. Huvudmålet är att förluster i liv samt sociala, ekonomiska och miljömässiga

⁴ Finn mer information på <http://unfccc.int/>

tillgångar orsakade av naturkatastrofer påtagligt ska ha minska till år 2015. HFA anger fem prioriterade områden för arbetet:

1. Säkerställa att arbetet med att reducera risker för naturkatastrofer är nationellt och lokalt prioriterat.
2. Identifiera, värdera, övervaka risker och utöka tidig varning.
3. Använda kunskap, innovationer och utbildning för att förbättra säkerhet och uthållighet på alla nivåer.
4. Reducera underliggande riskfaktorer.
5. Stärka beredskapen för insatser och återuppbyggnad på alla nivåer.

Genom att ställa sig bakom Hygodeklarationen och HFA har Sverige och övriga länder förbundit sig att senast 2015 ha inrättat nationella plattformar för arbetet med naturolyckor. Sveriges nationella plattform inrättades hösten 2007 av Räddningsverket och är idag ett uppdrag i regleringsbrevet till MSB.

MSB är nationell kontaktpunkt för HFA och utrikesdepartementet är kontaktpunkt för Sveriges policyarbete enligt HFA. MSB håller ett sekretariat för den nationella plattformen och svarar för beredning av Sveriges rapportering av arbetet med HFA till FN-ISDR. Rapportering sker vartannat år.

I HFA anges övergripande riktlinjer för hur länderna bör genomföra arbetet. Bland de sex punkter som anges som ansvar för länderna, förutom att inrätta nationella plattformar, nämns också ansvaret att integrera katastrofriskreducering med strategier för klimatanpassning.

4.1.3 EU:s vitbok om klimatanpassning

Vitbokens⁵ syfte är att vidareutveckla diskussionen på EU-nivå om klimatförändringens effekter och se till att EU och EU-länderna kan delta fullt ut både i utformningen av politiken och i det praktiska genomförandet av lösningar.

I vitboken presenteras en ram för att minska EU:s sårbarhet för klimatförändringens effekter. Boken utgör ett komplement till EU-ländernas åtgärder och stödjer mer omfattande internationella insatser för klimatanpassning, exempelvis i utvecklingsländer. Arbetet ska delas in i två olika faser. Fas 1 (2009–2012) ska lägga grunden för utarbetandet av en omfattande EU-strategi för den anpassning som ska genomföras under fas 2 med början 2013.

4.1.4 EU - Gemenskapsstrategi för förebyggande åtgärder

EU har tagit fram ett dokument för att identifiera åtgärder som skulle kunna ingå i en gemenskapsstrategi för förebyggande av katastrofer och att minimera effekterna av dem (Prevention-initiativet).⁶ I sammanhanget nämns

⁵ Vitbok - Anpassning till klimatförändring: en europeisk handlingsram, Bryssel den 1.4.2009, KOM(2009) 147 slutlig.

⁶Meddelande från kommissionen till Europaparlamentet, Rådet, Europeiska ekonomiska och sociala kommittén samt Regionkommittén. En

exempelvis värmeböljor, stormar, och skyfall som ökar i antal och omfattning på grund av klimatförändringarna. Kopplingar finns också till genomförandet av Hyogo-deklarationen.

4.1.5 Intergovernmental Panel on Climate Change

Intergovernmental Panel on Climate Change (IPCC).⁷ FN:s vetenskapliga panel i klimatfrågan, har uppgiften att sammanställa den omfattande klimatrelaterade forskningen som pågår världen över. IPCC redovisar regelbundet det vetenskapliga kunskapsläget om klimatförändringar, påverkan på naturmiljön och samhällens sårbarhet, hinder och möjligheter för anpassning till ett förändrat klimat liksom åtgärder för att minska utsläppen av växthusgaser redovisas.

IPCC har gett ut sin fjärde utvärdering av kunskapsläget om klimatets förändring.⁸ Arbetet med en femte rapport har påbörjats. Förutom utvärderingsrapporterna tar man fram specialrapporter inom olika områden och tekniska rapporter, bland annat för att beräkna utsläpp av växthusgaser. Rapporterna är avsedda som underlag för politiska beslut och de internationella klimatförhandlingarna inom Klimatkonventionen UNFCCC, som också är beställare av specialrapporter. Naturvårdsverket representerar Sverige i IPCC.

4.2 Strategier

I vår kartläggning har myndigheterna och arbetsgruppen hittat ett antal strategier som på olika sätt och i olika grad bedömts kopplas till arbetet med katastrofriskreducering och klimatanpassning. Det finns sannolikt fler. Det har inom ramen för detta arbete inte varit möjligt att tränga in mer detaljerat i dessa strategier och bedöma eller beskriva deras koppling till området för denna rapport. I bilaga 1 redovisas kortfattat huvuddragen i respektive strategi.

Några exempel på strategier av betydelse för klimatanpassning katastrofriskreducering och är:

- En svensk strategi för hållbar utveckling
- EU-strategi för Östersjöområdet
- Sveriges strategi för landsbygdsutveckling
- Sveriges strategi för den arktiska regionen

gemenskapsstrategi för förebyggande av katastrofer. Bryssel 2009-02-23. KOM (2009) 82

⁷ <http://www.ipcc.ch/>

⁸ IPCC Fourth Assessment Report: Climate Change 2007

- En strategi för förstärkningsresurser i samband med stora olyckor och extraordinära händelser
- Nationell geodatastrategi
- Nationellt nätverk för dricksvatten – en gemensam strategi
- Nationell strategi för skydd av samhällsviktig verksamhet

Inom ramen för den nationella plattformen har samverkan skett kring EU:s gemenskapsstrategi för förebyggande åtgärder där MSB aktivt bidragit till de svenska rådsslutsatserna. Medlemmar ur plattformens myndighetsnätverk deltog också aktivt i den internationella workshop som föregick rådsslutsatserna och som MSB arrangerade på uppdrag av kommissionen sommaren 2009.

Även den nationella geodatastrategin och strategin för det nationella nätverket för dricksvatten har varit föremål för samverkan i plattformen.

4.3 Propositioner

En proposition är i Sverige ett förslag om beslut som regeringen respektive statsrådet lägger fram inför riksdagen. En betydande proposition för området klimatanpassning och katastrofriskreducering är Klimat- och energipropositionen som överlämnades till riksdagen den 11 mars 2009, *Regeringens proposition (2008/09:162) En sammanhållen klimat- och energipolitik*. Propositionen baseras på den statliga Klimat- och sårbarhetsutredningen⁹. I propositionen skriver regeringen bland annat att arbetet med anpassning till ett förändrat klimat i Sverige ”*behöver stärkas och samordnas, både på central och regional nivå*”. Arbetet måste genomsyra hela samhället och integreras i sektorsansvaret. Propositionen har antagits av riksdagen 2009.

Denna proposition anses enligt European Environment Agency (EEA) motsvara Sveriges strategi för klimatanpassning.¹⁰

Två gånger per år redovisar regeringen sin inriktning för finanspolitiken samt föreslår hur statens medel ska användas: på våren i form av en ekonomisk vårproposition och på hösten i form av en budgetproposition som är mer detaljerad. Arbetet inom området klimatanpassning och katastrofriskreducering styrs genom budgetpropositionen bland annat inom följande utgiftsområden:

- Utgiftsområde 6: Försvar och samhällets krisberedskap
- Utgiftsområde 18: Samhällsplanering bostadsförsörjning och byggande samt konsumentpolitik

⁹ Sverige inför klimatförändringarna - hot och möjligheter SOU 2007:60

¹⁰ EEA:s hemsida med strategier för klimatanpassning:

<http://www.eea.europa.eu/themes/climate/national-adaptation-strategies>

- Utgiftsområde 20: Allmän miljö- och naturvård

Någon analys av budgetpropositionen för 2012 har inte varit möjlig att genomföra inom ramen detta uppdrag. Vi har dock noterat att SMHI fått i uppdrag att inrätta ett nationellt kunskapscentrum för klimatanpassning samt att länsstyrelsernas regionala samordningsuppdrag förlängts.

Regeringen förstärkte insatserna för klimatet genom att en miljard kronor avsattes i budgetpropositionen för åren 2008 till 2010, den så kallade klimatmiljarden. Medlen har bland annat använts till att finansiera länsstyrelsernas klimatsamordnare, en ny nationell höjddatabas, uppdrag om skredriskartering för Göta älvdalen och kartläggning av konsekvenser av en översvämning i Mälaren.

4.4 Lagstiftning

Flera lagstiftningar styr arbetet med klimatanpassning och katastrofriskreducering. I rapporten *Ansvar vid naturolycka*¹¹ som tagits fram av myndighetsnätverket Nationell plattform för arbete med naturolyckor ges en sammanställning av lagstiftning inom naturolycksområdet. Där beskrivs ansvaret på nationell, regional, lokal och den enskildes nivå. Lagstiftning när det gäller frågor om stranderosion redovisas separat i rapporten *Ansvar och regler vid stranderosion*¹².

Lagstiftning där hänsyn ska tas till ett förändrat klimat är exempelvis plan- och bygglagstiftningen och förordningen om översvämningsrisker, men även andra lagstiftningar berör området. En sammanställning finns i Bilaga 1.

Plan- och bygglagstiftningen kan användas som ett effektivt redskap för klimatanpassning av *ny bebyggelse på oexploaterad mark*. För *tillkommande bebyggelse på exploaterad mark* i riskområden kan plan- och bygglagstiftningen användas i varierande omfattning för att förhindra negativa konsekvenser av klimatförändringar. Exempelvis kan kommunen upphäva gamla detaljplaner och anta nya och från klimatsynpunkt mer uppdaterade detaljplaner.¹³ Däremot ger PBL begränsat stöd vid klimatanpassning av befintlig bebyggelse.

Syftet med förordningen om översvämningsrisker är att minska ogynnsamma följder av översvämningar för människors hälsa, miljön, kulturarvet och ekonomisk verksamhet. Enligt förordningen ska hänsyn tas till klimatförändringarnas sannolika påverkan på förekomsten av översvämningar.

¹¹ MSB 2009. Ansvar vid naturolycka. Publ. nr. 0179-10.

¹² Ansvar och regler vid stranderosion. SGI Varia 534

¹³ Information på Boverkets hemsida: <http://www.boverket.se/Om-Boverket/Nyhetsbrev/Boverket-informerar/Ar-2009/20096---om-klimatanpassning/> i januari 2012.

4.5 Regleringsbrev och instruktioner

Regeringen beslutar om förutsättningarna för enskilda myndigheters verksamhet. Det sker dels i årliga så kallade regleringsbrev och dels genom förordningar (instruktioner). I regleringsbreven står det bland annat vilka mål en myndighet för aktuellt år ska uppnå med sin verksamhet, hur mycket pengar myndigheten har till sitt förfogande och hur pengarna ska fördelas mellan myndighetens olika verksamheter. I förordningarna finns olika generella administrativa bestämmelser för hur myndigheterna ska utföra sitt arbete.

Myndighetsnätverket inom den Nationella plattformen för arbete med naturolyckor gjorde under 2009 en sammanställning av olika beslut och uppdrag som har koppling till klimatanpassning och som getts till olika myndigheter.¹⁴

Bilaga 1 redovisar några av de uppdrag myndigheter har fått i sina regleringsbrev och instruktioner som berör området klimatanpassning och katastrofriskreducering.

En förnyad analys av regleringsbrev och instruktioner kan vara lämplig att genomföra under 2012. Under 2012 redovisas också två betydande regeringsuppdrag, SGI:s uppdrag om skredrisker längs Göta älv och MSB:s uppdrag om översvämningrisker kring Mälaren. Regeringen respons på dessa redovisningar samt eventuella nya uppdrag med koppling till dessa redovisningar och rapporter bör följas upp.

¹⁴ Klimatanpassning i Sverige – en översikt. MSB publ. nr: MSB214- Augusti 2010.

5. Samordning av klimatanpassning och katastrofriskreducering

En central fråga i diskussionerna om sambanden mellan klimatanpassning och arbetet med naturolyckor, eller katastrofriskreducering, är behovet av nationell samordning och koordinerad informationsspridning. En betydande proposition för området klimatanpassning och katastrofriskreducering är Klimat- och energipropositionen som överlämnades till riksdagen den 11 mars 2009, *Regeringens proposition (2008/09:162) En sammanhållen klimat- och energipolitik*. I denna skriver regeringen bland annat att arbetet med anpassning till ett förändrat klimat i Sverige ”*behöver stärkas och samordnas, både på central och regional nivå. Arbetet måste genomföra hela samhället och integreras i sektorsansvaret.*”

Redan i rapporten *Klimatanpassning i Sverige – en översikt* lyftes behovet av nationell samordning och redovisades de fora som då noterats för samordning. Denna förteckning har i den här rapporten setts över och uppdaterats. SMHI har i sitt uppdrag med att formera ett nationellt kunskapscentrum för klimatanpassning skissat på en nationell referensgrupp som av förklarliga skäl lämnats utanför denna redovisning. Samordningsgrupperingar och intressentsammanslutningar inom den privata sektorn eller inom den akademiska världen har inte heller varit möjliga att sammanställa under detta arbete.

Även miljömålsarbetet har varit föremål för diskussioner om formerna för samordning. Eventuella samordningsvinster med arbetet i den nationella plattformen har prövats i plattformens myndighetsnätverk som då (maj 2011) inte kunde se några större samordningsvinster mellan dessa områden. Det kan konstateras att miljömålen inte har något mål som handlar om klimatanpassning utan endast för klimatpåverkande utsläpp av växthusgaser. I rapporten *Mål och indikatorer för anpassning till förändrat klimat med avseende på naturolyckor*¹⁵ lämnas förslag till hur klimatanpassning med hänsyn till naturolyckor kan inordnas i miljömålen

5.1.1 Nationell plattform för arbete med naturolyckor

I den svenska nationella plattformen samverkar 17 myndigheter och organisationer för att samordna olika aktiviteter när det gäller naturolyckor. Plattformarbetet leds av MSB som på regeringens uppdrag samordnar arbetet och svarar för ett sekretariat. Arbetet inom plattformen leds av en styrgrupp med generaldirektörerna för medverkande myndigheter och den praktiska verksamheten genomförs via ett myndighetsnätverk med representanter för

¹⁵ Mål och indikatorer för anpassning till förändrat klimat med avseende på naturolyckor. SGI Varia 604

varje deltagande organisation. Arbetsgrupper svarar för genomförande av de aktiviteter som föreslås av myndighetsnätverket och som beslutas av styrgruppen i en årlig verksamhetsplan. Verksamhetens inriktning och arbetsformer framgår av ett handlingsprogram som uppdateras vid behov. Plattformen etablerades 2007.

5.1.2 Klimatanpassningsportalen

I detta nätverk samverkar tio myndigheter med att sammanställa och informera om klimatanpassningsfrågor genom en portal på Internet: www.klimatanpassning.se. Deltagande myndigheter är Boverket, Energimyndigheten, Jordbruksverket, Lantmäteriet, Livsmedelsverket, MSB, Naturvårdsverket, Riksantikvarieämbetet, SGI, Skogsstyrelsen och SMHI. Portalen etablerades 2005.

5.1.3 Samordning av regional klimatanpassning

Länsstyrelserna har regeringens uppdrag att svara för den regionala samordningen av klimatanpassningsarbetet. Det innebär att länsstyrelserna dels har en drivande roll att hålla ihop arbetet med anpassning i respektive län och förmedla regionalt relevant kunskap om klimatförändringarnas konsekvenser, dels uppgiften att samordna arbetet med annat relevant arbete på länsstyrelserna (t.ex. vad gäller krisberedskap, samhällsplanering, vattenförvaltning, m.m.).

I detta arbete samverkar länsstyrelserna i ett nätverk, med syfte att utbyta idéer, samarbeta i olika projekt/ frågor/ regioner och dra nytta av varandras arbete. Länsstyrelserna samverkar också med sektorsmyndigheter, för att tolka och förmedla underlag till stöd för regionala aktörer.

Flera länsstyrelser har preciserat egna mål med arbetet. Generellt handlar målen om kunskapsutveckling, samverkan, nätverk och verksamhetsintegrering. Kunskap som är relevant för regionen om klimatförändringarnas konsekvenser och behov av anpassning ska sammanställas, tolkas och förmedlas på ett sätt som anpassas till aktörerna. Länsstyrelsen ska etablera regionala samordningsformer och nätverk inom klimatanpassningsområdet. Arbetet med klimatanpassning ska integreras i den dagliga verksamheten inom de sektorer som berörs.

5.1.4 Delegation för ras- och skredfrågor

En delegation för ras- och skredfrågor är knuten till Statens geotekniska institut (SGI). Delegationen ska vara ett kontakt- och samverkansorgan för myndigheter som arbetar med ras- och skredfrågor. Delegationen består av representanter för SGI (ordförande), MSB, Boverket, Trafikverket, Sjöfartsverket, Naturvårdsverket, SMHI och SGU. Delegationen har aktualiserat frågor om klimatförändringar som har stor inverkan på stabilitetsförhållandena genom bland annat ökad nederbörd och högre flöden i vattendrag. Delegationen påbörjade sin verksamhet 2002.

5.1.5 Myndighetsnätverket för stranderosion

SGI har på uppdrag av regeringen ett samordningsansvar för stranderosion i syfte att minska risker för sådan erosion. SGI samverkar med sex andra myndigheter, Boverket, Naturvårdsverket, SGU, SMHI, MSB och Hav- och vattenmyndigheten, i ett nätverk för stranderosionsfrågor. Nätverket ska vara

ett kontakt- och samverkansorgan och bistå SGI i samordningsansvaret för stranderosion i Sverige.

Klimatförändringar är av stor betydelse för erosion vid kuster och längs vattendrag och klimatanpassning är därför en viktig fråga vid nätverkens möten. Myndighetsnätverket etablerades 2003.

5.1.6 Nationell samordning av dricksvattenfrågor

Livsmedelsverket har genom instruktionsändring december 2009 ansvar för nationell samordning av dricksvattenfrågor, särskilt vad gäller anpassningar till klimatförändringar och kris- och beredskapsplanering avseende dricksvattenförsörjning. Ett nationellt nätverk för dricksvatten etablerades 2010. Livsmedelsverket, Naturvårdsverket, SGU, vattenmyndigheterna, Socialstyrelsen, Boverket samt branschorganisationerna Sveriges kommuner och landsting (SKL) och Svenskt Vatten deltar.

5.1.7 Nätverk om djurhälsa och djurhållning

Statens veterinärmedicinska anstalt (SVA) är sedan 2010 huvudman för uppbyggnad av ett kompetenscentrum för klimatförändringens betydelse för djurhälsa och djurhållning. Avsikten är att skapa ökad förståelse och beredskap för klimatförändringars konsekvenser för djurhälsa och zoonoser. Vidare ska nationella och internationella nätverk etableras. I nätverket ingår bland andra SMI, SLU och flera universitet.

5.1.8 Dammsäkerhetskommittén

Svenska Kraftnät svarar för en kommitté med uppdrag att leda ett program för att fortlöpande analysera och värdera klimatfrågans betydelse för dammsäkerheten med avseende på flödesdimensionering och ta initiativ till att erforderliga studier kommer till stånd. Nätverket kallas "Kommittén för dimensionerande flöden i dammar i ett förändrat klimat" och bildades 2008 av Svenska Kraftnät, Svensk Energi, SveMin och SMHI och har ledamöter från dessa organisationer samt från branschorganisationer.

6. Diskussion och slutsatser

Bakgrunden till detta uppdrag var redovisningen i PEER-rapporten om frånvaron av en svensk nationell strategi för klimatanpassning. Enligt senare internationella bedömningar (European Environment Agency) utgör regeringens proposition (2008/09:162) *En sammanhållen klimat- och energipolitik*, en svensk nationell strategi.

När arbetsgruppen försökt analysera de styrande och inriktande dokumenten för klimatanpassning och naturolycksarbete är **det första perspektivet** som slår oss att båda tar avstamp i internationella överenskommelser från samma år, 2005, och från samma land, Japan.

Kyoto och Hyogo har fått ge ansikte åt världens gemensamma ansträngningar att minska utsläppen av växthusgaser i atmosfären och därmed påverka den globala uppvärmningen respektive behovet av att reducera riskerna för naturkatastrofer.

Genom en rad katastrofer och allvarliga naturolyckor har allt fler börjat ana sambanden mellan den ökade globala uppvärmningen, förändrade vädermönster och en pågående förändringar av klimatet och dessa katastrofer och olyckor. I dessa diskussioner har företrädare för klimatanpassning och katastrofriskreducering förts samman nationellt och internationellt. Att förändringar i väder och klimat hör samman med mänsklig aktivitet ifrågasätts av allt färre.

Det andra perspektivet arbetsgruppen noterat är att området naturolyckor är relativt väl reglerat i lagstiftningen. När det gäller klimatanpassning finns inte samma stöd i lagstiftningar och regleringar.

Den nationella plattformen har i rapporten *Ansvar vid naturolycka*¹⁶ redovisat hur instruktioner och lagstiftning ser ut vid en naturolycka. I rapporten redovisas ansvaret för staten som Staten, för myndigheterna och på kommunal nivå. Det konstateras att ansvaret är tydligt reglerat i Lagen om skydd mot olyckor och att det är kommunen som har huvudansvaret för insatser vid olyckor och i viss mån även för det förebyggande arbetet. Statens ansvar är att agera på egen hand i egenskap av just stat är i allt väsentligt oreglerat. En av rapportens slutsatser är att den enskilde måste se om sin egen egendom och skydda sig genom försäkringar.

Olycks- och skadeperspektivet finns med i flera av de lagstiftningar och regleringar som vi tar upp i denna översikt och här tolkar vi det som att det finns en lång tradition att reglera ansvar och skyldigheter både vid olyckor och vid mer långsamma förlopp som påverkar människor, egendom och miljö.

Begreppet klimatanpassning är relativt nytt Och olika definitioner och tolkningar av begreppet florerar. I regeringens styrning av myndigheterna

¹⁶ Ansvar vid naturolycka. Publikationsnummer: MSB 0179-10

under de senare åren har uppdrag getts i regleringsbrev och instruktionsändringar men framförallt i en stor mängd enskilda regeringsuppdrag. Samma stöd i lagstiftningar och regleringar som för naturolyckorna verkar inte finnas.

Fokus hittills har varit att försöka kartlägga effekter och ta fram förslag till åtgärder. I arbetet med att förebygga naturolyckor har klimatförändringar och klimatanpassning framförallt förts in som en extra dimension att ta hänsyn till vid planering, projektering och byggande. Arbete pågår också med att analysera klimatförändringarnas effekter på den operativa förmågan i svensk räddningstjänst och effekterna för den svenska krisberedskapen.

SGI och MSB redovisar under våren 2012 sina respektive regeringsuppdrag för Göta Älv respektive Mälaren. I båda dessa uppdrag är det tydligt hur ett olycksperspektiv och ett anpassningsperspektiv måste löpa samman för att för långsiktigt skydda säkra områden från konsekvenserna av ett förändrat klimat.

Det tredje perspektivet är att samma tradition som på lagstiftningsområdet också verkar gälla för samverkan om naturolyckor. Det finns en väl utbyggd och fungerande nationell och internationell samverkan kring naturolyckor och naturkatastrofer, både förbyggande, operativt och lärande. Vad vi förstått och kan se har även klimatanpassning börjat diskuteras i många av dessa fora.

När det gäller klimatanpassning följer regeringens strategi sektorsansvaret samt med regionalt perspektiv där länsstyrelserna har en tydlig roll och också medel för sitt samordningsarbete.

I propositionen (2008/09:162) *En sammanhållen klimat- och energipolitik*, skrev regeringen att det är nödvändigt med en nationell uppföljning av klimatanpassningsarbetet, dels för att säkra att arbetet med anpassning i de olika sektorerna och regionerna fortskrider, dels för att säkra tvärsektoriellt samarbete. Ingen myndighet är naturligt ansvarig för en sådan uppföljning eftersom frågan spänner över hela samhället. Regeringen avsåg därför att inrätta en nationell kontrollstation för uppföljning av arbetet med klimatanpassning som ska sammanfalla med nästa klimatpolitiska kontrollstation år 2015. Arbetet borde även så långt som möjligt samordnas med uppföljningen som sker inom krishanteringssystemet. Regeringen avsåg att ge Naturvårdsverket i uppdrag att göra en nationell sammanställning av arbetet med anpassning till nästa klimatpolitiska kontrollstation. Rapporten ska baseras på underlag från sektorsmyndigheterna samt från länsstyrelserna. Naturvårdsverket har i dagsläget inte fått ett sådant uppdrag.

Den svenska nationella plattformen för arbete med naturolyckor inrättades hösten 2007 och sedan dess utvecklats till ett väl fungerande organ för samordning av frågor kring naturolyckor. FN-ISDR ansåg redan från starten det som angeläget att de nationella plattformarna arbetade för en integrering av klimatanpassning och naturolyckor. Det senaste två åren har frågor om klimatanpassning och katastrofriskreducering diskuterats i myndighetsnätverket inom den svenska nationella plattformen och under 2012 kommer dessa att fortsätta tillsammans med länsstyrelsernas ansvariga för klimatanpassning.

Arbetsgruppen för rapporten *Klimatanpassning i Sverige – en översikt* redovisade på uppdrag av myndighetsnätverket ett diskussionsunderlag om klimatanpassning med utgångspunkt från några frågeställningar i rapporten. Frågorna har diskuterats i myndighetsnätverket och legat till grund för det fortsatta arbetet om klimatanpassning.

Bilaga 1: Inventering av styrande dokument för klimatanpassning och naturolyckor i Sverige

Tabellen nedan redovisar ett antal dokument som är styrande för arbetet med klimatanpassning och naturolyckor i Sverige. Myndighetsnätverket i den nationella plattformen har bidragit vid inventeringen av dokumenten. Dokumenten har sorterats utifrån vilken aktör som har gett ut dem.

KA= De dokument som till största delen berör klimatanpassningsområdet.

DRR= De dokument som till största delen berör naturolycksområdet, Disaster Risk Reduktion.

Aktör	Dokument	Huvuddragen i dokumentet	Referens/ Länk	KA	DRR
FN	Hyogo Framework for Action	Vid världskonferensen Disaster Reduction i Kobe i Japan, 2005 samlades delegationer från 168 länder och antog en tioårsplan – Hyogo Framework for Action 2005–2015. Syftet med planen är att göra världen säkrare mot naturolyckor genom att arbeta med att reducera risker för och minska konsekvenserna av naturkatastrofer.	http://www.unisdr.org/we/coordinate/hfa		x
EU	Vitbok: Anpassning till klimatförändring: en europeisk handlingsram	I denna vitbok presenteras en ram för hur man ska kunna minska EU:s sårbarhet för klimatförändringens effekter.	http://eur-lex.europa.eu/LexUriServ/LexUriServ.do?uri=COM:2009:0147:FIN:SV:PDF	x	
EU	EU - Gemenskapsstrategi för förebyggande av katastrofer (Prevention-initiativet)	Syftet med detta meddelande är att identifiera åtgärder som skulle kunna ingå i en gemenskapsstrategi för förebyggande av katastrofer. Den ska bygga på och sammankoppla befintliga åtgärder. Med förebyggande avses i) att förebygga katastrofer där så är möjligt, och ii) att vidta åtgärder för att minimera följderna av katastrofer som inte går att undvika.	http://eur-lex.europa.eu/LexUriServ/LexUriServ.do?uri=COM:2009:0082:FIN:SV:PDF		x
EU	EU:s strategi för Östersjöområdet	Syftet med strategin är att den både ska vara en samordnad och allomfattande ram för att lösa problemen i Östersjöområdet och att den ska innehålla konkreta lösningar på problemen.	http://ec.europa.eu/regional_policy/sources/docoffic/official/communic/baltic/com_baltic_sv.pdf	x	

Aktör	Dokument	Huvuddragen i dokumentet	Referens/ Länk	KA	DRR
Riksdagen	Plan- och bygglag (2010:900) Översiktsplanering och detaljplanering	Planläggning med hänsyn till natur- och kulturvärden, miljö- och klimataspekter. (2 kap 3§) Lokalisering av bebyggelse med hänsyn till risken för olyckor, översvämning och erosion. (2 kap 5§, m.fl.) Skyddsåtgärder för att motverka markförorening, olyckor, översvämning och erosion. (4 kap 12§)	http://www.riksdagen.se/webbnav/index.aspx?nid=3911&bet=2010:900	x	x
Riksdagen	Lag (2006:544) om kommuners och landstings åtgärder inför och vid extraordinära händelser i fredstid och höjd beredskap	Minska sårbarheten och ha god förmåga att hantera krissituationer. (kommuner & landsting) 2 kap 1§ analysera risker och sårbarheter och fastställ plan för att hantera extraordinära händelser.	http://www.notisum.se/rnp/sls/lag/20060544.htm Vägledning för risk- och sårbarhetsanalyser: https://www.msb.se/Upload/Produkter_tjanster/Publikationer/MSB/MSB245_Vagledning_RSA.pdf		x
Riksdagen	Lag (2003:778) om skydd mot olyckor	1 kap 1§ Bestämmelserna i denna lag syftar till att i hela landet bereda människors liv och hälsa samt egendom och miljö ett med hänsyn till de lokala förhållandena tillfredsställande och likvärdigt skydd mot olyckor. 3 kap 3 § En kommun skall ha ett handlingsprogram för förebyggande verksamhet. I programmet skall anges målet för kommunens verksamhet samt de risker för olyckor som finns i kommunen och som kan leda till räddningsinsatser. 3 kap. 8 § En kommun skall ha ett handlingsprogram för räddningstjänst. I programmet skall anges målet för kommunens verksamhet samt de risker för olyckor som finns i kommunen och som kan leda till räddningsinsatser. I programmet skall också anges vilken förmåga kommunen har och avser att skaffa sig för att göra sådana insatser.	http://www.notisum.se/rnp/sls/lag/20030778.HTM Vägledning för kommunala handlingsprogram: https://www.msb.se/Upload/Produkter_tjanster/Publikationer/MSB/MSB246_V%c3%a4gledning_f%c3%b6r_Kommunala_handlingsprogram.pdf		x

Aktör	Dokument	Huvuddragen i dokumentet	Referens/ Länk	KA	DRR
Riksdagen	Miljöbalk (1998:808)	<p>1 kap. Miljöbalkens mål och tillämpningsområde</p> <p>1 § Bestämmelserna i denna balk syftar till att främja en hållbar utveckling som innebär att nuvarande och kommande generationer tillförsäkras en hälsosam och god miljö. En sådan utveckling bygger på insikten att naturen har ett skyddsvärde och att människans rätt att förändra och bruka naturen är förenad med ett ansvar för att förvalta naturen väl.</p> <p>Miljöbalken slår också fast principerna om: skyddsåtgärder och försiktighet för att förebygga /hindra skada eller olägenhet för människors hälsa eller miljön (2 kap 3§), samt val av plats för lokalisering av verksamhet/ åtgärd för minsta olägenhet för människors hälsa eller miljön (2 kap 6§)</p> <p>Miljöbalken innehåller också bestämmelser om strandskyddsområde. 7 kap 13§.</p>	http://www.notisum.se/rnp/sls/lag/19980808.HTM	x	
Riksdagen	Lagen (1966:314) om kontinentalsockeln	Lagen har haft betydelse vid åtgärder för erosion.	http://www.notisum.se/rnp/sls/lag/19660314.htm	x	
Riksdagen	Lag (1988:950) om kulturminnen m.m.	1 § Det är en nationell angelägenhet att skydda och vårda vår kulturmiljö. Ansvaret för detta delas av alla. Såväl enskilda som myndigheter skall visa hänsyn och aktsamhet mot kulturmiljön. Den som planerar eller utför ett arbete skall se till att skador på kulturmiljön såvitt möjligt undviks eller begränsas.	http://www.notisum.se/rnp/sls/lag/19880950.htm	x	
Riksdagen	Lag (2006:412) om allmänna vattentjänster	Bestämmelserna i denna lag syftar till att säkerställa att vattenförsörjning och avlopp ordnas i ett större sammanhang, om det behövs med hänsyn till skyddet för människors hälsa eller miljön.	http://www.notisum.se/rnp/sls/lag/20060412.htm	x	

Aktör	Dokument	Huvuddragen i dokumentet	Referens/ Länk	KA	DRR
Riksdagen	Klimat- och energi propositionen - Lokalt och regionalt klimatarbete	Regeringens bedömning: Länsstyrelser och kommuner är tillsammans med de regionala självstyrelseorgan och samverkansorgan som etablerats i delar av landet viktiga aktörer i arbetet med att genomföra den nationella klimatstrategin. Länsstyrelserna har ett ansvar för att samordna och driva på det statliga och regionala klimat- och energiarbetet. Länsstyrelserna har vidare i uppdrag att konkretisera arbetet med regionala klimat- och energistrategier genom att planera och genomföra insatser och åtgärder i samverkan med berörda aktörer. I uppdraget ingår även att stödja näringslivets och kommunernas klimat- och energiarbete. En mer integrerad samhällsplanering bör utvecklas för bebyggelse och infrastruktur genom ökad samverkan mellan olika nivåer och sektorer på kommunal, regional och nationell nivå. Länsstyrelserna bör fortsatt ha en viktig roll när det gäller samordning av mellankommunal samhällsplanering för minskad klimatpåverkan och för klimatanpassning.	En sammanhållen klimat- och energipolitik – klimat. Prop. 2008/09:162 http://www.sweden.gov.se/content/1/c6/12/27/78/4ce86514.pdf	x	x
Riksdagen	Klimat- och energi propositionen - Ökad samordning	Regeringens bedömning: Arbetet med anpassning till ett förändrat klimat i Sverige behöver stärkas och samordnas, både på central och regional nivå. Arbetet måste genomsyra hela samhället och integreras i sektorsansvaret.	En sammanhållen klimat- och energipolitik – klimat. Prop. 2008/09:162 http://www.sweden.gov.se/content/1/c6/12/27/78/4ce86514.pdf	x	x
Riksdagen	Klimat- och energi propositionen - Nationellt samordningsansvar dricksvatten	Regeringens bedömning: Klimatförändringarna kommer att ställa stora krav på åtgärder för att säkra dricksvattenkvaliteten. Att säkra dricksvattenkvaliteten är således en högt prioriterad fråga. Ansvaret för dricksvattenfrågor är i dag splittrat på flera centrala myndigheter och det är angeläget med en samordning av arbetet. Livsmedelsverket bör därför ges ett samordningsansvar för dricksvattenfrågor på nationell nivå. Verket behöver utvidga det samordningsansvar verket har i form av Samverkansgruppen för vattenkvalitet och vattenförsörjning (SAMVA) till	En sammanhållen klimat- och energipolitik – klimat. Prop. 2008/09:162 http://www.sweden.gov.se/content/1/c6/12/27/78/4ce86514.pdf	x	x

Aktör	Dokument	Huvuddragen i dokumentet	Referens/ Länk	KA	DRR
		att utöver kris- och beredskapsperspektiv även omfatta anpassning till klimatförändringar.			
Riksdagen	Budgetpropositionen 2012	<p>Utgiftsområde 18 Samhällsplanering bostadsförsörjning och byggande samt konsumentpolitik</p> <p>Klimatfrågor i planeringen</p> <p>Hållbart samhällsbyggande innebär bl.a. att klimatpåverkan från transporter och energianvändning ska minska. Såväl minskad klimatpåverkan som klimatanpassning måste ses i ett helhetsperspektiv som inbegriper alla skeden i processen från planering och byggande till förvaltningen av anläggningar och byggnader.</p> <p>Flera utredningar under de gångna åren har framhållit att samhällsplaneringen i större utsträckning måste främja utvecklingen av en klimat- och energieffektiv samhällsstruktur.</p> <p>I den nya plan- och bygglagen som trädde i kraft den 2 maj 2011 återfinns en helt ny bestämmelse som tydliggör att planläggning ska ta hänsyn till behovet av minskad klimatpåverkan. Det förändrade regelverket ska också medverka till att man vid samhällsplanering och byggande i ökad utsträckning tar hänsyn till de konsekvenser som klimatförändringarna kommer att medföra. Det gäller inom alla delar av plan- och byggprocessen – från översiktsplan till bygglov.</p>	<p>Budgetpropositionen för 2012</p> <p>http://www.sweden.gov.se/content/1/c6/17/55/29/7d942f68.pdf</p>	x	
Riksdagen	Budgetpropositionen 2012	<p>Utgiftsområde 20 Allmän miljö- och naturvård</p> <p>3.8.10 1:10 Klimatanpassning</p> <p>Anslaget används för vissa förebyggande och kunskaphöjande insatser för att begränsa samhällets sårbarhet till följd av klimatförändringar. Anslaget får även användas för de administrativa kostnader som följer med insatserna.</p>	<p>Budgetpropositionen för 2012</p> <p>http://www.sweden.gov.se/content/1/c6/17/55/29/522c1217.pdf</p>	x	

Aktör	Dokument	Huvuddragen i dokumentet	Referens/ Länk	KA	DRR
		Det viktiga klimatanpassningsarbetet som inleddes 2009 fortsätter och utvecklas. Resurser tillförs för fortsatta karteringar och läns-styrelsernas arbete. Regeringen avser även att in-rätta ett nationellt kunskapscentrum för klimat-anpassning vid SMHI.			
Regeringen	Förordning (2009:956) om översvämnings-risker	Bestämmelserna i denna förordning syftar till att minska ogynnsamma följder av översvämningsrisker för människors hälsa, miljön, kulturarvet och ekonomisk verksamhet. Enligt förordningen ska hänsyn tas till klimatförändringarnas sannolika påverkan på förekomsten av översvämningsrisker.	http://62.95.69.3/SFSdoc/09/090956.PDF		x
Regeringen	Klimat- och sårbarhetsutredningen	Sverige kommer att påverkas kraftigt av klimatförändringarna. Anpassningen till klimatförändringarna bör påbörjas redan idag. Den slutsatsen drar Klimat- och sårbarhetsutredningen i sitt slutbetänkande, och föreslår bland annat ökat ansvar för kommuner och länsstyrelser liksom statligt stöd för storskaliga kostnadskrävande insatser.	Sverige inför klimatförändringarna - hot och möjligheter. SOU 2007:60 http://www.regeringen.se/sb/d/8704/a/89334	x	x
Regeringen	Budgetpropositionen 2012	Utgiftsområde 6: Försvar och samhällets krisberedskap 4.3.3 Översvämningsrisker och naturolyckor För att bygga ett långsiktigt hållbart samhälle bör i ett längre perspektiv klimatanpassningsarbete, fysisk planering och byggande, arbete med olycks- och krisberedskap samt hantering av olyckor och allvarliga störningar ses i ett helhetsperspektiv. Berörda aktörer bör ta hänsyn till detta i den fysiska planeringen, både vad gäller nyexploatering och i befintlig bebyggelse, så att samhällsviktig verksamhet inte utsätts för t.ex. översvämningsrisker. Det är viktigt att kommunerna och andra lokala aktörer säkerställer att förebyggande åtgärder vidtas för att begränsa naturolyckors konsekvenser och att detta knyts ihop med klimatanpassningsarbetet i fråga om markanvändning i samband med fysisk planering.	Budgetpropositionen för 2012 http://www.sweden.gov.se/content/1/c6/17/55/29/61bae7a5.pdf		x

Aktör	Dokument	Huvuddragen i dokumentet	Referens/ Länk	KA	DRR
Regeringen	Sveriges strategi för den arktiska regionen	<p>Sverige ska i samarbete med andra arktiska länder bidra till kunskaps- och åtgärdsförslag för att stärka möjligheterna till anpassning och återhämtning av effekterna av klimatförändringar.</p> <p>Sverige ska verka för att såväl klimatförändringarna i Arktis som den globala påverkan det medför uppmärksammas i de internationella klimatförhandlingarna.</p> <p>Sverige ska fortsatt vara en ledande forskningsnation inom klimat och miljö och klimatförändringarnas påverkan på människor.</p>	<p>Sveriges strategi för den arktiska regionen. Utrikesdepartementet 12 maj 2011. http://www.regeringen.se/sb/d/1390/a/168312</p>	x	
Regeringen	Svensk strategi för hållbar utveckling	<p>Fyra strategiska utmaningar står i fokus:</p> <ul style="list-style-type: none"> • Bygga samhället hållbart • Stimulera en god hälsa på lika villkor • Möta den demografiska utmaningen • Främja en hållbar tillväxt <p>En mängd indikatorer, varav tolv huvudindikatorer, har valts ut för att mäta om arbetet för en hållbar utveckling går åt rätt håll.</p>	<p>Skr. 2003/04:129 En svensk strategi för hållbar utveckling - ekonomisk, social och miljömässig</p> <p>Skr. 2005/06:126 Strategiska utmaningar - En vidareutveckling av svensk strategi för hållbar utveckling</p> <p>Skr. 2001/02:172 Nationell strategi för hållbar utveckling</p>	x	
Regeringen	Miljömål, regionala miljömål	<p>Flera av Sveriges miljömål berörs av klimatförändringarna. På den regionala nivån sätts delmål/ etappmål. Några län har lagt till ett klimatanpassningsmål som regionalt delmål, och flera är på gång.</p> <p>För miljö kvalitetsmålet God bebyggd miljö föreslås en ny precisering under Hållbar samhällsplanering om att fysisk planering och samhällsbyggande ska grundas på program och strategier för – hur anpassning till effekter av ett förändrat klimat kan ske.</p>	<p>http://miljomal.se/</p> <p>http://www.naturvardsverket.se/Documents/publikationer6400/978-91-620-6433-4.pdf</p>	x	

Aktör	Dokument	Huvuddragen i dokumentet	Referens/ Länk	KA	DRR
Regeringen	Landsbygdsprogrammet	<p>Landsbygdsprogrammet är en del av EU:s jordbrukspolitik. Det övergripande målet för politiken är att bidra till en ekonomisk, ekologisk och social utveckling av landsbygden. Programmet finansieras både från EU-budgeten och nationellt.</p> <p>Programmet är uppdelat i fyra delar, så kallade axlar. Axlarna har olika mål och innehåller flera olika åtgärder.</p> <p>Inom programmet fördelas medel bland annat för åtgärder för att minska klimatpåverkan samt för att "mota" påverkan och anpassa landsbygden till klimatförändringarna. I programmet identifieras bl.a. styrkor och svagheter för landsbygden:</p> <p><i>Som en styrka/ möjlighet identifieras</i></p> <ul style="list-style-type: none"> - Förbättrade produktionsförutsättningar inom jord- och skogsbruket genom varmare klimat. <p><i>Som en svaghet/ hot identifieras</i></p> <p>Ett förändrat klimat orsakar ökade nederbördsmängder med tilltagande växtnäringsförluster och ökade sjukdoms- och skadegörorangrepp samt ökad risk för stormar, erosion, ras och skred.</p>	<p>Landsbygdsprogram för Sverige år 2007-2013. Jo 08.007. http://www.regeringen.se/sb/d/8723/a/82724</p>	x	
Regeringen	Sveriges strategi för landsbygdsutveckling	<p>Utdrag: Efterfrågan, särskilt på förnybara resurser, förutses öka avsevärt under kommande decennier, bland annat till följd av den nödvändiga miljö- och klimatomställningen. Det kommer därför att finnas stora möjligheter för utveckling av entreprenörskap och företagande i dessa områden, till exempel inom energisektorn. Klimatförändringen kan också på lång sikt komma att gynna produktionsförutsättningarna för jord- och skogsbruket i delar av landet, samtidigt som den kan innebära att vissa problem förknippade med produktionen kommer att behöva hanteras. Det är viktigt att resurserna används på ett hållbart sätt, så att de ekologiska systemens funktioner och produktionsförmågor bibehålls och inte förbrukas.</p>	<p>En strategi för att stärka utvecklingskraften i Sveriges landsbygder. Regeringens skrivelse Skr. 2008/09:167 http://www.regeringen.se/sb/d/10483/a/122735</p>	x	

Aktör	Dokument	Huvuddragen i dokumentet	Referens/ Länk	KA	DRR
Lantmäteriet	Ny nationell höjddatamodell	Målet är att i nationell och internationell samverkan bygga upp och tillhandahålla en ny nationell höjdmodell – av god och känd kvalitet – för ökad samhällsnytta under åren 2009-2015. Efterfrågan på datat är stor för klimatanpassningsändamål liksom även för bl a infrastruktur, naturvård och skogbruk.	Regeringsbeslut 62; 2008-12-18, M2008/4694/A http://www.lantmateriet.se/templates/LMV_Page.aspx?id=18115	x	x
Lantmäteriet	Nationell geodatastrategi	Geodatastrategin lägger grunden för en nationell infrastruktur för geodata. Strategin ska vara vägledande för alla aktörer i Sverige. Målet är att skapa en ökad samverkan inom geodataområdet genom ökad tydlighet och vägledning till producenter och användare av geodata.	www.geodata.se	x	x
Livsmedelsverket	Nationellt nätverk för dricksvatten: - En gemensam strategi - Handlingsplan 2010-2013	Föreliggande strategidokument talar om vad nationellt nätverk för dricksvatten vill åstadkomma. Handlingsplanen beskriver hur nätverket arbetar och verksamhetsplanen vad medlemmarna arbetar med tillsammans.	En gemensam strategi: http://www.slv.se/upload/dokument/livsmedelsforetag/dricksvatten/Strategi%202011.pdf Handlingsplan 2010-2013: http://www.slv.se/upload/dokument/livsmedelsforetag/dricksvatten/Handlingsplan%202011.pdf	x	x
MSB	MSB:s instruktion	Enligt MSB:s instruktion ska myndigheten verka för att förebyggande åtgärder mot naturolyckor vidtas (3§). MSB har också ett ansvar att stödja biståndsinsatser som avser bland annat katastrofberedskap och tidig återuppbyggnad (8§). MSB ska även vara behörig myndighet för frågor enligt översvänningsdirektivet (17b§).	http://www.notisum.se/rnp/sls/lag/20081002.htm		x
MSB	MSB:s regleringsbrev	MSB har regeringens uppdrag att stödja kommuner och länsstyrelser med översiktliga kartläggningar av markens stabilitet i bebyggda områden där det finns förutsättningar för jordrörelser samt översiktliga kartläggningar av områden som kan översvämmas utmed landets vattendrag.	Regleringsbrev för budgetåret 2012 avseende anslag 1:10: http://www.esv.se/Verktyg--stod/Statsliggaren/Regleringsbrev/?	x	x

Aktör	Dokument	Huvuddragen i dokumentet	Referens/ Länk	KA	DRR
			RBID=14048 https://msb.se/sv/Forebyggande/Naturolyckor/		
MSB	MSB:s regleringsbrev	Statsbidrag till kommuner för förebyggande åtgärder, bl.a. för att anpassa Sverige till de effekter som följer av ett förändrat klimat, samt åtgärder som utförs eller avses bli utförda, mot jordskred eller andra naturolyckor.	http://www.esv.se/Verktygstod/Statsliggaren/Regleringsbrev/?RBID=13856 https://msb.se/sv/Forebyggande/Naturolyckor/Statsbidrag/	x	x
MSB	En strategi för förstärkningsresurser	<p>Rapporten lägger grunden för det långsiktiga arbetet med förstärkningsresurser i samband med stora olyckor och extraordinära händelser.</p> <p>"Klimatförändringar ställer delvis nya krav på anpassning och planering men kan också göra effekterna av olyckor och extraordinära händelser större och allvarligare. Det är inte rimligt att alla aktörer i krishanteringssystemet ensamma ska ha tillräckliga resurser för att hantera sådana större händelser."</p>	<p>En strategi för förstärkningsresurser - Enligt regeringsuppdrag. MSB 2009-12-09, Diariennr 2009-10825</p> <p>https://msb.se/Upload/Insats_och_beredskap/Olycka_kris/Strategi_fors_tarkningsresurser.pdf</p>		x
MSB	MSB:s regleringsbrev	Myndigheten för samhällsskydd och beredskap ska vara nationell kontaktpunkt för Sveriges åtagande i Hyogodeklarationen och Hyogo Framework for Action 2005-2015. Myndigheten ska även samordna det nationella arbetet genom nationell plattform för arbete med naturolyckor.	http://www.esv.se/Verktygstod/Statsliggaren/Regleringsbrev/?RBID=13856	x	x
MSB	Handlingsprogram - Nationell plattform för arbete med naturolyckor	Det övergripande målet för arbetet inom den nationella plattformen är att förebygga och mildra effekterna av naturolyckor genom att samordningen förbättras på lokal, regional och nationell nivå.	https://www.msb.se/Upload/Forebyggande/Naturolyckor_klimat/nationell_plattform/Handlingsprogram%202011.pdf	x	x

Aktör	Dokument	Huvuddragen i dokumentet	Referens/ Länk	KA	DRR
MSB	Nationell strategi för samhällsviktig verksamhet	Strategin syftar till att skapa ett samhälle med en förbättrad förmåga att motstå och återhämta sig från allvarliga störningar i samhällsviktig verksamhet. Strategin har utarbetats i samverkan med flera centrala myndigheter, länsstyrelser, kommuner och landsting. Representanter från det privata näringslivet som äger, bedriver eller förvaltar stora delar av de viktiga samhällsfunktionerna har också deltagit i denna samverkan och process.	Ett fungerande samhälle i en föränderlig värld - Nationell strategi för skydd av samhällsviktig verksamhet. Publ. nr. MSB 266 – december 2011. https://www.msb.se/sv/Produkter--tjanster/Publikationer/Publikationer-fran-MSB/Ett-fungerande-samhalle-i-en-foranderlig-varld/		x
SGI	Instruktion för Statens geotekniska institut	Statens geotekniska institut ska bidra till att riskerna för ras och skred minskar. Myndigheten ska i detta syfte 1. ge stöd åt kommuner och länsstyrelser i planprocessen rörande geotekniska säkerhetsfrågor, 2. övervaka stabilitetsförhållandena i Göta älvdalen, 3. bistå ansvariga instanser när ras eller skred har inträffat eller när det finns risk för ras eller skred, och ge stöd åt Myndigheten för samhällsskydd och beredskap vid dess prövning av statsbidrag till förebyggande åtgärder mot naturolyckor och vid översiktlig kartering.	Förordning (2009:945) med instruktion för Statens geotekniska institut http://www.swedgeo.se/upload/Om%20SGI/pdf/Instrux%20SGI%20091008.pdf	x	x
SGI	Instruktion för Statens geotekniska institut	Statens geotekniska institut ska bidra till att de risker som är förknippade med stranderosion minskar genom att 1. bistå andra myndigheter med sakkunnigutlåtanden i ärenden om stranderosion, och 2. utveckla kunskapen inom området och samordna olika aktörers intressen.	Förordning (2009:945) med instruktion för Statens geotekniska institut http://www.swedgeo.se/upload/Om%20SGI/pdf/Instrux%20SGI%20091008.pdf	x	x
SGI	Instruktion för Statens geotekniska institut	En delegation för ras- och skredfrågor är knuten till Statens geotekniska institut. Delegationen ska vara ett kontakt- och samverkansorgan för myndigheter som arbetar med ras- och skredfrågor. Delegationen består av	Förordning (2009:945) med instruktion för Statens geotekniska institut	x	x

Aktör	Dokument	Huvuddragen i dokumentet	Referens/ Länk	KA	DRR
		myndighetschefen, som är delegationens ordförande, myndighetens sakkunniga i ras- och skredfrågor samt ledamöter utsedda av Myndigheten för samhällsskydd och beredskap, Boverket, Vägverket, Banverket, Sjöfartsverket, Naturvårdsverket, Sveriges geologiska undersökning och Sveriges meteorologiska och hydrologiska institut.	http://www.swedgeo.se/upload/Om%20SGI/pdf/Instrux%20SGI%20091008.pdf		
SGI	Myndighetsnätverk-stranderosion	SGI har på uppdrag av regeringen ett samordningsansvar för stranderosion i syfte att minska risker för sådan erosion. SGI samverkar med fem andra myndigheter, Boverket, Naturvårdsverket, SGU, SMHI och MSB, i ett nätverk för stranderosionsfrågor. Nätverket ska vara ett kontakt- och samverkansorgan och bistå SGI i samordningsansvaret för stranderosion i Sverige. Klimatförändringar är av stor betydelse för erosion vid kuster och längs vattendrag och klimatanpassning är därför en viktig fråga vid nätverkens möten..	Samverkansdokument 2004-05-11	x	x
SGI	SGI:s regleringsbrev	SGI har under 2009-2011 tilldelats särskilda medel för att förbättra och ta fram skredriskanalyser och stabilitetskarteringar längs Göta älv. Målet är ökad kunskap för att kunna möta kommande klimatförändringar, samt att genom kartläggning av stabilitetsförhållandena hantera ökade flöden genom Göta älv.	http://www.swedgeo.se/templates/SGIStandardPage_592.aspx?epslanguage=SV	x	x
SGI	Nationella miljö kvalitetsmål - anpassning till förändrat klimat med avseende på naturolyckor	SGI har på uppdrag av Miljömålsrådet studerat hur klimatfrågor och naturolyckor kan beaktas i det nationella miljömålsarbetet. I utredningen redovisas behov av komplettering och förslag till mål, delmål och indikatorer för hur klimatförändringar och naturolyckor ska kunna beaktas i miljömålsarbetet. Resultaten utgår från erfarenheterna på regional och lokal nivå, men ska även kunna tillämpas på nationell nivå.	Rydell, B. och Lind, B. (2009). Nationella miljö kvalitetsmål. Mål och indikatorer för anpassning till förändrat klimat med avseende på naturolyckor. SGI Varia 604 http://www.swedgeo.se/upload/publikationer/Varia/pdf/SGI-V604.pdf	x	x

Aktör	Dokument	Huvuddragen i dokumentet	Referens/ Länk	KA	DRR
Skogsstyrelsen	Skogsstyrelsens klimatpolicy	Denna policy beskriver Skogsstyrelsens slutsatser kring det av människor orsakade klimatproblemet då det gäller klimatförändringens inverkan på skog och skogsbruk, skogsbrukets inverkan på klimatet, skogsbrukets roll i klimatarbetet och Skogsstyrelsens eget ansvar i sammanhanget.	Skogsstyrelsens styrande dokument protokoll 146/2009 http://www.skogsstyrelsen.se/Global/myndigheten/Skog%20och%20miljo/Policy-Skogsstyrelsens_Klimatpolicy091119.pdf	x	
Skogsstyrelsen	Rutin – Beredskap vid omfattande skador på skog	Rutinen klargör Skogsstyrelsens åtgärder och ansvarsförhållanden då signaler om omfattande skador på skog inkommit orsakade av storm, brand, nederbörd, svampar eller insekter. Syftet är att snabbt och effektivt kunna vidta nödvändiga åtgärder då en krissituation har uppstått eller hotar att uppstå inom Skogsstyrelsens ansvarsområde.	Skogsstyrelsens styrande dokument protokoll 71/2010 http://www.skogsstyrelsen.se/Global/myndigheten/Skog%20och%20miljo/100071%20Rutin%20-%20Beredskap%20vid%20omfattande%20skador%20p%C3%A5%20skog.pdf	x	x
Skogsstyrelsen	Rutin – Signalsystem med syfte att fånga upp tendenser till skadeutveckling på skog	Rutinen beskriver Skogsstyrelsens signalsystem för att fånga upp tendenser till skadeutveckling på skog orsakade av storm, brand, nederbörd, svampar eller insekter.	Skogsstyrelsens styrande dokument protokoll 70/2010	x	x
Skogsstyrelsen	Skogsstyrelsens ståndpunkter och strategi för att minimera skador av granbarkborren inom stormområdet	Strategins ambition är att minimera skadorna av granbarkborre. I arbetet med detta ska avvägning göras utifrån de skogspolitiska målen, regelverk ska följas och hänsyn tas till andra intressen.	Skogsstyrelsens styrande dokument protokoll 266/2007	x	

Aktör	Dokument	Huvuddragen i dokumentet	Referens/ Länk	KA	DRR
SMHI	SMHI regleringsbrev	SMHI ska redovisa vilka aktiviteter som vidtagits inom ramen för kunskapscentrumet för klimatanpassning.	http://www.esv.se/Verktyg--stod/Statsliggaren/Regleringsbrev/?RBID=14036	x	x
Svenska kraftnät	Affärsverket svenska kraftnät regleringsbrev	Affärsverket svenska kraftnät ska: - verka för att överföringsverksamheten kan bedrivas med hög driftsäkerhet och tillgänglighet enligt av regeringen godkända mål - verka för att stamnätet byggs ut för att öka driftsäkerheten och tillgängligheten i överföringssystemet Målet för Affärsverket svenska kraftnät beträffande beredskapen mot allvarliga störningar på samhället i fred är att verka för att riskerna för en allvarlig störning på samhället genom omfattande störningar inom elförsörjningen, naturgasförsörjningen och dammbrott eller höga flöden minskar.	http://www.esv.se/Verktyg--stod/Statsliggaren/Regleringsbrev/?RBID=14075	x	x
Svenska kraftnät	Mål för driftsäkerhet	Planering och drift av stamnätet sker enligt den s.k. n-1 kriteriet. Detta innebär att stamnätet ska klara av ett fel på en enskild komponent utan att elleveranserna påverkas. Under prognostiserade extrema väderförhållanden som hård vind och saltstormar ökas beredskapen för fler samtidiga fel. Beredskapshöjningen sker då genom att ansträngda delar av stamnätet avlastas så att flera samtidiga fel kan klaras av.	Mål för driftsäkerhet (Svenska Kraftnät, 2009) http://www.svk.se/Global/02_Press_Info/Pdf/090904_Mal_for_driftsaakerhet.pdf	x	x
Svenska kraftnät	Riktlinjer för bestämning av dimensionerande flöden för dammanläggningar	Riktlinjerna är avsedda för bestämning av dimensionerande flöden för vattenkraftindustrins och gruvindustrins dammanläggningar. Riktlinjerna tillämpas såväl för planerade dammanläggningar som för kontrollberäkningar av befintliga dammanläggningar. I beräkningsmetodiken betraktas älven som ett system, vilket ställer krav på samordning och samverkan mellan dammägarna. Beräkningsmetodiken har	Riktlinjer för bestämning av dimensionerande flöden för dammanläggningar (2007, Svensk Energi, SveMin, Svenska Kraftnät) http://www.svk.se/Global/01_Om_oss/Pdf/Dammsakerhet/07_riktlinjer	x	x

Aktör	Dokument	Huvuddragen i dokumentet	Referens/ Länk	KA	DRR
		även kommit att tillämpas vid dimensionering av skyddsvallar för bebyggelse och infrastruktur, samt vid kartering av översvämningrisker.	dimensionerade floden nyutgava flk.pdf		
Länsstyrelsen	Länsstyrelseinstruktionen	5 § Länsstyrelsen ska 8. verka för att de av riksdagen fastställda miljö kvalitetsmålen uppnås, och svara för regionalt mål- och uppföljningsarbete, stödja kommunerna med underlag för deras miljömålsarbete, verka för att målen får genomslag i den lokala och regionala samhällsplaneringen samt samordna arbetet på regional nivå med anpassningen till ett förändrat klimat.	Förordning (2007:825) med länsstyrelseinstruktion http://www.notisum.se/rnp/sls/lag/20070825.htm	x	
Länsstyrelsen	Länsstyrelsens regleringsbrev	Det regionala klimatanpassningsarbetet: Länsstyrelserna ska redovisa insatser och användningen av medel från anslag 1:10 Klimatanpassning inom utgiftsområde 20 med anledning av uppdraget att samordna det regionala klimatanpassningsarbetet.	Regleringsbrev för budgetåret 2012 avseende länsstyrelserna http://www.esv.se/Verktyg--stod/Statsliggaren/Regleringsbrev/?RBID=14172	x	
Länsstyrelsen	Översvämningrisker i fysisk planering Rekommendationer för markanvändning vid nybebyggelse	I denna rapport rekommenderar länsstyrelserna i Mellansverige hur man vid fysisk samhällsplanering bör ta hänsyn till översvämningrisker. Målsättningen med rekommendationerna är att så långt som möjligt begränsa konsekvenserna av höga flöden. Ny handbok på gång: "Stigande vatten" - En handbok i fysisk planering för översvämningshotade områden i Västra Götaland och Värmlands län	http://www.lansstyrelsen.se/vastmanland/SiteCollectionDocuments/sv/manniska-och-samhalle/krisberedskap/Rapport_Agris_webb.pdf	x	x

Myndigheten för samhällsskydd och beredskap
651 81 Karlstad Tel 0771-240 240 www.msb.se