

Styrelsen för 
PSYKOLOGISKT FÖRSVAR



FÖRTROENDE

Torsten Österman

MEDDELANDE I 48

FÖRTROENDE

Några exempel på iakttagelser
från en pilotstudie

Torsten Österman

*Utgiven av
Styrelsen för psykologiskt försvar
ISSN 01401-2357
Omslagsfoto: Denise Grünstein / Bildhuset
Stockholm, januari 1999*

INNEHÅLL

FÖRORD	2
RUBRIKER ÖVER NÅGRA AV IAKTTAGELSERNA I DENNA RAPPORT	3
INLEDNING	4
Förtroende	4
Slutsatser för utformningen av den empiriska undersökningen	6
Allmänt om mätningarna	7
RESULTAT	8
Exempel på förtroendebedömningar av olika företeelser	8
En allmän fråga om förtroende	13
Förtroendets attitydstruktur – några exempel på sambandsmönster	15
Det främmande som hot – attityder till invandrare mm	19
Allmäntförtroende och attityder till vissa partier	23
Allmäntförtroende och psykosomatiska symptom	24
Upplevd livskvalitet och gemenskap i Sverige nu och förr	26
SUMMERING AV INTRYCKEN FRÅN PILOTSTUDIEN	31
REFERENSER	33
BILAGA	34
Bearbetad basdata	34
Statistiska konfidensintervall för olika procenttal vid olika urvalsstorlekar	43
OM FSI	44
SPFs SENASTE RAPPORTER OCH MEDDELANDEN	45

FÖRORD

Styrelsen för psykologiskt försvar (SPF) skall enligt sin instruktion bl a följa svensk opinionsutveckling av betydelse för det psykologiska försvaret. Detta kan naturligtvis ske på många sätt. Ett sätt är att återkommande studera befolkningens uppfattning i skilda försvars- och säkerhetspolitiska frågor genom representativa opinionsundersökningar. SPF:s sk ”försvarsviljemätningar” har genomförts sedan 1952.

Allt eftersom det försvars- och säkerhetspolitiska läget i vår omvärld förändrats har SPF:s forskningsinriktning förändrats något. Försvarsviljan i samhället ses inte som primärt knutet till väpnat försvar av landets gränser utan snarare till graden av tilltro till vår samhällsordning. Forskningsintresset har därför också riktats mot företeelser i samhället som på olika sätt kan vidmakthålla – eller undergräva – medborgarnas tillit och förtroende för samhällsordningen, landets ledning, samhällsorganen och medierna. Föreliggande studie skall ses i ljuset av detta intresse.

SPF har i sin forskningsverksamhet ägnat en betydande uppmärksamhet åt frågor som rör de kommunikations- och informationsproblem som ofta uppstår i samband med svåra samhällsstörningar och där samspelet mellan myndigheter, medier och medborgare står i centrum för intresset. För att medborgarnas demokratiska rätt till information skall fungera krävs att dessa har förtroende dels för myndigheternas information, dels för de medier som förmedlar informationen. I en sådan mångvetenskaplig triangulansats står begreppen förtroende och tillit i centrum och ett aktuellt exempel på studier med den ansatsen utgör SPF:s stora projekt kring händelserna vid Hallandsåsen hösten 1997 (SPF, rapport nr 175:1-4).

I föreliggande arbete har begreppet ”förtroende” ställts i fokus och avsikten är att genom denna studie tillhandahålla ett kunskapsunderlag som kan ligga till grund för diskussionen och eventuella åtgärder kring den viktiga tillits- och förtroendefrågan. Studien, som är en pilotstudie, har genomförts som ett led i och inom ramen för Forskningsgruppens för Samhälls- och Informationsstudier (FSI) kontinuerliga mätningar. Detta har gjort det möjligt att byta ut och parallellt följa olika frågeformuleringar samt skapa stor empirisk bredd kring det vi kallat ”allmänt förtroende”. Bland annat bör denna studie tjäna som utgångspunkt för fortsatt forskning inom detta viktiga problemområde. Den föreliggande pilotstudien har genomförts av forskningschefen vid FSI, fil dr Torsten Österman och undertecknad vill rikta ett stort tack till honom. Slutligen vill jag också tacka min kollega vid SPF, docent Roland Nordlund, för värdefulla uppslag och synpunkter under arbetets gång.

Göran Stütz
forskningschef, SPF

Rubriker över några av iakttagelserna i denna rapport

- Vad som är förtroende ändras från det ena sammanhanget till det andra och har flera komponenter som måste preciseras bättre än idag.
- I svaren på frågor om allmänt förtroende placeras nära relationer (barn, sambo, föräldrar, vänner) högst medan vissa invandrargrupper (muslimer, östeuropéer), regeringen och framför allt massmedier får lägst förtroende. Den exakta positionen i rangordningen är dock beroende av ordval mm.
- Försvaret och pensionssystemet, som hör till dagens debattfrågor, hör till det som möter lägst förtroende.
- Företeelser som ter sig mer konkreta tenderar ofta att möta högre förtroende än det som beskrivs mer abstrakt. Man är t ex mer positiv till "en homosexuell kvinna" än till "homosexuella kvinnor".
- Över två tredjedelar uppger att de upplever att de vanligen kan lita på människor de kommer i kontakt med – en hög siffra internationellt sett.
- Det allmänna förtroendet för medmänniskor har påfallande samband med i vilken mån man känner gemenskap och samhörighet med det svenska samhället. Att sakna känsla av gemenskap och sakna förtroende hör ihop.
- De högutbildade och välbärgade känner större gemenskap med samhället och större förtroende för medmänniskor än lågutbildade och inkomstsvaga.
- Att ha lågt förtroende för medmänniskor hänger samman med att ofta vara negativ till homosexuella, invandrare och handikappade.
- Det allmänna förtroendet för människor man möter har samband med attityden till det senaste riksdagsvalets förlorare – S, Fp och C. För övriga partier saknas sådana samband.
- Självrapportering av vissa psykosomatiska symptom som t ex sömnlöshet tyder på att de är överrepresenterade bland dem med lågt allmänt förtroende.
- Under decenniernas gång har det blivit allt fler som anser att det finns olidliga förhållanden i vårt land. Åsikten har samband med benägenheten att känna förtroende men om förtroendet haft en liknande utveckling är det för tidigt att säga.
- Pilotstudien skall framöver särskilt inriktas på att med tidsseriedata studera orsakssamband bakom förtroendet och dess komponenter.

INLEDNING

Nedan redovisas några allmänna intryck från en pilotstudie rörande begreppet förtroende som under 1998 påbörjats i ett samarbete mellan forskningsgruppen FSI och Styrelsen för psykologiskt försvar. Ursprungligen var avsikten att resultaten skulle presenteras i form av tabeller och diagram i interna överläggningar inom vår gemensamma arbetsgrupp. Det finns dock ett behov av att på något sätt dokumentera en sammanfattning av det inledande arbetet. Denna skrift tillägnas just detta syfte.

Förtroende

Förtroende är ett begrepp som särskilt under senare år har kommit i förgrunden för både ett allmänpopulärt intresse och i samhällsvetenskapliga titlar. Så t ex kan vi se en illustration av detta i den senaste SOM-rapporten (Holmberg och Weibull, 1998) från Göteborgs universitet, vilken syftar till att spegla förändringar och aktuella forskningsfrågor inom det samhällspolitiska området.¹ Flera av kapitlen har som huvudtema eller berör begreppet förtroende i olika sammanhang (beträffande riksdagen, massmedia, mfl institutioner, riskbedömningar mm). Som framgår av bl a denna rapport finns det flera indikationer på att det förtroende människor känner för varandra och för olika samhällsinstitutioner har betydelse för hur väl samhället fungerar vad gäller demokrati, välstånd, marknad mm. Internationella jämförelser tyder på att befolkningen i vårt land har ett större mellanmänniskt förtroende än i många andra länder (se t ex Inglehart, 1997). Bl a den namnkunnige Robert Putnam har pekat på mönster som talar för att detta förtroende är en viktig grund för en fungerande demokrati. När det – som framgår av den nyss nämnda SOM-rapporten – finns tecken på ett minskat allmänt förtroende för olika institutioner i samhället, finns det alltså anledning att tillmäta dessa iakttagelser intresse.²

Samtidigt som det finns en hel del såväl teoretiska som empiriska arbeten inom området förtroende är begreppet inte alldeles lätt att precisera. Säkert är vi till vardags mestadels överens om vad som åsyftas, men det hindrar inte att begreppet har åtskilliga komponenter som kan variera från sammanhang till sammanhang. Medvetet eller omedvetet ingår hänsyn till dessa sammanhang i vår gemensamma referensram när vi förstår varandras tolkning av begreppet förtroende. Förtroendet för statsministern gäller inte hans roll som familjefar eller som kund vid kassautgången i kvarterets butik utan helt andra saker. Vi kan känna förtroende för en kunnig bilmekaniker vad gäller reparationerna av bilen men skulle kanske ogärna låna ut den till honom/henne om det samtidigt rör sig om en välkänd farddåre. Många människor uppger att de saknar förtroende för massmedia, samtidigt som

¹ SOM står för *Samhälle-Opinion-Massmedia*.

² *Minskat förtroende för olika samhällsinstitutioner har rapporterats också för andra länder, se t ex Lipset och Schneider (1992), Louis Harris (1993).*

de utan att blinka tydligt känner fullt tillräckligt förtroende för att bli djupt upprörda över skandaler eller andra nyheter som publiceras. Offentliga personer som i en oegentlig nyhetsrapportering själva blir skandaliserade, går i nästa ögonblick till aktion på basis av tidningsuppgifter om en ny skandal utan närmare kontroll. Trots att man känner sig sakna förtroende, har man det ändå uppenbarligen kvar i viktiga avseenden. Frågan om förtroende är komplicerad och har många komponenter. Utan att blinka ställer ändå vi samhällsvetare frågor om människors förtroende för varandra, för olika företeelser och institutioner på ett högst allmänt sätt och drar ibland kanske alltför bestämda slutsatser av de resultat vi får. Vad gäller jämförelser från den ena tidpunkten till den andra, vilar tolkningen troligen på relativt säker grund (har sammanhanget på ett avgörande sätt förändrats, är detta sannolikt känt och behöver inte vilseleda analysen), men jämförelser mellan olika företeelser och institutioner kan behöva problematiseras betydligt mer än vad som ofta är fallet. Förekomsten av olika komponenter i begreppet förtroende kan komplicera både jämförelser och annat en hel del.

I en kort summering av den aspekt på förtroendefrågor som ligger i det sociala kapitalet lyfter Rothstein (1998) fram begreppet "lita på". Att kunna lita på andra är en förmån av stor betydelse för ett effektivt samarbete och en fungerande social och ekonomisk struktur. Rothstein förutsätter naturligtvis att det man litar på mestadels är något positivt. "Lita på" täcker dock inte begreppet förtroende i alla sammanhang. Att t ex lita på att någon verkligen kommer att göra som han/hon säger är inte detsamma som det vi menar med förtroende. Det kan bli allt annat än en väl fungerande social struktur om vi kan lita på att andra gör något som är högst oönskat. För att vara beredda att minska bilåkandet för miljöns skull, måste den enskilde kunna lita på att andra gör samma sak – annars blir den egna insatsen betydelselös för miljön och påfrestningen/kostnaden är det enda som blir kvar. Ett sådant förlitande stämmer med begreppet förtroende. Att normer följs också av andra och att förlitandet skall gälla något positivt, är dock inga universiella villkor. Kan man lita på obehagliga insatser från polisens sida när man kör för fort, bidrar det till att man sällar sig till de lagliga farthållarna oavsett de utgör flertalet eller ej. I vardagsspråket ger förtroende dock huvudsakligen positiva associationer.

Vad gäller detta att förlitandet och förtroendet ofta är knutet till dimensionen positiv, tillkommer ytterligare bakgrundsfaktorer. Människor har en benägenhet att uppfatta det välkända och nära som trevligare, mindre skrämmande och mer förtroendeingivande än det mindre kända som ligger längre ifrån oss. Företeelser som borde bedömas likartade bedöms på detta sätt olika beroende på avstånd och hur väl vi känner till dem.

Ett delvis speciellt perspektiv på begreppet förtroende ges i termen överlåtelse.³ Beredskapen att överlåta åt läkaren att utföra ett ingrepp, följa

³ Se t ex Nordlund (1996).

med i flygplanet där piloten tar hand om färden tillhör den mer strikt personliga situationen, att följa lagar som stiftats av riksdagen och göra som polis och räddningspersonal säger i en nödsituation handlar om överlåtelse av betydelse på en mer kollektiv nivå. Begreppet överlåtelse har i hög grad samma komponenter som förtroende, men det finns utan tvekan en del av innehållet som urskiljer sig som mer speciellt. Begreppen har följaktligen också delvis olika användningsområden. Beträffande överlåtelse kan vi tydligt se samspelet mellan sammanhanget och benägenheten att överlåta. Är ingreppet uppenbart livsfarligt ställer vi större krav på förtroendet för läkaren för att våga överlåta det åt honom/henne. Hotas vi själva eller en nära anhörig till livet i en nödsituation ställs extremt höga krav på förtroende för att vi skall följa givna instruktioner från någon.

Sammanhanget sätter villkor också för hur väl förtroendet kan fungera som fundament för demokratin. Om spelreglerna för demokrati medför att vi får en fascistregering som omedelbart börjar visa sitt rätta ansikte, revolterar säkert många läsare av denna text mot åtskilliga aspekter i dessa regler. På motsvarande sätt kan enskilda medborgare eller grupper av medborgare i dag känna sig så upprörda över företeelser som emanerar från rikets styre att de spränger bomber, går samman i militanta grupper eller övergår till att bli terrorister. Under vissa omständigheter är vi goda demokrater, känner förtroende för systemet och följer i huvudsak dess regler – i andra situationer gäller motsatsen.

Förtroendet ändras således beroende på sammanhangets förmåga att ändra skepnad på den företeelse det gäller, företeelsens "närhet"⁴ och vår kännedom om den. Vidare har noterats att förtroende svårigen kan mätas utan att allmänna upplevelser utefter dimensionen positiv-negativ kommer in i bilden. Dessa komponenter och dimensioner kan läggas till de många andra som tagits upp i studier av förtroende och dess villkor.⁵

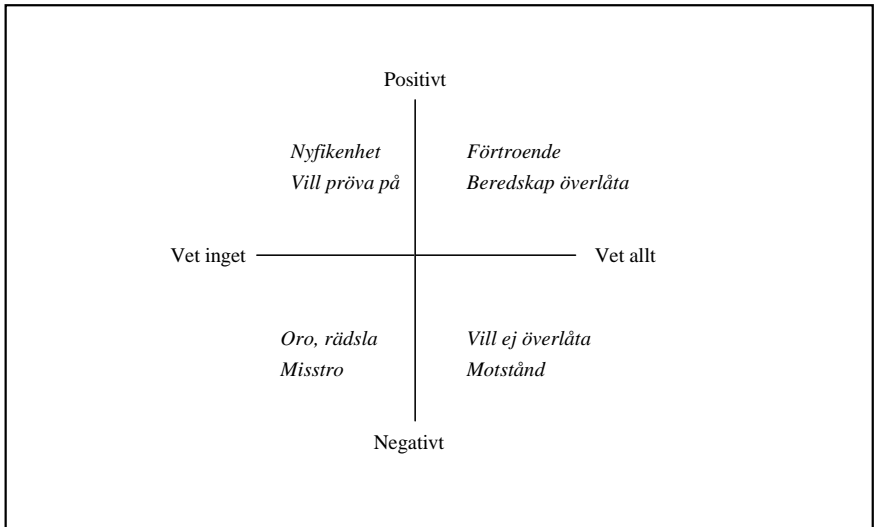
Slutsatser för utformningen av den empiriska undersökningen

Samspelet mellan å ena sidan upplevelsen av förtroendet för medmänniskor och beredskapen att överlåta uppgifter åt andra (t ex privata företag och offentliga myndigheter) och å andra sidan de sammanhang och villkor som påverkar förtroendet/överlåtandeviljan är ett huvudsyfte för det projekt vi håller på att inleda. Orsakssammanhangen bakom upplevelsen av förtroende/överlåtandevilja och komponenterna i begreppen står därför i förgrunden för vårt intresse.

⁴ Med "närhet", "avstånd" i denna text avses inte bara en geografisk dimension. "Närhet" är det som upplevs beröra en på olika sätt, något som är centralt i ens föreställningsvärld och emotionella upplevelser.

⁵ Se t ex Peters mfl (1997) som diskuterar hur man uppfattar kompetens-kunskap, öppenhet-ärlighet och hänsynsfullhet-omtänksamhet hos en person/institution man känner förtroende/misstroende för. Se även Earle och Cvetskovich (1998) och den diskussion de för med Peters mfl (1998).

Figur 1 Föreställningsvärdens förhållningssätt till en given företeelse



Figur 1 skisserar ett exempel på hur en del olika begrepp kan grupperas och utefter vilka tänkbara dimensioner. Begreppsexemplen rör sig här utefter dimensionerna kunskap/förutsägbarhet och positivt/negativt beträffande den företeelse som skall bedömas.

Figuren har skissats utan några anspråk på fullständig kartläggning och får, liksom den allmänna diskussion som förts ovan, ses som en inledning till en inventering av förtroendebegreppets teoretiska komponenter och studier som kan bidra till en sådan kartläggning.

De empiriska mätningar som skall utgöra en viktig del av projektets underlag måste kunna spegla ett brett spektrum av tänkbara komponenter och sammanhang. De måste också kunna spegla eventuella variationer utefter tiden – något som är av avgörande betydelse för möjligheterna att belysa orsakssammanhangen. En pilotstudie har därför genomförts där sådana mätningar inletts. Några allmänna resultat och huvudintryck från dessa skall presenteras i det följande.

Allmänt om mätningarna

På de följande sidorna återges några iakttagelser från mätningar som genomförts beträffande begreppet förtroende. Mätningar påbörjades i september 1997 och har därefter gradvis byggts ut inom ramen för mätinstrumentet Kajsas, där frågor ställs via postenkät till ett fyrtiotal oberoende sannolikhetsurval per år, vilka representerar Sveriges befolkning i åldrarna 16-79 år. Metodiken medger att resultat kan sammanställas med stor valfrihet för olika tidsperioder (under ett visst år eller flera år) samt att frågeinnehållet kan byggas ut och anpassas till nya resultat alltefter som de erhålls under de kontinuerliga mätningarna. Redovisning av Kajsas mätmetodik, svarsfrekvens och bortfallsuppföljning har presenterats i

flera tidigare publikationer och kan också inhämtas via Internet (www.forskningsgruppen.com) varför närmare uppgifter härom förbigås i denna sammanfattande översikt.

Mätningarna under 1997 ägde rum under perioden september-december och mätningarna under 1998 huvudsakligen under januari-maj. För vissa av de frågor som ställts blev resultaten så entydiga och variationen i svar så liten att de lyftes ut ur mätningarna någon månad tidigare än övriga. Istället lades några nya frågor in på det utrymme som blev ledigt. Det finns inga tecken på att förändringarna i frågeinnehåll har påverkat svaren. Tvärtom utmärks svarsfördelningarna av en utomordentlig stabilitet.⁶ I föreliggande framställning har inte datamängderna från båda åren slagits samman utan här redovisas enbart 1998 års insamling.⁷ Bastalen för det senaste året är dock i de flesta fall tillfredsställande, svarsfördelningar och sambandsmönster (internt och med andra variabler) är helt likartade med 1997. Begränsningen till 1998 är därför av mindre relevans för den översiktsanalys som presenteras i det följande.

⁶ Detta antyds bl a i en jämförande tabellsammanställning av mätningarna 1997 och 1998 som återfinns i bilagan.

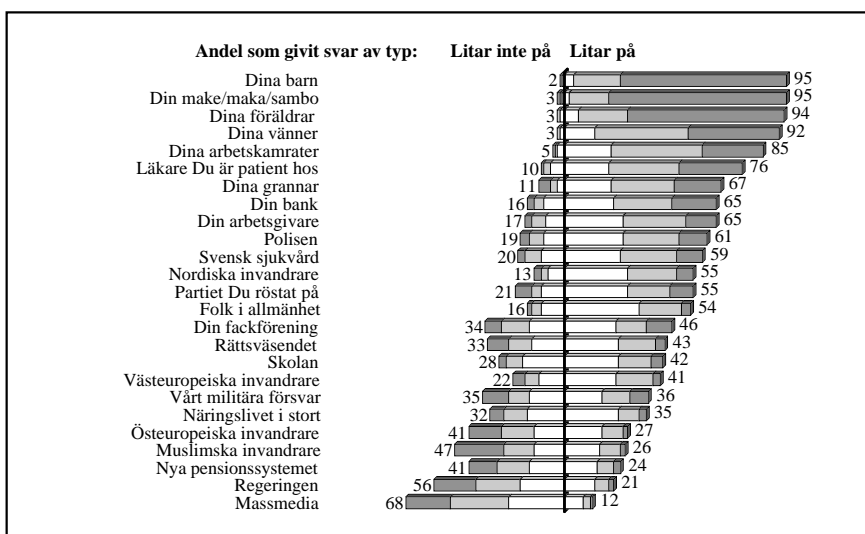
⁷ Rapporten avser endast att sammanfatta vissa huvudintryck från pilotstudien och arbetet har mycket begränsat utrymme. Så länge 1998 års mätningar inte är slutligt bokförda medför det en del extra arbete och kontroller att slå samman materialen.

RESULTAT

Exempel på förtroendebedömningar av olika företeelser

Figur 2 sammanfattar svar på frågor om upplevt förtroende för en rad olika institutioner, medmänniskor och företeelser. Jag har använt begreppet "lita på" av grafiska och skaltekniska skäl. Rangordningen i figuren känns nog för de flesta betraktare som logisk och till stora delar väntad. De som är nära och kära upplever man sig kunna lita på allra mest, mestadels troligen på goda grunder. När vi går från primärgruppen, de kontakter man har närmast utanför den (sin läkare, bank etc) och slutligen kommer till det som ligger långt bort, är mer abstrakt (t ex rättsväsende, massmedia) och obekant (muslimska, östeuropeiska invandrare) så tonar benägenheten att lita på ut

Figur 2 Upplevt förtroende
"Vilka av följande litar du på/har Du förtroende för?"



Anm. Svar som rubricerats som "litar inte på" representerar de skalsteg till vänster om mittpunkten där yttersta punkten har rubriken "litar inte alls på". "Litar på" står här på motsvarande sätt för svar på den sida om mittpunkten där yttersta alternativet rubricerats "litar helt på". Mittpunkten har exkluderats ur diagrammet men ingår i basen, varför svarsandelarna för respektive stapel inte summerar till 100%. Den exakta utformningen av frågor och svarsalternativ redovisas i bilagan. Bastalen för staplarna ovan varierar mellan ca 900-1900, beroende på i hur många delurval motsvarande fråga förekommit. För vissa av frågorna gäller också att de varit irrelevanta för ett antal av de svarande, vilket i dessa fall minskat bastalet.⁸

⁸ Andel (antal) som uppger att vissa frågor är inaktuella för dem: Din arbetsgivare 38% (722), Dina arbetskamrater 36% (672), Make/maka sambo 28% (316), Dina barn 31% (356), Dina föräldrar 26% (286), Läkare som Du är patient hos 10% (127), Dina vänner 1% (14). Se frågornas fullständiga formulering i bilagan.

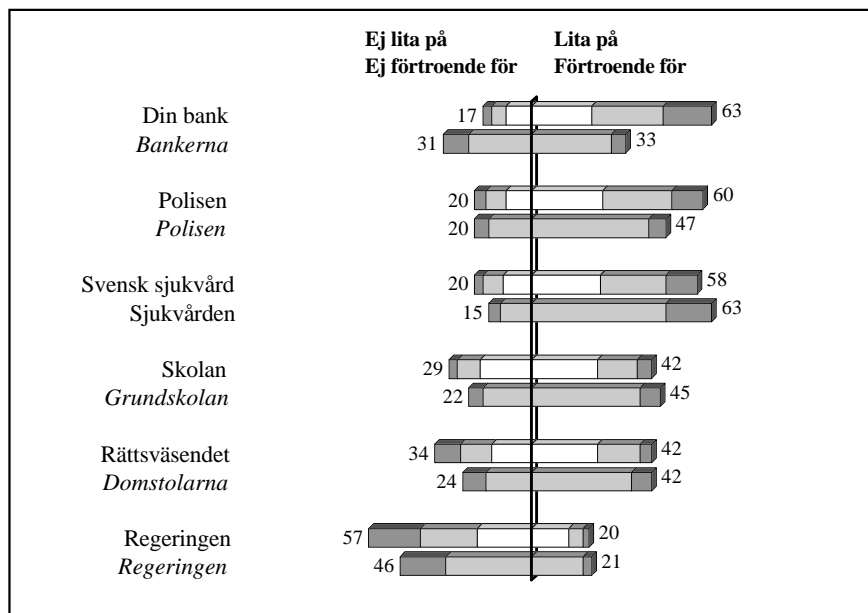
ur bilden och ersätts av upplevelsen att man inte litar på företeelsen. Det till synes låga förtroendet för försvaret, nya pensionssystemet mm kanske hör till detta ordningsmönster, men har troligen också andra orsaker.

Man skall naturligtvis låta en resultatsammanställning av detta slag inspirera till många tankar och idéer, men man bör tills vidare vara ytterst återhållsam med mer bestämda tolkningar av vad som i själva verket visas. En djupare analys och kompletterande mätningar måste först till för att tolkningen skall kunna bli seriös och hållbar. Åtskilliga av de företeelser de intervjuade tagit ställning till, finns också med i mätningar där vi frågat enbart efter positiv-negativ inställning. Det finns som regel mycket starka korrelationer mellan de två typerna av bedömningar av en och samma företeelse, men de relativa positionerna mellan företeelserna kan skifta beroende på bedömningsaspekt.

Som figur 3 nedan vittnar om kan en rad andra betingelser också påverka svarsfördelningarna. Fördelningarna för de alternativ som markerats med spärriad text har hämtats från den ovan nämnda SOM-rapporten.⁹

Liksom i den närmast föregående figuren har svaren på skalans mittpunkt uteslutits, men ingår i basen, vilket gör att svarsandelarna för respektive stapel summerar till mindre än 100%. Att SOM-staplarna är kortare än FSI-staplarna hänger samman med att den senare skalan har fler punkter (sju,

Figur 3 Jämförelse mellan frågor om man kan "lita på" (FSI) respektive har "förtroende för" (SOM) olika samhällsinstitutioner



⁹ Holmberg och Weibull. *Förskingrat förtroende. Kapitel i SOM-rapport nr 20, Se Holmberg och Weibull (1998). Bastal för SOM-undersökningens svarsfördelningar i figuren ovan (alternativen med spärriad stil) är drygt 1700 i åldrarna 15-80 år.*

jämfört med fem), vilket medför att något fler i FSI-studien vågat markera ett försiktigt ställningstagande i endera riktningen (istället för att använda mittpunkten).

Men också balansen i staplarna visar vissa olikheter. I en del fall är de tillräckligt stora för att ändra rangordningen mellan bedömda företeelser. Svensk sjukvård och polisen har t.ex. en likartad "förtroendebalans" i FSIs mätning, medan sjukvården i SOMs mätning får högre förtroenderang än polisen. Att skillnaden skulle bero av speciella omvärldshändelser när respektive mätning genomfördes är inte sannolikt.¹⁰ En mer sannolik förklaring är att det finns skilda ordalydelser i frågan och dess svarsalternativ. Det är förhastat att tro att det är allmänna egenskaper i frågemetoden eller alltför ytliga reflektioner hos de svarande som gör att ordvalet får sådan betydelse. Olika ord har en verkligt olika substans, något vi ibland reagerar särskilt tydligt på när vi skall svara spontant och med mycket av omedvetna reflektioner. Ett exempel är att andelen som uppger sig lita på "sin bank" är betydligt större än andelen som uppger förtroende för "bankerna". Detta är något som går igen i många olika undersökningar. Så t ex finner man ofta att lokala och nära institutioner, personer och organ möter större förtroende än nationella, mer abstrakta och/eller avlägsna. Att "närhet" också kan handla om tid och kontaktfrekvens indikeras av att väljarnas förtroende för politiker och partier tenderar att vara högre under valår än under mellanvalsår.¹¹ Eftersom andra bankkontor såväl som det egna och politikerna det ena året såväl som det andra genomsnittligt sett kan antas vara ganska lika, ligger det nära till hands att anta att graden av kunskap och kännedom upplevs olika och är det som svarar för skillnaderna.

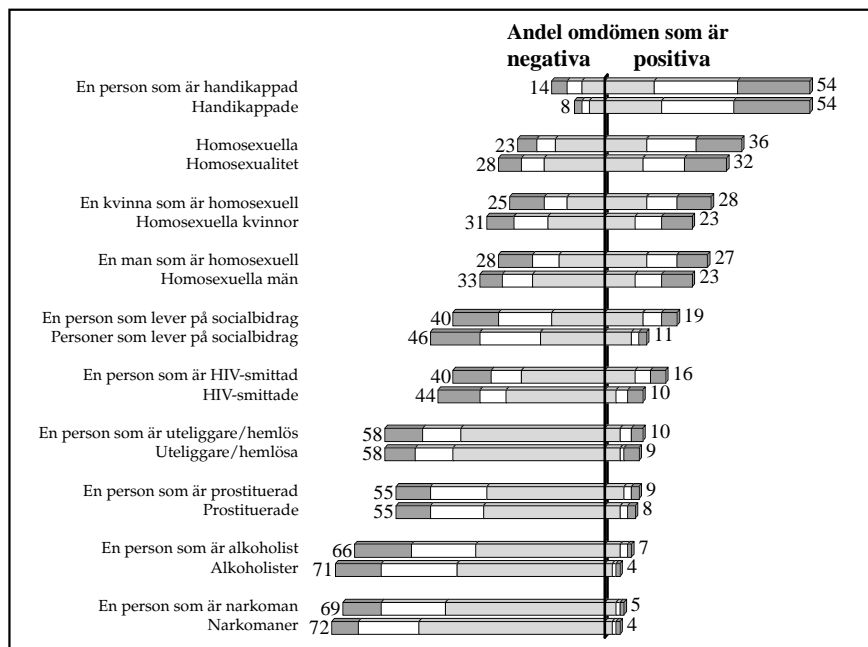
Fenomenet illustreras i figur 4 på nästa sida. En homosexuell kvinna upplevs som något mer positivt och mindre negativt än homosexuella kvinnor. Dito gäller för en homosexuell man och homosexuella män, för en person som lever på sociala bidrag och för personer som lever på sociala bidrag. De enskilda exemplen är mer eller mindre tydliga, men den allmänna tendensen förefaller relativt klar. Det som är mer näraliggande på det sättet att det kan konkretiseras tydligare i föreställningsvärlden, tenderar att möta en mer positiv attityd. Den attityd som indikeras till en handikappad person respektive handikappade utgör ett intressant undantag som vi inte har utrymme att gå in på här.

De uppgifter som illustreras ovan skall ses som preliminära resultat av några prövningar i pilotstudien. Även om skillnaderna i flertalet jämförelser ovan är statistiskt signifikanta är bastalen i vissa fall relativt små och det

¹⁰ Som framgått tidigare i texten genomförde FSI motsvarande mätningar under hösten 1997. Någon gång under denna period genomfördes också SOM-undersökningen. FSIs siffror från hösten 1997 är helt likartade dem från våren 1998, vilket knappast tillåter förklaringar i termer av förändringar i omvärldshändelser. Jämförelser mellan FSIs mätningar 1997 och 1998 återfinns i bilagan.

¹¹ Dessa iakttagelser har redovisats i flera olika studier. Beträffande förtroendet för politiker under valår och mellanvalsår, se t ex Österman 1995.

Figur 4 Avståndets och abstraktionens betydelse för attityden till minoritetsgrupper



Bastal för frågesvaren av typ "en person som..." är ca 450. För övriga frågesvar ligger bastalet mellan 1200-3000. Som framhålls i texten hör resultaten till en pilotstudie och skall ses som preliminära.

finns utrymme för en del osäkerhet (urval, tidpunkter mm). Mönstret går dock igen på andra håll. Så finns t ex beträffande homosexuella och olika grupper av "avvikare" andra frågebatterier som ytterligare illustrerar samma bild. De som från sin arbetsplats har erfarenhet av att arbeta tillsammans med homosexuella, invandrare mfl är mindre negativa till respektive "slag" av medmänniskor – såväl rent allmänt som mer konkret vad gäller att vilja ha med dem att göra som arbetskamrater. Jag skall återkomma till en del av dessa uppgifter senare.¹² Ju mer konkreta och näralliggande upplevelser och föreställningar, desto mer tenderar vi att vara beredda att acceptera, lita på och ha en positiv attityd till. Förutsättningarna för att denna allmänna regel skall hålla är många, men ofta finner vi att de verkar finnas där.¹³

De olika svarsfördelningar som olika sätt att formulera fråga och svarsalternativ ger, leder som vi ser till en rad viktiga iakttagelser och reflektioner.

¹² Uppgifterna berörs senare i texten men kommer under 1999 att behandlas mer utförligt i ett avsnitt i rapporten, "Attityder till homosexuella" som utarbetats av FSI i samarbete med Folkhälsoinstitutet.

¹³ En sådan regel antas ofta styra också politiska föreställningar och ställningstaganden (se t ex Darcy och Laver, 1990), men den får inte ges oinskränkt trovärdighet även om de mönster som redovisats ovan och i andra studier kan förefalla slående. Så t ex finner vi att erfarenheten av EU-medlemskapet minskat inte bara farhågor utan också förhoppningar i grupper (JA- och NEJ-röstare) med olika åsikter om detta medlemskap (se Österman 1997). Ett tecken på att regeln kanske ändå fungerar även i detta fall är att det fn tycks som om opinionen försiktigt håller på att svänga i mer positiv riktning vad gäller såväl Sveriges EU-medlemskap som EMU, uppbyggnaden av en europeisk försvarsallians mm.

De hjälper också till att understryka vikten av noggranna överväganden och försiktighet i tolkningen av vad förtroende är och vilka komponenter som finns i begreppet.

Samtidigt som olikheterna i svarsfördelningarna kan vara slående, kan dock konstateras att sambandsmönstren med andra attityder och frågesvar som regel är mer opåverkade av nyanser i formuleringar. Det finns vissa gemensamma komponenter mellan olika frågor om inställningen till regeringen respektive mellan olika frågor om inställningen till homosexuella som gör att de får speciella sambandsmönster med andra variabler. Så t ex samvarierar partipolitiska åsikter ofta tydligt med inställningen till regeringen men sällan eller aldrig med inställningen till homosexuella. Särdragen i sambandsmönster finns som regel oavsett hur frågorna formuleras. Jag kommer att i denna rapport lägga tonvikten vid just sambandsmönster.

En allmän fråga om förtroende

Att använda index av olika slag – t ex på basis av frågebatteriet i figur 2 – är ofta mer problematiskt än man föreställer sig. Förenklingen är ur matematisk synpunkt schablonmässig och åtskillig information går förlorad. Olika delar av indexet kan, ibland relativt oberoende av varandra, svara för samband som förefaller vara en gemensam nämnare och komponenternas delaktighet i indexets relevanta variation kan ibland förändras över tid och ofta från sammanhang till sammanhang.¹⁴ Vi har, åtminstone inledningsvis, valt att i sambandsanalysen använda en indikator som kan mäta något av en slags benägenhet till förtroende rent generellt och som återfinns i studier som gjorts på andra håll.¹⁵ Flera varianter har prövats i samråd med forskare i Kajsas referensgrupp.¹⁶ Några av dem redovisas med svarsfrekvenser i tabell 1 på nästa sida (se samtliga frågor i bilagan). Frågorna representerar varianter av översättningar från internationella studier.¹⁷ Det förefaller som om något fler är beredda att lita på sina medmänniskor när det gäller "kontakt" än när det gäller "umgänge". Bastalet är i det senare fallet litet (300), men skillnaden återfinns i 1997 års mätningar där bastalet för denna formulering är större (1086). Formuleringen "ha att göra med" har prövats i två varianter med olika antal svarsalternativ och verkar ge en smula olika resultat beroende på detta. Skillnaderna är dock på det hela taget relativt små och huvuddragen i de sambandsmönster som finns erhålls oavsett

¹⁴ Detta är ett allmänt konstaterande. Beträffande förtroendefrågorna har variationer i komponenternas dimensioner noterats av bl a Holmberg och Weibull (1998) och jag har i denna text inte utrymme att utveckla mig närmare. Det finns en rad analysmetoder som måste användas med försiktighet just med tanke på detta. Ett exempel är den sk two-stage auxiliary instrumental variables estimation (se Franklin, 1989 och t ex Zaller, 1991). Metoden används för att med utgångspunkt från sambandet mellan två kända variabler göra uppskattningar i ett material där den ena inte finns. Resultatet kan bli ytterst osäkert (se bl a Österman, 1998).

¹⁵ Indikatorn är en fråga som återfinns i World Value Study. Flera varianter har prövats.

¹⁶ Bland andra kan här särskilt nämnas professor Bo Rothstein, Göteborgs universitet och professor Stefan Svallfors, Umeå universitet.

¹⁷ World Value Study (WVS) och International Social Service Program (ISSP).

vilken av varianterna som använts. I den inledande översikt av samband som tas upp nedan använder jag därför uttryck som den "allmänna frågan om förtroende" eller talar helt enkelt om "förtroende" utan att precisera någon särskild av de frågor som använts. I de illustrationer av samband som presenteras används frågevarianten i mitten av uppställningen i tabell 1.¹⁸

Tabell 1 Exempel på frågeformuleringar om allmänt förtroende för medmänniskor

Tycker Du på det hela taget att man kan lita på de flesta människor eller tycker Du att man inte kan vara nog försiktig i umgänget med människor?		
Man kan lita på de flesta.....	62%	
Man kan inte vara nog försiktig.....	38%	Bastal: 300
Allmänt sett, tycker Du att man kan lita på de flesta människor, eller att man inte kan vara nog försiktig i kontakten med andra människor?		
Man kan lita på de flesta människor.....	67%	
Man kan inte vara nog försiktig i kontakten med andra människor.....	33%	Bastal: 2800
Tycker Du att man i allmänhet kan lita på människor, eller bör man vara väldigt försiktig när man har med andra människor att göra?		
Man kan nästan alltid lita på människor....	8%	
Man kan vanligtvis lita på människor.....	62%	
Man bör vanligtvis vara väldigt försiktig när man har med andra människor att göra...	22%	
Man bör nästan alltid var väldigt försiktig när man har med andra människor att göra....	7%	
Vet inte.....	1%	Bastal: 1781
Se utformningen av dessa och andra frågor i bilagan		

¹⁸ Som regel bör man undvika att ställa frågor med få svarsalternativ och utan möjlighet för dem som är tveksamma eller helt saknar uppfattning att ge ett uppriktigt svar. I just detta fall kan dock konstateras ett av undantagen från denna regel. Få saknar uppfattning och sambandsvärdena är, trots dikotomin, som regel helt likartade med andra frågevarianter.

Förtroendets attitydstruktur – några exempel på sambandsmönster

Till att börja med kan noteras att den allmänna frågan om förtroende för medmänniskor har samband framför allt med de förtroendefrågor som gäller rättsväsendet, polisen och regeringen ($r = 0.23$) samt relationer i primärgruppen som vänner, arbetskamrater och grannar. Att en allmän fråga om generellt förtroende för medmänniskor visar samband med förhållningssättet till relationer i primärgruppen är naturligtvis väntat men de påtagliga sambanden med inställning till sådana företeelser som rättsväsende och regering är mer anmärkningsvärt och av särskilt intresse. Samma mönster har noterats i andra undersökningar.¹⁹

Tabell 2 Samband (r) mellan förtroende i allmänhet och specificerade företeelser

Östeuropeiska invandrare	0.37	Försvaret	0.16
Muslimska invandrare	0.35	Skolan	0.15
Rättsväsende	0.28	Näringslivet	0.14
Västeuropeiska invandrare	0.28	Arbetsgivare	0.13
Regeringen	0.23	Egna barn	0.11
Grannar	0.23	Massmedia	0.11
Arbetskamrater	0.22	Make/maka/sambo	0.10
Nordiska invandrare	0.22	Pensionssystemet	0.10
Polisen	0.21	Egen läkare	0.09
Vänner	0.18	Egna facket	0.09
Sjukvården	0.18	Egen bank	0.08
Egna partiet	0.18	Föräldrar	0.08

Anm. Bastal ca 1800 med följande undantag. Barn, föräldrar, sambo ca 800. Försvaret, parti, facket, pensionssystemet ca 300. Preliminära data 1998.

Rangordningen av samband (Pearsons r) står inte för någon exakthet utan skall tolkas i ungefärliga termer. Som indikator på allmänt förtroende används endast en enstaka fråga åt gången, vilket ger en mycket grov

¹⁹ Se t ex Holmberg och Weibull (1998).

mätare.²⁰ Av detta och andra skäl bör exakta jämförelser undvikas. Dessa och andra brister i mätprecision medför också att man som tumregel kan utgå från att alla värden är påtagligt underskattade, snarare än överskattade. Så t ex kan noteras att sambandet mellan svaren på frågan om allmänt förtroende och uppgiven benägenhet att lita på "folk i allmänhet" inte är särskilt starkt ($r=0.46$), trots att det uppenbart rör sig om samma dimension.²¹ Det höga förtroendet i de allra närmaste relationerna i primärgruppen, de som rör egna barn och föräldrar, visar inga nämnvärda samband med det allmänna förtroendet utan styrs troligen mer av konkreta kunskaper och kanske också av instinktiva mekanismer. De låga sambanden mellan svars-personernas allmänna benägenhet till förtroende och förtroendet för den egna banken, läkaren, pensionssystemet mm kan likaså tänkas bero på att det är mer konkreta informationer och erfarenheter som här styrt förtroendet för dessa företeelser. Variationen i mer konkreta erfarenheter och sakförställningar kan tänkas vara orsaker som överskuggar annat och därmed "slår ut" betydelsen av den mer allmänna läggningen/attityden beträffande förtroende.

Variationerna i allmänt förtroende för medmänniskor visar däremot påtagliga samband med variationerna i förtroende för olika invandrargrupper och för samhället och dess institutioner. Jag skall senare återkomma till attityderna till invandrare och andra befolkningsgrupper. Beträffande samhället och dess institutioner finns en rad påtagliga mönster som är av intresse att notera. Figur 5 ger ett av många slående exempel som kan tas fram.

Vi kan där se att ju mer känsla av gemenskap med det svenska samhället, desto mer av allmänt förtroende för medmänniskor verkar finnas som bakgrund ("litar på"). Bland dem som uppger sig känna mycket eller ganska stor gemenskap med samhället finns en överväldigande majoritet som också känner förtroende för människor de kommer i kontakt med. Bland dem som känner liten eller ingen samhörighet med samhället finns det tvärtom en majoritet som inte känner förtroende för människor de kommer i kontakt med. Svar på andra frågor²² om den allmänna inställningen till Sverige som land ger liknande, mycket påtagliga samband ($r = 0.30-0.35$) med det allmänna förtroendet.

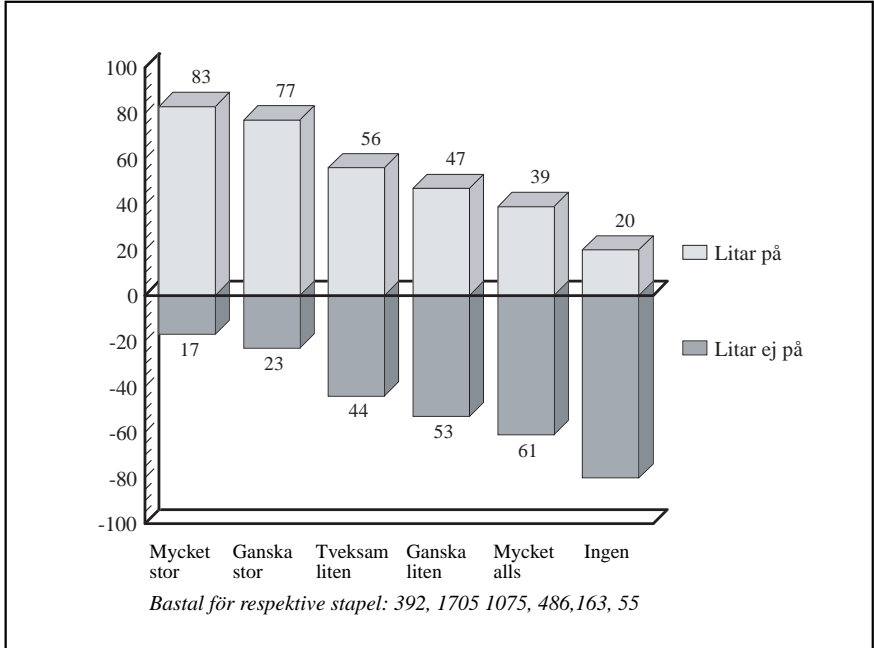
Figuren illustrerar ett sambandsmönster som går igen också på många andra, liknande sätt i undersökningsmaterialet. Så tex kan konstateras påfallande samband mellan allmänt förtroende för medmänniskor och hur

²⁰ Matematiskt kan också invändas mot att använda Pearsons r , när det rör sig om en dikotomi som dessutom är snedfördelad. MCA-analys och andra verktyg ger dock ungefär samma värden och snedfördelningen är inte tillräcklig för att utöva någon nämnvärd påverkan på den huvudsakliga rangordningen i korrelationerna här.

²¹ Sambanden mellan de andra enskilda indikatorerna på allmänt förtroende visar ungefär samma värden. Dimensionsanalys med hjälp av parvisa korrelationer ger dock värden kring 0.90. Det betyder att de respektive variabelernas korrelationer med andra variabler samvarierar så starkt att det uppenbart finns en gemensam dimension.

²² Frågor om hur nöjd man är med Sverige som land, hur förhållandena på det hela taget är i landet etc.

Figur 5 Förtroende för medmänniskor
Redovisat för grupper med olika känsla av samhörighet med Sverige



optimistisk man är vad gäller utvecklingen av landets ekonomi och arbetslöshet, hur vänliga man upplever att människor i Sverige är mot varandra i umgänget, vilket mått av frihet det finns i landet mm.

En rad samband kan också iakttagas beträffande svar på frågor som rör det personliga planet och som på ett liknande sätt går i positiv riktning. De med högt förtroende för medmänniskor uppger att de är mer nöjda med sina liv i stort, med sitt arbete, med sin ekonomi mm.

Dessa exempel på samband på samhällelig och personlig nivå speglar dock inga helt generella mönster. Så t ex är sambanden med upplevelser av den personliga situationen beträffande bostad, vänner, fritid, hälsa, familj mm väsentligt lägre eller mycket svaga. Detsamma gäller upplevelser av förhållanden i Sverige, där vissa samband är ganska svaga eller obetydliga – t ex vad gäller upplevelsen av hur rättvisa myndigheterna är, hur landet tillvaratar sina begävningar.

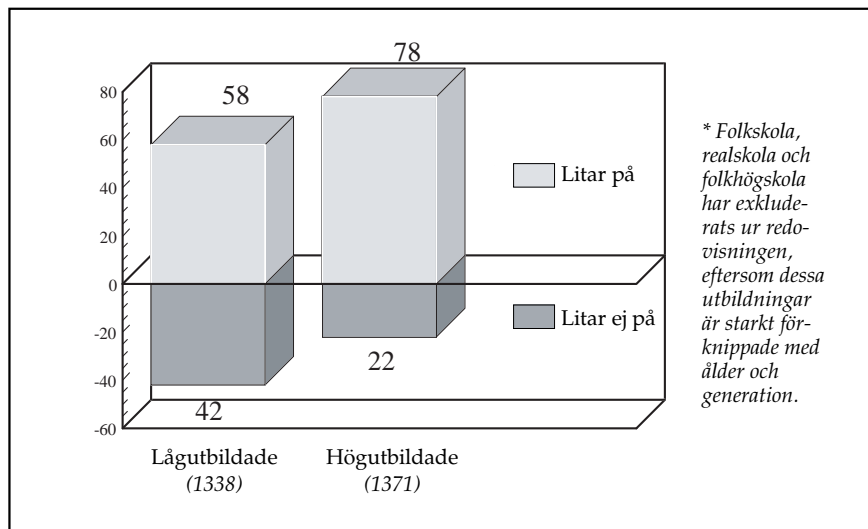
Samma mönster gäller när vi går in på mer konkreta politiska frågor. En del samband är påtagligt negativa, t ex vad gäller skattetrycket i landet, där framför allt vissa skatter står i förgrunden (matmoms, bensinskatt) medan andra saknar samband (t ex arbetsgivaravgifter, inkomstskatt).²³

²³ En redovisning av attityder till olika skatter återfinns i en rapport från våren 1998 (FSI: v16fska). Det är möjligt att vissa samband som vid ett första ögonkast ter sig svaga – t ex mellan misstroende och kritik mot fastighetsskatten – visar sig påtagliga när hänsyn tagits till olika slag av motstridiga inflytelser som fördunklar bilden. Multivariata analyser av dessa detaljer har jag inte gått in på i detta skede av studien.

Samband mellan uppgivet förtroende för kontakten med människor och olika bakgrundsfaktorer är som regel svaga eller obefintliga. Att sambanden är svaga hindrar naturligtvis inte att det finns en del skillnader mellan olika befolkningsgrupper. Detta illustreras i bilagan i slutet av denna rapport. Undantagsvis är skillnaderna så stora att man även kan tala om sambandsmönster. Så tex finns det vissa samband mellan allmänt förtroende och utbildning, personlig ekonomi (inkomst, aktieinnehav etc), användning av ny teknik (t ex dator, Internet). Sambanden (beräknade på bastal minst omkring 3500 svarande) går i den riktningen att förtroendet visar en viss koppling till bla hög utbildning, hög inkomst och datoranvändning. Exempel illustreras i figur 6 och 7. Det är möjligt att detta kan ha något att göra med att många i dessa befolkningsgrupper har mer positiva erfarenheter av såväl människor som institutioner i samhället än vad genomsnittssvensken har.²⁴

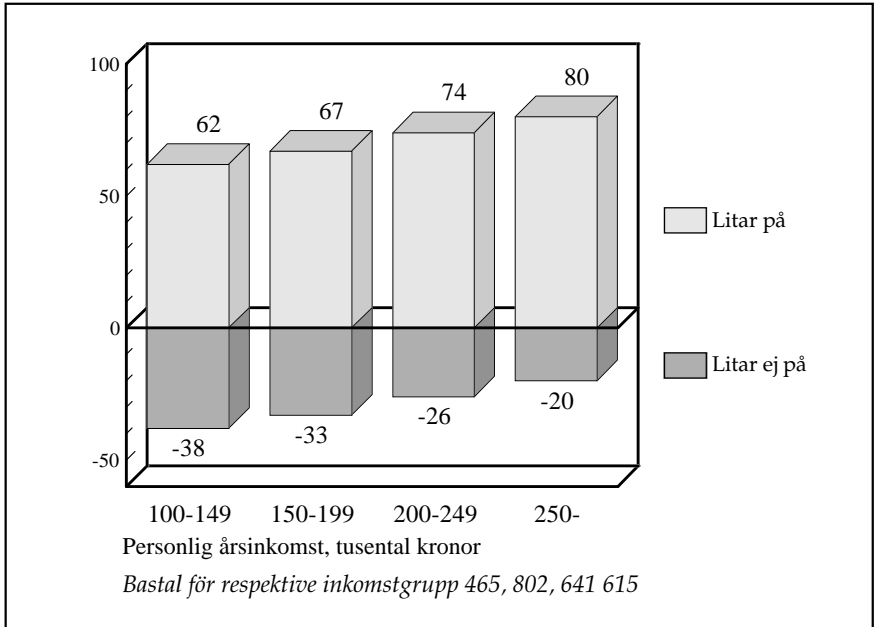
Det finns också försiktiga tecken på samband med en central-perifer faktor som kan iakttagas också i andra sammanhang. Med central menas i detta fall att man har en i förhållande till information och aktiviteter central placering i samhället, medan "perifer" innebär att man är placerad så att man mer sällan kommer i kontakt med strömmar och förändringar i information och centrala samhällsaktiviteter. En av de försiktiga indikationerna på förtroendets samband med central-perifer faktorn är att såväl de yngsta som de äldsta tenderar att ha något lägre förtroende än övriga åldersgrupper. I bilagan illustreras detta mönster på basis av 1998 års data, och det ser likadant ut i materialet från 1997. Vilken systematik det kan

Figur 6 Andel som uppger att man kan lita på respektive ej lita på människor. Redovisat för grupper med olika utbildning.*



²⁴ I sammanhanget kan nämnas att vi i samband med studier av delvis andra spörsmål har funnit att högutbildade mfl tenderar att vara mer positiva till offentlig verksamhet än andra, men också till privat och kooperativ verksamhet (se rapport 97: v51offpr).

Figur 7 Andel som uppger att man kan lita på respektive ej lita på människor. Redovisat för grupper med olika inkomst.



finnas och vilka tolkningar som kan vara aktuella för de variationer i samband som finns med olika bakgrundsvariabler får visa sig efter hand som studien går vidare. Att det på en del punkter finns en viss systematik har redan antytts. Förutom dessa antydningar och den sammanställning som finns i bilagan, lämnas en vidare analys av bakgrundsfaktorer därhän i denna rapport.

Det främmande som hot – attityder till invandrare mm

Förtroendets samband med benägenhet för olika typer av riskupplevelser har varit föremål för en del uppmärksamhet. Som regel har man i de studier som gjorts funnit måttliga eller inga samband alls mellan förtroende och riskupplevelse, även om undantagen ibland fått uppmärksamhet. De samband som noterats i detta undersökningsmaterial är få och relativt obetydliga. Resultaten bekräftar alltså tidigare bedömningar.²⁵ Så t ex har granskats samband med oro för olika miljöproblem som rör kusthaven, bilavgaser, skogsdöden, öknarnas utbredning, krympande regnskogar, ozonskiktet, utrotning av djurarter, livsmedelstillsatser, kärnkraftsavfall, bekämpningsmedel, arbetsmiljöproblem, den sk växthuseffekten, radonfaran. Svaren på frågorna om benägenhet till allmänt förtroende visar påtagliga samband med vissa arbetsmiljöproblem och radonfaran ($r = 0.18-0.20$) men i övrigt saknas samband eller så är de svaga.

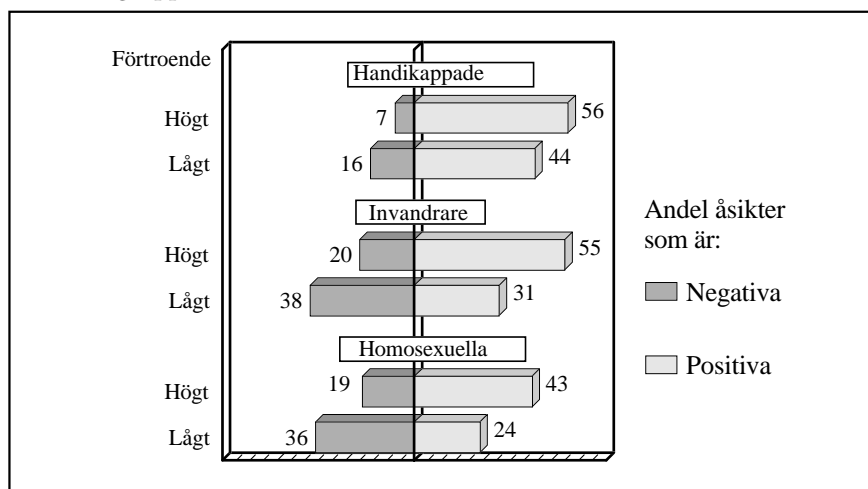
²⁵ Se Sjöberg, 1999 (kommande publikation).

Direkta frågor om hot har ställts beträffande (bl a) krig, miljöförstöring, svält, fattigdom, folkökning, epidemier, ökningen av allergier, AIDS, slöseri med jordens tillgångar, terrorism, kriminalitet, drogmissbruk, datoriseringen, genteknik. Vissa samband kan noteras beträffande datorisering (0.17) och möjligen genteknik (0.11) men saknas i stort sett helt för övriga frågor. Det finns alltså en inte helt obetydlig inventering som kunnat göras redan i det befintliga undersökningsmaterialet och som pekar på att det som regel inte finns något enkelt samband med förtroende och allmän benägenhet att uppleva hot, om ens något.

Däremot finns det andra samband som på sätt och vis kanske kan sägas röra hot, fast på ett annat sätt. De som uppgivit att de inte är benägna att känna något allmänt förtroende för människor har oftare än andra särskilt lätt att uppfatta invandrare, homosexuella, mfl "avvikargrupper" med en misstänksamhet som inte sällan går över i direkt negativa attityder. Huruvida dessa negativa attityder bottnar i någon slags upplevelse av hot må vara osagt, men de negativa attityderna till vissa minoritetsgrupper kan i sig sägas representera ett visst hot. Motsättningar mellan befolkningsgrupper inrymmer alltid ett visst hot om konflikter, från mer milda uttryck av besvär till rena våldsaktioner. De tecken vi kan se på det allmänna förtroendets koppling till motsättningar mellan befolkningsgrupper är därför av särskilt intresse.

Figur 8 illustrerar några exempel. Vi kan där se att attityderna till handikappade, invandrare och homosexuella skiljer sig mellan dem som uppger att de har ett allmänt förtroende för medmänniskor och dem som uppger att de inte har ett sådant förtroende. I figuren används termerna lågt och högt förtroende, men det är samma enkla fråga som tidigare där svarskategorierna kallats för litar på/litar ej på. Bland dem med "lågt" förtroende är det särskilt vanligt att man uppger en negativ attityd till invandrare, handikappade och homosexuella.

Figur 8 Attityder till handikappade, invandrare och homosexuella i grupper med olika allmänt förtroende*



* Som indikator på förtroende har här använts den tidigare nämnda frågan i mitten på tabell 1. "Högt"/"lågt" förtroende står alltså för samma svar som "litar på"/"litar ej på" i föregående illustrationer. Attityden till handikappade mfl i figuren ovan har hämtats från den sk tyckar-barometern. Denna har en ingress som slutar med orden "Vad tycker Du om...." och svarsalternativen (sju punkter) går från "alltigenom dåligt" till "alltigenom bra" med ett särskilt svarsalternativ för "Vet inget alls om detta". I figuren ovan har alla svar till vänster om mittpunkten räknats som positiva och alla till höger som negativa medan svar på mittpunkten och svar av typ "vet ej" har exkluderats ur illustrationen. Även tveksamma och vet ej-svar ingår dock i bastalet, varför vissa staplar ovan är kortare än andra (har mindre andel riktade åsikter). Bastalet för respektive stapel i ordning uppifrån är 326, 171, 229, 90, 1609, 780.

Bastalen i figuren är i vissa fall små, men illustrationen kan ändå användas för tolkningar. Det finns nämligen ett ganska stort antal andra frågor, en del också från andra undersökningstillfällen, som visar ett likartat mönster. De skillnader vi ser i figuren är snarare underskattade än överskattade. På en fråga om hur man ställer sig till att ta emot fler eller färre flyktingar än idag uppger 52% av dem med allmänt förtroende för människor att de vill ha mindre invandring, jämfört med 75% av dem utan sådant förtroende (bas 1073 respektive 509). En fråga med exakt samma formulering men där ordet "flyktingar" bytts ut mot "invandrare", ger samma resultat. På en fråga om man anser att de flyktingar vi hittills tagit emot är ett värdefullt tillskott till befolkningen eller ej svarar 49% av dem med allmänförtroende att de utgör ett värdefullt tillskott, jämfört med endast 25% av dem utan allmänförtroende.²⁶

I ett frågebatteri om samhällspolitiska prioriteringar uppger 33% av dem utan allmänförtroende att de anser det vara ett "absolut krav" att man försöker hålla tillbaka strömmen av invandrare, jämfört med endast 13% bland dem med allmänförtroende (bas 927 resp. 1927). Fler exempel kan nämnas, inte bara vad gäller inställningen till invandrare utan också beträffande homosexuella och handikappade. De skillnader mellan dem med och utan uppgett allmänförtroende går igen på flera ställen och är minst lika stora eller större än dem i figur 8.

Man kan bli invanda att det vi här ser kanske huvudsakligen är en allmän benägenhet att de med allmänförtroende svarat mer positivt än andra vad gäller det mesta – inte bara invandrare och homosexuella. Det kan finnas en svag tendens i den riktningen, men den förklarar inte det mönster vi här noterat. Skillnaderna mellan dem med och utan allmänförtroende är små

²⁶ Bastal 1060 respektive 479. Att frågan om flyktingar är styrande i sin formulering har FSI fått acceptera, då den hänger samman med en mätserie sedan 1970 och tidsjämförelserna kan förstöras av ändrad formulering. Frågan finns med flyktingar utbytt mot invandrare men i övrigt identisk ordalydelse. Låga bastal i det senare fallet till trots är resultaten likartade (prövningar i fem länkmätningar har gjorts sedan 1987). I den jämförelse mellan dem med och utan förtroende som jag här använt frågesvaren om flyktingar som värdefullt tillskott är styrningen inget nämnvärt problem. En översikt ger vid handen att de med och utan allmänförtroende är ungefär lika känsliga eller okänsliga för styrande formuleringar (som förekommer även i vissa andra frågor som t ex attitydpåståenden etc).

eller obefintliga vad gäller t ex inställningen till narkomaner, hemlösa, alkoholister, prostituerade och många andra typer av "avvikare" och minoritetsgrupper som ingår i Kajsas kontinuerliga mätningar.

En annan invändning är att de med allmänförtroende kanske har ett rikare kontaktnät där de möter och således blir mer förtrogna med t ex invandrare och homosexuella. Som redan påpekats kan det faktum att man vet mer om en viss företeelse tänkas medföra att man blir mindre misstänksam och mer benägen till ett positivt förhållningssätt till densamma. I Kajsas mätningar finns dock en serie frågor som bevakar denna eventualitet och de visar att invändningen troligen är grundlös. Visserligen kan konstateras ett mycket starkt samband mellan i vilken mån man uppgivit sig ha stött på och ha erfarenhet av t ex homosexuella och invandrare och vilken attityd man har till dessa. De som har erfarenhet av kontakter är genomsnittligt betydligt mindre benägna att ha negativa attityder till dessa grupper.²⁷ Det visar sig dock att de med och utan allmänförtroende ger ungefär samma svar vad gäller i vilken mån man haft erfarenhet av homosexuella och invandrare på sina arbetsplatser.²⁸ Förtrogenheten med människor ur dessa grupper är alltså till synes lika stor bland dem med som bland dem utan uppgivet allmänförtroende.

Ser vi nu på vad man tycker om tanken på att ha homosexuella respektive invandrare som arbetskamrater, finner vi däremot att de med och utan allmänförtroende skiljer sig tydligt. Bland dem utan allmänförtroende uppger 24% att de skulle tycka illa om eller är tveksamma till att få en invandrare som arbetskamrat, jämfört med 13% bland dem med allmänförtroende. Bland dem utan allmänförtroende uppger 37% att de skulle tycka illa om eller är tveksamma till att få en homosexuell som arbetskamrat, jämfört med 22% bland dem med allmänförtroende.

Varken allmänförtroende eller konkreta erfarenheter kan förklara den variation i åsikter om invandrare och homosexuella som finns mellan invånarna i vårt land. En överslagsberäkning utifrån de enkla mått jag här använt tyder på att kanske högst omkring 20% av den variationen kan förklaras av allmänförtroende och erfarenhet av individuella kontakter. Detta gäller dock de variationer som står att finna i sk tvärsnittsdata. Sett över tid, kan möjligen långsiktiga förändringar i förtroende medföra stora förändringar i attityderna till speciella befolkningsgrupper och i relationerna mellan dem.

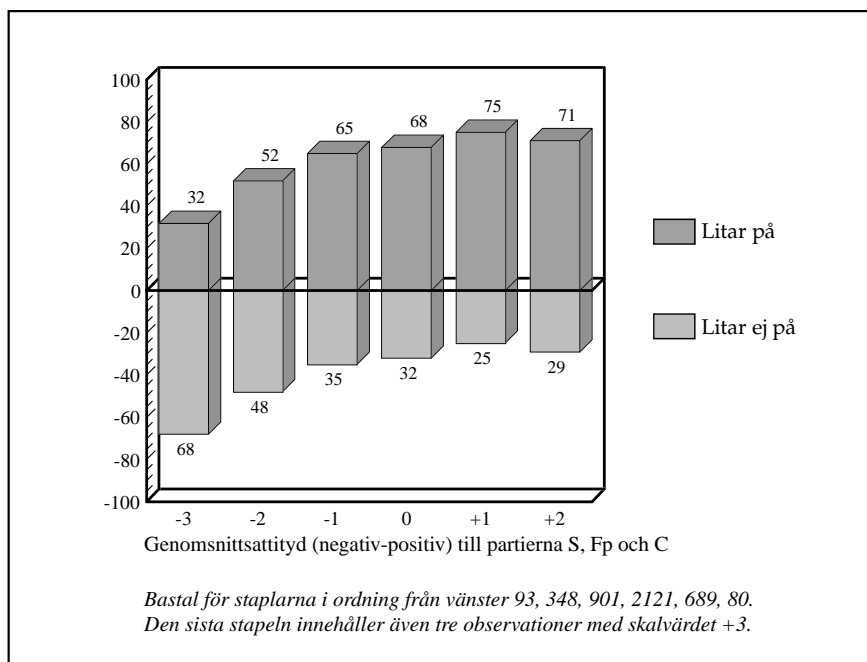
²⁷ Åter vill jag varna läsaren för alltför vida generaliseringar. Så t ex finner vi att de som själva haft kontakt med domstol är mer, inte mindre, benägna att ha lågt förtroende för rättsväsendet och att ha negativa attityder till det. Det är långt ifrån säkert att denna omvända benägenhet beror på speciella drag bland dem med erfarenhet av domstol. Bortsett från detta är det likväl ett, bland andra, exempel på undantag.

²⁸ Andelen som uppger sig sakna erfarenhet av homosexuella och invandrare på sin arbetsplats är knappt 60% respektive knappt 30%. Beträffande förekomsten av homosexuella bland arbetskamrater tillkommer 17% som uppger att de inte vet. Övriga uppger sig ha viss eller stor erfarenhet av homosexuella eller invandrare från sin arbetsplats.

Allmänförtroende och attityder till vissa partier

Eftersom valet hösten 1998 är näraliggande i tiden när detta skrivs, kan det vara av intresse med exempel på iakttagelser som rör detta förhållande.²⁹ Ett exempel illustreras i figur 9 nedan. Vi kan där se att bland dem som har uttryckt mesta möjliga negativa attityd till samtliga av de tre partierna S-Fp-C är det mer än två tredjedelar (68%) som uppger att de anser att man måste vara försiktig i kontakten med människor man möter, att de inte går att lita på. Endast en knapp tredjedel (32%) anser att man i allmänhet kan lita på människor man får kontakt med. Bland dem som har en i genomsnitt positiv attityd till de tre partierna är det däremot över 70% som uppger sig kunna lita på människor de kommer i kontakt med och endast 25-29% att de inte känner sådant förtroende.

Figur 9 Andel som uppger att man kan lita på respektive ej lita på människor i grupper med olika genomsnittlig bedömning av de tre partierna S-Fp-C



Sambandet mellan det allmänna förtroendet och inställningen till de tre "mittenpartierna" är uppenbart ($r = 0.15$), även om det är ganska svagt. Utan att veta något med säkerhet finns det anledning att gissa att detta samband har varit regel sedan många år för socialdemokraternas del medan det för

²⁹ *Datansamlingen av frågesvar rörande såväl förtroende som partisympatier och annat som rör valet har pågått under större delen av 1998 och ligger alltså parallellt i tiden under långa perioder.*

folkpartiets och centerpartiets del uppträtt främst under senare år.³⁰ För övriga partier saknas samband med förtroendet.

De tre partier som visar en koppling mellan attityderna till dem och allmänförtroende, är just de partier som gjort största förlusterna i årets val. Det är möjligt att det i detta mönster kan finnas något av intresse som rör röstbeteende och valdeltagande. Det skall dock på en gång noteras att de sk soffliggarna, som i årets val varit fler än vanligt, inte verkar ha lägre allmänförtroende än de som deltagit i valet. Sambandet mellan soffliggande och allmänförtroende ser således ut att lysa med sin frånvaro i de tvärsnittsdata vi här kan analysera. Det är likväl möjligt att en närmare analys av tidsseriedata kan visa på ett samband – att variationer i allmänförtroende från tid till annan har samband med variationer i soffliggande. Detta får tillsvidare ses som endast en fantasifull spekulering men den kan göra det intressant att följa utvecklingen på lite sikt.

Illustrationen i figur 9 visar att det framför allt är olika grader av negativ inställning till de tre mittenpartierna som har samband med det allmänna förtroendet. De väljargrupper som skiljer sig från varandra genom olika grader av mer positiv attityd till mittenpartierna skiljer sig inte nämnvärt vad gäller allmänförtroende. Slutligen bör också observeras att det som illustreras i figur 9 rör sambandet mellan allmänförtroende och attityderna till mittenpartierna – inte röstandet på dem. Vad gäller röstandet är sambanden både svagare och annorlunda. Folkpartiets väljare verkar ha större allmänförtroende än genomsnittsväljaren, medan centerpartiets och socialdemokraternas väljare ligger på ungefär samma nivå som genomsnittsväljaren. Detta hör till de uppgifter om olika befolkningsgrupper som tas upp i bilagan i slutet av denna rapport.

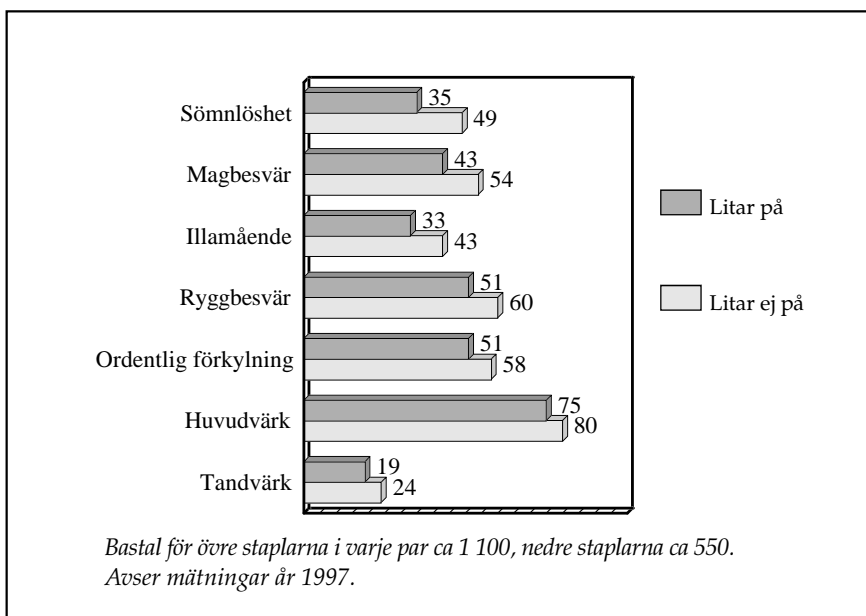
Allmänförtroende och psykosomatiska symptom

Bland många andra iakttagelser skulle kunna nämnas att de med allmänförtroende utmärker sig en del vad gäller upplevda möjligheter att påverka samhället, upplevelsen av sig själva som rent allmänt mer nöjda människor, är mer optimistiska inför samhällets och sin egen framtid etc. Liksom beträffande bakgrundsförhållanden, vanor mm är sambanden med allmänförtroendet dock relativt svaga och systematiska mönster utöver dem som redan nämnts har (hittills) undandragit sig min uppmärksamhet. Som

³⁰ Hur det har sett ut längre tillbaka i tiden är svårt att avgöra, eftersom förtroendefrågan funnits med endast sedan 1997 (då sambandet fö var likartat). En försiktig indikation erhålls genom att sambandet mellan inställningen till riksdagspartierna och frågan om gemenskap/samhörighet med samhället (se tidigare ovan), vilken kan följas varje val sedan 1982. Denna fråga och förtroendefrågan visar i hela materialet (ca 1300 variabler) mycket likartade sambandsmönster både 1997 och 1998. Attityden till socialdemokraterna har sedan 1982 haft påtagligt samband (0.20-0.30) med upplevelsen av gemenskap/samhörighet med samhället. Undantag är 1994 då sambandet närmar sig noll (0.07). Folkpartiet visar positivt samband sedan 1991 (ca 0.15), centerpartiet sedan 1997 (0.17). Valåret 1985 hade attityden till både folkpartiet och moderaterna negativa samband med upplevelsen av gemenskap (-0.14 resp. -0.19).

exempel på de många smärre iakttagelser som inte givits utrymme i denna sammanfattning, skall jag avslutningsvis nämna några uppgifter som rör det man ibland brukar kalla psykosomatiska symptom. Svar på frågor av detta slag har i några studier visat sig ge visst utslag i form av samband med t ex allergier, oro för personregister mm. Också vad gäller svaren på den enkla frågan om förtroende för människor man möter (litar på/litar ej på), visar sig tecken på samband med vissa av dessa sk psykosomatiska symptom.

Figur 10 Psykosomatiska symptom bland dem med högt och lågt allmänförtroende



Som framgår av figur 10 ovan är det främst beträffande sömlöshet som de i svars kategorin utan allmänförtroende utmärker sig. Även vad gäller magbesvär, illamående och ryggbesvär finns vissa skillnader men är i övrigt mer blygsamma. Sambandet psykosomatiska symptom – allmänförtroende är alltför svagt för att några hypoteser om att det ena skall orsaka det andra skall kunna anses trovärdiga. Det är ändå inte utan intresse att notera det som en uppslagstråd bland andra i sökandet efter faktorer som kan tänkas hjälpa till att belysa benägenheten att hysa förtroende/misstroende vad gäller medmänniskor såväl som samhällsinstitutioner.

Som tidigare framgått av framställningen har det allmänna förtroendet för medmänniskor samband med relationer och företeelser i den personliga sfären och en vidare samhällelig sfär som kan variera från ganska starka till näst intill obefintliga. I de fall det finns mer påfallande samband ligger det nära till hands att ana en personlig läggning i bakgrunden. De sk psykosomatiska symptomen hör till denna avdelning. Faktorer av denna typ kan visa samband som är intressanta för en belysning av varför förtroendet

varierar från person till person och kanske från den ena befolkningsgruppen till den andra. Men de är sannolikt av mer begränsat intresse när det gäller att belysa förändringar från tid till annan. Färdriktningen bestäms av omvärldsfaktorer och inte av egenskaper hos individer eller grupper. De förändringar i psykosomatiska besvär som kunnat noteras (sedan 1970) har som regel varit relativt blygsamma (möjligen undantaget ryggbesvär) och kan knappast antas ha varit knutna till motsvarande förändringar i människors benägenhet att känna förtroende för t ex olika samhällsinstitutioner.

Intresset för människors förtroende – för varandra och för samhällets institutioner – har naturligtvis mycket att göra med tänkbara förändringar, både bakåt och framåt i tiden. Ett minskande eller ökande förtroende ger särskild relevans åt studier som kan belysa sammanhangen bakom förändringarna – eller eventuella konsekvenser av förändringarna. De samband som kunnat noteras mellan förtroende och känslan av gemenskap med det svenska samhället verkar ur denna synpunkt höra till det mer intressanta, om än på en ganska allmänt hållen nivå. Eftersom attitydvariabler av denna typ hör till det som vi har möjlighet att få ett litet större tidsperspektiv på, avrundar jag med en kort lägesöversikt på detta tema.

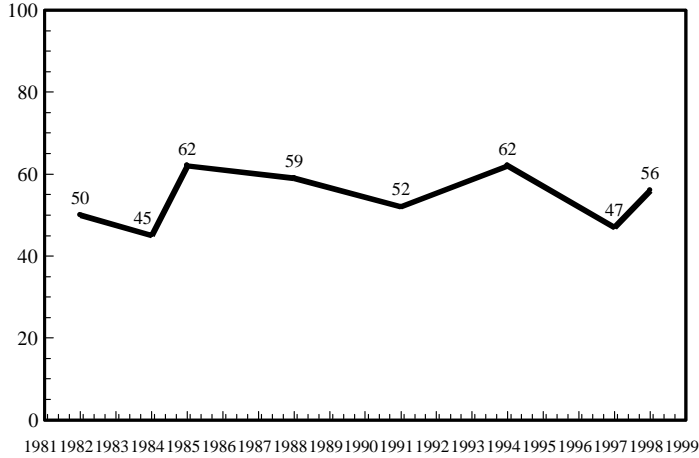
Upplevd livskvalitet och gemenskap i Sverige nu och förr

Ovan har konstaterats påfallande samband mellan svar på olika frågor om förtroende och om upplevd gemenskap med det svenska samhället, hur tillfreds man är med förhållandena i landet i stort mm. Det kan därför vara av intresse att få ta del av några indikationer på långtidsutvecklingen när det gäller dessa spörsmål. Figur 11 illustrerar utvecklingen under större 1980- och 1990-talet för en av de frågeindikatorer som berörts tidigare i framställningen.

Utvecklingen kan under kortare perioder te sig pessimistisk eller tvärtom, men på längre sikt ser vi inga tecken på att det finns någon trend att tala om. Det finns en rad andra tänkbara indikatorer rörande attityder till förhållandena i landet mer allmänt. Frågorna kan ställas på olika sätt och med olika infallsvinkel och ger då också resultat som kan variera. I figur 12 illustreras utvecklingen för en annan av frågeindikatorerna i FSI:s databank. Tidsperspektivet är här ungefär detsamma – de tjugo åren mellan 1978 och 1998 – och ger inte heller i detta fall belägg för någon trend.

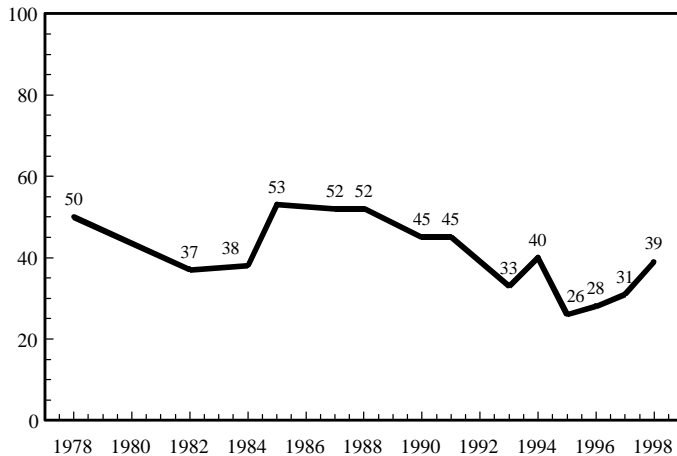
”Hur saker och ting på det hela taget är här i landet” är naturligtvis en mycket allmänt hållen fråga. Det finns dock anledning att tro att svaren speglar en allmänt sammanfattande attityd så som varit avsikten. En serie mer konkreta frågor om olika förhållanden i Sverige har kunnat följas sedan 1955 och de flesta visar svängningar från tid till annan utan någon bestämd trend. Frågorna handlar om hur man trivs i Sverige vad gäller friheten i landet, umgänget mellan människor mm. I figur 13 illustreras några exempel som i motsats till de flesta andra visar tecken på trend. För perioden 1955

Figur 11: Andel som upplever stor gemenskap med det svenska samhället.*



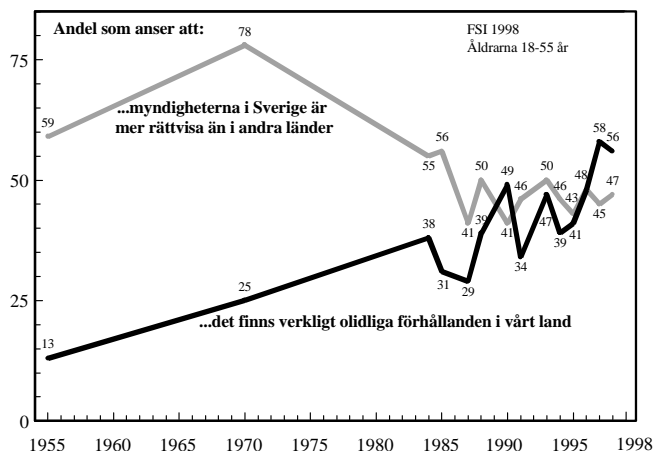
* Svar på frågan "Känner Du gemenskap och samhörighet med det nuvarande svenska samhället?". Andelarna som markerat svarsalternativen "mycket stor" och "ganska stor" har här slagits samman. Bastal: 1982:974, 1984:305, 1985:452, 1988:555, 1991:1173, 1994:928, 1997:2704, 1998:7520

Figur 12: Andel som uppger sig nöjda med hur saker och ting på det hela taget är här i landet.*



* "Hur nöjd eller missnöjd skulle Du vilja säga att Du är när det gäller hur saker och ting på det hela taget är här i landet". Svarsskala med 7 steg; helt missnöjd - helt nöjd. Stegen 5 - 7 här ihopslagna. Bastal: 1978:450, 1982:1391, 1984:275, 1985:444, 1987:355, 1988:458, 1990:1096, 1991:809, 1993:1158, 1994:558, 1995:2056, 1996:3170, 1997:2974, 1998:4536

Figur 13: Hur trivs Du i Sverige?
Andel som svarat "Ja" och "Ja absolut" beträffande myndigheters rättvisa och olidliga förhållanden i vårt land.



Bastal respektive år: Rättvisa: 1623, 552, 172, 992, 527, 352, 788, 332, 361, 971, 1485, 1313, 1202, 2406.
 Olidliga förhållanden: 1620, 552, 168, 669, 522, 347, 766, 326, 355, 963, 1480, 1299, 1183, 2406

till 1998 kan där avläsas andelen i åldrarna 18-55 år som svarat "Ja absolut" eller "Ja" på frågan om man anser att myndigheterna i Sverige är mer rättvisa än i andra länder respektive om det finns några olidliga förhållanden i vårt land.³¹ Andelen som anser att svenska myndigheter är mer rättvisa än i andra länder verkar ha minskat under decenniernas gång och andelen som upplever att det finns olidliga förhållanden i vårt land har ökat. Svängningarna i upplevelserna av rättvisa har gått åt olika håll sedan 1950-talet och nedgången under senare år behöver inte vara förknippad med förtroende för svenskt myndighetsväsende utan kan ha en annan bakgrund.³² Den ökande andel som säger sig uppleva olidliga förhållanden i landet förefaller visa mer bestämda tecken på en trend.

Trenden ter sig överdrivet bestämd ut i diagrammet (nedre kurvan i figur 13) genom att mätillfällena före mitten av 1980-talet är endast två till antalet.

³¹ Från 1970 kan motsvarande data avläsas för åldrarna 18-79 år. År 1955 fick dock endast åldrarna 18-55 år besvara dessa frågor. För att göra senare år jämförbara har därför samma åldersintervall använts för dessa.

³² Svaren på olika faktapåståenden om svensk sjukvård, socialförsäkringar mm visar att andelen som uppfattar Sveriges position som särskilt fördelaktig minskat sedan 1980-talets slut. Förändringen beror främst på ökade kunskaper om förekomst av sk trygghetssystem i Västeuropa och andra industriländer sedan åren strax innan folkomröstningen om Sveriges EU-medlemskap (se bl a Rapport till EU96-kommittén, "EUI", FSI juni 1996). Under senare år har denna utveckling stagnerat och kunskaperna om EU på flera punkter minskat snarare än ökat.

De eventuella svängningar som ägt rum mellan 1955-1970 och 1970-1984 finns därmed inte med i bilden och kurvan ter sig därmed tämligen rak, vilket sannolikt inte stämmer så väl med verkligheten. Om än på detta sätt förskönad, finns likväl klara tecken på en trend i pessimistisk riktning. Vilka olidliga förhållanden det är fråga om och den eventuella systematik som kan finnas i sammanhanget vet vi dock i skrivande stund mindre om. Under senare år saknas kompletterande uppföljningsfrågor och under de tidigare mätår då sådana fanns har det varit mitt intryck att de problem som pekats ut har växlat från tid till annan.³³

Det finns vissa samband mellan att uppleva olidliga förhållanden och bristande förtroende för regeringen, rättsväsendet, sjukvården, näringslivet, polisen, pensionssystemet, egna arbetsgivaren, människor i allmänhet och för skolan. Sambanden är dock ofta ganska svaga ($r=0.15-0.22$, bas ca 1500 observationer) och är helt obetydliga eller saknas för de många andra förtroendefrågor som ställts. Att regering, rättsväsende och polis samt medmänniskor allmänt hör till det som har samband med upplevelsen av olidliga förhållanden är naturligtvis av visst intresse. Man skall dock minnas att sambanden, som nämnts, är relativt svaga och observera att samband i sk tvärsnittsdata (data som samlats in vid en viss tidpunkt eller under en kort period) inte ger några närmare upplysningar om kausala relationer.³⁴ Än mindre säger de något om samband i tidsutvecklingen, något som jag tidigare illustrerat bl a vad gäller studier av sk subjektivt upplevd livskvalitet.³⁵ Jag skall inte gå in närmare på detta, men det kan i sammanhanget vara intressant att se på utvecklingen för en av de kanske främsta (men sällan använda) indikatorerna på samhällets välmående. Ett exempel på indikator på människors upplevelse av kvaliteten i sina liv illustreras i figur 14 på nästa sida.

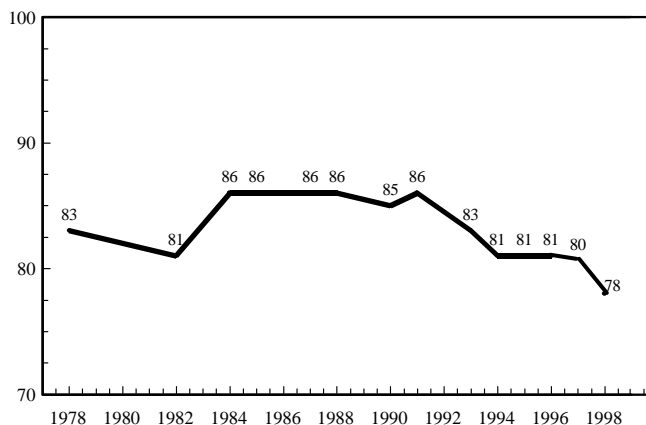
Vi kan där se att utvecklingen vad gäller upplevd personlig livskvalitet visar en trend i pessimistisk riktning under 1990-talet. Den har medfört att Sverige tappat i sin tidigare tätposition bland världens länder vad gäller subjektivt upplevd livskvalitet. Huruvida svängningen blir långlivad eller representerar en mer temporär svängning är naturligtvis för tidigt att säga.

³³ Under 1980-talets början nämndes t ex "Olof Palme" medan denna eller andra personnamnsreferenser knappast förekommit före eller efter denna tid. Bensinskatten är ett annat exempel på tema – det förekom huvudsakligen endast år 1990 (då en påtaglig höjning av bensinskatten ägde rum). Under senare år har vi inte haft möjlighet att ställa de tidigare kompletterande frågorna med öppna svar, vilka är mer resurskrävande än andra frågor.

³⁴ Detta är ett i grunden mycket enkelt matematiskt faktum, något som ofta förbises av samhälls- och beteendeforskare. Bortsett från vad som sägs i senare not skall jag dock inte gå in på en diskussion av detta här.

³⁵ Se Österman 1998. De samband mellan livsområden (vänner, familj mm) som visar starka samband med hur nöjd man är med sitt liv, visar inga samband alls med vad gäller förändringar av hur nöjd genomsnittssvensken är vid olika tidpunkter. Den personliga ekonomin, som i tvärsnittsdata har svagare samband med upplevd livskvalitet, visar sig däremot ha starka samband med hur den genomsnittliga livskvaliteten varierar från tid till annan. Bakgrunden är enkel och har bl a att göra med växlingar mellan individ- och gruppdata. Variationer mellan individer behöver inte ha något att göra med tidsförändringar som rör alla eller många individer.

Figur 14: Andel som uppger sig nöjda med sitt eget liv*



*"Hur nöjd eller missnöjd skulle Du vilja säga att Du är när det gäller" "Ditt eget liv just idag".

Svar på 7-gradig skala. Andelen svar på skalstegen 5-7 hopslagna.

Bastal: 1978:451, 1982:1406, 1984:279, 1985:451, 1987:706, 1988:1476, 1990:1115,

1991:1216, 1994:651, 1994:570, 1995:2081, 1996:3239, 1997:3005, 1998:4688.

Uppgifterna för år 1998 är preliminära.

Även om förtroendefrågorna skulle visat betydligt starkare samband än de gör beträffande t ex gemenskapskänsla, upplevelsen av förhållanden i landet såväl om Sverige som helhet som vad gäller ens personliga livskvalitet, säger oss de data som presenterats ovan inte särskilt mycket om vad som kan tänkas ha hänt med förtroendepoplevelsorna i ett längre tidsperspektiv. Man kan alltså inte sluta sig till vad som hänt med t ex förtroendet för medmänniskor eller rättsväsendet med utgångspunkt från att t ex en ökande andel verkar uppleva att det finns olidliga förhållanden i vårt land.³⁶ Om det i framtida mätningar visar sig finnas ett samband som håller inte bara för individvariationer utan också för tidsvariationer, så kan de iakttagelser vi här gjort däremot visa sig av större intresse för kunskapen om förtroendets långtidsutveckling. Det finns åtskilligt flera indikatorer på långtidsutvecklingen i FSIs databas. De som tagits upp i detta avsnitt får räcka som exempel. Ambitionen är nu att gå vidare och bli söka efter tidssamband som kan föra oss vidare – både framåt och eventuellt således även bakåt i tiden.

Bland de många iakttagelser som kunnat göras under arbetets gång har jag i denna framställning försökt ta upp det jag uppfattat som mest intressant, även om konkurrensen om prioritet ibland varit hård. Utrymmet för denna sammanfattning är begränsat och det börjar bli dags att sätta punkt.

³⁶ Detta är inte en allmänt omfattad insikt och kan därför förtjänas att understrykas, även om jag i denna text inte har utrymme att utveckla mig närmare. Det finns en rad analysmetoder som måste användas med försiktighet just med tanke på detta. Ett exempel är den sk two-stage auxiliary instrumental variables estimation (se Franklin, 1989 och t ex Zaller, 1991). Metoden används för att med utgångspunkt från sambandet mellan två kända variabler för att göra uppskattningar i ett material där denna inte finns. Resultatet kan bli ytterst osäkert (se bl a Österman, 1998).

SUMMERING AV INTRYCKEN FRÅN PILOTSTUDIEN

Några huvudrubriker ur denna sammanfattning har presenterats redan inledningsvis. Den pilotstudie som genomförts har till sin empiriska del förlagts i Kajsas kontinuerliga mätningar. Det har gjort det möjligt att byta ut och parallellt följa olika frågeformuleringar samt skapat stor bredd i analysen av sambandsstrukturer kring det vi kallat allmänt förtroende. Bakom denna sammanfattning ligger en granskning av flera tusen samband mellan olika variabler. Vi har kunnat bekräfta en hel del iakttagelser från tidigare studier inom området och dessutom kunnat göra en del nya iakttagelser. Såvitt jag vet, hör förtroendets samband med attityder till vissa befolkningsgrupper till sådant som inte tidigare iakttagits. För att vara en pilotstudie har vi alltså nått relativt långt.

Det kvarstår dock att det är just en pilotstudie. Den teoretiska delen behöver bli betydligt mer heltäckande med en inventering av vad som gjorts och försöka nå fram till en seriös definition av begreppet förtroende. Empiriskt återstår också prövningar som ännu inte alls gjorts men känns väsentliga. Så t ex har föreslagits att bedömningen av vilket förtroende man bör tillmäta sina medmänniskor till stor del utgår från hur man själv är, eller uppfattar sig vara. Vet (eller tror) man att man själv alltid skulle betala i kassan på väg ut från affären har man kanske lättare att tro att andra också gör det. Vidare vet vi för litet om vad som ligger bakom (det låga) förtroendet för t ex domstolar, det militära försvaret, skolan, olika invandrargrupper.³⁷ Beträffande invandrare och homosexuella räknar vi med att i särskilda projekt kunna belysa de sakföreställningar (kunskaper och missuppfattningar) som finns bakom attityderna. Jag har i pilotstudien gjort en del översiktsanalyser av sambandet mellan allmänförtroende och svaren på några serier med kunskapsfrågor (rörande samhällsförhållanden, EU-området, partiernas politik, hälsofrågor mm). Det har i dessa analyser inte funnits några tecken på generella samband mellan kunskapsnivå och allmänförtroende. När kunskaper och klara sakföreställningar saknas är det dock möjligt att det inom vissa områden skapas ett spelrum där allmänförtroende och andra allmänna attityder kan spela särskilt viktig roll.

Både för det teoretiska och empiriska kunnandet inom området förtroende är det av stor vikt att följa utvecklingen utefter tid. Inte minst är det angeläget att ha beredskap och finnas på plats med empiriska mätningar när större nyhetshändelser eller debattfrågor som rör området förtroende visar sig komma högt upp på dagordningen. Tidsseriedata är av alldeles särskild vikt när det gäller studier av orsakssamband och hör därför till det som definitivt har prioritet.

³⁷ Den personliga och samhälleliga sfären har blandats tämligen fritt i denna pilotstudie. I andra studier koncentreras analysen vanligen till endera sfären. I många avseenden tycks de dock peka åt samma håll vad gäller förtroendets roll och betydelse (se t ex Ostrom, 1992 eller Rothstein, 1998).

Det fortsatta arbetet skall alltså inriktas på att:

- utveckla och fördjupa de iakttagelser som gjorts beträffande det allmänna förtroendets koppling med attityder till vissa minoriteter och andra befolkningsgrupper,
- inventera teoretiska arbeten som kan ge en bild av de preciseringar av begreppet förtroende som förekommit och försöka skapa en samlande definition,
- se närmare på sambandet mellan förtroendet för andra och egen etik och moral,
- utreda sakföreställningarna bakom de skillnader i förtroende som uppge för domstolar och rättsväsende, militärt försvar, skola och sjukvård mfl samhällsinstitutioner,
- skapa tidsseriedata som kan belysa orsakssammanhang bakom variationer i förtroende såväl som dess tänkbara konsekvenser för sammanhållningen av vårt samhälle,
- bevaka den allmänna utvecklingen på sikt med hjälp av egna och andras data.

Under den närmaste tiden skall vi ta ställning till vilka prioriteringar mellan dessa ansatser som bör göras under kommande år. Varken ansatserna eller de frågeställningar vi just nu ser som primära får dock ses som låsta för framtiden. Vi förbehåller oss naturligtvis möjligheten att låta nya insikter och data bana nya spår för vår fortsatta forskning kring förtroendet.

REFERENSER

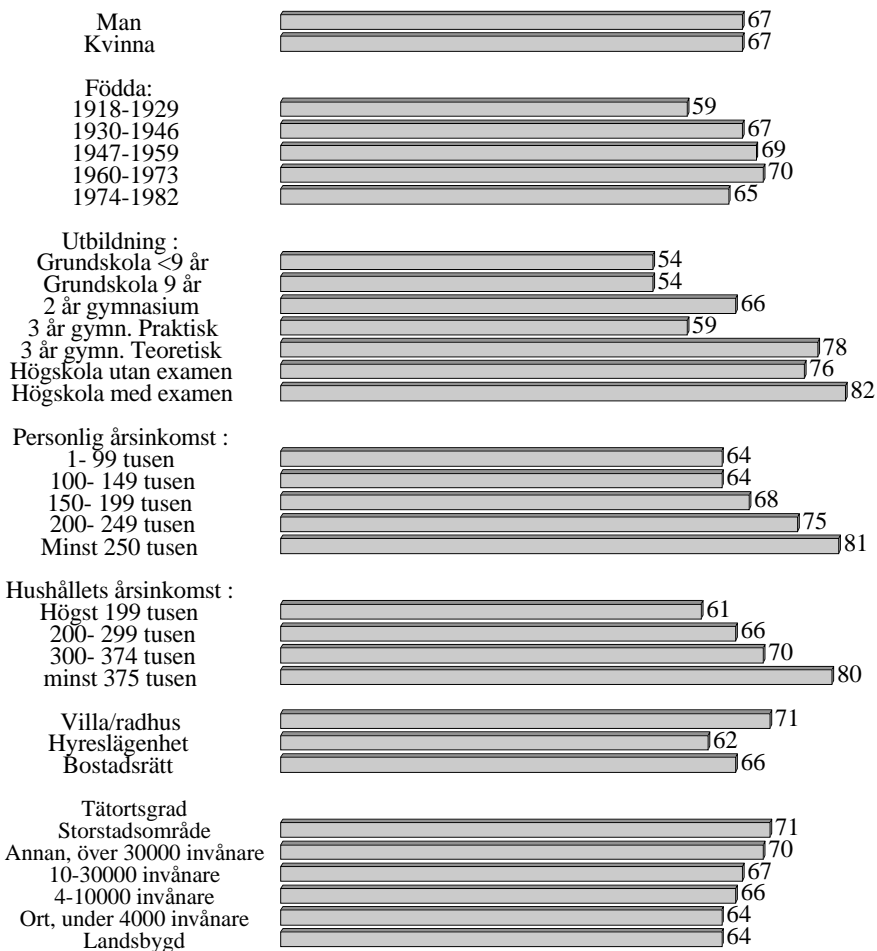
- Darcy, R och Laver, M:** *Referendum dynamics and the Irish divorce amendment*. Public Opinion Quarterly, vol 54, 1990.
- Earle, TC och Cvetkovich, GT:** *Determining the determinants of trust*. Risk Analysis, Vol 18, No 3, 1998.
- Elliot, M:** *Förtroendet för medierna*. Institutionen för journalistik och masskommunikation, Göteborgs universitet, 1997.
- Franklin, C:** *Estimation across datasets – Two-stage auxiliary instrumental variables estimation*. Political Analysis 1:1-24, 1989.
- Harris, L and Associates:** *Confidence in leadership*. Harris Poll, No 11, 1993.
- Holmberg, S och Weibull, L:** *Opinionssamhället*. SOM-undersökningen 1998, SOM-rapport nr 20, Göteborgs universitet 1998.
- Inglehart, R:** *Modernization and postmodernization – Cultural, Economic and Political Change in 43 countries*. Princeton University Press, 1997.
- Lipset, S M och Schneider, W:** *The decline of confidence in American institutions*. Political Science Quarterly, 98 (3), 1983.
- Nordlund, R:** *Hot och risk i tid och rum*. I *Försvarsvilja 2000 – en antologi*. Meddelande 139. Styrelsen för psykologiskt försvar, Stockholm 1996.
- Ostrom, E, Walker, JR och Gardner, R:** *Covenants with and without a sword – selfgovernance is possible*. American Political Science Review, Vol 86, No 2, 1992.
- Peters, C och McCallum:** *The determinants of Trust and Credibility in environmental risk communication – an empirical study*. Risk Analysis, Vol 17, No 1, 1997.
- Peters, C och McCallum:** *Response to Earle and Cvetkovich*. Risk Analysis, Vol 18, No 3, 1998.
- Putnam, R:** *Den fungerande demokratin*. SNS förlag, Stockholm 1997.
- Rothstein, B:** *Varifrån kommer det sociala kapitalet?* I *Opinionssamhället*, SOM-rapport nr 20, (red) Holmberg och Weibull, SOM-institutet, Göteborgs universitet 1998.
- Rothstein, B:** *Vad bör staten göra?* SNS förlag, Stockholm 1998.
- Sjöberg, L:** *Perceived competence and motivation in industry and government as factors in risk perception*. In Cvetkovich & Löfstedt (Eds) *Social trust*. London Earthscan, 1999.
- Zaller, J:** *Information, values and opinion*. American Political Science Review, Vol 85, No 4, 1991.
- Österman, T:** *Vitbok över riksdagsvalet 1994*. Tidens Förlag, 1995.
- Österman, T:** *Opinionens mekanismer – om värderingar och verklighet*. Sociologiska institutionen, Stockholms universitet, 1998.
- Österman, T:** *Sveriges EU-medlemskap, del 3. Bilden av medlemskapets konsekvenser*. FSI, rapport eu3/v8eub, 1997.

BILAGA

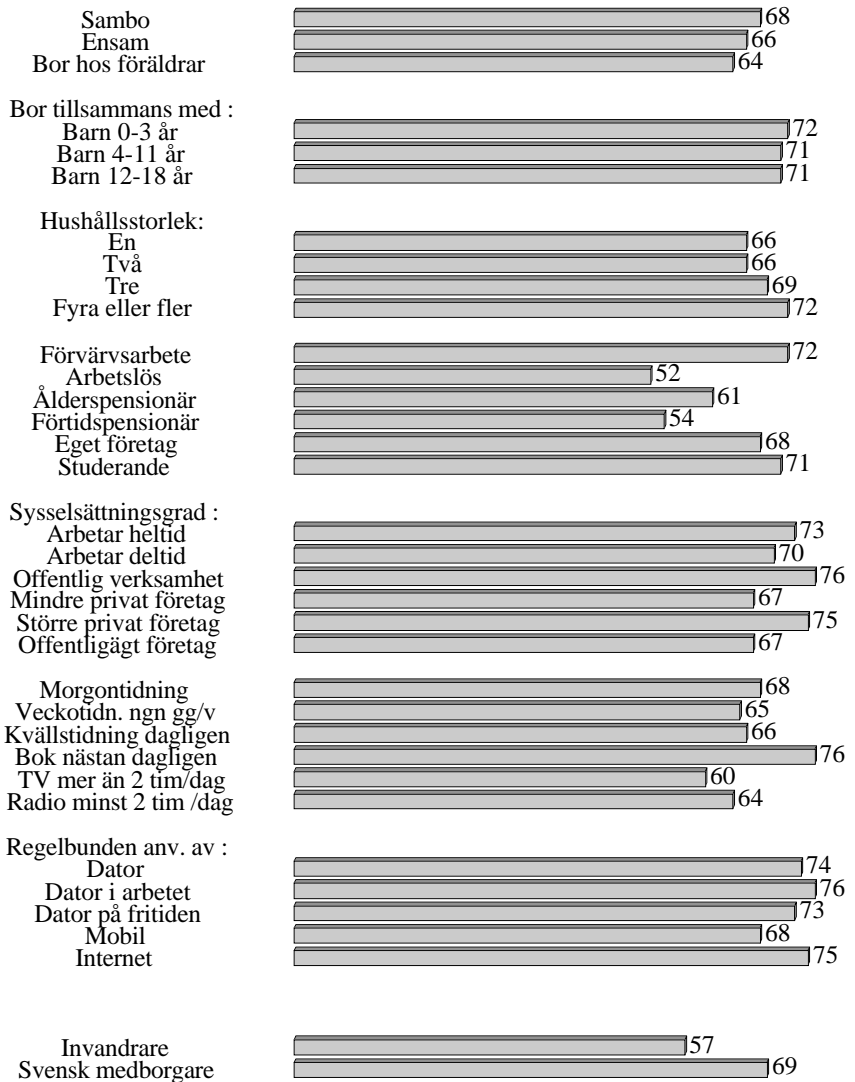
Bearbetad basdata

Andel som uppgivit att de vanligen kan lita på människor de möter, får kontakt eller umgås med. Redovisat för olika befolkningsgrupper.

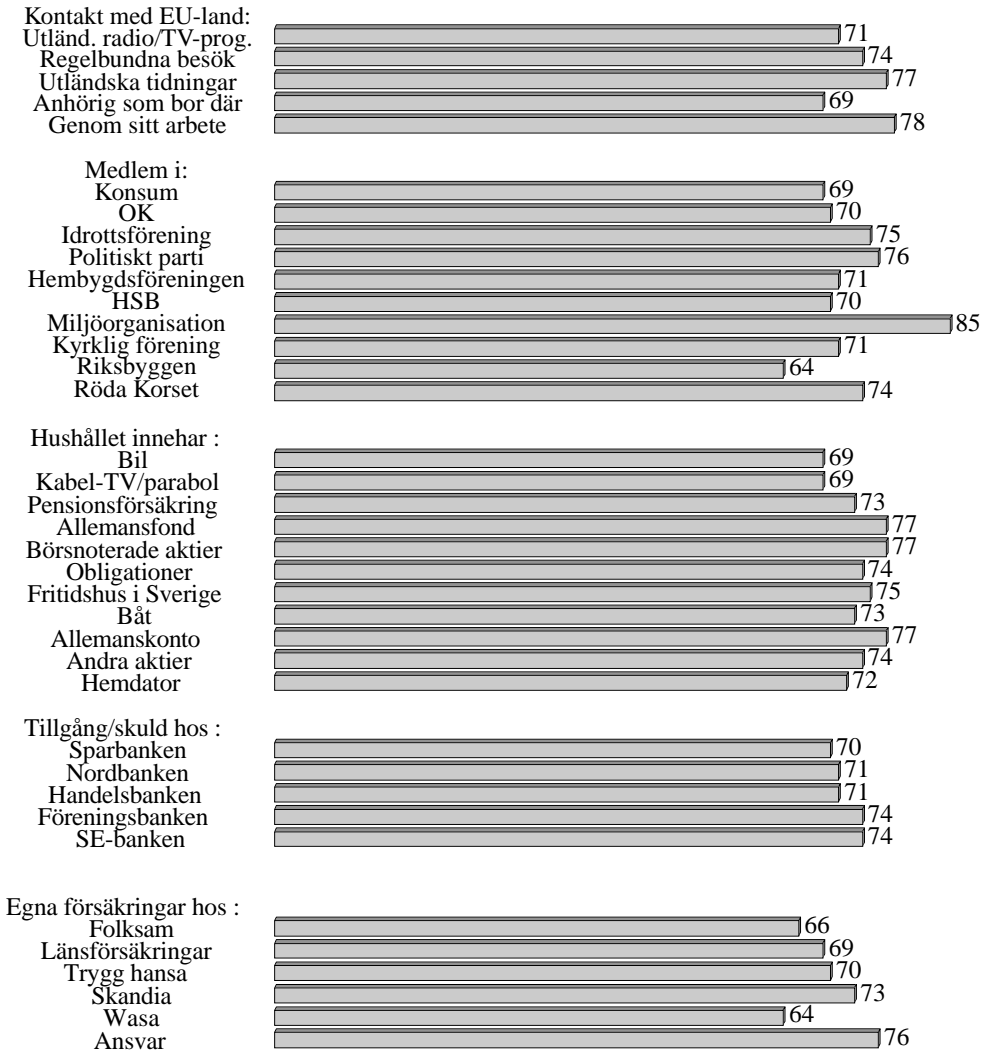
De olika indikatorerna i tabell 1 är här sammanslagna från olika men parallella mätningar under år 1998. Totalt baseras sammanställningen därmed på närmare 7 000 svar, vilket ger en god bas även för de mindre befolkningsgrupper som återfinns nedan. Motsvarande data från 1997 (totalt ca 2 500 svar) ingår ej i redovisningen nedan, men visar samma mönster.



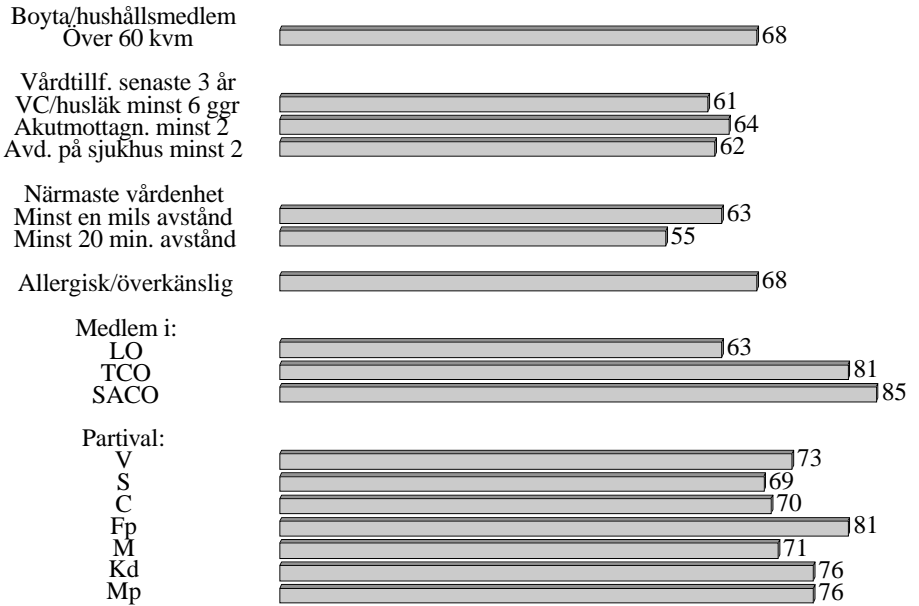
Andel i olika befolkningsgrupper som uppger sig lita på.... (forts)



Andel i olika befolkningsgrupper som uppger sig lita på... (forts)



Andel i olika befolkningsgrupper som uppger sig lita på.... (forts)



Jämförelser av svarsfördelningar på frågor som ställts både hösten 1997 och våren 1998

	Din läkare		Dina barn		Dina föräldrar		Make/a sambo		Polisen		Din bank		Näringslivet	
Litar ej på	11	11	1	2	3	3	3	3	18	20	16	17	29	33
Tveksam	14	14	2	3	4	3	2	3	22	21	20	20	35	33
Litar på	75	75	97	95	94	94	95	95	60	60	64	63	36	34

Inaktuellt 10 10 29 31 28 26 25 28 - - - - - -

Bastal 993 1304 981 1154 933 1094 978 1149 990 1935 987 1932 983 1908

	Regeringen		Skolan		Arbetsgivare		Arbetskamrater		Rättsväsende		Massmedia		Dina vänner	
Litar ej på	56	57	29	29	20	18	7	5	35	34	66	68	1	3
Tveksam	23	23	30	30	20	18	10	10	25	23	22	21	6	5
Litar på	21	20	41	37	60	64	81	84	40	42	11	12	92	92

Inaktuellt - - - - 35 38 30 36 - - - - 1 1

Bastal 991 1931 967 1893 964 1893 959 1891 985 1915 977 1920 993 1941

	Dina grannar		Svensk sjukvård		Folk i allmänhet	
Litar ej på	9	12	20	20	16	17
Tveksam	22	22	22	21	27	30
Litar på	68	67	59	58	57	53

Inaktuellt - - - - - -

Bastal 985 1925 990 1945 992 1925

Anm.

"Litar ej på" respektive "litar på" representerar här en sammanslagning av de tre skalsteg på de sidor om mittpunkten som har denna attitydriktning. "Tveksam" har här satts som beteckning på skalans mittpunkt. Se fullständiga frågeformuleringar och skalor i det föregående.

Huvudfrågornas utseende i frågeformulären:

Allmänt sätt, tycker Du att man kan lita på de flesta människor, eller att man inte kan vara nog försiktig när man har att göra med andra människor?

- 1 Man kan lita på de flesta människor
- 2 Man kan inte vara nog försiktig när man har att göra med andra människor

Frågan ställd endast år 1997 (Variabel nr 52).

Allmänt sätt, tycker Du att man kan lita på de flesta människor, eller att man inte kan vara nog försiktig i kontakten med andra människor?

- 1 Man kan lita på de flesta människor
- 2 Man kan inte vara nog försiktig i kontakten med andra människor

Frågan ställd år 1997 (Variabel nr 51) samt år 1998 (Variabel nr 53 fr o m urval 7).

Tycker Du på det hela taget att man kan lita på de flesta människor eller tycker Du att man inte kan vara nog försiktig i umgänget med människor?

- 1 Man kan lita på de flesta
- 2 Man kan inte vara nog försiktig

Frågan ställd år 1997 (Variabel nr 53) samt år 1998 (Variabel nr 53, urval 1-6).

Tycker Du att man i allmänhet kan lita på människor, eller bör man vara väldigt försiktig när man har med andra människor att göra?

- 1 Man kan nästan alltid lita på människor
- 2 Man kan vanligtvis lita på människor
- 3 Man bör vanligtvis vara väldigt försiktig när man har med andra människor att göra
- 4 Man bör nästan alltid var väldigt försiktig när man har med andra människor att göra
- 5 Vet inte

Frågan ställd år 1998 (Variabel nr 54).

Övriga frågeformuleringar, se nästa sida.

Vilka av följande Litar Du på/har Du förtroende för?

Läkare du är patient hos Litar inte alls på Litar helt på Går aldrig till läkare

Dina barn Litar inte alls på Litar helt på Har inga barn

Dina föräldrar Litar inte alls på Litar helt på Inaktuellt

Din make/maka/sambo Litar inte alls på Litar helt på Har ingen

Polisen Litar inte alls på Litar helt på

Din bank Litar inte alls på Litar helt på

Näringslivet i stort Litar inte alls på Litar helt på

Regeringen Litar inte alls på Litar helt på

Skolan Litar inte alls på Litar helt på

Din arbetsgivare Litar inte alls på Litar helt på Har ingen

Dina arbetskamrater Litar inte alls på Litar helt på Har inga

Rättsväsendet Litar inte alls på Litar helt på

Massmedia Litar inte alls på Litar helt på

Dina vänner Litar inte alls på Litar helt på Har inga

Dina grannar Litar inte alls på Litar helt på

Svensk sjukvård Litar inte alls på Litar helt på

Folk i allmänhet Litar inte alls på Litar helt på

Frågorna ovan ställda år 1997 (Variabel nr 760-776) samt år 1998 (Variabel nr 760-776).

Vårt militära försvar Litar inte alls på Litar helt på

Partiet Du röstat på Litar inte alls på Litar helt på

Din fackförening Litar inte alls på Litar helt på Inte med i någon

Nya pensionssystemet Litar inte alls på

--	--	--	--	--	--	--	--	--	--

 Litar helt på

*Frågorna ovan ställda endast år 1998 (Variabel nr 777-780).
Ej färdiga för redovisning då denna rapport skrivs.*

Muslimska invandrare Litar inte alls på

--	--	--	--	--	--	--	--	--	--

 Litar helt på

Nordiska invandrare Litar inte alls på

--	--	--	--	--	--	--	--	--	--

 Litar helt på

Östeuropeiska invandrare Litar inte alls på

--	--	--	--	--	--	--	--	--	--

 Litar helt på

Västeuropeiska invandrare Litar inte alls på

--	--	--	--	--	--	--	--	--	--

 Litar helt på

Frågorna ovan ställda endast 1998 (Variabel nr 782-785).

Statistiska konfidensintervall för olika procenttal vid olika urvalsstorlekar

Siffrorna bör läsas med tanke på den sk statistiska "felmarginalen" som kan avläsas i tabellen nedan. Det bör noteras att när så pass många olika uppgifter granskas så kommer denna "felmarginal" att överträdas, trots att den föreges vara just en marginal för det fel som kan förekomma. Den sk felmarginalen bygger nämligen på en sannolikhetsfördelning där det endast i 5 fall av hundra händer att felet är större än det som anges i "felmarginalen". Har vi hundra olika urval (t ex på olika befolkningsgrupper), så betyder det alltså att felet i fem fall är större än det som anges inom "felmarginalen". Detsamma gäller om vi rör oss med hundra olika uppgifter av annat slag än bakgrundsvariabler.

Statistiskt konfidensintervall (sk felmarginal) för olika procenttal vid olika urvalsstorlek (bastal)

Bastal	PROCENT										
	5	10	20	30	40	50	60	70	80	90	95
30	8	11	14	16	18	18	18	16	14	11	8
50	6	8	11	13	14	14	14	13	11	8	6
100	4	6	8	9	10	10	10	9	8	6	4
200	3	4	6	7	7	7	7	7	6	4	3
300	2	3	5	5	6	6	6	5	5	3	2
500	2	3	4	4	4	4	4	4	4	3	2
1000	1	2	2	3	3	3	3	3	2	2	1

Läsanvisning: Det procenttal man vill ha den rekommenderade felmarginalen för avläses kolumnvis, varefter man går till den rad som har det aktuella bastalet angivet längst till vänster. En procentsiffra som i rapporten anges till 20 står alltså att finna i tredje kolumnen. Om bastalet för siffran i rapporten anges till 50 går man till andra raden i den nyss uppsökta kolumnen. Siffran 11 står där angiven, vilket betyder att siffran i rapporten skall ses med en felmarginal om -11 till +11, d.v.s. 9-31%.

OM FSI

Forskningsgruppen för Samhälls- och Informationsstudier (FSI) bildades 1971 med ett syfte som i grova drag kan sägas vara att försöka avläsa hur samhällsutvecklingen färgar av sig i våra liv. Huvudverksamheten består i mätning och analys av attityder, värderingar, kunskaper, vanor och bakgrundsförhållanden i befolkningen. Långtidsserien av frågeundersökningar inkluderar stora surveystudier under 1955-1970 från det ursprungliga Svenska Gallupinstitutet och har idag kommit att bli en av världens längsta och mest omfattande. Materialet finns samlat i en databas under arbetsnamnet Ditt land och Ditt liv som därmed blivit en unik dokumentation över frågesvar från svenska folket från 1955 fram till idag. Sedan hösten 1993 äger datainsamlingen rum genom en särskild metodik med ständigt pågående (dagliga) mätningar med frågor till befolkningen i åldrarna 16-79 år. Metodiken, som genom sin höga tidsupplösning och på andra sätt ger stora fördelar i vetenskaplig kvalitet, har (genom en speciell historik i sin upprinnelse) fått namnet "Kajsa".

FSI är en från myndigheter, företag och organisationer fristående forskningsinstitution. Arbetet möjliggörs av anslag från forskningsfonder och andra håll (organisationer, massmedia, myndigheter mm) och genom frivilliga forskarinsatser.

Under 1990-talet har FSI knutit till sig en referensgrupp för att bidra till styrningen av mätningarnas inriktning och kvalitet. Referensgruppen består av framstående forskare från olika universitet och högskolor i Sverige och Norden men också av namnkunniga personer från de politiska partierna, massmedia och andra institutioner.

SPFs SENASTE RAPPORTER

- 169-1 **Jarlbro, Gunilla och Palm, Lars:** *EU-kampanjernas anatomi*. Stockholm 1996.
- 169-2 **Holmgren, Mia och Flodin, Bertil:** *Biblioteken och folkomröstningen om EU – En studie av lokal samhällsinformation*. Stockholm 1996.
- 169-3 **Palm, Göran:** *Mellan ideal och verklighet – Journalister om EU-journalistik*. Stockholm 1996.
- 169-4 **Hedquist, Rolf och Svensson, Jan:** *Den problematiska informationen – Dagspressens bevakning av EU-frågan inför folkomröstningen*. Stockholm 1996.
- 169-5 **Martinsson, Bengt-Göran och Säljö, Roger:** *Bilder av EU – Insändare och debatt i svenska tidningar*. Stockholm 1996.
- 169-6 **Sjöberg, Lennart:** *Riskuppfattning och inställning till svenskt medlemskap i EU*. Stockholm 1996.
- 170 **Stütz, Göran:** *Opinion 96. Svenskarnas syn på samhället, säkerhetspolitiken och försvaret*. Stockholm 1996.
- 171 **Alström, Börje:** *Morden i Falun*. Stockholm 1997.
- 172 **Sjöberg, Lennart:** *Valet till EU-parlamentet 1995*. Stockholm 1997.
- 174 **Malešič, Marjan:** *Propaganda in War*. Stockholm 1997.

SPFs SENASTE MEDDELANDEN

- 138 **Nydén, Michael:** *Hotet från IT – Den informationsteknologiska omvälvningen*. Stockholm 1995.
- 139 *Försvarsvilja 2000 – En antologi*. Stockholm 1996.
- 140 *Beredskapsorganisation – en utredning av Gunnar Nordbeck*. Stockholm 1996.
- 141 **Dahlgren, Peter och Höijer, Birgitta:** *Medier, oro och medborgarskap*. Stockholm 1997.
- 142 **Jarlbro, Gunilla, Sandberg, Helena och Palm, Lars:** *Ammoniakolyckan i Kävolinge*. Stockholm 1997.
- 143 **Hanses-Fagell, Yvonne och Tellström, Richard:** *Kohandel och försvarsvilja. Argument och symboler i pressdebatten om Försvarsbeslutet 1996*. Stockholm 1998.
- 144 **Stütz, Göran:** *Opinion 97. Svenskarnas syn på samhället, säkerhetspolitiken och försvaret*. Stockholm 1998.
- 145 **Dahlström, Mia och Flodin, Bertil:** *Informationsberedskap för 2000-talets kriser*. Stockholm 1998.
- 146 **Nord, Lars:** *Gasolyckan i Borlänge*. Stockholm 1998.
- 147 **Stütz, Göran:** *Opinion 98. Svenskarnas syn på samhället, säkerhetspolitiken och försvaret*. Stockholm 1999.