

Ledning av Räddningsverkets internationella insatser

Sammanfattande rapport



**Sofia Nilsson
Misa Sjöberg
Gerry Larsson**

Serie I:55

*Ledning av Räddningsverkets
internationella insatser*

– Sammanfattande rapport

*Sofia Nilsson
Misa Sjöberg
Gerry Larsson*

FÖRSVARSHÖGSKOLAN
Institutionen för Ledarskap och management

Rapporten har tagits fram på uppdrag av Räddningsverket.

Omslagsbild: Foto från MSB bildarkiv

Försvarshögskolan, Institutionen för ledarskap och management
ILM Serie I:55, 2009

Serie I: Informations- och utbildningsmaterial, ISSN 1653-1523

Tryckt av One Digitaltryck i Karlstad AB, Karlstad 2009

© Författarna och Försvarshögskolans Institution för ledarskap och management

Innehåll

Sammanfattning.....	1
Inledning	3
Metodologiska ansatser	4
Delstudie 1: Ett ledningssystem för katastrofhjälp i internationell miljö – en teoretisk modell	7
Resultat.....	7
Bakomliggande förhållanden	8
Insatsverksamhet	9
Utfall	9
Sammanfattning och slutsatser.....	10
Delstudie 2: Ett ledningssystem för katastrofhjälp i internationell miljö: Generaliserbarhetsprövning av en teoretisk modell	11
Resultat.....	11
Generaliserbara styrkor och svagheter	11
Modellen steg-för-steg.....	13
Praktiskt kunnande avseende kritiska framgångsfaktorer.....	16
Sammanfattning och slutsatser.....	17
Delstudie 3: En modell av moralisk stress i humanitära hjälp- och räddningsinsatser	18
Resultat.....	18
Sammanfattning och slutsatser.....	19
Referenser	21

Sammanfattning

Denna rapport sammanfattar resultaten av tre delstudier från ett forskningsprojekt, ”Räddningsverkets internationella insatser: Kartläggning och analys av ledningssystemet”, som finansierats av dåvarande Räddningsverket (nuvarande Myndigheten för Samhällsskydd och Beredskap).

Syftet med den första delstudien var att erhålla fördjupad förståelse för ledning av internationella, humanitära insatser såväl ur ett internt aktörsperspektiv som utifrån signifikanta omvärldsgruppers perspektiv. En intervjuundersökning med 19 personer genomfördes. Denna studie resulterade i en teoretisk modell över ledningssystem som bedriver humanitär insatsverksamhet under akuta förhållanden internationellt.

I den andra delstudien generaliserbarhetsprövades den teoretiska modell som utvecklades i delstudie 1. Resultaten visar att modellens olika delar valideras i de flesta hänseenden. Ser man till modellen i sin helhet framstår inte skiljelinjen mellan strategisk nivå och fält som lika markant när den generaliserbarhetsprövas mot kommunala kriser i Sverige.

Den tredje delstudien var en intervjustudie med 16 personer i syfte att erhålla en djupare teoretisk förståelse för moralisk stress hos humanitära hjälparbetare i en internationell miljö. Studien resulterade i en teoretisk modell som belyser etiskt beslutsfattande under akuta situationer i en internationell miljö. Modellen behöver generaliserbarhetsprövas.

De tre delstudierna har dokumenterats enligt följande:

Delstudie 1

Nilsson, S., Sjöberg, M., & Larsson, G. (2008). *Räddningsverkets internationella insatser – analys och utveckling av ledningssystemet* (PM ILM-K 4:2008). Karlstad: Försvarshögskolan.

Nilsson, S., Sjöberg, M., & Larsson, G. (2009). *Ett ledningssystem för katastrofhjälp i internationell miljö: En teoretisk modell*. (ILM Rapport I:52). Karlstad: Försvarshögskolan.

Nilsson, S., Sjöberg, M., & Larsson, G. (2009). *A civil contingencies agency management system for disaster aid: A theoretical model*. Submitted for publication.

Delstudie 2

Nilsson, S., Sjöberg, M., & Larsson, G. (2009). *Ett ledningssystem för katastrofhjälp i internationell miljö: Generaliserbarhetsprövning av en teoretisk modell*. (ILM Rapport I:53). Karlstad: Försvarshögskolan.

Delstudie 3

Nilsson, S., Sjöberg, M., Kallenberg, K., & Larsson G. (2009). *Moralisk stress i internationella humanitära hjälp- och räddningsinsatser: En grounded theory studie*. (ILM Rapportserie I:54). Karlstad: Försvarshögskolan.

Nilsson, S., Sjöberg, M., Kallenberg, K., & Larsson G. (2009). *Moral stress in humanitarian aid and rescue operations: A grounded theory study*. Submitted for publication.

Inledning

Uppgiften för dåvarande Räddningsverket (nuvarande Myndigheten för samhällsskydd och beredskap, MSB) har alltmer kommit att präglas av ett internationellt engagemang i form av humanitära insatser i fredsoperationer, vid katastrofer och återuppbyggnad. Detta återspeglades bland annat i uppbyggnaden av en utökad organisation för denna verksamhet med säte i Kristinehamn. Internationellt bistånd dominerade den internationella avdelningens uppgifter. Ledningsmässigt organiserades verksamheten i en avdelning som lydde direkt under verkets generaldirektör.

Denna uppbyggnad innebar att en avdelning som funnits under ett antal år inom Räddningsverket (Operativa avdelningen) förändrades. Detta medförde bland annat att en väl beprövad och invand kultur var tvungen att finna nya former i en större organisatorisk struktur med nya processer.

Det initiala syftet med projektet ”Räddningsverkets internationella insatser: Kartläggning och analys av ledningssystemet” var att:

- 1) Kartlägga ledningssystemets utformning och funktion före, under och efter akuta internationella humanitära biståndsinsatser, såväl ur ett internt aktörsperspektiv som utifrån signifikanta omvärldsgruppers perspektiv
- 2) Generaliserbarhetspröva teoretisk modell av ledningssystem
- 3) Tillämpad kvalitetsutveckling med fokus på ledningssystemet

Trots att kort tid förlöpt sedan den första delstudien genomfördes har omvärldsförändringar förändrat de grundläggande förutsättningarna för den Internationella Avdelningen. Den 18 mars 2008 beslutade regeringen om direktiv för att ”En särskild utredare ska förbereda och genomföra bildandet av en ny myndighet med ansvar för frågor om samhällets krisberedskap och säkerhet med anledning av vad regeringen redovisade i budgetpropositionen 2007/08:1, utgiftsområde 6, Försvar samt beredskap mot sårbarhet samt propositionen Stärkt krisberedskap – för säkerhets skull” (proposition 2007/08:92). I praktiken medförde denna utveckling att den Internationella Avdelningen lades ner. Detta föranledde betydande förändringar av projektets initiala upplägg. Den nya inriktningen blev som följer:

- 1) Att kartlägga ledningssystemets utformning och funktion före, under och efter akuta internationella humanitära biståndsinsatser, såväl ur ett internt aktörsperspektiv (som utifrån signifikanta omvärldsgruppers perspektiv)
- 2) Att generaliserbarhetspröva teoretisk modell av ledningssystemet
- 3) Att studera moralisk stress under internationella, humanitära hjälp- och räddningsinsatser

Mot bakgrund av förändrande omvärldsförhållanden är nu vår förhoppning att resultaten av detta projekt kan komma den nya organisationen Myndigheten för Samhällsskydd och Beredskap (MBS) till godo.

Metodologiska ansatser

Delstudie 1. Undersökningsgruppen bestod av sammanlagt 19 personer. Flertalet ($n = 11$) informanter arbetade på den Internationella avdelningen (IA) i Kristinehamn och många satt i chefsbefattning. Övriga intervjupersoner ($n = 8$) arbetade inom myndigheter och organisationer som IA samverkade med.

Urvalet av informanter gjordes mot bakgrund av grounded theory-ansatsens rekommendation om ett så brett informationsunderlag som möjligt. Valet av informanter genomfördes initialt med stöd från den formella kontakten vid IA. Det ska påpekas att endast ett begränsat urval av anställda på IA deltog i studien.

Datainsamlingen ägde rum under mars – oktober 2007. Intervjuerna genomfördes på informanternas arbetsrum eller i lokaler i nära anslutning till dessa. De varade ungefär 60 minuter. Samtliga intervjuer utfördes av författarna. Resultaten analyserades i enlighet med en grounded theory-ansats.

Delstudie 2. Den teoretiska modellen av ledning av internationella, humanitära biståndsinsatser som utvecklades under delstudie 1 har ett begränsat bevisvärde då den tagits fram genom en explorativ grounded theory-ansats. Dess allmängiltighet behövde således prövas för att ha mer allmängiltig bäring.

Det konventionella tillvägagångssättet vid generaliserbarhetsprövning av kvalitativt framtagna modeller (och det som ursprungligen avsågs med denna studie) är att operationalisera dem till

mätinstrument (enkäter) för att därigenom pröva deras giltighet kvantitativt. Till följd av att den Internationella Avdelningen lades ned i samband med organisationsförändringar blev en sådan kvantitativ prövning omöjlig. Ett alternativt men mindre vanligt tillvägagångssätt vid generaliserbarhetsprövning är att pröva kvalitativt framtagna modeller genom att använda dem som utgångspunkt vid en kvalitativ reanalys av tidigare forskning inom området (notera att Glaser och Strauss, 1967, också pekar på denna möjlighet). I föreliggande fall innebär det att den teoretiska modellen utgör ett raster för att analysera data som hämtats från tidigare väldokumenterade kvalitativa uppföljningar av ledning av internationella insatser liksom större räddnings- och krishanteringsinsatser i Sverige.

Urvalet av kriser/katastrofer gjordes mot bakgrund av om episoder varit mindre/storskaliga, nationella/internationella samt mot basis av om dessa varit att betrakta som statiska/dynamiska. Samtliga händelser var naturorsakade. De data som ligger till grund för modellvalideringen hämtades från tidigare väldokumenterade uppföljningar av ledning av internationella insatser liksom större räddnings- och krishanteringsinsatser i Sverige. Samtliga av dessa studier har genomförts av Försvarshögskolan (för översikter se, Sjöberg et al., 2005; Vrbanjac et al., 2006).

Den teoretiska modellen har följande hierarkiska uppbyggnad: intervjusvar – koder – kategorier – överkategorier – modell. Prövningen av den teoretiska modellen har innefattat en reanalys med påföljande kvalitativa jämförelser på samtliga analysnivåer genom ett grundligt studium av rådata som behandlar de tre händelser som presenterats ovan. Tsunamikatastrofen, översvämningen i Arvika och Tyrestabranden har kodats på ett likartat sätt som den studie som studerats i samband med att den teoretiska modellen utvecklades. Beaktande av olikheter avseende frågeställningar och studiekontexter blev dock centralt vid jämförelserna. Det praktiska tillvägagångssättet vid valideringen har handlat om en summativ värdering utifrån *bekräftelse* eller *icke bekräftelse* av modellens ingående delar. Följaktligen förväntades denna prövning av den framtagna modellen dels belysa modellens generaliserbara styrkor och svagheter vetenskapligt, dels bidra till praktiskt kunnande vad avser kritiska framgångsfaktorer då man leder stora och komplexa insatser.

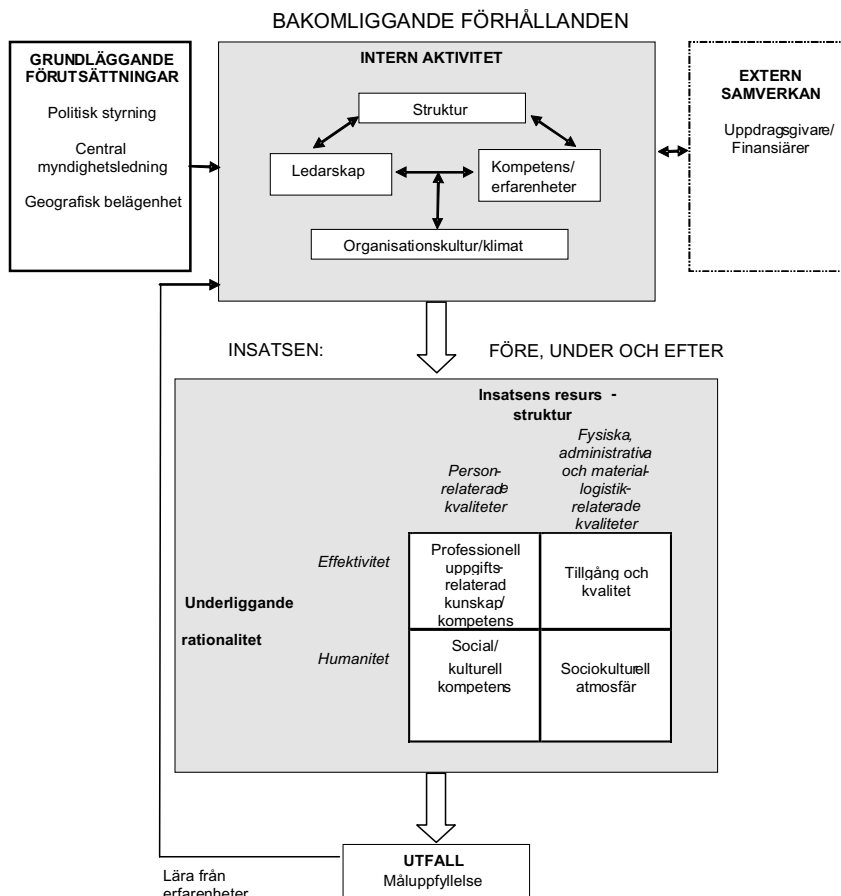
Delstudie 3. Då det saknas forskning som fokuserar på moralisk stress i en humanitär hjälp- och räddningsinsatskontext gjordes urvalet av informanter på basis av en explorativ grounded theory approach. Avsikten var att fånga en så bred variation av erfarenheter och yrkesroller som möjligt (Glaser and Strauss, 1967; Starrin et al., 1997). Intervjuprocessen påbörjades med endast ett mindre antal informanter. Ytterligare informanter tillkom allteftersom intervjuprocessen fortskred. Urvalet av informanter gjordes sålunda i enlighet med ”snowball sampling” (Esaiasson et al., 2003). En kontaktpunkt vid dåvarande Svenska Räddningsverket (SRV) gav oss namn på individer i ledarposition på både strategisk och operativ nivå inom organisationens Internationella Avdelning med arbetsuppgifter inom ramen för humanitära hjälp- och räddningsinsatser (fredsinsatser, katastroflindring och uppbyggnad) och på individer som arbetade inom samverkande politiska institutioner eller uppdragsgivarorganisationer. Sammantaget deltog 16 personer i studien.

Informanterna intervjuades individuellt på deras arbetsrum eller i lokaler i nära anslutning till dessa under perioden mars-oktober 2007. De varade ungefär 60 minuter. Samtliga intervjuer genomfördes och analyserades av författarna. Resultaten analyserades i enlighet med en grounded theory-ansats.

Delstudie 1: Ett ledningssystem för katastrofhjälp i internationell miljö – en teoretisk modell

Enligt den utvecklade modellen (se Figur 1) påverkas ledningen av en enskild humanitär biståndsinsats av ett antal bakomliggande förhållanden. Den enskilda insatsen har i sin tur sina speciella karaktäristiska före, under och efter själva fältfasen. Insatsen leder till ett utfall för dem som berörs av insatsen och erfarenheterna kan återföras till den interna bakomliggande verksamheten.

Resultat



Figur 1. Teoretisk modell av ledningssystem för katastrofhjälp i internationell miljö.

Bakomliggande förhållanden

Grundläggande förutsättningar och Extern samverkan

Den Internationella Avdelningens *Interna verksamhet* påverkas dels av *Grundläggande förutsättningar*, dels av *Extern samverkan*.

Grundläggande förutsättningar ligger bortom IA:s egen påverkansförmåga och sätter snarast ramar för den verksamhet som bedrivs. Följaktligen måste organisationen förhålla sig till dessa faktorer. Att de ligger bortom IA:s påverkansförmåga innebär dock inte att faktorerna är statiska – de förändras kontinuerligt. Faktorerna består av *politisk styrning*, *Räddningsverkets myndighetsledning* samt *geografisk belägenhet*.

Politisk styrning påverkar IA:s verksamhet genom att myndigheten styrs från politisk nivå. SRV:s myndighetsledning berör i sin tur den interna verksamheten dels genom att IA är en del av dess organisatoriska struktur, men också då en central kärna av personalen rekryterats från OA (den Operativa Avdelningen, f.d. IA). Även IA:s geografiska belägenhet (Kristinehamn) framstår som betydelsefull för verksamhetens interna förhållanden.

Extern samverkan handlar i sin tur om IA:s *Uppdragsgivare* och *Finansiärer*. Samverkande organ är direkt avgörande för verksamhetens överlevnad genom att de tillhandahåller uppdrag och finansierar insatser. Intervjumaterialet visar hur samverkan kan vara både *gynnsam* (+) och *ogynnsam* (-) för verksamheten. Till skillnad från grundläggande förutsättningar har IA möjlighet att påverka relationen till uppdragsgivare och finansiärer genom ömsesidig samverkan.

Intern verksamhet

IA:s interna verksamhet, såsom den ser ut i dagsläget, måste ses mot bakgrund av de förutsättningar som redogjorts för ovan.

Ledarskapet är centralt för den interna verksamheten genom sitt mandat att utforma organisationen och leda medarbetare. Ledarskapet påverkar organisationens övergripande *struktur*, vilken i sin tur sätter ramar också för hur ledarskapet kan utövas. Ledarskap och struktur tycks således utvecklas i ett ömsesidigt växelspel.

Ledarskapet är också centralt för den kompetens- och erfarenhetsbank som finns inom IA genom att besluta om ramar för kunskapsbehov. Identifierade kunskapsbehov ligger i sin tur till grund för den

omfattande rekryteringsprocess som initierat organisationens starka tillväxt. I dagsläget påverkar den faktiskt samlade kompetensen inom IA också ledarskapet genom att medge förutsättning till daglig problemlösning och långsiktig måluppfyllelse.

Sammantaget har ledarskapet, organisationens struktur samt den samlade kompetensen inom IA betydelse för hur *organisationskulturen* ser ut, och vice versa.

Insatsverksamhet

Verksamheten vid en enskild humanitär biståndsinsats påverkas av det som ovan benämns ”bakomliggande förhållanden.” Den enskilda insatsen kännetecknas i sin tur av olika betingelser som kan inplaceras på en tidsdimension före-under-efter insatsen. Inom vart och ett av dessa tidsspänn kan ledningen av insatsen förstås mot bakgrund av två förhållanden: ledningens underliggande rationalitet eller intention med insatsen och den aktuella insatsens resursstruktur.

Den underliggande rationalitet eller intention som styr ledningens agerande vid en insats är av två steg, dels en *effektivitetsaspekt*, dels en *humanitetsaspekt*. Effektivitet innebär att insatsen leder till optimal måluppfyllelse. Intentionen om en human eller ”schysst” sida handlar om respektfullt och medkännande förhållningssätt gentemot drabbade liksom egna och andra aktörer.

Inom effektivitetsaspekten så önskar ledningen att insatsorganisationen innefattar *personrelaterade kvaliteter* i form av personal med hög fackkompetens. Vidare önskar man att insatsorganisationen tillhandahåller de *fysiskt-administrativa-materiella/logistiska kvaliteter* som behövs. När det gäller den humana aspekten så önskar ledningen att personalen har god social/kulturell kompetens och att verksamheten präglas av en gynnsam *socio-kulturell atmosfär* eller *anda*.

Utfall

Sammantaget sätter grundläggande förutsättningar och extern samverkan ramar för IA:s interna verksamhet som i sin tur får betydelse för händelseutvecklingen i fält. *Utfallet* av en enskild insats avser huruvida insatsen ledde till de mål man hade med den, det vill säga, om den gjorde nytta för de som erhöll humanitärt stöd.

Lära från erfarenheter

Lära från erfarenheter handlar slutligen om hur organisationen tillvaratar erfarenheter och kompetens i syfte att lära utifrån egen verksamhet. Erfarenhetsåterföringen kan vara *god (+)* eller *bristfällig (-)*. En god eller bristfällig erfarenhetsåterföring påverkar givetvis den fortsatta utvecklingen vad avser såväl extern samverkan som insatsverksamhet, utfall och nya erfarenheter inom IA.

Sammanfattning och slutsatser

Mot bakgrund av de många organisationsförändringar som den Internationella Avdelningen blivit föremål för sedan den etablerades i Kristinehamn, så ter sig en diskussion av praktiska implikationer av den empiriska studien inte längre meningsfull. Det har nämligen skett en revision av projektets innehåll efter att denna studie avslutats. För teoretiska implikationer av denna studie, se Nilsson, S., Sjöberg, M., & Larsson, G. (submitted). A civil contingency agency management system for disaster aid: A theoretical model. En detaljerad resultatredovisning finns dokumenterad i en tidigare PM (PM ILM-K 4:2008) som återförts till dåvarande Räddningsverket.

Den teoretiska modellen (Figur 1) vars generalitet för organisationer som bedriver insatsverksamhet behöver validitetsprövas i framtida studier.

Delstudie 2: Ett ledningssystem för katastrofhjälp i internationell miljö: Generaliserbarhetsprövning av en teoretisk modell

Resultat

Syftet med denna studie var att generaliserbarhetspröva en teoretisk modell som belyser ledning av internationella, humanitära biståndsinsatser (se delstudie 1). Generaliserbarhetsprövningen genomfördes genom en systematisk jämförelse mellan kod-kategori-överkategori-modell.

Generaliserbara styrkor och svagheter

Kodnivå

Vid de systematiska jämförelser som gjordes på kodnivå mellan den teoretiska modellen och övriga tre studier så är likheterna slående trots att också kvalitativa skillnader framstår som mest tydligt på denna analysnivå. Att så är fallet torde vara rimligt då kriser och katastrofer många gånger upplevs vara unika till sin karaktär. Vidare torde olikheter avseende frågeställning och studiekontext i de tre studierna ha mest genomslag på denna analysnivå (kodnivå). Resultaten bör sålunda tolkas med viss försiktighet.

Kategorinivå

Likheter mellan den teoretiska modellen och de tre övriga studierna tycks vara som mest framträdande på kategorinivå. Koderna lyfts här till en mer abstrakt nivå av mer allmängiltig karaktär vilket kan vara en förklaring till att man finner större stringens mellan studierna här. Samtliga kvalitativa aspekter på kategorinivå tycks sålunda återfinnas oberoende av de särdrag som följer med respektive kris eller katastrof som studerats i detta sammanhang (jämför mindre/storskalig, nationell/internationell och statisk/dynamisk). Trots att kodnivån inte kunde valideras i lika stor utsträckning så ger koderna som ryms inom respektive kategori ett informationstillskott avseende dess kvalitativa aspekter och den relativa betydelsen av gynnsamma respektive ogynnsamma aspekter genom den genomsnittliga förekomsten av kod

per intervju. Detta kvalitativa kunskapsstillskott menar vi är fördelaktigt jämfört med om generaliserbarhetsprövningen hade genomförts kvantitativt. Exempelvis hade endast information om förekomsten av politiskt styrning erhållits men inte om dess egentliga karaktär (jämför kommunal/central). Den teoretiska modellens användbarhet torde sålunda öka av att inte vara kris-/katastrofspecifik. Viss försiktighet bör dock intas till om antalet koder verkligen kan jämföras med den relativa förekomsten av ett visst fenomen i en viss kris eller katastrof eller om detta antal snarast handlar om den subjektiva betydelse som en intervju person tillskriver detta fenomen. Givet ett stort och representativt urval av händelser och respondenter hade en sådan problematik inte haft lika stor betydelse vid en kvantitativ generaliserbarhetsprövning.

Överkategorinivå och modellen i sin helhet

Den teoretiska modellens överkategorier syntes också valideras under den systematiska jämförelsen mellan den teoretiska modellen och motsvarigheten inom övriga tre episoder som studerats genom att man kan urskilja ett likartat övergripande mönster. Ett problem avseende den praktiska valideringsprocessen av modellens överkategorier härrörde dock från svårigheter att värdera huruvida informanter uttalat sig om fenomen på strategisk nivå eller i fält. Detta har bland annat inneburit att vissa aspekter klustrats ihop till en och samma kategori som kan antas vara giltig på både strategisk och fältnivå. Denna problematik har varit som mest tydlig vad gäller de två nationella kriserna där det tycks som om modellen i sin helhet ”trycks ihop” (bakomliggande förhållanden och enskild insats) till följd av svårigheter att identifiera en markant linje mellan strategisk nivå och fältnivå. En förklaring kan vara att strategisk personal tycks ha haft större direkt inblandning i händelseförloppet också i fält. En annan anledning till svårigheter att särskilja kvaliteter på strategisk nivå och på fältnivå kan vara att den teoretiska modellen utvecklades på basis av en organisation som arbetar med katastrofhantering dagligdags där ledning/stab befinner sig nationellt men där beslut implementeras under insatser utomlands. I detta fall är krisorganisationen ordinarie på strategisk nivå vilket rimligen torde vara gynnsamt för beredskapsplanering och förhållningssätt gentemot fältet. Här blir gränsen mellan ledning och fält mycket tydlig. Övriga händelser visar hur ordinarie organisation förändrats och haft en annan uppgift under de episoder

som studerats. Benämningen på vissa koder har därför kommit att förändras marginellt under generaliserbarhetsprövningen. Ett illustrativt exempel: från ”Enheten för materiel, support och teknik” till enkom ”Materiel, support och teknik”. Trots dessa skillnader är likheterna på samtliga nivåer slående och den teoretiska modellens delar kan också anses vara validerad avseende dess överkategorier.

Modellen steg-för-steg

Genom att den teoretiska modellen i mångt och mycket påvisar en stringens avseende kriser och katastrofer av olika slag torde dess användningsområde vara relativt stort. Resultatvalideringen visar hur den teoretiska modellen kan användas som ett praktisk analysinstrument i syfte att förstå kriser och katastrofer från ett ledningsperspektiv i ett före-, under-, såväl som efterfokus. Det kvantitativa kunskapstillskottet antas även ge en fingervisning om den relativa betydelsen mellan olika koder-kategorier-överkategorier i förhållande till specifika episoder och pekar sålunda på vad ledningen behöver säkerställa under olika kriser och katastrofer som präglas av olikartade betingelser. Den teoretiska modellen kan följaktligen tjäna både som ett praktiskt analysinstrument inför beredskapsplanering och för utvärdering och lärande efter att en kris/katastrof har ägt rum. Några aspekter av mer praktisk karaktär diskuteras nedan.

Grundläggande förhållanden

Politisk styrning tycks vara mindre framträdande under de kommunala kriserna om man enkom ser till det totala antalet koder som bygger upp denna kategori. En möjlig förklaring därtill kan dock vara, liksom nämnts ovan, att gränsen mellan politisk nivå och fält inte blir lika tydlig som under Tsunamikatastrofen. Såväl central myndighetsledning som geografisk belägenhet berörs i samtliga tre kriser/katastrofer men ges ingen större tyngd vid jämförelse med övriga kategorier. Samtliga informanter är dock överens om att geografisk belägenhet avseende fysisk närhet/distans spelar roll oavsett om kategorin avser lokalers fysiska planering eller ledningens geografiska distans till skadeplatsen.

Extern samverkan

Uppdragsgivare berörs endast marginellt i Tsunamifallet medan de två kommunala kriserna helt saknar denna aspekt. Att så är fallet torde vara rimligt då de senare inte har någon utpräglad uppdragsgivare utan snarare är kommuner som själva blivit krisdrabbade. Att koderna är få i Tsunamifallet kan bero på att de personer som intervjuats inte själva suttit i strategisk position och berörts av problematiken kring uppdrag och finansiering. Samma förklaringar kan även vara tänkbara vad gäller den kategori som benämnts för Finansiärer.

Samverkan är den i särklass tyngsta kategorin. Också här visar en jämförelse på större likheter mellan de båda kommunala kriserna vid jämförelse med Tsunamin. Att så är fallet kan kanske förklaras med att staben i de två nationella kriserna organiserats på basis av samverkan medan den strategiska staben i Tsunamifallet varit av ordinarie karaktär och därmed kanske tagits för mer självklar. Den kvalitativa innebörden på kodnivå visar ändå på stor stringens i samtliga tre fall. Detta torde öka kod- och kategorivaliditet i ett metodologiskt perspektiv.

Intern aktivitet

Också kategorin Struktur, organisation och rutiner inom överkategorin Intern aktivitet påvisar stor stringens mellan de tre kriser/katastrofer som studerats. Man kan tydligt se ett likartat mönster där den initiala fasen präglas av kaos, oklar struktur och rollförvirring som successivt avtar under krisens/katastrofens livscykel. En likartad stringens gäller kategorierna Ledarskap, Kompetens/erfarenhet och Organisationskultur/klimat. I samtliga fall är dock likheter större mellan de kommunala kriserna vid jämförelse med Tsunamikatastrofen. Detta stärker också validiteten då det är rimligt att anta att de borde skilja sig från Tsunamikatastrofen på basis av att de är mindre, nationella och dynamiska i karaktären. Också detta stärker den teoretiska modellens validitet.

Ser man till den kategori som belyser Organisationskultur/ klimat framträder också en skillnad mellan de två nationella kriserna och Tsunamikatastrofen. De förra har ett större antal koder inom denna kategori samtidigt som man diskuterar kultur och klimat i förhållande till dels insatskollegor, dels den allmänhet som berörs av krisen. I

Tsunamifallet bör ett mindre antal koder kanske hänföras till att katastrofen var konsulär. Nödställda svenskar blev kanske av större betydelse för insatspersonal än kontakten med lokalbefolkning? Likartade mönster kan synliggöras vad gäller den kategori som handlar om Säkerhet. Vad gäller de två kommunala kriserna så byggs kategorin upp av såväl säkerhetstänkande som av att det förelåg liten risk för människoskada eller liv. Förekomsten av denna kategori kan sannolikt förklaras genom att de kommunala kriserna vara dynamiska där analys av risker blev en parameter att ständigt värdera och förhålla sig till under insatsen. I Tsunamifallet saknas koder som beskriver säkerhet helt. Denna frånvaro kan bero på att katastrofen karaktäriserats som statisk genom att den redan hade "blåst över" då insatspersonal anlände till området.

Före enskild insats

Många kategorier som faller inom överkategorin Enskild insats blev föremål för bryderi under generaliserbarhetsprövningen. Då dessa i ett flertal fall härrör till olika stödfunktioner inom den strategiska staben blev dessa aspekter svåridentifierade i de rådata som beskriver de tre studierna. Detta hanterades genom att istället studera enheternas egentligen funktion. Ett illustrativt exempel: "Enheten för analys och information" ersattes med "Analys och information". Samma problematik gäller för vissa kategorier som faller under överkategorin Under enskild insats. De kategorier som validerades under överkategorin Före enskild insats är: Stabsfunktionen, Analys och information, Rekrytering till insats och Insatsförberedande utbildning. Samtliga dessa kategorier ser relativt likartade ut också på kodnivå. De kategorier som saknar motsvarighet inom de tre studierna kan, liksom flera andra kategorier, antas beröra personer som arbetar på vissa specifika positioner på strategisk nivå som troligen inte deltagit i de intervjuer som genomförts inom respektive studie. Att så är fallet aktualiserar en diskussion om huruvida dessa kategorier bör lyftas ur de överkategorier som bygger upp den teoretiska modellen. Exempel på en sådan kategori är "Förfrågan och beslut om insats".

Under enskild insats

Ser man till de kategorier som bygger upp överkategorin Under enskild insats så påvisar de en tydlig stringens genom samtliga tre

studier. Även avseende denna kategori finns större likheter mellan de kommunala kriserna vid jämförelse med Tsunamin. De kategorier som tycks giltiga för samtliga studier är: Materiel, Samverkan, Insatspersonal, Media och Stress. Kategorin ”Enheten för humanitära insatser” behandlar ledarskapsaspekter varför denna med fördel kan ges ett mer allmängiltigt namn såsom exempelvis ”Ledarskap”. Kategorin Formella regler bör i sin tur tas bort genom att aspekter som berör just lagar och regler sannolikt klustrats inom ramen för andra kategorier. Att det helt saknas koder inom kategorin Kontakt med lokalbefolkningen i Tsunamifallet kan sannolikt förklaras mot bakgrund av dess konsulära natur med nödställda svenskar utomlands vilket kan ha reducerat betydelsen av kontakt med lokalbefolkningen i värdlandet? Motsvarigheten till lokalbefolkning i de kommunala kriserna utgörs av allmänheten. Denna kategori bör behållas intakt.

Efter enskild insats

Samtliga kategorier som bygger upp överkategorin Efter enskild insats kan anses vara validerade. I de flesta fall så är också koderna likartade inom de olika kategorierna. Man kan dock urskilja viss tyngdpunktsförskjutning avseende kvaliteter inom respektive kris/katastrof. Utfallskategorin är exempelvis relativt liten avseende Tsunamikatastrofen. En förklaring kan vara att utfallet är lika avhängigt insatsen som sådan då katastrofen är statisk och över då insatspersonal väl anländer till området. Vad gäller de två kommunala kriserna så konfronterades insatspersonal med pågående naturkatastrofer där utfallet sannolikt upplevdes vara direkt avhängigt egna arbetsprestationer.

Praktiskt kunnande avseende kritiska framgångsfaktorer

Generaliserbarhetsprövningen synliggör ett praktiskt kunnande avseende kritiska framgångsfaktorer vid ledning av kriser och katastrofer. Kartläggningen visar på den relativa betydelsen av den teoretiska modellens olika delar under betingelserna: mindre/storskalig, nationellt/internationellt, statisk/dynamisk. Modellen ger följaktligen omfattande information om vad ledningen behöver säkerställa för att hantera kriser och katastrofer av olika natur på ett framgångsrikt sätt. En sådan kartläggning var inte det egentliga syftet med studien. Författarna vill ändå peka på en sådan möjlighet.

Sammanfattning och slutsatser

Ovanstående diskussion ger enkom rekommendationer för förändringar på kategorinivå. De förändringar som diskuterats påverkar ej den teoretiska modellen som helhet.

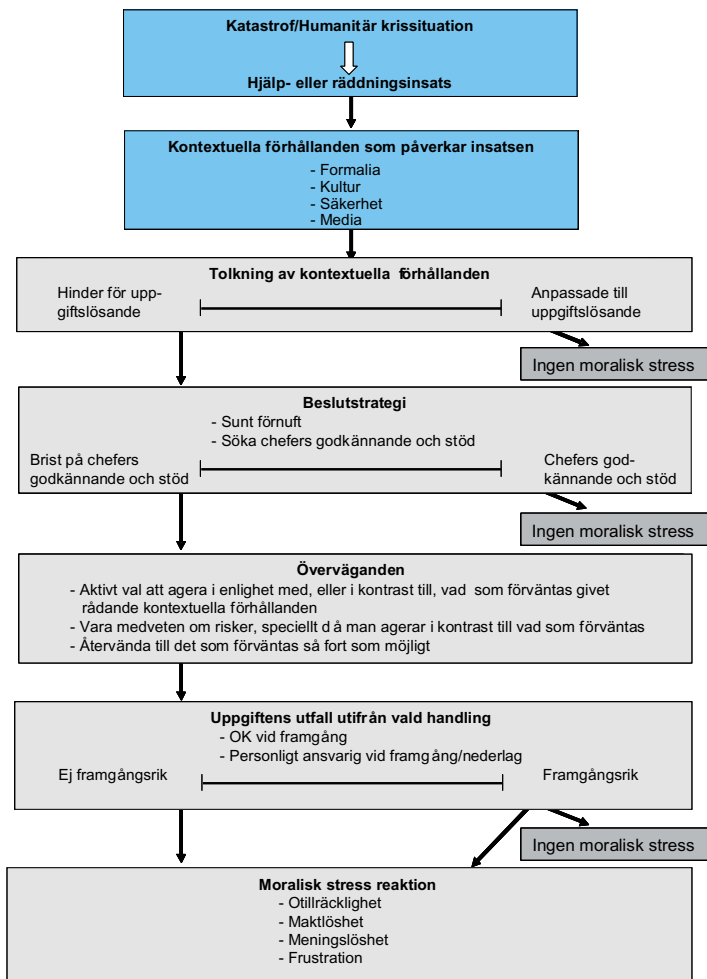
Sammanfattningsvis så visar resultatavsnittet hur modellens samtliga delar kan anses vara validerade på kategori- och överkategorinivå. Dessa aspekter är således att betrakta som giltiga också under andra typer av kriser och katastrofer. Vid ett närmre studium av olika aspekter på kodnivå framträder en mer varierande bild vilket torde bero på olikheter avseende hot, frågeställningar och studiekontexter. Att så är fallet kan dock också ses som en av modellens styrkor, då valideringen följaktligen bidrar just genom att belysa kvalitativa skillnader avseende olika delars substantiella innehåll i modellen beroende på kris eller katastrof.

Hade den teoretiska modellen operationaliserats i kvantitativ bemärkelse kan antas att modellen, liksom i detta fall, hållt i många avseenden. Genom att generaliserbarhetspröva den kvalitativt erhåller man dock även kvalitativa skillnader inom kategorier som sannolikt hade "klustrats" och tagits för samma fenomen i en enkätstudie. Är så fallet har denna kvalitativa approach visat sig framgångsrik i att klarlägga graden av generaliserbarhet av olika ledningsaspekter avseende just dessa typer av kriser och katastrofer.

Delstudie 3: En modell av moralisk stress i humanitära hjälp- och räddningsinsatser

Resultat

Analysen av intervjuvaren resulterade i en teoretisk modell som består av sju överkategorier. Modellen illustrerar en process som under vissa omständigheter kan leda till moralisk stress vilket belyses i idealtypisk form i Figur 1.



Figur 1. Etiskt beslutsfattande från ett moraliskt stress perspektiv under akuta situationer.

Den första överkategorin är krissituationen i sig själv, såsom en katastrof eller en annan typ av humanitär krissituation. Denna är givetvis ett nödvändigt förhållande för en hjälp- eller räddningsinsats, vilket inte kommer att utvecklas mer här.

Ett antal kontextuella förhållanden påverkar hjälp- eller räddningsinsatsen. Dessa inkluderar formaliteter, den ”objektiva/hårda” verkligheten; kultur, den ”mjuka/subjektiva” verkligheten; säkerhetsaspekter; och media. Den typiska humanitära biståndsarbetaren agerar som ett filter för detta ramverk genom att tolka meningen av dessa förhållanden. Denna tolkningsprocess resulterar i en position på en skala som sträcker sig från en situation som är kompatibel med ens egna inre moraliska riktlinjer, till att individen värderar denna som fylld av motsägelser avseende samma aspekter. I det första fallet uppstår ingen moralisk stress. När situationen tolkas som problematisk påbörjas en moraliskt utmanande beslutsprocess. En initial kärnaspekt är att söka mandat och stöd från överordnade. Om detta stöd erhålls uppstår ingen moralisk stress, enligt denna idealtypiska modell. Å andra sidan, om detta stöd inte erhålls så måste den humanitära biståndsarbetaren göra ett aktivt val, vara medveten om de risker som följer med att agera emot det som förväntas givet de kontextuella förhållanden som råder och, i dessa situationer, återvända till det handlingsalternativ som förväntas så fort som möjligt.

Nästa steg i modellen är uppgiftens utfall när den humanitära biståndsarbetaren har agerat i enlighet med hans eller hennes inre moraliska övertygelse men motsatt till vad kontextuella förhållanden föreslår. Om utfallet är framgångsrikt, kan man undvika moralisk stress. Emellertid, detta är ingen självklarhet. Också under dessa omständigheter kan man drabbas av negativa stressreaktioner. När individens val av handlande resulterar i ett mindre framgångsrikt utfall, uppstår en stressreaktion som kan kallas för moralisk stress. Det karaktäriseras av otillräcklighet, maktlöshet, meningslöshet och frustration.

Sammanfattning och slutsatser

Koderna, kategorierna och överkategorierna som utvecklades under analysen av informanternas berättelser, överensstämmer delvis med den forskning som tidigare genomförts inom ramen för vårdkontexter, samtidigt som de delvis påvisar nya kvaliteter. För en omfattande diskussion kring resultaten av delstudie 3, se Nilsson et al. (2009).

Fyra typer av erfarenheter lyfts fram av informanterna: otillräcklighet, maktlöshet, meningslöshet och frustration. Enligt Lazarus (1991) betraktas meningslöshet och frustration (även hjälplöshet) som ett "tvetydigt negativt tillstånd" (s. 83, vår översättning) snarare än känslor. Dessa tillstånd är en del av känslor i form av att de utgör en slag föregående tolkningsprocess, men vilka ändå inte är känslor i sig självt. Dessa tillstånd beskriver snarare värderingen av en given relation mellan individ och miljö (Lazarus, 1991). Vi föreslår att detta är giltigt även för otillräcklighet och maktlöshet. Som ytterligare stöd för denna tanke så har Shaver et al. (1987) inte identifierat något av dessa negativa tillstånd i en omfattande klusteranalys som består av 135 känslonamn.

Ytterligare stöd för föreställningen om att moralisk stress inte är ett känslomässigt tillstånd återfinns inom studier av moralisk bedömning som visar att dessa bedömningar kan återspegla hur individen använder sig av åtminstone två värderingssystem. Ett av dessa styrs av överväganden och resonering och det andra av emotionella responser (Greene & Haidt, 2002; Greene et al., 2004). Denna forskningsgrupp har också påvisat att dessa två system tycks ha olika fysiologiska motsvarigheter. Det alternativ som handlar om överväganden förknippades med aktivitet i områden som konsekvent associerats med kognitiva processer, såsom det bakre parietala cortex. Emotionsalternativet å andra sidan, associerade med aktivitet som mottar direkt input från det limbiska hjärnsystemet (Greene et al., 2001; McLure et al., 2007). Det mönster som identifierats i denna studie liknar systemet av överväganden och resonering såsom det beskrivits ovan.

Sammanfattningsvis, så föreslår vi att moralisk stress kan ses som ett specialfall av stressreaktioner i allmänhet, och ett negativt tvetydigt tillstånd i synnerhet. Det kan också finnas hjärnpsykologiskt stöd för detta. Fortsatt forskning är givetvis nödvändig vilket kan visa sig vara mer än en akademisk strävan. Bättre kunskap om allvarliga former av moralisk stress kan bidra till att förbättra strategier för att förhindra och hantera den. Den nuvarande höga självmordsfrekvensen bland amerikanska och brittiska krigsveteraner från Irak är ett illustrativt exempel från ett annat område.

Referenser

- Esaiasson, P., Gilljam, M., Oscarsson, H., Wägnerud, L. (2003), *Metodpraktikan* (second edition). Stockholm: Norstedts Juridik AB.
- Glaser, B., & Strauss, A. L. (1967). *The discovery of grounded theory: Strategies for qualitative research*. Chicago: Aldine.
- Greene, J. D., & Haidt, J. (2002). How (and where) does moral judgment work? *Trends in Cognitive Science*, 6, 517-523.
- Greene, J. D., Nystrom, L. E., Engell, A. D., Darley, J. M., & Cohen, J. D. (2004). The neural bases of cognitive conflict and control in moral judgement. *Neuron*, 44, 389-400.
- Greene, J. D., Sommerville, R. B., Nystrom, L. E., Darley, J. M., & Cohen, J. D. (2001). An FMRI investigation of emotional engagement in moral judgment. *Science*, 293, 2105-2108.
- Lazarus, R. S. (1991). *Emotion and adaption*. New York: Oxford University Press.
- Lazarus, R. S.(1991). *Stress and emotion: A new synthesis*. London: Free Association Books.
- McLure, S. M., Botvinick, M. M., Yeung, N., Greene, J. D., & Cohen, J.D. (2007). Conflict monitoring in cognition-emotion competition. In J.J. Gross (Ed.). *Handbook of emotion regulation* (pp. 204-226). New York: The Guilford Press.
- Nilsson, S., Sjöberg, M., & Larsson, G. (2008). *Räddningsverkets internationella insatser – analys och utveckling av ledningssystemet* (PM ILM-K 4:2008). Karlstad: Försvarshögskolan.
- Nilsson, S., Sjöberg, M., & Larsson, G. (2009). *Ett ledningssystem för katastrofhjälp i internationell miljö: En teoretisk modell*. (ILM Rapport I:52). Karlstad: Försvarshögskolan.
- Nilsson, S., Sjöberg, M., & Larsson, G. (2009). *Ett ledningssystem för katastrofhjälp i internationell miljö: Generaliserbarhetsprövning av en teoretisk modell*. (ILM Rapport I:53). Karlstad: Försvarshögskolan.
- Nilsson, S., Sjöberg, M., Kallenberg, K., & Larsson G. (2009). *Moralisk stress i internationella humanitära hjälp- och räddnings-*

- insatser: En grounded theory studie.* (ILM Rapportserie I:54).
Karlstad: Försvarshögskolan.
- Shaver, P., Schwartz, J., Kirson, D., & O'Connor, C. (1987). Emotion knowledge: Further exploration of a prototype approach. *Journal of Personality and Social Psychology*, 52, 1061-1086.
- Sjöberg, M., Wallenius, C., Vrbanjac, A., & Larsson, G. (2005). *Ledarskap och beslutsfattande under stress vid komplexa olyckshändelser inom svensk räddningstjänst: En kvalitativ intervjuundersökning.* (Rapportserie T:31). Karlstad: Försvarshögskolan.
- Starrin, B., Larsson, G., Dahlgren, L., & Styrborn, S. (1991). Från upptäckt till presentation: Om kvalitativ metod och teorigenerering på empirisk grund. Lund: Studentlitteratur.
- Vrbanjac, A., Danielsson, E., & Larsson, G. (2006). *När Sverige överrumplades: En studie av ledarskap och myndigheters samverkan efter tsunamikatastrofen 2004.* (ILM Rapportserie I:18). Karlstad: Försvarshögskolan.

RAPPORTSERIER

F *Forskningsrapporter*

T *Utredningar och tekniska rapporter*

I *Informations- och utbildningsmaterial*

ACTA-D *Ingår i Försvarshögskolans ACTA-serie*

ILM-F. Forskningsrapporter.

Vetenskapliga rapporter.

ILM-T. Utredningar och tekniska rapporter.

Förstudier, utredningar, utvärderingar, metodrapporter och uppsatser.

ILM-I. Informations- och utbildningsmaterial.

Populärvetenskapliga rapporter för information och utbildning.

ACTA-D. Rapporter från Institutionen för ledarskap och management som ingår i Försvarshögskolans ACTA-serie.

I INSTITUTIONEN FÖR LEDARSKAP OCH MANAGERINGS RAPPORTSERIER HAR FÖLJANDE UTGIVITS:

ILM serie R. Research Reports. (In English) ISSN 1401-5641

- R:1** Eva Johansson. In a blue beret: Four Swedish UN battalions in Bosnia. (1997)
- R:2** Leif Carlstedt & Henry Widén. Officer Selection in the Swedish Armed Forces. (1997)
- R:3** Leif Carlstedt & Henry Widén. CTI - Commander Trait Inventory. English manual. (1998)
- R:4** Lars Andersson & Eva Johansson. Developing Military Leadership by Making Leadership Problems Visible. (1999)

Fr o m maj 2000 ingår vetenskapliga rapporter på engelska (tidigare Research Reports i R-serien) i F-serien.

ILM serie F. Forskningsrapporter. ISSN 1401-5633.

- F:1** Berit Carlstedt & Bertil Mårdberg. Prövning och validering av ett testbatteri för urval av värnpliktiga sonaroperatörer. (1996)
- F:2** Eva Johansson. I basker blå: Fyra svenska FN-bataljoner i Bosnien. (1996)
- F:3** Lennart Eriksson & Nils Wåhlin. Management- och ledarskapsforskning. (1996)
- F:4** Sven-Jacob Andersson. Konsekvenser av terroraktioner. Exemplet Telavåg. (1996)
- F:5** Marianne Björk & Gerry Larsson. Skottdramat i Falun. (1997)
- F:6** Nils-Åke Sjösten. Vuxenpedagogiska frontlinjer. (1997)
- F:7** Ebbe Blomgren (red.). Knog & Kneg. (Nytryck 1997)
- F:8** Claes Wallenius. Reaktionen och funktionsförmåga i samband med livshotande fara. (1997)
- F:9** Eva-Lena Tedfeldt. Svenska kvinnor i FN-tjänst. Åren 1988-1996. (1997)
- F:10** Peter Magnusson. Organisationskulturer i försvarsmakten. (1998)
- F:11** Jan-Erik Gustafsson & Bo Palaszewski. Datoriserad adaptiv testning för mätning av kognitiva förmågor. (1998)
- F:12** Eva Ullstadius & Berit Carlstedt. Utveckling av instrument för mätning av generell begåvning med klassisk och faktoranalytisk metodik för itemanalys. (1999)
- F:13** Ann Enander. Psykologiska reaktioner vid radioaktivt nedfall från en kärnenergiolycka – Ett svenskt beredskapsperspektiv. (2000)
- F:14** Gerry Larsson, Leif Carlstedt, Eva Johansson & Lars Andersson. Analysis of Leadership Dimensions: Combining Transformational and Functionalistic Approaches. (2001)
- F:15** Mattsson, P, A. Duglighetsmodellen 1988. En pedagogisk analys Stockholm: Försvarshögskolan. (2001)
- F:16** Haldén, E. Politikens förändrade villkor och medborgarnas nya preferensmönster vad gäller organisering och intresseyttringar. Stockholm: Försvarshögskolan. (2001)
- F:17** Olsson, A. & Ullreich Hedin, C. Motstånd och motivation - En undersökning av befälselevers och yngre officerars inställning till en fortsatt framtid inom Försvarsmakten. Stockholm: Pedagogiska institutionen vid Stockholms universitet och Ledarskapsinstitutionen vid Försvarshögskolan. (2001)
- F:18** Louise Weibull. "Tjejmönstring" – Lyckad rekrytering eller lockad rekryt? – En studie av en ny rekryteringsdrive inom Försvarsmakten. (2001)
- F:19** Peter Tillberg. Kriterier på vad som utmärker en trovärdig ledarskapsutbildning – En undersökning om regler och lärande i Försvarsmakten. (2001)
- F:20** Sophia Ivarsson. Diskurser kring kvinnor i uniform – Om attityder till kvinnor som officerare och värnpliktiga bland män i försvarsmakten. (2001)
- F:21** Berit Carlstedt. Mönstring och uttagning till pliktjänst och dess relation till provresultat och psykologbedömningar – en jämförelse mellan svenskar och invandrare. (2002)
- F:22** Alise Weibull. Fyra yrkesgrupper i det svenska flygvapnet. Samlingsvolym 1985-1997. (2003)

- F:23** Hans Hasselblad. Krigare, krigsmaskinen och maskinen som krigare. (2003)
- F:24** Hans Hasselblad. Mål, makt och omgivning – några utgångspunkter för kritisk analys av militär verksamhet. (2003)
- F:25** Gerry Larsson, Birgitta Wireng & Claes Wallenius. Kompetens i Centrum: Utvärdering av en implementeringsinsats. (2003)
- F:26** Gerry Larsson. "Situation awareness". En kritisk granskning utifrån ett stresspsykologiskt perspektiv. (2003)
- F:27** Magnus Bergquist. Kartan som praktik och metafor. En studie om kartans användning och förändrade roll i militärt ledningsarbete. (2003)
- F:28** Björn Gustavsson & Leif Carlstedt. Om mätning av förmågan att på order snabbt och korrekt styra till höger eller vänster. (2004)
- F:29** Berit Carlstedt. Officersrekryteringen till svenska Försvarsmakten bland män och kvinnor födda 1972-1983. (2004)
- F:30** Ebbe Blomgren & Eva Johansson. Hemma övas man - borta prövas man. Att vara bataljonschef i en internationell kontext. (2004)
- F:31** Leif Carlstedt & Johan Österberg. Mönstringsvariabler kan predicera värnpliktiga befäls ledarskap såsom det bedömts av underlydande värnpliktiga. (2005)
- F:32** Louise Weibull. Kvinnan på väg in i ledet. Intryck från mönstring och värnplikt hos en grupp kvinnor som mönstrat 1999-2002. (2005)
- F:33** Alise Weibull. Utmaningar inom Europas försvarsmakter. Erfarenheter från utländska sociologiska studier och analyser. (2005)
- F:34** Catharina Højjer. Betydelsen av tillit i tillfälligt behovssammansatta grupper för att de snabbt ska fungera optimalt. En litteraturstudie. (2005)
- F:35** Johan Österberg, Leif Carlstedt & Berit Carlstedt. Värnpliktigas villighet att söka internationell tjänst. (2005)
- F:36** Sophia Ivarsson & Lina Edmark. Räddningsverkets internationella insatser ur ett genusperspektiv. (2005)
- F:37** Lena Pettersson & Alma Persson. Genusrelationer i organisationen. (2005)
- F:38** Sophia Ivarsson & Lina Edmark. International Missions by the Swedish Rescue Services Agency from a Gender Perspective. (2006)

ILM serie T. Utredningar och tekniska rapporter. ISSN 1401-565X.

- T:1** Berit Carlstedt. Utvecklingsarbete kring I-prov 94 – Att mäta begåvning enligt den hierarkiska begåvningsmodellen. (1996)
- T:2** Ebbe Blomgren & Ove Lind. Kvinna som man är..." (1997)
- T:3** Leif Carlstedt. Psykologiska variabler som prediktorer av resultat på linjen för taktisk utbildning vid Försvarshögskolan. (1997)
- T:4** Leif Carlstedt & Henry Widén. Personlighetsskillnader mellan kvinnor i FN-tjänst och sökande till officersyrket. (1998)
- T:5** Leif Carlstedt & Henry Widén. CTI – Commander Trait Inventory. Manual. (1998)
- T:6** Berit Carlstedt, Björn Mårdberg & Barbro Rasmusson. Utprövning av Relationer A, B och C. (1998)
- T:7** Eva Ullstadius. Utprövning av olika verbala testtyper. (1998)
- T:8** Henry Widén. Prövning och validering av ett testbatteri för urval av värnpliktiga robotskyttar. (1998)
- T:9** Leif Carlstedt & Henry Widén. Chefkompetens - CBI: Utveckling av ett chefbedömningsinstrument. (1999)
- T:10** Leif Carlstedt & Henry Widén. Personlighetsdrag som avspeglar funktionella förbandskulturer i armén. (1999)
- T:11** Berit Carlstedt. Validering av inskrivningsprövningen mot vitsord från den militära grundutbildningen. (1999)
- T:12** Leif Carlstedt & Henry Widén. Militärhögskoleprovet. Manual. (1999)

- T:13** Bertil Mårdberg & Leif Carlstedt. Factor determinacy. SYSTAT- och GAUSS-program för beräkning av "reliabilitet" i faktorpoäng. (1999)
- T:14** Berit Carlstedt. Utprövning av spatia test vid mönstring. (2000)
- T:15** Gerry Larsson, Tomas Sköld & Birgitta Wiréng. Civil personals kompetensutveckling: En kvalitativ undersökning av en försöksverksamhet. (2000)
- T:16** Eva Johansson & Gerry Larsson. Villighet att medverka i framtida internationella insatsstyrkor. (2000)
- T:17** Örjan Lajksjö & Eva-Lena Tedfeldt. Utveckling av grupper – individer – ledare: En litteraturstudie. (2001)
- T:18** Ann Johansson & Eva-Lena Tedfeldt. Mångfald i arbetsgrupper: Tillgång eller hinder? (2001) Nytryck 2005
- T:19** Eva-Lena Tedfeldt & Gerry Larsson. Skriva-av-sig: Test av en metod att bearbeta starkt stressfyllda händelser. (2001/2007)
- T:20** Bertil Mårdberg & Leif Carlstedt. Factor determinacy: SYSTAT and GAUSS programs for calculation of the "reliability" of factor scores. (2001)
- T:21** Leif Carlstedt & Henry Widén. The Executive Officer Leadership instrument (EOL). (2001)
- T:22** Berit Carlstedt. Underlaget för rekrytering av kvinnliga officerare. (2001)
- T:23** Leif Carlstedt & Henry Widén. Evaluation of the selection and training systems in the Swedish Air Force. (2001)
- T:24** Sophia Ivarsson & Anders W Berggren. Avgångsorsaker bland officerare. (2001)
- T:25** Eva-Lena Tedfeldt & Gerry Larsson. Skriva-av-sig: Fördjupad prövning av en metod att bearbeta starkt stressfyllda händelser. (2001)
- T:26** Gerry Larsson, Örjan Lajksjö, Eva-Lena Tedfeldt, Benny Eriksson & Ann Johansson. L o S - Ledarskap och Självkänedom: Presentation och utvärdering av en personligt inriktad ledarutvecklingsövning. (2001)
- T:27** Leif Carlstedt. Beteendekorrelat till begåvnings- och personlighetsvariabler. En valideringsstudie av testen i MHS-provet och i CTI. (2002)
- T:28** Jens Andersson & Berit Carlstedt. Urval till plikttjänst. (2003)
- T:29** Berit Carlstedt. Vilka kvinnor mönstrar och får en uttagning till plikttjänst? Kunskapsunderlag för rekrytering. (2003)
- T:30** Lena Stenlund & Gerry Larsson. Är manövertänkande via ledningsmetoden uppdragstaktik och ledarskapsmodellen Utvecklande ledarskap förenliga? (2004)
- T:31** Misa, Sjöberg, Claes Wallenius, Aida Vrbanjac & Gerry Larsson. Ledarskap och beslutsfattande under stress vid komplexa olyckshändelser inom svensk räddningstjänst: en kvalitativ intervjuundersökning. (2005)
- T:32**
- T:33** Aida Vrbanjac & Gerry Larsson. Hur stämmer unga officerares faktiska ledarutveckling med Försvarsmaktens ledarskapsmodell Utvecklande ledarskap? (2006)
- T:34** Björn Gustavsson & Charlotte Bäckman. Hur ska data på individnivå aggregeras till teamnivå och vilka samband finns mellan teamkaraktäristika och teamprestation? (2006)
- T:35** Leif Carlstedt. Prediktiv validitet i officersurvalsprövningens psykologiska instrument. (2006)
- T:36** G Larsson, B Talerud, E Blomgren, M Börjesson, L Carlstedt, A Enander, Y Friman, E Haldén, P Hyllengren, C Kylin, Ö Lajksjö & M Ström. Militärt ledarskap under påfrestande förhållanden: En litteraturoversikt. (2007)
- T:37** Marcus Börjesson, Örjan Lajksjö & Ann Enander. Risk, riskkommunikation och militärt ledarskap – Problematisering utifrån en litteraturstudie. (2007)
- T:38** Louise Weibull. "Vi borde också få medalj" – Om stöd till militära familjer under utlandstjänstgöring. (2009)

ILM serie I. Informations- och utbildningsmaterial. (ISSN 1401-5676) 1653-1523

(ISSN ändrat fr o m 2009)

- I:1** Lars Andersson. Den första striden. M7734-665101. (1996)
- I:2** Ebbe Blomgren. Le Service National en Suède. (1996)
- I:3** Ebbe Blomgren. Totalförsvarsplikt i Sverige. (1996)
- I:4** Ulf Henricsson, Magnus Vlk & Magnus Ålrud. Ledarskap i krigsliknande situationer: Redigerade bilder ur verkligheten - BA 01 1993-94. (1997)
- I:5** Gerry Larsson, Birgitta Andersson, Tom Lundin, Per-Olof Michel & Eva-Lena Tedfeldt. Hantering av extrem stress: Två studier av debriefingsamtal. (1998)
- I:6** Jan-Gunnar Isberg m fl. Ledarskap i krigsliknande situationer: Redigerade bilder ur verkligheten - L 106 1990-91. (1998)
- I:7** Jan-Gunnar Isberg m fl. Ledarskap i krigsliknande situationer: Redigerade bilder ur verkligheten - Makedonien 1993, Nordic Battalion. (1999)
- I:8** Erik Hedlund. Stann-Anders eller Hopp-Jerka - En kunskapsöversikt gällande svenska ungdomars attityder och värderingar avseende arbete, studier och försvarsmakten sommaren 2000. (2000)
- I:9** Eva-Lena Tedfeldt & Gerry Larsson. Lärarhandledning: Kamratstöd och avlastningsamtal: Metoder att hantera och bearbeta starkt stressfyllda händelser. (2004)
- I:10** Eva-Lena Tedfeldt & Gerry Larsson. Lärarhandledning: Skriva-av-sig. En metod att bearbeta starkt stressfyllda händelser. (2004)
- I:11** Gerry Larsson & Misa Sjöberg. Grundläggande Mental träning. Lärarhandledning. (2004)
- I:12** Claes Wallenius, Örjan Lajksjö & Gerry Larsson. LoG – Ledarskap och gruppdynamik. (2004)
- I:13** Misa Sjöberg, Erna Danielsson, Eva Johansson, & Gerry Larsson. Unga officerares ledarutveckling: en kvalitativ studie. (2004)
- I:14** Charlotte Bäckman & Gerry Larsson. Mental träning – beskrivning och värdering av mer kvalificerade metoder. (2005)
- I:15** Charlotte Bäckman, Gerry Larsson & Kjell Kallenberg. Militära chefers agerande vid dödsfall – om symbolhandlingar och handlingars symboliska betydelse. (2005)
- I:16** Gerry Larsson, Maria Fors & Sofia Nilsson. Ledarskap och tillit – Analys och värdering av befintlig forskning ur ett Nordic Battle Group perspektiv. (2006)
- I:17** Erna Danielsson, Aida Vrbanjac & Gerry Larsson. Att komma ikapp. En studie om samverkan och ledarskap vid en svavelsyreolycka i Helsingborg 2005. (2006)
- I:18** Aida Vrbanjac, Erna Danielsson & Gerry Larsson. När Sverige överrumplades: En studie av ledarskap och myndigheternas samverkan efter tsunamikatastrofen 2004. (2006)
- I:19** Aida Vrbanjac, Erna Danielsson & Gerry Larsson. Steget före. Samverkan och ledarskap vid hantering av ett gisslandrama vid en rymning från en fängvårds-anstalt. (2006)
- I:20** Sofia Nilsson, Claes Wallenius & Gerry Larsson. Att vara svensk officer på hög ledningsnivå vid påfrestande incidenter under internationella uppdrag: En intervjustudie staber. (2006)
- I:21**
- I:22** Misa Sjöberg, Claes Wallenius & Gerry Larsson. Ledarskap och beslutsfattande under stress vid komplexa räddningsinsatser: En kvantitativ enkätstudie. (2006)
- I:23** Misa Sjöberg, Claes Wallenius & Gerry Larsson. Ledarskap och beslutsfattande under stress vid komplexa räddningsinsatser: En experimentell studie. (2006)
- I:24** Misa Sjöberg, Claes Wallenius & Gerry Larsson. Ledarskap och beslutsfattande under stress vid komplexa räddningsinsatser: Sammanfattande rapport. (2006)
- I:25** Maria Fors, Misa Sjöberg, Anders W Berggren & Gerry Larsson. Tillit under stress vid internationella missioner. (2006)
- I:26** Berit Carlstedt. Har försvarsmaktens omstrukturering förändrat värnpliktspopulationens kvalitet. (2006)

- I:27** Karl W. Haltiner & Alise Weibull. Value orientations and political attitudes among future military and civilian elites. Findings of a 13-Country Study on Civil-Military Relations. (2006)
- I:28** Ebbe Blomgren. Caglavica 17 mars 2004. Sex militära chefer berättar om ett upplopp i Kosovo. (2007)
- I:29** Ann Enander, Örjan Lajksjö & Susanne Hede. Storm i Tsunamins skugga: Kommunala aktörers erfarenheter vid hanteringen av Gudrun. (2007)
- I:30** Emma Jonsson & Berit Carlstedt. Är det viktigt för 17-åringar att göra värnplikt? Svar från föregångaren till den IT-baserade mönstringsenkäten. (2007)
- I:31** Sophia Ivarsson & Lina Edmark. Att samverka kring 1325. Samverkansmöjligheter mellan svenska civila och militära aktörer i internationell krishantering. (2007)
- I:32** Johan Österberg, Berit Carlstedt & Leif Carlstedt. Vilka är möjligheterna att rekrytera unga män och kvinnor till det svenska insatsförsvaret? Fyra empiriska studier. (2007)
- I:33** Aida Alvinus, Erna Danielsson, Camilla Kylin & Gerry Larsson. Ledarskap vid komplexa olyckor och kriser: Operativa chefers upplevelser av politisk påverkan från den politiska nivån. (2007)
- I:34** Aida Alvinus, Erna Danielsson, Camilla Kylin & Gerry Larsson. Lika lägesbild - olika situationsförståelse. (2007)
- I:35** Sofia Nilsson, Maria Fors, & Gerry Larsson. "Varför vet vi att vi är bäst?" – Ledarskap vid multinationella militära insatser: Etnocentriska föreställningar och samarbete. (2007)
- I:36** Aida Alvinus, Camilla Kylin & Gerry Larsson. "Min roll är egentligen att vara länk" – Ledarskap och organisering vid multinationella militära insatser: En reanalys av länkbegreppet ur ett organisatoriskt perspektiv. (2007)
- I:37** Erna Danielsson, Aida Alvinus, Camilla Kylin & Gerry Larsson. Ledarskap och beslutsfattande vid komplexa olyckor och kriser – En sammanfattande rapport. (2007)
- I:38** Gerry Larsson, Maria Fors, Anna-Lena Levin & Annika Thuresson. Ledarskapets betydelse för värnpliktigas och unga officerares motivation att fortsätta inom Försvarsmakten. (2007)
- I:39** Maria Fors & Gerry Larsson. Civil- militär samverkan på departementsnivå: påverkan från fältnivån i Afghanistan. (2007)
- I:40** Yvonne Friman, Peder Hyllengren, Camilla Kylin & Gerry Larsson. Irreguljära hot – Krav på militärt ledarskap – En litteraturstudie. (2007)
- I:41** Sophie Florin & Ebbe Blomgren. En modell för utveckling av samverkan i offentlig verksamhet – exemplet civil-militära aktörer. (2008)
- I:42** Emma Jonsson, Charlotte Bäckman & Berit Carlstedt. Lärdomar från IA06 – Deltagarnas erfarenheter och förväntningar på termin 3 och hög beredskap. (2007)
- I:43** Aida Alvinus, Sofia Nilsson & Anders W Berggren. Att bränna eller bygga broar? – En pilotstudie om interkulturell samverkan under internationella missioner ur ett organisationsperspektiv. (2007)
- I:44** Bengt Abrahamsson & Erna Danielsson. I brytpunkten mellan invasions- och insatsförsvaret – utmaningar och möjligheter vid Försvarsmaktens reformering (2007)
- I:45** Sophia Ivarsson & Lina Edmark. UNSCR 1325 and cooperation. Opportunities for cooperation between Swedish civilian and military actors in international conflict management when implementing UNSCR 1325. (2008)
- I:46** Susanne Hede & Ann Enander. Lugna efter stormen? Reflektioner i kommuner med erfarenheter från flera kriser. (2008)
- I:47** Ann Enander, Örjan Lajksjö & Eva-Lena Tedfeldt. Det händer mitt ibland oss. Kommunala erfarenheter från socialt genererade kriser. (2008)
- I:48** Johan Österberg & Berit Carlstedt. Värnpliktigas intresse för internationell tjänst och officersutbildning. (2008)
- I:49** Johan Österberg, Emma Jonsson & Peder Hyllengren. Förhållanden som bidrar till att värnpliktiga jägarsoldater söker internationell tjänst. (2008)

- I:50** Erna Danielsson & Berit Carlstedt. Reservofficeren – från att fylla vakanser till att nyttja kompetenser. (2009)
- I:51** Björn Gustavsson, Anna-Lena Levin Orre, Annika Thuresson & Berit Carlstedt. Faktorer som påverkar viljan att stanna i Försvarsmakten, stressrelaterad ohälsa, trivsel på jobbet samt säkerhetsbeteende. Uppföljning av unga officerare. (2009)
- I:52** Sofia Nilsson, Misa Sjöberg & Gerry Larsson. Ett ledningssystem för katastrofhjälp i internationell miljö. En teoretisk modell. (2009)
- I:53** Sofia Nilsson, Misa Sjöberg & Gerry Larsson. Ett ledningssystem för katastrofhjälp i internationell miljö. Generaliserbarhetsprövning av en teoretisk modell. (2009)
- I:54** Sofia Nilsson, Misa Sjöberg, Kjell Kallenberg & Gerry Larsson. Moralisk stress i internationella humanitära hjälp- och räddningsinsatser. En grounded theory studie. (2009)
- I:55** Sofia Nilsson, Misa Sjöberg & Gerry Larsson. Ledning av Räddningsverkets internationella insatser. Sammanfattande rapport. (2009)

ACTA D-rapporter. ISSN 1403-0748

- D1** Bertil Rolf. Kompetens i militära institutioner 1500-1940. Analyser av professionell kunskapsutveckling. ISBN 91-87136-28-7. (1997)
- D2** Alise Weibull & Christopher Dandeker (red.). Facing uncertainty – Report No 1. Flexible forces for the twenty-first century. ISBN 91-87136-55-4. (1999)
- D3** Gerry Larsson (red.). Ledarskap under stress. ISBN 91-87136-55-4. (1999)
- D4** Peter Mattsson & Cecilia Wijnbladh. Det tänkande vapnet. ISBN 91-87136-59-7. (2000)
- D5** Bernard Boëne, Christopher Dandeker, Jürgen Kuhlmann & Jan van der Meulen. Facing uncertainty – Report No 2. The Swedish military in inter-national perspective. ISBN 91-87136-64-3. (2000)
- D6** Göran Fransson. Att stödja flygförarens utveckling – en studie av instruktörsbeteenden under övning i flygsimulator. ISBN 91-87136-94-5. (2001)
- D7** Lars-Erik Jonsson. Villkor för flygförarens lärande – Aktivitetssystem och praxisgemenskap för analys av lärande på arbetsplatsen. ISBN 91-87136-95-3. (2001)
- D8** Alise Weibull. Yrkeskunnande i beredskap. Om strukturella och kulturella inflytelser på arbete i det svenska flygvapnet. ISBN 91-7373-435-7. (2003)
- D9** Gerry Larsson (red.). 9 noter om NBF. ISBN 91-89683-99-4. (2005)
- D10** Alise Weibull & Bengt Abrahamsson (Eds). The Heritage and the Present. From Invasion Defence to Mission Oriented Organization. ISBN 978-91-85401-90-1. (2008)

Ledning av Räddningsverkets internationella insatser – Sammanfattande rapport

Denna rapport sammanfattar resultaten av tre delstudier från ett forskningsprojekt, ”Räddningsverkets internationella insatser: Kartläggning och analys av ledningssystemet”, som finansierats av dåvarande Räddningsverket (nuvarande Myndigheten för Samhällsskydd och Beredskap).

Syftet med den första delstudien var att erhålla fördjupad förståelse för ledning av internationella, humanitära insatser såväl ur ett internt aktörsperspektiv som utifrån signifikanta omvärldsgruppers perspektiv. En intervjuundersökning med 19 personer genomfördes. Denna studie resulterade i en teoretisk modell över ledningssystem som bedriver humanitär insatsverksamhet under akuta förhållanden internationellt.

I den andra delstudien generaliserbarhetsprövades den teoretiska modell som utvecklades i delstudie 1. Resultaten visar att modellens olika delar valideras i de flesta hänseenden.

Den tredje delstudien var en intervjustudie med 16 personer. Syftet var att erhålla en djupare teoretisk förståelse för moralisk stress hos humanitära hjälparbetare i en internationell miljö. Studien resulterade i en teoretisk modell som belyser etiskt beslutsfattande under akuta situationer. Modellen behöver generaliserbarhetsprövas.

Författare:

Sofia Nilsson

Misa Sjöberg

Gerry Larsson

ISSN 1653-1523



Box 27805

SE-115 93 Stockholm

www.fhs.se