



Myndigheten för
samhällsskydd
och beredskap

MSB:s arbete med naturolyckor





Foto: Hans Runesson

Myndigheten för samhällsskydd och beredskap

MSB:s uppgift är att utveckla och stödja samhällets förmåga att förebygga och hantera olyckor och kriser. Vi arbetar i hela hot- och riskskalan och har uppgifter före, under och efter en händelse. Arbetet bedrivs i nära samverkan med andra samhällsaktörer.

MSB arbetar med att förebygga och mildra effekterna av naturhändelser, exempelvis skred och ras, skogsbrand, storm och översvämning samt stödjer samhällets anpassning till ett förändrat klimat. Vi arbetar också med att utveckla metoder, teknik och taktik för hantering före, under och efter en naturolycka.

Med en naturolycka avses naturhändelser med negativa konsekvenser för liv, egendom och miljö.

På www.msb.se kan du läsa mer om oss som myndighet.

Internationell verksamhet

FN och EU

Vid världskonferensen Disaster Reduction i Kobe i Japan 2005 samlades delegationer från 168 länder och antog en tioårsplan – Hyogo Framework for Action 2005–2015.

Syftet med planen är att göra världen säkrare mot naturolyckor genom att arbeta med att reducera risker för och minska konsekvenserna av sådana. För att förbättra samverkan och samordning ska varje land ha en nationell plattform som arbetar med naturolyckor där berörda myndigheter inom området deltar. MSB deltar aktivt i kunskaps- och erfarenhetsutbyte kring dessa frågor i Europa.

Sverige är, under 2010, genom MSB ordförande i European forum for Disaster Risk Reduction, som är en samverkan mellan länders plattformar och kontaktpunkter i dessa frågor i Europa.

MSB deltar också aktivt med experthjälp i bland annat översvämnings- och skogsbrandsfrågor.

I syfte att hjälpa EU:s medlemsstater vid händelse av större olyckor och katastrofer har en gemenskapsmekanism inom EU bildats. Gemenskapsmekanismen sträcker sig från förebyggande till beredskap och operativ räddningstjänst. MSB deltar från Sveriges sida i arbetet.

Fler än 50 hjälpinsatser utomlands – samtidigt

MSB:s resurser för internationella hjälpinsatser är efterfrågade av EU, FN och andra. Ibland handlar det om att snabbt rädda människoliv efter en katastrof. Det bedrivs samtidigt 50-60 internationella insatser, främst i Afrika, Asien och Europa.

MSB kan, inom 10 timmar, sända en sök- och räddningsstyrka efter en begäran om hjälp. Styrkan består av upp till 74 specialutbildade personer och tolv räddningshundar och styrkan är självförsörjande i minst tio dagar.

Katastrofriskreducerande insatser

MSB har, förutom att delta i räddnings- och katastrofinsatser vid katastrofer i andra länder som fodrar omedelbara åtgärder, också ett ansvar att stödja biståndsinsatser som avser att minska riskerna för bland annat naturkatastrofer.

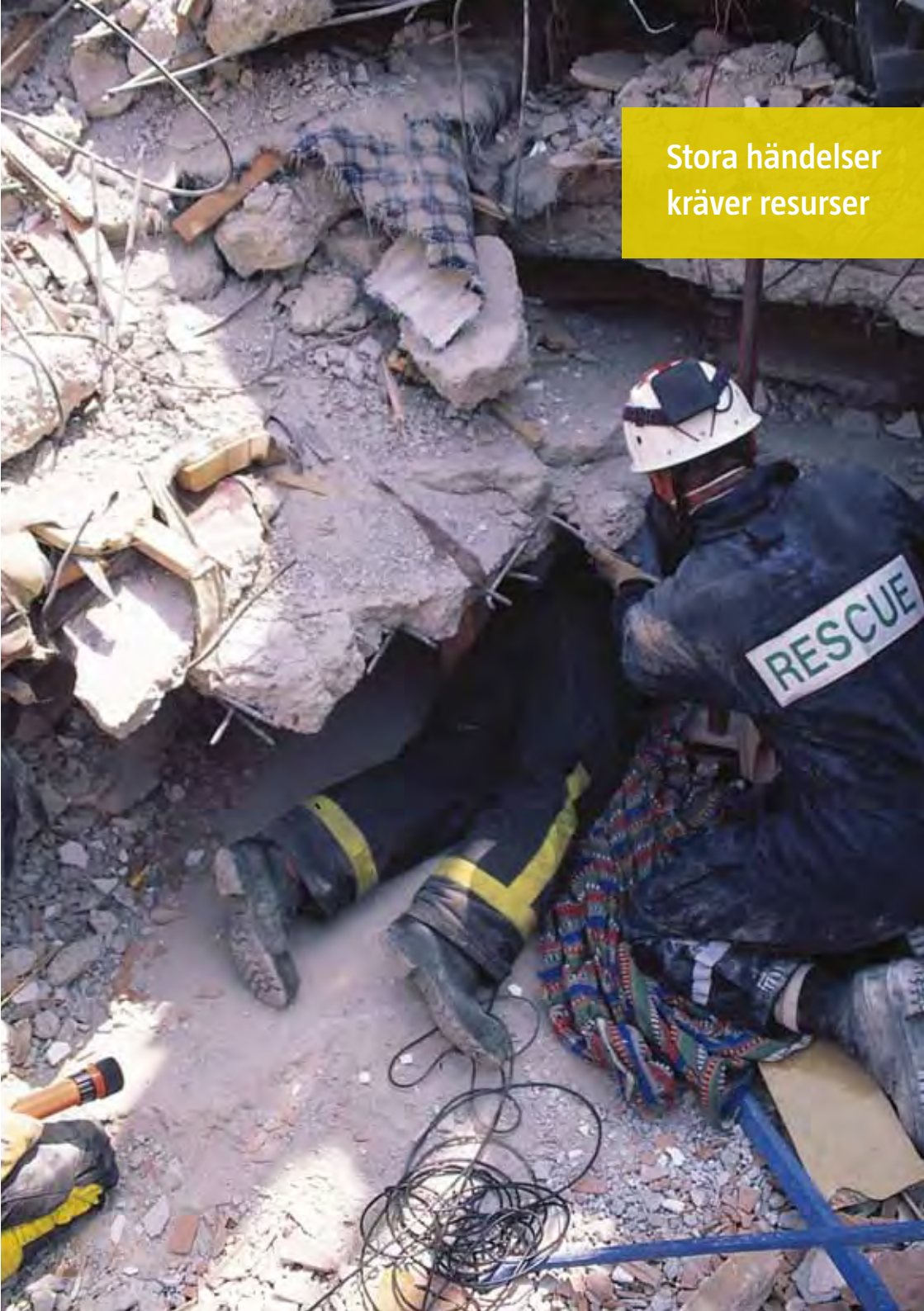
MSB:s insatser inom området syftar, bland annat, till att stärka katastrofhanteringsförmåga genom beredskapsplanering, risk- och sårbarhetsanalys, utveckling av policys och katastrofhanteringsstrukturer, utveckling av strategier för katastrofhantering, att stärka sök- och räddningskapacitet, samt att stödja med katastrofavsfallshantering.

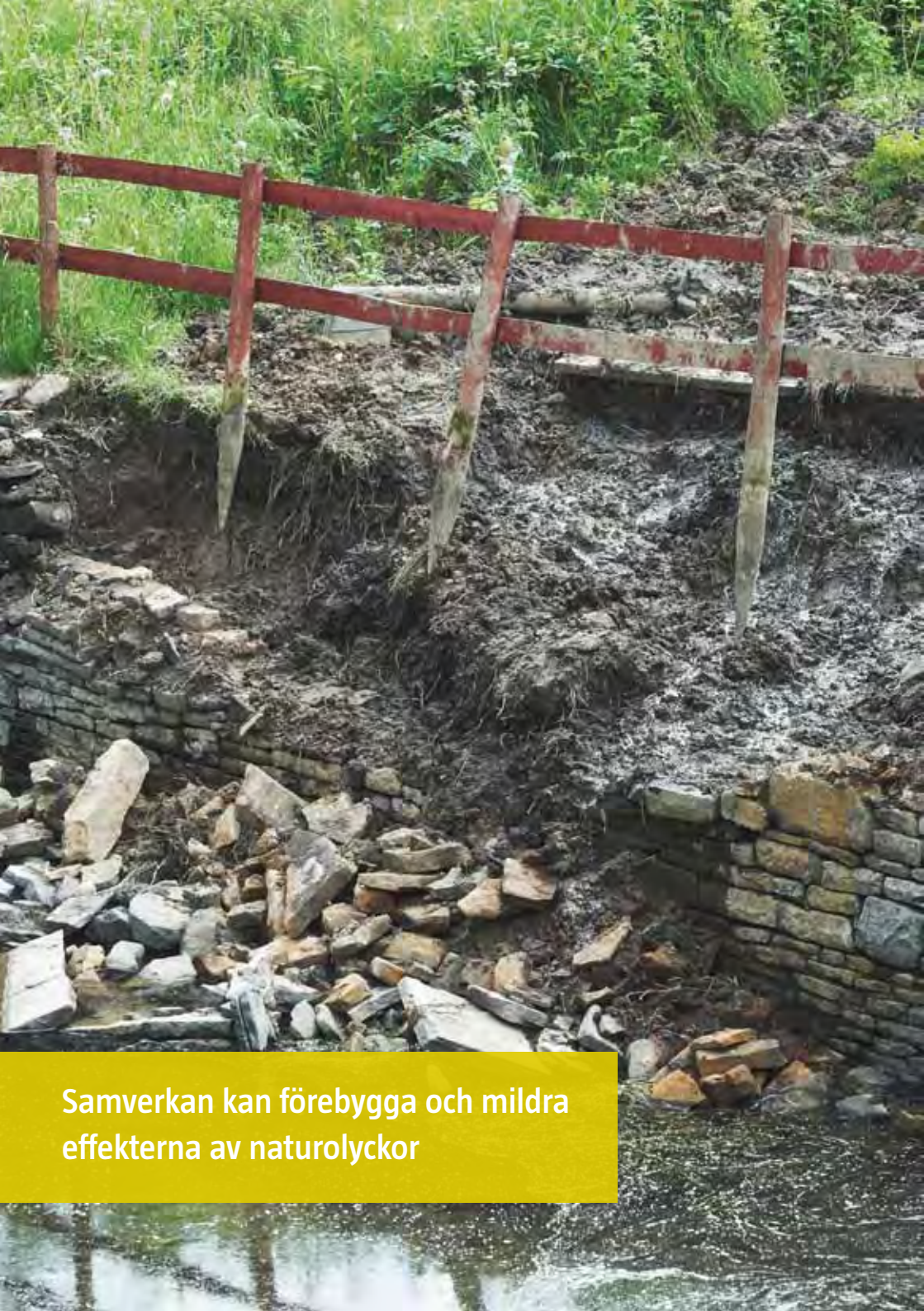
De katastrofriskreducerande insatserna sker på flera sätt, dels genom långsiktiga kapacitetsutvecklingsinsatser som syftar till att stärka nationell och lokal förmåga att hantera katastrofer, och dels genom tidig återuppbyggnad där fokus ligger på återuppbyggnad av hållbar infrastruktur och byggnader för att undvika framtida katastrofer.

Observatörsverksamhet

I samband med stora och särskilt intressanta olyckor genomför MSB observatörsinsatser, både internationellt och nationellt, för att lära av såväl det förebyggande, det förberedande som det operativa arbetet. Dessa insatser dokumenteras och förs in i myndighetens databas Integrerat beslutsstöd för skydd mot olyckor, RIB, för att kunna förmedlas som beslutsstöd vid insats.

Stora händelser
kräver resurser





Samverkan kan förebygga och mildra effekterna av naturolyckor

Nationell verksamhet

Samverkan

För att utbyta erfarenheter och utveckla hanteringen av naturolyckor och katastrofer har MSB ett nära samarbete med andra aktörer nationellt och internationellt. Bland annat genom deltagande i ett antal delegationer, nätverk, expert- och samverkansgrupper.

MSB har också en roll att samordna samhällets aktörer vid behov så att resurser, information till allmänheten, lägesbild till regeringen, samordnas.

Nationell plattform för arbete med naturolyckor

I Sverige har 17 myndigheter och organisationer etablerat en nationell plattform för arbete med naturolyckor. Det är MSB som har regeringens uppdrag att vara kontaktpunkt för arbetet och samordna det nationella arbetet via den svenska plattformen.

Plattformen ska verka för att förebygga och mildra effekterna av naturolyckor i linje med Sveriges åtaganden enligt Hyogodeklarationen och Hyogo Framework for Action.

Förebyggande

Översiktlig stabilitets- och översvämningskartering

MSB har regeringens uppdrag att stödja kommuner och länsstyrelser med översiktliga karteringar som ska utgöra ett stöd i kommunens riskinventering och riskhantering.

De översiktliga stabilitetskarteringarna gäller bebyggda områden där det finns förutsättningar för jordrörelser i marken. Avsikten är att kommunen själv ska gå vidare efter karteringen och utföra detaljerade utredningar och eventuellt förebyggande åtgärder i de utpekade områdena.

De översiktliga översvämningsskarteringarna visar områden utmed vattendragen som hotas av översvämning när vattenflödet uppnår vissa nivåer. Kartorna visar utbredningsområdena för 100-årsflödet och det beräknade högsta flödet för respektive vattendrag.

Den digitala modellen för vattendraget kan också användas under en pågående översvämning. Den kalibreras efter de aktuella förhållandena och nya uppgifter om vattennivåer lämnas till berörda kommuner och länsstyrelser.

Statsbidrag för förebyggande åtgärder mot naturolyckor i befintlig bebyggelse

För bebyggda områden, där risken för naturolyckor är särskilt stor, har staten för närvarande avsatt 43 miljoner kronor per år till förebyggande åtgärder. Kommuner som utfört eller ska utföra förebyggande åtgärder kan söka bidrag från detta anslag bland annat för att anpassa sig till de effekter som följer av ett förändrat klimat.

Översvämningförebyggande åtgärder kan vara skydd i form av vallar, pumpanläggningar eller avstängningsanordningar på VA-nätet.

Ras- och skredförebyggande åtgärder kan vara avschaktningar, tryckbankar, erosionsskydd, dräneringsåtgärder eller förstärkning av jorden med kalkcementpelare m.m.

I vissa fall kan den enda ekonomiskt försvarbara metoden att förebygga en olycka vara att ta bort det hotade objektet, det vill säga att lösa in och riva en byggnad.

Information om statsbidraget och ansökningsblankett finns att hämta på www.msb.se.



Viktigt att planera
långsiktigt och hållbart



Bad
Värme

Butik
Badrum
Värme
Installation
Service

HÖGANÄS
KÄLLECENTER

KAKEL
&
KLINKER

B
U
T
I
K

HÖGANÄS
KÄLLECENTER

Framtiden går
att påverka

Översvämningdirektivet

MSB har till uppgift att ansvara för att EU:s översvämningdirektiv, via översvämningförordningen, införs i Sverige och ansvarar för den nationella tillämpningen. Syftet är att minska de negativa konsekvenserna på människors hälsa, miljö, kulturarv och ekonomisk verksamhet till följd av översvämningar.

MSB deltar även tillsammans med övriga medlemsstater i det genomförandearbete av direktivet som bedrivs inom EU.

Rapportering av höga flöden

MSB följer alltid vårflodens utveckling över landet genom att inhämta uppgifter om flödessituationen från respektive länsstyrelse. Informationen sammanställs och rapporteras veckovis till Forsvarsdepartementet. Man får då tidigt kunskap om behov av översvämningmateriel och andra resurser.

MSB följer även utveckling av höga flöden vid andra årstider.

Älvgrupper

MSB intierar att älvgrupper bildas i landet. Grupperna utgör ett forum för samarbete och samordning av intressenter inom älvens avrinningsområde. Samarbetet ger ökade kunskaper om berörda parter ansvar, funktion och kapacitet. Länsstyrelsen är sammankallande.

Anpassning till ett förändrat klimat

Klimatanpassningsåtgärder kommer att behövas inom de flesta delar av samhället. Det kan exempelvis innebära att nya riktlinjer införs eller att konkreta åtgärder vidtas för att skydda befintlig och framtida bebyggelse inför nya risker. MSB deltar också i en myndighetssamverkan med en klimatanpassningsportal. På www.klimatanpassning.se finns information och stöd för de i en kommun eller på en länsstyrelse som arbetar med att anpassa samhället till ett förändrat klimat.

Skogsbrand och vegetationsbrand

Risken för skogs- och vegetationsbrand varierar regionalt i Sverige. Vissa delar av landet drabbas värre av torka än andra, samtidigt som skillnader i vegetationen gör att bränder som startar beter sig på olika sätt.

På MSB:s webbplats finns ett prognosverktyg för skogsbränder, ”Brandrisk skog och mark”. Den används av räddningstjänster och länsstyrelser för att bedöma risken för vegetationsbränder. Där kan man se gräsbrands- och skogsbrandsrisken i Sverige. Två olika brandriskmodeller för skogsbrand redovisas, en modell för antändningsrisk och en för spridningsrisk.

För att bränder i skog och mark ska kunna upptäckas tidigt, genomförs övervakning med flyg, när det råder hög risk för brand. Skogsbrandsflygningen administreras av respektive länsstyrelse och får ekonomisk ersättning av MSB.

Beredskap och stöd vid insatser

Förstärkningsresurser

Ansvaret för att genomföra räddningsinsatser är kommunalt. Vid en stor händelse där inte kommunens egna resurser räcker till, ska de i första hand samarbeta inom sin region för att lösa situationen. Räcker materielen ändå inte till kan staten via MSB bistå med vissa förstärkningsresurser. Även experter inom vissa områden finns att tillgå. Förstärkningsresurser finns främst för att kunna stödja kommunerna vid översvämningar, skogsbrand eller elbortfall orsakad av storm.

Stöd till räddningstjänst

MSB:s Tjänsteman i beredskap, TIB, är kontaktvägen in i myndighetens organisation för stöd och materiel. TIB nås dygnet runt via telefon 054-150 150 och har kunskap om

A photograph of a forest fire. A large, tall tree in the center is being consumed by bright orange and yellow flames. The fire is spreading upwards and outwards, with thick smoke rising from the base. Other trees in the background are partially obscured by the smoke and fire. The sky is a pale, hazy blue.

Kunskap, innovationer och utbildning
förbättrar säkerheten

MSB:s resurser och hur man kan få tillgång till dessa. Man har även kontakt med andra myndigheter och departement som kan beröras av en hjälpinsats från staten.

Efter insats

Ersättning för räddningstjänstkostnader

En kommun som har haft betydande kostnader för en räddningsinsats har rätt till ersättning från staten för den del av kostnaden som överstiger kommunens självrisk. Syftet med ersättningen är att skydda kommunerna från sådana kostnader som kan bli följden av stora och långvariga räddningsinsatser. Rätten till ersättning är kopplat till begreppet räddningstjänst som finns definierat i 1 kap. 2 § lagen (2003:778) om skydd mot olyckor.

Naturolycksdatabas

Naturolycksdatabasen har sammanställd information om inträffade naturolyckor i Sverige för att lära av tidigare inträffade händelser. Den drivs av MSB, men är beroende av andra myndigheters rapporter om händelser. Databasen ger kommuner och andra myndigheter eller organisationer hjälp och stöd vid fysisk planering samt planering för effektiva räddningsinsatser.
<http://ndb.msb.se>

Kunskaps- och kompetensutveckling

Forskning och utveckling

I MSB:s arbete för ett säkrare samhälle spelar kunskapsutveckling en viktig roll. Det viktigaste sättet att få till kunskapsutveckling är genom forskning och utvecklingsverksamhet. Det är också en viktig uppgift att sprida resultaten så att de säkert når fram till rätt målgrupper.

Den forskning och utveckling som MSB finansierar inom naturolycksområdet ska bland annat bidra till bättre före-



byggande åtgärder och stöd till räddningstjänst och kris-
hantering.

Utbildning och information

Alla aktörer i samhället har ett ansvar vid olyckor och kriser och ska därför ha en god förmåga att kunna begränsa och hantera konsekvenserna när en händelse inträffar. MSB har uppdraget att ge det stöd och den utbildning som krävs för att tillgodose kompetensen hos berörda aktörer. För den kommunala räddningstjänstens personal ingår kunskap om naturolyckor i den grund- och vidareutbildning som bedrivs.

MSB erbjuder utbildning i Revinge, på Sandö samt genom externa leverantörer även på andra platser i landet. Information och utbildning inom naturolycksområdet ges också till myndigheter och näringsliv.

Tjugofyra7 är MSB:s tidning som finns i tryckt form och på webben. Tidningen bevakar utvecklingen inom myndighetens ansvarsområden.

Myndigheten för samhällsskydd och beredskap (MSB)
651 81 Karlstad Tfn 0771-240 240 www.msb.se
Publ.nr MSB 0176-10