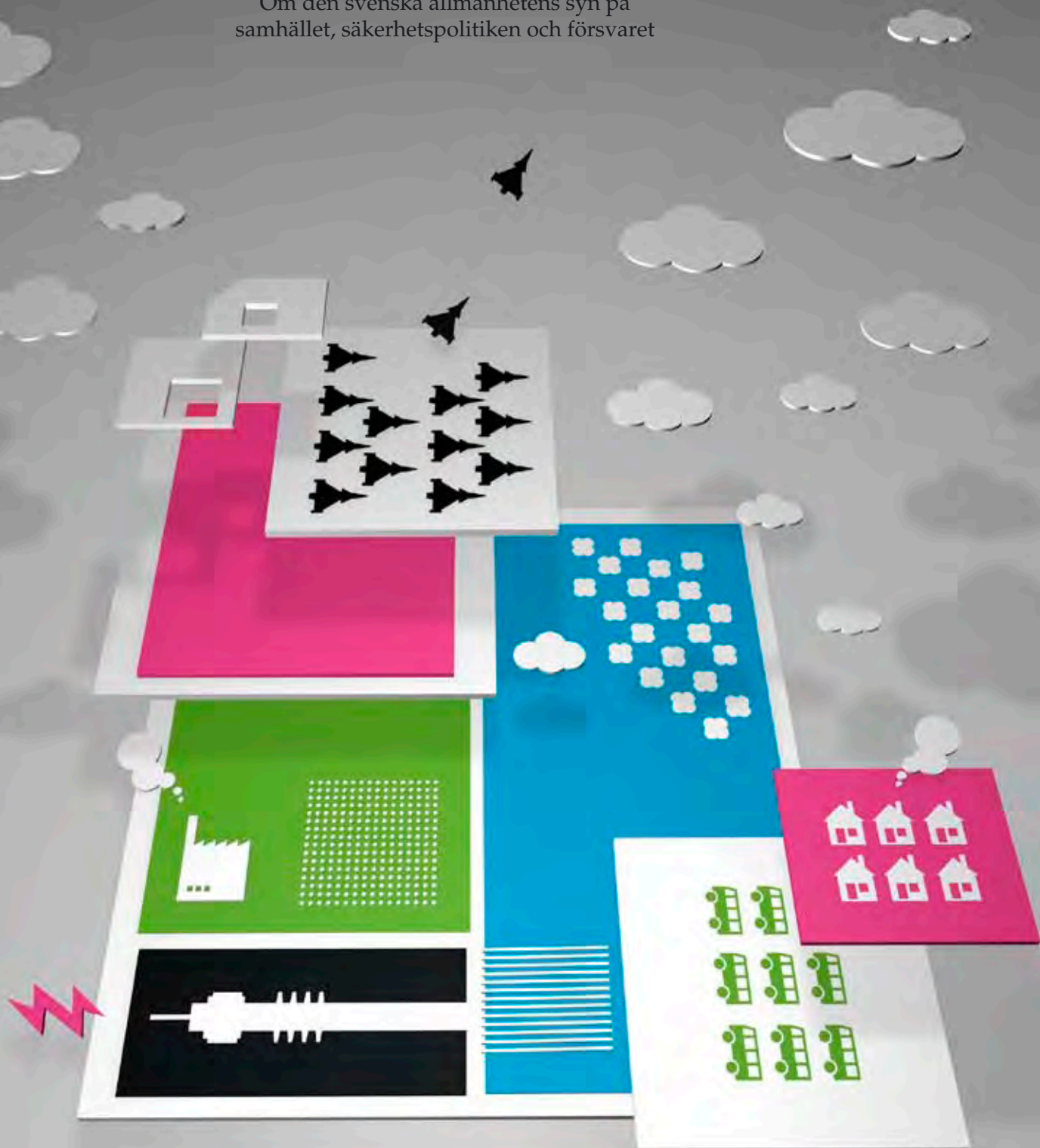


Opinion 2007

Tabellversion

Om den svenska allmänhetens syn på
samhället, säkerhetspolitiken och försvaret



Opinion 2007

Tabellversion

Om den svenska allmänhetens syn på
samhället, säkerhetspolitiken och försvaret

Sammanställt av

Göran Stütz

SPFs skriftserie

- 2007:1 Mediernas beredskapsråd Årsbok 2007
- 2006:4 Opinion 2006
- 2006:3 Detta är medieberedskap – ett porträtt av Mediernas beredskapsråd
- 2006:2 Flodvågen – det andra halvåret med bilagedel.
- 2006:1 Digitaliseringen av tv-mediet – utifrån ett medieberedskapsperspektiv (Nätpublikation, PDF-fil)¹
- 2005:4 Opinion 2005 (Nätpublikation, PDF-fil)
- 2005:3 Mediers beredskap. Informationsoperationer och mediers sårbarhet
- 2005:2 Medieföretagens syn på hot, risker och sårbarheter – en kartläggning
- 2005:1 Minoritetsmedier i Sverige – katalog
- 2005:1 Minoritetsmedier och minoritetsmediepolitik i Sverige – en kartläggning
- 2004:1 Massmediernas elberoende. Elavbrottet den 23 september
2003

¹Till projektet hör ett nyhetsbrev som innehåller information om digitaliseringen av marksänd TV – utifrån ett medieberedskapsperspektiv. Anmälan till nyhetsbrevet görs på SPFs webbsida: www.psyccdef.se.

För tidigare publikationer se SPFs webbsida.

Utgiven av Styrelsen för psykologiskt försvar
SPFs skriftserie 2007:2
ISSN 1401-2357
ISBN 91-87260-03-4
Layout och omslag: Mattias Svenlin
Tryckt av Edita Norstedts Tryckeri AB
Stockholm, december 2007

Innehållsförteckning

Inledning.	5
Inställning till skilda internationella förhållanden.	6
Inställning i skilda säkerhetspolitiska frågor	35
Inställning i andra frågor kring försvar och beredskap.	53
Inställning till väpnat motstånd vid angrepp	85
Inställning till det Svenska samhället.	91
Studiens uppläggning och genomförande.	121
Frågeformulär.	125

Inledning

Här redovisas resultaten i undersökningen Opinion 2007. Den studien är den senaste i den serie opinionsmätningar som det psykologiska försvaret publicerat i Sverige under mer än ett halvt sekel. Här återges materialet enbart i tabellform i den ordning som anges i tabellförteckningen. Resultat i 2007-års studie jämförs också med tidigare studier. Olika frågeversioner olika år framgår då i anslutning till respektive tabell. Huvudsakligen redovisas svarsfördelningar erhållna under 1990-talet och framåt. För mer fullständiga tidsserier hänvisas till SPFs äldre skrifter avseende opinionsstudier. Många av dessa – och andra studier initierade och genomförda av det psykologiska försvaret – kan hämtas i pdf-format på myndighetens hemsidor med adressen www.psyodef.se/publikationer.

Procenttalen som redovisas i tabellerna är beräknade horisontellt och läses på sätt som följer. Vi ser t ex vad gäller oro för den aktuella politiska situationen i världen (tabell 1) att bland kvinnorna känner nästan två tredjedelar (12 + 50 %) "stor" oro medan motsvarande andel bland männen är 50 %. Andelen som inte besvarat frågan är liten och ungefär lika stor i de två grupperna. I tabellerna korsas inte bara uppfattningar i olika frågor mot traditionella bakgrundsvariabler utan ibland också mot uppfattningar och inställningar i andra frågor på det försvars- och säkerhetspolitiska området. Därvid utgår inte sällan kategorin "utan åsikt".

Uppgift om undersökningens uppläggning och genomförande samt de befolkningskategorier de tillfrågade indelats i fås mot slutet i ett speciellt avsnitt. Så också uppgift om osäkerhetsmarginaler i skattningar. Sist framgår det enkätformulär som tillsänts de svarande.

2007-års opinionsstudie presenteras också som en tryckt publikation. I den versionen kommenteras resultaten och åskådliggörs i grafiska figurer. Den skriften kan beställas från Styrelsen för psykologiskt försvar (SPF) eller hämtas som pdf från myndighetens webbsidor.

**Inställning till skilda
internationella förhållanden**

Tabell 1

Oro för den politiska situationen i världen.

I vilken utsträckning känner du oro för den aktuella politiska situationen i världen?

Är din oro...

ÅR 2007	MYCKET STOR	GANSKA STOR	GANSKA LITEN	MYCKET LITEN	ÄR INTE ALLS OROAD	EJ SVAR
SAMTLIGA	10	46	35	4	3	2
KÖN						
MAN	8	42	40	5	4	1
KVINNA	12	50	30	3	2	2
ÅLDER						
18-24	7	38	39	5	8	4
25-29	13	46	31	5	5	0
30-39	9	47	35	5	2	1
40-49	8	49	35	5	2	1
50-64	11	48	34	2	2	2
65-70	15	40	38	2	4	1
71-74	11	50	30	3	5	1
UTBILDNING						
LÅG	14	44	32	2	7	1
MEDEL	6	45	40	4	3	2
HÖG	12	48	33	5	2	1
BOSTADSORT						
STORSTAD	11	46	35	4	2	2
ANNAN STOR ORT	10	46	36	4	3	1
MELLANSTOR ORT	8	46	36	4	5	1
MINDRE ORT/GLESBYGD	10	49	31	3	6	2
POLITISK SYMPATI						
C	10	44	37	7	2	0
FP LIB	4	46	45	4	0	0
KD	0	72	21	0	7	0
M	7	43	43	4	2	1
MP	10	59	25	6	0	0
S	13	46	36	2	3	1
V	17	47	33	0	2	0
INSTÄLLNING TILL EU-MEDLEMSKAPET						
FÖR	9	48	36	3	2	1
MOT	13	45	35	4	2	0
INGEN ÅSIKT	8	42	29	6	10	5
SATSNINGAR PÅ FÖRMÅGA TILL INTERNATIONELLA INSATSER						
PÅVERKAR POSITIVT	8	49	36	4	3	0
PÅVERKAR NEGATIVT	16	46	34	3	1	0
SAKNAR BETYDELSE	10	42	40	5	2	0
INGEN ÅSIKT	6	48	34	4	6	1

Horisontell procent.

Tabell 2

Oro för den politiska situationen i världen åren 1980, 1985, 1990 och 1995-2007.

I vilken utsträckning känner du/Du oro för den aktuella politiska situationen i världen? Är din/Din oro... (2005-2007)

I vilken utsträckning känner Du oro för den nuvarande politiska situationen i världen? Är Din oro... (1980-2004)

	MYCKET STOR	GANSKA STOR	GANSKA LITEN	MYCKET LITEN	INGEN ALLS	EJ SVAR
1980	16	52	23	7	-	3
1985	20	50	20	5	-	4
1990	11	51	25	6	5	3
1995	8	45	35	6	4	2
1996	6	38	44	7	5	1
1997	5	29	44	11	8	2
1998	7	43	36	7	4	2
1999	9	37	35	9	7	3
2000	4	33	38	14	10	3
2001	16	39	34	6	3	2
2002	7	42	40	6	4	2
2003	7	40	39	6	3	5
2004	11	43	35	4	1	5
2005	7	39	41	6	2	5
ÅR	MYCKET STOR	GANSKA STOR	GANSKA LITEN	MYCKET LITEN	ÄR INTE ALLS OROAD	EJ SVAR
2006	11	46	33	6	3	2
2007	10	46	35	4	3	2

Horisontell procent.

För mellanliggande år se Opinion 2002. När det gäller jämförelser mellan studier olika år baseras fram till och med 1991 opinionsundersökningarna på besöksintervjuer. Mellan 1992 och 2002 ligger telefonintervjuer till grund för studierna. Sedan 2003 är det svar i postenkäter som utgör grunddata.

Tabell 3

Oro för den politiska situationen i världen.

Andelen som känner oro respektive som inte gör det åren 2001-2007.

ÅR	MYCKET STOR/GANSKA STOR							MYCKET LITEN/INGEN ALLS - ÅR INTE ALLS OROAD						
	2001	2002	2003	2004	2005	2006	2007	2001	2002	2003	2004	2005	2006	2007
SAMTLIGA	55	49	47	54	46	57	56	9	10	9	5	8	9	7
KÖN														
MAN	46	42	41	47	39	51	50	11	13	11	8	12	8	9
KVINNA	67	56	55	61	52	62	62	7	5	7	4	5	9	5
ÅLDER														
18-24	47	39	37	56	43	45	45	8	18	16	10	14	18	13
25-29	59	46	52	57	51	47	59	12	9	10	6	8	10	10
30-39	48	46	42	55	40	55	56	8	8	7	6	10	11	7
40-49	63	49	52	52	44	52	57	8	5	7	3	6	9	7
50-64	55	52	48	52	49	59	59	10	8	11	7	8	7	4
65-70	54	54	50	57	45	73	55	10	9	7	6	7	6	6
71-74	69	56	58	58	47	67	61	8	20	4	5	10	6	8
UTBILDNING														
LÅG	53	46	47	49	45	66	58	14	15	10	8	7	7	9
MEDEL	56	43	45	49	44	55	51	8	11	12	5	7	8	7
HÖG	57	45	50	61	48	54	60	7	6	6	5	10	10	7
BOSTADSORT														
STORSTAD	61	52	56	60	47	58	57	6	8	8	6	9	8	6
ANNAN STOR ORT	44	55	46	55	49	57	56	14	11	10	4	9	8	7
MELLANSTOR ORT	62	45	49	57	47	57	54	9	2	11	6	6	13	9
MINDRE ORT/ GLESBYGD	51	47	41	49	43	51	59	11	14	9	7	10	8	9
POLITISK SYMPATI														
C	36	49	49	58	36	62	54	16	13	6	5	6	4	9
FP LIB	50	49	51	55	50	63	51	5	4	6	6	5	7	4
KD	62	46	57	68	57	65	72	12	5	7	8	7	2	7
M	53	43	41	47	44	53	50	13	11	9	7	10	10	6
MP	56	56	47	59	73	69	69	8	3	5	5	3	6	6
S	73	73	49	53	44	58	59	8	12	10	6	7	6	5
V	53	53	54	64	40	64	64	0	1	9	8	6	4	2
INSTÄLLNING TILL EU-MEDLEMSKAPET														
FÖR				49	44	55	57				7	8	7	5
MOT				61	50	63	58				4	8	9	6
INGEN ÅSIKT				49	41	47	50				7	11	20	16

Procent.

För åren 1989-1992 se Opinion 92. För åren 1993-1999 se Opinion 99. För åren 1994-2000 se Opinion 2000.

Tabell 4

Upplevd risk för storkrig i Europa.

Hur stora tror du riskerna är för att det som händer i världen idag kan leda till militära konflikter (krig) i stora delar av Europa? Tror du att riskerna är...

	MYCKET STORA	GANSKA STORA	GANSKA SMÅ	MYCKET SMÅ	INGA ALLS	INGEN ÅSIKT
SAMTLIGA	3	14	47	25	5	6
KÖN						
MAN	2	11	45	31	6	4
KVINNA	4	18	49	18	3	8
ÅLDER						
18-24	2	17	37	29	5	10
25-29	8	9	54	22	3	4
30-39	2	11	54	21	6	6
40-49	1	14	43	32	6	4
50-64	3	16	48	23	5	6
65-70	5	14	51	24	1	5
71-74	6	22	42	16	4	11
UTBILDNING						
LÅG	9	19	44	19	3	7
MEDEL	2	18	47	21	6	6
HÖG	2	10	50	28	5	4
BOSTADSORT						
STORSTAD	4	14	43	26	6	8
ANNAN STOR ORT	3	14	51	25	4	3
MELLANSTOR ORT	2	16	46	24	5	7
MINDRE ORT/GLESBYGD	1	14	53	21	3	8
POLITISK SYMPATI						
C	2	3	52	39	3	2
FP LIB	1	11	45	38	4	2
KD	4	23	47	19	2	4
M	1	10	44	35	9	2
MP	2	15	57	21	5	1
S	2	17	52	19	4	6
V	2	15	61	15	7	0
INSTÄLLNING TILL EU-MEDLEMSKAPET						
FÖR	1	11	49	29	6	3
MOT	6	18	50	19	3	5
INGEN ÅSIKT	4	21	35	15	6	19
SATSNINGAR PÅ FÖRMÅGA TILL INTERNATIONELLA INSATSER						
PÅVERKAR POSITIVT	2	14	51	25	6	1
PÅVERKAR NEGATIVT	4	18	49	24	3	2
SAKNAR BETYDELSE	2	8	46	35	7	2
INGEN ÅSIKT	2	16	46	20	4	13

Horisontell procent.

Tabell 5

Upplevd risk för storkrig i Europa åren 1965, 1987, 1991, 1994-1995 och 1997-2007.

Hur stora tror du/Du riskerna är för att det som händer i världen idag kan leda till militära konflikter (krig) i stora delar av Europa? (2005-2007)

Hur stora tror Du riskerna är för att det som händer i världen idag kan leda till ett krig i stora delar av Europa? (1995, 1997-2004)

Hur stora tror Du riskerna är för att det som händer i världen idag skall leda till ett krig i stora delar av Europa? (1992-1994)

Hur stora tror Du riskerna är för att det som händer i världen idag skall leda till ett storkrig i Europa? (1991)

Hur stora tror Du riskerna är för att oroligheterna i världen idag, inom en tioårsperiod, skall vidgas till en militär konflikt i vilken stora delar av Europa dras in? (1987-1990)

Hur stora tror Du riskerna är för att oroligheterna i världen idag skall vidgas till en storkonflikt i vilken Europa dras in? (1965-1985, 1991 jan)

	MYCKET STORA	GANSKA STORA	GANSKA SMÅ	MYCKET SMÅ	INGA ALLS	SAKNAR UPPFATTNING
1965	47		49		-	5
1987	3	27	42	17	5	7
1991	2	14	48	27	6	3
1994	2	21	57	15	2	2
1995	5	34	47	10	2	2
1997	2	20	47	22	5	3
1998	4	28	47	16	2	3
1999	5	28	46	16	3	3
2000	3	20	49	20	5	3
2001	8	27	46	14	3	1
2002	3	23	50	17	4	4
2003	3	15	47	26	6	5
2004	4	19	54	17	3	4
2005	3	13	51	25	5	3
ÅR	MYCKET STORA	GANSKA STORA	GANSKA SMÅ	MYCKET SMÅ	INGA ALLS	INGEN ÅSIKT
2006	3	16	48	25	5	4
2007	3	14	47	25	5	6

Horisontell procent.

För mellanliggande år se Opinion 2002.

Tabell 6

Upplevd risk för storkrig i Europa. Andelen som upplever riskerna som stora respektive som mycket små eller som inga alls åren 2002-2007. Notera frågeformuleringar skilda år.

	MYCKET STORA/GANSKA STORA						MYCKET SMÅ/INGA ALLS					
	2002	2003	2004	2005	2006	2007	2002	2003	2004	2005	2006	2007
SAMTLIGA	28	18	23	16	19	17	21	32	20	30	30	30
KÖN												
MAN	19	13	17	12	13	13	31	38	28	41	39	37
KVINNA	33	22	28	20	23	22	11	24	11	19	21	21
ÅLDER												
18-24	26	21	26	21	20	19	26	33	18	30	31	34
25-29	25	21	23	13	15	17	22	40	14	32	42	25
30-39	30	14	20	13	13	13	23	31	25	42	39	27
40-49	22	18	22	15	18	15	19	35	21	28	31	38
50-64	22	17	21	18	18	19	18	30	23	27	27	28
65-70	33	16	22	16	24	19	21	27	17	28	18	25
71-74	38	21	29	20	28	28	20	27	13	16	14	20
UTBILDNING												
LÅG	27	23	27	19	23	28	20	28	13	22	21	22
MELLAN	28	16	22	20	23	20	21	29	19	28	26	27
HÖG	25	16	20	11	13	12	22	35	23	38	37	33
BOSTADSORT												
STORSTAD	27	19	21	13	16	18	22	33	23	38	34	32
ANNAN STOR ORT	31	20	22	16	20	17	18	32	22	32	29	29
MELLANSTOR ORT	22	18	23	15	19	18	23	29	21	29	25	29
MINDRE ORT/ GLESBYGD	26	15	23	18	20	15	20	32	16	26	25	24
POLITISK SYMPATI												
C	14	19	24	17	6	5	33	21	27	25	28	42
FP LIB	31	12	15	13	22	12	18	31	27	45	33	42
KD	39	34	28	26	24	27	17	25	12	13	40	22
M	20	11	16	14	13	11	33	34	27	34	35	44
MP	26	18	26	11	15	17	34	42	22	32	38	26
S	22	12	19	13	20	19	21	40	20	30	28	23
V	34	19	28	9	11	17	16	23	17	23	28	22
INSTÄLLNING TILL EU-MEDLEMSKAPET												
FÖR			5	10	14	12			29	38	36	35
MOT			30	20	25	24			11	25	21	22
INGEN ÅSIKT			26	24	20	25			11	21	21	21

Procent.

För åren 1989-1992 se Opinion 92. För åren 1992-1998 se Opinion 98. För åren 1998-2003 se Opinion 2003.

Tabell 7

Uppfattning om den framtida militära situationen i Sveriges närhet.

Tror du att den militära hotsituationen i vår närhet har förändrats om tio år? Tror du att det för vår del då ...

	HAR BLIVIT OTRYGGARE ÄN IDAG	HAR BLIVIT TRYGGARE ÄN IDAG	ÄR OFÖRÄNDRAD MOT IDAG	INGEN ÅSIKT
SAMTLIGA	41	6	40	14
KÖN				
MAN	38	8	44	10
KVINNA	44	3	35	17
ÅLDER				
18-24	34	6	42	18
25-29	45	4	37	14
30-39	45	7	35	12
40-49	40	7	43	10
50-64	41	6	37	15
65-70	40	4	44	12
71-74	38	0	46	16
UTBILDNING				
LÅG	38	5	41	17
MEDEL	41	4	42	13
HÖG	42	8	38	12
BOSTADSORT				
STORSTAD	39	8	38	16
ANNAN STOR ORT	41	5	42	12
MELLANSTOR ORT	46	3	37	14
MINDRE ORT/GLESBYGD	37	9	41	13
POLITISK SYMPATI				
C	27	7	50	17
FP LIB	42	8	47	3
KD	64	10	10	16
M	39	8	47	5
MP	36	5	49	9
S	41	6	37	15
V	46	3	50	1
INSTÄLLNING TILL EU-MEDLEMSKAPET				
FÖR	37	8	43	12
MOT	50	4	37	8
INGEN ÅSIKT	32	3	29	36

Horisontell procent.
forts

tabell 7 forts

	HAR BLIVIT OTRYGGARE ÄN IDAG	HAR BLIVIT TRYGGARE ÄN IDAG	ÄR OFÖRÄNDRAD MOT IDAG	INGEN ÅSIKT
SAMTLIGA	41	6	40	14
SATSNINGAR PÅ FÖRMÅGA TILL INTERNATIONELLA INSATSER				
PÅVERKAR POSITIVT	35	9	48	8
PÅVERKAR NEGATIVT	56	7	31	6
SAKNAR BETYDELSE	41	2	53	5
INSTÄLLNING TILL SATENS UTGIFTER FÖR DET MILITÄRA FÖRSVARET				
BÖR ÖKAS	39	5	40	17
BÖR HÅLLAS OFÖRÄNDRADE	42	7	39	11
BÖR MINSKAS	41	6	37	15

Horisontell procent.

Tabell 8

Uppfattning om den framtida militära situationen i Sveriges närhet åren 1986, 1991, 1992, 1995 och 1997-2007.

Tror du att den militära hotsituationen i vår närhet har förändrats om tio år? Tror du att det för vår del då ... (2006-2007)

Det anses allmänt att det idag inte föreligger någon militär hotbild mot Sverige. Tror Du att den militära situationen i vår närhet har förändrats om tio år? Tror Du att den för vår del ... (2005)

Om Du tänker tio år framåt i tiden – tror Du att den militära situationen i vår närhet kommer att vara mer hotfull för oss, mindre hotfull eller ungefär som den ser ut idag? (1999-2004)

Om Du tänker tio år framåt i tiden – tror Du att den militära situationen i vår närhet kommer att vara mer hotfull för oss, mindre hotfull eller ungefär densamma som idag? (1998)

Om Du tänker på Sverige tio år framåt i tiden – tror Du att den militära situationen i vår närhet kommer att vara mer hotfull för oss, mindre hotfull eller ungefär densamma som idag? (1997)

Om Du tänker på Sverige några år framåt i tiden – tror Du att den militära situationen i vår närhet kommer att vara mer hotfull för oss, mindre hotfull eller ungefär densamma som idag? (1992 sept-1995)

Om du tänker på Sverige några år framåt i tiden – tror Du att den militära situationen i vår närhet kommer att vara mer hotfull för oss, mindre hotfull eller ungefär lika hotfull jämfört med idag? (1991, 1992 feb, maj)

Om Du tänker på Sverige en tio-femton år framåt i tiden – tror Du att den militära situationen i vår närhet kommer att vara mer hotfull för oss, mindre hotfull eller ungefär lika hotfull jämfört med idag? (1986, 1989-1990)

	MER HOTFULL	MINDRE HOTFULL	UNGEFÄR LIKA HOTFULL/DENSAMMA SOM DEN SER UT IDAG	SAKNAR UPPFATTNING
1986	28	7	56	9
1991	10	27	57	5
1992 SEPT	14	14	71	0
1995	21	8	67	4
1997	11	15	68	5
1998	14	13	65	7
1999	18	12	67	3
2000	16	16	64	4
2001	14	10	74	2
2002	11	11	73	6
2003	14	9	69	9
2004	20	9	65	7
ÅR	HAR BLIVIT OTRYGGARE ÄN IDAG	HAR BLIVIT TRYGGARE ÄN IDAG	ÄR OFÖRÄNDRAD MOT IDAG	INGEN ÅSIKT
2005	33	8	46	13
2006	42	8	38	13
2007	41	6	40	14

Horisontell procent.

För mellanliggande år se Opinion 2002.

Tabell 9

Andelen som tror att den militära situationen i Sveriges närhet kommer att bli mer hotfull framöver åren 1998-2004/blivit otryggare för vår del 2005-2007.

Notera frågeformuleringar skilda år.

	1998	1999	2000	2001	2002	2003	2004	2005	2006	2007
SAMTLIGA	14	18	16	14	11	14	20	33	42	41
KÖN										
MAN	13	14	15	10	8	14	16	28	36	38
KVINNA	15	22	18	18	14	14	23	38	47	44
ÅLDER										
18-24	11	11	12	11	10	21	26	37	43	34
25-29	8	21	17	13	13	16	21	29	45	45
30-39	16	15	16	12	12	13	20	29	42	45
40-49	15	22	15	14	7	14	22	37	39	40
50-64	18	20	19	14	15	13	19	32	44	41
65-70	9	17	14	12	6	9	9	33	35	40
71-74	13	16	16	25	5	14	16	40	43	38
UTBILDNING										
LÅG	12	16	16	14	13	15	16	30	39	38
MEDEL	18	21	20	17	10	12	23	35	43	41
HÖG	13	18	13	10	10	15	18	33	42	42
BOSTADSORT										
STORSTAD	10	18	19	15	8	14	19	33	38	39
ANNAN STOR ORT	15	19	15	8	13	14	16	36	42	41
MEDELSTOR ORT	16	19	16	19	9	17	20	32	46	46
MINDRE ORT/ GLESBYGD	15	18	15	11	13	12	21	33	49	37
POLITISK SYMPATI										
C	7	21	28	6	7	16	11	22	33	27
FP LIB	9	16	10	10	7	12	22	41	53	42
KD	19	25	38	26	25	30	29	53	62	64
M	19	17	19	14	11	12	18	39	41	39
MP	6	22	21	10	21	12	14	35	39	36
S	12	15	16	16	9	10	16	25	39	41
V	17	23	13	12	12	15	21	23	43	46
INSTÄLLNING TILL EU-MEDLEMSKAPET										
FÖR							15	29	38	37
MOT							24	40	51	50
INGEN ÅSIKT							21	30	35	32

Procent.

För åren 1989-1995 se Opinion 95. För år 1997 se Opinion 97.

Tabell 10

Uppfattning om faktorer som påverkar fred och säkerhet i Sverige (a-k).

Hur tror du att de här uppräknade förhållandena påverkar fred och säkerhet i Sverige?
Påverkar de positivt eller negativt eller saknar de betydelse?

(A) ... VÅR MILITÄRA ALLIANSFRIHET				
	PÅVERKAR POSITIVT	PÅVERKAR NEGATIVT	SAKNAR BETYDELSE	INGEN ÅSIKT
SAMTLIGA	48	7	27	17
KÖN				
MAN	48	9	33	9
KVINNA	48	5	21	25
ÅLDER				
18-24	47	8	19	26
25-29	45	18	16	22
30-39	52	6	27	15
40-49	46	7	28	19
50-64	48	5	31	16
65-70	49	6	34	11
71-74	41	12	26	20
UTBILDNING				
LÅG	42	5	31	23
MEDEL	44	8	24	23
HÖG	54	7	27	11
BOSTADSORT				
STORSTAD	48	12	24	16
ANNAN STOR ORT	48	3	31	19
MELLANSTOR ORT	46	8	29	18
MINDRE ORT/GLESBYGD	51	6	23	21
POLITISK SYMPATI				
C	60	5	26	9
FP LIB	41	16	36	7
KD	37	17	32	14
M	43	10	35	12
MP	65	2	22	12
S	55	4	22	19
V	56	0	22	22
INSTÄLLNING TILL EU-MEDLEMSKAPET				
FÖR	51	8	28	13
MOT	49	7	28	17
INGEN ÅSIKT	35	3	20	41

*Horisontell procent.
forts*

tabell 10 forts.

(B) ... EUS AMBITION ATT ANSLUTA FLER LÄNDER SOM MEDLEMMAR				
	PÅVERKAR POSITIVT	PÅVERKAR NEGATIVT	SAKNAR BETYDELSE	INGEN ÅSIKT
SAMTLIGA	42	23	17	18
KÖN				
MAN	46	24	16	14
KVINNA	39	21	19	21
ÅLDER				
18-24	49	16	21	14
25-29	39	28	20	14
30-39	40	26	14	20
40-49	44	21	15	19
50-64	43	20	19	17
65-70	40	33	17	11
71-74	38	20	18	24
UTBILDNING				
LÅG	35	26	13	27
MEDEL	36	25	18	22
HÖG	50	21	18	11
BOSTADSORT				
STORSTAD	47	23	14	17
ANNAN STOR ORT	36	23	22	19
MELLANSTOR ORT	43	26	17	13
MINDRE ORT/GLESBYGD	47	15	16	22
POLITISK SYMPATI				
C	54	21	15	10
FP LIB	56	12	23	8
KD	53	20	18	10
M	52	22	18	8
MP	42	29	18	11
S	45	23	12	19
V	30	14	44	12
INSTÄLLNING TILL EU-MEDLEMSKAPET				
FÖR	59	17	14	10
MOT	21	36	26	18
INGEN ÅSIKT	27	16	9	49

Horisontell procent.

forts

tabell 10 forts.

(C) ... SVERIGES DELTAGANDE I EUS FÖRSVAR- OCH SÄKERHETSPOLITISKA SAMARBETE				
	PÅVERKAR POSITIVT	PÅVERKAR NEGATIVT	SAKNAR BETYDELSE	INGEN ÅSIKT
SAMTLIGA	50	13	18	19
KÖN				
MAN	53	14	21	12
KVINNA	46	12	14	27
ÅLDER				
18-24	54	10	13	22
25-29	46	21	18	15
30-39	46	20	13	20
40-49	53	9	22	16
50-64	48	13	19	20
65-70	52	10	20	18
71-74	51	8	17	24
UTBILDNING				
LÅG	44	10	21	25
MEDEL	46	13	19	23
HÖG	54	16	16	14
BOSTADSORT				
STORSTAD	52	15	14	19
ANNAN STOR ORT	50	11	19	19
MELLANSTOR ORT	47	11	22	19
MINDRE ORT/GLESBYGD	44	20	18	18
POLITISK SYMPATI				
C	53	9	24	14
FP LIB	69	6	19	7
KD	44	24	21	11
M	68	7	16	10
MP	50	19	15	15
S	48	17	15	21
V	39	21	33	7
INSTÄLLNING TILL EU-MEDLEMSKAPET				
FÖR	66	9	12	13
MOT	32	23	27	18
INGEN ÅSIKT	25	10	15	51

Horisontell procent.

forts

tabell 10 forts.

(D) ... SVERIGES MEDLEMSKAP I EU				
	PÅVERKAR POSITIVT	PÅVERKAR NEGATIVT	SAKNAR BETYDELSE	INGEN ÅSIKT
SAMTLIGA	48	15	22	15
KÖN				
MAN	50	15	24	11
KVINNA	46	14	20	19
ÅLDER				
18-24	49	17	16	17
25-29	45	17	25	12
30-39	43	17	25	15
40-49	50	17	21	13
50-64	47	11	24	18
65-70	57	10	22	11
71-74	54	16	15	15
UTBILDNING				
LÅG	37	18	26	19
MEDEL	43	14	24	19
HÖG	55	14	20	11
BOSTADSORT				
STORSTAD	55	12	19	13
ANNAN STOR ORT	44	15	26	15
MELLANSTOR ORT	45	18	22	15
MINDRE ORT/GLESBYGD	43	14	19	24
POLITISK SYMPATI				
C	49	10	32	9
FP LIB	69	8	18	5
KD	46	30	12	11
M	67	8	18	7
MP	46	23	22	8
S	47	13	23	18
V	29	19	39	13
INSTÄLLNING TILL EU-MEDLEMSKAPET				
FÖR	71	5	16	9
MOT	17	34	34	16
INGEN ÅSIKT	32	6	20	42

*Horisontell procent.
forts*

tabell 10 forts.

(F) ... SVERIGES EVENTUELLA ANSLUTNING TILL NATO				
	PÅVERKAR POSITIVT	PÅVERKAR NEGATIVT	SAKNAR BETYDELSE	INGEN ÅSIKT
SAMTLIGA	20	38	14	28
KÖN				
MAN	23	41	18	17
KVINNA	16	34	11	39
ÅLDER				
18-24	14	43	11	32
25-29	27	33	15	25
30-39	17	47	12	23
40-49	22	35	16	27
50-64	17	36	16	30
65-70	28	31	19	22
71-74	27	25	12	36
UTBILDNING				
LÅG	18	30	22	31
MEDEL	20	33	15	32
HÖG	21	43	12	23
BOSTADSORT				
STORSTAD	24	37	13	26
ANNAN STOR ORT	17	38	16	29
MELLANSTOR ORT	19	35	15	30
MINDRE ORT/GLESBYGD	16	40	14	29
POLITISK SYMPATI				
C	15	45	17	22
FP LIB	41	30	15	15
KD	35	30	11	24
M	37	25	15	23
MP	8	54	9	30
S	13	46	12	30
V	5	66	11	17
INSTÄLLNING TILL EU-MEDLEMSKAPET				
FÖR	27	35	14	24
MOT	12	47	16	25
INGEN ÅSIKT	11	28	8	53

Horisontell procent.

forts

tabell 10 forts.

(G) ... SVERIGES DELTAGANDE I MILITÄRA FREDSPRÄMJE INSATSER				
	PÅVERKAR POSITIVT	PÅVERKAR NEGATIVT	SAKNAR BETYDELSE	INGEN ÅSIKT
SAMTLIGA	51	11	20	17
KÖN				
MAN	54	12	23	11
KVINNA	49	10	17	24
ÅLDER				
18-24	54	11	13	22
25-29	62	7	23	8
30-39	44	17	22	16
40-49	53	13	21	13
50-64	52	8	19	21
65-70	54	7	25	15
71-74	46	13	13	27
UTBILDNING				
LÅG	45	8	22	26
MEDEL	51	12	17	20
HÖG	54	12	21	11
BOSTADSORT				
STORSTAD	55	10	18	17
ANNAN STOR ORT	48	13	21	18
MELLANSTOR ORT	53	9	20	17
MINDRE ORT/GLESBYGD	47	15	22	17
POLITISK SYMPATI				
C	48	15	20	17
FP LIB	57	17	18	8
KD	58	11	24	8
M	62	6	24	8
MP	66	5	19	10
S	54	12	16	19
V	53	8	20	19
INSTÄLLNING TILL EU-MEDLEMSKAPET				
FÖR	60	8	20	11
MOT	42	18	21	18
INGEN ÅSIKT	37	6	15	42

Horisontell procent.

forts

tabell 10 forts.

(J) ... SVENSKT DELTAGANDE I EUS MILITÄRA SNABBINSATSSTYRKOR				
	PÅVERKAR POSITIVT	PÅVERKAR NEGATIVT	SAKNAR BETYDELSE	INGEN ÅSIKT
SAMTLIGA	34	22	18	26
KÖN				
MAN	39	24	21	16
KVINNA	28	19	15	37
ÅLDER				
18-24	38	10	15	36
25-29	36	29	13	22
30-39	27	32	16	24
40-49	29	25	20	26
50-64	35	18	20	27
65-70	43	12	26	19
71-74	43	17	14	26
UTBILDNING				
LÅG	35	14	22	29
MEDEL	34	18	16	31
HÖG	33	27	18	22
BOSTADSORT				
STORSTAD	34	23	15	27
ANNAN STOR ORT	33	18	21	28
MELLANSTOR ORT	38	23	18	21
MINDRE ORT/GLESBYGD	26	26	19	28
POLITISK SYMPATI				
C	41	25	12	21
FP LIB	37	22	28	13
KD	50	11	15	25
M	48	14	21	17
MP	26	23	25	26
S	32	24	14	30
V	27	38	18	17
INSTÄLLNING TILL EU-MEDLEMSKAPET				
FÖR	44	17	17	22
MOT	21	33	21	25
INGEN ÅSIKT	19	10	17	54

Horisontell procent.

forts

tabell 10 forts.

(K) ... SATSNINGAR PÅ FÖRMÅGA TILL INTERNATIONELLA INSATSER FRAMFÖR SATSNINGAR PÅ VÅRT EGET FÖRSVAR				
	PÅVERKAR POSITIVT	PÅVERKAR NEGATIVT	SAKNAR BETYDELSE	INGEN ÅSIKT
SAMTLIGA	27	27	16	29
KÖN				
MAN	30	31	19	20
KVINNA	25	23	13	40
ÅLDER				
18-24	27	28	13	31
25-29	25	27	16	32
30-39	24	35	13	27
40-49	31	25	17	27
50-64	28	22	19	31
65-70	26	29	17	29
71-74	28	25	12	34
UTBILDNING				
LÅG	24	20	19	36
MEDEL	25	25	17	34
HÖG	31	31	15	24
BOSTADSORT				
STORSTAD	31	28	13	28
ANNAN STOR ORT	25	26	19	30
MELLANSTOR ORT	22	27	19	33
MINDRE ORT/GLESBYGD	32	26	12	30
POLITISK SYMPATI				
C	28	27	11	34
FP LIB	33	31	22	14
KD	31	36	8	27
M	42	27	16	16
MP	22	19	22	38
S	29	25	14	32
V	27	27	25	21
INSTÄLLNING TILL EU-MEDLEMSKAPET				
FÖR	36	24	15	25
MOT	19	35	20	26
INGEN ÅSIKT	13	20	8	59

Horisontell procent.

forts

tabell 10 forts.

(E) ... ETT ÖKAT ANTAL INVANDRARE I SVERIGE				
	PÅVERKAR POSITIVT	PÅVERKAR NEGATIVT	SAKNAR BETYDELSE	INGEN ÅSIKT
SAMTLIGA	11	40	32	17
KÖN				
MAN	11	44	35	10
KVINNA	12	36	29	23
ÅLDER				
18-29	15	35	35	15
30-49	10	40	34	15
50-64	11	42	29	19
65-74	11	45	27	17

(H) ... FINLANDS MILITÄRA ALLIANSFRIHET				
	PÅVERKAR POSITIVT	PÅVERKAR NEGATIVT	SAKNAR BETYDELSE	INGEN ÅSIKT
SAMTLIGA	33	3	28	35
KÖN				
MAN	37	3	36	24
KVINNA	30	3	21	47
ÅLDER				
18-29	29	2	27	42
30-49	35	2	31	31
50-64	34	3	27	36
65-74	35	6	25	34

(I) ... USAS KRIG MOT TERRORISMEN				
	PÅVERKAR POSITIVT	PÅVERKAR NEGATIVT	SAKNAR BETYDELSE	INGEN ÅSIKT
SAMTLIGA	18	48	14	21
KÖN				
MAN	20	49	18	14
KVINNA	15	46	11	28
ÅLDER				
18-29	11	57	16	17
30-49	15	53	13	20
50-64	21	41	15	22
65-74	29	33	13	25

Horisontell procent.

Tabell 11

Uppfattning om Sveriges säkerhet åren 2004 – 2007 bland samtliga samt bland dem med uppfattning om respektive förhållande eller situation.

SAMTLIGA ¹								
	ÖKAR/PÅVERKAR POSITIVT				MINSKAR/PÅVERKAR NEGATIVT			
	2007	2006	2005	2004	2007	2006	2005	2004
VÅR/DEN SVENSKA MILITÄRA ALLIANSFRIHET/EN	48	48	32	21	7	6	13	18
EUS AMBITION ATT ANSLUTA FLER LÄNDER SOM MEDLEMMAR	42	-	-	-	23	-	-	-
SVERIGES DELTAGANDE I EUS FREDS- OCH SÄKERHETS POLITISKA SAMARBETE	50	51	36	37	13	12	23	18
SVERIGES MEDLEMSKAP I EU	48	50	42	38	15	11	23	21
ETT ÖKAT ANTAL INVANDRARE I SVERIGE	11	10	-	-	40	47	-	-
SVERIGES EVENTUELLA ANSLUTNING TILL NATO	20	-	-	-	38	-	-	-
SVERIGES DELTAGANDE I MILITÄRA OPERATIONER FÖR INTERNATIONELL FRED OCH SÄKERHET	-	-	26	28	-	-	30	24
SVERIGES DELTAGANDE I INTERNATIONELLA FREDSFRÄMJANDE INSATSER	51	54	-	-	11	9	-	-
FINLANDS MILITÄRA ALLIANSFRIHET	33	34	-	-	3	4	-	-
USAS KRIG MOT TERRORISMEN	18	20	-	-	48	51	-	-
SVENSKT DELTAGANDE I EUS MILITÄRA SNABBINSATSSTYRKOR	34	36	40	24	22	21	20	31
SATSNINGAR PÅ FÖRMÅGA TILL INTERNATIONELLA INSATSER FRAMFÖR SATSNINGAR PÅ VÅRT EGET FÖRSVAR	27	-	-	-	27	-	-	-
UTVIDGNINGEN AV EU TILL DE BALTISKA STATERNA OCH TILL ÖSTRA CENTRALEUROPA	-	35	29	28	-	21	29	28
NATOS UTVIDGNING TILL ESTLAND, LETTLAND OCH LITAUEN	-	30	31	28	-	17	18	20
TURKIETS EVENTUELLA ANSLUTNING TILL EU	-	13	-	-	-	30	-	-

SAMTLIGA MED UPPFATTNING ¹								
	ÖKAR/PÅVERKAR POSITIVT				MINSKAR/PÅVERKAR NEGATIVT			
	2007	2006	2005	2004	2007	2006	2005	2004
VÅR/DEN SVENSKA MILITÄRA ALLIANSFRIHET/EN	58	59	40	26	9	8	17	25
EUS AMBITION ATT ANSLUTA FLER LÄNDER SOM MEDLEMMAR	50	-	-	-	27	-	-	-
SVERIGES DELTAGANDE I EUS FREDS- OCH SÄKERHETSPOLITISKA SAMARBETE	62	63	46	48	17	15	29	23
SVERIGES MEDLEMSKAP I EU	57	52	48	45	17	12	27	24
ETT ÖKAT ANTAL INVANDRARE I SVERIGE	14	13	-	-	48	56	-	-
SVERIGES EVENTUELLA ANSLUTNING TILL NATO	28	-	-	-	52	-	-	-
SVERIGES DELTAGANDE I MILITÄRA OPERATIONER FÖR INTERNATIONELL FRED OCH SÄKERHET	-	-	50	35	-	-	24	29
SVERIGES DELTAGANDE I INTERNATIONELLA FREDSFRÄMJANDE INSATSER	62	66	-	-	14	11	-	-
FINLANDS MILITÄRA ALLIANSFRIHET	52	53	-	-	5	7	-	-
USAS KRIG MOT TERRORISMEN	22	23	-	-	60	59	-	-
SVENSKT DELTAGANDE I EUS MILITÄRA SNABBINSATSSTYRKOR	46	47	35	40	29	27	40	39
SATSNINGAR PÅ FÖRMÅGA TILL INTERNATIONELLA INSATSER FRAMFÖR SATSNINGAR PÅ VÅRT EGET FÖRSVAR	39	-	-	-	38	-	-	-
UTVIDGNINGEN AV EU TILL DE BALTISKA STATERNA OCH TILL ÖSTRA CENTRALEUROPA	-	47	39	35	-	27	39	35
NATOS UTVIDGNING TILL ESTLAND, LETTLAND OCH LITAUEN	-	43	42	37	-	25	25	25
TURKIETS EVENTUELLA ANSLUTNING TILL EU	-	18	-	-	-	40	-	-

Procent.

1: Andelen som svarar "påverkas inte"/"saknar betydelse" redovisas inte. För några övriga aspekter år 2003 se Opinion 2003.

Tabell 12

Uppfattning om olika organisationers och länders betydelse för fred och säkerhet i Europas närområde (a-f).

Vilken betydelse tycker du att följande organisationer och länder har idag för freden och säkerheten i Europas närområde?

(A) ... FÖRENTA NATIONERNA						
	BIDRAR VÄSENTLIGT	BIDRAR I NÅGON	SAKNAR BETYDELSE	UTGÖR ETT VISST PROBLEM	UTGÖR ETT ALLVARLIGT PROBLEM	INGEN ÅSIKT
SAMTLIGA	39	44	7	1	1	9
SAMTLIGA 2006	39	47	6	1	0	7
KÖN						
MAN	37	48	9	0	1	5
KVINNA	40	40	5	1	0	13
ÅLDER						
18-24	41	37	8	1	1	13
25-29	48	33	12	0	0	8
30-39	41	42	5	1	1	11
40-49	37	47	8	0	1	8
50-64	36	48	8	0	0	8
65-70	32	52	6	4	0	5
71-74	42	41	3	0	1	12
UTBILDNING						
LÅG	40	40	6	2	0	13
MEDEL	40	45	6	0	1	8
HÖG	39	44	8	0	1	8
BOSTADSORT						
STORSTAD	36	48	8	0	1	8
ANNAN STOR ORT	43	39	7	1	1	10
MELLANSTOR ORT	35	47	8	1	0	9
MINDRE ORT/GLESBYGD	40	44	4	0	0	12
POLITISK SYMPATI						
C	46	40	12	0	0	2
FP LIB	32	57	9	0	0	2
KD	38	45	0	3	4	10
M	44	44	9	1	1	3
MP	51	42	2	0	0	5
S	41	43	3	0	1	12
V	49	29	11	0	0	11
INSTÄLLNING TILL EU-MEDLEMSKAPET						
FÖR	44	43	6	0	1	6
MOT	33	46	10	1	0	10
INGEN ÅSIKT	33	39	4	0	0	24

Horisontell procent
forts

tabell 12 forts.

(B) ... EUROPEISKA UNIONEN						
	BIDRAR VÄSENTLIGT	BIDRAR I NÅGON	SAKNAR BETYDELSE	UTGÖR ETT VISST PROBLEM	UTGÖR ETT ALLVARLIGT PROBLEM	INGEN ÅSIKT
SAMTLIGA	17	50	17	3	1	11
SAMTLIGA 2006	17	56	14	2	1	10
KÖN						
MAN	20	50	18	4	2	7
KVINNA	15	51	16	3	1	15
ÅLDER						
18-24	18	45	18	2	0	16
25-29	9	53	22	7	0	9
30-39	15	49	15	7	3	12
40-49	17	50	22	1	2	8
50-64	19	52	16	2	1	10
65-70	22	50	13	5	1	10
71-74	23	50	10	0	1	16
UTBILDNING						
LÅG	18	43	11	5	3	21
MEDEL	14	49	21	4	1	11
HÖG	20	54	16	3	1	7
BOSTADSORT						
STORSTAD	23	50	13	4	1	10
ANNAN STOR ORT	14	53	19	2	1	10
MELLANSTOR ORT	15	46	25	4	0	10
MINDRE ORT/GLESBYGD	15	50	13	2	5	15
POLITISK SYMPATI						
C	12	70	12	2	2	2
FP LIB	27	55	18	0	0	0
KD	11	47	26	9	0	8
M	29	51	14	2	1	3
MP	12	57	14	4	4	10
S	17	54	12	3	1	12
V	9	43	34	3	0	11
INSTÄLLNING TILL EU-MEDLEMSKAPET						
FÖR	26	56	11	2	0	5
MOT	7	44	28	7	3	13
INGEN ÅSIKT	7	45	13	1	1	33

*Horisontell procent
forts*

tabell 12 forts.

(C) ... NATO						
	BIDRAR VÄSENTLIGT	BIDRAR I NÅGON	SAKNAR BETYDELSE	UTGÖR ETT VISST PROBLEM	UTGÖR ETT ALL- VARLIGT PROBLEM	INGEN ÅSIKT
SAMTLIGA	12	41	11	12	3	20
SAMTLIGA 2006	15	42	10	11	2	20
KÖN						
MAN	15	44	12	14	3	12
KVINNA	10	38	11	10	3	29
ÅLDER						
18-24	13	39	11	6	7	25
25-29	17	35	14	12	3	18
30-39	9	39	9	15	4	24
40-49	11	40	11	16	2	20
50-64	11	43	13	13	2	19
65-70	12	48	15	9	1	14
71-74	25	46	0	3	3	24
UTBILDNING						
LÅG	13	39	11	6	2	28
MEDEL	13	43	12	11	3	19
HÖG	11	41	11	15	3	18
BOSTADSORT						
STORSTAD	14	40	11	14	4	17
ANNAN STOR ORT	8	41	13	11	3	24
MELLANSTOR ORT	14	41	10	11	3	20
MINDRE ORT/GLESBYGD	15	45	7	10	2	21
POLITISK SYMPATI						
C	9	39	7	22	0	24
FP LIB	20	48	11	11	2	7
KD	15	63	0	11	0	11
M	22	56	8	4	1	8
MP	6	29	17	14	3	30
S	10	40	11	14	2	23
V	4	20	18	25	8	26
INSTÄLLNING TILL EU-MEDLEMSKAPET						
FÖR	15	47	10	13	1	15
MOT	8	35	15	14	6	23
INGEN ÅSIKT	8	33	8	5	1	45

Horisontell procent
forts

tabell 12 forts.

(D) ... KINA						
	BIDRAR VÄSENTLIGT	BIDRAR I NÅGON	SAKNAR BETYDELSE	UTGÖR ETT VISST PROBLEM	UTGÖR ETT ALLVARLIGT PROBLEM	INGEN ÅSIKT
SAMTLIGA	1	6	22	39	9	25
SAMTLIGA 2006	1	7	27	31	7	26
KÖN						
MAN	0	7	24	44	9	16
KVINNA	1	4	20	34	9	33
ÅLDER						
18-24	1	2	33	29	3	32
25-29	0	5	24	40	11	20
30-39	0	4	17	40	14	23
40-49	0	5	20	43	10	23
50-64	1	7	23	39	8	23
65-70	0	6	19	38	8	29
71-74	1	15	12	40	6	25
UTBILDNING						
LÅG	0	11	15	35	6	33
MEDEL	1	5	23	35	10	26
HÖG	0	5	23	43	9	20
BOSTADSORT						
STORSTAD	1	5	24	40	9	22
ANNAN STOR ORT	0	5	22	38	9	27
MELLANSTOR ORT	1	7	18	40	12	23
MINDRE ORT/GLESBYGD	0	8	18	37	4	32
POLITISK SYMPATI						
C	0	8	26	41	11	15
FP LIB	0	3	31	51	2	13
KD	0	4	17	41	10	28
M	0	10	24	47	7	11
MP	0	2	22	35	12	29
S	1	6	19	36	9	29
V	0	3	22	47	5	23
INSTÄLLNING TILL EU-MEDLEMSKAPET						
FÖR	0	6	22	44	9	19
MOT	0	5	23	36	11	25
INGEN ÅSIKT	1	5	16	23	5	51

Horisontell procent
forts

tabell 12 forts.

(E) ... RYSSLAND						
	BIDRAR VÄSENTLIGT	BIDRAR I NÅGON	SAKNAR BETYDELSE	UTGÖR ETT VISST PROBLEM	UTGÖR ETT ALL- VARLIGT PROBLEM	INGEN ÅSIKT
SAMTLIGA	1	7	11	46	16	20
SAMTLIGA 2006	2	12	16	41	7	23
KÖN						
MAN	1	8	12	50	16	14
KVINNA	2	5	9	41	16	27
ÅLDER						
18-24	1	6	22	33	9	28
25-29	0	3	8	50	22	16
30-39	1	6	8	43	18	24
40-49	2	6	10	47	17	18
50-64	2	8	11	48	15	16
65-70	0	8	6	50	15	20
71-74	1	12	7	47	13	20
UTBILDNING						
LÅG	1	11	8	43	12	26
MEDEL	1	7	13	41	15	23
HÖG	1	5	10	50	18	16
BOSTADSORT						
STORSTAD	1	7	9	48	18	17
ANNAN STOR ORT	1	6	12	43	15	23
MELLANSTOR ORT	1	7	11	46	17	19
MINDRE ORT/GLESBYGD	2	8	10	45	11	24
POLITISK SYMPATI						
C	0	5	8	66	11	10
FP LIB	1	7	9	62	14	6
KD	0	4	7	52	16	2
M	0	12	8	55	16	8
MP	0	2	9	47	21	22
S	2	6	13	40	14	24
V	0	9	9	44	19	19
INSTÄLLNING TILL EU-MEDLEMSKAPET						
FÖR	1	8	11	51	15	15
MOT	1	6	12	44	17	20
INGEN ÅSIKT	2	5	4	28	14	47

*Horisontell procent
forts*

tabell 12 forts.

(F) ... USA						
	BIDRAR VÄSENTLIGT	BIDRAR I NÅGON	SAKNAR BETYDELSE	UTGÖR ETT VISST PROBLEM	UTGÖR ETT ALLVARLIGT PROBLEM	INGEN ÅSIKT
SAMTLIGA	6	17	5	33	26	13
SAMTLIGA 2006	9	18	5	31	24	14
KÖN						
MAN	7	19	5	34	27	8
KVINNA	6	14	5	31	26	19
ÅLDER						
18-24	6	12	7	33	26	15
25-29	5	7	3	35	44	6
30-39	6	12	3	36	28	15
40-49	6	18	5	29	30	13
50-64	7	18	5	36	21	13
65-70	8	27	5	27	19	15
71-74	9	26	3	26	17	19
UTBILDNING						
LÅG	7	25	4	29	14	21
MEDEL	5	16	7	34	22	15
HÖG	7	14	4	34	33	8
BOSTADSORT						
STORSTAD	7	16	4	33	29	10
ANNAN STOR ORT	4	17	5	33	25	15
MELLANSTOR ORT	8	17	5	33	26	12
MINDRE ORT/GLESBYGD	6	14	4	36	22	18
POLITISK SYMPATI						
C	2	18	6	31	36	7
FP LIB	8	22	6	46	16	2
KD	10	21	0	39	16	15
M	13	29	3	34	16	5
MP	1	4	2	35	44	13
S	5	14	6	32	28	16
V	0	9	5	24	49	12
INSTÄLLNING TILL EU-MEDLEMSKAPET						
FÖR	8	20	4	38	22	7
MOT	3	13	5	30	34	14
INGEN ÅSIKT	8	6	5	21	22	38

Horisontell procent

Tabell 13

Oro för terroristattack i Sverige.

Om Du tänker på Sverige idag och fem år framåt – hur stor oro känner du för att Sverige under denna tid blir mål för en terroristattack? Är din oro ...

	MYCKET STOR	GANSKA STOR	GANSKA LITEN	MYCKET LITEN	ÄR INTE ALLS OROLIG	EJ SVAR
SAMTLIGA	5	18	50	18	7	2
KÖN						
MAN	3	17	49	21	8	2
KVINNA	7	20	50	15	7	1
ÅLDER						
18-24	2	9	45	29	14	1
25-29	4	10	54	21	11	0
30-39	2	22	43	24	7	1
40-49	6	17	49	21	6	1
50-64	5	22	53	11	6	3
65-70	8	20	56	10	5	1
71-74	9	24	56	7	4	0
UTBILDNING						
LÅG	8	23	51	12	4	2
MEDEL	6	22	48	16	6	2
HÖG	3	14	51	21	9	1
BOSTADSORT						
STORSTAD	6	17	45	23	8	2
ANNAN STOR ORT	5	19	53	14	7	2
MELLANSTOR ORT	4	17	56	17	6	1
MINDRE ORT/GLESBYGD	3	23	46	15	11	2
POLITISK SYMPATI						
C	2	12	42	34	10	0
FP LIB	1	10	66	16	5	1
KD	0	28	49	18	4	0
M	6	18	44	23	7	2
MP	2	9	60	22	5	1
S	5	21	50	13	9	2
V	5	13	49	25	8	0
INSTÄLLNING TILL EU-MEDLEMSKAPET						
FÖR	4	16	53	19	6	1
MOT	7	20	48	16	7	2
INGEN ÅSIKT	1	20	45	20	13	1

Horisontell procent

Tabell 14

Oro för terroristattacker i Sverige åren 2004-2007.

Om Du tänker på Sverige idag och fem år framåt – hur stor oro känner du för att Sverige under denna tid blir mål för en terroristattack? Är din oro ... (2007)

I början av juli förra året dödades och skadades många i London vid flera bombattentat. Attacker har genomförts också på andra platser. I vilken utsträckning känner du oro för att terroristattacker kan inträffa också i Sverige? Är din oro ... (2006)

I vilken utsträckning känner Du oro för att terrorattacker liknande dem i London kan inträffa i Sverige? Är Din oro ... (2005)

Om Du tänker på Sverige idag och fem år framåt – i vilken utsträckning känner Du oro för att Sverige under denna tid blir mål för en terrorattack? Är Din oro ... (2004)

	MYCKET STOR	GANSKA STOR	GANSKA LITEN	MYCKET LITEN	INGEN ALLS	SAKNAR UPPFATTNING
2004	6	26	45	16	4	3
2005	3	13	51	25	5	3
	MYCKET STOR	GANSKA STOR	GANSKA LITEN	MYCKET LITEN	ÄR INTE ALLS OROAD	EJ SVAR
2006	8	27	45	12	6	2
	MYCKET STOR	GANSKA STOR	GANSKA LITEN	MYCKET LITEN	ÄR INTE ALLS OROLIG	EJ SVAR
2007	5	18	50	18	7	2

Horisontell procent.

**Inställning i skilda
säkerhetspolitiska frågor**

Tabell 15

Inställning till FNs fredsframtvängande insatser.

FN har länge försökt att säkra freden i världen genom att till oroshärddar sända militär personal som dock inte själva ingriper i pågående strider. Men på senare år har FN beslutat om ingripanden med direkta stridshandlingar för att skapa fred och säkerhet. Tycker du det är rätt eller fel att FN beslutar om sådana ingripanden?

	RÄTT	FEL	INGEN ÅSIKT
SAMTLIGA	54	21	25
KÖN			
MAN	66	16	18
KVINNA	43	25	32
ÅLDER			
18-24	58	20	22
25-29	57	16	27
30-39	54	19	27
40-49	50	23	27
50-64	56	23	21
65-70	60	17	23
71-74	42	19	39
UTBILDNING			
LÅG	53	16	31
MEDEL	54	17	29
HÖG	56	24	20
BOSTADSORT			
STORSTAD	57	23	20
ANNAN STOR ORT	52	19	29
MELLANSTOR ORT	56	20	24
MINDRE ORT/GLESBYGD	51	21	29
POLITISK SYMPATI			
C	51	29	20
FP LIB	56	24	20
KD	61	14	25
M	75	14	11
MP	43	32	24
S	53	19	29
V	43	23	34
INSTÄLLNING TILL EU-MEDLEMSKAPET			
FÖR	66	17	16
MOT	42	29	29
INGEN ÅSIKT	33	13	54

Horisontell procent.

Tabell 16

Inställning till FNs fredsframtvängande insatser åren 1993-2007.

FN har länge försökt att säkra freden i världen genom att till oroshärddar sända militär personal som dock inte själva ingriper i pågående strider. Men på senare år har FN beslutat om ingripanden med direkta stridshandlingar för att skapa fred och säkerhet. Tycker du det är rätt eller fel att FN beslutar om sådana ingripanden? (2006-2007)

Förenta Nationerna, FN, har länge försökt att säkra genom att till oroshärddar sända militär personal som dock inte själva deltar i pågående krigshandlingar. Men på senare år har FN tillåtit ingripanden med direkta stridshandlingar för att skapa fred och säkerhet som skett t ex i Afghanistan och Östtimor. Tycker Du att det är rätt eller fel att FN tillåter sådana ingripanden? (2005)

Förenta Nationerna, FN, har länge försökt att säkra freden i världen genom att till oroshärddar sända militär personal, som dock inte själva deltar i pågående krigshandlingar. Men på senare år har FN sanktionerat fredsframtvängande ingripanden med direkta krigshandlingar för att återställa fred och säkerhet som skett t ex i Kongo och Östtimor. Tycker Du att det är rätt eller fel att FN tillåter sådana ingripanden? (2004)

Förenta Nationerna, FN, har länge försökt att säkra freden i världen genom att till oroshärddar sända militär personal, som dock inte själva deltar i pågående krigshandlingar. Men på senare år har FN sanktionerat fredsframtvängande ingripanden med direkta krigshandlingar för att återställa fred och säkerhet som skett t ex i Afghanistan och Östtimor. Tycker Du att det är rätt eller fel att FN tillåter sådana ingripanden? (2003)

Förenta Nationerna, FN, har länge försökt att säkra freden på olika håll i världen genom att till oroshärddar sända militär personal som dock inte själva deltar i pågående krigshandlingar. Men på senare år har FN tillåtit ingripanden med direkta krigshandlingar för att skapa fred och säkerhet. Tycker Du att det är rätt eller fel att FN sanktionerar sådana ingripanden? (2002)

Förenta Nationerna, FN, har länge försökt att säkra freden på olika håll i världen genom att till oroshärddar sända militär personal som dock inte själva deltar i pågående krigshandlingar. Men på senare år har FN också tillgripit direkta krigshandlingar för att återställa fred och säkerhet, t ex Gulfkriget, i Somalia och Bosnien. Tycker Du att det är rätt eller fel att FN ingriper med militärt våld i denna typ av stridigheter? (1993-2001)

	RÄTT	FEL	SAKNAR UPPFATTNING
1993	76	23	1
1994	77	17	6
1995	80	14	6
1996	75	17	8
1997	71	19	10
1998	75	15	9
1999	74	18	8
2000	68	20	12
2001	67	22	11
2002	69	21	10
2003	67	16	16
2004	60	19	22
2005	62	20	19
ÅR	RÄTT	FEL	INGEN ÅSIKT
2006	56	21	23
2007	54	21	25

Horisontell procent.

Tabell 17

Inställning till om Sverige skall sända militära förband utomlands på begäran av FN.

Sverige kan på begäran av FN sända militära förband utomlands. De som ingår i dessa förband deltar frivilligt. Svenska soldater kan dras in i direkta stridshandlingar med risk att såras eller dödas. Tycker du att det är ett riktigt eller ett felaktigt beslut av Sverige att sända svenska soldater under sådana förhållanden?

	RIKTIGT BESLUT	FELAKTIGT BESLUT	INGEN ÅSIKT
SAMTLIGA	59	20	21
KÖN			
MAN	67	18	15
KVINNA	51	22	26
ÅLDER			
18-24	64	15	20
25-29	67	10	23
30-39	62	17	21
40-49	57	23	19
50-64	59	21	20
65-70	54	26	20
71-74	43	28	29
UTBILDNING			
LÅG	44	30	26
MEDEL	56	19	25
HÖG	67	18	16
BOSTADSORT			
STORSTAD	63	18	19
ANNAN STOR ORT	57	20	23
MELLANSTOR ORT	60	20	21
MINDRE ORT/GLESBYGD	53	27	20
POLITISK SYMPATI			
C	66	16	18
FP LIB	78	10	12
KD	69	9	22
M	78	12	11
MP	52	28	20
S	56	21	23
V	61	20	19
INSTÄLLNING TILL EU-MEDLEMSKAPET			
FÖR	73	13	14
MOT	48	32	19
INGEN ÅSIKT	24	23	53

Horisontell procent.

Tabell 18

Inställning till huruvida Sverige skall sända militära förband utomlands på begäran av FN åren 1993-2003 och 2006-2007 och/eller EU år 2004-2005.

Sverige kan på begäran av FN sända militära förband utomlands. De som ingår i dessa förband deltar frivilligt. Svenska soldater kan dras in i direkta stridshandlingar med risk att såras eller dödas. Tycker du att det är ett riktigt eller ett felaktigt beslut av Sverige att sända svenska soldater under sådana förhållanden? (2006-2007)

Sverige kan på begäran av FN och EU sända militära förband utomlands. De som ingår i dessa förband deltar frivilligt. Risk finns för att svenskarna kan dras in i direkta stridshandlingar där de kan såras eller dödas. Tycker Du att det är ett riktigt eller ett felaktigt beslut av Sverige att skicka dessa soldater under sådana förhållanden? (2005)

Sverige kan på begäran av FN och EU sända militära förband utomlands. Risk finns för att svenskarna kan dras in i direkta stridshandlingar där de kan såras eller dödas. Tycker Du att det är ett riktigt eller ett felaktigt beslut av Sverige att skicka soldater under sådana förhållanden? (2004)

Sverige har på begäran av FN sänt militära förband utomlands. Risk finns för att svenskarna kan dras in i direkta stridshandlingar där de kan såras eller dödas. Tycker Du att det är ett riktigt eller ett felaktigt beslut av Sverige att skicka dit dessa soldater under sådana förhållanden? (2003)

Sverige har på begäran av FN sänt militära förband utomlands. Risk finns för att svenskarna kan dras in i direkta stridshandlingar. Tycker Du att det är ett riktigt eller ett felaktigt beslut att skicka dit dessa soldater under sådana förhållanden? (2002)

Sverige har på begäran av FN sänt militära förband utomlands, t ex till Bosnien, som där ställs under FN:s ledning. Risk finns för att svenskarna kan komma att dras in i direkta stridshandlingar. Tycker Du att det är ett riktigt eller ett felaktigt beslut av Sverige att skicka dit dessa soldater under sådana förhållanden? (1997-2001)

Sverige har, som Du säkert vet, beslutat att på begäran av FN sända en fredsbevarande militär styrka till forna Jugoslavien. Risk finns för att svenskarna kan komma att dras in i direkta stridshandlingar. Tycker Du att det är ett riktigt eller ett felaktigt beslut av Sverige att skicka dit dessa soldater? (1993-1996)

	RIKTIGT BESLUT	FELAKTIGT BESLUT	SAKNAR UPPFATTNING
1993	72	28	1
1994	76	18	6
1995	76	18	6
1996	78	17	5
1997	71	20	9
1998	75	17	8
1999	74	20	5
2000	73	18	9
2001	69	25	7
2002	68	22	10
2003	67	17	16
2004	51	29	20
2005	61	23	17
	RIKTIGT BESLUT	FELAKTIGT BESLUT	INGEN ÅSIKT
2006	61	21	18
2007	59	20	21

Horisontell procent

Tabell 19

Uppfattning om ett ökat svenskt internationellt engagemang åren 2004-2007.

Sverige har länge försökt att bidra till att säkra freden på olika håll i världen genom att sända militär personal på uppdrag med mandat från FN:s säkerhetsråd. Sverige avser att öka antalet svenska militärer i sådana FN-uppdrag. Tycker du att det är rätt eller fel av Sverige att öka antalet soldater i sådana fredsfrämjande insatser? (2006-2007)

Sverige har länge försökt att bidra till att säkra freden på olika håll i världen genom att sända militär personal på FN-uppdrag. Sverige vill nu öka antalet svenska militärer i sådana uppdrag. Tycker Du att det är rätt eller fel att Sverige på detta sätt ökar sitt internationella engagemang? (2005)

Sverige har länge försökt att bidra till att säkra freden på olika håll i världen genom att sända militär personal på FN-uppdrag. Sverige vill nu öka antalet svenska militärer som tjänstgör utomlands i sådana uppdrag. Tycker Du att det är rätt eller fel att Sverige på detta sätt ökar sitt internationella engagemang? (2004)

	RÄTT	FEL	SAKNAR UPPFATTNING/ INGEN ÅSIKT
SAMTLIGA	55	18	28
SAMTLIGA 2006	56	18	26
SAMTLIGA 2005	67	18	15
SAMTLIGA 2004	67	17	16
KÖN			
MAN	59	19	23
KVINNA	51	17	32
ÅLDER			
18-24	55	11	34
25-29	59	9	32
30-39	55	18	27
40-49	53	18	29
50-64	57	18	25
65-70	53	26	21
71-74	44	35	20
UTBILDNING			
LÅG	42	30	27
MEDEL	52	17	31
HÖG	61	15	24
BOSTADSORT			
STORSTAD	59	15	26
ANNAN STOR ORT	53	18	29
MELLANSTOR ORT	53	23	24
MINDRE ORT/GLESBYGD	47	19	35
POLITISK SYMPATI			
C	65	18	17
FP LIB	65	13	22
KD	77	11	13
M	69	15	16
MP	52	15	33
S	53	18	30
V	66	11	23
INSTÄLLNING TILL EU-MEDLEMSKAPET			
FÖR	66	12	22
MOT	45	30	25
INGEN ÅSIKT	29	15	56

Horisontell procent.
forts

tabell 19 forts

	RÄTT	FEL	SAKNAR UPPFATTNING/ INGEN ÅSIKT
SATSNINGAR PÅ FÖRMÅGA TILL INTERNATIONELLA INSATSER			
PÅVERKAR POSITIVT	79	7	14
PÅVERKAR NEGATIVT	51	31	18
SAKNAR BETYDELSE	49	24	26

Horisontell procent.

Tabell 20

Inställning till svensk medverkan i fredsfrämjande FN-insatser på olika platser i världen (a-c).

Sverige deltar för närvarande med militär trupp i ett antal fredsfrämjande FN-insatser på olika platser i världen. Andra insatser planeras. Hur ställer du dig till Sveriges...

(A) ... MEDVERKAN I NATOLEDDA INSATSER I KOSOVO?			
	I HUVUDSAK POSITIVT	I HUVUDSAK NEGATIVT	INGEN ÅSIKT
SAMTLIGA	40	25	36
KÖN			
MAN	46	25	29
KVINNA	33	24	43
ÅLDER			
18-24	40	19	40
25-29	42	20	38
30-39	44	25	32
40-49	40	22	37
50-64	36	30	34
65-70	41	27	32
71-74	38	20	42
UTBILDNING			
LÅG	26	27	46
MEDEL	38	21	40
HÖG	45	26	29
BOSTADSORT			
STORSTAD	45	24	30
ANNAN STOR ORT	39	23	37
MELLANSTOR ORT	35	27	39
MINDRE ORT/GLESBYGD	30	27	43
POLITISK SYMPATI			
C	43	30	27
FP LIB	52	22	26
KD	45	17	38
M	64	18	19
MP	32	31	37
S	35	26	39
V	30	40	30
INSTÄLLNING TILL EU-MEDLEMSKAPET			
FÖR	52	20	28
MOT	26	36	38
INGEN ÅSIKT	21	14	64
... SATSNINGAR PÅ FÖRMÅGA TILL INTERNATIONELLA INSATSER			
PÅVERKAR POSITIVT	60	20	21
PÅVERKAR NEGATIVT	36	37	27
SAKNAR BETYDELSE	43	31	26

Horisontell procent.
forts

tabell 20 forts.

(B) ... MEDVERKAN I DEN NATOLEDDA INSATSEN I AFGHANISTAN?			
	I HUVUDSAK POSITIVT	I HUVUDSAK NEGATIVT	INGEN ÅSIKT
SAMTLIGA	33	31	37
KÖN			
MAN	39	31	30
KVINNA	26	30	44
ÅLDER			
18-24	33	23	44
25-29	45	23	33
30-39	38	30	32
40-49	31	30	39
50-64	27	37	36
65-70	32	32	37
71-74	31	26	43
UTBILDNING			
LÅG	21	28	50
MEDEL	33	26	41
HÖG	37	34	29
BOSTADSORT			
STORSTAD	37	30	33
ANNAN STOR ORT	32	30	38
MELLANSTOR ORT	30	32	38
MINDRE ORT/GLESBYGD	21	32	47
POLITISK SYMPATI			
C	33	33	33
FP LIB	40	32	28
KD	39	23	38
M	55	23	22
MP	26	36	38
S	28	32	40
V	28	45	27
INSTÄLLNING TILL EU-MEDLEMSKAPET			
FÖR	45	26	29
MOT	19	42	39
INGEN ÅSIKT	12	21	67
... SATSNINGAR PÅ FÖRMÅGA TILL INTERNATIONELLA INSATSER			
PÅVERKAR POSITIVT	52	24	24
PÅVERKAR NEGATIVT	29	45	26
SAKNAR BETYDELSE	34	36	30

Horisontell procent.
forts

tabell 20 forts.

(C) ... EVENTUELLA MEDVERKAN I EN FN-INSATS I DARFURPROVINSEN I SUDAN?			
	I HUVUDSAK POSITIVT	I HUVUDSAK NEGATIVT	INGEN ÅSIKT
SAMTLIGA	49	15	36
KÖN			
MAN	56	14	30
KVINNA	42	17	41
ÅLDER			
18-24	53	10	37
25-29	50	10	40
30-39	53	16	31
40-49	48	16	36
50-64	49	15	35
65-70	47	21	32
71-74	35	22	43
UTBILDNING			
LÅG	31	18	51
MEDEL	44	15	41
HÖG	58	15	26
BOSTADSORT			
STORSTAD	59	14	28
ANNAN STOR ORT	43	17	40
MELLANSTOR ORT	48	14	38
MINDRE ORT/GLESBYGD	38	18	44
POLITISK SYMPATI			
C	50	22	28
FP LIB	65	12	23
KD	51	11	37
M	65	13	22
MP	54	13	33
S	43	19	38
V	58	5	36
INSTÄLLNING TILL EU-MEDLEMSKAPET			
FÖR	62	11	27
MOT	37	24	39
INGEN ÅSIKT	23	12	65
... SATSNINGAR PÅ FÖRMÅGA TILL INTERNATIONELLA INSATSER			
PÅVERKAR POSITIVT	71	8	20
PÅVERKAR NEGATIVT	47	27	26
SAKNAR BETYDELSE	52	18	30

Horisontell procent.

Tabell 21

Inställning till att Sverige bidrar till/ansvarar för EUs militära snabbinsatsförmåga (a-b).

EU utvecklar för närvarande snabbinsatsstyrkor för att med kort varsel kunna hjälpa FN att förebygga och stoppa konflikter. Sverige kommer från 2008 att ansvara för en sådan insatsstyrka med soldater också från Estland, Finland, Irland och Norge, Nordic Battle Group. Hur ställer du dig till att Sverige bidrar till EUs förmåga till snabba militära insatser respektive att Sverige ansvarar för en militär snabbinsatsstyrka? (2007)

(A) ... BIDRAR TILL EUS FÖRMÅGA TILL SNABBA MILITÄRA INSATSER			
	I HUVUDSAK POSITIVT	I HUVUDSAK NEGATIVT	INGEN ÅSIKT
SAMTLIGA	58	16	26
KÖN			
MAN	64	17	19
KVINNA	52	15	33
ÅLDER			
18-24	50	18	30
25-29	61	17	18
30-39	60	19	20
40-49	58	13	27
50-64	57	17	24
65-70	63	11	23
71-74	48	16	32
UTBILDNING			
LÅG	46	16	38
MEDEL	53	18	29
HÖG	64	16	20
BOSTADSORT			
STORSTAD	65	14	21
ANNAN STOR ORT	54	19	27
MELLANSTOR ORT	54	16	31
MINDRE ORT/GLESBYGD	51	17	32
POLITISK SYMPATI			
C	69	13	18
FP LIB	81	11	8
KD	71	7	23
M	77	10	13
MP	51	27	22
S	53	17	30
V	45	27	28
INSTÄLLNING TILL EU-MEDLEMSKAPET			
FÖR	75	9	16
MOT	37	30	33
INGEN ÅSIKT	32	11	57
... SATSNINGAR PÅ FÖRMÅGA TILL INTERNATIONELLA INSATSER			
PÅVERKAR POSITIVT	80	7	13
PÅVERKAR NEGATIVT	55	29	16
SAKNAR BETYDELSE	58	22	20

Horisontell procent.
forts

tabell 21 forts.

(B) ... ANSVARAR FÖR EN MILITÄR SNABBINSATSSTYRKA			
	I HUVUDSAK POSITIVT	I HUVUDSAK NEGATIVT	INGEN ÅSIKT
SAMTLIGA	49	20	31
KÖN			
MAN	56	19	25
KVINNA	42	21	38
ÅLDER			
18-24	46	22	32
25-29	60	19	21
30-39	55	20	24
40-49	45	19	36
50-64	48	20	32
65-70	49	17	34
71-74	36	25	39
UTBILDNING			
LÅG	39	16	45
MEDEL	46	20	34
HÖG	54	21	25
BOSTADSORT			
STORSTAD	55	17	29
ANNAN STOR ORT	44	24	32
MELLANSTOR ORT	50	18	32
MINDRE ORT/GLESBYGD	43	19	39
POLITISK SYMPATI			
C	64	16	20
FP LIB	72	15	13
KD	54	9	37
M	61	17	22
MP	48	28	24
S	45	20	35
V	38	35	28
INSTÄLLNING TILL EU-MEDLEMSKAPET			
FÖR	62	16	22
MOT	36	30	35
INGEN ÅSIKT	26	11	63
SATSNINGAR PÅ FÖRMÅGA TILL INTERNATIONELLA INSATSER			
PÅVERKAR POSITIVT	68	13	19
PÅVERKAR NEGATIVT	49	29	21
SAKNAR BETYDELSE	46	31	24

Horisontell procent.

Tabell 22

Inställning till att Sverige bidrar till/ansvarar för EUs militära snabbinsatsförmåga åren 2004-2007.

EU utvecklar för närvarande snabbinsatsstyrkor för att med kort varsel kunna hjälpa FN att förebygga och stoppa konflikter. Sverige kommer från 2008 att ansvara för en sådan insatsstyrka med soldater också från Estland, Finland, Irland och Norge, Nordic Battle Group. Hur ställer du dig till att Sverige bidrar till EUs förmåga till snabba militära insatser respektive att Sverige ansvarar för en militär snabbinsatsstyrka? (2007)

Europeiska unionen utvecklar för närvarande militära snabbinsatsstyrkor för att med kort varsel kunna hjälpa FN att förhindra konflikter. Sverige kommer från 2008 att ansvara för en sådan insatsstyrka med soldater också från Estland, Finland och Norge, Nordic Battle Group. Hur ställer du dig till att Sverige bidrar till EUs förmåga till snabba militära insatser respektive att Sverige ansvarar för en militär snabbinsatsstyrka? (2006)

Europeiska unionen utvecklar för närvarande militära snabbinsatsstyrkor för att med kort varsel kunna hjälpa FN att förhindra att krishärdar utvecklas till militära konflikter. Hur ställer Du Dig till att Sverige bidrar till EUs förmåga till snabba militära insatser? Är Du ... (2005)

Europeiska unionen utvecklar för närvarande en militär snabbinsatsförmåga bl.a. för att inom några dagar kunna hjälpa FN att förhindra att krishärdar utvecklas till militära konflikter. Hur ställer Du Dig till att även Sverige bidrar till EUs förmåga till snabba militära insatser? Är Du ... (2004)

... BIDRAR TILL EUS FÖRMÅGA TILL SNABBA MILITÄRA INSATSER			
	I HUVUDSAK POSITIVT	I HUVUDSAK NEGATIVT	INGEN ÅSIKT
2004	56	22	22
2005	57	22	21
2006	58	17	25
2007	58	16	26
... ANSVARAR FÖR EN MILITÄR SNABBINSATSTYRKA			
	I HUVUDSAK POSITIVT	I HUVUDSAK NEGATIVT	INGEN ÅSIKT
2006	43	26	32
2007	49	20	31

Horisontell procent.

Tabell 23

Inställning till ett svenskt medlemskap i ett gemensamt militärt försvar inom EU.

Det finns förslag om att EU skall utveckla ett militärt försvar som omfattar alla medlemsstater.

Är du för eller emot tanken att Sverige skulle gå med i ett gemensamt militärt EU-försvar? Är du ...

	HELT FÖR	HUVUDSAK-LIGEN FÖR	TVEKSAM, OSÄKER	HUVUDSAK-LIGEN EMOT	HELT EMOT	INGEN ÅSIKT
SAMTLIGA	10	20	32	12	14	10
KÖN						
MAN	13	24	28	13	15	7
KVINNA	7	16	37	12	14	14
ÅLDER						
18-24	15	22	25	14	15	10
25-29	8	21	32	18	16	6
30-39	9	20	33	12	16	11
40-49	9	20	29	10	17	14
50-64	9	18	35	13	14	11
65-70	10	21	42	10	6	11
71-74	17	17	32	11	9	14
UTBILDNING						
LÅG	9	19	38	8	10	17
MEDEL	10	16	35	11	15	13
HÖG	11	22	30	15	16	7
BOSTADSORT						
STORSTAD	13	21	29	12	14	11
ANNAN STOR ORT	6	21	38	13	14	10
MELLANSTOR ORT	11	16	32	13	14	13
MINDRE ORT/GLESBYGD	13	17	27	14	18	12
POLITISK SYMPATI						
C	2	16	50	13	14	4
FP LIB	19	25	31	11	12	2
KD	10	35	25	10	16	4
M	19	30	27	11	7	6
MP	6	14	29	21	22	8
S	5	20	37	11	12	16
V	3	15	18	18	42	5
INSTÄLLNING TILL EU-MEDLEMSKAPET						
FÖR	15	29	31	10	7	8
MOT	3	7	33	19	28	9
INGEN ÅSIKT	5	10	39	5	9	32
SATSNINGAR PÅ FÖRMÅGA TILL INTERNATIONELLA INSATSER						
PÅVERKAR POSITIVT	17	30	31	9	8	5
PÅVERKAR NEGATIVT	10	18	31	16	22	3
SAKNAR BETYDELSE	10	21	27	15	18	9

Horisontell procent.

Tabell 24

Inställning till ett svenskt medlemskap i ett gemensamt (militärt) försvar inom EU åren 1998-2007.

Det finns förslag om att EU skall utveckla ett militärt försvar som omfattar alla medlemsstater. Är du för eller emot tanken att Sverige skulle gå med i ett gemensamt militärt EU-försvar? Är du ... (2006-2007)

Är Du för eller emot tanken att Sverige går med i ett gemensamt militärt EU-försvar? (2005)

Är Du för eller emot att Sverige går med i ett gemensamt militärt EU-försvar? (2004)

Är Du för eller emot att Sverige ingår i ett gemensamt militärt EU-försvar? (2003)

Är Du för eller emot att Sverige ingår i ett gemensamt militärt försvar inom EU? (2001-2002)

Inom den Europeiska Unionen (EU) diskuterar medlemsstaterna en fördjupning av det utrikes- och säkerhetspolitiska samarbetet i riktning mot ett framtida gemensamt försvar. Är Du i huvudsak för att Sverige arbetar för ett sådant eller är Du emot detta? (1999-2000)

Inom den Europeiska Unionen (EU) diskuterar medlemsstaterna en fördjupning av det utrikes- och säkerhetspolitiska samarbetet i riktning mot ett framtida gemensamt försvar. Är Du i huvudsak för att Sverige medverkar i en sådan utveckling eller är Du i huvudsak emot? (1998)

	ÄR (I HUVUDSAK) FÖR		ÄR (I HUVUDSAK) EMOT ¹		SAKNAR UPPFATTNING
1998	46		39		14
1999	45		42		13
2000	45		39		16
2001	54		31		15
2002	56		29		14

	HELT FÖR	HUVUDSAKLIGEN FÖR	TVEKSAM, OSÄKER	HUVUDSAKLIGEN EMOT	HELT EMOT	SAKNAR UPPFATTNING
2003	15	24	27	12	15	7
2004	13	24	29	14	13	7
2005	11	20	34	14	14	7

	HELT FÖR	HUVUDSAKLIGEN FÖR	TVEKSAM, OSÄKER	HUVUDSAKLIGEN EMOT	HELT EMOT	INGEN ÅSIKT
2006	11	19	31	15	14	10
2007	10	20	32	12	14	10

Horisontell procent.

¹: Svaret inkluderar uttryck för att Sverige skall gå ur EU.

Tabell 25

Andelen för respektive emot ett svenskt medlemskap i ett gemensamt (militärt) försvar inom EU åren 2002-2007.

Notera frågeformuleringar skilda år!

	(HELT/HUVUDSAKLIGEN) FÖR						(HELT/HUVUDSAKLIGEN) EMOT					
	2002	2003	2004	2005	2006	2007	2002	2003	2004	2005	2006	2007
SAMTLIGA	56	39	37	31	30	30	29	27	27	28	29	26
KÖN												
MAN	63	44	46	39	40	37	27	28	25	27	28	28
KVINNA	49	33	21	23	21	23	32	27	29	28	30	26
ÅLDER												
18-24	53	29	34	31	25	37	29	29	31	29	35	29
25-29	56	44	38	24	30	29	30	24	22	28	29	34
30-39	59	44	35	31	32	29	23	28	29	30	31	28
40-49	59	40	36	35	35	29	32	27	27	30	30	27
50-64	55	40	39	30	26	27	33	28	29	29	30	27
65-70	61	40	43	37	43	31	26	28	22	17	23	16
71-74	42	30	29	36	43	34	31	21	22	16	12	20
UTBILDNING												
LÅG	49	30	36	22	31	28	32	26	27	26	25	18
MELLAN	61	42	35	32	29	26	26	25	25	27	26	26
HÖG	57	42	39	36	32	33	31	30	29	29	32	31
BOSTADSORT												
STORSTAD	62	43	43	40	37	34	27	26	27	26	28	26
ANNAN STOR ORT	63	46	35	28	30	27	29	23	27	34	29	27
MEDELSTOR ORT	56	40	36	31	22	27	28	27	24	23	35	27
MINDRE ORT/ GLESBYGD	53	33	34	28	21	30	33	28	29	29	28	32
POLITISK SYMPATI												
C	42	27	20	28	26	18	43	33	43	42	24	27
FP LIB	73	60	61	43	44	44	16	16	11	17	10	23
KD	72	39	47	30	44	45	24	37	20	30	31	26
M	79	68	62	57	51	49	11	14	13	12	18	18
MP	35	17	23	22	11	20	49	40	45	44	54	43
S	53	39	33	23	23	25	31	24	25	29	33	23
V	28	18	10	15	15	18	61	54	62	66	57	60
INSTÄLLNING TILL EU- MEDLEMSKAPET												
FÖR			58	50	43	44			14	15	19	17
MOT			13	15	11	10			48	46	52	47
INGEN ÅSIKT			4	12	16	15			6	20	19	14

Procent.

För åren 1998-2001 se Opinion 2002.

Tabell 26

Inställning till organiserandet av ett gemensamt militärt försvar inom EU åren 2004 och 2007.

Antag att EU beslutar att organisera ett gemensamt militärt försvar. Vilket av alternativen nedan stämmer bäst in på din uppfattning? (2007)

Hur skulle Du ställa Dig om EU beslutar att organisera ett gemensamt militärt försvar? Vilken av alternativen nedan stämmer bäst in på Din uppfattning? (2004)

	EU SKALL INTE ORGANISERA NÅGOT GEMENSAMT MILITÄRT FÖRSVAR	... BÖR I SÅ FALL ORGANISERAS I SAMRÅD MED NATO	... BÖR I SÅ FALL ORGANISERAS OBEROENDE AV NATO	SAKNAR UPPFATTNING/ INGEN ÅSIKT
SAMTLIGA	24	28	25	24
SAMTLIGA 2004	30	27	20	23
KÖN				
MÄN	25	30	28	16
KVINNOR	22	25	22	30
ÅLDER				
18-24	24	25	23	27
25-29	31	26	25	17
30-39	27	26	24	24
40-49	22	27	27	24
50-64	24	27	26	23
65-70	15	35	27	22
71-74	20	42	12	26
UTBILDNING				
LÅG	17	28	22	33
MEDEL	25	29	18	28
HÖG	25	27	31	17
BOSTADSORT				
STORSTÄDER	23	29	29	20
STÖRRE ORTER	22	27	24	27
ÖVRIGA STORA ORTER	28	27	22	23
MINDRE ORTER/LANDSBYGD	26	29	18	28
POLITISK SYMPATI				
C	20	32	28	20
FP LIB	16	35	37	12
KD	25	33	19	23
M	18	46	21	16
MP	39	14	29	18
S	23	23	26	28
V	47	9	26	18

Horisontell procent.

Tabell 27

Inställning till en försvarsindustri i Sverige åren 2005-2007.

Hur viktigt tycker du det är att vi har en försvarsindustri i Sverige (2007)

Hur viktigt tycker du det är att Sverige har en svensk vapenindustri? (2006)

Anser Du det viktigt att Sverige har en svensk vapenindustri? (2005)

	MYCKET VIKTIGT	GANSKA VIKTIGT	INTE SPECIELLT VIKTIGT	INTE ALLS VIKTIGT	INGEN ÅSIKT
SAMTLIGA	27	35	19	7	11
SAMTLIGA 2006	33	35	16	8	9
SAMTLIGA 2005	35	36	16	6	7
KÖN					
MAN	34	33	19	6	8
KVINNA	21	37	19	8	16
ÅLDER					
18-24	25	36	15	7	17
25-29	26	38	20	8	7
30-39	27	37	17	10	8
40-49	24	35	21	8	12
50-64	27	35	21	6	12
65-70	40	31	16	4	9
71-74	37	27	18	1	16
UTBILDNING					
LÅG	36	34	15	1	15
MEDEL	28	40	15	4	12
HÖG	25	33	22	11	10
BOSTADSORT					
STORSTAD	25	35	20	9	12
ANNAN STOR ORT	26	37	19	6	12
MELLANSTOR ORT	34	33	19	3	10
MINDRE ORT/GLESBYGD	29	32	15	13	11
POLITISK SYMPATI					
C	13	49	30	2	5
FP LIB	25	44	27	2	2
KD	34	43	15	4	4
M	34	41	12	6	8
MP	12	22	32	21	12
S	31	35	16	6	12
V	16	42	24	15	2
INSTÄLLNING TILL EU-MEDLEMSKAPET					
FÖR	30	39	18	7	6
MOT	28	33	20	8	12
INGEN ÅSIKT	15	26	17	6	36
UPPFATTNING OM VÅR MILITÄRA ALLIANSFRIHET					
PÅVERKAR POSITIVT	29	35	21	8	8
PÅVERKAR NEGATIVT	50	22	15	6	7
SAKNAR BETYDELSE	26	38	21	8	6

Horisontell procent.

Inställning i andra frågor kring försvar och beredskap

Tabell 28

Uppfattning om huruvida Sverige bör ha ett militärt försvar.

Tycker du att Sverige bör ha ett militärt försvar?

	BÖR ABSOLUT HA	BÖR NOG HA	TVEKSAMT OM VI BEHÖVER	BÖR ABSOLUT INTE HA	INGEN ÅSIKT
SAMTLIGA	51	26	16	2	5
KÖN					
MAN	57	20	15	3	4
KVINNA	45	32	16	1	6
ÅLDER					
18-24	49	19	19	2	10
25-29	49	31	13	2	4
30-39	58	20	16	2	4
40-49	49	28	17	3	3
50-64	48	30	15	1	7
65-70	57	23	17	1	3
71-74	51	31	6	4	8
UTBILDNING					
LÅG	51	24	17	1	8
MEDEL	50	27	15	2	6
HÖG	53	26	16	2	3
BOSTADSORT					
STORSTAD	48	25	18	2	6
ANNAN STOR ORT	52	27	16	2	3
MELLANSTOR ORT	51	29	13	1	6
MINDRE ORT/GLESBYGD	60	19	14	4	4
POLITISK SYMPATI					
C	38	51	11	0	0
FP LIB	57	22	17	3	2
KD	65	22	11	2	0
M	65	15	15	3	3
MP	29	32	32	2	4
S	51	29	14	0	6
V	38	39	15	6	2
TIDIGARE CIVILOMRÅDE					
SÖDRA	53	25	16	2	5
MELLERSTA	50	27	15	2	5
NORRA	49	27	19	3	3
UPPFATTNING OM VÅR MILITÄRA ALLIANSFRIHET					
PÅVERKAR POSITIVT	50	31	15	2	2
PÅVERKAR NEGATIVT	73	12	11	1	3
SAKNAR BETYDELSE	53	21	21	2	2

Horisontell procent

Tabell 29

Uppfattning om behovet av ett försvar/militärt försvar åren 1979, 1987 och 1995-2007.

Tycker du att Sverige bör ha ett militärt försvar? (2006-2007)

Anser Du att Sverige bör ha ett militärt försvar? (2004-2005)

Anser Du att Sverige bör ha eller inte bör ha ett militärt försvar? (1996-2003)

Anser Du att förhållandena i världen idag är sådana att vi bör ha eller inte bör ha ett militärt försvar? (1987-1995)

Som förhållandena är i världen idag, anser Du att vi bör ha eller inte ha ett försvar? (1979-1985)

	BÖR ABSOLUT HA	BÖR NOG HA	TVEKSAMT OM VI BEHÖVER	BÖR ABSOLUT INTE HA	SAKNAR UPPFATTNING
1979	57	29	6	5	3
1987	59	32	4	2	3
1995	47	34	15	3	0
1996	60	30	7	2	0
1997	69	18	7	4	2
1998	71	19	7	2	1
1999	67	20	7	4	2
2000	63	23	9	3	1
2001	66	24	6	3	1
2002	66	24	5	4	2
2003	57	25	13	2	3
2004	52	28	15	2	3
2005	55	27	14	2	2
	BÖR ABSOLUT HA	BÖR NOG HA	TVEKSAMT OM VI BEHÖVER	BÖR ABSOLUT INTE HA	INGEN ÅSIKT
2006	47	32	16	2	4
2007	51	26	16	2	5

Horisontell procent.

För mellanliggande år se Opinion 2002.

Tabell 30

Andelen tveksamma respektive negativa till ett svenskt militärt försvar åren 2001-2007.

	TVEKSAM							NEGATIV						
	2001	2002	2003	2004	2005	2006	2007	2001	2002	2003	2004	2005	2006	2007
SAMTLIGA	6	5	13	15	14	16	16	3	4	2	2	2	2	2
KÖN														
MAN	6	3	14	16	14	16	15	3	4	2	2	3	3	3
KVINNA	7	7	11	15	14	16	16	3	4	2	1	1	2	1
ÅLDER														
18-24	8	4	11	17	10	17	19	6	4	3	4	4	2	8
25-29	7	9	13	13	17	25	13	4	6	4	1	2	1	2
30-39	3	1	13	18	14	18	16	1	5	1	2	3	4	2
40-49	6	6	11	14	16	10	17	5	4	2	1	2	1	3
50-64	8	8	14	16	16	17	15	2	2	2	1	2	3	1
65-70	6	0	15	12	13	13	17	0	6	0	2	0	1	1
71-74		4	13	14	7	10	6		0	1	0	0	6	4
UTBILDNING														
LÅG	4	4	12	10	10	12	17	5	4	1	1	1	2	?
MEDEL	5	5	8	17	13	14	15	2	2	2	2	1	2	2
HÖG	8	5	17	17	18	18	16	3	5	2	2	3	2	2
BOSTADSORT														
STORSTAD	8	4	15	16	16	16	18	5	5	1	3	4	3	2
ANNAN STOR ORT	4	5	12	21	20	15	16	0	5	5	3	3	2	2
MEDELSTOR ORT	6	5	14	13	15	14	13	3	3	1	1	2	2	1
MINDRE ORT/ GLESBYGD	7	6	11	14	11	19	14	2	4	1	1	1	1	4
POLITISK SYMPATI														
C	3	8	11	2	8	13	11	0	5	0	0	0	1	0
FP LIB	5	3	6	16	26	15	17	2	3	1	0	2	0	3
KD	7	4	7	15	10	7	11	2	3	0	0	0	0	2
M	4	1	7	12	8	12	15	2	3	1	2	1	1	3
MP	4	15	42	24	38	28	32	2	10	7	5	5	8	2
S	19	3	13	15	14	16	14	14	3	2	3	2	2	0
V	6	7	28	35	43	29	15	6	17	5	2	6	11	6
INSTÄLLNING TILL EU- MEDLEMSKAPET														
FÖR				15	14	14	15				1	2	1	1
MOT				17	16	19	17				2	2	4	3
INGEN ÅSIKT				13	9	12	16				0	2	2	0

Procent.

För åren 1996-2002 se *Opinion 2002*.

Tabell 31

Förhållanden av betydelse för ett trovärdigt militärt försvar (a-f).

Hur stor betydelse har följande förhållanden för att vårt militära försvar skall vara trovärdigt enligt din uppfattning?

(A) ... ALLMÄN VÄRNPLIKT					
	MYCKET STOR BETYDELSE	GANSKA STOR BETYDELSE	GANSKA LITEN BETYDELSE	MYCKET LITEN BETYDELSE	INGEN ÅSIKT
SAMTLIGA	27	31	20	13	9
KÖN					
MAN	27	30	22	16	6
KVINNA	28	33	17	11	11
ÅLDER					
18-24	27	26	16	18	13
25-29	32	30	17	13	8
30-39	28	27	22	15	7
40-49	21	35	22	16	6
50-64	27	31	21	12	9
65-70	35	33	15	6	9
71-74	30	41	12	5	12
UTBILDNING					
LÅG	32	32	17	8	10
MEDEL	27	31	21	12	10
HÖG	27	31	20	16	6
BOSTADSORT					
STORSTAD	26	27	23	14	9
ANNAN STOR ORT	26	34	18	14	8
MELLANSTOR ORT	29	31	18	13	9
MINDRE ORT/GLESBYGD	32	36	17	8	7
POLITISK SYMPATI					
C	23	46	23	8	2
FP LIB	15	33	26	21	5
KD	33	25	24	9	8
M	27	27	19	22	5
MP	24	25	18	20	14
S	30	33	21	8	8
V	25	32	19	16	10
TIDIGARE CIVILOMRÅDE					
SÖDRA	25	31	19	16	8
MELLERSTA	28	31	20	11	10
NORRA	33	32	20	10	5

Horisontell procent.
forts

tabell 31 forts.

(B) ... FÖRMÅGA ATT DELTA I INTERNATIONELLA INSATSER					
	MYCKET STOR BETYDELSE	GANSKA STOR BETYDELSE	GANSKA LITEN BETYDELSE	MYCKET LITEN BETYDELSE	INGEN ÅSIKT
SAMTLIGA	23	40	18	6	14
KÖN					
MAN	23	40	21	8	9
KVINNA	23	41	15	4	17
ÅLDER					
18-24	24	44	10	4	18
25-29	24	33	23	10	9
30-39	24	47	15	5	9
40-49	24	38	20	6	13
50-64	21	39	19	5	15
65-70	25	38	18	5	13
71-74	19	36	24	9	13
UTBILDNING					
LÅG	18	37	18	7	20
MEDEL	21	44	16	3	16
HÖG	25	40	19	7	9
BOSTADSORT					
STORSTAD	24	40	16	7	13
ANNAN STOR ORT	23	41	19	5	12
MELLANSTOR ORT	21	44	18	3	14
MINDRE ORT/GLESBYGD	22	34	21	7	16
POLITISK SYMPATI					
C	28	50	13	6	4
FP LIB	20	57	17	3	3
KD	37	25	22	9	6
M	28	46	15	5	7
MP	15	45	19	5	16
S	25	42	16	4	13
V	12	29	39	7	14
TIDIGARE CIVILOMRÅDE					
SÖDRA	23	42	17	5	13
MELLERSTA	22	39	19	6	14
NORRA	24	35	21	8	12

Horisontell procent.

forts

tabell 31 forts.

(C) ... MEDBORGARNAS FÖRSVARSVILJA					
	MYCKET STOR BETYDELSE	GANSKA STOR BETYDELSE	GANSKA LITEN BETYDELSE	MYCKET LITEN BETYDELSE	INGEN ÅSIKT
SAMTLIGA	39	37	10	3	12
KÖN					
MAN	42	35	12	2	8
KVINNA	35	39	7	3	15
ÅLDER					
18-24	35	37	11	1	15
25-29	43	31	15	3	8
30-39	35	38	14	2	11
40-49	39	37	10	4	11
50-64	41	38	7	3	12
65-70	43	38	3	1	14
71-74	37	35	10	4	13
UTBILDNING					
LÅG	36	33	9	3	19
MEDEL	38	37	10	3	11
HÖG	41	39	10	2	9
BOSTADSORT					
STORSTAD	40	34	10	3	13
ANNAN STOR ORT	38	39	10	2	11
MELLANSTOR ORT	37	41	9	3	11
MINDRE ORT/GLESBYGD	40	37	10	2	11
POLITISK SYMPATI					
C	55	26	13	2	2
FP LIB	35	52	8	0	5
KD	55	41	2	0	2
M	40	35	15	4	7
MP	40	41	1	4	13
S	35	40	10	1	13
V	43	38	3	6	11
TIDIGARE CIVILOMRÅDE					
SÖDRA	38	38	10	3	12
MELLERSTA	40	37	9	2	12
NORRA	41	34	15	1	9

Horisontell procent.

forts

tabell 31 forts.

(D) ... MODERNA VAPENSYSTEM					
	MYCKET STOR BETYDELSE	GANSKA STOR BETYDELSE	GANSKA LITEN BETYDELSE	MYCKET LITEN BETYDELSE	INGEN ÅSIKT
SAMTLIGA	41	34	7	3	15
KÖN					
MAN	48	32	8	3	9
KVINNA	34	36	7	3	21
ÅLDER					
18-24	37	29	12	2	19
25-29	44	34	9	2	11
30-39	39	39	5	5	12
40-49	40	35	9	4	13
50-64	41	34	8	2	16
65-70	50	30	3	3	14
71-74	42	31	4	4	18
UTBILDNING					
LÅG	41	30	8	3	19
MEDEL	40	34	6	4	16
HÖG	42	36	9	3	12
BOSTADSORT					
STORSTAD	44	30	8	3	15
ANNAN STOR ORT	38	38	8	3	14
MELLANSTOR ORT	43	35	5	2	15
MINDRE ORT/GLESBYGD	37	33	8	6	17
POLITISK SYMPATI					
C	36	51	9	0	4
FP LIB	43	42	8	0	7
KD	44	35	8	0	12
M	53	31	4	3	9
MP	27	41	6	6	21
S	39	37	8	3	14
V	25	30	22	10	13
TIDIGARE CIVILOMRÅDE					
SÖDRA	41	34	8	3	13
MELLERSTA	42	34	7	2	16
NORRA	36	32	10	6	16

Horisontell procent.

forts

tabell 31 forts.

(E) ... YRKESFÖRSVAR					
	MYCKET STOR BETYDELSE	GANSKA STOR BETYDELSE	GANSKA LITEN BETYDELSE	MYCKET LITEN BETYDELSE	INGEN ÅSIKT
SAMTLIGA	30	31	16	6	17
KÖN					
MAN	32	29	21	6	12
KVINNA	27	34	10	6	23
ÅLDER					
18-24	34	31	7	7	21
25-29	43	26	12	3	16
30-39	34	36	14	5	12
40-49	27	37	12	7	16
50-64	25	30	20	7	17
65-70	23	22	27	4	24
71-74	31	19	21	7	23
UTBILDNING					
LÅG	27	26	19	4	25
MEDEL	32	31	13	4	20
HÖG	29	33	17	8	12
BOSTADSORT					
STORSTAD	32	31	15	6	16
ANNAN STOR ORT	30	33	15	6	16
MELLANSTOR ORT	26	29	18	5	21
MINDRE ORT/GLESBYGD	27	30	16	8	19
POLITISK SYMPATI					
C	31	27	27	3	13
FP LIB	29	38	17	6	11
KD	27	46	10	3	13
M	36	35	14	5	10
MP	26	27	16	10	21
S	31	33	16	4	17
V	10	26	32	14	17
TIDIGARE CIVILOMRÅDE					
SÖDRA	29	33	15	5	16
MELLERSTA	30	30	15	7	19
NORRA	27	28	23	8	14

Horisontell procent.

forts

tabell 31 forts.

(F) ... FÖRMÅGA ATT FÖRSVARA HELA LANDET					
	MYCKET STOR BETYDELSE	GANSKA STOR BETYDELSE	GANSKA LITEN BETYDELSE	MYCKET LITEN BETYDELSE	INGEN ÅSIKT
SAMTLIGA	49	27	10	4	11
KÖN					
MAN	48	27	14	4	6
KVINNA	50	26	5	3	15
ÅLDER					
18-24	48	22	9	7	13
25-29	60	15	11	3	11
30-39	46	28	12	3	11
40-49	45	31	9	5	9
50-64	48	29	9	3	11
65-70	62	22	7	1	9
71-74	53	27	6	3	12
UTBILDNING					
LÅG	50	23	7	5	16
MEDEL	51	27	7	4	11
HÖG	48	28	12	3	8
BOSTADSORT					
STORSTAD	47	24	13	4	12
ANNAN STOR ORT	51	30	7	4	9
MELLANSTOR ORT	48	27	10	3	11
MINDRE ORT/GLESBYGD	55	23	5	4	13
POLITISK SYMPATI					
C	53	33	11	0	3
FP LIB	48	28	11	5	7
KD	60	29	4	0	6
M	46	26	17	5	6
MP	42	25	12	3	18
S	52	28	8	3	9
V	51	29	7	3	10
TIDIGARE CIVILOMRÅDE					
SÖDRA	51	23	11	3	11
MELLERSTA	48	30	8	4	10
NORRA	48	27	7	6	12

Horisontell procent.

Tabell 32

Medlemskap i Nato eller stå utanför?

Försvarsalliansen Nato har på senaste tiden anslutit nya europeiska medlemmar. Tycker du att Sverige skall söka fullt medlemskap i Nato eller skall vi stå utanför Nato?

	BÖR SNARAST SÖKA FULLT MEDLEMSKAP	BÖR PÅ SIKT SÖKA FULLT MEDLEMSKAP	BÖR OCKSÅ FRAMÖVER STÅ UTANFÖR NATO	INGEN ÅSIKT
SAMTLIGA	10	19	43	28
KÖN				
MAN	12	22	48	18
KVINNA	8	17	39	37
ÅLDER				
18-24	9	17	37	37
25-29	9	22	42	27
30-39	7	19	48	26
40-49	11	17	45	27
50-64	8	20	45	26
65-70	15	24	40	21
71-74	18	22	29	31
UTBILDNING				
LÅG	10	19	40	31
MEDEL	10	22	38	30
HÖG	10	18	49	24
BOSTADSORT				
STORSTAD	13	22	45	20
ANNAN STOR ORT	9	19	41	31
MELLANSTOR ORT	8	15	44	34
MINDRE ORT/GLESBYGD	6	18	46	31
POLITISK SYMPATI				
C	6	17	63	14
FP LIB	18	24	43	15
KD	13	25	35	28
M	19	32	29	21
MP	4	7	61	28
S	4	19	46	32
V	0	8	79	13
TIDIGARE CIVILOMRÅDE				
SÖDRA	10	18	46	26
MELLERSTA	10	21	40	29
NORRA	6	17	47	30
SATSNINGAR PÅ FÖRMÅGA TILL INTERNATIONELLA INSATSER				
PÅVERKAR POSITIVT	14	27	45	14
PÅVERKAR NEGATIVT	12	17	55	16
SAKNAR BETYDELSE	10	22	45	23

Horisontell procent.

Tabell 33

Medlemskap i Nato eller militär alliansfrihet/stå utanför? Inställning åren 1997-2007.

Försvarsalliansen Nato har på senaste tiden anslutit nya europeiska medlemmar. Tyckerdu att Sverige skall söka fullt medlemskap i Nato eller skall vi stå utanför Nato? (2006-2007)

Försvarsalliansen Nato har på senaste tiden anslutit nya europeiska medlemmar. Tycker Du att Sverige skall söka fullt medlemskap i Nato eller skall vi hålla fast vid den militära alliansfriheten? (2004-2005)

Försvarsalliansen Nato förbereder anslutning av nya europeiska medlemmar. Om Du fick bestämma – tycker Du att Sverige skall söka fullt medlemskap i Nato eller skall vi hålla fast vid alliansfriheten? (1997-2003)

	SÖKA FULLT MEDLEMSKAP	HÅLLA FAST VID ALLIANSFRIHETEN	SAKNAR UPPFATTNING	
1997	24	60	15	
1998	25	59	15	
1999	24	62	14	
2000	23	65	11	
2001	26	62	11	
2002	24	62	15	
2003	22	59	19	
2004	17	67	16	
2005	17	67	16	
ÅR	SÖKA FULLT MEDLEMSKAP	STÅ UTANFÖR	INGEN ÅSIKT	
2006	23	46	31	
ÅR	SNARAST SÖKA FULLT MEDLEMSKAP	PÅ SIKT SÖKA FULLT MEDLEMSKAP	OCKSÅ FRÄMÖVER STÅ UTANFÖRNATO	INGEN ÅSIKT
2007	10	19	43	28

Horisontell procent

Tabell 34

Önskad typ av militärt försvar.

Vilken typ av militärt försvar skulle du föredra att vi har i Sverige? Ett ...

	... YRKES- FÖRSVAR	... FÖRSVAR SOM BYGGER PÅ VÄRNPLIKT	... FÖRSVAR SOM BYG- GER PÅ FRIVILLIGT ÅTAGANDE	INGEN ÅSIKT
SAMTLIGA	23	37	26	14
KÖN				
MAN	27	40	22	10
KVINNA	19	35	29	17
ÅLDER				
18-24	20	32	31	8
25-29	35	30	24	11
30-39	26	35	26	13
40-49	27	35	26	14
50-64	21	40	24	15
65-70	10	54	23	12
71-74	17	43	28	11
UTBILDNING				
LÅG	20	46	20	14
MEDEL	25	34	27	14
HÖG	23	39	27	10
BOSTADSORT				
STORSTAD	27	34	26	13
ANNAN STOR ORT	21	38	27	14
MELLANSTOR ORT	23	43	20	14
MINDRE ORT/GLESBYGD	15	40	29	16
POLITISK SYMPATI				
C	28	37	30	5
FP LIB	31	30	32	7
KD	20	45	25	11
M	35	32	24	8
MP	16	33	41	9
S	16	39	30	14
V	12	40	35	12
TIDIGARE CIVILOMRÅDE				
SÖDRA	26	37	26	12
MELLERSTA	22	38	25	15
NORRA	15	39	30	16

Horisontell procent.
forts

tabell 34 forts

	YRKES- FÖRSVAR	FÖRSVAR SOM BYGGER PÅ VÄRNPLIKT	FÖRSVAR SOM BYGGER PÅ FRIVILLIGT ÅTAGANDE	INGEN ÅSIKT
SAMTLIGA	23	37	26	14
UPPFATTNING OM VÅR MILITÄRA ALLIANSFRIHET				
PÅVERKAR POSITIVT	21	42	29	9
PÅVERKAR NEGATIVT	41	30	19	9
SAKNAR BETYDELSE	28	35	23	13
UPPFATTNING OM SVERIGES DEITAGANDE I EU:s FÖRSVARAS OCH SÄKERHETSPOLITISKA SAMARBETE				
PÅVERKAR POSITIVT	27	37	27	9
PÅVERKAR NEGATIVT	19	47	24	10
SAKNAR BETYDELSE	26	36	30	9
UPPFATTNING OM SVERIGES DEL- TAGANDE I MILITÄRA FREDSFÄMJANDE INSATSER				
PÅVERKAR POSITIVT	26	36	29	9
PÅVERKAR NEGATIVT	23	47	18	12
SAKNAR BETYDELSE	24	37	28	11
UPPFATTNING OM SVENSKT DEL-TAGANDE I EU:s MILITÄRA SNABB -INSATSGRUPPER				
PÅVERKAR POSITIVT	27	40	24	8
PÅVERKAR NEGATIVT	23	41	26	10
SAKNAR BETYDELSE	23	35	33	9
SATSNINGAR PÅ FÖRMÅGA TILL INTERNATIONELLA INSATSER				
PÅVERKAR POSITIVT	29	30	32	8
PÅVERKAR NEGATIVT	22	50	21	7
SAKNAR BETYDELSE	27	33	30	10

Horisontell procent.

Tabell 35

Önskad typ av militärt försvar åren 2000-2007.

Vilken typ av militärt försvar skulle du/Du föredra att vi har i Sverige? (2007)

Vilken typ av militärt försvar skulle du/Du föredra att vi har i Sverige? Ett yrkesförsvar med enbart anställda, ett försvar som bygger på värnplikt – som vi har idag – eller att värnplikten ersätts med ett frivilligt åtagande att genomgå militär grundutbildning? (2004-2006)

Om Du fick bestämma – vilken typ av militärt försvar skulle Du föredra att vi har i Sverige? Ett yrkesförsvar med enbart anställda, ett försvar som bygger på värnplikt – som vi har idag – eller att värnplikten ersätts med ett frivilligt åtagande att genomgå militär grundutbildning på samma sätt som det t ex är frivilligt att vidareutbilda sig efter den obligatoriska grundskolan? (2003)

Om Du fick bestämma – vilken typ av militärt försvar skulle Du föredra att vi har i Sverige? Ett yrkesförsvar med enbart anställda eller ett försvar som bygger på plikt? (2000-2002)

ÅR	YRKESFÖRSVAR	SOM BYGGER PÅ PLIKT	-	SAKNAR UPPFATTNING
2000	42	49	-	10
2001	40	50	-	9
2002	41	52	-	8

ÅR	YRKESFÖRSVAR	SOM BYGGER PÅ ALLMÄN VÄRNPLIKT	SOM BYGGER PÅ FRIVILLIGT ÅTAGANDE	SAKNAR UPPFATTNING/ INGEN ÅSIKT
2003	21	45	22	13
2004	31	36	22	12
2005	29	39	20	12
2006	24	38	27	12
2007	23	37	26	14

Horisontell procent.

Tabell 36

Inställning i några tänkta situationer rörande det militära försvaret (a-e).

Hur ställer du dig till nedanstående tänkta situationer för det svenska militära försvaret? Är du i huvudsak positiv eller negativ?

a ... att Sverige ökar sitt militära samarbete med de nordiska grannländerna (2007)

b ... att Sverige övar sina militära förband för internationella insatser tillsammans med andra EU-länder (2004-2007)

c ... att svensk och utländsk militär övar tillsammans i Sverige för att kunna medverka tillsammans i FN- och EU-ledda operationer (2004-2007)

d ... att militär från andra länder, med svenskt medgivande, övar personal och utprovar materiel på svensk mark (2004-2007)

e ... att svensk och Nato-militär övar tillsammans för att kunna samverka i Nato-ledda operationer (2007)

(A) ... ATT SVERIGE ÖKAR SITT MILITÄRA SAMARBETE MED DE NORDISKA GRANNLÄNDERNA			
	I HUVUDSAK POSITIV	I HUVUDSAK NEGATIV	INGEN ÅSIKT
SAMTLIGA	76	8	16
KÖN			
MAN	79	10	11
KVINNA	74	7	19
ÅLDER			
18-24	73	9	18
25-29	81	5	14
30-39	77	10	13
40-49	75	10	15
50-64	76	7	16
65-70	80	4	16
71-74	78	4	18
UTBILDNING			
LÅG	71	6	23
MEDEL	74	9	17
HÖG	82	8	9
BOSTADSORT			
STORSTAD	77	9	14
ANNAN STOR ORT	79	7	14
MELLANSTOR ORT	76	9	15
MINDRE ORT/GLESBYGD	68	7	25
POLITISK SYMPATI			
C	88	5	7
FP LIB	87	8	5
KD	86	5	9
M	86	6	8
MP	72	11	17
S	80	7	13
V	73	11	16

Horisontell procent.
forts

tabell 36 forts

(A) ... ATT SVERIGE ÖKAR SITT MILITÄRA SAMARBETE MED DE NORDISKA GRANNLÄNDERNA			
	I HUVUDSAK POSITIV	I HUVUDSAK NEGATIV	INGEN ÅSIKT
SAMTLIGA	76	8	16
SATSNING PÅ FÖRMÅGA TILL INTERNATIONELLA INSATSER			
PÅVERKAR POSITIVT	87	5	8
PÅVERKAR NEGATIVT	84	11	16
SAKNAR BETYDELSE	74	15	12

Horisontell procent.

tabell 36 forts.

(B) ... ATT SVERIGE ÖVAR SINA MILITÄRA FÖRBAND FÖR INTERNATIONELLA INSATSER TILLSAMMANS MED ANDRA EU-LÄNDER			
	I HUVUDSAK POSITIV	I HUVUDSAK NEGATIV	INGEN ÅSIKT
SAMTLIGA	60	18	21
KÖN			
MAN	66	18	17
KVINNA	55	19	26
ÅLDER			
18-24	60	14	26
25-29	71	11	18
30-39	58	21	20
40-49	61	20	19
50-64	59	20	21
65-70	62	18	20
71-74	57	13	30
UTBILDNING			
LÅG	48	19	33
MEDEL	57	19	24
HÖG	69	18	13
BOSTADSORT			
STORSTAD	64	16	20
ANNAN STOR ORT	61	20	20
MELLANSTOR ORT	58	21	21
MINDRE ORT/GLESBYGD	50	16	33
POLITISK SYMPATI			
C	64	17	18
FP LIB	75	12	13
KD	70	23	7
M	75	13	12
MP	61	25	14
S	61	18	21
V	41	40	19
SATSNING PÅ FÖRMÅGA TILL INTERNATIONELLA INSATSER			
PÅVERKAR POSITIVT	79	10	11
PÅVERKAR NEGATIVT	61	30	8
SAKNAR BETYDELSE	55	26	19

Horisontell procent.

tabell 36 forts.

(C) ... ATT SVENSK OCH UTLÄNDSK MILITÄR ÖVAR TILLSAMMANS I SVERIGE FÖR FN-/EU-LEDDA OPERATIONER			
	I HUVUDSAK POSITIV	I HUVUDSAK NEGATIV	INGEN ÅSIKT
SAMTLIGA	59	18	23
KÖN			
MAN	68	16	17
KVINNA	50	20	29
ÅLDER			
18-24	53	17	30
25-29	74	15	11
30-39	60	16	25
40-49	59	21	20
50-64	60	18	22
65-70	57	20	23
71-74	45	22	33
UTBILDNING			
LÅG	42	24	34
MEDEL	57	18	25
HÖG	68	17	15
BOSTADSORT			
STORSTAD	65	17	18
ANNAN STOR ORT	54	20	26
MELLANSTOR ORT	57	20	24
MINDRE ORT/GLESBYGD	60	13	27
POLITISK SYMPATI			
C	65	17	19
FP LIB	73	15	12
KD	70	23	7
M	77	13	11
MP	52	25	23
S	58	18	24
V	53	28	18
SATSNING PÅ FÖRMÅGA TILL INTERNATIONELLA INSATSER			
PÅVERKAR POSITIVT	81	11	9
PÅVERKAR NEGATIVT	59	29	12
SAKNAR BETYDELSE	54	26	20

Horisontell procent.forts

tabell 36 forts.

(D) ... ATT ANDRA LÄNDER, MED SVENSKT MEDGIVANDE, ÖVAR PERSONAL OCH UTPROVAR MATERIEL I SVERIGE			
	I HUVUDSAK POSITIV	I HUVUDSAK NEGATIV	INGEN ÅSIKT
SAMTLIGA	29	47	24
KÖN			
MAN	38	42	21
KVINNA	19	53	28
ÅLDER			
18-24	28	36	35
25-29	23	47	30
30-39	30	50	20
40-49	29	52	18
50-64	28	47	25
65-70	31	46	23
71-74	31	44	26
UTBILDNING			
LÅG	25	43	33
MEDEL	26	46	28
HÖG	33	51	15
BOSTADSORT			
STORSTAD	33	44	22
ANNAN STOR ORT	25	50	26
MELLANSTOR ORT	26	50	23
MINDRE ORT/GLESBYGD	28	45	26
POLITISK SYMPATI			
C	31	46	23
FP LIB	42	42	16
KD	41	42	17
M	46	41	14
MP	12	68	20
S	25	49	25
V	21	57	22
SATSNING PÅ FÖRMÅGA TILL INTERNATIONELLA INSATSER			
PÅVERKAR POSITIVT	46	39	15
PÅVERKAR NEGATIVT	28	61	11
SAKNAR BETYDELSE	24	55	21

Horisontell procent.

forts

tabell 36 forts.

(E) ... ATT SVENSK OCH NATOMILITÄR ÖVAR TILLSAMMANS FÖR ATT KUNNA SAMVERKA I NATOLEDDA OPERATIONER			
	I HUVUDSAK POSITIV	I HUVUDSAK NEGATIV	INGEN ÅSIKT
SAMTLIGA	38	34	28
KÖN			
MAN	44	34	22
KVINNA	31	35	34
ÅLDER			
18-24	33	28	39
25-29	46	28	26
30-39	39	36	26
40-49	38	33	29
50-64	35	41	23
65-70	40	30	29
71-74	41	24	35
UTBILDNING			
LÅG	33	31	36
MEDEL	39	31	30
HÖG	40	39	22
BOSTADSORT			
STORSTAD	40	35	24
ANNAN STOR ORT	37	32	31
MELLANSTOR ORT	39	36	26
MINDRE ORT/GLESBYGD	29	35	35
POLITISK SYMPATI			
C	43	30	27
FP LIB	63	24	13
KD	51	26	24
M	61	22	17
MP	20	48	32
S	31	41	29
V	17	59	24
SATSNING PÅ FÖRMÅGA TILL INTERNATIONELLA INSATSER			
PÅVERKAR POSITIVT	51	32	17
PÅVERKAR NEGATIVT	38	46	16
SAKNAR BETYDELSE	36	40	24

Horisontell procent.

Tabell 37

Inställning i några tänkta situationer rörande det militära försvaret åren 2004-2007.

Hur ställer du dig till nedanstående tänkta situationer för det svenska militära försvaret? Är du i huvudsak positiv eller negativ till ... ? (2006-2007)

Nedan framgår några tänkta situationer för det svenska militära försvaret. Hur ställer Du Dig till dem? Är Du i huvudsak positiv eller i huvudsak negativ? Bedöm situationerna var för sig. (2004-2005)

(A) ... ATT SVERIGE ÖKAR SITT MILITÄRA SAMARBETE MED DE NORDISKA GRANNLÄNDERNA			
	I HUVUDSAK POSITIV	I HUVUDSAK NEGATIV	SAKNAR UPPFATTNING/ INGEN ÅSIKT
2007	76	8	16

(B) ... ATT SVERIGE ÖVAR TILLSAMMANS MED ANDRA EU-LÄNDER FÖR INTERNATIONELLA INSATSER			
	I HUVUDSAK POSITIV	I HUVUDSAK NEGATIV	SAKNAR UPPFATTNING/ INGEN ÅSIKT
2004	65	20	15
2005	65	19	16
2006	63	16	20
2007	60	18	21

(C) ... ATT SVENSK OCH UTLÄNDSK MILITÄR ÖVAR TILLSAMMANS I SVERIGE FÖR FN-/EU-LEDDA OPERATIONER			
	I HUVUDSAK POSITIV	I HUVUDSAK NEGATIV	SAKNAR UPPFATTNING/ INGEN ÅSIKT
2004	58	27	15
2005	58	24	18
2006	60	19	21
2007	59	18	23

(D) ... ATT ANDRA LÄNDER, MED SVENSKT MEDGIVANDE, ÖVAR PERSONAL OCH UTPROVAR MATERIEL I SVERIGE			
	I HUVUDSAK POSITIV	I HUVUDSAK NEGATIV	SAKNAR UPPFATTNING/ INGEN ÅSIKT
2004	27	58	15
2005	28	53	19
2006	30	49	21
2007	29	47	24

(E) ... ATT SVENSK OCH NATOMILITÄR ÖVAR TILLSAMMANS FÖR ATT KUNNA SAMVERKA I NATOLEDDA OPERATIONER			
	I HUVUDSAK POSITIV	I HUVUDSAK NEGATIV	SAKNAR UPPFATTNING/ INGEN ÅSIKT
2007	38	34	28

Horisontell procent.

Tabell 38

Uppfattning om statsutgifterna för det militära försvaret.

Tycker du att statsutgifterna för vårt militära försvar bör ökas, behållas oförändrade eller minskas?

ÅR 2007	ÖKAS	BEHÅLLAS OFÖRÄNDRADE	MINSKAS	INGEN ÅSIKT
SAMTLIGA	24	39	18	19
KÖN				
MAN	27	38	22	12
KVINNA	20	40	14	26
ÅLDER				
18-24	30	31	17	22
25-29	32	36	16	16
30-39	28	38	17	17
40-49	21	39	17	22
50-64	19	40	22	20
65-70	21	52	17	10
71-74	21	44	12	23
UTBILDNING				
LÅG	20	49	13	18
MEDEL	26	38	17	19
HÖG	24	37	21	19
BOSTADSORT				
STORSTAD	25	37	21	17
ANNAN STOR ORT	23	40	15	22
MELLANSTOR ORT	24	40	17	19
MINDRE ORT/GLESBYGD	21	44	20	16
POLITISK SYMPATI				
C	21	37	23	19
FP LIB	25	49	21	4
KD	38	33	15	14
M	28	41	19	12
MP	5	35	36	25
S	26	41	14	20
V	15	40	29	16
TIDIGARE CIVILOMRÅDE				
SÖDRA	25	38	19	18
MELLERSTA	23	40	17	21
NORRA	17	42	21	20

*Horisontell procent
forts*

tabell 38 forts

ÅR 2007	ÖKAS	BEHÅLLAS OFÖRÄNDRADE	MINSKAS	INGEN ÅSIKT
SAMTLIGA	24	39	18	19
SATSNING PÅ FÖRMÅGA TILL INTERNATIONELLA INSATSER				
PÅVERKAR POSITIVT	22	45	20	13
PÅVERKAR NEGATIVT	43	35	12	10
SAKNAR BETYDELSE	15	42	32	11
UPPFATTNING OM DEN HITTILLS UNDER 2000-TALET FÖRDA FÖRSVARSPOLITIKEN				
MYCKET/GANSKA BRA	15	49	22	15
GANSKA/MYCKET DÅLIG	45	31	16	8
UPPFATTNING OM DEN HITTILLS UNDER 2000-TALET FÖRDA UTRIKESPOLITIKEN				
MYCKET/GANSKA BRA	26	43	17	14
GANSKA/MYCKET DÅLIG	26	36	26	12
UPPFATTNING OM BEREDSKAP ATT MÖTA OCH HANTERA TERRORISTATTACK				
I TILLRÄCKLIG GRAD	16	47	26	11
I OTILLRÄCKLIG GRAD	28	38	17	16
UPPFATTNING OM BEREDSKAP ATT MÖTA OCH HANTERA MILITÄRT ANGREPP				
I TILLRÄCKLIG GRAD	7	48	32	12
I OTILLRÄCKLIG GRAD	30	39	15	15

Horisontell procent

Tabell 39

Uppfattning om statsutgifterna för försvaret/det militära försvaret åren 1957, 1980, 1987, 1990, 1992 och 1995-2007.

Tycker du att statsutgifterna för vårt militära försvar bör ökas, behållas oförändrade eller minskas? (2006-2007)

Om Du tänker på vårt militära försvar - anser Du att statsutgifterna för detta bör ökas, bibehållas oförändrade eller minskas? (2004-2005)

Sverige har ett totalförsvar, dvs ett försvar som förutom det militära försvaret också består av ett civilt försvar. Om Du först tänker på det militära försvaret – anser Du att statsutgifterna för det militära försvaret bör ökas, bibehållas oförändrade eller minskas? (sept 1992 -2003)

Anser Du att statsutgifterna för det militära försvaret bör ökas, bibehållas oförändrade eller minskas? (1987-1992 feb, maj)

Anser Du att statsutgifterna för försvaret bör ökas, bibehållas oförändrade eller minskas? (1957-1986)

ÅR	BÖR ÖKAS	BÖR BIBEHÅLLAS OFÖRÄNDRADE	BÖR MINSKAS	SAKNAR UPPFATTNING
1957	9	45	26	20
1980	17	53	20	10
1987	32	48	11	10
1990	24	49	19	7
1992 SEPT	18	61	21	1
1995	17	56	23	5
1996	21	56	17	6
1997	21	57	16	6
1998	21	55	16	9
1999	23	53	17	7
2000	22	54	16	8
2001	34	50	10	6
2002	23	53	15	9
2003	22	45	17	16
2004	25	40	21	14
2005	27	41	18	14
ÅR	ÖKAS	BEHÅLLAS OFÖRÄNDRADE	MINSKAS	INGEN ÅSIKT
2006	20	41	22	17
2007	24	39	18	19

Horisontell procent.

För mellanliggande år se Opinion 2002.

Tabell 40

Andelen som anser att statens utgifter för det militära försvaret bör ökas respektive minskas åren 2002-2007.

ÅR	BÖR ÖKAS						BÖR MINSKAS					
	2002	2003	2004	2005	2006	2007	2002	2003	2004	2005	2006	2007
SAMTLIGA	23	22	25	27	20	24	15	17	21	18	22	18
KÖN												
MAN	22	25	27	29	22	27	16	21	23	26	24	22
KVINNA	25	20	23	24	19	20	13	13	19	16	20	14
ÅLDER												
18-24	21	32	25	33	15	30	18	17	18	17	25	17
25-29	17	21	28	23	17	32	23	19	24	14	24	16
30-39	31	26	30	28	23	28	13	17	23	22	17	17
40-49	17	22	23	26	23	21	18	15	16	19	16	17
50-64	23	19	22	27	20	19	13	20	25	19	14	22
65-70	30	18	22	26	16	21	8	16	24	14	16	17
71-74	30	23	25	23	25	21	4	11	13	14	16	12
UTBILDNING												
LÅG	30	22	30	25	19	20	8	11	16	15	12	13
MELLAN	26	26	26	30	22	26	12	13	18	14	15	17
HÖG	19	19	21	24	20	24	19	24	27	24	20	21
BOSTADSORT												
STORSTAD	19	18	26	26	21	25	19	20	27	22	21	21
ANNAN STOR ORT	22	20	17	22	19	23	15	22	26	27	17	15
MEDELSTOR ORT	24	24	25	24	19	24	14	17	20	17	16	17
MINDRE ORT/ GLESBYGD	26	25	25	29	22	21	13	14	16	14	8	20
POLITISK SYMPATI												
C	15	12	24	17	14	21	12	11	16	17	18	23
FP LIB	20	23	21	31	24	25	16	13	23	22	13	21
KD	34	25	16	30	27	38	9	14	33	17	13	15
M	35	36	33	37	29	28	5	13	16	11	14	19
MP	17	0	13	8	9	5	37	51	39	46	21	36
S	23	19	23	18	14	26	13	16	24	18	12	14
V	12	16	11	14	11	15	38	40	43	46	7	29
TIDIGARE CIVILOMRÅDE												
SÖDRA		25	27	29	20	25		16	19	18	19	19
MELLERSTA		22	25	26	21	23		17	22	18	25	17
NORRA		21	18	23	18	17		16	26	23	29	21

Procent.

För åren 1989-1992 se Opinion 92. För åren 1993-1997 se Opinion 97, för åren 1998-2003 se Opinion 2003.

Tabell 41

Uppfattning om Sveriges beredskap att hantera olika krissituationer (a-f).

I vilken grad tror du att det finns beredskap i Sverige att hantera och möta följande hot och kriser om sådana skulle drabba vårt land?

(A) ... TERRORISTATTACK			
	I TILLRÄCKLIG GRAD	I OTILLRÄCKLIG GRAD	INGEN ÅSIKT
SAMTLIGA	15	73	13
KÖN			
MAN	19	70	11
KVINNA	10	76	14
ÅLDER			
18-24	17	69	14
25-29	25	71	4
30-39	9	81	10
40-49	12	75	13
50-64	15	70	16
65-70	17	71	12
71-74	13	69	18
UTBILDNING			
LÅG	17	65	17
MEDEL	10	79	11
HÖG	18	74	8
BOSTADSORT			
STORSTAD	16	72	11
ANNAN STOR ORT	12	76	12
MELLANSTOR ORT	14	72	14
MINDRE ORT/GLESBYGD	19	65	16
POLITISK SYMPATI			
C	17	78	5
FP LIB	14	79	7
KD	11	79	10
M	15	78	7
MP	20	74	6
S	15	75	10
V	18	65	17
SATSNING PÅ FÖRMÅGA TILL INTERNATIONELLA INSATSER			
PÅVERKAR POSITIVT	22	72	7
PÅVERKAR NEGATIVT	9	88	3
SAKNAR BETYDELSE	16	73	10
INSTÄLLNING TILL STATENS KOSTNADER FÖR DET MILITÄRA FÖRSVARET			
BÖR ÖKAS	10	88	2
BÖR HÅLLAS OFÖRÄNDRADE	18	71	12
BÖR MINSKAS	21	68	12

*Horisontell procent
forts*

tabell 41 forts.

(B) ... OMFATTANDE EPIDEMI			
	I TILLRÄCKLIG GRAD	I OTILLRÄCKLIG GRAD	INGEN ÅSIKT
SAMTLIGA	32	55	13
KÖN			
MAN	33	54	13
KVINNA	31	57	13
ÅLDER			
18-24	30	50	20
25-29	34	62	5
30-39	27	63	10
40-49	35	54	11
50-64	33	53	15
65-70	37	51	13
71-74	27	54	20
UTBILDNING			
LÅG	30	52	19
MEDEL	28	61	11
HÖG	36	55	9
BOSTADSORT			
STORSTAD	35	53	12
ANNAN STOR ORT	29	58	13
MELLANSTOR ORT	33	53	14
MINDRE ORT/GLESBYGD	29	57	14
POLITISK SYMPATI			
C	31	55	13
FP LIB	41	56	3
KD	31	60	10
M	35	54	11
MP	33	62	5
S	36	53	10
V	34	56	10

*Horisontell procent
forts*

tabell 41 forts.

(C) ... OKONTROLLERAD FLYKTINGSTRÖM			
	I TILLRÄCKLIG GRAD	I OTILLRÄCKLIG GRAD	INGEN ÅSIKT
SAMTLIGA	15	70	15
KÖN			
MAN	14	72	14
KVINNA	17	68	16
ÅLDER			
18-24	19	61	19
25-29	21	71	8
30-39	12	76	12
40-49	15	69	16
50-64	16	69	15
65-70	12	74	15
71-74	9	72	19
UTBILDNING			
LÅG	10	73	18
MEDEL	14	71	14
HÖG	18	71	11
BOSTADSORT			
STORSTAD	16	70	15
ANNAN STOR ORT	13	72	14
MELLANSTOR ORT	16	69	15
MINDRE ORT/GLESBYGD	18	65	17
POLITISK SYMPATI			
C	15	72	13
FP LIB	13	83	4
KD	29	67	4
M	15	76	9
MP	18	75	8
S	17	70	14
V	15	72	13

*Horisontell procent
forts*

tabell 41 forts.

(D) ... NATURKATASTROF			
	I TILLRÄCKLIG GRAD	I OTILLRÄCKLIG GRAD	INGEN ÅSIKT
SAMTLIGA	29	60	11
KÖN			
MAN	31	59	11
KVINNA	26	62	12
ÅLDER			
18-24	34	53	12
25-29	48	51	1
30-39	24	68	9
40-49	28	62	10
50-64	27	59	14
65-70	26	64	10
71-74	16	66	19
UTBILDNING			
LÅG	26	58	16
MEDEL	26	64	10
HÖG	32	61	6
BOSTADSORT			
STORSTAD	30	59	10
ANNAN STOR ORT	25	64	11
MELLANSTOR ORT	28	61	11
MINDRE ORT/GLESBYGD	37	50	13
POLITISK SYMPATI			
C	30	61	9
FP LIB	29	65	6
KD	35	61	4
M	32	62	5
MP	34	59	7
S	30	61	8
V	22	70	8

*Horisontell procent
forts*

tabell 41 forts.

(E) ... MILITÄRT ANGREPP			
	I TILLRÄCKLIG GRAD	I OTILLRÄCKLIG GRAD	INGEN ÅSIKT
SAMTLIGA	11	74	15
KÖN			
MAN	12	75	13
KVINNA	10	74	16
ÅLDER			
18-24	19	67	14
25-29	11	81	7
30-39	8	80	12
40-49	9	74	17
50-64	12	72	15
65-70	9	75	17
71-74	7	73	20
UTBILDNING			
LÅG	11	70	19
MEDEL	10	77	13
HÖG	12	77	12
BOSTADSORT			
STORSTAD	12	73	15
ANNAN STOR ORT	10	76	14
MELLANSTOR ORT	10	75	15
MINDRE ORT/GLESBYGD	11	74	16
POLITISK SYMPATI			
C	10	73	17
FP LIB	9	83	8
KD	3	81	16
M	9	83	8
MP	17	69	14
S	14	73	13
V	10	73	17
SATSNING PÅ FÖRMÅGA TILL INTERNATIONELLA INSATSER			
PÅVERKAR POSITIVT	13	78	9
PÅVERKAR NEGATIVT	9	88	3
SAKNAR BETYDELSE	15	71	14
INSTÄLLNING TILL STATENS KOSTNADER FÖR DET MILITÄRA FÖRSVARET			
BÖR ÖKAS	3	95	2
BÖR HÅLLAS OFÖRÄNDRADE	13	74	12
BÖR MINSKAS	19	61	20

*Horisontell procent
forts*

tabell 41 forts.

(F) ... OLJEKATASTROF I ÖSTERSJÖN			
	I TILLRÄCKLIG GRAD	I OTILLRÄCKLIG GRAD	INGEN ÅSIKT
SAMTLIGA	27	58	15
KÖN			
MAN	28	58	14
KVINNA	26	58	16
ÅLDER			
18-24	25	57	17
25-29	40	50	10
30-39	31	57	12
40-49	28	57	15
50-64	25	59	16
65-70	21	65	14
71-74	11	70	19
UTBILDNING			
LÅG	19	61	20
MEDEL	23	62	14
HÖG	33	57	11
BOSTADSORT			
STORSTAD	30	54	16
ANNAN STOR ORT	26	60	14
MELLANSTOR ORT	23	64	13
MINDRE ORT/GLESBYGD	23	56	21
POLITISK SYMPATI			
C	37	51	11
FP LIB	38	56	6
KD	27	63	10
M	29	61	10
MP	26	68	7
S	29	57	14
V	28	62	10

Horisontell procent

Inställning till väpnat motstånd vid angrepp

Tabell 42

Inställning till väpnat motstånd vid angrepp.

Antag att Sverige anfalls. Tycker du då att vi bör göra väpnat motstånd även om utgången för oss ter sig oviss?

	JA ABSOLUT	JA KANSKE	NEJ KNAPPAST, TVEKSAMT	NEJ ABSOLUT INTE	INGEN ÅSIKT
SAMTLIGA	46	23	14	4	12
KÖN					
MAN	56	20	12	3	9
KVINNA	36	27	17	4	16
ÅLDER					
18-24	39	30	11	4	16
25-29	36	32	18	3	10
30-39	49	22	13	4	12
40-49	48	16	15	5	15
50-64	48	21	17	2	13
65-70	50	30	8	4	8
71-74	49	28	6	4	13
UTBILDNING					
LÅG	46	27	9	3	15
MEDEL	48	22	13	3	14
HÖG	46	24	17	4	10
BOSTADSORT					
STORSTAD	45	23	14	4	13
ANNAN STOR ORT	44	26	15	3	12
MELLANSTOR ORT	51	20	13	1	15
MINDRE ORT/GLESBYGD	49	20	13	6	12
POLITISK SYMPATI					
C	53	23	18	5	2
FP LIB	57	25	10	4	4
KD	51	19	14	6	10
M	62	14	13	2	8
MP	20	37	31	1	11
S	45	27	12	4	13
V	43	21	23	3	10
TIDIGARE CIVILOMRÅDE					
SÖDRA	45	24	16	4	11
MELLERSTA	45	24	13	2	16
NORRA	57	16	12	8	6

Horisontell procent.

Tabell 43

Inställning till väpnat motstånd i befolkningen och i åldersgrupperna 18 (20)-24 och 25-29 år.

Antag att Sverige anfalls. Anser du/Du då att vi bör göra väpnat motstånd även om utgången för oss ter sig oviss? (1952-2007)

	SAMTLIGA			ÅLDERSGRUPPEN 18 (20)-24 ÅR		
	JA	NEJ	VET INTE	JA	NEJ	VET INTE
1952	79	6	15			
1975	75	14	12			
19751				70	20	10
19791				65	17	18
1980	73	14	13	68	17	15
1981 SEPT	78	11	11	74	19	8
1981 NOV	80	12	8	81	11	7
1982 MARS	78	11	11	73	10	17
1985	78	13	10	77	12	12
1990	71	12	16	68	15	17
19901				68	22	10
1991	77	14	9	78	17	4
	JA ABSOLUT	JA KANSKE	TVEKSAMT	ABSOLUT INTE	VET INTE	
1991						
SAMTLIGA	58	21	12	6	4	
18-24 ÅR	57	26	10	6	1	
25-29 ÅR	58	26	6	5	5	
1995						
SAMTLIGA	59	21	9	3	9	
18-24 ÅR	44	32	16	3	6	
25-29 ÅR	71	13	8	1	7	
1996						
SAMTLIGA	54	23	14	5	4	
18-24 ÅR	47	28	15	7	3	
25-29 ÅR	56	25	10	6	3	
	JA	JA KANSKE	TVEKSAMT	NEJ	SAKNAR UPPFATTNING	
1997						
SAMTLIGA	59	12	10	11	7	
18-24 ÅR	59	10	12	14	4	
25-29 ÅR	55	13	10	10	12	
1998						
SAMTLIGA	64	12	9	8	6	
18-24 ÅR	61	11	14	9	6	
25-29 ÅR	64	11	12	7	6	
1999						
SAMTLIGA	67	14	6	7	5	
18-24 ÅR	61	19	5	10	4	
25-29 ÅR	63	12	5	12	8	
2000						
SAMTLIGA	60	15	9	9	7	
18-24 ÅR	53	18	13	7	8	
25-29 ÅR	66	16	8	9	2	

Horisontell procent.
forts

tabell 43 forts.

	JA	JA KANSKE	TVEKSAMT	NEJ	SAKNAR UPPFATTNING
2001					
SAMTLIGA	60	16	9	8	7
18-24 ÅR	45	22	15	14	4
25-29 ÅR	63	13	10	5	9
2002					
SAMTLIGA	62	14	8	7	8
18-24 ÅR	52	12	14	7	16
25-29 ÅR	58	16	8	7	10
2003					
SAMTLIGA	52	27	8	4	9
18-24 ÅR	44	32	11	5	8
25-29 ÅR	51	23	11	5	10
2004					
SAMTLIGA	50	26	11	4	10
18-24 ÅR	44	24	10	7	15
25-29 ÅR	54	25	8	4	9
2005					
SAMTLIGA	52	26	9	3	10
18-24 ÅR	38	29	11	5	17
25-29 ÅR	45	29	12	5	10
ÅR	JA	JA KANSKE	NEJ KNAPPAST, TVEKSAMT	NEJ	INGEN ÅSIKT
2006					
SAMTLIGA	48	26	13	5	8
18-24 ÅR	28	37	17	4	14
25-29 ÅR	38	35	14	5	8
ÅR	JA, ABSOLUT	JA, KANSKE	NEJ KNAPPAST, TVEKSAMT	NEJ, ABSOLUT INTE	INGEN ÅSIKT
2007					
SAMTLIGA	46	23	14	4	12
18-24 ÅR	39	30	11	4	16
25-29 ÅR	36	32	18	3	10

Horisontell procent.

1: avser SPFs ungdomsundersökning. För mellanliggande år se Opinion 2002.

Tabell 44

Andelen tveksamma till eller som tar avstånd från väpnat motstånd vid angrepp
åren 1996-2007.

	19961	19972	19982	19992	20002	20012	20022	20032	20042	20052	20062	20072
SAMTLIGA	19	21	17	13	18	17	15	12	15	12	18	18
KÖN												
MAN	14	15	12	10	12	14	14	9	12	11	14	15
KVINNA	25	27	21	16	24	21	18	14	18	14	22	21
ÅLDER												
18-24	22	22	23	15	20	29	21	16	17	16	21	15
25-29	16	23	19	17	17	15	15	16	12	17	19	21
30-39	22	25	16	13	20	15	15	13	20	11	16	17
40-49	23	21	19	13	18	12	18	11	15	11	17	20
50-64	15	20	14	14	19	19	16	11	12	14	19	19
65-70	11	23	13	5	11	16	8	11	17	11	14	12
71-74	13	16	16	13	18	-	11	11	2	7	24	10
UTBILDNING												
LÅG	16	19	14	10	14	14	13	8	10	9	16	12
MELLAN	18	25	18	12	19	18	19	11	16	12	17	16
HÖG	21	18	17	16	19	18	15	15	15	14	19	21
BOSTADSORT												
STORSTAD	21	24	17	12	18	17	13	13	17	11	16	18
ANNAN STOR ORT	21	13	15	9	19	15	17	14	14	16	16	18
MEDELSTOR ORT	14	24	12	17	14	16	18	11	12	13	21	14
MINDRE ORT/ GLESBYGD	19	20	18	13	20	18	16	11	14	11	26	19
POLITISK SYMPATI												
C	19	10	3	8	0	13	17	11	0	11	23	23
FP LIB	22	24	12	11	14	26	18	14	10	12	12	14
KD	26	14	19	17	12	15	12	11	18	7	16	20
M	13	16	8	8	17	13	9	6	9	7	16	15
MP	31	44	30	29	30	14	24	28	36	25	34	32
S	14	23	15	15	22	36	16	11	15	13	15	16
V	39	29	29	13	19	18	22	23	10	25	36	26
TIDIGARE CIVILOMRÅDE												
SÖDRA	21	23	19	14	19	-	15	11	14	14	15	20
MELLERSTA	17	20	14	12	17	-	13	11	14	12	19	15
NORRA	16	16	21	15	19	-	29	15	14	14	15	2

1: Alternativen "nog inte, tveksamt" och "absolut inte" har sammanslagits. 2: Alternativen "nej knappast, tveksamt" och "nej" har sammanslagits. För åren 1989-1990 se Opinion 2000. För åren 1991-2002 se Opinion 2002.

Tabell 45

Varför skall Sverige försvaras? Uppfattning åren 1991-2002 och 2007.

Vad är det Du tycker är viktigast att försvara?

	1991	1992	1993	1994	1995	1996	1997	1998	1999	2000	2001	2002	2007
SAMTLIGA FÖR VÄPNAT MOTSTÅND (JA/JA KANSKE)	770	753	837	834	796	829	623	676	687	577	582	483	680
(%)	(79)	(73)	(84)	(84)	(80)	(77)	(71)	(76)	(81)	(75)	(76)	(77)	(69)
VAD SKALL FÖRSVARAS:													
TERRITORIET, GRÄNSERNA	46	36	30	25	18	18	18	19	19	15	11	9	18
SAMHÄLLS- STYRELSEKICKET	19	6	9	6	9	8	10	10	14	13	12	13	6
FRIHETEN, OBEROENDET	-	23	17	16	13	11	18	15	14	14	17	14	6
CIVILBEFOLKNINGEN	-	14	25	21	20	26	10	12	12	13	26	21	17
HEMBYGDEN	4	1	1	1	0	1	1	1	1	1	0	1	
FAMILJEN	9	5	5	4	2	2	3	3	3	3	4	6	
KOMMANDE GENERATIONER, BEVARA DET VI BYGGT UPP, "FRAMTIDEN"	7	1	1	4	1	0	1	2	2	3	1	2	
KULTUR, LIVSSTIL, TRADITIONER, DET "SVENSKA"	3	3	2	3	1	0	0	1	0	0	1	2	1
KRAFT-, EL-, KÄRNKRAFTVERKEN	-	-	3	2	7	5	-	-	-	-	-	-	
INDUSTRIIN ETC. (INFRASTRUKTUR)	-	-	1	1	13	23	-	-	-	-	-	-	9
SAMHÄLLSVIKTIGA FUNKTIONER, PRODUKTION, VIKTIG INDUSTRI	-	-	-	-	-	-	-	-	-	-	-	-	11
CIVIL/MILITÄR LEDNING, REGERING, RIKSDAG	-	-	-	-	-	-	-	-	-	-	-	-	2
SJUKHUS, HÄLSOVÅRD	-	-	-	3	0	-	-	-	-	-	-	-	
DET SÅRBARA I SAMHÄLLET	-	-	-	-	-	-	3		2	4	3	3	
LANDET SOM HELHET (INFRASTRUKTUR ETC.)	-	-	-	-	-	-	26	23	25	27	23	21	
ANNAT	9	7	4	6	2	0	4	4	2	3	3	5	2
KAN INTE MOTIVERA UPPFATTNINGEN, EJ SVAR	4	5	5	9	13	5	5	6	5	4	4	4	28

Vertikal procent.

För ytterligare uppdelningar se *Opinion 92*, *Opinion 93* och *Opinion 95*. Två aspekter tillkommer i 1992-års, två i 1993-års och en i 1994 års undersökning. I *Opinion 97* har smärre omformuleringar gjorts. För åren 1991 och 2000 se *Opinion 2000*.

Inställning till det Svenska samhället

Tabell 46

Uppfattning om Sverige som land att leva i.

Tycker du att Sverige för dig är ett bra eller ett dåligt land att leva i? Tycker du, på det hela taget att det är ...

	MYCKET BRA	GANSKA BRA	GANSKA DÅLIGT	MYCKET DÅLIGT	INGEN ÅSIKT
SAMTLIGA	47	48	3	1	1
KÖN					
MAN	44	50	3	2	1
KVINNA	50	46	2	1	2
ÅLDER					
18-24	48	44	2	1	5
25-29	39	55	5	0	2
30-39	48	49	2	1	1
40-49	41	52	4	3	0
50-64	52	43	3	1	1
65-70	48	50	1	0	1
71-74	39	58	0	2	2
UTBILDNING					
LÅG	38	56	3	3	0
MEDEL	45	50	3	1	2
HÖG	51	45	3	1	1
BOSTADSORT					
STORSTAD	47	48	3	1	2
ANNAN STOR ORT	46	49	2	1	1
MELLANSTOR ORT	48	46	4	1	2
MINDRE ORT/GLESBYGD	43	51	3	3	0
POLITISK SYMPATI					
C	38	57	2	3	0
FP LIB	47	48	5	0	0
KD	47	53	0	0	0
M	53	43	2	0	2
MP	57	40	1	2	0
S	52	45	1	0	1
V	50	45	2	0	2
INSTÄLLNING TILL EU-MEDLEMSKAPET					
FÖR	53	44	2	0	1
MOT	37	55	4	3	1
INGEN ÅSIKT	45	49	2	1	2

Horisontell procent.

Tabell 47

Uppfattning om Sverige som land att leva i åren 1974, 1980, 1985, 1992 och 1995-2007.

Anser du/Du att Sverige för dig/Dig är ett bra eller ett dåligt land att leva i? Tycker du/Du, på det hela taget att det är ... (1974-2007)

	MYCKET BRA	GANSKA BRA	GANSKA DÅLIGT	MYCKET DÅLIGT	VET INTE
1974	60	39	1	0	0
1980	50	46	3	0	1
1985	58	39	2	1	1
1992	55	43	2	0	0
1995	41	55	3	1	0
1996	42	54	3	0	1
1997	52	44	3	0	1
1998	53	44	2	0	0
1999	51	46	2	0	0
2000	53	45	2	1	0
2001	58	42	1	0	1
2002	57	42	1	0	0
2003	43	52	2	1	2
2004	39	56	4	1	1
2005	40	54	4	1	2
ÅR	MYCKET BRA	GANSKA BRA	GANSKA DÅLIGT	MYCKET DÅLIGT	INGEN ÅSIKT
2006	47	49	2	1	2
2007	47	48	3	1	1

Horisontell procent.

För året 1994 och tidigare se Opinion 2002.

Tabell 48

Uppfattning om Sverige som land att leva i i olika åldersgrupper.

Andelen som svarar "mycket bra" åren 1995-2007.

ÅLDER							
ÅR	18-24	25-29	30-39	40-49	50-64	65-70	71-74
1995	48	45	41	42	40	30	34
1996	47	51	52	42	33	33	38
1997	46	58	56	47	56	46	52
1998	54	53	56	53	52	47	44
1999	46	54	50	55	50	52	55
2000	51	59	56	53	51	42	55
2001	53	63	68	53	57	54	42
2002	55	67	60	57	58	62	29
2003	48	39	37	42	46	39	49
2004	40	38	40	39	38	43	24
2005	36	45	45	39	37	48	32
2006	51	43	49	47	46	43	47
2007	48	39	48	41	52	48	39

Procent

För året 1994 och tidigare se Opinion 2000 och Opinion 2002.

Tabell 49

Uppfattning om Sverige som land att leva i bland riksdagspartiernas sympatisörer.

Andelen som svarar "mycket bra" åren 1995-2007.

POLITISK SYMPATI							
ÅR	C	FP	KD	M	MP	SOC	V
1995	40	62	64	43	35	45	45
1996	45	47	61	42	38	47	54
1997	60	52	53	49	48	63	50
1998	64	54	60	44	68	59	47
1999	56	57	53	55	63	57	58
2000	66	53	53	47	58	67	52
2001	64	60	64	56	66	47	76
2002	62	62	44	45	79	64	53
2003	49	54	30	27	44	57	47
2004	39	38	17	25	46	56	33
2005	28	38	57	35	51	52	46
2006	57	48	40	39	61	56	50
2007	38	47	47	53	57	52	50

Procent.

För året 1994 och tidigare se Opinion 2000 och Opinion 2002.

Tabell 50

Uppfattning om att leva i Sverige framöver.

Om du tänker dig Sverige fem år framåt, tror du det blir bättre eller sämre att leva i det här landet?
Tror du det blir....

	MYCKET BÄTTRE	NÅGOT BÄTTRE	UNGEFÄR SOM IDAG	NÅGOT SÄMRE	MYCKET SÄMRE	INGEN ÅSIKT
SAMTLIGA	3	14	51	25	5	2
KÖN						
MAN	3	15	51	25	5	1
KVINNA	3	12	51	25	6	3
ÅLDER						
18-24	1	13	54	25	1	6
25-29	0	14	52	27	7	0
30-39	6	13	51	27	3	2
40-49	3	14	53	21	6	1
50-64	3	13	51	23	8	2
65-70	0	18	40	36	5	1
71-74	3	9	53	25	5	5
UTBILDNING						
LÅG	2	8	49	30	9	2
MEDEL	2	14	50	27	6	2
HÖG	4	15	53	23	4	2
BOSTADSORT						
STORSTAD	4	16	46	26	6	3
ANNAN STOR ORT	1	13	56	25	3	2
MELLANSTOR ORT	3	11	56	22	6	2
MINDRE ORT/GLESBYGD	5	12	43	29	9	3
POLITISK SYMPATI						
C	2	10	76	9	2	0
FP LIB	0	13	67	19	1	0
KD	0	22	39	37	2	0
M	4	25	54	14	1	1
MP	0	12	49	33	2	4
S	4	11	47	31	6	2
V	0	6	47	31	14	2
INSTÄLLNING TILL EU-MEDLEMSKAPET						
FÖR	3	18	57	20	1	1
MOT	2	8	44	32	12	2
INGEN ÅSIKT	3	8	45	32	4	8
UPPFATTNING OM SVERIGE SOM LAND ATT LEVA I						
MYCKET BRA	5	17	58	17	1	2
GANSKA BRA	1	10	47	34	7	1
GANSKA/MYCKET DÅLIGT	0	13	31	14	38	4

Horisontell procent.

Tabell 51

Uppfattning om att leva i Sverige framöver åren 1987, 1990, 1995 och 1998-2007.

Om du/Du tänker dig/Dig Sverige fem år framåt, tror du/Du det blir bättre eller sämre att leva i det här landet? Tror du/Du det blir.... (2005-2007)

Om Du tänker Dig Sverige om tio år, tror Du det blir bättre eller sämre att leva i det här landet? Tror Du det blir.... (1998-2004)

Om Du tänker på Sverige en tio-femton år framåt i tiden, tror Du det blir bättre eller sämre att leva i det här landet? (1987-1997)

	MYCKET BÄTTRE	NÅGOT BÄTTRE	UNGEFÄR SOM IDAG	NÅGOT SÄMRE	MYCKET SÄMRE	SAKNAR UPPFATTNING
1987	1	24	33	28	5	8
1990	2	20	29	34	10	4
1995	2	19	31	37	9	2
1998	2	24	35	30	4	5
1999	3	21	42	26	4	4
2000	2	18	42	28	5	5
2001	2	19	40	31	5	4
2002	3	21	43	26	3	4
2003	1	12	43	33	8	3
2004	1	7	37	41	12	3
2005	1	8	48	36	6	2
	MYCKET BÄTTRE	NÅGOT BÄTTRE	UNGEFÄR SOM IDAG	NÅGOT SÄMRE	MYCKET SÄMRE	INGEN ÅSIKT
2006	3	19	43	25	5	4
2007	3	14	51	25	5	2

Horisontell procent.

För året 1997 och tidigare se Opinion 2002.

Tabell 52

Uppfattning om att leva i Sverige framöver. Andelen som tror det blir bättre respektive sämre åren 2001-2007.

Notera frågeformuleringar skilda år!

ÅR	BÄTTRE							SÄMRE						
	2001	2002	2003	2004	2005	2006	2007	2001	2002	2003	2004	2005	2006	2007
SAMTLIGA	21	24	13	8	9	22	17	29	33	41	53	42	30	30
KÖN														
MAN	23	26	15	9	10	25	18	34	29	38	51	37	29	30
KVINNA	17	22	10	7	8	20	15	23	36	45	55	46	32	31
ÅLDER														
18-24	36	36	22	16	15	23	14	23	26	34	40	36	33	26
25-29	27	38	17	11	8	22	14	19	30	39	38	38	31	34
30-39	19	27	15	7	9	27	19	29	31	39	56	43	29	30
40-49	18	23	14	9	11	26	17	24	26	43	56	40	33	27
50-64	10	15	11	6	6	19	16	38	43	44	61	46	34	31
65-70	18	18	7	4	9	22	18	37	40	44	49	35	22	41
71-74	-	16	13	4	4	28	12	-	33	30	48	49	24	30
UTBILDNING														
LÅG	16	18	14	8	5	19	9	35	34	38	51	42	31	39
MEDEL	21	28	13	7	9	23	16	26	32	42	53	44	32	33
HÖG	23	25	13	9	11	25	19	29	33	42	54	40	30	27
BOSTADSORT														
STORSTAD	24	29	12	9	9	26	20	31	37	46	52	49	28	32
ANNAN STOR ORT	29	28	14	10	9	24	14	28	30	44	49	32	31	28
MEDELSTOR ORT	15	25	14	6	9	15	14	27	27	34	54	41	29	28
MINDRE ORT/ GLESBYGD	16	18	12	9	9	15	17	31	34	40	54	41	42	38
POLITISK SYMPATI														
C	16	26	9	0	17	26	12	27	7	47	64	34	14	11
FP LIB	26	19	12	7	7	36	13	29	23	39	54	40	19	20
KD	19	29	7	10	3	40	22	32	46	50	62	43	20	39
M	28	16	16	10	8	47	29	42	30	47	50	42	13	15
MP	23	31	19	8	16	18	12	35	50	35	43	42	39	35
S	20	28	17	11	7	9	15	23	26	32	48	31	48	37
V	18	20	20	10	9	4	6	34	43	45	57	57	61	45
INSTÄLLNING TILL														
FÖR				10	10	31	21				49	33	23	2
MOT				7	6	13	10				61	51	46	13
INGEN ÅSIKT				8	11	11	11				49	42	31	11

Procent.

För åren 1989-1992 se *Opinion 92*. För åren 1993-2000+ se *Opinion 2000*.

Tabell 53

Uppfattning om den hittills under 2000-talet förda försvars- och utrikespolitiken.

Vad tycker du om den försvars- och utrikespolitik som förts av Sverige hittills under 2000-talet?

FÖRSVARSPOLITIKEN					
	MYCKET BRA	GANSKA BRA	GANSKA DÅLIG	MYCKET DÅLIG	INGEN ÅSIKT
SAMTLIGA	3	35	25	10	27
SAMTLIGA 2006	4	41	22	8	26
KÖN					
MAN	3	38	30	15	16
KVINNA	2	33	20	6	39
ÅLDER					
18-24	0	37	21	12	30
25-29	3	24	25	15	33
30-39	3	29	29	12	27
40-49	2	32	25	10	30
50-64	4	38	26	7	25
65-70	2	46	21	11	20
71-74	0	51	16	12	22
UTBILDNING					
LÅG	3	40	24	7	26
MEDEL	3	32	25	11	28
HÖG	2	36	26	11	26
BOSTADSORT					
STORSTAD	2	35	24	12	27
ANNAN STOR ORT	4	33	24	7	32
MELLANSTOR ORT	2	38	28	10	22
MINDRE ORT/GLESBYGD	3	36	22	15	25
POLITISK SYMPATI					
C	0	33	32	5	30
FP LIB	0	32	37	18	13
KD	2	25	21	21	32
M	1	38	34	11	15
MP	4	39	18	11	35
S	5	43	18	5	29
V	0	26	35	10	29
INSTÄLLNING TILL EU-MEDLEMSKAPET					
FÖR	3	40	26	9	22
MOT	1	28	28	14	29
INGEN ÅSIKT	5	29	12	9	46
TIDIGARE CIVILOMRÅDE					
SÖDRA	3	37	25	11	24
MELLERSTA	2	34	25	9	29
NORRA	6	30	21	11	31

Horisontell procent.
forts

tabell 53 forts.

FÖRSVARSPOLITIKEN					
	MYCKET BRA	GANSKA BRA	GANSKA DÅLIG	MYCKET DÅLIG	INGEN ÅSIKT
SAMTLIGA	3	35	25	10	27
SATSNINGAR PÅ FÖRMÅGA TILL INTERNATIONELLA INSATSER					
PÅVERKAR POSITIVT	3	45	27	8	16
PÅVERKAR NEGATIVT	1	27	35	21	16
SAKNAR BETYDELSE	2	42	21	9	25
INSTÄLLNING TILL STATENS UTGIFTER FÖR DET MILITÄRA FÖRSVARET					
BÖR ÖKAS	1	22	43	23	11
BÖR HÅLLAS OFÖRÄNDRADE	3	44	22	5	25
BÖR MINSKAS	4	42	21	10	22
UPPFATTNING OM BEREDSKAP ATT MÖTA OCH HANTERA TERRORISTATTACK					
I TILLRÄCKLIG GRAD	3	49	19	8	20
I OTILLRÄCKLIG GRAD	3	33	27	11	26
UPPFATTNING OM BEREDSKAP ATT MÖTA OCH HANTERA MILITÄRT ANGREPP					
I TILLRÄCKLIG GRAD	4	49	17	2	29
I OTILLRÄCKLIG GRAD	3	34	28	13	22
...GRAD AV ORO FÖR TERRORISTATTACK MOT SVERIGE					
MYCKET/GANSKA STOR	2	36	23	14	25
GANSKA LITEN	3	36	25	9	26
MYCKET LITEN/INGEN ALLS	3	32	25	9	31

Horisontell procent.
forts

tabell 53 forts.

UTRIKESPOLITIKEN					
	MYCKET BRA	GANSKA BRA	GANSKA DÅLIG	MYCKET DÅLIG	INGEN ÅSIKT
SAMTLIGA	4	45	19	5	26
SAMTLIGA 2006	6	46	21	5	22
KÖN					
MAN	4	47	22	8	18
KVINNA	4	44	16	2	34
ÅLDER					
18-24	2	42	21	5	30
25-29	3	36	28	9	23
30-39	4	44	23	5	25
40-49	2	40	22	5	31
50-64	6	47	17	5	26
65-70	4	61	11	4	20
71-74	6	58	8	6	22
UTBILDNING					
LÅG	4	41	17	8	30
MEDEL	4	43	20	5	28
HÖG	4	49	20	5	23
BOSTADSORT					
STORSTAD	5	44	22	6	23
ANNAN STOR ORT	3	43	18	4	32
MELLANSTOR ORT	4	51	19	5	21
MINDRE ORT/GLESBYGD	3	48	14	7	28
POLITISK SYMPATI					
C	2	65	7	2	23
FP LIB	3	56	27	2	12
KD	0	40	33	4	23
M	6	52	23	3	16
MP	2	41	30	6	21
S	7	49	12	1	31
V	4	33	29	9	25
INSTÄLLNING TILL EU-MEDLEMSKAPET					
FÖR	5	54	18	3	20
MOT	2	35	25	9	28
INGEN ÅSIKT	5	35	11	4	44
TIDIGARE CIVILOMRÅDE					
SÖDRA	4	46	21	5	24
MELLERSTA	4	46	18	5	27
NORRA	4	38	19	7	32

Horisontell procent.
forts

tabell 53 forts.

UTRIKESPOLITIKEN					
	MYCKET BRA	GANSKA BRA	GANSKA DÅLIG	MYCKET DÅLIG	INGEN ÅSIKT
SAMTLIGA	4	45	19	5	26
SATSNINGAR PÅ FÖRMÅGA TILL INTERNATIONELLA INSATSER					
PÅVERKAR POSITIVT	6	57	20	4	12
PÅVERKAR NEGATIVT	3	48	21	9	19
SAKNAR BETYDELSE	2	43	27	7	21
INSTÄLLNING TILL STATENS UTGIFTER FÖR DET MILITÄRA FÖRSVARET					
BÖR ÖKAS	3	52	21	7	18
BÖR HÅLLAS OFÖRÄNDRADE	3	50	19	3	24
BÖR MINSKAS	8	38	26	9	18
UPPFATTNING OM BEREDSKAP ATT MÖTA OCH HANTERA TERRORISTATTACK					
I TILLRÄCKLIG GRAD	5	58	16	6	15
I OTILLRÄCKLIG GRAD	4	46	20	5	25
UPPFATTNING OM BEREDSKAP ATT MÖTA OCH HANTERA MILITÄRT ANGREPP					
I TILLRÄCKLIG GRAD	10	49	13	9	19
I OTILLRÄCKLIG GRAD	3	47	21	5	23
...GRAD AV ORO FÖR TERRORISTATTACK MOT SVERIGE					
MYCKET/GANSKA STOR	2	42	19	9	29
GANSKA LITEN	3	49	20	4	24
MYCKET LITEN/INGEN ALLS	7	41	19	6	28

Horisontell procent.

Tabell 54

Uppfattning om förhållanden som skulle kunna påverka såväl Sverige som andra länder (a-s).

Nedan framgår förhållanden som skulle kunna påverka såväl vårt land som andra länder. Om du tänker på Sverige de närmaste fem åren – hur oroande anser du då att följande förhållanden är för oss i vårt land? (2004-2007)

(A) ... GLOBALA KLIMATFÖRÄNDRINGAR					
	MYCKET OROANDE	GANSKA OROANDE	INTE SÄRSKILT OROANDE	INTE ALLS OROANDE	INGEN ÅSIKT
SAMTLIGA	31	40	21	4	4
SAMTLIGA 2006	27	42	24	4	3
SAMTLIGA 2005	17	45	28	6	5
SAMTLIGA 2004	13	40	35	9	4
KÖN					
MAN	28	40	24	6	2
KVINNA	35	40	18	2	5
ÅLDER					
18-29	31	41	19	6	4
30-49	33	41	20	4	3
50-64	31	37	25	2	5
65-74	28	44	22	2	4
(B) ... INTERNATIONELL TERRORISM					
SAMTLIGA	19	34	34	8	5
SAMTLIGA 2006	38	36	20	3	3
SAMTLIGA 2005	23	41	28	5	3
SAMTLIGA 2004	26	40	26	5	4
KÖN					
MAN	18	33	36	10	4
KVINNA	21	35	32	6	6
ÅLDER					
18-29	9	24	46	17	4
30-49	19	32	36	8	4
50-64	25	41	24	4	6
65-74	25	37	29	3	6
(C) ... FLYTT AV ARBETSTILLFÄLLEN TILL UTLANDET					
SAMTLIGA	18	37	32	7	6
SAMTLIGA 2006	32	39	22	3	5
SAMTLIGA 2005	33	42	18	3	4
KÖN					
MAN	16	35	36	8	4
KVINNA	19	38	28	6	8
ÅLDER					
18-29	14	28	36	11	11
30-49	17	38	33	7	5
50-64	20	37	31	7	6
65-70	21	43	26	3	7

Horisontell procent
forts

tabell 54 forts.

(D) ... SPRIDNING AV SMITTOSAMMA SJUKDOMAR					
	MYCKET OROANDE	GANSKA OROANDE	INTE SÄRSKILT OROANDE	INTE ALLS OROANDE	INGEN ÅSIKT
SAMTLIGA	9	30	47	10	4
SAMTLIGA 2006	16	36	40	7	2
SAMTLIGA 2005	12	35	40	10	3
SAMTLIGA 2004	11	31	43	12	4
KÖN					
MAN	7	27	50	13	3
KVINNA	11	33	43	7	5
ÅLDER					
18-29	6	30	50	10	4
30-49	8	29	48	11	4
50-64	11	31	43	11	6
65-74	10	32	46	8	5
(E) ... FRAMVÄXT AV EXTREMISTRÖRELSE					
SAMTLIGA	19	39	29	6	7
SAMTLIGA 2006	31	38	23	3	5
SAMTLIGA 2005	18	37	32	8	5
KÖN					
MAN	18	39	29	9	5
KVINNA	20	40	29	3	9
ÅLDER					
18-29	11	35	33	14	8
30-49	18	37	33	5	7
50-64	24	43	23	4	6
65-74	23	43	24	3	7
(F) ... NORMLÖSHETEN I SAMHÄLLET					
SAMTLIGA	20	32	26	8	13
KÖN					
MAN	18	29	31	10	12
KVINNA	23	34	21	7	15
ÅLDER					
18-29	10	23	27	15	26
30-49	19	29	31	9	12
50-64	28	37	23	4	8
65-74	25	42	20	2	10
(G) ... ANVÄNDANDET AV JORDENS NATURRESURSER					
SAMTLIGA	26	45	21	3	5
SAMTLIGA 2006	22	45	23	4	5
SAMTLIGA 2005	16	42	31	6	5
SAMTLIGA 2004	17	45	27	6	6
KÖN					
MAN	20	47	26	3	5
KVINNA	32	42	16	4	6
ÅLDER					
18-29	28	39	23	5	5
30-49	26	45	22	3	4
50-64	25	47	21	3	5
65-74	26	47	17	3	7

tabell 54 forts.

(H) ... ORGANISERAD INTERNATIONELL BROTTSLIGHET					
	MYCKET OROANDE	GANSKA OROANDE	INTE SÄRSKILT OROANDE	INTE ALLS OROANDE	INGEN ÅSIKT
SAMTLIGA	28	42	23	2	4
SAMTLIGA 2006	38	40	16	2	4
SAMTLIGA 2005	28	47	19	4	3
SAMTLIGA 2004	34	46	14	2	4
KÖN					
MAN	25	45	26	2	3
KVINNA	32	40	21	2	6
ÅLDER					
18-29	17	32	41	3	5
30-49	22	49	23	2	4
50-64	37	40	17	1	4
65-74	43	43	9	1	4
(I) ... SPRIDNING AV KÄRNVAPEN					
	MYCKET OROANDE	GANSKA OROANDE	INTE SÄRSKILT OROANDE	INTE ALLS OROANDE	INGEN ÅSIKT
SAMTLIGA	19	29	36	10	6
SAMTLIGA 2006	31	34	28	5	3
SAMTLIGA 20051	6	15	48	27	5
SAMTLIGA 20041	9	21	46	19	5
KÖN					
MAN	17	27	39	14	4
KVINNA	22	30	34	6	7
ÅLDER					
18-29	12	24	40	18	6
30-49	15	32	39	9	5
50-64	25	28	33	9	5
65-74	30	27	30	5	7
(J) ... ENERGIFÖRSÖRJNING					
	MYCKET OROANDE	GANSKA OROANDE	INTE SÄRSKILT OROANDE	INTE ALLS OROANDE	INGEN ÅSIKT
SAMTLIGA	14	36	38	8	5
KÖN					
MAN	13	33	40	11	3
KVINNA	16	39	35	5	6
ÅLDER					
18-29	14	36	33	11	6
30-49	12	37	40	7	4
50-64	15	33	40	7	5
65-74	20	38	31	8	3

Horisontell procent.
1: avser "kärnvapenhot".

tabell 54 forts.

(K) ... SPRIDNINGEN AV KEMISKA ELLER BIOLOGISKA STRIDSMEDEL					
	MYCKET OROANDE	GANSKA OROANDE	INTE SÄRSKILT OROANDE	INTE ALLS OROANDE	SAKNAR UPPFATTNING
SAMTLIGA	16	26	37	13	8
SAMTLIGA 2006	31	32	27	5	5
SAMTLIGA 2005	8	23	44	20	5
KÖN					
MAN	13	26	37	19	5
KVINNA	19	26	37	7	11
ÅLDER					
18-29	9	22	42	16	12
30-49	14	28	38	14	6
50-64	21	26	33	14	7
65-74	25	28	32	6	9

(L)... ETT VÄXANDE ANTAL INVANDRARE					
	MYCKET OROANDE	GANSKA OROANDE	INTE SÄRSKILT OROANDE	INTE ALLS OROANDE	SAKNAR UPPFATTNING
SAMTLIGA	19	23	31	22	5
KÖN					
MAN	19	26	29	23	3
KVINNA	20	20	34	21	6
ÅLDER					
18-29	19	19	31	25	6
30-49	18	24	31	23	3
50-64	19	23	32	21	5
65-74	24	25	32	13	5

(M) ... RELATIONERNA MELLAN DEN MUSLIMSKA VÄRLDEN OCH DEN KRISTNA					
	MYCKET OROANDE	GANSKA OROANDE	INTE SÄRSKILT OROANDE	INTE ALLS OROANDE	SAKNAR UPPFATTNING
SAMTLIGA	28	39	21	5	6
SAMTLIGA 2006	33	41	17	4	6
KÖN					
MAN	29	40	21	6	4
KVINNA	28	38	22	4	8
ÅLDER					
18-29	20	34	30	7	8
30-49	26	42	21	5	5
50-64	34	39	18	5	5
65-74	36	38	17	3	6

(N) ... SVERIGE SOM MÅL FÖR TERRORISM					
	MYCKET OROANDE	GANSKA OROANDE	INTE SÄRSKILT OROANDE	INTE ALLS OROANDE	SAKNAR UPPFATTNING
SAMTLIGA	7	20	47	21	4
KÖN					
MAN	6	17	49	26	3
KVINNA	9	24	46	16	5
ÅLDER					
18-29	4	13	41	38	4
30-49	6	20	49	21	3
50-64	8	25	49	12	6
65-74	11	24	48	11	5

Horisontell procent.
forts

tabell 54 forts.

(O)... UTVECKLINGEN I RYSSLAND					
	MYCKET OROANDE	GANSKA OROANDE	INTE SÄRSKILT OROANDE	INTE ALLS OROANDE	INGEN ÅSIKT
SAMTLIGA	9	28	41	8	14
SAMTLIGA 2006	5	25	44	11	16
KÖN					
MAN	10	27	44	11	8
KVINNA	8	28	38	5	21
ÅLDER					
18-29	8	22	35	18	17
30-49	7	24	48	7	15
50-64	10	34	39	5	11
65-74	16	34	33	5	13
(O)... UTVECKLINGEN I RYSSLAND					
SAMTLIGA	14	37	34	7	8
SAMTLIGA 2006	22	37	29	4	7
KÖN					
MAN	12	38	37	7	6
KVINNA	15	37	30	7	11
ÅLDER					
18-29	7	29	35	15	14
30-49	11	35	41	7	7
50-64	18	43	29	4	6
65-74	23	45	20	3	9
(Q) ... EN VÄPNAD KONFLIKT I VÅR NÄRHET					
	MYCKET OROANDE	GANSKA OROANDE	INTE SÄRSKILT OROANDE	INTE ALLS OROANDE	INGEN ÅSIKT
SAMTLIGA	5	15	47	25	7
SAMTLIGA 2006	15	18	38	24	5
KÖN					
MAN	4	11	48	33	4
KVINNA	7	20	46	16	11
ÅLDER					
18-29	5	17	36	30	12
30-49	5	15	49	25	6
50-64	6	13	52	23	6
65-74	9	19	46	17	9
(R) ... UTVECKLINGEN I MELLANÖSTERN					
SAMTLIGA	22	43	22	4	10
KÖN					
MAN	19	44	25	5	6
KVINNA	24	41	18	3	13
ÅLDER					
18-29	16	34	26	8	15
30-49	17	44	25	4	9
50-64	29	43	19	2	6
65-74	27	50	10	2	11

Horisontell procent

tabell 54 forts.

(S) ... EN ÅLDRADE BEFOLKNING					
	MYCKET OROANDE	GANSKA OROANDE	INTE SÄRSKILT OROANDE	INTE ALLS OROANDE	INGEN ÅSIKT
SAMTLIGA	7	29	44	12	7
KÖN					
MAN	6	27	50	12	5
KVINNA	9	30	39	12	10
ÅLDER					15
18-29	6	22	40	18	6
30-49	6	30	47	11	5
50-64	8	30	46	11	6
65-74	12	34	40	9	

Horisontell procent

Tabell 55

Intresset för olika aktuella samhällsfrågor (a-i).

Hur stort är ditt intresse för följande frågor i Sverige idag? (2007)

Nedan anges några frågor som är aktuella i Sverige idag. Hur stort är ditt intresse för var och en av dessa? (2006)

Nedan framgår frågor som är aktuella i Sverige idag. Hur intresserad är Du av dessa? Ange hur stort Ditt intresse är inom respektive område. (2003-2005)

(A) ... SVERIGES FÖRSVAR						
ÅR 2007	MYCKET STORT	GANSKA STORT	GANSKA LITET	MYCKET LITET	INGET ALLS ¹	EJ SVAR
SAMTLIGA	14	33	39	11	-	3
SAMTLIGA 2006	13	27	39	14	6	1
SAMTLIGA 2005	14	33	35	11	3	4
SAMTLIGA 2004	15	31	37	9	3	5
SAMTLIGA 2003	11	26	38	15	5	5
KÖN						
MAN	15	38	35	9		3
KVINNA	14	27	43	13		3
ÅLDER						
18-24	21	28	33	15		3
25-29	15	32	38	14		0
30-39	14	29	43	13		1
40-49	7	30	47	14		1
50-64	12	36	39	9		4
65-70	21	40	28	4		6
71-74	29	40	20	6		6
UTBILDNING						
LÅG	22	35	24	15		5
MEDEL	13	35	39	12		1
HÖG	14	31	44	10		2
BOSTADSORT						
STORSTAD	17	33	37	9		4
ANNAN STOR ORT	12	31	42	14		1
MELLANSTOR ORT	12	36	37	12		3
MINDRE ORT/GLESBYGD	17	35	38	8		1
POLITISK SYMPATI						
C	8	25	51	13		2
FP LIB	16	32	47	5		0
KD	20	36	37	7		0
M	16	42	35	5		2
MP	6	20	62	12		0
S	17	31	40	9		3
V	9	17	56	16		2
INSTÄLLNING TILL EU-MEDLEMSKAPET						
FÖR	15	37	40	7		1
MOT	15	29	40	14		2
INGEN ÅSIKT	11	26	30	28		5

Horisontell procent.

1: alternativet finns inte i studien 2007.

forts

tabell 55 forts.

(B) ... SAMHÄLLETS FÖRMÅGA ATT KLARA AV SVÅRA PÅFRESTNINGAR OCH STÖRNINGAR						
ÅR 2007	MYCKET STORT	GANSKA STORT	GANSKA LITET	MYCKET LITET	INGET ALLS1	EJ SVAR
SAMTLIGA	21	47	24	5	-	3
SAMTLIGA 2006	21	43	28	5	3	1
SAMTLIGA 2005	17	49	24	4	1	5
SAMTLIGA 2004	17	46	26	4	1	5
SAMTLIGA 2003	18	41	26	6	2	7
KÖN						
MAN	18	51	24	5		3
KVINNA	24	42	24	6		4
ÅLDER						
18-24	12	46	30	7		4
25-29	30	41	20	9		0
30-39	17	43	32	6		1
40-49	15	51	27	5		1
50-64	26	47	21	3		4
65-70	27	44	16	3		9
71-74	23	56	6	9		6
UTBILDNING						
LÅG	19	43	22	8		7
MEDEL	18	50	26	5		2
HÖG	23	46	24	4		2
BOSTADSORT						
STORSTAD	26	45	21	4		4
ANNAN STOR ORT	17	48	27	6		1
MELLANSTOR ORT	20	46	23	7		4
MINDRE ORT/GLESBYGD	16	52	26	4		2
POLITISK SYMPATI						
C	15	41	32	9		2
FP LIB	24	52	22	2		0
KD	25	51	16	9		0
M	20	49	28	2		1
MP	18	61	22	0		0
S	21	45	25	5		4
V	26	46	22	4		2
INSTÄLLNING TILL EU-MEDLEMSKAPET						
FÖR	22	48	26	2		2
MOT	22	45	23	7		3
INGEN ÅSIKT	15	46	19	15		5

Horisontell procent.

1: alternativet finns inte i studien 2007.

forts

tabell 55 forts.

(C) ... SVERIGES UTRIKESPOLITIK						
ÅR 2007	MYCKET STORT	GANSKA STORT	GANSKA LITET	MYCKET LITET	INGET ALLS1	EJ SVAR
SAMTLIGA	14	37	35	11	-	3
SAMTLIGA 2006	13	37	37	8	4	1
SAMTLIGA 2005	11	34	36	12	4	4
SAMTLIGA 2004	14	33	33	10	5	5
SAMTLIGA 2003	13	36	33	10	4	5
KÖN						
MAN	15	37	33	11		3
KVINNA	14	37	36	10		2
ÅLDER						
18-24	14	39	31	12		5
25-29	24	27	34	15		0
30-39	15	36	36	12		1
40-49	13	31	43	12		1
50-64	13	42	34	7		3
65-70	12	46	28	8		6
71-74	16	40	26	11		6
UTBILDNING						
LÅG	11	29	39	17		5
MEDEL	10	38	39	11		2
HÖG	19	40	30	8		2
BOSTADSORT						
STORSTAD	21	40	26	8		4
ANNAN STOR ORT	11	36	41	12		1
MELLANSTOR ORT	10	36	38	13		3
MINDRE ORT/GLESBYGD	12	35	41	11		1
POLITISK SYMPATI						
C	14	41	30	12		2
FP LIB	12	47	37	4		0
KD	14	45	24	16		0
M	21	43	29	5		2
MP	13	55	29	2		0
S	13	36	37	10		3
V	15	26	52	5		2
INSTÄLLNING TILL EU-MEDLEMSKAPET						
FÖR	18	46	29	6		2
MOT	11	29	44	14		2
INGEN ÅSIKT	10	23	33	28		5

Horisontell procent.

1: alternativet finns inte i studien 2007.

forts

tabell 55 forts.

(D) ... SAMARBETET INOM EUROPEISKA UNIONEN						
ÅR 2007	MYCKET STORT	GANSKA STORT	GANSKA LITET	MYCKET LITET	INGET ALLS1	EJ SVAR
SAMTLIGA	11	33	40	13	-	3
SAMTLIGA 2006	11	33	39	10	6	1
SAMTLIGA 2005	8	30	38	14	6	4
SAMTLIGA 2004	10	32	35	11	6	5
SAMTLIGA 2003	12	33	35	10	5	5
KÖN						
MAN	11	35	37	13		3
KVINNA	11	32	42	13		3
ÅLDER						
18-24	15	33	34	15		3
25-29	11	40	32	17		0
30-39	7	31	45	16		2
40-49	11	29	45	14		2
50-64	12	33	41	10		4
65-70	13	41	32	6		6
71-74	12	42	27	13		6
UTBILDNING						
LÅG	7	27	38	22		5
MEDEL	10	32	42	13		2
HÖG	13	36	39	9		2
BOSTADSORT						
STORSTAD	15	42	29	9		5
ANNAN STOR ORT	9	28	46	16		1
MELLANSTOR ORT	10	27	47	13		3
MINDRE ORT/GLESBYGD	7	32	42	17		2
POLITISK SYMPATI						
C	17	30	31	17		6
FP LIB	16	59	22	4		0
KD	12	38	34	15		0
M	16	39	38	6		2
MP	12	33	42	12		0
S	8	35	40	13		3
V	10	17	62	8		2
INSTÄLLNING TILL EU-MEDLEMSKAPET						
FÖR	16	46	33	3		2
MOT	6	18	49	24		3
INGEN ÅSIKT	2	18	47	29		5

Horisontell procent.

1: alternativet finns inte i studien 2007.

forts

tabell 55 forts.

(E) ... ARBETSMARKNADSFRÅGOR						
ÅR 2007	MYCKET STORT	GANSKA STORT	GANSKA LITET	MYCKET LITET	INGET ALLS ¹	EJ SVAR
SAMTLIGA	26	48	19	5	-	3
SAMTLIGA 2006	33	44	16	4	3	1
SAMTLIGA 2005	24	47	20	4	1	4
KÖN						
MAN	22	49	22	5		2
KVINNA	30	46	16	4		3
ÅLDER						
18-29	32	46	15	6		1
30-49	22	51	21	4		2
50-64	30	46	18	3		3
65-74	20	44	19	7		8
(F) ... HÄLSA, SJUKVÅRD OCH OMSORG						
SAMTLIGA	43	42	11	3	-	2
SAMTLIGA 2006	52	38	8	1	1	1
SAMTLIGA 2005	43	43	11	1	0	2
KÖN						
MAN	32	46	16	3		2
KVINNA	53	37	5	2		3
ÅLDER						
18-29	36	38	18	5		2
30-49	37	48	12	2		1
50-64	47	41	7	1		3
65-74	58	31	4	3		5
(G) ... SKOLA OCH UTBILDNING						
SAMTLIGA	35	43	15	4	-	3
SAMTLIGA 2006	39	40	16	3	2	1
SAMTLIGA 2005	30	46	17	3	1	4
KÖN						
MAN	28	43	20	6		3
KVINNA	42	42	10	3		3
ÅLDER						
18-29	40	41	10	6		2
30-49	34	47	15	2		2
50-64	35	40	18	4		4
65-74	31	38	16	7		8

Horisontell procent.

1: alternativet finns inte i studien 2007.

forts

tabell 55 forts.

(H) ... POLIS OCH RÄTTSVÄSENDE						
ÅR 2007	MYCKET STORT	GANSKA STORT	GANSKA LITET	MYCKET LITET	INGET ALLS ¹	EJ SVAR
SAMTLIGA	26	48	19	4	-	3
SAMTLIGA 2006	36	43	16	3	1	1
SAMTLIGA 2005	27	44	22	3	1	3
KÖN						
MAN	21	50	21	4		3
KVINNA	31	46	18	4		3
ÅLDER						
18-29	24	45	21	7		3
30-49	22	51	22	4		1
50-64	27	47	19	3		4
65-74	40	42	10	3		5
(I) ... ENERGIKÄLLOR OCH MILJÖ						
SAMTLIGA	39	41	13	4	-	3
SAMTLIGA 2006	34	44	16	4	2	1
SAMTLIGA 2005	26	45	20	5	2	3
KÖN						
MAN	39	41	14	4		3
KVINNA	40	41	12	5		3
ÅLDER						
18-29	40	32	17	9		2
30-49	34	46	15	4		1
50-64	43	40	11	2		4
65-74	45	42	4	3		6

Horisontell procent.

1: alternativet finns inte i studien 2007.

Tabell 56

Förhoppning om hjälp från andra länder vid olika krissituationer i vårt land (a-f)

Tror du att Sverige skulle få snabb och effektiv hjälp från andra länder om följande händelser skulle drabba vårt land? (2007)

(A) ... TERRORISTATTACK					
	JA, HELT SÄKERT	JA, GANSKA SÄKERT	NEJ, TVEKSAMT	NEJ	INGEN ÅSIKT
SAMTLIGA	25	42	25	3	5
KÖN					
MAN	27	41	24	5	3
KVINNA	24	44	25	2	6
ÅLDER					
18-29	29	49	16	2	5
30-49	29	44	20	3	5
50-64	22	36	34	3	5
65-74	15	41	31	8	4
(B) ... OMFATTANDE EPIDEMI					
SAMTLIGA	20	47	23	4	5
KÖN					
MAN	22	48	20	5	4
KVINNA	19	46	25	3	7
ÅLDER					
18-29	22	52	19	3	5
30-49	23	46	22	3	6
50-64	20	46	24	4	5
65-74	11	49	29	7	4
(C) ... OKONTROLLERAD FLYKTINGSTRÖM					
SAMTLIGA	4	17	53	20	8
KÖN					
MAN	4	21	50	20	5
KVINNA	3	12	56	20	9
ÅLDER					
18-29	5	24	46	18	7
30-49	5	16	51	21	8
50-64	2	13	58	20	7
65-74	1	14	60	19	7
(D) ... NATURKATASTROF					
SAMTLIGA	26	49	17	3	5
KÖN					
MAN	27	48	17	4	4
KVINNA	25	50	17	2	6
ÅLDER					
18-29	31	47	14	3	4
30-49	28	46	17	3	5
50-64	22	51	20	3	5
65-74	19	56	16	5	4

Horisontell procent
forts

tabell 56 forts.

(E) ... MILITÄRT ANGREPP					
	JA, HELT SÄKERT	JA, GANSKA SÄKERT	NEJ, TVEKSAMT	NEJ	INGEN ÅSIKT
SAMTLIGA	21	43	24	4	7
KÖN					
MAN	26	41	23	6	5
KVINNA	17	46	25	3	8
ÅLDER					
18-29	32	37	21	3	7
30-49	20	48	21	4	6
50-64	19	40	29	4	7
65-74	13	44	28	9	7
(F) ... OLJEKATASTROF I ÖSTERSJÖN					
SAMTLIGA	18	44	27	5	7
KÖN					
MAN	21	40	28	5	6
KVINNA	15	48	26	4	8
ÅLDER					
18-29	23	43	20	4	10
30-49	18	43	29	5	6
50-64	16	45	28	5	6
65-74	14	46	30	4	5

Horisontell procent

Tabell 57

Inställning i ett antal påståenden om Sverige (a-i)

I vilken grad instämmer du i följande påståenden? Ange din uppfattning på en skala från 1 till 5, där 1 betyder instämmer helt och 5 betyder instämmer inte alls. (2007)

(A) ... SVERIGE KOMMER OM ETT PAR ÅR ATT SES SOM ETT FÖREGÅNGSLAND INOM EU						
	INSTÄMMER HELT 1	2	3	4	INSTÄMMER INTE ALLS 5	INGEN ÅSIKT
SAMTLIGA	3	15	39	20	13	10
KÖN						
MAN	3	16	38	22	12	9
KVINNA	4	13	39	18	14	11
ÅLDER						
18-29	2	19	42	17	7	13
30-49	3	14	35	24	13	10
50-64	4	14	37	19	17	9
65-74	6	13	45	15	11	10
(B) ... DAGENS SVENSKA SAMHÄLLE TAR I ALLT MINDRE UTSTRÄCKNING HÄNSYN TILL DEN ENSKILDES BEHOV						
SAMTLIGA	20	27	25	13	7	8
KÖN						
MAN	16	28	26	15	8	7
KVINNA	23	26	24	11	6	9
ÅLDER						
18-29	14	20	28	18	8	12
30-49	22	30	22	12	7	7
50-64	21	29	24	11	7	8
65-74	19	25	29	12	9	6
(C) ... MAN KAN LITA PÅ DE FLESTA MÄNNISKOR MAN MÖTER I SVERIGE						
SAMTLIGA	7	29	28	18	14	5
KÖN						
MAN	6	31	30	17	12	3
KVINNA	7	26	26	18	17	5
ÅLDER						
18-29	5	35	21	18	16	6
30-49	6	28	30	19	15	3
50-64	8	25	31	17	14	6
65-74	8	31	27	18	11	5

Horisontell procent
forts

tabell 57 forts.

(D) ... JAG KÄNNER I ALLT HÖGRE GRAD SAMHÖRIGHET MED DAGENS SVERIGE						
	INSTÄMMER HELT 1	2	3	4	INSTÄMMER INTE ALLS 5	INGEN ÅSIKT
SAMTLIGA	8	21	35	16	12	9
KÖN						
MAN	9	22	34	16	12	7
KVINNA	8	19	35	16	12	10
ÅLDER						
18-29	5	14	34	16	18	12
30-49	6	20	36	18	11	9
50-64	10	24	36	13	10	8
65-74	18	23	28	17	7	6

(E) ... OM NÅGRA ÅR HAR ALL MAKT I SVERIGE TAGITS ÖVER AV EU						
	1	2	3	4	5	INGEN ÅSIKT
SAMTLIGA	9	20	23	19	21	9
KÖN						
MAN	8	21	22	20	23	7
KVINNA	10	19	24	18	18	11
ÅLDER						
18-29	8	21	19	22	21	9
30-49	8	21	24	18	21	8
50-64	11	19	24	18	19	9
65-74	11	14	24	18	20	14

(F) ... I SVERIGE HAR ALLA LIKA CHANSER ATT LYCKAS I LIVET OBEROENDE AV URSPRUNG						
	1	2	3	4	5	INGEN ÅSIKT
SAMTLIGA	3	11	17	24	41	4
KÖN						
MAN	4	14	17	21	39	4
KVINNA	3	7	16	26	43	5
ÅLDER						
18-29	5	14	18	22	36	6
30-49	3	9	15	26	44	3
50-64	2	10	16	21	45	6
65-74	5	13	22	24	32	4

*Horisontell procent
forts*

tabell 57 forts.

(G) ... I SVERIGE ÄR ALLA LIKA INFÖR LAGEN						
	INSTÄMMER HELT 1	2	3	4	INSTÄMMER INTE ALLS 5	INGEN ÅSIKT
SAMTLIGA	5	15	18	22	35	5
KÖN						
MAN	6	16	19	20	35	4
KVINNA	5	14	16	24	36	6
ÅLDER						
18-29	4	16	19	24	31	6
30-49	5	16	16	23	35	5
50-64	4	12	18	19	40	5
65-74	10	16	18	21	31	4
(H) ... JAG ÄR STOLT ÖVER ATT FÅ LEVA I SVERIGE						
SAMTLIGA	35	31	21	5	2	6
KÖN						
MAN	37	30	22	4	3	5
KVINNA	34	31	21	5	2	6
ÅLDER						
18-29	28	34	24	4	1	9
30-49	32	34	22	6	3	4
50-64	39	25	22	4	4	6
65-74	46	29	13	4	0	8
(I) ... DET ÄR VIKTIGT ATT STATEN GER EKONOMISKT STÖD TILL OLIKA NYHETSMEDIER SÅ ATT UTBUDET BLIR BRETT						
SAMTLIGA	24	25	21	9	10	11
KÖN						
MAN	25	24	21	9	12	9
KVINNA	23	25	20	9	8	14
ÅLDER						
18-29	22	23	21	11	8	15
30-49	22	23	21	10	13	11
50-64	26	28	21	7	7	11
65-74	29	25	19	8	9	9

Horisontell procent

Urval – fältarbete – datainsamlingsteknik

Undersökningspopulationen utgörs av personer folkbokförda i Sverige i åldern 18 till 74 år. Dessa summerar sig till 6 402 232 personer och i nettopopulationen till 6 329 480. Ur populationen har ett representativt sannolikhetsurval dragits ur Statistiska Centralbyråns register över totalbefolkningen (RTB) om totalt 2 020 personer. Till dessa sändes enkätformulär per post. Datainsamlingen ägde rum under perioden 27 augusti till 19 oktober 2007. Totalt 986 personer besvarade enkäten efter tre påminnelser från SCB.

Svarsprocenten uppgår till 49 %. Det externa bortfallet i undersökningen är således besvärande stort – 51 %. Av det totala bortfallet utgör "ej inkommet formulär" 91 %, avböjd medverkan med hänvisning till frivilligheten att delta 3 % medan returnerat ej besvarat formulär utgör 1 %.

Vid sammanvägning av svaren till populationsvärden har efterstratifiering gjorts efter kön, ålder och h-region. Efterstratifieringsestimern kan ofta reducera den slumpmässiga osäkerheten i de skattade procenttalen och antalen men används här först och främst för att justera eventuella systematiska fel som skulle kunna ha uppstått genom att bortfallet är olika stort i olika strata och därmed gett en skev demografisk fördelning.

Generellt torde beträffande bortfallets snedvridande effekt gälla, att det finns alltid risk att undersökningsresultaten blir skeva om de personer som inte besvarat enkäten avviker på olika sätt ifråga om kunskaper, värderingar, åsikter och attityder från dem som besvarat den. Är bortfallet högt innebär det att flera personers åsikter inte finns med i de resultat som redovisas. Om personer som avstått från att svara har helt andra åsikter jämfört med dem som har svarat kommer resultaten för undersökningen naturligtvis att ge en felaktig bild när resultaten generaliseras till populationen/befolkningen. Det behöver givetvis inte vara så, men detta är ändå något man bör ha i åtanke när man tolkar resultaten. I och med efterstratifieringen har sannolikt bortfallet i vissa befolkningsgrupper så långt möjligt eliminerats.

Sedan undersökningen 2003 baseras SPFs opinionsstudier på postenkäter. Fram till 1991 ligger besöksintervjuer till grund för studierna och under perioden 1992 till 2002 samlades data in genom telefonintervjuer. Om jämförelser görs mellan år och studier måste beaktas det förhållandet, att en omfattande litteratur ger vid handen att olika datainsamlingstekniker kan påverka den svarande till vissa svar. Här skall bara antas, att när graden av anonymitet ökar, minskar benägenheten att modifiera eller "frisera" ett svar. Benägenheten att ge "önskade svar" antas sålunda minst i postenkäten och störst i besöksintervjun; telefonstudien hamnar någonstans däremellan. Vi kan alltså förvänta att på frågor i undersökningen där det kan upplevas att det finns önskvärda svar är andelen "avvikande svar" större i postenkätstudier jämfört med studier där telefonintervjuer ligger som grund för datainsamlingen.

Vi kan också förvänta, delvis sammankopplat med det som sagts närmast ovan, att andelen som saknar åsikt eller som "inte vet" är högre i postenkätstudierna än i studier med andra datainsamlingstekniker. Anledningen till detta torde vara att den tillfrågade inte känner samma press som i intervjun att ha en uppfattning i en fråga och behöver då inte "hugga till" med något av de av intervjuaren upplästa alternativen till svar.

Bakgrundsvariabler

De svarande har indelats i befolkningsgrupper. Vilka variabler som använts, hur de svarande indelats samt antal svarande i respektive kategori framgår nedan.

Betraktaren måste observera att antalet svarande är ringa i vissa kategorier varför relativtalen här måste tolkas varsamhet inom gruppen men framför allt vid jämförelser mellan dessa (t ex vissa åldersgrupper, grupper med olika politiska sympatier).

Studiens uppläggning och genomförande

VARIABEL	KATEGORI	ANTAL BESVARADE ENKÄTER		ANTAL I POPULATIONEN
		N	%	
KÖN (GENDER)	MAN	492	50	3 186 664
	KVINNA	494	50	3 142 816
ÅLDER (AGE)	18-24	80	8	734 866
	25-29	61	6	508 897
	30-39	156	16	1 171 425
	40-49	190	19	1 302 275
	50-64	317	32	1 797 620
	65-70	116	12	526 762
	71-74	66	7	287 634
UTBILDNING (YEARS IN SCHOOL)	LÅG (HÖGST 9 ÅR)	171	18	917 068
	MEDEL (10-12 ÅR)	312	32	2 118 108
	HÖG (13 ÅR ELLER FLER)	481	50	3 166 917
BOSTADSORT (LOCATION)	STORSTAD (STHLM, GBG, MÖ)	382	39	2 339 688
	ANNAN STOR ORT (-200 000 INV)	334	34	2 255 596
	MELLANSTOR ORT (27-90 000 INV)	180	18	1 139 058
	MINDRE ORT/GLESBYGD	90	9	595 138
TIDIGARE CIVILOMRÅDE (FORMER CIVILIAN COMMAND REGION)	SÖDRA	436	44	2 824 877
	MELLERSTA	470	48	2 970 115
	NORRA	80	8	534 488
EGEN ERFARENHET AV FÖRSVARET (OWN EXPERIENCE OF THE DEFENCE)	INGEN/KNAPPAST NÅGON	549	58	3 651 636
	VIA FRIVILLIGVERKSAMHET	42	4	286 945
	MILITÄR GRUNDUTBILDNING/ RESERVOFFICER	329	35	2 016 889
	YRKESERFARENHET	26	3	151 122
POLITISK SYMPATI (POLITICAL PREFERENCE)	CENTERN	40	4	246 074
	FOLKPARTIET LIBERALERNA	58	6	383 469
	KRISTDEMOKRATERNA	28	3	172 876
	MODERATA SAMLINGSPARTIET	197	20	1 255 570
	MILJÖPARTIET DE GRÖNA	63	6	428 417
	SOCIALDEMOKRATISKA ARBETARPARTIET	264	27	1 685 318
	VÄNSTERPARTIET	41	4	276 552
	ANNAT PARTI	36	4	-
	INGET AV PARTIERNA	93	9	-
VILLE EJ SVARA	166	17	-	
INSTÄLLNING TILL MED-LEMSKAPET I EU (OPINION ABOUT EU-MEMBERSHIP)	FÖR	542	56	3 475 751
	MOT	325	34	2 092 491
	INGEN ÅSIKT	96	10	628 174
SAMTLIGA		986	100	6 329 480

Statistisk osäkerhet

I tabellerna nedan anges osäkerhetsmarginaler i årets studie vid urval av olika storlek. Det sanna värdet, dvs. andelen i den population från vilket urvalet är draget och till vilken resultaten skall hänskjutas, ligger med 95% sannolikhet inom intervallet i stickprovsundersökningen erhållet procenttal plus/minus den procentenhet som anges. Osäkerhetstalen är beräknade med hänsyn tagen till att estimationen gjorts med efterstratifiering.

Jämförs resultat som erhålls i höstens opinionsundersökning med tidigare års mätningar som omfattat omkring ett tusen intervjuer bör procentenhetsskillnader uppgå till minst 4 vid procenttal omkring 20 och 80 samt till minst 6 om procenttal nära 50 jämförs för att skillnaden skall ligga utanför felmarginalen, dvs bedömas som signifikant och inte orsakad av slumpen.

Om höstens resultat jämförs med resultat erhållna i undersökningar som omfattat cirka 500 intervjuer, bör skillnaden mellan jämförda procenttal vara minst 5 vid jämförelser mellan procenttal kring 20 och 80 och minst 7 om procenttal runt 50 jämförs för att skillnaden inte skall ses som slumpmässig.

I alla stickprovsundersökningar finns en statistisk osäkerhet som beror på urvalsförfarandet (allt annat konstant). Nedan anges också hur stor en observerad andelsskillnad mellan två jämförda grupper minst bör vara för att man med 95%ig säkerhet skall betrakta skillnaden som verklig, statistiskt säkerställd eller signifikant och inte som slumpmässig.

OBSERVERAT ANTAL SVARANDE OMKRING...		
	425	850
NÄRA 10 OCH 90	3	2
NÄRA 20 OCH 80	4	3
NÄRA 30 OCH 70	4	3
NÄRA 40 OCH 60	5	3
OMKRING 50	5	3

ANTAL PERSONER I JÄMFÖRDA GRUPPER		SÄKERHETSMARGINALER NÄR TVÅ PROCENTTAL LIGGER OMKRING ...		
GRUPP 1	GRUPP 2	20	50	80
250	250	7	9	7
500	500	6	7	6
150	350	8	10	8
300	700	6	8	6
50	50	16	20	16
50	100	14	17	14

Frågeformulär



FRÅGEFORMULÄR

Först några frågor som har att göra med din uppfattning om dagens och framtidens Sverige

1 Tycker du att Sverige för dig är ett bra eller ett dåligt land att leva i? Tycker du, på det hela taget, att det är ...?

- 1 mycket bra
- 2 ganska bra
- 3 ganska dåligt
- 4 mycket dåligt
- 5 Ingen åsikt

2 Om du tänker dig Sverige fem år framåt, tror du det blir bättre eller sämre att leva i det här landet? Tror du att det blir ...

- 1 mycket bättre
- 2 något bättre
- 3 ungefär som idag
- 4 något sämre
- 5 mycket sämre
- 6 Ingen åsikt

3 Vad tycker du om den försvars- och utrikespolitik som förts av Sverige hittills under 2000-talet?

	Mycket bra	Ganska bra	Ganska dålig	Mycket dålig	Ingen åsikt
	1	2	3	4	5
Försvarspolitiken	<input type="checkbox"/>	<input type="checkbox"/>	<input type="checkbox"/>	<input type="checkbox"/>	<input type="checkbox"/>
Utrikespolitiken	<input type="checkbox"/>	<input type="checkbox"/>	<input type="checkbox"/>	<input type="checkbox"/>	<input type="checkbox"/>





4 Nedan framgår förhållanden som skulle kunna påverka såväl vårt land som andra länder. Om du tänker på Sverige de närmaste fem åren - hur oroande tycker du då att följande förhållanden är för oss i vårt land?

	Mycket oroande	Ganska oroande	Inte särskilt oroande	Inte alls oroande	Ingen åsikt
	1	2	3	4	5
Globala klimatförändringar	<input type="checkbox"/>	<input type="checkbox"/>	<input type="checkbox"/>	<input type="checkbox"/>	<input type="checkbox"/>
Internationell terrorism	<input type="checkbox"/>	<input type="checkbox"/>	<input type="checkbox"/>	<input type="checkbox"/>	<input type="checkbox"/>
Flytt av arbetstillfällena till utlandet	<input type="checkbox"/>	<input type="checkbox"/>	<input type="checkbox"/>	<input type="checkbox"/>	<input type="checkbox"/>
Spridning av smittsamma sjukdomar	<input type="checkbox"/>	<input type="checkbox"/>	<input type="checkbox"/>	<input type="checkbox"/>	<input type="checkbox"/>
Framväxt av extremistrelser	<input type="checkbox"/>	<input type="checkbox"/>	<input type="checkbox"/>	<input type="checkbox"/>	<input type="checkbox"/>
Normlösheten i samhället	<input type="checkbox"/>	<input type="checkbox"/>	<input type="checkbox"/>	<input type="checkbox"/>	<input type="checkbox"/>
Användandet av jordens naturresurser	<input type="checkbox"/>	<input type="checkbox"/>	<input type="checkbox"/>	<input type="checkbox"/>	<input type="checkbox"/>
Organiserad internationell brottslighet	<input type="checkbox"/>	<input type="checkbox"/>	<input type="checkbox"/>	<input type="checkbox"/>	<input type="checkbox"/>
Spridning av kärnvapen	<input type="checkbox"/>	<input type="checkbox"/>	<input type="checkbox"/>	<input type="checkbox"/>	<input type="checkbox"/>
Energiförsörjning	<input type="checkbox"/>	<input type="checkbox"/>	<input type="checkbox"/>	<input type="checkbox"/>	<input type="checkbox"/>
Spridningen av kemiska och biologiska stridsmedel	<input type="checkbox"/>	<input type="checkbox"/>	<input type="checkbox"/>	<input type="checkbox"/>	<input type="checkbox"/>
Ett växande antal invandrare	<input type="checkbox"/>	<input type="checkbox"/>	<input type="checkbox"/>	<input type="checkbox"/>	<input type="checkbox"/>
Relationerna mellan den muslimska världen och den kristna världen	<input type="checkbox"/>	<input type="checkbox"/>	<input type="checkbox"/>	<input type="checkbox"/>	<input type="checkbox"/>
Sverige som mål för terrorism	<input type="checkbox"/>	<input type="checkbox"/>	<input type="checkbox"/>	<input type="checkbox"/>	<input type="checkbox"/>
Utvecklingen i Ryssland	<input type="checkbox"/>	<input type="checkbox"/>	<input type="checkbox"/>	<input type="checkbox"/>	<input type="checkbox"/>
Attacker mot samhällsviktiga datasystem	<input type="checkbox"/>	<input type="checkbox"/>	<input type="checkbox"/>	<input type="checkbox"/>	<input type="checkbox"/>
En väpnad konflikt i vår närhet	<input type="checkbox"/>	<input type="checkbox"/>	<input type="checkbox"/>	<input type="checkbox"/>	<input type="checkbox"/>
Utvecklingen i Mellanöstern	<input type="checkbox"/>	<input type="checkbox"/>	<input type="checkbox"/>	<input type="checkbox"/>	<input type="checkbox"/>
En åldrande befolkning	<input type="checkbox"/>	<input type="checkbox"/>	<input type="checkbox"/>	<input type="checkbox"/>	<input type="checkbox"/>





5 Vilken betydelse tycker du att följande organisationer och länder har idag för freden och säkerheten i Europas närområde?

Ange din uppfattning om varje organisation/land nedan!

	Bidrar väsentligt till fred och säkerhet	Bidrar i någon mån till fred och säkerhet	Saknar betydelse	Utgör ett visst problem för fred och säkerhet	Utgör ett allvarligt problem för fred och säkerhet	Ingen åsikt
	1	2	3	4	5	6
FN	<input type="checkbox"/>	<input type="checkbox"/>	<input type="checkbox"/>	<input type="checkbox"/>	<input type="checkbox"/>	<input type="checkbox"/>
EU	<input type="checkbox"/>	<input type="checkbox"/>	<input type="checkbox"/>	<input type="checkbox"/>	<input type="checkbox"/>	<input type="checkbox"/>
Nato	<input type="checkbox"/>	<input type="checkbox"/>	<input type="checkbox"/>	<input type="checkbox"/>	<input type="checkbox"/>	<input type="checkbox"/>
Kina	<input type="checkbox"/>	<input type="checkbox"/>	<input type="checkbox"/>	<input type="checkbox"/>	<input type="checkbox"/>	<input type="checkbox"/>
Ryssland	<input type="checkbox"/>	<input type="checkbox"/>	<input type="checkbox"/>	<input type="checkbox"/>	<input type="checkbox"/>	<input type="checkbox"/>
USA	<input type="checkbox"/>	<input type="checkbox"/>	<input type="checkbox"/>	<input type="checkbox"/>	<input type="checkbox"/>	<input type="checkbox"/>

6 Tror du att Sverige skulle få snabb och effektiv hjälp från andra länder om följande händelser skulle drabba vårt land?

	Ja, helt säkert	Ja, ganska säkert	Nej, tveksamt	Nej	Ingen åsikt
	1	2	3	4	5
Terroristattack	<input type="checkbox"/>	<input type="checkbox"/>	<input type="checkbox"/>	<input type="checkbox"/>	<input type="checkbox"/>
Omfattande epidemi	<input type="checkbox"/>	<input type="checkbox"/>	<input type="checkbox"/>	<input type="checkbox"/>	<input type="checkbox"/>
Okontrollerad flyktingström	<input type="checkbox"/>	<input type="checkbox"/>	<input type="checkbox"/>	<input type="checkbox"/>	<input type="checkbox"/>
Naturkatastrof	<input type="checkbox"/>	<input type="checkbox"/>	<input type="checkbox"/>	<input type="checkbox"/>	<input type="checkbox"/>
Militärt angrepp	<input type="checkbox"/>	<input type="checkbox"/>	<input type="checkbox"/>	<input type="checkbox"/>	<input type="checkbox"/>
Oljekatastrof i Östersjön	<input type="checkbox"/>	<input type="checkbox"/>	<input type="checkbox"/>	<input type="checkbox"/>	<input type="checkbox"/>



**7 I vilken grad instämmer du i följande påståenden?**

Ange din uppfattning på en skala från 1 till 5, där 1 betyder instämmer helt och 5 betyder instämmer inte alls.

	Instämmer helt			Instämmer inte alls		Ingen åsikt
	1	2	3	4	5	6
Sverige kommer om ett par år att ses som ett föregångsland inom EU	<input type="checkbox"/>	<input type="checkbox"/>	<input type="checkbox"/>	<input type="checkbox"/>	<input type="checkbox"/>	<input type="checkbox"/>
Dagens svenska samhälle tar i allt mindre utsträckning hänsyn till den enskildes behov	<input type="checkbox"/>	<input type="checkbox"/>	<input type="checkbox"/>	<input type="checkbox"/>	<input type="checkbox"/>	<input type="checkbox"/>
Man kan lita på de flesta människor man möter i Sverige	<input type="checkbox"/>	<input type="checkbox"/>	<input type="checkbox"/>	<input type="checkbox"/>	<input type="checkbox"/>	<input type="checkbox"/>
Jag känner i allt högre grad samhörighet med dagens Sverige	<input type="checkbox"/>	<input type="checkbox"/>	<input type="checkbox"/>	<input type="checkbox"/>	<input type="checkbox"/>	<input type="checkbox"/>
Om några år har all makt i Sverige tagits över av EU	<input type="checkbox"/>	<input type="checkbox"/>	<input type="checkbox"/>	<input type="checkbox"/>	<input type="checkbox"/>	<input type="checkbox"/>
I Sverige har alla lika chanser att lyckas i livet oberoende av ursprung	<input type="checkbox"/>	<input type="checkbox"/>	<input type="checkbox"/>	<input type="checkbox"/>	<input type="checkbox"/>	<input type="checkbox"/>
I Sverige är alla lika inför lagen	<input type="checkbox"/>	<input type="checkbox"/>	<input type="checkbox"/>	<input type="checkbox"/>	<input type="checkbox"/>	<input type="checkbox"/>
Jag är stolt över att få leva i Sverige	<input type="checkbox"/>	<input type="checkbox"/>	<input type="checkbox"/>	<input type="checkbox"/>	<input type="checkbox"/>	<input type="checkbox"/>
Det är viktigt att staten ger ekonomiskt stöd till olika nyhetsmedier så att utbudet blir brett	<input type="checkbox"/>	<input type="checkbox"/>	<input type="checkbox"/>	<input type="checkbox"/>	<input type="checkbox"/>	<input type="checkbox"/>

Frågor kring olika internationella förhållanden**8 I vilken utsträckning känner du oro för den aktuella politiska situationen i världen?**

Är din oro ...

- 1 mycket stor
- 2 ganska stor
- 3 ganska liten
- 4 mycket liten
- 5 Är inte alls orolig





9 Hur stora tror du riskerna är för att det som händer i världen idag kan leda till militära konflikter (krig) i stora delar av Europa? Tror du att riskerna är ...

- 1 mycket stora
 2 ganska stora
 3 ganska små
 4 mycket små
 5 inga alls
 6 Ingen åsikt

10 Tror du att den militära hotsituationen i vår närhet har förändrats om tio år? Tror du att det för vår del då ...

- 1 har blivit tryggare än idag
 2 har blivit otryggare än idag
 3 är oförändrad mot idag
 4 Ingen åsikt

11 Hur tror du att de här uppräknade förhållandena påverkar fred och säkerhet i Sverige? Påverkar de positivt eller negativt eller saknar de betydelse?

	Påverkar positivt 1	Påverkar negativt 2	Saknar betydelse 3	Ingen åsikt 4
Vår militära alliansfrihet	<input type="checkbox"/>	<input type="checkbox"/>	<input type="checkbox"/>	<input type="checkbox"/>
EU:s ambition att ansluta fler länder som medlemmar	<input type="checkbox"/>	<input type="checkbox"/>	<input type="checkbox"/>	<input type="checkbox"/>
Sveriges deltagande i EU:s försvars- och säkerhetspolitiska samarbete	<input type="checkbox"/>	<input type="checkbox"/>	<input type="checkbox"/>	<input type="checkbox"/>
Sveriges medlemskap i EU	<input type="checkbox"/>	<input type="checkbox"/>	<input type="checkbox"/>	<input type="checkbox"/>
Ett ökat antal invandrare i Sverige	<input type="checkbox"/>	<input type="checkbox"/>	<input type="checkbox"/>	<input type="checkbox"/>
Sveriges eventuella anslutning till Nato	<input type="checkbox"/>	<input type="checkbox"/>	<input type="checkbox"/>	<input type="checkbox"/>
Sveriges deltagande i militära fredsfrämjande insatser	<input type="checkbox"/>	<input type="checkbox"/>	<input type="checkbox"/>	<input type="checkbox"/>
Finlands militära alliansfrihet	<input type="checkbox"/>	<input type="checkbox"/>	<input type="checkbox"/>	<input type="checkbox"/>
USA:s krig mot terrorismen	<input type="checkbox"/>	<input type="checkbox"/>	<input type="checkbox"/>	<input type="checkbox"/>
Svenskt deltagande i EU:s militära snabbinsatstyrkor	<input type="checkbox"/>	<input type="checkbox"/>	<input type="checkbox"/>	<input type="checkbox"/>
Satsningar på förmåga till internationella insatser framför satsningar på vårt eget försvar	<input type="checkbox"/>	<input type="checkbox"/>	<input type="checkbox"/>	<input type="checkbox"/>





**12 Om du tänker på Sverige idag och fem år framåt – hur stor oro känner du för att Sverige under denna tid blir föremål för en terroristattack?
Är din oro ...**

- 1 mycket stor
2 ganska stor
3 ganska liten
4 mycket liten
5 Är inte alls orolig

Frågor om din inställning till Sveriges säkerhetspolitik

13 Tycker du att Sverige bör ha ett militärt försvar?

- 1 Vi bör absolut ha ett militärt försvar
2 Vi bör nog ha ett militärt försvar
3 Det är tveksamt om vi behöver ett militärt försvar
4 Vi bör absolut inte ha ett militärt försvar
5 Ingen åsikt

14 Hur stor betydelse har följande förhållanden för att vårt militära försvar skall vara trovärdigt enligt din uppfattning?

	Mycket stor betydelse	Ganska stor betydelse	Ganska liten betydelse	Mycket liten betydelse	Ingen åsikt
	1	2	3	4	5
Allmän värnplikt	<input type="checkbox"/>	<input type="checkbox"/>	<input type="checkbox"/>	<input type="checkbox"/>	<input type="checkbox"/>
Förmåga att delta i internationella insatser	<input type="checkbox"/>	<input type="checkbox"/>	<input type="checkbox"/>	<input type="checkbox"/>	<input type="checkbox"/>
Medborgarnas försvarsvilja	<input type="checkbox"/>	<input type="checkbox"/>	<input type="checkbox"/>	<input type="checkbox"/>	<input type="checkbox"/>
Moderna vapensystem	<input type="checkbox"/>	<input type="checkbox"/>	<input type="checkbox"/>	<input type="checkbox"/>	<input type="checkbox"/>
Yrkesförsvar	<input type="checkbox"/>	<input type="checkbox"/>	<input type="checkbox"/>	<input type="checkbox"/>	<input type="checkbox"/>
Förmåga att försvara hela landet	<input type="checkbox"/>	<input type="checkbox"/>	<input type="checkbox"/>	<input type="checkbox"/>	<input type="checkbox"/>





**15 Försvarsalliansen Nato har på senaste tiden anslutit nya europeiska medlemmar.
Tycker du att Sverige skall söka fullt medlemskap i Nato eller skall vi stå utanför Nato?**

- 1 Sverige bör snarast söka fullt medlemskap i Nato
- 2 Sverige bör på sikt söka fullt medlemskap i Nato
- 3 Sverige bör också framöver stå utanför Nato
- 4 Ingen åsikt

**16 Det finns förslag om att EU skall utveckla ett militärt försvar som omfattar alla medlemsstater. Är du för eller emot tanken att Sverige skulle gå med i ett gemensamt militärt EU-försvar?
Är du ...**

- 1 helt för
- 2 huvudsakligen för
- 3 tveksam, osäker
- 4 huvudsakligen emot
- 5 helt emot
- 6 Ingen åsikt

**17 Antag att EU beslutar att organisera ett gemensamt militärt försvar.
Vilket av alternativen nedan stämmer då bäst in på din uppfattning?**

- 1 Jag tycker inte att EU skall organisera något gemensamt militärt försvar
- 2 Försvaret bör i så fall organiseras i samråd med Nato
- 3 Försvaret bör i så fall organiseras oberoende av Nato
- 4 Ingen åsikt

**18 FN har länge försökt att säkra freden i världen genom att till oroshärdar sända militär personal, som dock inte själva ingriper i pågående strider. Men på senare år har FN beslutat om ingripanden med direkta stridshandlingar för att skapa fred och säkerhet.
Tycker du att det är rätt eller fel att FN beslutar besluta om sådana ingripanden?**

- 1 Rätt
- 2 Fel
- 3 Ingen åsikt





19 Sverige kan på begäran av FN sända militära förband utomlands. De som ingår i dessa förband deltar frivilligt. Svenska soldater kan dras in i direkta stridshandlingar med risk att såras eller dödas. Tycker du att det är ett riktigt eller ett felaktigt beslut av Sverige att sända svenska soldater under sådana förhållanden?

- 1 Riktigt beslut
 2 Felaktigt beslut
 3 Ingen åsikt

20 Sverige har länge försökt att bidra till att säkra freden på olika håll i världen genom att sända militär personal på uppdrag med mandat från FN:s säkerhetsråd. Sverige avser att öka antalet svenska militärer i sådana FN-uppdrag. Tycker du att det är rätt eller fel av Sverige att öka antalet soldater i sådana fredsfrämjande insatser?

- 1 Rätt
 2 Fel
 3 Ingen åsikt

21 Sverige deltar för närvarande med militär trupp i ett antal fredsfrämjande FN-insatser på olika platser i världen. Andra insatser planeras. Hur ställer du dig till Sveriges ...

	I huvudsak positivt 1	I huvudsak negativt 2	Ingen åsikt 3
...medverkan i Nato-ledda insatser i Kosovo?	<input type="checkbox"/>	<input type="checkbox"/>	<input type="checkbox"/>
...medverkan i den Nato-ledda insatsen i Afganistan?	<input type="checkbox"/>	<input type="checkbox"/>	<input type="checkbox"/>
...eventuella medverkan i en FN-insats i Darfur-provinsen i Sudan?	<input type="checkbox"/>	<input type="checkbox"/>	<input type="checkbox"/>

22 EU utvecklar för närvarande snabbinsatsstyrkor för att med kort varsel kunna hjälpa FN att förebygga och stoppa konflikter. Sverige kommer från 2008 att ansvara för en insatsstyrka med soldater också från Estland, Finland, Irland och Norge, *Nordic Battle Group*. Hur ställer du dig till ...

	I huvudsak positivt 1	I huvudsak negativt 2	Ingen åsikt 3
...att Sverige <u>bidrar till</u> EU:s förmåga till snabba militära insatser?	<input type="checkbox"/>	<input type="checkbox"/>	<input type="checkbox"/>
...att Sverige <u>ansvarar för</u> en militär snabbinsatsstyrka?	<input type="checkbox"/>	<input type="checkbox"/>	<input type="checkbox"/>





Frågor om din inställning till försvar och krisberedskap

23 Antag att Sverige anfalls. Tycker du att vi bör göra väpnat motstånd även om utgången för oss ter sig oviss?

- 1 Ja, absolut
- 2 Ja, kanske
- 3 Nej knappast, tveksamt → *Fråga 25*
- 4 Nej, absolut inte → *Fråga 25*
- 5 Ingen åsikt → *Fråga 25*

24 Vad tycker du i så fall är viktigast att försvara?

25 Hur viktigt tycker du det är att vi har en försvarsindustri i Sverige?

- 1 Mycket viktigt
- 2 Ganska viktigt
- 3 Inte speciellt viktigt
- 4 Inte alls viktigt
- 5 Ingen åsikt

26 Tycker du att statsutgifterna för vårt militära försvar bör ökas, behållas oförändrade eller minskas?

- 1 Ökas
- 2 Behållas oförändrade
- 3 Minskas
- 4 Ingen åsikt





27 I vilken grad tror du att det finns beredskap i Sverige att hantera och möta följande hot och kriser om sådana skulle drabba vårt land?

	I tillräcklig grad 1	I otillräcklig grad 2	Ingen åsikt 3
Terroristattack	<input type="checkbox"/>	<input type="checkbox"/>	<input type="checkbox"/>
Omfattande epidemi	<input type="checkbox"/>	<input type="checkbox"/>	<input type="checkbox"/>
Okontrollerad flyktingström	<input type="checkbox"/>	<input type="checkbox"/>	<input type="checkbox"/>
Naturkatastrof	<input type="checkbox"/>	<input type="checkbox"/>	<input type="checkbox"/>
Militärt angrepp	<input type="checkbox"/>	<input type="checkbox"/>	<input type="checkbox"/>
Oljekatastrof i Östersjön	<input type="checkbox"/>	<input type="checkbox"/>	<input type="checkbox"/>

28 Vilken typ av militärt försvar skulle du föredra att vi har i Sverige?

- 1 Ett yrkesförsvar med enbart anställda
- 2 Ett försvar som bygger på värnplikt - som vi har idag
- 3 Att värnplikten ersätts med ett frivilligt åtagande att genomgå militär grundutbildning
- 4 Ingen åsikt

**29 Hur ställer du dig till följande situationer?
Är du i huvudsak positiv eller negativ till ...**

	I huvudsak positiv 1	I huvudsak negativ 2	Ingen åsikt 3
...att Sverige ökar sitt militära samarbete med de nordiska grannländerna	<input type="checkbox"/>	<input type="checkbox"/>	<input type="checkbox"/>
...att Sverige övar sina militära förband för internationella insatser tillsammans med andra EU-länder	<input type="checkbox"/>	<input type="checkbox"/>	<input type="checkbox"/>
...att svensk och utländsk militär övar tillsammans i Sverige för att kunna samverka i FN- och EU-ledda operationer	<input type="checkbox"/>	<input type="checkbox"/>	<input type="checkbox"/>
...att militär från andra länder, med svenskt medgivande, övar personal och utprovar materiel på svensk mark	<input type="checkbox"/>	<input type="checkbox"/>	<input type="checkbox"/>
...att svensk och Nato-militär övar tillsammans för att kunna samverka i Nato-ledda operationer	<input type="checkbox"/>	<input type="checkbox"/>	<input type="checkbox"/>





Till sist några frågor som gäller dig som person

30 Är du född i Sverige eller utomlands?

- 1 I Sverige
2 Utomlands

31 Är någon av dina föräldrar född utomlands?

- 1 Nej
2 Ja, en av dem
3 Ja, båda

32 Hur många år har du gått i skola?

- 1 9 år eller mindre
2 10-12 år
3 13 år eller mer

33 Vilket av våra politiska partier sympatiserar du mest med idag?

- 1 Centerpartiet
2 Folkpartiet
3 Kristdemokraterna
4 Moderata samlingspartiet
5 Socialdemokraterna
6 Vänsterpartiet
7 Miljöpartiet de gröna
8 Annat parti
9 Inget av partierna
10 Vill inte svara

34 Är du i huvudsak för eller mot Sveriges medlemskap i EU?

- 1 I huvudsak för Sveriges medlemskap
2 I huvudsak mot Sveriges medlemskap
3 Ingen åsikt



**35 I vilken utsträckning har du stiftat bekantskap med det svenska försvaret och dess verksamhet?**

Ange det alternativ som bäst passar in på dig.

- 1 Är eller har varit yrkesverksam inom försvaret (militär eller civil myndighet)
- 2 Genomgått reservofficersutbildning
- 3 Genomgått militär grundutbildning (värnplikt eller civilplikt)
- 4 Är eller har varit medlem i frivilligförening med anknytning till försvaret (t.ex. hemvärnet, lottorna)
- 5 Har knappast någon eller ingen egen erfarenhet alls av försvaret eller dess verksamhet

36 Hur stort är ditt intresse för följande frågor i Sverige idag?

	Mycket stort 1	Ganska stort 2	Ganska litet 3	Mycket litet 4
Arbetsmarknadsfrågor	<input type="checkbox"/>	<input type="checkbox"/>	<input type="checkbox"/>	<input type="checkbox"/>
Samarbetet inom EU	<input type="checkbox"/>	<input type="checkbox"/>	<input type="checkbox"/>	<input type="checkbox"/>
Skola och utbildning	<input type="checkbox"/>	<input type="checkbox"/>	<input type="checkbox"/>	<input type="checkbox"/>
Samhällets förmåga att klara av svåra påfrestningar och störningar	<input type="checkbox"/>	<input type="checkbox"/>	<input type="checkbox"/>	<input type="checkbox"/>
Hälsa, sjukvård och omsorg	<input type="checkbox"/>	<input type="checkbox"/>	<input type="checkbox"/>	<input type="checkbox"/>
Polis och rättsväsende	<input type="checkbox"/>	<input type="checkbox"/>	<input type="checkbox"/>	<input type="checkbox"/>
Sveriges försvar	<input type="checkbox"/>	<input type="checkbox"/>	<input type="checkbox"/>	<input type="checkbox"/>
Energikällor och miljö	<input type="checkbox"/>	<input type="checkbox"/>	<input type="checkbox"/>	<input type="checkbox"/>
Sveriges utrikespolitik	<input type="checkbox"/>	<input type="checkbox"/>	<input type="checkbox"/>	<input type="checkbox"/>

TACK FÖR DIN MEDVERKAN!

Undersökningens resultat kommer att presenteras i form av en publikation i pdf-format på myndighetens hemsida med adress www.psydef.se.

VAR VÄNLIG SÄND DITT SVAR SNARAST MÖJLIGT TILL SCB I SVARSKUVERTET.

