




**Samhällets krisberedskap
bygger på samarbete**



**KRISBEREDSKAPS
MYNDIGHETEN**



Terroristangrepp. Långa elavbrott. Smitta som sprids utan kontroll. IT-system som kollapsar. Hur kan vi minska sannolikheten för sådant? Och hur kan vi bli bättre på att hantera konsekvenserna om det ändå händer?

Samhällets krisberedskap bygger på samarbete

Krisberedskapsmyndigheten (KBM) samordnar arbetet med att utveckla krisberedskapen i det svenska samhället.

Tillsammans med kommuner, landsting, myndigheter, näringsliv och organisationer minskar vi samhällets sårbarhet och förbättrar förmågan att hantera kriser.

Med kriser menar vi händelser som stör samhällets funktion eller äventyrar befolkningens livsbetingelser. Hit hör såväl allvarliga kriser i fred som krig. I sådana situationer krävs en god förmåga att hantera kriser. Annars kan förtroendet för statsledning

och myndigheter rubbas, vilket kan hota Sveriges nationella säkerhet och demokrati.

Samhällets krisberedskap bygger på att kommuner, landsting, myndigheter, organisationer och företag tar sitt ansvar och samarbetar med varandra. KBM stödjer de ansvariga framför allt länsstyrelser och kommuner, som har en särskild roll som geografiskt områdesansvariga organ. Vi samordnar också arbetet med planering, resursfördelning och uppföljning inom krisberedskapsområdet. Genom omvärldsbevakning, omvärldsanalys och forskning bygger vi dessutom upp kun

skap för att samhällets krisberedskap ska utvecklas och förbättras.

Säker kommunikation i vardag och kris

Vi har också ansvar för att bygga ut, förvalta och utveckla RAKEL (radiokommunikation för effektiv ledning). RAKEL är ett gemensamt radiokommunikationssystem för krishanterande aktörer i Sverige. Genom att säkra effektiv kommunikation bidrar det nya systemet till att skapa trygghet i samhället, både i dagliga insatser och i krissituationer.

HL
2800





*Är det något i din verksamhet som är
så viktigt att det alltid måste fungera?
Hur har du i så fall tänkt lösa det?
Klarar du att ta ditt ansvar vid en kris?*

Vi stödjer krisberedskapsarbetet

KBM stödjer kommuner, landsting och myndigheter i arbetet med att minska sårbarheten och förbättra förmågan att hantera kriser.

Kommunerna har en nyckelroll i krisberedskapen. Att kunna hantera kriser på lokal nivå ökar också samhällets förmåga att hantera kriser som drabbar många kommuner.

Kommunerna har ett geografiskt områdesansvar lokalt och ska se till att krishanteringen samordnas mellan alla inblandade i kommunen. På regional nivå har länsstyrelserna motsvarande ansvar.

KBM stödjer kommuner, landsting och myndigheter på flera sätt i det arbetet:

- Vi hjälper kommuner och länsstyrelser att utveckla sin krishanteringsförmåga och sin roll som geografiskt områdesansvariga organ bland annat genom utbildnings- och övningsverksamhet, metoder för risk- och sårbarhetsanalyser samt stöd i nätverksbyggande.
- Vi arbetar för att kommuner och myndigheter ska ha beredskap och förmåga att kommunicera med medbor-

gare, medier och andra kommuner och myndigheter när en kris inträffar.

- Vi förstärker ledningsförmågan vid landets länsstyrelser genom att förbättra säkerheten i länsstyrelsernas tele- och radio-kommunikationer.
- Vi ger frivilliga försvarsorganisationer och trossamfund stöd för att kunna samverka med kommuner och myndigheter vid kriser i samhället. Vi ger uppdrag till frivilliga försvarsorganisationer och vi har knutit ett råd till oss som arbetar för att öka trossamfundens medverkan i samhällets krishantering.



Vad gör KBM om det blir kris?

Vi tar fram lägesbeskrivningar

När en kris inträffar är det KBM:s uppgift att ta fram samlade beskrivningar av läget i Sverige. Målet är en gemensam lägesuppfattning. Vi förmedlar lägesbeskrivningarna till Regeringskansliet och till ansvariga myndigheter. I det arbetet samverkar vi med länsstyrelser, centrala myndigheter och andra som kan beröras av eller ha kunskap om händelsen och dess konsekvenser. Arbetet samordnas i vår lägescentral, som bemannas i samband med att krisen inträffar.

Vi ger stöd åt andra


Myndigheternas kommunikation med allmänheten är en viktig del vid en kris. För att underlätta det arbetet utvecklar vi bland annat en nationell webbportal för krisinformation till allmänheten. Vi ger också råd och expertstöd till kommuner och myndigheter i frågor som rör kriskommunikation, ledningsmetodik och tekniskt ledningsstöd.

Vi tar vara på lärdomarna

Efter en kris följer vi för det mesta upp aktörernas insatser så att alla ska kunna dra lärdom av det som hänt. Det kan handla om observatörsinsatser, utredningar eller forskning, ofta i samarbete med andra berörda myndigheter och kommuner.

Ansvarsprincipen gäller

Ansvarsprincipen är grundläggande i den svenska krisberedskapen. Principen innebär att den som har ansvar för en verksamhet under normala omständigheter även har det under en kris. KBM tar alltså inte över någon annans ansvar vid en kris och styr heller inte över andra myndigheter.



Om vi tillsammans hittar de svaga länkarna och gör dem starkare, så gör vi också hela kedjan stark. Det är med den sortens helhetssyn vi kan minska samhällets sårbarhet.



Vi inriktar, planerar och följer upp

Samhällets krisberedskap bygger på att alla tar sitt ansvar och arbetar tillsammans mot samma mål: att förbättra förmågan att hantera kriser när de inträffar.

KBM har till uppgift att samordna planering och uppföljning av krisberedskapsarbetet. Vi ser till att berörda aktörer får en gemensam inriktning och vi för en dialog med inblandade myndigheter så att resurserna kan användas där de gör bäst nytta.

Samverkansområden

Grundläggande för planeringen är sex samverkansområden. Dessa områden innefattar verksamheter som bedömts som särskilt viktiga för samhällets förmåga att hantera allvarliga kriser.

Varje samverkansområde består av ett antal myndigheter som gemensamt ansvarar för att planera och samordna säkerhets- och beredskapsåtgärder. Dessa myndigheter ska också involvera andra intressenter i beredskapsarbetet, till exempel länsstyrelser, kommuner, landsting, organisationer och företag.

De sex samverkansområdena är:

1. Teknisk infrastruktur
2. Transporter
3. Farliga ämnen
4. Ekonomisk säkerhet
5. Geografiskt områdesansvar
6. Skydd, undsättning och vård

Samordning

KBM ska ha en helhetssyn i krisberedskapsarbetet som sträcker sig över myndighets- och sektorsgränser. För att utveckla samhällets förmåga att hantera kriser har KBM regeringens uppdrag att underlätta samverkan mellan olika aktörer. Det arbetet genomförs bland annat i de sex samverkansområdena där statliga myndigheter, kommu-



ner, landsting och näringsliv utbyter erfarenheter och kunskap. Samverkansområdena används också för att bereda frågor om exempelvis EU-samarbetet och för att identifiera forsknings- och utvecklingsinsatser.

För att stimulera arbetet med att stärka samhällets krishanteringsförmåga har KBM fått särskilda pengar. Hur dessa ska fördelas hanteras också inom samverkansområdena.

Varje år följer KBM upp hur pengarna har använts och vilken effekt myndigheternas arbete har haft på krisbered-

skapen, särskilt efter inträffade händelser.


KBM följer även upp den samlade krisberedskapsförmågan i samhället och gör fördjupade utvärderingar för att få ny kunskap på området.

Beredskap mot farliga ämnen

Att förbättra skyddet mot farliga ämnen, det vill säga CBRN (kemiska, biologiska, radiologiska och nukleära ämnen), har de senaste åren fått hög prioritet. KBM har ett särskilt ansvar för att samordna verksamhet inom detta område.

Arbetet innebär samverkan med många myndigheter och organisationer både i Sverige och internationellt samt olika forskningsinsatser. Vi har också knutit ett CBRN-råd till KBM. I detta ingår representanterförmyndigheter och organisationer som har viktiga uppgifter inom CBRN-området.



A close-up, artistic photograph of a person's face, focusing on the eye area. The person's eyes are closed, and the skin is shown in warm, natural tones with visible texture and fine lines. Dark hair is visible at the top and bottom left. The lighting is soft and directional, creating subtle shadows and highlights on the skin.

Kunskap är makt, säger man. Kunskap är också ansvar. Kunskap kan göra att man måste ompröva gamla sanningar. Att man måste göra något åt problem som plötsligt blir synliga. Att man måste förändra sin verksamhet – eller sig själv.

Vi bygger upp och förmedlar kunskap

Samhället står i dag inför en helt annorlunda hot- och risksituation än för bara något tiotal år sedan. De nya hoten och riskerna är svåra att förutse och bedöma.

För att få en helhetsyn i arbetet med krisberedskap krävs gemensam kunskap om hot, risker och sårbarhet. Det är KBM:s uppgift att se till att denna kunskap byggs upp och förmedlas till dem som behöver den.

Därför stödjer vi forskning inom krisberedskapsområdet och bedriver omvärldsbevakning och omvärldsanalys. Vi samordnar också kompetensutvecklingen för personer med uppgifter inom samhällets krisberedskap.

Forskning

Den forskning vi finansierar ska ge kunskap som kontinuerligt bidrar till att minska sårbarheten i samhället och förbättrar samhällets krishanteringsförmåga.

Forskningsinsatser kan initieras av KBM eller av forskare som söker medel hos oss. Forskningsfältet är brett och

omfattar många vetenskapliga discipliner.

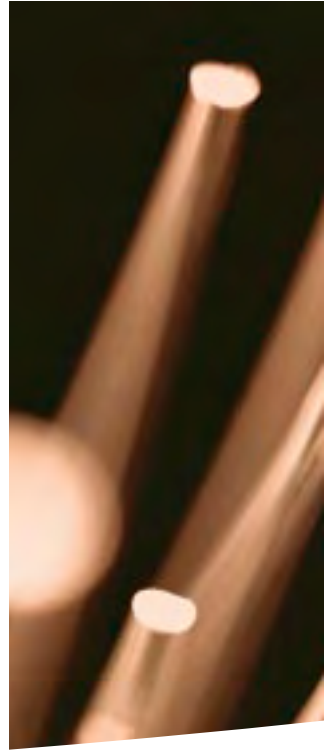
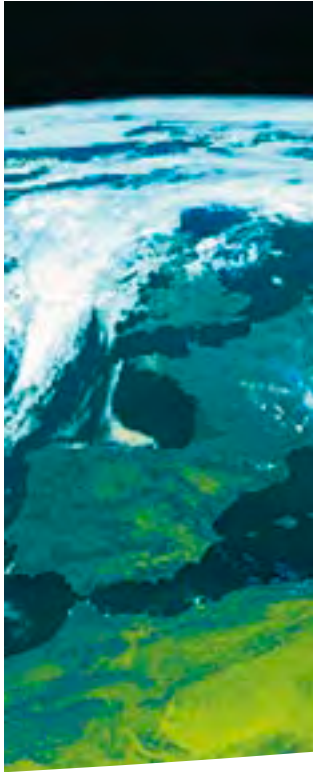
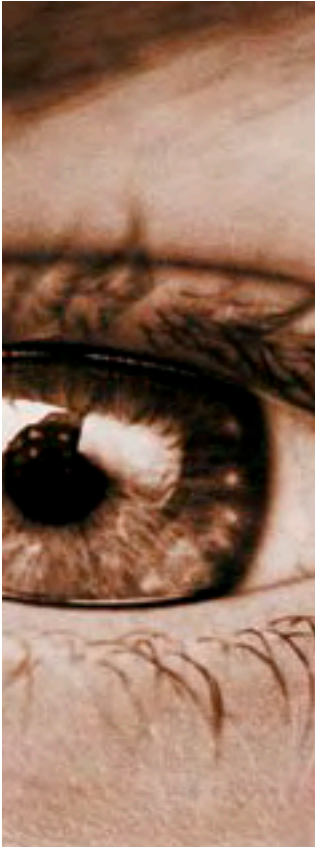
En viktig uppgift är att verka för att forskningsresultaten sprids till dem som behöver kunskapen i sitt arbete. Det sker bland annat vid seminarier, konferenser, utbildningar och övningar, men också genom publicering av forskningsrapporter.

Den internationella dimensionen

Kriser och sårbarhet är ofta gränsöverskridande. Många länder står inför samma problem som Sverige och arbetar med att bygga upp sin krishanteringsförmåga. Därför behövs internationellt samarbete inom krisberedskapen.

KBM samarbetar med liknande myndigheter i andra länder och stödjer Regeringskansliets internationella arbete inom ramen för Nato/PFF (Partnerskap för fred) och EU.

Mycket internationellt utbyte sker inom forskning, risk- och sårbarhetsanalyser, informationssäkerhet och skydd av samhällsviktig verksamhet.



Analys

Varje år tar KBM fram en särskild rapport som syftar till att skapa samsyn kring hot och risker hos alla som har ett ansvar för samhällets krisberedskap.

Vi analyserar kritiska beroenden i samhället och utarbetar krisscenarier, så kallade omvärldsexempel, som används vid bedömning av krishanteringsförmågan och vid övningar.

För att få ny kunskap och stärka vår egen förmåga analyserar vi också andra länders krisberedskap. På den nationella arenan följer vi utvecklingen i de samhällssektorer som ingår i samverkansområdena. KBM genomför även fördjupade utvärderingar, vilket innebär att vi kritiskt granskar och analyserar sektors- eller myndighetsövergripande problem.

Genom att följa upp, utvärdera och genomföra observationsinsatser lär vi av inträffade kriser och av övningar.

Samarbete med näringslivet

Mycket verksamhet som är viktig ur ett krisberedskapsperspektiv bedrivs inom näringslivet. Exempelvis är det i stor utsträckning privata företag som äger och ansvarar för den infrastruktur som är nödvändig för elförsörjning och telekommunikationer.

För att bygga upp kunskap och utveckla krisberedskapen måste den offentliga sektorn och näringslivet därför samarbeta. KBM ska underlätta och stimulera ett sådant samarbete.

KBM:s utbildningar

KBM samordnar kompetensutvecklingen för alla som har uppgifter inom samhällets krisberedskap.

Vi initierar, upphandlar, planerar och genomför utbildningar i krisberedskap, både övergripande och inom olika sakområden som till exempel CBRN (nukleära, biologiska och kemiska stridsmedel), folkrätt, kriskommunikation och informationssäkerhet.

Kunskapen som förmedlas vid KBM:s utbildningar kommer bland annat från den forskning vi själva har finansierat och från erfarenheter från olika händelser och kriser.

*Hur mycket i din verksamhet
är beroende av IT-stöd?
Hur löser du de uppgifterna
om IT-stödet inte fungerar?*





Vi förbättrar samhällets informations säkerhet

Det moderna samhället är sårbart, inte minst genom ett ökat beroende av informationssystem baserad på informationsteknik, IT. Många viktiga verksamheter fungerar inte utan stöd från informationssystemen eller om informationen i systemen förvanskas eller skadas.

KBM har det sammanhållande myndighetsansvaret för samhällets informationssäkerhet. I det arbetet tar KBM i samverkan med samhällets aktörer fram en nationell handlingsplan. KBM skapar en helhetsbild av informationssäkerheten i samhället och lämnar årligen en lägesbedömning till regeringen. Helhetsbilden sammanställs genom omvärldsanalys och i

samverkan med myndigheter och näringsliv.

Vi arbetar också förebyggande med informationssäkerhetsfrågor. Inom ramen för det arbetet tar vi fram metodstöd för analys av informations säkerheten och ger ut råd och rekommendationer för hur man ska uppnå en acceptabel säkerhet i samhällsviktiga informationssystem. Med utgångspunkt från dessa bedriver vi också information och utbildning.

Vi stödjer och samordnar signalskyddsverksamheten inom det civila försvaret. Målet med signalskyddet är att ge myndigheter och samhällsviktiga företag möjlighet att vid informationsutbyte skydda sekretessbelagd information.

KBM är svensk signatär

(undertecknare av fördrag) inom CCRA, ett internationellt samarbete med det övergripande målet att höja den nationella säkerheten genom användning av standarden *Common Criteria* för kravställning på IT produkter och IT system.

För att stödja KBM:s verksamhet har vi knutit ett informations säkerhetsråd till oss. Rådet består av företrädare för myndigheter, organisationer och företag. Genom rådet får vi kunskap om utvecklingstrender, förslag och synpunkter på inriktning och prioritering, samt stöd i arbetet med att föra ut våra budskap.

Vi bygger ut och förvaltar RAKEL-systemet

Krishanterande aktörer i Sverige har länge haft behov av ett gemensamt radiokommunikationssystem för att förenkla samverkan. Det nya systemet heter RAKEL (radiokommunikation för effektiv ledning) och byggs ut, förvaltas, utvecklas och marknadsförs av KBM.

Utbyggnaden av RAKEL systemet sker i sju etapper över landet. Skåne, Blekinge och Kalmar län blev klara under 2006. Den sjunde och sista etappen på Gotland och i Norrbotten beräknas vara avslutad år 2010. Systemet är digitalt och ersätter suc-

cessivt de cirka 200 mindre och större analoga system som hittills använts i Sverige. Användarorganisationer är aktörer i samhället som kan få uppdrag i en krishanterings situation. Exempel är statliga myndigheter, delar av landsting och kommunala organisationer, men också privata aktörer som elnätsföretag och elleverantörer. Stora användargrupper är polis, räddningstjänst samt akut och ambulanssjukvård.

Ett gemensamt system jämfört med 200 olika ökar förmågan till samverkan, i vardagen men också i kris. Systemets funktionalitet och tjänster effektiviserar arbetet

inom och mellan de olika organisationerna. När en situation uppstår som kräver kommunikation mellan olika organisationer, kan de enkelt koppla upp sig mot samma system och har direkt möjlighet att samverka.

Goda möjligheter till effektiv kommunikation minskar samhällets sårbarhet och stärker den krishanterande förmågan. I förlängningen bidrar det till alla medborgares trygghet och säkerhet.

Mer information finns på RAKEL:s webbplats: www.rakel.info.





KRISBEREDSKAPS
MYNDIGHETEN



Krisberedskapsmyndighetens verksamhetsidé

Krisberedskapsmyndigheten samordnar arbetet med att utveckla krisberedskapen i det svenska samhället. Tillsammans med kommuner, landsting, myndigheter, näringsliv och organisationer minskar vi samhällets sårbarhet och förbättrar förmågan att hantera kriser.

Krisberedskapsmyndigheten

Box 599
101 31 Stockholm
Tel 08 593 710 00
Fax 08 593 710 01

kbm@kbm.se

www.krisberedskapsmyndigheten.se

ISBN 91 85053 11 2