



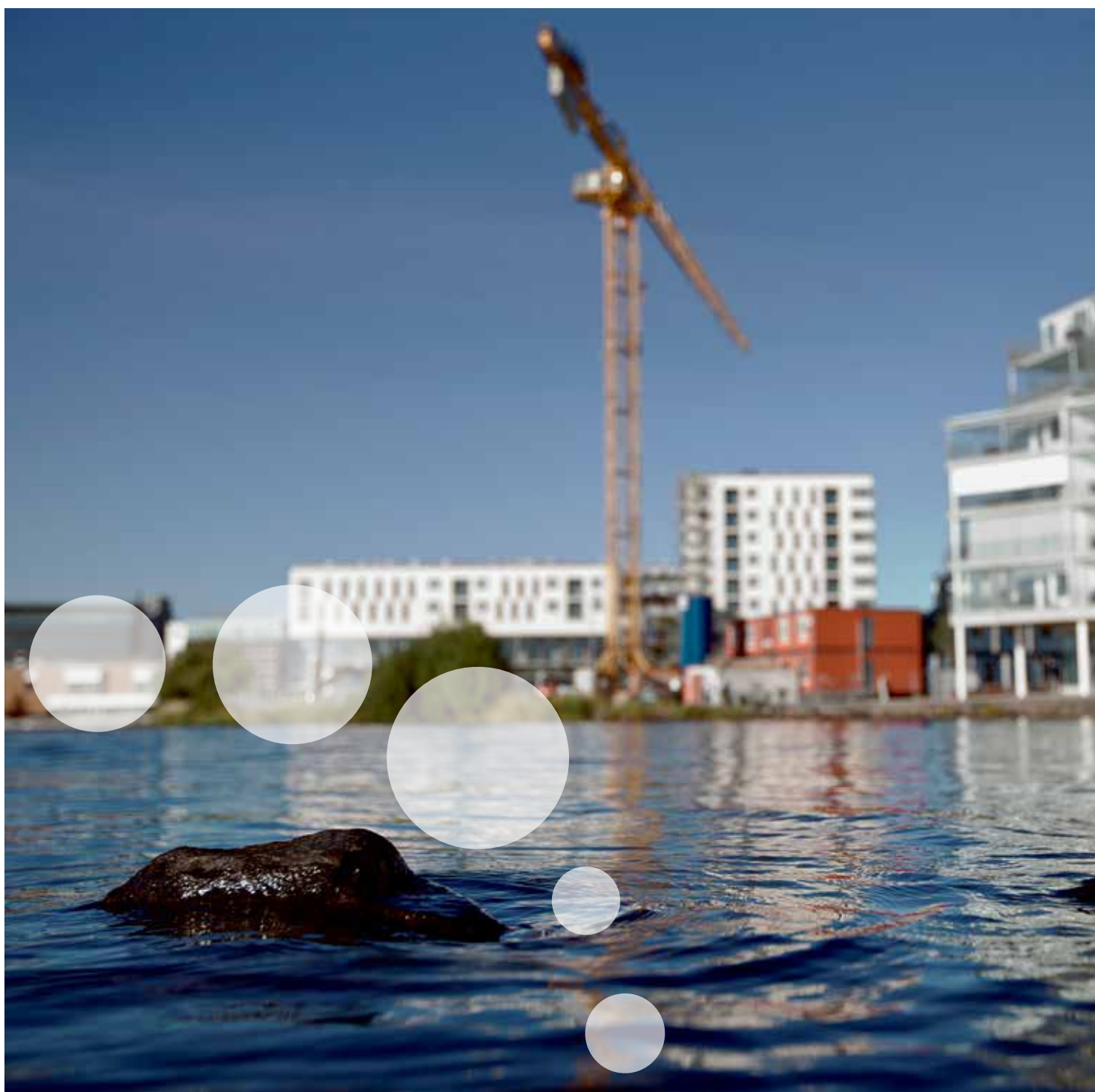
Myndigheten för
samhällsskydd
och beredskap



**NATIONELL
PLATTFORM**
för arbete med naturolyckor

HANDLINGSPLAN 2014–2015

Nationell plattform för arbete med naturolyckor





HANDLINGSPLAN 2014–2015

Nationell plattform för arbete med naturolyckor

Handlingsplan 2014–2015

Nationell plattform för arbete med naturolyckor

Myndigheten för samhällsskydd och beredskap (MSB)

Kontaktpersoner:

Mette Lindahl Olsson, mette.lindahl-olsson@msb.se, 010-240 51 27

Åke Svensson, ake.svensson@msb.se, 010-240 52 87

Janet Edwards, janet.edwards@msb.se, 010-240 51 08

Produktion: Advant Produktionsbyrå AB

Tryck: Danagård LiTHO

Publ.nr: MSB614 - mars 2014

ISBN: 978-91-7383-386-8

INNEHÅLL

1. Bakgrund	6
1.1 Hyogo-deklarationen och Hyogo Framework for Action.....	6
1.2 Uppdrag och organisation i Sverige	8
2. Syfte och mål	10
2.1 Syfte	10
2.2 Mål.....	10
3. Avgränsningar och definitioner	11
4. Medlemmar	13
5. Nationella utgångspunkter	14
6. Om plattformens aktiviteter	17
6.1 Aktiviteter som kompletterar myndigheterna arbete	17
6.2 Exempel på utförda aktiviteter inom plattformen	17
6.3 Finansiering av aktiviteter.....	18
6.4 Fokusområden.....	18
7. Aktivitetsförteckning	19
7.1 Aktiviteter årligen/löpande	19
7.2 Övriga aktiviteter 2014–2015	20
8. Kommunikation	21
8.1 Kommunikationsstrategi	21
8.2 Kommunikationsmål.....	22
8.3 Målgrupper	22
8.4 Kanaler	22
8.5 Planering och uppföljning	22

1. BAKGRUND

1.1 Hyogo-deklarationen och Hyogo Framework for Action

Ett omfattande FN-arbete pågår för att förebygga naturolyckor och naturkatastrofer och minimera effekterna av dem. Vid FN:s världskonferens i Kobe, Japan, 2005 samlades delegationer från 168 länder och antog en deklaration, Hyogo-deklarationen, och en tioårsplan - Hyogo Framework for Action (HFA) 2005-2015: Building the Resilience of Nations and Communities to Disasters.

Syftet är att göra världen säkrare mot naturolyckor genom arbete med att reducera risker för och minska konsekvenserna av naturkatastrofer. Huvudmålet är att förluster i liv, sociala, ekonomiska och miljömässiga tillgångar orsakade av naturolyckor påtagligt ska ha minskat år 2015.

Länderna har åtagit sig att följa Hyogodeklarationen och HFA och bland annat inrätta en nationell plattform för arbete med katastrofriskreducering, på engelska Disaster Risk Reduction, DRR. Arbetet hålls samman av ett FN-organ, International Strategy for Disaster Reduction, FN-ISDR.

Varje land avgör själv hur den nationella plattformen ska organiseras. I en del länder organiseras plattformen som samverkan mellan myndigheter i andra som ett fristående nätverk av organisationer.

HFA anger tre övergripande strategier och fem prioriterade områden för arbetet med att reducera risken för och effekterna av naturolyckor.

För att stödja samarbetet mellan europeiska länder bildades 2009 European Forum for Disaster Risk Reduction, EFDRR. Nätverket fungerar som en regional plattform med rullande ordförandeskap och årligt erfarenhetsutbyte och främjar bland annat regionala program, teknik- och metodutveckling, utbildning, träning, erfarenhetsutbyten, spridning av goda exempel, kapacitetsutveckling samt forskning för katastrofriskreducering.

Arbetet utförs med stöd av FN-ISDR som samarbetar med Council of Europe och EU-kommissionen för att öka ländernas förmåga att införliva de fem prioriteter som ingår i HFA.

I Norden finns ett motsvarande nätverk. Det nordiska nätverket träffas en gång per år för erfarenhetsutbyte.

SAMMANFATTNING av Hyogo-ramen för åtgärder 2005-2015: Uppbyggnad av nationers och samhällens resiliens vid katastrofer (Hyogo-ramen)

Internationell strategi för katastrofriskreducering

Förväntat resultat, strategiska mål och prioriterade områden för arbetet 2005-2015

Förväntat resultat
Betydande minskning av förluster i samband med katastrofer, räknat i liv och i sociala, ekonomiska och miljömässiga tillgångar i samhällen och länder

Strategiska mål

Integrera katastrofriskreducerande arbete i strategier och planer för hållbar utveckling

Utveckla och stärka institutioner, mekanismer och kapacitet för att stärka resiliensen mot katastrofer

Systematiskt integrera riskreducerande strategier vid implementering av program för katastrofberedskap, räddning och återhämtning

Prioriterade områden för arbetet

1. Säkerställa att katastrofriskreducerande arbete prioriteras nationellt och lokalt samt har en stark institutionell grund för implementering

- Institutionella mekanismer för katastrofriskreducerande arbete (nationella plattformar), tilldelade ansvarsområden
- Katastrofriskreducerande arbete är en del av utvecklingsstrategier och planer, både för enskilda sektorer och flera sektorer
- Lagstiftning till stöd för katastrofriskreducerande arbete
- Decentralisering av ansvar och resurser
- Bedömning av mänskliga resurser och mänsklig kapacitet
- Främja politiskt stödjande
- Delaktighet från samhällets sida.

2. Identifiera, bedöma och kartlägga risker för katastrofer och förbättra systemen för tidig varning

- Riskbedömningar och kartor, kombinationer av olika risker: utarbetade och informationsspridning
- Indikatorer för katastrofriskreducering och säkerhet
- Förlust av data och statistik
- Tidig varning: inriktat på människor, informationssystem, offentlig politik
- Vetenskaplig och teknologisk utveckling, datainsamling, rymdbaserad jordobservation, klimatmodellering och klimatprognoser, tidig varning
- Regionala och nya risker.

3. Använda kunskap, innovation och utbildning för att skapa en kultur som främjar säkerhet och resiliens på alla nivåer

- Informationsdelning och samarbete
- Nätverk över vetenskapsgränser och regioner, dialog
- Användning av standardterminologi för katastrofriskreducerande arbete
- Katastrofriskreducerande arbete infogas i skolornas läroplaner, formell och informell utbildning
- Utbildning inom katastrofriskreducerande arbete: på näringsnivå, lokala myndigheter, specifika sektorer, lika tillgång
- Forskningskapacitet: kombinationer av olika risker, socioekonomisk, tillämpning och medvetenhet bland allmänheten

4. Reducera bakomliggande riskfaktorer

- Hållbara ekosystem och miljöstyrning
- Strategier för katastrofriskreducering integreras med klimatanpassningen
- Trygghet livsmedelsförsörjning för resiliens
- Katastrofriskreducerande arbete integreras i hälsosektorn och säkra sjukhus
- Skydd av kritiska offentliga inrättningar
- Återhämningsplaner och sociala skyddsnet
- Sårbarhetsreducering med alternativ för diversifierad inkomst
- Mekanismer för finansiell riskdelning
- Offentlig-privat partnerskap
- Markanvändningsplanering och byggregler
- Landsbyggsprogram och katastrofriskreducerande arbete.

5. Stärka katastrofberedskapen för att uppnå effektiva insatser på alla nivåer

- Katastrofhanteringskapacitet: strategi, teknisk och institutionell kapacitet
- Dialog, samordning och informationsutbyte mellan ansvariga för katastrofhanteringen och utvecklingssektorerna
- Regionala strategier för katastrofinsatser med fokus på riskreducering
- Granska och öva på beredskapsplaner
- Katastroffonder
- Frivilligarbete och delaktighet.

Övergripande frågor

Strategier för kombinationer av olika faror

Genusperspektiv och kulturell mångfald

Deltagande från samhället och frivilliga krafter

Kapacitetsuppbyggnad och tekniköverföring

Bidra till att uppnå de internationellt överenskomna utvecklingsmålen (inklusive millennieutvecklingsmålen)

1.2 Uppdrag och organisation i Sverige

Regeringen har i regleringsbrevet för 2013 gett följande uppdrag till MSB:

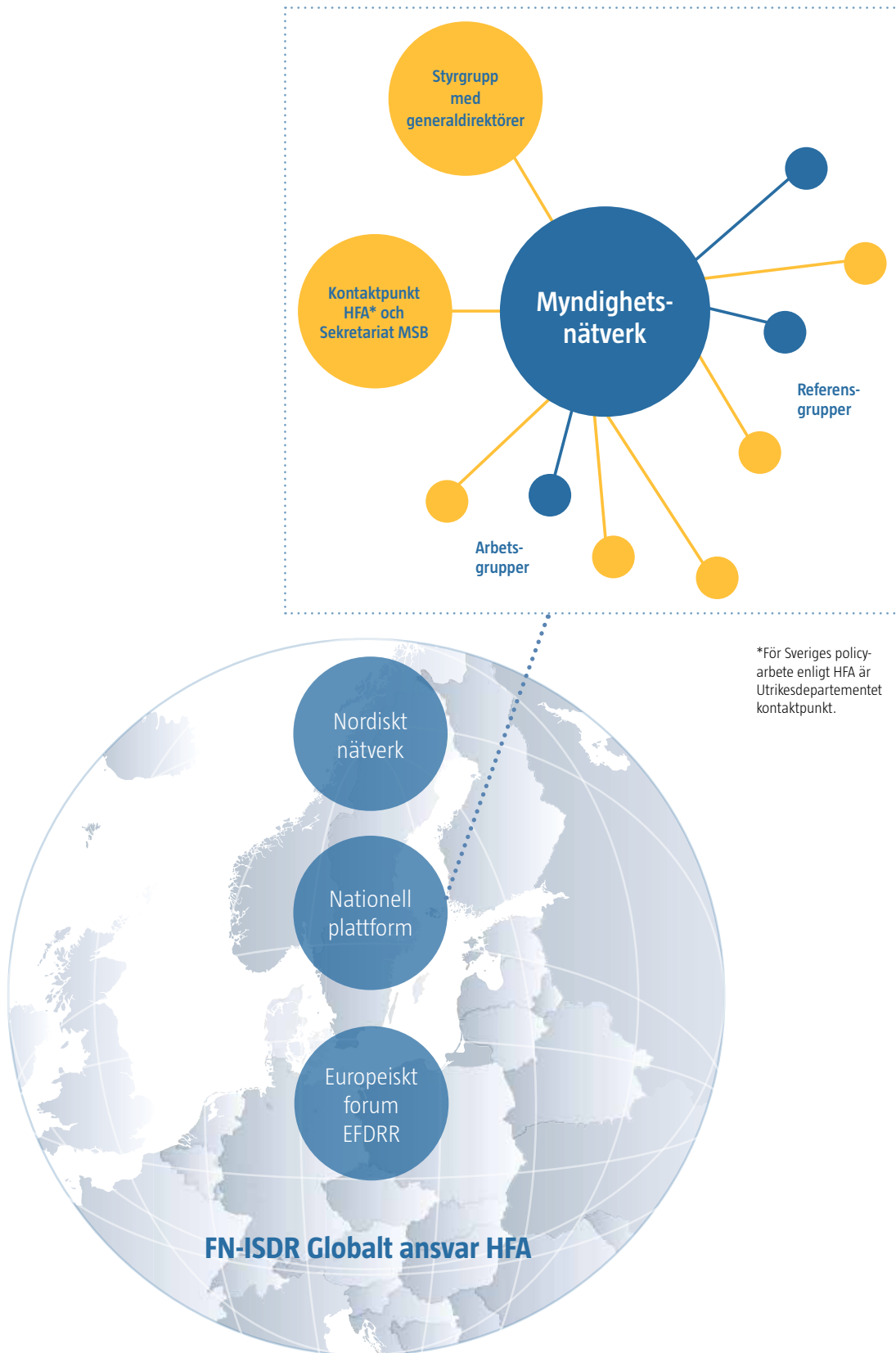
”Myndigheten för samhällsskydd och beredskap ska vara nationell kontaktpunkt för Sveriges åtagande i Hyogodeklarationen och Hyogo Framework for Action 2005–2015. Myndigheten ska även samordna det nationella arbetet genom nationell plattform för arbete med naturolyckor.”

MSB representerar Sverige i de europeiska och nordiska nätverken för plattformar och kontaktpunkter. För Sveriges policyarbete enligt HFA är Utrikesdepartementet kontaktpunkt.

Den nationella plattformen består av 20 myndigheter och organisationer, i fortsättningen benämnda **medlemmar**. Deltagande i plattformen sker frivilligt och finansieras i huvudsak av den egna organisationen. Den svenska plattformen är myndighetsbaserad och samverkan med andra aktörer i samhället sker i första hand genom referens- och arbetsgrupper. Arbetsgrupper kan tillsättas för arbete med avgränsade uppgifter eller aktiviteter. Referensgrupper kan etableras vid behov. MSB finansierar plattformens sekretariat och de kostnader som följer av kontaktpunktskapet för HFA. Arbetet i plattformen styrs av en tre-årig handlingsplan (detta dokument) som uppdateras årligen.

Den nationella plattformens organisation består av:

- **Styrgruppen** som svarar för inriktning och övergripande styrning av arbetet. Deltagare är generaldirektörerna (eller motsvarande) från de medlemmar som ingår i plattformen. Styrgruppen sammanträder minst en gång om året.
- **Myndighetsnätverket** som genomför det löpande arbetet inom plattformen. Nätverket utgörs av en utsedd representant per medlem till vilka det också utsetts suppleanter. Nätverket träffas minst fyra gånger per år.
- **Kontaktpunkt (HFA Focal Point) och sekretariat vid MSB** som ansvarar för internationella kontakter, koordinering, kommunikation, rapportering och administration av plattformens arbete. Sekretariatet är stöd för både kontaktpunktskapet och plattformen.



Figur. Övergripande organisering av Sveriges nationella plattform för arbete med naturolyckor.

2. SYFTE OCH MÅL

2.1 Syfte

Det övergripande syftet för Hyogo Framework for Action och uppbyggnaden av nationella plattformar för arbete med naturolyckor är att förluster i liv, sociala, ekonomiska och miljömässiga tillgångar orsakade av naturkatastrofer påtagligt ska ha minskat till år 2015.

- Syftet med Sveriges plattform är att förbättra samordningen av arbetet med att förebygga och mildra effekterna av naturolyckor i Sverige.

Den förbättrade samordningen genom plattformen och de åtgärder som medlemmarna vidtar ska göra Sverige mindre sårbart för naturhändelser och öka samhällets förmåga att hantera naturolyckor.

Plattformen är en arena för samverkan och stödjer genom sina aktiviteter medlemmarna och deras målgrupper på central, regional och lokal nivå med underlag i arbetet med att förebygga naturolyckor och anpassa Sverige till ett förändrat klimat.

2.2 Mål

Målet är att plattformens medlemmar och i förlängningen deras målgrupper på central, regional och lokal nivå genom plattformens arbete ska uppleva:

- ökad kännedom om andra aktörers verksamhet inom området
- bättre samordnad utveckling och spridning av kunskap, metoder och data inom området
- en effektivare användning av resurser inom området
- ökade möjligheter till samverkan nationellt och internationellt
- konkret nytta av ett starkt nationellt nätverk.

3. AVGRÄNSNINGAR OCH DEFINITIONER

I Hyogodeklarationen och HFA används begreppet Disaster Risk Reduction, DRR som samlingsbegrepp för arbetet med att reducera såväl dagens som framtida naturrelaterade hot. Här ingår också relaterade miljömässiga och tekniska hot och risker som kan ha negativa sociala, ekonomiska, kulturella eller miljömässiga effekter. Begreppet omfattar både förebyggande, risk-reducerande och skadebegränsande åtgärder samt beredskap för insatser vid olyckor och katastrofer.

Naturhändelser, som skyfall, stormar, översvämningar, erosion och jordskred är naturliga fenomen som alltid förekommer. Det svenska synsättet är att en naturolycka uppstår först när en sådan händelse orsakar skador på människor, egendom, miljö eller andra ekonomiska värden. Det svenska begreppet naturolycka omfattar hela skalan från en begränsad skada till naturkatastrof.

Plattformens arbete är avgränsat till den indelning i geologiska, hydro-meteorologiska och biologiska naturhändelser som användas inom FN (Källa: Living with Risk, A global review of disaster risk reduction initiatives, UN-ISDR, 2004, volume 1), se tabell nedan.

GEOLOGISKA	HYDROMETEOROLOGISKA	BIOLOGISKA
Jordbävning, jordskalv	Översvämning	Epidemi
Tsunami	Storm, cyklon, tornado	Smittsam djur- och växtsjukdom
Vulkanutbrott	Extrem nederbörd; regn, hagel, snö, isstorm	Insektsinvasion
Jordskred	Åskväder	Angrepp av skadeinsekter
Ras i jord och berg	Torka	
Erosion vid kust och vattendrag	Extrema temperaturer	
Lavin	Skogsbrand	
Slamström	Ökenspridning	
	Lavin	
	Slamström	

Med fet stil markeras naturhändelser som för närvarande bedöms som både aktuella för svenska förhållanden och för samverkan i den nationella plattformen. Plattformen avser också att följa utvecklingen vad avser riskerna för att Sverige drabbas av konsekvenserna av askmoln på grund av vulkanutbrott.

Plattformens nätverk bidrar med sin samlade kunskap och medlemmarnas respektive arbete också till Sveriges anpassning till ett förändrat klimat. Genom samverkan och samordning i plattformen arbetar medlemmarna aktivt för att kunskap, metoder och data inom risk- och sårbarhetsreducering tillgängliggörs inom klimatanpassningsarbetet.

Plattformens medlemmar deltar aktivt på olika arenor, nationellt och internationellt där frågor om risk- och sårbarhetsreducering och klimatanpassning diskuteras. Plattformen stödjer arbetet i berörda samverkansområdena i det svenska krisberedskapsystemet (Förordning 2006:942) genom att till exempelvis tillhandhålla underlag och expertkunskap. Plattformen har också ett nära samarbete med Nationellt kunskapscentrum för klimatanpassning vid SMHI och portalen klimatanpassning.se.

4. MEDLEMMAR

Nätverket i den nationella plattformen består av 20 myndigheter och organisationer (2014).

MEDLEMMAR	
Boverket	Socialstyrelsen
Energimyndigheten	Sida
Jordbruksverket	Sjöfartsverket
Havs- och vattenmyndigheten	Skogsstyrelsen
Lantmäteriet	SMHI
Livsmedelsverket	Statens geotekniska institut
Länsstyrelserna	Svenska Kraftnät
Myndigheten för samhällsskydd och beredskap	Sveriges geologiska undersökning
Naturvårdsverket	Sveriges Kommuner och Landsting
Riksantikvarieämbetet	Trafikverket

Medlemmarna har alla det gemensamt att de har (eller företräder aktörer med) ett mer eller mindre tydlig utpekat ansvar för frågor om risker och sårbarheter med anledning av olika naturhändelser. Myndigheternas ansvar vid en naturolycka har närmare beskrivits i rapporten *Ansvar vid naturolycka* (MSB 0179-10).

Varje medlem genomför utifrån sitt uppdrag aktiviteter som kan sorteras in i de olika prioriteterna i HFA. Medlemmarna deltar i och ansvarar för flera av de drygt 50-talet råd och samverkansnätverk som finns med anknytning till området. Flera av medlemmarna i plattformen är också representerade i ett eller flera av de samverkansområden som finns i det svenska krisberedskapssystemet.

Myndigheternas ansvar och samverkansföretag kartlades i samband med bildandet av plattformen och dessa dokument har under 2012 uppdaterats för att säkerställa rätt representation i plattformen och kartlägga gränsytor mot andra samverkansorgan.

5. NATIONELLA UTGÅNGSPUNKTER

Sverige förväntas bli alltmer utsatt och sårbart för olika naturhändelser. Klimatförändringarnas förväntade påverkan på Sverige har behandlats ingående av *Klimat- och sårbarhetsutredningen*. Utredningen har levererat två betänkande: delbetänkande; Översvämningshot, Risker och åtgärder för Mälaren, Hjälmaren och Vänern (SOU 2006:94) och slutbetänkande; *Sverige inför klimatförändring – hot och möjligheter* (SOU 2007:60)

Utredningen utgör en viktig utgångspunkt för arbetet i plattformen och i rapporten *Klimatanpassning i Sverige – en översikt* (MSB 214 - augusti 2010) har plattformen följt upp vilka uppdrag som regeringen beslutat om efter Klimat- och sårbarhetsutredningen. En stor del av uppdragen har lagts på myndigheter som är medlemmar i plattformen.

Plattformen fortsätter genom klimatanpassningsportalen (www.klimatanpassning.se) att följa utvecklingen efter utredningen.

Regeringen gav i regeringsbrev 2008 Svenska Kraftnät uppdrag avseende dammsäkerhet och klimatförändring, som följt av de förslag som lämnades i Klimat- och sårbarhetsutredningen. Vad gäller dammsäkerheten är förändringar i höga flöden den dominerande klimatfaktorn. Uppdragen omfattade bl.a. att utveckla metoder för att beräkna flöden av betydelse för dammar i ett förändrat klimat. För att kunna beakta klimatförändring vid beräkning av dimensionerande flöden för dammar har en metodik som inkluderar klimatscenarier utvecklats och prövats. Metodiken har använts för beräkning av framtida 100-årsflöden, för hela Sverige, samt framtida dimensionerande klass I-flöden för ett tiotal utvalda dammanläggningar. Metodiken bedöms få bred tillämpning för beräkning av höga flöden och översvämningsskartering med hänsyn till klimatscenarier. Arbetet har utförts i samarbete med SMHI, kraftindustrin och gruvindustrin och redovisades 2011.

Läs mer på www.svk.se/dammsakerhet.

I mars 2009 presenterade regeringen sin proposition *En sammanhållen klimat- och energipolitik* (Prop. 2008/09:162). I propositionen betonas bland annat länsstyrelsernas centrala roll som samordnare och pådrivare av klimatanpassningsarbetet. Propositionen anses av European Environment Agency, EEA, utgöra Sveriges strategi för att möta klimatförändringarna. Sedan den antogs i riksdagen har till exempel Livsmedelsverket fått ett nationellt samordningsansvar för dricksvatten och vid SMHI har ett nationellt kunskapscentrum för klimatinformation inrättats.

Läs mer på www.eea.europa.eu/themes/climate/national-adaptation-strategies.

Regeringen har, baserat på förslag från Klimat- och sårbarhetsutredningen, gett Lantmäteriet i uppdrag att ta fram en ny nationell höjdmödel.

Lantmäteriet arbetar sedan 2009 med att laserskanna landet enligt en plan där de krav som ställs – användning inom klimatanpassnings- och andra miljöändamål – särskilt beaktats. Ambitionen är att fram till 2015 framställa en rikstäckande höjddatamodell, NNH.

Läs mer på Lantmäteriets webbplats www.lantmateriet.se, sök på Höjddata.

Inom ramen för nationell plattform har flera studier genomförts av kvaliteten på data i den nya modellen. I rapporten *NNH och naturolyckor* (MSB360) redovisas resultatet av en nationell inventering av tillämpningar av NNH med fokus på naturolyckor och katastrofriskreducerande arbete.

Hösten 2010 genomförde ett antal myndigheter i plattformen en gemensam seminariereserie kring översvämningsproblematik. Seminarierna dokumenterades i *Att hantera översvämningsproblematik – inspirerande exempel* (MSB238 - april 2011).

På senare tid har MSB haft regeringens uppdrag att utreda *Konsekvenser av en översvämmning av Mälaren* (Fö2010/560/SSK, MSB406 och MSB407).

Uppdraget redovisades under våren 2012 och visade i korthet att risken för översvämmning i Mälaren är idag hög då tillrinningen kan vara högre än den kapacitet som finns att tappa vatten från sjön. Fram till dess att en ökad tappningskapacitet eller att förebyggande och beredskapshöjande åtgärder av enorma omfattningar har genomförts kvarstår den höga risken.

Läs mer på www.msb.se/malaren.

MSB har också genomfört det första steget i arbetet enligt förordningen (2009:956) om översvämningsrisk och identifierat 18 .där konsekvenserna av en omfattande översvämmning kan bli betydande. För dessa områden har nya detaljerade översvämningskarteringar (hotkartor) och riskkartor framställts. 2014-2015 pågår ett fördjupat arbete med riskhanteringsplaner.

För dessa områden har nya detaljerade översvämningskarteringar (hotkartor) och riskkartor framställts. 2014-2015 pågår ett fördjupat arbete med riskhanteringsplaner.

Läs mer på www.msb.se/oversvamningsdirektivet.

Regeringen gav i ett särskilt regleringsbrev 2008 ett uppdrag till Statens geotekniska institut (SGI) att utföra en kartering av riskerna för skred längs hela Göta älv med anledning av ett förändrat klimat med ökade flöden i älven. Utredningen har utförts under åren 2009-2011 och slutredovisades i mars 2012. Utredningen har visat att det inom Göta älvdalen finns många områden med hög skredrisk för dagens förhållanden och att riskerna kommer att öka i ett förändrat klimat. Detta är framförallt en följd av den ökade erosionen av slänter och botten som kommer att uppstå vid ökad avrinning från Väneren. Klimatförändringen innebär att omkring 25 procent av de kartlagda områdena kommer att få en högre risknivå fram till år 2100, om inga åtgärder vidtas.

Läs mer på www.swedgeo.se, under rubriken Göta älvutredningen.

Skadegörande på växande gröda och skog orsakar årligen betydande kostnader för både jord- och skogsbruk. Vid mer omfattande skador kan hela samhället påverkas. Risken för att nya skadegörare ska komma in och etablera sig i Sverige ökar med en ökad internationell handel av bl.a. växtmateriel och ett förändrat klimat. Ett förändrat klimat kan även bidra till att redan etablerade skadegörare kan orsaka mer omfattande skador. Skogsstyrelsen fick i regleringsbrevet för 2012 i uppdrag att, i samverkan med Jordbruksverket och Sveriges Lantbruksuniversitet, vidareutveckla det förebyggande arbetet mot och beredskapen vid hot och skador på skog.

Sverige har som EU-land en skyldighet att skydda sitt eget territorium från introduktion och spridning av allvarliga växtskadegörare. Tallvedsnematoden (*Bursaphelenchus xylophilus*) är ett exempel på ett allvarligt biologiskt hot. Vid en introduktion av tallvedsnematoden i Sverige kräver EU att Sverige vidtar bekämpningsåtgärder för att motverka etablering. Dessa åtgärder är så omfattande och kostsamma att det kräver en samordning av flera lokala, regionala och nationella myndigheter.

Läs mer på: www.skogsstyrelsen.se, www.sjv.se.

2011 gjorde Sveriges Kommuner och Landsting en enkätundersökning av kommunernas arbete med klimatanpassning. Bland slutsatserna kan nämnas att klimatförändringarna i hög utsträckning finns på dagordning i den fysiska planeringen.

Det finns en hel del underlag från statliga myndigheter och länsstyrelser att tillgå, trots detta upplever många kommuner en svårighet i att göra avvägningar och veta vad man ska rätta sig efter. Underlagen är ibland alltför översiktliga och svåra att tillämpa på lokal nivå. Många saknar nationella riktlinjer gällande VA- och dagvattenhantering, klimatanpassat byggande m.m. Det är svårt att göra kostnadsnyttoanalyser på kommunal nivå. Generellt gäller att klimatanpassning i ny bebyggelse går att hantera med stöd av PBL, medan befintliga miljöer är det svåra. Detta är också i många fall mycket dyrt att hantera lokalt. Klimatanpassning förutsätter fortsatt samverkan och dialog mellan de statliga myndigheter som berörs.

Läs mer på: www.skl.se.

I sin budgetproposition för 2012 (Prop. 2012/13:1) poängterade regeringen vikten av att arbetet i plattformen fortsätter. Regeringen pekade också på sambandet mellan klimatförändringar och naturolyckor.

”Arbetet med den nationella plattformen för arbete med naturolyckor fortsätter att vara prioriterat, särskilt med hänsyn till samhällets anpassning till ett förändrat klimat och behovet av ett samlat stöd till länsstyrelser och kommuner som förväntas på grund av detta.”

De här refererade uppdragen och utredningarna utgör samlat en viktig utgångspunkt för fortsatta diskussioner om samordning och samverkan i plattformen.

6. OM PLATTFORMENS AKTIVITETER

6.1 Aktiviteter som kompletterar myndigheterna arbete

Sverige lever upp till Hyogo-deklarationen och HFA genom det samlade arbetet på alla nivåer och av alla organisationer i Sverige - myndigheter, kommuner och länsstyrelser, näringsliv, frivilligorganisationer och enskilda. Arbetet bedrivs inom alla fem prioriterade områden inom HFA.

Inom ramen för den nationella plattformen utvecklas samordning och samverkan mellan medlemmarna i plattformen. De aktiviteter som medlemmarna kommer överrens om och som genomförs inom ramen för plattformen adderar ytterligare värden till det samlade arbetet och kan därför beroende på behoven ha olika tyngdpunkt i förhållande till de fem prioriteterna. Diskussioner kring aktiviteter och genomförande av dem stärker och utvecklas samordning och samverkan mellan plattformens medlemmar.

I den nationella rapporteringen som görs vartannat år till FN-ISDR redovisas en samlad bild av Sveriges arbete enligt HFA. I verksamhetsberättelsen för plattformen redovisas enbart de aktiviteter som genomförts för att utveckla samordning och samverkan i plattformen samt den verksamhet som följer av MSB:s nationella kontaktskap för HFA.

6.2 Exempel på utförda aktiviteter inom plattformen

Exempel på aktiviteter som bedrivits i plattformen är de studier av nya höjddata som genomförts med Lantmäteriet som ansvarig myndighet. NNH-studierna har verifierat kvaliteten på NNH och ökat medlemmarnas kunskaper om NNH. Rapporterna från studierna har spridit kunskap till olika aktörer om användningsområden för nya höjddata (MSB360 och MSB361). I arbetet med NNH har plattformen också agerat för att långsiktigt säkra finansieringen av produktionen av NNH.

Ett annat gott exempel är arbetet med att utveckla en geoteknisk sektorsportal som via förstudie och huvudstudie i plattformens regi nu kommer att införas under 2013 genom aktivitet inom ramen för plattformen.

Inom plattformen genomförs också aktiviteter som täcker gap och kunskapsluckor i det nationella arbetet. Riksantikvarieämbetet har till exempel genomfört en första studie av klimat- och miljöförändringarnas inverkan på kulturarvet. Rapporten Ansvar vid naturolycka (MSB 0179-10) som plattformen lät utarbeta under 2009 är fortfarande betydelsefull i diskussioner om ansvar på lokal, regional och central nivå.

Plattformens medlemmar kan också vid behov arrangera seminarier och möten, både som en enskild aktivitet eller som en del av en aktivitet. Hösten 2010 genomförde några av medlemmarna en gemensam seminarierie om översvämningsproblematik. Serien genomfördes i samverkan med läns-

styrelserna och lyfte fram ett antal inspirerande exempel på lokalt arbetet varvat med kunskaps- och informationsblock från myndigheterna. Serien dokumenterades i en bok – Att hantera översvänningsproblematik – inspirerande exempel (MSB238).

6.3 Finansiering av aktiviteter

Aktiviteter som normalt ligger inom en medlems ansvarsområde genomförs och finansieras av medlemmen. Sådana aktiviteter redovisas i respektive medlems verksamhetsplan och årsredovisning.

Verksamhet kan också genomföras som aktiviteter i direkt samverkan mellan medlemmarna i nätverket. Aktiviteterna kan till exempel vara utredningar, projekt eller seminarier och konferenser och rikta sig till olika målgrupper. Sådana aktiviteter finansieras gemensamt av de medlemmar som deltar i aktiviteten.

Det kan också handla om exempelvis aktiviteter för gemensamt lärande i nätverket och för att stärka nätverket som nätverk. MSB finansierar plattformens sekretariat och vissa gemensamma kostnader. Den samlade bilden av verksamheten redovisas i verksamhetsberättelsen för plattformen.

Sveriges totala åtagande inom området följs upp och redovisas till FN-ISDR vartannat år.

6.4 Fokusområden

Plattformens aktiviteter under 2014–2015 fokuseras mot följande naturhändelser:

- Översvämningar, inklusive höga flöden och havsnivåhöjning.
- Skred och ras (i jord och berg) samt erosion vid kust och vattendrag.
- Ökande risker, till exempel biologiska hot, värmebölja, askmoln.

Urvalet av naturhändelser är baserade på en översiktlig analys av de ovan beskrivna utgångspunkterna samt behoven av samverkan. Allt arbete i plattformen ska beakta klimatförändringarna.

7. AKTIVITETSFÖRTECKNING

Nedan redovisas planerade aktiviteter i plattformen, löpande och/eller årligen återkommande för åren 2014–2015. Aktivitetsplanering uppdateras årligen.

För att tydliggöra kopplingen mellan plattformens aktiviteter och ramverket HFA anges för varje aktivitet vilket HFA-område som aktiviteten kopplar till (se även avsnitt 1.1).

HFA-områdena är:

1. Säkerställa att arbetet med att reducera risker för naturkatastrofer är nationellt och lokalt prioriterat.
2. Identifiera, värdera och övervaka risker och utöka system tidig varning.
3. Använda kunskap, innovationer och utbildning för att förbättra säkerhet och uthållighet på alla nivåer.
4. Reducera underliggande riskfaktorer.
5. Stärka beredskapen för insatser och återuppbyggnad på alla nivåer.

7.1 Aktiviteter årligen/löpande

AKTIVITETER	ANSVARIG MYNDIGHET	MEDVERKANDE MYNDIGHETER OCH ORGANISATIONER	GENOMFÖRS	HFA-OMRÅDE
1. Genomföra möten i myndighetsnätverket	MSB	Alla	Löpande, minst två möten per år varav ett planeringsmöte över två dagar med fältbesök	1
2. Genomföra styrgruppsmötet	MSB	Alla	Årligen	1
3. Verka för ett utökat internationellt utbyte inom ramen för HFA för nätverkets myndigheter och organisationer	MSB	Behovsstyrd medverkande	Löpande	1
4. Delta i samverkan inom ramen för EFDRR och dess årliga möten	MSB	Bestäms senare	Löpande + Årligen	1
5. Övrig internationell samverkan inom ramen för MSB åtagande kring HFA	MSB	Bestäms senare	Löpande	1
6. Verka för och utveckla det svenska deltagandet i kampanjen Making Cities Resilient	MSB	SKL, SMHI, Boverket, Riksantikvarieämbetet, Länsstyrelsen	Löpande	1

7.2 Övriga aktiviteter 2014–2015

AKTIVITETER	ANSVARIG MYNDIGHET	MEDVERKANDE MYNDIGHETER OCH ORGANISATIONER	GENOMFÖRS	HFA-OMRÅDE
7. Genomföra nationell rapportering enligt HFA	MSB	Alla	2014	1
8. Delta i Post HFA 2015-processen	MSB	Alla	2014–2015	1
9. Nationellt dialogmöte II	MSB	Alla	1 april 2014	1
10. Delta i Världskonferensen i Sendai, Japan	UD/MSB	Den svenska delegationen samordnas av UD	2015	1
11. Genomföra en gemensam studieresa för plattformen	MSB	Alla	2014	1
12. Gemensamt seminarium IPCC:s anpassningsrapport	SMHI	MSB, SEI	Mars 2014	1
13. Delta i planering och genomförande av Forum för Naturkatastrofer	MSB	CNDS (ansvarig arrangör), Trafikverket, SGU	Hösten 2014	1
14. Utvärdering av Sveriges plattform för arbete med naturolyckor	MSB		2015	1
15. Informationsblad om kustnära byggande	SMHI	Boverket, MSB, SKL, Länsstyrelsen, SGI, SGU	Hösten 2014	1 och 4
16. Samordnad och användar-anpassad geodata för arbete med naturolyckor	Lantmäteriet	Boverket, SGI, SGU, MSB, SMHI, Riksantikvarieämbetet, Trafikverket	2014–2015	2 och 4
17. Utveckling och visualisering av Geoteknisk Sektorsportal och Branschens Geotekniska arkiv för räddningstjänsrelaterade tillämpningar	Lantmäteriet	SGI, SGU, MSB, SKL och Räddningstjänsten i Kungälv-Ale	2014–2015	2 och 4
18. Nationell metodstudie för insamlingstekniker för grunda vatten i Sveriges kustzon, insjöar och vattendrag	Sjöfartsverket	Lantmäteriet, Länsstyrelsen, MSB, Riksantikvarieämbetet, SGI, SGU, SMHI, Trafikverket, Havs- och vattenmyndigheten	2014–2015	2 och 4
19. Möjligheter att minska stabilitetsrisker i raviner och slänter vid skogsbruk och exploatering	Trafikverket	Skogsstyrelsen, MSB, SGI, SGU, skogs- och markägare	2014–2016	4
20. Metodutveckling för indelning av vegetationen i brandklasser	MSB	Skogsstyrelsen, Länsstyrelsen, SLU, Metria	2014	4 och 5

8. KOMMUNIKATION

Kommunikationen ska stödja verksamheten så att målen för plattformen nås.

En förbättrad samverkan mellan plattformens medlemmar ska i förlängningen komma regionala och lokala aktörer tillgodo. Det gäller att skapa insikter på lokal och regional nivå om samband, risker och konsekvenser av naturhändelser.

Inom plattformen finns en hög ambition att kunna bidra till förbättrad samordning av arbetet med att förebygga och mildra effekterna av naturolyckor i Sverige. En väl fungerande intern kommunikation i plattformen är en förutsättning för en framgångsrik extern kommunikation och måluppfyllelse för plattformen.

Samtidigt som arbetet är prioriterat från regeringen finns ett antal utmaningar i plattformens verksamhet. Dessa behöver hanteras med bland annat hjälp av planerad och strukturerad kommunikation. Exempel på interna utmaningar är att flera medlemmar upplever svårigheter att skapa stöd och engagemang för plattformens i den egna organisationen (Källa: Enkät 2010).

En extern utmaning för plattformen och dess medlemmar är det behov av samordning, samlat stöd och dialog som uttryckts av kommuner och länsstyrelser i flera sammanhang. Den externa kommunikationen både från plattformen och från plattformens medlemmar ska bidra till att staten lever upp till dessa förväntningar.

Kommunikationsarbetet består av två delar, i en intern och en extern del. Den interna handlar i huvudsak om plattformens ”inre liv”. Den externa kommunikationen kan delas in i två delar, dels kommunikation om plattformen dels kommunikation av resultaten från plattformens aktiviteter.

8.1 Kommunikationsstrategi

Plattformens kommunikationsstrategi är att i första hand kommunicera budskapen genom spridning av resultaten från plattformens aktiviteter.

Plattformens kommunikation ska:

- Skapa förtroende.
- Vara målgruppsanpassad.
- Prägla av tydlig samsyn/tydlig samordning.
- Vara lyhörd och stödjande utifrån behov (dialog).
- Vila på vetenskaplig grund och beprövad kunskap.
- Prägla av professionalism.
- Vara pedagogiskt utformad.
- Vägleda genom exempel och lärdomar, även från misslyckanden.
- Visa på möjligheter.
- Vara enkel och lättillgänglig.
- Ge verktyg.

8.2 Kommunikationsmål

Extern är kommunikationsmålet att plattformens målgrupper ska ha god kännedom om den svenska plattformens verksamhet och organisation och Sveriges samlade arbete enligt HFA.

Internt är kommunikationsmålet att plattformens medlemmar ska ha god kunskap om varandras verksamhet och om verksamheten i plattformen samt god förståelse för rollen som ambassadör för nätverket och HFA.

8.3 Målgrupper

Plattformens externa målgrupper täcker en bred skala från plattformar i andra länder till handläggare och tjänstemän i länsstyrelser och kommuner, näringsliv, branschorganisationer och frivilligorganisationer.

8.4 Kanaler

Plattformen använder flera kanaler för kommunikation med målgrupperna. Internt är den gemensamma projektplatsen en central kanal, understödd av e-post och telefon. Externt är det webbplatsen www.msb.se/nationell-plattform och www.msb.se/nationalplattform som är huvudsaklig bärare av budskap. Exempel på andra kanaler är rapporter och seminarier samt deltagande i nationella och internationella konferenser och möten.

8.5 Planering och uppföljning

Plattformens kommunikationsarbete styrs av en kommunikationsplan och grafiska riktlinjer.

För varje aktivitet ska målgrupper och kommunikationsaktiviteter definieras. Aktivitetsbeskrivning bör innehålla information om hur kommunikationen ska följas upp.



Myndigheten för samhällsskydd och beredskap (MSB)
651 81 Karlstad Tel 0771-240 240 www.msb.se/nationellplattform
Publ.nr MSB614 - mars 2014 ISBN 978-91-7383-386-8