

## ANLEDNING TILL UNDERSÖKNINGEN

Brand i bensinstationsanläggning, i Xby, fredagen den xxxx-xx-xx.

## UNDERSÖKNINGEN UTFÖRD AV

Christian Falk och Gunnar Hansson, tillsammans med personal från polisens tekniska rotel.

## UPPLYSNINGAR OM HÄNDELSEN

En person såg från sin arbetsplats cirka 200 meter från bensinmacken, att det rök från baksidan av byggnaden. Vid tillfället visste personalen i byggnaden inte att det brann utan verksamheten flöt på som vanligt. Personen som såg röken larmade inte i tron om att anläggningen var automatlarmad. En gäst upptäckte branden flera minuter senare och meddelade personalen på macken. Personalen gjorde ett släckförsök med hjälp av en hink genom lastentrén på baksidan men misslyckades och begav sig tillbaka in i byggnaden. Därefter utrymdes byggnaden och SOS larmades. Cirka tio minuter efter larm till SOS var första räddningsstyrka på plats. Rökdykare skickades in i byggnaden för genomsökning av alla öppna utrymmen efter kvarvarande personer. Genomsökningen tog cirka två minuter och rökdykarna förflyttades till baksidan av byggnaden för att bekämpa branden utifrån. Cirka fem minuter efter att räddningsstyrkan var på plats rasade delar av yttertaket in vid hörnet på baksidan där branden hade startat. På grund av risk för att byggnaden skulle kollapsa togs beslut om släckning utanför byggnaden. Taktiken blev att säkra bensinpumparna, plocka bort gasoltuber från området och skydda hotelldelen mot brandspridning. Larmet blev klassat som omfattande brand och gav ett så kallat "Nivå 30 larm", med omfattande resurser.

## TIDSFÖRLOPPET

16:22 Vittne ser rök från anläggningen  
16:24 Första samtal in till 112  
16:25 Förlarm i Xby  
16:28 Larm Xby  
16:29 Larm Yby  
16:30 Larm Zby  
16:31 Larm Astad och Bstad  
16:35 Första brandfordon framme, rökutveckling från hela taket  
16:37 Rökdykarinsats, genomsökning av restaurang och butik, inga människor kvar  
16:39 Branden upptäcks på baksidan, rökdykarna beordras till baksidan  
16:40 Del av yttertaket rasar in i takvecket där branden startade  
16:55 Samtliga larmade styrkor är på plats och sätts in mot branden. Utvändigt släckning gäller  
21:00 Branden under kontroll  
03.00 Branden släckt  
21:00 (+2 dygn) Bevakning mot brand upphör

## UNDERSÖKNING

### Byggnaden

Byggnaden är i huvudsak uppförd i trä med tegeltak och är byggt på 1980-talet. Träfackverket i byggnadens takkonstruktionen bestod av klens takstolar som var sammanstiftade med så kallade spikbleck. Nuvarande matsal har byggts till flera år senare med takbalkar i limträ. Byggnaden är i ett plan med osektonerad vind. Anläggningen bestod av bensinstation med butiksdel, restaurang och hotell. I byggnaden fanns även andra utrymmen för att bedriva denna sorts verksamhet.

### Brandorsaken

Vid undersökningen framkom att branden med stor sannolikhet har startat utanför byggnadens baksida vid varuintaget. Primärbrandplatsen är belägen cirka tre meter från hörnet vid varuintaget och utanför ett kylrum. I startområdet fanns två plåtburkar, rester av träpallar, plastsmälta från drickabackar och aska från trä och papper. En av burkarna var fylld med cigarettfimpar där översta lagret, cirka 5 cm tjockt hade brunnit. I samma burk fanns även plastsmälta som har ökat intensiteten på branden. Burkens höjd var cirka 30 cm, diameter cirka 15 cm. Vid brandtillfället låg solen på mot

varuintaget vilket kan ha bidragit till snabbare brandstart på grund av solens värme.

### **Brandförloppet**

Branden har via takfoten spridit sig upp på vinden. Varma rökgaser har tryckts upp på vinden genom takfotsventilationen. Vittesuppgifter och att taket rasade in väldigt tidigt talar för att det har med stor säkerhet brunnit på vinden innan räddningstjänsten larmades.

### **ERFARENHETER**

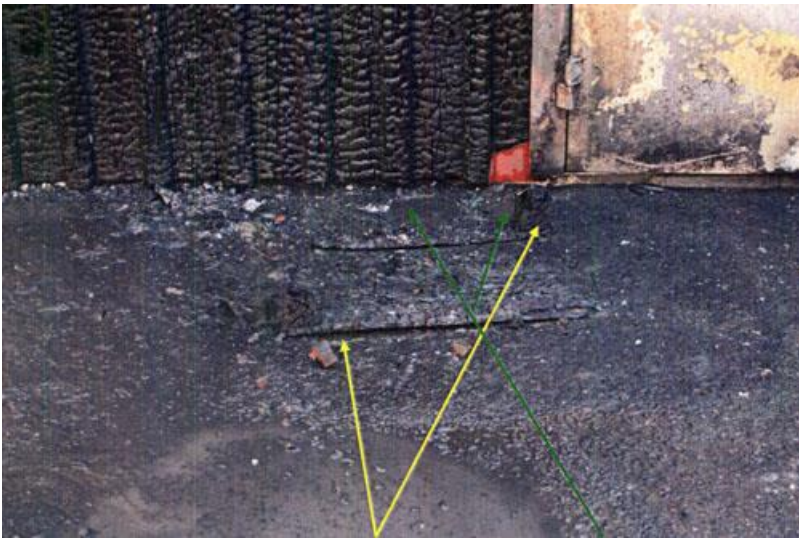
- Ansamling av diverse brännbart materiel intill väggen och under takfoten tillsammans med cigarettfimpar var orsaken till att branden startade. Vindriktning och det varma solskenet mot brandstartplatsen hade viss påverkan.
- Takkonstruktionen i dessa typer av moderna byggnader är ofta utförda med träfackverk sammanstiftade med så kallade spikbleck. På grund av snabb värmeledning i spikblecken medför det att infästningen i träet snabbt förkolnar och tappar hållfasthet. Taket kollapsade därför strax efter det att räddningstjänsten kom till platsen.
- Viktigt att ha en dialog med ägare och personal om vad som händer under släckningsarbetet, och räddningstjänsten behöver hjälp med viss information exempelvis om det finns gasflaskor eller nycklar till vissa utrymmen.



Restaurangdelen



På baksidan (primärbrandplatsen) förvarades en hel del brännbart material vid väggen under takfoten.



Efter röjning. Delar av träpall. Märken efter plåtburkarna där den ena var full med cigarettfimpar. De blågröna brandresterna är smält plast.