

ANLEDNING TILL BRANDUTREDNINGEN

Syftet med brandutredningen var att:

- [x] Fastställa brandorsak
- [-] Utvärdera hur det byggnadstekniska brandskyddet fungerat under branden
- [x] Utvärdera allmänhetens agerande vid brandtillbudet

Brandutredning har genomförts på uppdrag av:

Brandchef NN

Denna rapport kommer att delges:

- Personal inom XXs Brandförsvär
- Ulf Erlandsson, Statens Räddningsverk

BESKRIVNING AV OBJEKTET

Fristående villa i 2 plan samt källare. Byggnaden uppfördes mitten på 30 talet. Bygganden har blivit om och tillbyggd under årens lopp. Ursprunglig fasad består av putsad betong som sedermera har tilläggsisolerats med cellplastskivor och nya fasadbeklädnaden är plåt.

Bjälklaget mellan källare och första våningen är av platsgjuten betong. Trossbotten mellan källare och våning vilar på träbjälkar och kutterspån fylld.

BRANDENS OMFATTNING VID UPPTÄCKT

Brandvarnare som tjuoter och rökfylld övervåning. Grannar som bor i närheten hör brandvarnaren samt ser rökutveckling från ytterdörren.

BRANDFÖRSVARETS ÅTGÄRDER

Räddningstjänsten möts av grannar som meddelar att det försökt släcka branden med två handbrandsläckare 6 kg pulver samt Co2 släckare. Personen som bor i huset har tagit sig ut i säker miljö. Räddningstjänsten påbörjar släckning av branden som är koncentrat till hallen och till väggen till vänster innanför ytterdörren. Villan i övrigt är rökfylld. Räddningstjänsten genomsöks efter två katter som påträffas helt välbehållna och överlämnas till grannarna.

Villan ventileras med hjälp av PPV fläktar. Räddningstjänsten påbörjar friläggning med hjälp av motorkap inom brandområdet och lämpar ut väggpartiet. Räddningstjänsten lämpar ut väggpartiet på ett mycket fördelaktigt sätt för oss som brandutredare, detta medför att vi kan använda delarna vid vår rekonstruktion.

FAKTISKA BRAND- OCH RÖKSKADOR

Brandskador finns emellan ytter o innevägg. Sot, rök samt pulver finns i hela bottenvåningen. Övervåningen endast mindre sotbeläggning.

FAKTISKA PERSONSKADOR

I person förd till sjukhus med lättare rökskador.

UNDERSÖKNING

Brandorsak

Upplysningar och information

Under en längre tid har det blåst kraftigt med vindriktning mot aktuellt brandområde. Brukligt är att man sitter och röker på yttertrappan samt att man fimpar i en plåtburk. Vilken brukar vara placerad mot väggen och på första trappavsatsen från ytterdörren. Ibland händer det att man "stryker" cigarett mot trappavsatsen för att på så sätt släcka densamma.

Primärbrandplats

Fastställt till första trappavsatsen och mellan ytter och innevägg.

Undersökning av brandplatsen

El-undersökning

I aktuellt brandområde finns ingen el som direkt leder genom området. Finns inga dolda installationer, genomföringar från pannrummet eller liknande. Elinstallation finns i närområdet som består av strömbrytare på ytterdörrens

vänstra sida. Installationen med tillhörande kabel samt strömbrytare är utanpåliggande montage. Inga skador kan påvisas på denna installation.

Brandundersökning

I primärbrandsområdet påträffas inga spår av brännbar vätska. Vi finner inte den eventuella askkopp/burk som brukar användas. Däremot när vi gör rekonstruktionen framträder ett tydligt mönster av att branden har börjat i nederkant av träpanelen med kraftigaste kolningsskada mot plåtfasaden. Finns inga spår av kolningsskador eller liknande på golvbjälkarna. Vi konstatera en tjärbeläggning på baksidan av bröstpanel som sitter i hallen / entrén med brand -V spets mot ovannämnd plats. Vid labb tester hos polisen visar att träfiberskivan är mycket lätt antändlig.

Brandorsak

Med stor sannolikhet har brand uppstått då cigarett släckts mot betongtrappan och pga. den kraftiga vind som varit har glöden blåsts in under plåtfasaden. Detta har medfört att en pyrande syrefattig glödbrand uppstått, dock har vinden underhållit glödbranden till dess att brand utbrutit.

Allmänhetens agerande vid brandtillbudet

Grannar till fastigheten har på ett rådigt ingripande försökt/lyckats begränsa branden.

BRANDFÖRLOPP

Ett långsamt brandförlopp

SPRIDNINGSRISK

Ingen spridningsrisk föreligger till angränsande villor.

ERFARENHETER OCH FÖRSLAG TILL ÅTGÄRDER

Brandvarnare har funnits och fungerat.

Grannar har använt släckutrustning på ett föredömligt sätt.

Räddningstjänsten har på ett varsamt sätt frilagt och lämpat vägg och golvinnehåll så att kommande brandutredning inte försvårats.

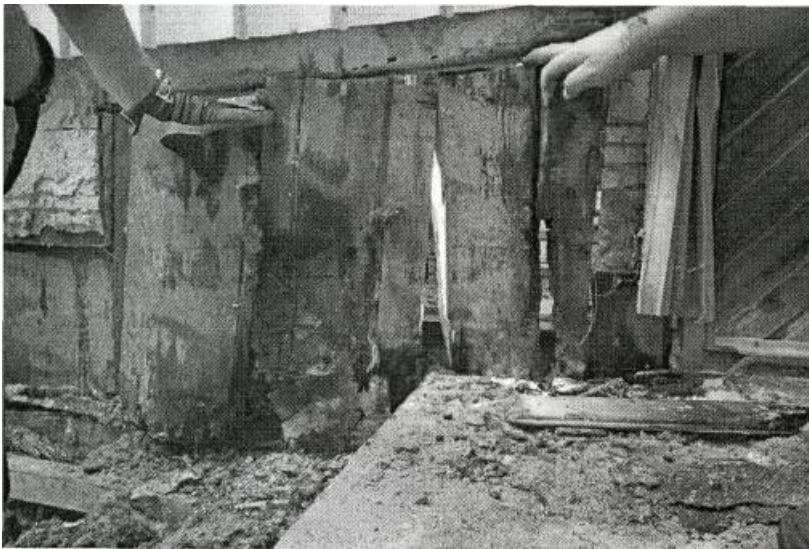


Bild 2. Kolningsskador på vägglank från utsidan.