

SAMMANFATTNING - ERFARENHETER

Klockan 22:55 lämnar de sista av personalen lokalen, för att komma ut till omklädningsrummet passerar de maskiner som hanterar chokladöverdraget. Vid den aktuella tidpunkten märker dessa inget anmärkningsvärt från någon av dessa maskiner.

Strax efter anländer det en städare som noterar klockan 23:05 att lågor slår ut från den maskin som står närmast dörren mot personalutrymmena. Då han ser detta hämtar han omedelbart två handbrandsläckare. Han gör släckförsök med både en pulversläckare samt med en CO2 släckare, han når dock ingen framgång med dessa bägge försök utan är tvungen att utrymma. Därefter larmar han räddningstjänsten via 112.

Räddningstjänsten arbetar i tre olika sektorer, med tre olika rökdykare grupper. Insatsen för räddningstjänsten varar i en timme och trettio minuter, därefter tar restvärdes arbete över händelsen.

Brandmästare. Jan Klauser.

Brandförlopp

Efter städaren hade lämnat lokalen, tilltog branden väldigt snabbt och växte i sin omfattning. Branden spred sig till intill liggande maskin. Att brandförloppet blev så intensivt samt så snabbt kan hänföras till att fett i och på maskin blev involverad i ett tidigt skede av primärbranden. Även att maskinen var placerad i en direkt närhet av ventilationen kan även ses som en del i branden som utvecklade sig. Värmen som utvecklade sig från branden bidrog till att en I-balk i taket krökte sig samt att PVC gardiner smälte. Även kablage samt övriga närliggande el-installationer blev totalskadade av branden/värmen.

Skadeomfattning

Skadeomfattningen av branden får betecknas som omfattande, där två maskiner blev totalskadade, lokalen närmast branden fick kraftig värme samt rökskador även kablage/el ledningar blev totalskadade.

Spridningsrisker

Det förelåg en uppenbar spridningsrisk inom hela sektioneringen, vilken består av 2 500 m². Inom denna sektionering finns olika arbetsmoment, degblandning, ugnar, chokladöverdragare, paketering samt lager för färdiga produkter.

UNDERSÖKNING.

Ägde rum på plats tillsammans med företagets tekniska chef xx-xx-xxxx.

Platsbeskrivning

Den aktuella maskinen är en såkallad chokladöverdragare, vilken har till uppgift att lägga choklad över kakor som via ett transportband går igenom maskinen. Maskinen har en konstant värme påslagen vilken uppgår till 45 grader, denna värme har till uppgift att se till så att inte chokladen stelnar. Vart tredje år besiktigas anläggningen, några anmärkningar av maskinen har inte framförts. Det mekaniska underhållet ligger i återkommande tids intervaller. Maskinen är sedan 1987 men enligt uppgift är det bara skalet som är gammalt. Det elektriska systemet byts ut kontinuerligt.

Primärbrand

I kontaktboxen på den maskinen för chokladöverdrag.

Brandorsak

I kontaktboxen finns det timers som styr olika funktioner till maskinen, kontaktorer som styr värmen i maskinen samt en del regulatorer. Sannolik så har fett kommit in i någon av kontaktorererna och förorsakat att funktionen av och på inte har fungerat tillfreds ställande genom att kontaktorn "klibbat" igen. Detta i sin tur har medfört att en spänning har legat på under en längre tid. Då värmen i samverkan med fett har nått en idealisk temperatur har en antändning av fett ägt rum.

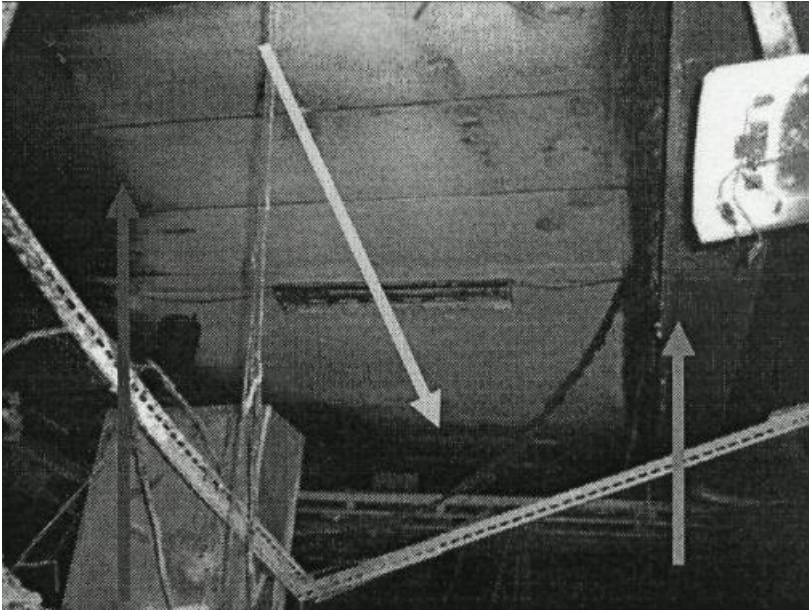
SAMMANFATTNING - ERFARENHETER

Ett automatiskt brandlarm hade med största sannolikhet varnat i ett skede då branden skull kunnat gå att kontrolleras. En installation av sprinkler skulle troligtvis ha bidragit till att begränsa skadeomfattningen.

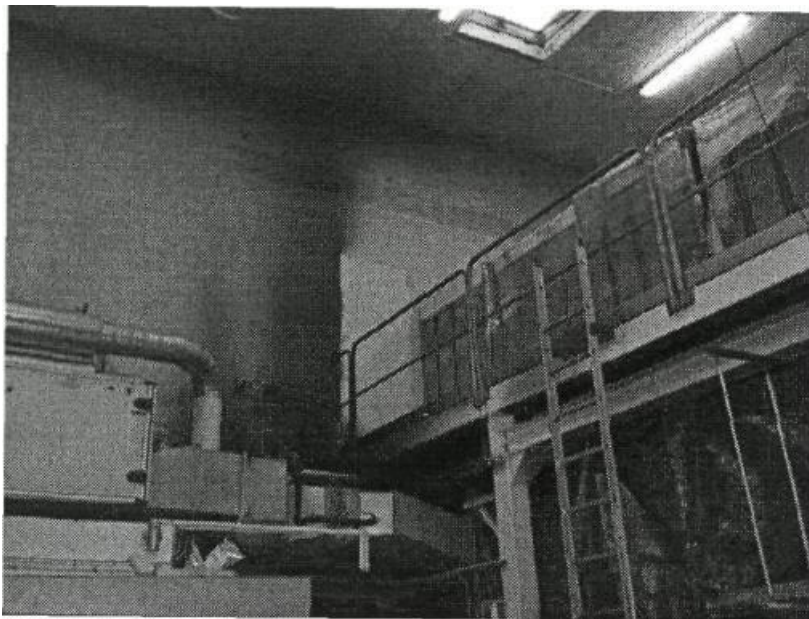
Personalen har genomgått brandutbildning, vilket kan skönjas i städarens hantering av händelsen att först försöka, men då han inser att det inte kommer att gå, utrymmer han och larmar räddningstjänsten helt enligt skolboken. Man bör använda sig av rökluckor som kan manövreras från en speciellt avsedd plats på markplan.

Räddningstjänsten

Får positiv respons från företagsledningen, vilket grundar sig på att en tydlig utmärkning förekom på skadeplatsen av räddningspersonalen - "Lätt att veta vem som man skulle hänvända sig till" Räddningstjänsten uppträdde lugnt och sansat på platsen. Kraftansamlar i tid. Dock hade det varit önskvärt att få igång en tidig brandventilation i form av att rökluckorna öppnats.



Brandens spridning från maskinen upp mot taket (röd pil) därefter spreds branden via taket mot den andra maskinen (gul pil). En betongbjälke fungerade som en slags avskiljning till fortsatt spridning till den övriga lokalen. (grön pil)



Räddningstjänsten använde sig av rökluckorna för att få ut röken. Detta skedde dock inte i ett första läge utan denna insats kom i ett senare skede.