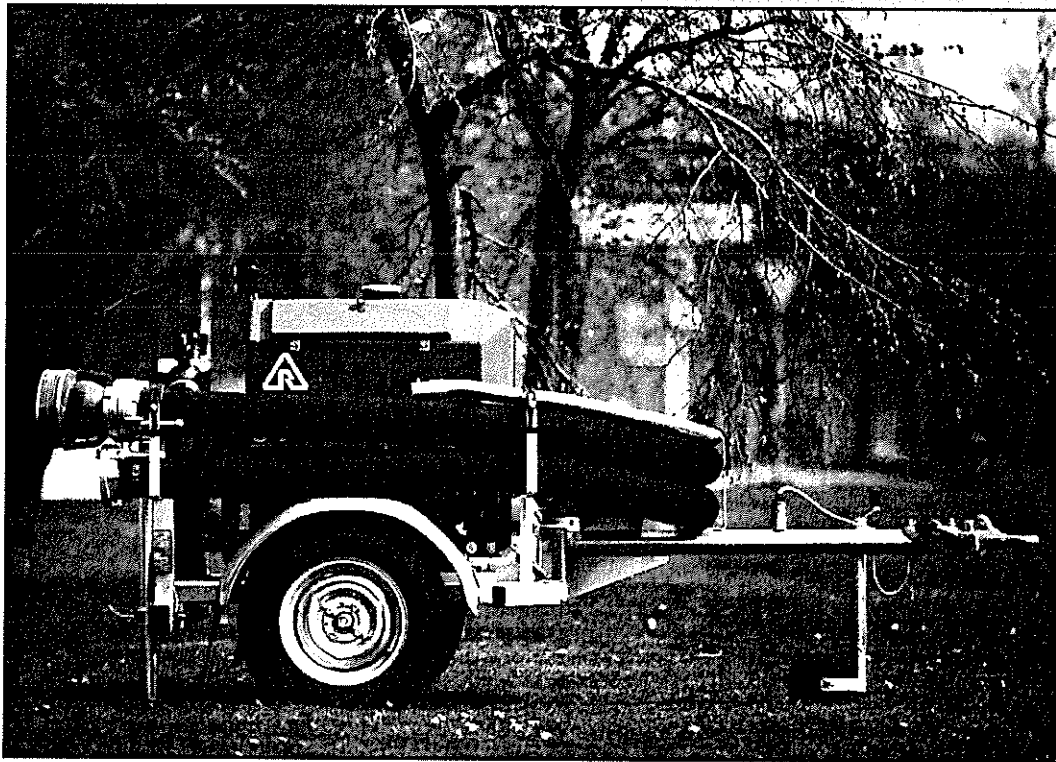


MOTORSPRUTA

Hebra klass II



**RÄDDNINGSS
VERKET**

INSTRUKTION 415

INSTRUKTION
MOTORSPRUTA HEBRA KLASS II

1994 Statens räddningsverk, Karlstad
Tekniska avdelningen

Beställningsnummer: U15-452/94
1994 års utgåva

Innehållsförteckning

	Sid.
Angöring till öppet vattentag	2
Åtgärder före start	4
Start av motor	5
Nödstart/handstart	6
Evakuering	7
Vatten till strålrör	8
Åtgärder under körning	9
Åtgärder efter körning	10
Upptining	13
Vagnbelysning	13
Avbröstning från kärnan	14
Tekniska data	15

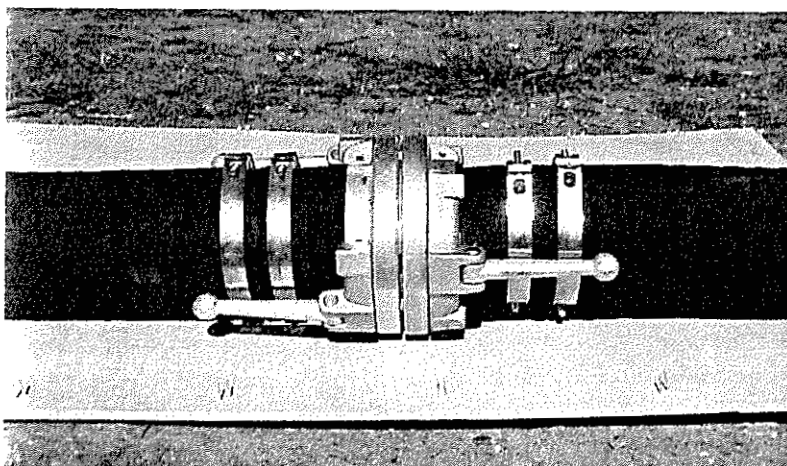
ANGÖRING TILL ÖPPET VATTENTAG

Ställ motorsprutan
VÅGRÄTT och
STADIGT.



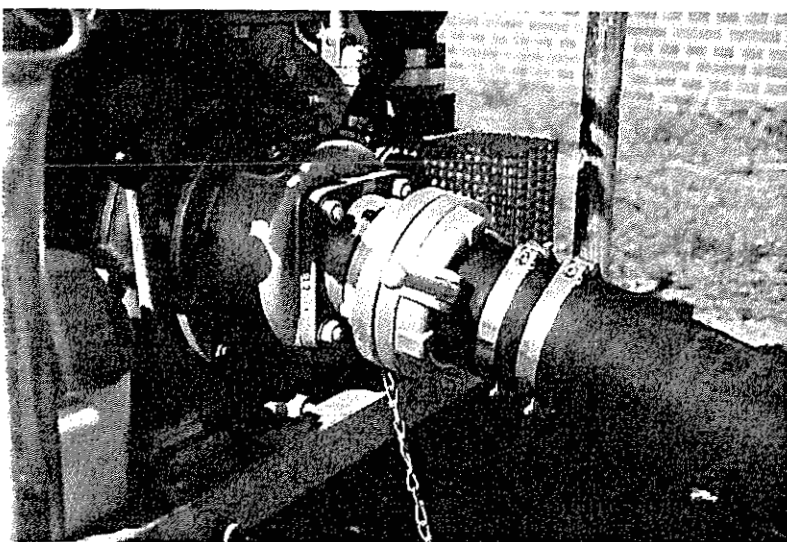
kontrollera packning-
arna i sugslangarna.

Koppla ihop
sugslangarna.
DRAG ÅT.



Tag bort sugstuds-
locket.

Koppla sugslangen
till sprutan.
DRAG ÅT.

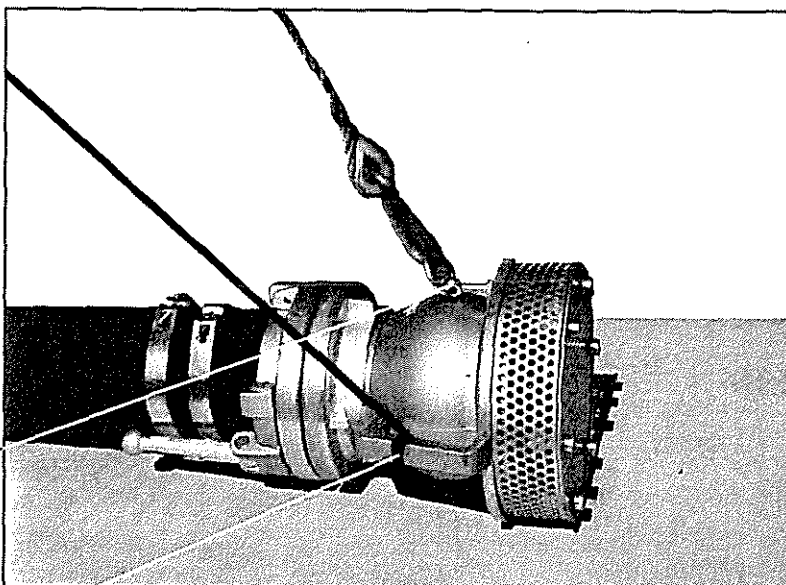


Avhållslina: Används för att hålla sugslangen på plats.

Lättverkslina: Används för att tömma sugslangen efter körning.

Fäst lättverkslinan i ringen på bottenventilen.

Fäst avhållslinan i bottenventilens handtag.



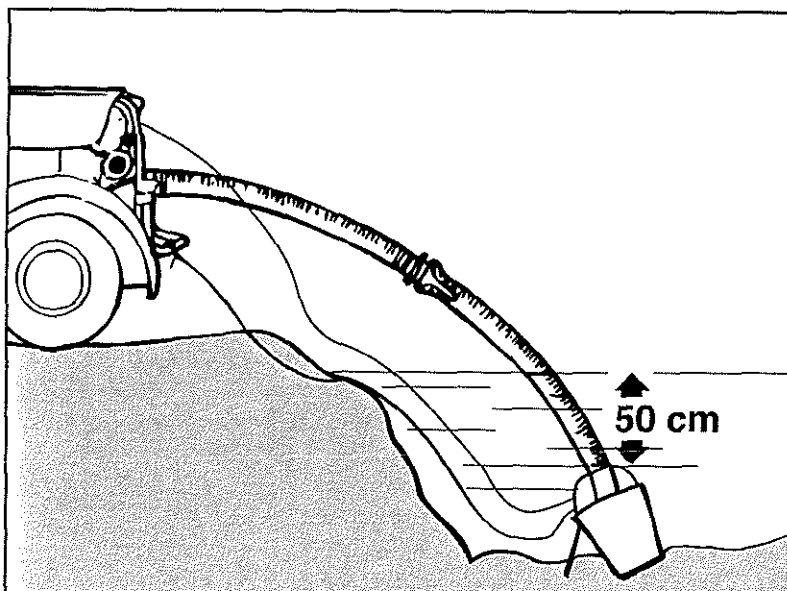
Knyt fast en hink som sugskydd.

(Särskilt viktigt vid lös botten).

Placera sugslangen som bilden visar.

Håll sugslangen på plats med avhållslinan.

Lättverkslinan skall hänga slak.

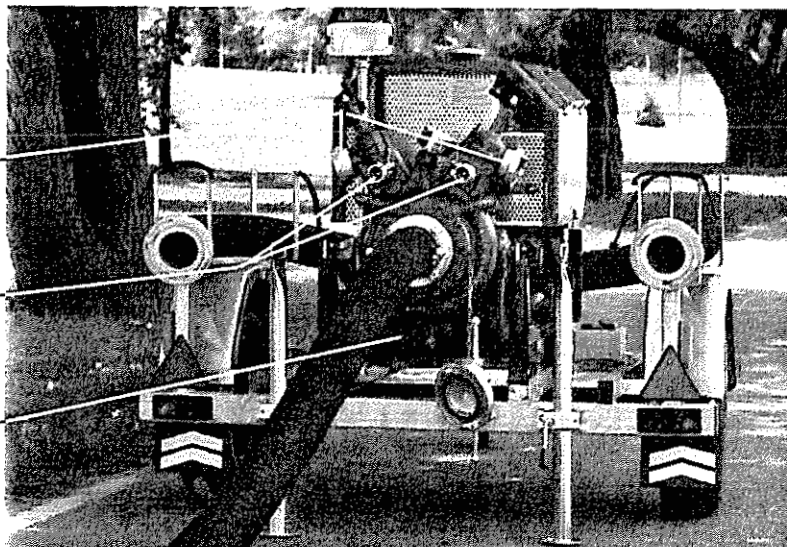


ÅTGÄRDER FÖRE START

Sprutan skall vara an-
gjord med sugslang/ar.

Stäng grovslangstryck-
uttagen (2 st) + smal-
slangstryckuttagen
(2 st).

Stäng avtappnings-
kranen (1 st)

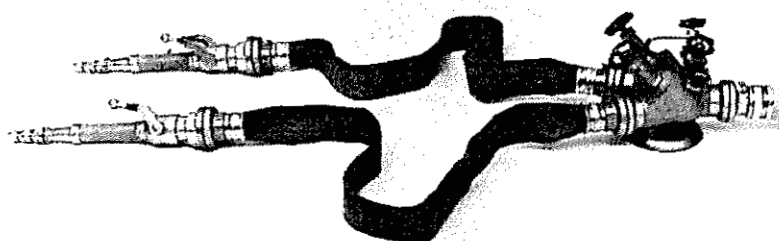


Koppla en transport-
slang till ett tryckuttag



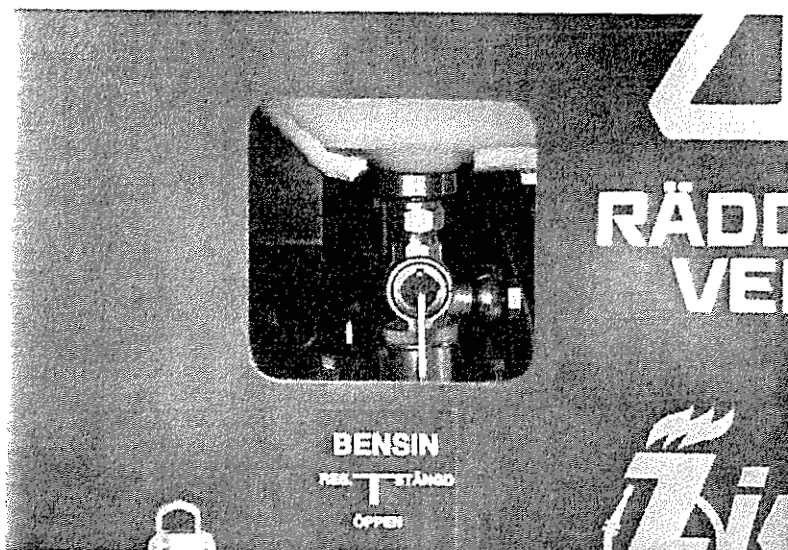
Koppla ett stängt
grenrör till
transportslangen.

Koppla
manöverslangar
med stängda strålrör
till grenröret.



START AV MOTOR

Ställ bensinkranen
i läge ÖPPEN.



Se instruktionerna
på instrumentbrädan.

Tryck på startknappen.

Öka gasen och vrid
choken ÅT HÖGER.

Kontrollera att olje-
och fläktlamporna
är släckta.

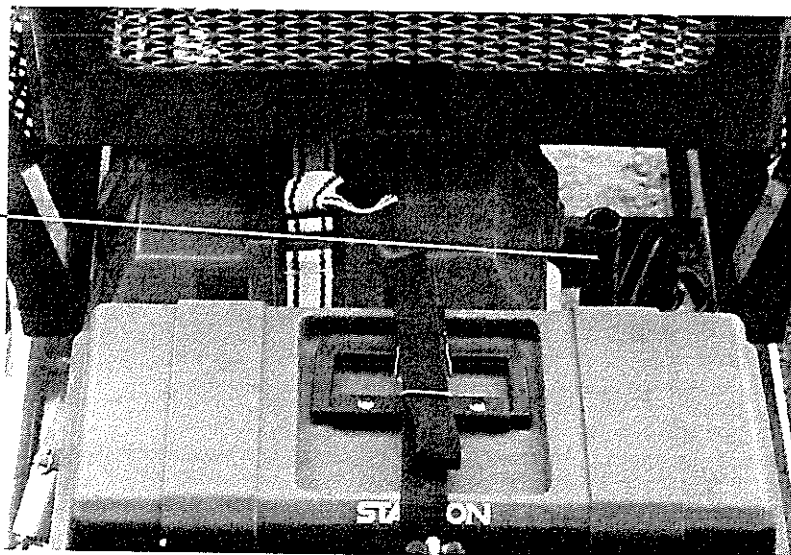
OBS!

Om sprutan ej startar
se sidan 6. Kontrollera
först att bensin finns
i tanken.



NÖDSTART/HANDSTART

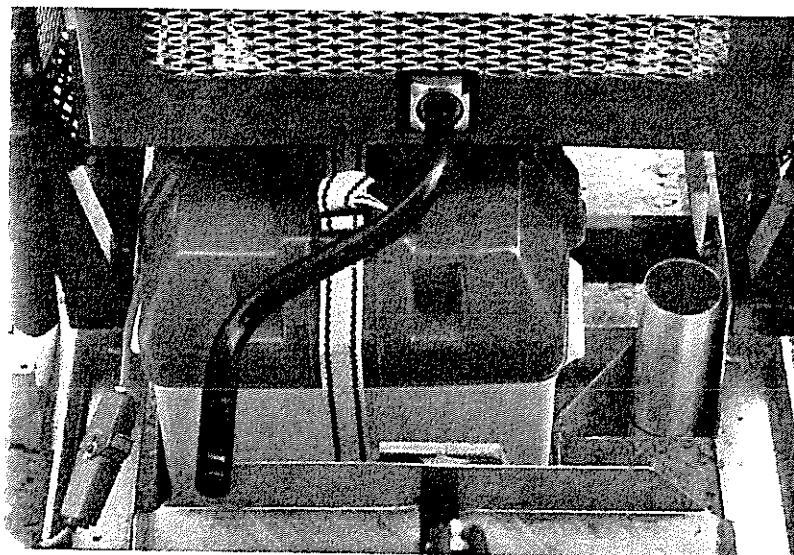
Sprutan kan handstartas med veven som sitter till höger framtill vid sidan om batteriet.



Tag bort verktygslådan. Sätt veven i därför avsett hål i pumpens front.

Sätt veven i ett läge där motstånd känns. **RYCK HASTIGT.**

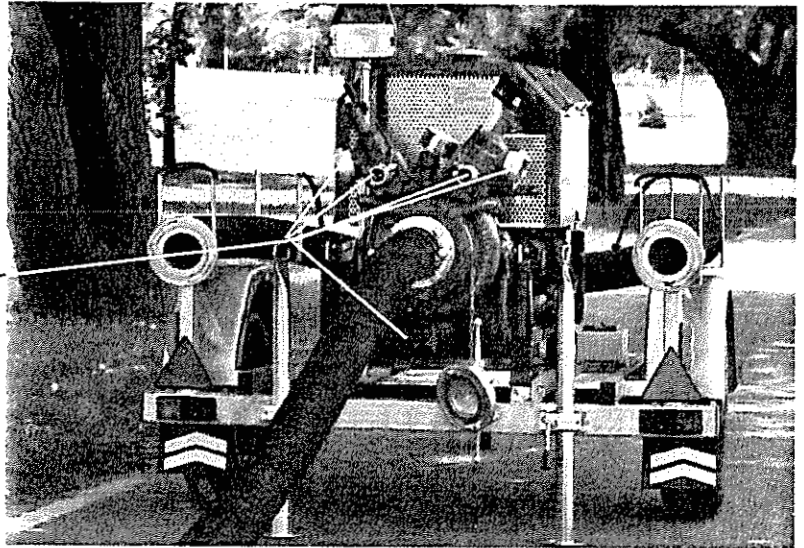
Om motorn ej startar första gången, upprepa enligt ovan.



EVAKUERING

Sprutan skall vara an-
gjord med sugslang/ar.

Se till att alla uttag
och kranar är stängda.



Misstänker du att pumpen
frusit, se sidan 13.

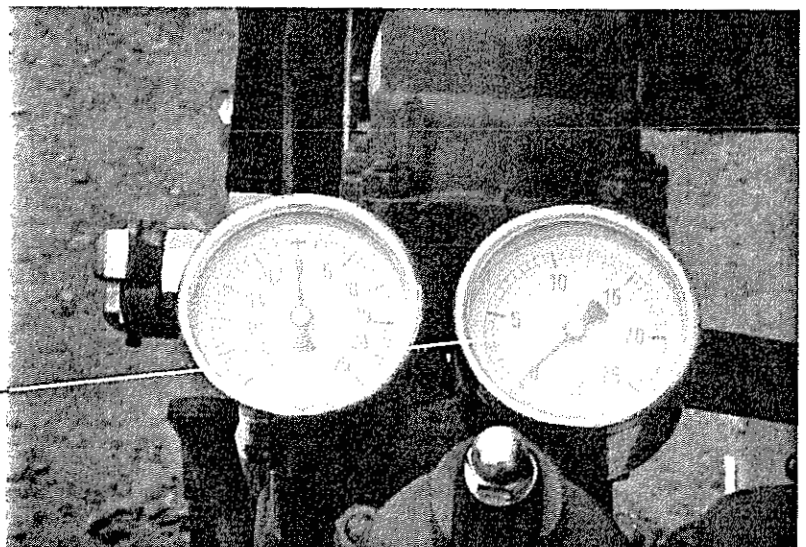
Koppla in pumpen genom
att föra kopplingsspaken
UPPÅT – INÅT.

Öka gasen tills undertryck
erhålls.

Pumpen evakuerar bäst
på förhöjd tomgång
och skall EJ rusköras.



När pumpen tagit
vatten, ställ in
önskat tryck med
gasreglaget och
avläs detsamma på
manometern.



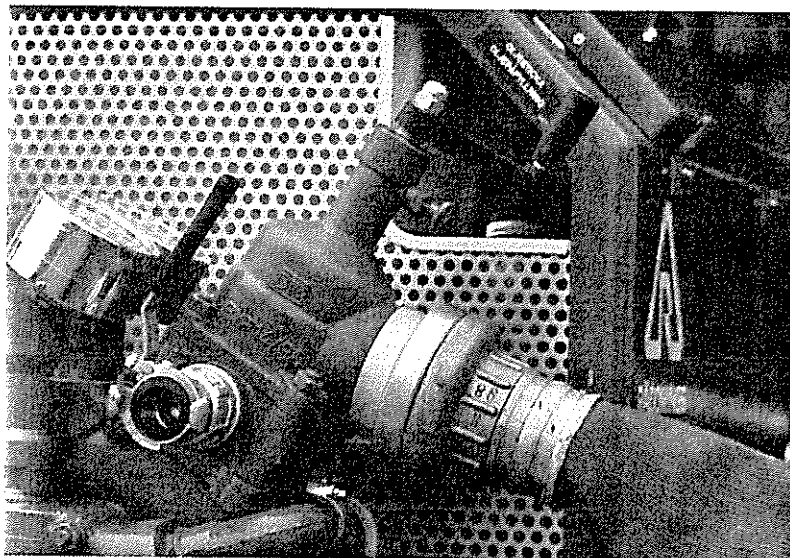
VATTEN TILL STRÅLRÖR

Vid klart grenrör eller ansluten tryckslang.

Öppna tryckkuttaget/en sakta.

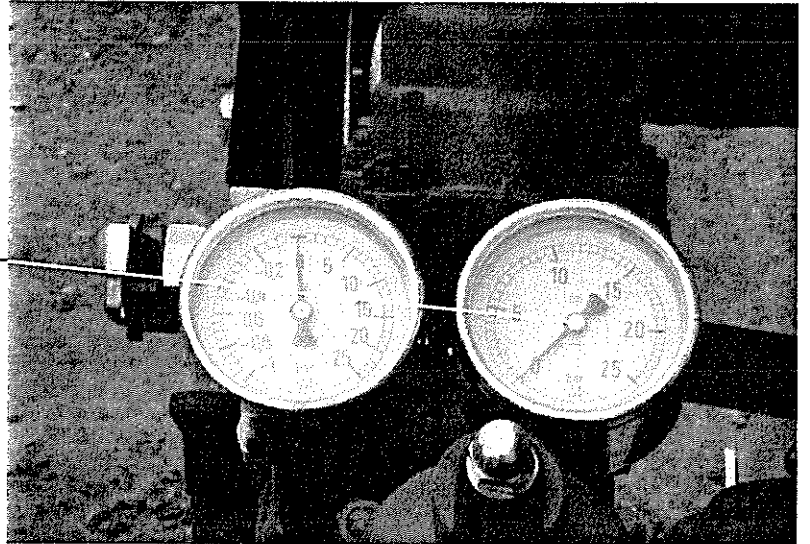
Kontrollera hela tiden att manometern visar utslag.

Öppna gren- och strålrör alt. strålrören.



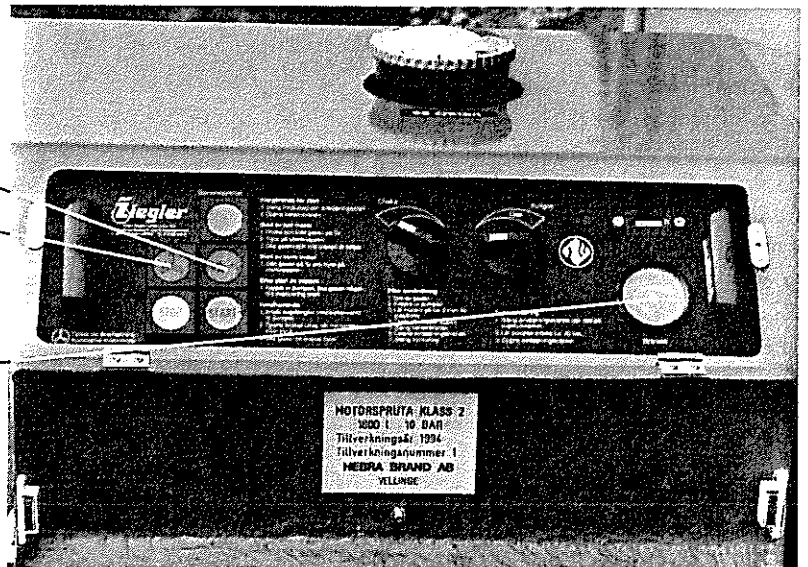
ÅTGÄRDER UNDER KÖRNING

Kontrollera att manometern visar önskat tryck



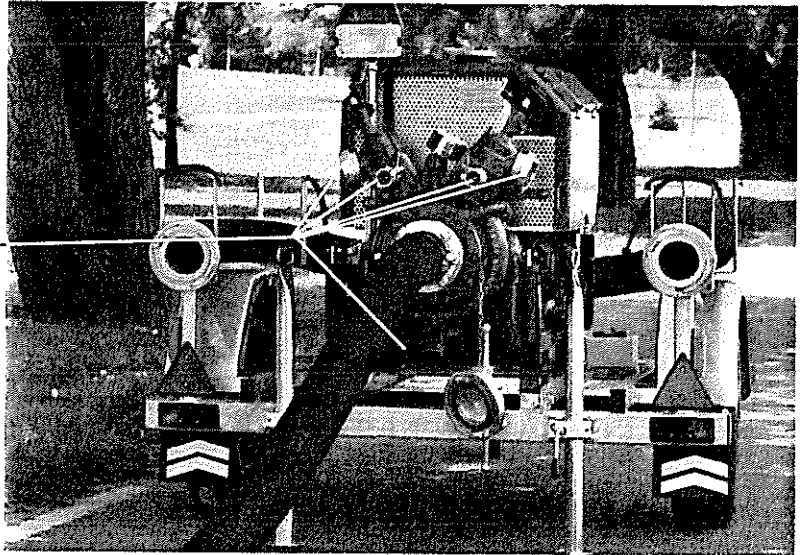
Kontrollera att olje- och fläktlamporna är släckta.

Kontrollera bränslemätaren



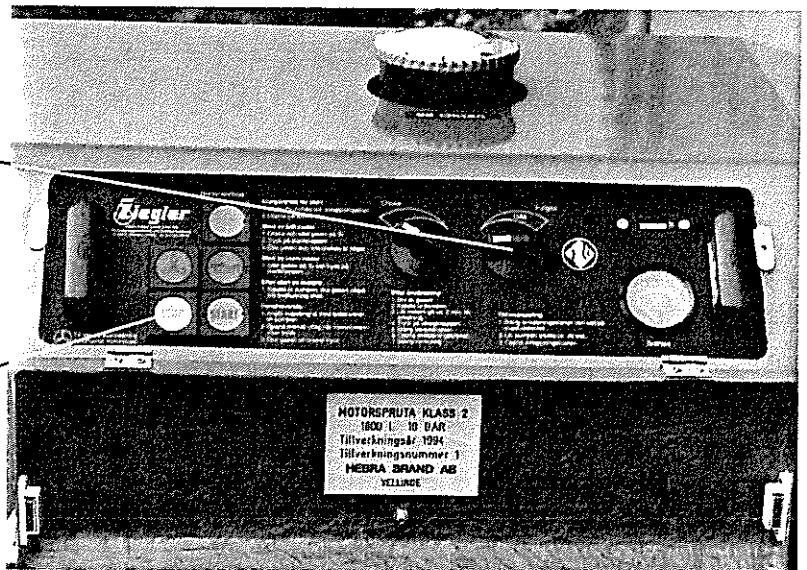
ÅTGÄRDER EFTER KÖRNING

Minska gasen och stäng samtliga uttag. Koppla ur pumpen.



För gasreglaget till nollläge och låt motorn gå på tomgång ca 1 minut.

Tryck på stoppknappen.



Öppna tryckkuttagen och släpp ut ev. övertryck. Koppla loss slangarna.

Drag i lättverkslinan och töm bottenventilen.

Tag upp sugslangen och koppla loss den från sprutan.

Sätt fast sugstuds-
locket och öppna
avtappningskranen.
Stäng igen.

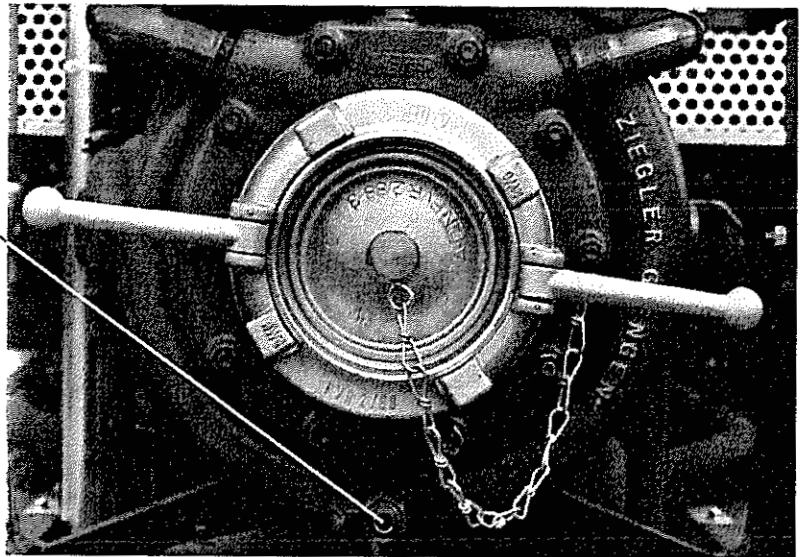
Starta motorn och
låt den gå på
tomgång med
inkopplad pump.

Pumpen dräneras
på kvarvarande vatten.

Koppla ur pumpen,
Stanna motorn.

Kontrollera oljenivån
i pumpen.

Fyll på vid behov.

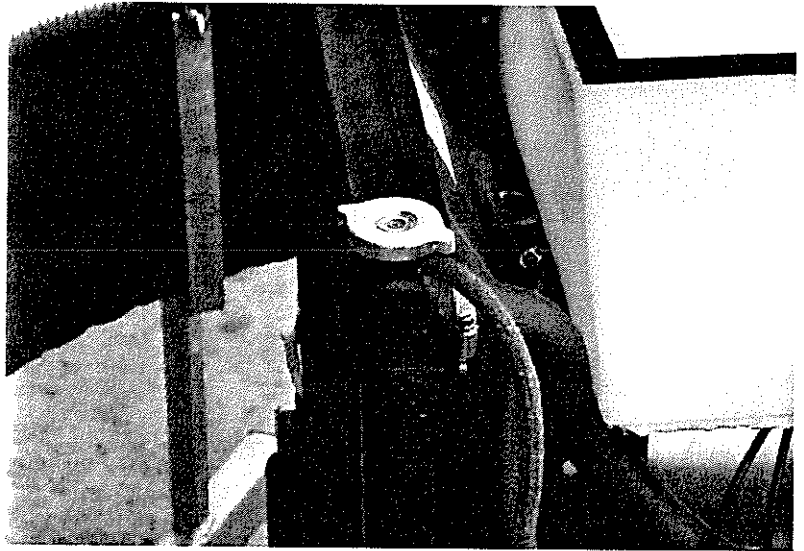


Kontrollera oljenivån
i drivmotorn enligt
instruktionsskylten
på motorhuven.

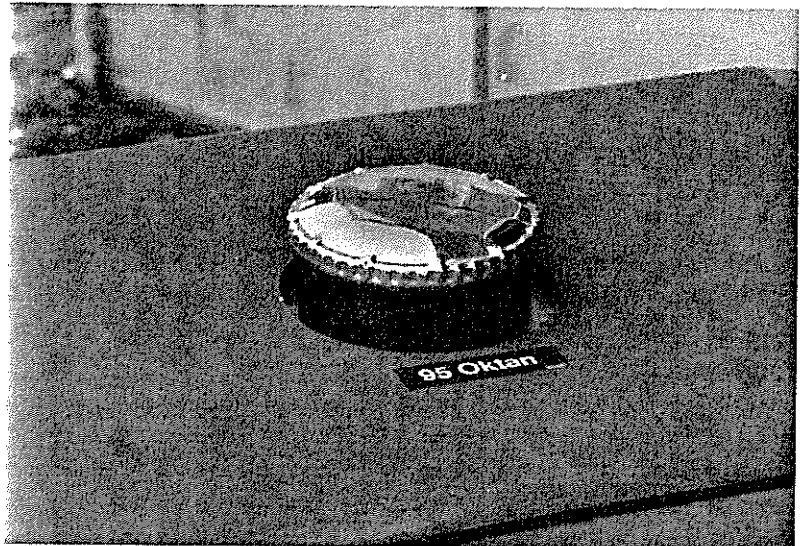


Kontrollera
kylvätskenivån
i drivmotorn.

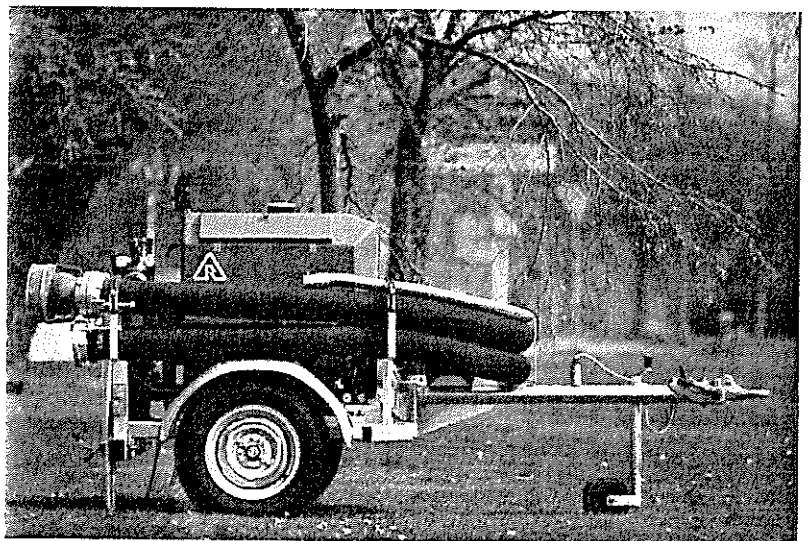
Fyll på vid behov.



Fyll bränsletanken.
95 oktan.



Rengör och
återställ
materielen
för ny räddnings-
insats.



UPPTINING PUMP OCH UTTAG

Om pumpen frusit:

Starta motorn utan att pumpen är inkopplad.

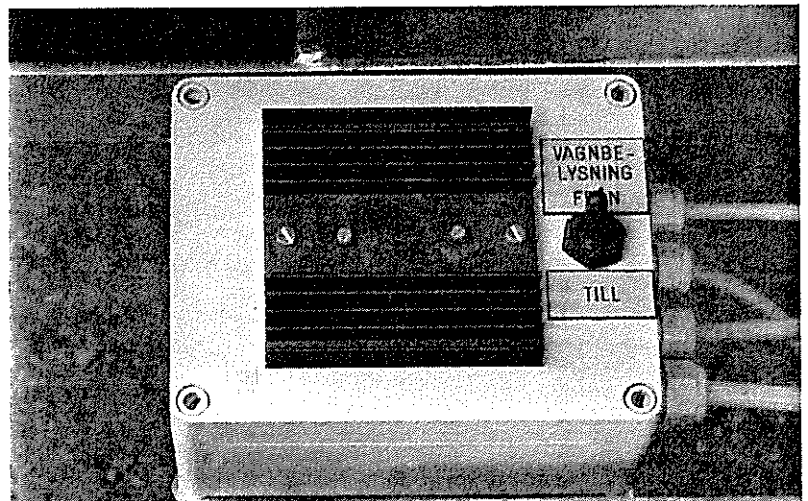
Låt motorn arbeta 4 - 5 min. till dess att pumphuset tinat.

Med hjälp av avgasslangen kan upptiningen påskyndas. Rikta avgasslangens fria ände mot pumphus och ventiler.

VAGNBELYSNING

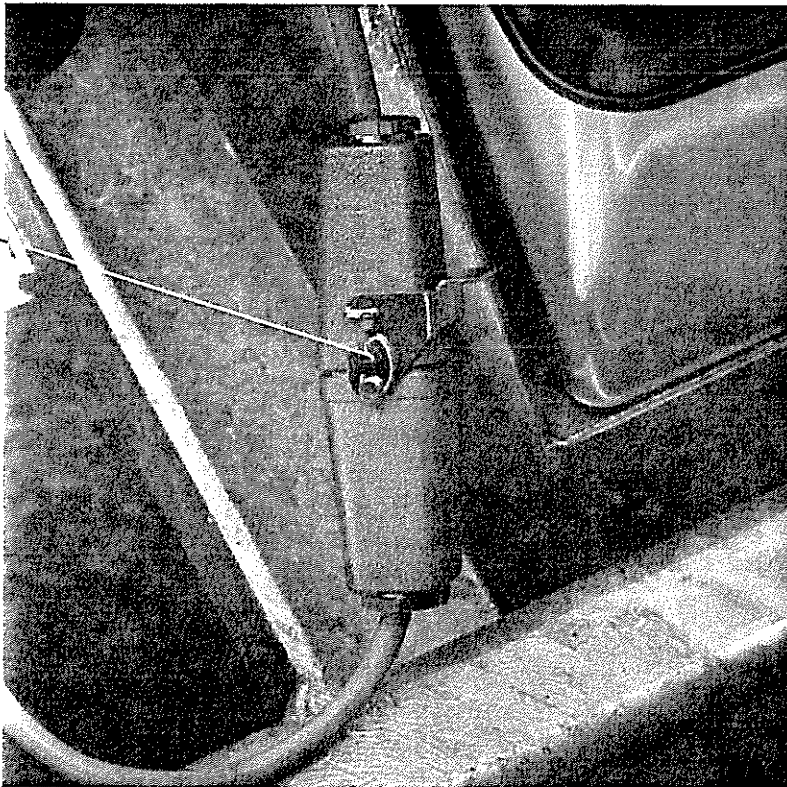
Belysningen kan tändas utan att kärran är ansluten till dragbil.

Ställ strömbrytaren på spänningsomvandlaren i läge TILL.



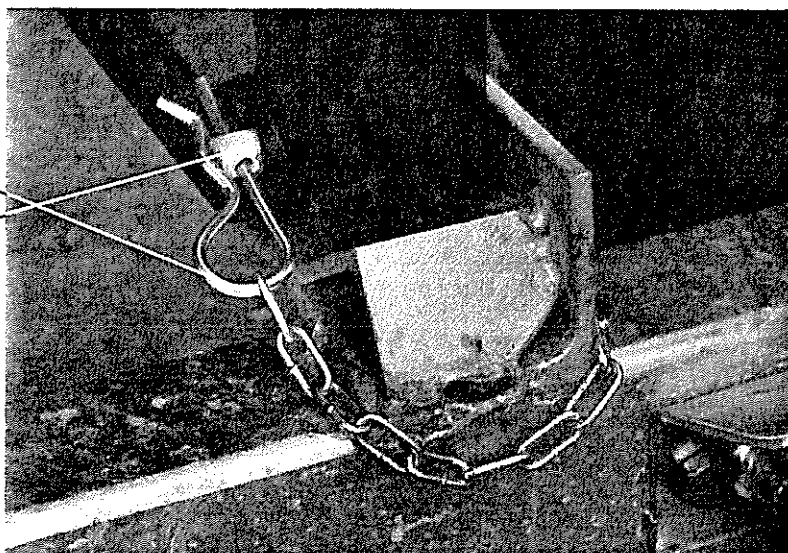
AVBRÖSTNING AV SPRUTAN FRÅN KÄRRAN

Dela kabeln
mellan batteri och
spänningsomvandlare.



Lossa de 2 lås-
sprintarna i sprutans
bakre infästning.
Dra ut låsbultarna.

Fatta de bakre
handtagen på
sprutan och dra
BAKÅT – UPPÅT.



TEKNISK BESKRIVNING TS 20/8-1 ROTAX

- 1. Motor:** Rotax 4-cyl fyrtakts bensinmotor typ 913.
- Cylindervolym:* 1.211 cm³
- Effekt:* 72 hk vid 5.000 r/min.
- Vridmoment:* 102 Nm vid 4.500 r/min.
- Kylning:* Luftkyld med fläkt.
Cylindertopparna vattenkylda
- Tändsystem:* Brytarlös magnettändning
- Generator:* 12V 250W
- Tändstift:* NGK D6 EA, 12mm gänga.
Elektroavstånd 0,6 mm.
Åtdragningsmoment 20 Nm.
- Tändföljd:* 1,4,2,3.
- Varvtalsbegränsning:* Elektronisk.
- Bränsle:* Blyad eller blyfri bensin 95/96 oktan.
- Tankinnehåll:* 37 l för 2 timmars drift vid pumpkapacitet
1000 l/min vid 14 bar.
- Motorolja:* 3 l SAE 10W 40 för normaldrift.
SAE 5W 20 under -10° C.
- Startanordning:* Elstart över batteri jämte handstart som reserv.
-
- 2. Pump:** Hebra/Ziegler TS 20/8-1 är en enhjulig brandpump försedd med värmemantel, genom vilken motorns kylvatten löper och värmer upp pumphuset.
- Pumpkapacitet:* 2000 l/min vid 8 bar och 3 m sughöjd.
1000 l/min vid 14 bar och 3 m sughöjd.
-

<i>Suganslutningar:</i>	<u>Sugsida:</u> 1 st 100 mm sugingång med blindbock. <u>Trycksida:</u> Grovslangsuttag med normalkopplingar. 2 st smalslangsuttag med kulventiler och klokopplingar.
<i>Instrument:</i>	Bensinmätare Manometer Manuvakummeter
<i>Material i pumpen:</i>	Alla gjutdelar består av sjövattenbeständig lättmetalllegering. Pumpaxel och spaltringar av rostfritt stål. Tätningar mot pumpaxeln består av 2 lätt demonterbara zimmerringar.
<i>Evakueringsanordning:</i>	TROKOMAT helautomatisk evakuering.
<i>Pumpunderrede:</i>	Tillverkat i lättmetall och försett med vrid- och fällbara handtag.
<i>Skyddshuv:</i>	Tillverkad i konstmaterial och lätt demonterbar.
<i>Strålkastare:</i>	Halogenstrålkastare 12V 55W monterad på 750 mm förlängningsrör.
<i>Instrumenttavla:</i>	Dubbla belysningar Start- och stoppknapp Oljekontrollampa Temperaturkontrollampa Timräknare Bensinmätare
<i>Mått och vikt:</i>	Längd: 1170 mm Bredd: 640 mm Höjd: 910 mm Vikt inkl. batteri och bränsle 218 kg.

**STATENS
RÄDDNINGSVÄRK**

Karolinen
651 80 Karlstad
Tfn 054-10 40 00

Beställningsnummer U15-452/94