

HÄNDELSE-/BRAND-/OLYCKSFÖRLOPP

Omfattning vid ankomst

Vid räddningstjänstens ankomst konstaterades följande:

Många personer larmade från samma fastighet om brandrök. Vid framkomst möttes styrkan upp av uppringaren. Ytterligare en person från samma fastighet visade sedan styrkeledaren upp till vinden. Dörren mellan trapphus och vind stod då på glänt, och rök fanns inne i vindsutrymmet. Röken var dock inte så omfattande, så styrkeledare tog sig in en liten bit och kunde således också konstatera att det brann ordentligt i väggen in mot vindslägenheten. Den förhållandevis dragiga och naturligt ventilerlade vinden bidrog troligen till att röken inte var så väldigt tät ännu på vinden. Dock kunde räddningsledaren utifrån konstatera att rök välde ut från takskägget. Branden var då koncentrerad till väggen mot vindslägenheten, vid troligtvis två punkter. Det brann på var sida om ett antal kartonger som stod uppställda intill väggen. Styrkeledare flyttade bort kartongerna som ej var brandpåverkade ännu, och när rökdykarna väl anlände och slog ner branden med pulversläckare, brann det fullt i hela väggen.

Räddningstjänstens åtgärder

Huvuddelen av branden släcktes snabbt utav rökdykare och pulversläckare. Sedan vidtog fortsatt arbete med glödbränder i golvbjälklag och vägg genom håltagning och med hjälp av vatten.

Skadeomfattning

Brandskadan var relativt begränsad till golv och vägg uppe på vinden, men rök hade även trängt ut i dels vindsvåningen samt någon lägenhet till i fastigheten. Inga personer skadades fysiskt vid branden. Men ett antal personer valde att sova natten på annan plats med anledning av rök, lukt mm.

Spridningsrisker

Risk för brandspridning till övriga delar av fastigheten var överhängande, och i synnerhet övriga delar av vinden som var helt osektonerad. Därmed fanns också en överhängande risk för personers liv och hälsa.

Undersökning

Brandplatsundersökning gjordes yy-yy-yy utav insatsledare NN och brandingenjör MM tillsammans med polisens tekniker AA.

Avspärrat:

Polisen spärrade av vinden direkt efter branden, men hävde avspärrningen efter vår och deras egen undersökning

Platsbeskrivning

Huset är ett gammalt flerfamiljshus i tre våningar samt ytterligare en vindsvåning, där också ett par lägenheter hade tillskapats. Senaste bygglovets på fastigheten var under 1970-talet.

Primärbrand

Branden har börjat intill eller i väggen mellan vindsutrymmet och vindslägenhetens badrum. Av styrkeledarens iakttagelser var branden inledningsvis koncentrerad till två punkter och uppåt på väggen. Två punkter där det stod kartonger emellan, vilka icke var brandpåverkade.

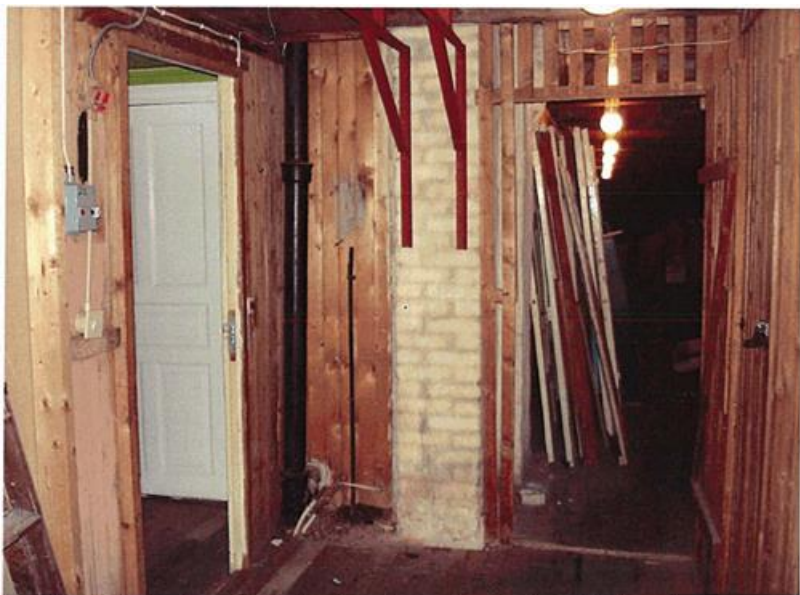
Brandorsak

Anlagd brand alternativt elfel utgör troligen orsaken till branden. Dock finns det enligt polisens tekniker inget på platsen som indikerar att ett elfel skulle vara orsaken. Styrkeledarens iakttagelser om två punktbränder inledningsvis tyder ju mer på att branden kan vara anlagd än att ett elektriskt fel är orsaken. Branden har sedan spridit sig uppåt på väggen och upp till två takreglar. Spridit sig neråt i bjälklaget och delvis in i den mycket tunna väggen till vindslägenheten. Rök trängde sedan in i aktuell vindsvåning, där också en person uppmärksammade

röken och ringde räddningstjänsten. Rök trängde även in i fler lägenheter i fastigheten. Delar av den elektriska installationen på vinden var gammal plåtbelagd kuloledning, vilken var bortkopplad och ej spänningssatt. Däremot fanns där annan utvändig installation i form av kuloledningar, vp-rör, dosor och genomföringar. Här fanns inget som direkt pekade på att elen var orsaken till branden enligt polisens tekniker. Ingen form av uthållid brandfarlig vätska kunde konstateras, dock var en dörr från ett av trapphuset in till vinden öppen på glänt. Men vindsdörren och entréerna till trapphusen är normalt låsta. Uppringaren (aktuell vindslägenhetsinnehavare) hade uppmärksammat, att han hörde ungdomar som slamrade på vinden en stund innan han kände rökluften. Trodde då att någon hyresgäst var inne på vinden i ett normalt ärende. Detta är ytterligare en indikation på att branden kan vara anlagd. Enligt lägenhetsinnehavaren brukar vindsdörren vara låst, men var som sagt öppen på glänt vid detta tillfälle.

SAMMANFATTNING -ERFARENHETER -UTLÅTANDE

Väggen där branden började var en vägg mellan vindsutrymmet och en vindsvåning. Vid framkomst konstaterades att en vindsvåning var byggd uppe på vinden, med väldigt tunna och otäta väggar. Lägenhetsinnehavaren i aktuell vindslägenhet upptäckte rök och larmade räddningstjänsten tidigt, vilket var helt avgörande för utgången av denna brand. Bara någon minut till, så hade troligen hela vinden varit övertänd. Det är av stor vikt att vara observant på denna typen av inredda vindar i inledningsskedet av en insats, så att ingen person finns kvar i denna typen av lägenheter vid en vindsbrand. Med anledning av tillbyggnationen och dess dåliga konstruktion har tillsynsavdelningen vid räddningstjänsten informerats, och också besökt platsen. En tillsyn gjordes där, och man kom bland annat överens om att sektionera av aktuell lägenhet från övriga vinden med EI60. Skäligheten ställdes utifrån lagen om skydd mot olyckor 2 kap 2 5.



Ingång till vinden. Till vänster trapphus och rakt fram brandhärjad del av vind.



Annandelen av vinden



Tjocklek på vägg