

ANLEDNING TILL UNDERSÖKNINGEN

Brand i studentlägenhet X-gatan, X-stad, den xx-xx-xx.

UNDERSÖKNINGEN UTFÖRD AV

Fredric Jonsson, Räddningstjänsten i X-stad tillsammans med personal från länskriminalens tekniska rotel.

HÄNDELSEN

Brand i lägenhet på femte våningen, röken från branden hade trängt ut i trapphus så trapphuset rökfylldes. Personerna i brandlägenheten hade tagit sig ut. De som bodde på våning sex och sju som stod på sina balkonger fick evakueras ut över stegen. Totalt tolv personer evakuerades med stegbil. Sex personer avförda till sjukhus med rökskador. Branden släcktes av rökdykare och ventilering av trapphus med fläktar genomfördes. Alla som bodde i trappuppgången evakuerades till en samlingslokal där det hölls en genomgång för de drabbade. Ytterligare en samling hölls kvällen efter med debriefing på engelska, eftersom flertalet av studenterna var internationella studenter.

UNDERSÖKNINGEN

Byggnaden är ett sjuvåningshus uppfört i början på 1970-talet. Lägenheterna är avskilda brandtekniskt i 60 minuter och bygganden kan betecknas som en brandsäker byggnad. Då högskolan i X-stad expanderat och lediga lägenheter fanns i området så har lägenheter i ett antal hus gjorts om till studentboende. Lägenheten som hyrs ut som studentrum för fyra personer består av fyra sovrum samt ett gemensamt kök. I lägenheten bor fyra studenter från olika länder, dessa benämns (A)-(D) i denna utredning.

Branden har startat i ett av sovrummen. Brandbilden talar för att branden startat på eller invid ett bord i sovrummet. Bordet är i det närmaste bortbrunnet. På bordet har det bland annat funnits en musikanläggning, en bärbar dator, en större blomsterlåda i plast och enligt uppgift levande ljus. Visst festande hade förekommit i lägenheten kvällen innan branden. Sammantaget talar allt för att branden orsakats av levande ljus som somnats ifrån. Mannen (A) som låg och sov i rummet vittnar om att han vaknat av branden och då var den koncentrerad till området där bordet fanns. Han tog sig ut ur rummet och väckte sin kamrat (B) i rummet tvärs över korridoren. Tillsammans utrymde de från lägenheten, stängde dörren och tog sig ut i trapphuset. Då träffar de på ytterligare en kamrat (C) som varit på puben och som var på väg hem. De inser att den fjärde kamraten (D) är kvar i sitt rum i den brinnande lägenheten. (B) som genomgått brandutbildning i sitt hemland, landet X, beslutar sig för att ta sig in i den brinnande lägenheten för att rädda ut (D). (B) kryper under rök och en rullande övertändning och får upp dörren till (D) rum. Tillsammans kunde de krypa ut ur lägenheten och ta sig nedåt i trapphuset. Lägenhetsdörren har i detta skedde dock ej kunnat stängas. Personerna blir omhändertagna av räddningspersonal och förs till sjukhus med lätta rökskador.

Branden utvecklades till en fullt utvecklad rumsbrand i starttrummet. Branden har spridit sig till korridoren samt även ut i trapphuset via den öppna lägenhetsdörren. Omfattande rökspridning har förekommit till ovanliggande lägenheter, främst via trapphuset och tillfälligt öppnade dörrar i försök att utrymma. Viss rökspridning har även skett i ett el-schakt som går mellan våningarna, detta fenomen har även vid tidigare bränder konstaterats i området. Brandvarnare fanns i lägenheten, dock är det oklart om de fungerade.

ERFARENHETER

- Bränder i brandsäkra flerbostadshus kan lätt utvecklas från beskedliga bränder i en brandcell till en situation med omfattande

rökspridning och behov av evakuering från flera lägenheter.

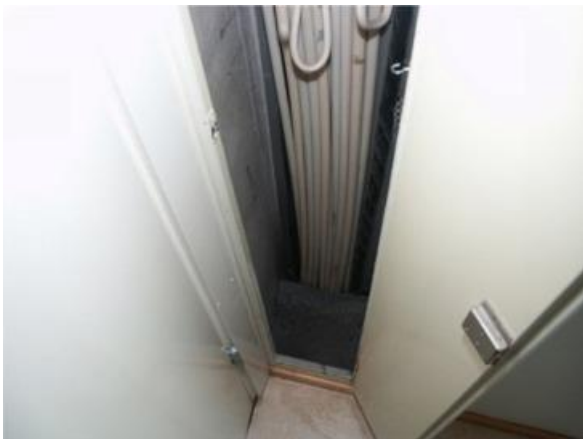
- Mannen (B) har med största sannolikhet räddat livet på sin kamrat (D).
- Personer utan band till varandra bor i samma brandcell och delar således sina brandrisker fullt ut med varandra.
- Insatser i en sådan här miljö kräver goda språkkunskaper hos insatspersonalen för att inte missförstå de hjälpsökande.

REKOMMENDATION

- Bostadsbolaget rekommenderas att utreda hur brandsäkerheten kan förbättras i liknande boenden. Internt brandlarm som varskar alla i lägenheten vid rökutveckling kan vara en lösning.
- Bostadsbolaget rekommenderas ta bort garderober i trä med städutrustning ur utrymningsvägen (trapphus)
- Bostadsbolaget rekommenderas täta genomföringarna i schakten mellan lägenheterna.
- Räddningstjänsten rekommenderas att utarbeta ett brandskyddsmeddelande om skötsel av brandvarnare i hyreslägenheter.
- Räddningstjänsten rekommenderas att se över kunskaper i engelska hos främst ledningspersonal.



Branden hade spridit sig ut till trapphuset via lägenhetsdörren som stått öppen under brandförloppet.



Schaktet som spred rök till ovanliggande lägenhet.