

ANLEDNING TILL UNDERSÖKNING

Brand i spotlights transformator i glasögonaffär, den xx-xx-xx kl 17:38.

UNDERSÖKNINGEN UTFÖRD AV

Tommy Broholm, räddningstjänsten, dagen efter branden.

OBJEKTET

Äldre fastighet, enligt somliga centrala X-stads äldsta hus. Fastigheten är byggd i 2 plan, samt vind. Varje våningsplan cirka 300 kvadratmeter. Hela fastigheten klädd med träpanel. Samtliga bjälklag i trä. 1:a våning består av glasögonaffär och en mindre godisaffär, 2:a våning av kontor och en lägenhet. Vid en renovering för cirka 10 år sedan satt man dubbel gips i undertaken, samt sänkte taket i glasögonaffären med cirka 20 cm, undertaket består av någon slags ljudabsorberande skivor i 50 x 50 centimeters storlek.

HÄNDELSEN

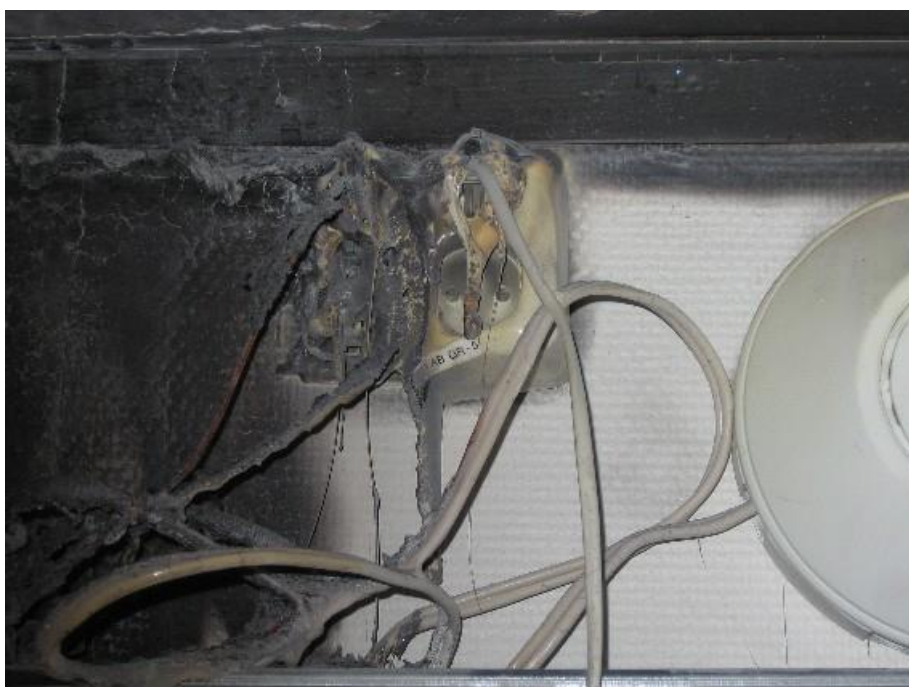
En av de anställda känner lätt röklukt i affären och ser rök tränga ut mellan två undertaksskivor, han tar fram en pulversläckare, lyfter på en skiva och ser brand i, som han säger elkontakterna, han släcker med pulver, använder så lite som möjligt och begränsar därmed att inte mycket pulver kommer ut i butiken och kan skada maskiner och liknande.

UNDERSÖKNINGEN

Vid undersökningen visade det sig att branden startat på en överhettning i en transformator som styr 5 spotlights som sitter i ett skyltfönster. I undertaket finns tre till likadana konstruktioner med transformatorer. Transformatorn var tillverkad av ett norskt företag som heter X (identifierat märke) och hade benämningen : Typ XXX.

ERFARENHETER

Ett snabbt och kunnigt agerande från personalens sida begränsade skadorna till ett minimum, en sönder bränd transformator och lite elkabel, efter en mindre rök och pulveranering i mellantaket, kunde verksamheten fortsätta som vanligt. Nu upptäcktes branden av en vaken anställd, men vad hade hänt om affären varit stängd? Vid den här typen av installationer borde man ha någon form av automatisk indikering för snabb upptäckt av ett tillbud.



Transformatorn som orsakade branden.



En likadan transformator på annat ställe i butiken.