

Kommunal räddningstjänst 2001

- en lägesredovisning

Räddningsverkets kontaktperson:
Jan-Erik Gustavsson, Tillsynsenheten, tel 054-13 52 18

Innehållsförteckning

| | |
|--|-----------|
| Inledning | 5 |
| Underlag för lägesredovisningen | 6 |
| Räddningsverkets tillsyn | 7 |
| Länsstyrelsernas tillsyn | 9 |
| Kommunal räddningstjänst | 12 |
| Räddningstjänstens omfattning | 12 |
| Planering och organisation | 12 |
| Nämnder | 13 |
| Kommunalförbund m.m. | 14 |
| Samverkan | 15 |
| Räddningschefens kompetens | 16 |
| Räddningstjänstens personal | 19 |
| Beredskap | 21 |
| Räddningsvårn | 25 |
| Insatstider | 26 |
| Förebyggande verksamhet | 30 |
| Tidsåtgång förebyggande arbete | 30 |
| Riskhantering | 31 |
| Insatsplanering | 35 |
| Tillsyn | 36 |
| Tillsyn i form av brandsyn | 36 |
| Övrig tillsyn (41 § Räl) | 50 |
| Tillsyn av 43 §-anläggningar | 51 |
| Varning och information till allmänheten | 56 |
| Sotningsverksamhet | 57 |
| IVPA-larm | 64 |
| Bilaga 1 Sammanställning bred tillsyn | 67 |
| Bilaga 2 Sammanställning Tematillsyn | 68 |
| Bilaga 3 Räddningstjänstförbund med ingående medlemskommuner 2001-12-31 | 69 |
| Bilaga 4 Gruppering av räddningstjänstkommuner | 70 |
| Bilaga 5 Sammanställning av brister vid brandsyn 2000 och 2001 | 72 |
| Bilaga 6 Sotningsverksamheten länsvis | 76 |

Inledning

Räddningsverkets tillsynsområden

Räddningsverket har det centrala tillsynsansvaret (exklusive statlig räddningstjänst) enligt räddningstjänstlagen och enligt lagen om åtgärder för att förebygga och begränsa följderna av allvarliga kemikalieolyckor (sevesolagen). Verket svarar också för tillsyn över efterlevnaden av bestämmelserna om säkerhetsrådgivare i lagen om transport av farligt gods. Dessutom svarar Räddningsverket för tillsyn och kontroll av att åtaganden enligt alarmeringsavtalet mellan staten och SOS Alarm AB uppfylls. Inom Räddningsverket svarar tillsynsenheten för dessa tillsynsområden. För verkets tillsynsansvar enligt lagen om brandfarliga och explosiva varor svarar avdelningen för brandfarliga och explosiva varor.

Underlag för lägesredovisningen

Underlaget för denna lägesredovisning är hämtat från sammanställningar som Räddningsverket och länsstyrelserna genomför i sin tillsynsverksamhet. Valda delar av de uppgifter som finns i kommunernas räddningstjänstplaner är lagrade i en databas hos Räddningsverket (DART). Länsstyrelsernas tillsynsbesök hos kommunerna dokumenteras och rapporteras till Räddningsverket. Länsstyrelserna i samverkan med Räddningsverket genomför också en årlig uppföljning av kommunernas tillämpning av vissa bestämmelser i räddningstjänstlagstiftningen.

För sjätte året i rad redovisas verksamhetsuppgifter från landets samtliga räddningstjänstkommuner (årsrapportering 2001). För att uppgifterna skall vara jämförbart har årets inrapportering utformats på liknande sätt som för tidigare år.

De områden som följts upp för år 2001 är

- Tillsyn i form av brandsyn
- Tillsyn över efterlevnaden av 41 § räddningstjänstlagen (RäL), utöver brandsyn
- Tillsyn över efterlevnaden av 43 § RäL
- Tidsåtgång förebyggande arbete inom räddningstjänstområdet
- Riskhantering utifrån räddningstjänstens område
- Planering
- Insatstider
- Information till kommuninvånarna enligt 22 § RäL
- Sotningsverksamheten

Uppgifterna omfattar landets samtliga 229 räddningstjänstkommuner¹. Salem och Botkyrka har ett långtgående civilrättsligt avtal om samverkan inom räddningstjänstområdet och har redovisats tillsammans. De uppgifter som redovisats numeriskt har i sammanställningen presenterats gemensamt för de båda kommunerna. Uppgifter som inte är numeriska (ja/nej eller av liknande karaktär) har sammanställts för respektive kommun. För kommunalförbundet Attunda brandkår, som har organiserats för att tillhandahålla resurser, har varje medlemskommun redovisats som en egen räddningstjänstkommun i de kommunvisa sammanställningarna.

Uppgifter har även hämtats från Räddningsverkets databas för kommunala räddningstjänstplaner, DART.

¹ Med räddningstjänstkommun avses i denna rapport en enskild kommun eller ett kommunalförbund för räddningstjänst.

Räddningsverkets tillsyn

Räddningsverket utövar den centrala tillsynen över efterlevnaden av räddningstjänstlagen och föreskrifter som meddelats med stöd av lagen.

Tillsynen omfattar;

- kommunal räddningstjänst,
- samordning av den statliga räddningstjänstens olika grenar samt
- räddningstjänst vid utsläpp av radioaktiva ämnen från kärnteknisk anläggning och sanering efter sådana utsläpp.

Tillsynsverksamheten delas in i två olika former, nämligen *operativ tillsyn* och *tillsynsvägledning*:

- *operativ tillsyn* utövas direkt gentemot den som bedriver en verksamhet eller vidtar en åtgärd,
- *tillsynsvägledning* består i uppföljning, utvärdering och samordning av den operativa tillsynen samt stöd och råd i tillsynsfrågor till de operativa myndigheterna.

Räddningsverkets tillsynsenhet genomför planlagda tillsynsbesök hos varje länsstyrelse varannat år. Vid dessa besök sker en genomgång och uppföljning av länsstyrelsernas tillsyn över kommunerna och länsstyrelsernas övriga uppgifter enligt räddningstjänstlagstiftningen.

Tillsammans med länsstyrelserna har tillsynsenheten som stöd för länsstyrelsernas tillsyn över kommunerna utvecklat modeller, och rapporteringsrutiner. Dessa tillsynsmodeller är:

Bred tillsyn, behandlar kommunens ansvar inom hela räddningstjänstområdet. Bred tillsyn bör genomföras i varje kommun vart tredje till vart fjärde år.

Tematillsyn, behandlar ett avgränsat verksamhetsområde som bestäms av länsstyrelserna och Räddningsverkets tillsynsenhet gemensamt (nationella tema). Överenskommet tema gäller för en tvåårsperiod och bör då genomföras i samtliga kommuner.

För dessa tillsynskategorier finns särskilda formulär upprättade i vilka länsstyrelserna rapporterar omfattning och resultat av respektive tillsyn till tillsynsenheten.

Årsrapportering, årlig uppföljning av kommunernas tillämpning av vissa bestämmelser i räddningstjänstlagstiftningen.

Insatstillsyn, genomförs på enskild räddningsinsats. Tillsynen genomförs av aktuell länsstyrelse och Räddningsverket i samverkan

Tillsynsenheten har under perioden augusti 2000 till april 2002 genomfört tillsynsbesök hos samtliga länsstyrelser. Avsikten med tillsynsbesöken har varit att ge underlag för bedömning av respektive länsstyrelses planering för det räddningstjänstansvar en länsstyrelse har enligt räddningstjänstlagen samt för uppgiften att svara för planläggningen för sanering efter en kärnteknisk olycka. En genomgång och uppföljning av respektive länsstyrelses tillsyn över kommunernas ansvar inom räddningstjänstlagstiftningens område har också genomförts i samband med besöken.

Från besöken noteras att tvärsektoriell samverkan är väl utvecklad hos flera länsstyrelser och att riskfrågor i allt större utsträckning beaktas i samhällsbyggnadsprocessen och vid handläggning av miljöfrågor. Samverkan mellan länsstyrelserna inom räddningstjänstområdet har också ökat i omfattning. En ökning av denna samverkan bör dock enligt verkets uppfattning ske.

Allmänt kan konstateras att det inom länsstyrelserna är få och i vissa fall endast en person som handlägger räddningstjänstfrågor vilket gör funktionen sårbar.

Enligt Räddningsverkets uppfattning bör flera länsstyrelser ge högre prioritet åt sin planläggning och beredskap för att vid omfattande räddningsinsatser kunna överta ansvaret för kommunal räddningstjänst samt planläggning för räddningstjänst vid utsläpp av radioaktiva ämnen från en kärnteknisk anläggning och sanering efter sådana utsläpp.

Verkets bedömning är att den resurstilldelning som redovisats för uppgifter inom räddningstjänstområdet för de flesta länsstyrelserna bör utökas för att det i ett längre perspektiv skall vara möjligt att utveckla verksamheten och vidmakthålla en rimlig och godtagbar kvalitet.

Genomförda tillsynsbesök hos länsstyrelserna har dokumenterats i minnesanteckningar och särskilda noteringar. Dessa finns tillgängliga bl.a. på Räddningsverkets webbsida www.srv.se, se under rubriken + Våra områden / - Tillsyn / + Läsrum.

Räddningsverket har i samverkan med länsstyrelser genomfört tre insattillsyner under året.

1. I Södermanlands län efter en lägenhetsbrand i centrala Eskilstuna. (Rapport dnr 152-2617-2001).
2. I Jönköpings län efter brand i äldre kvartersbebyggelse i Jönköping. (Rapport R00-248/01).
3. I Skåne län efter en brand i ett batterilager vid ett återvinningsföretag i Landskrona. (Rapport R00-251/02)

Länsstyrelsernas tillsyn

Inom länet utövar länsstyrelsen tillsynen över efterlevnaden av räddningstjänstlagen och föreskrifter som meddelats med stöd av lagen.

Länsstyrelserna bör enligt Räddningsverkets uppfattning genomföra årliga tillsynsbesök i kommunerna. Dessa tillsyner kan då omfatta ett eller flera delområden inom räddningstjänstens ansvar. Vart tredje till fjärde år genomförs vid tillsynsbesöken en total genomgång av den verksamhet som kommunerna har ansvar för enligt räddningstjänstlagstiftningen.

De nationella teman som Räddningsverket och länsstyrelserna gemensamt kommer överens om omfattar en tvåårsperiod. Temat för perioden 2000/2001 har varit tillsyn över kommunernas brandsyne- och sotningsverksamhet.

Enligt tabell 1 genomförde länsstyrelserna tillsynsbesök hos totalt 31 räddningstjänstkommuner under år 2001. Det är 130 färre jämfört med år 2000.

Tabell 1. Länsstyrelsernas tillsynsbesök 1997-2001

| År | Antal rtj.komm. | Antal länsstyrelser | Antal länsstyrelser som genomfört tillsynsbesök | Antal rtj.komm. som besökts | Varav antal besök där SRV deltog |
|-------------|-----------------|---------------------|---|-----------------------------|----------------------------------|
| 2001 | 229 | 21 | 10 | 31 | 3 |
| 2000 | 234 | 21 | 19 | 161 | 18 |
| 1999 | 243 | 21 | 19 | 95 | 20 |
| 1998 | 248 | 21 | 14 | 55 | 17 |
| 1997 | 256 | 23 | 11 | 32 | 12 |

Källa: Länsstyrelserna och SRV

10 av landets 21 länsstyrelser har genomfört tillsynsbesök under år 2001.

Av tabell 2 framgår att 48 räddningstjänstkommuner inte har haft något tillsynsbesök sedan 1999 eller tidigare. Dessa kommuner finns i 9 av landets 21 län.

Räddningsverket noterar att den positiva utvecklingen av länsstyrelsernas tillsynsverksamhet över den kommunala räddningstjänsten under senare år har avstannat under år 2001. Tillsynsbesöken utgör, enligt Räddningsverkets uppfattning, en viktig del av tillsynsverksamheten och generellt sett bör en ökad prioritering av dessa uppgifter ske från länsstyrelsernas sida.

Tabell 2. Länsstyrelsernas senaste tillsynsbesök hos kommunerna².

| Län | Antal rtj.komm. | Antal rtj.kommuner där senaste tillsynsbesöket genomfördes | | | | |
|---|--------------------|---|-----------|-----------|------------|------------|
| | | före 1998 | 1998 | 1999 | 2000 | 2001 |
| Totalt | 229 | 1 | 9 | 38 | 152 | 32 |
| Stockholm | 16 | | | | 16 | |
| Uppsala | 6 | | | 6 | | |
| Södermanland | 8 | | 4 | | 1 | 3 |
| Östergötland | 13 | | | 7 | 6 | |
| Jönköping | 13 | | | | 13 | |
| Kronoberg | 8 | | | | 8 | |
| Kalmar | 11 | | | 4 | 5 | 2 |
| Gotland | 1 | | | | | 1 |
| Blekinge | 3 | | | 3 | 1 | |
| Skåne | 28 | | | | 21 | 7 |
| Halland | 5 | | | | 5 | |
| Västra Götaland | 33 | | | | 23 | 10 |
| Värmland | 10 | 1 | | 6 | 3 | 1 |
| Örebro | 5 | | 1 | | 3 | 1 |
| Västmanland | 9 | | | | 10 | |
| Dalarna | 12 | | | | 11 | 1 |
| Gävleborg | 7 | | | | 7 | |
| Västernorrland | 6 | | | | 5 | 1 |
| Jämtland | 8 | | | | 3 | 5 |
| Västerbotten | 15 | | 4 | 6 | 5 | |
| Norrbottn | 12 | | | 6 | 6 | |
| Antal rtj.komm. där tillsynsbesök inte genomförts sedan angivet år eller tidigare | | 1 | 10 | 48 | 200 | 232 |

Källa: Länsstyrelserna och SRV

Under år 2001 har 5 länsstyrelser genomfört s k bred tillsyn i 15 räddningstjänstkommuner. Av dessa 15 breda tillsyner har 10 rapporterats enligt modellen för ”bred tillsyn”. Under perioden 1998-2001 rapporterade 18 länsstyrelser 154 sådana breda tillsyner. Av den sammanställning som gjorts av 1998-2001 års tillsyner (bilaga 1) framgår att flest brister konstaterats inom brandsyner- och sotningsverksamheten.

² I tabellen finns noteringar för 232 räddningstjänstkommuner då 3 nybildade räddningstjänstkommuner ännu ej hunnit få något tillsynsbesök.

Under år 2001 har 5 länsstyrelser genomfört s k tematillsyn i 17 räddningstjänstkommuner. Tematillsynen under år 2000 och 2001 omfattar kommunernas brandsyner- och sotningsverksamhet. Totalt har 16 länsstyrelser genomfört 145 tematillsyner under år 2000 och 2001. Av dessa 145 tematillsyner har 136 rapporterats enligt modellen för ”tematillsyn”. Av den sammanställning som gjorts (bilaga 2) framgår att för brandsyneverksamheten finns flest brister inom området fristuppfyllnad. Det innebär att berörda kommuner inte genomför brandsyn i den omfattning som är föreskrivet. För sotningsverksamheten påtalades flest brister angående den kommunala nämndens uppföljning. Även inom brandsyneverksamheten påtalades det för anmärkningsvärt många kommuner att det finns brister i rutinerna för den kommunala nämndens uppföljning av verksamheten.

Kommunal räddningstjänst

Räddningstjänstens omfattning

Räddningstjänstlagen föreskriver hur samhällets räddningstjänst skall organiseras och bedrivs. I lagen finns också bestämmelser om olycks- och skadeförebyggande åtgärder, om sanering efter utsläpp av radioaktiva ämnen från kärntekniska anläggningar samt om rättigheter och skyldigheter för enskilda.

Med begreppet räddningstjänst avses i lagen de räddningsinsatser som staten och kommunen skall svara för vid olyckor och överhängande fara för olyckshändelser för att hindra och begränsa skador på människor eller egendom eller i miljön. Skyldighet för staten eller kommun att göra en räddningsinsats föreligger dock endast, om det med hänsyn till behovet av ett snabbt ingripande, det hotade intressets vikt, kostnaderna för insatsen och omständigheterna i övrigt är påkallat att staten eller kommunen svarar för insatsen.

Av räddningstjänstlagen framgår att varje kommun skall svara för att åtgärder vidtas inom kommunen så att bränder och skador till följd av bränder förebyggs. Räddningstjänstlagen innehåller också en direkt uppmaning till kommunen att främja annan olycks- och skadeförebyggande verksamhet. Med förebyggande åtgärder avses alla åtgärder som kommunen eller enskilda vidtar innan en olycka inträffar.

Räddningstjänstlagen ålägger kommunerna att samverka med varandra i räddningstjänsten och i den olycks- och skadeförebyggande verksamheten.

Planering och organisation

Enligt räddningstjänstlagstiftningen skall det i varje kommun finnas en räddningskår som skall svara för kommunal räddningstjänst inom hela kommunens område. Hur räddningskåren skall organiseras bestämmer kommunerna själva. Obligatoriskt är att det skall finnas en räddningschef, en eller flera ställföreträdande räddningschefer och minst en räddningsstyrka.

Kommunen har rätt att komma överens med annan kommun om att ha en gemensam räddningskår. Det finns möjlighet att helt eller delvis överlåta räddningskårens arbetsuppgifter till en annan kommun eller kan man välja att enbart överlåta uppgiften som räddningschef.

Enligt 21 § i räddningstjänstlagen skall det finnas en räddningstjänstplan för varje kommun. Av planen skall det framgå hur kommunens räddningstjänst är organiserad i stora drag och vilka resurser den har. Planen har flera syften varav ett väsentligt är att informera invånarna om den service i form av räddningstjänst som finns i kommunen.

Nämnder

Enligt 10 § RÄL skall det i varje kommun finnas en eller flera nämnder för räddningstjänsten. Nämndansvaret kan vara fördelat på olika sätt. Vid registrering av räddningstjänstplaner i DART görs följande tre indelningar:

Kommunstyrelsen ansvarar för frågor som rör räddningstjänsten

Egen nämnd där den ansvariga nämnden endast behandlar frågor som rör räddningstjänstområdet.

Annan nämnd ansvarar för räddningstjänstfrågor men även för andra områden t ex miljö- och räddningsnämnd eller teknisk nämnd.

Tabell 3 visar att vanligast är att kommunstyrelsen har ansvaret för de frågor som rör räddningstjänsten. År 2001 hade kommunstyrelsen ansvaret för räddningstjänstfrågor i 45% av landets kommuner. Andelen kommuner med egen nämnd för räddningstjänstfrågor har ökat med 6 procentenheter sedan 1997. Denna ökning är till stor del en följd av att antalet räddningstjänstförbund har ökat.

Tabell 3. Nämnd som ansvarar för räddningstjänsten 1997-2001

| År | Antal rtj.komm. | Kommun-styrelse | Egen nämnd | Annan nämnd |
|-------------|--------------------|-----------------|---------------|----------------|
| 2001 | 229 | 45% | 31% | 24% |
| 2000 | 234 | 45% | 29% | 26% |
| 1999 | 243 | 47% | 27% | 26% |
| 1998 | 248 | 48% | 26% | 26% |
| 1997 | 256 | 48% | 25% | 27% |

Källa: DART

I tabell 4 som visar ansvarig nämnd länsvis framgår bl a att det i 5 län är mest vanligt att kommunerna har en egen nämnd med ansvar inom räddningstjänstområdet.

Tabell 4. Nämnd som ansvar för räddningstjänst 2001, länsvis³

| Län | Antal rtj.komm | Kommun- styrelse | Egen nämnd | Annan nämnd |
|-----------------|-------------------|---------------------|------------|----------------|
| Totalt | 229 | 102 | 71 | 56 |
| Stockholm | 16 | 6 | 7 | 3 |
| Uppsala | 6 | 3 | 1 | 2 |
| Södermanland | 8 | 1 | 2 | 5 |
| Östergötland | 13 | 5 | 1 | 7 |
| Jönköping | 13 | 8 | 3 | 2 |
| Kronoberg | 8 | 3 | 2 | 3 |
| Kalmar | 11 | 7 | 3 | 1 |
| Gotland | 1 | 1 | | |
| Blekinge | 3 | 1 | 2 | |
| Skåne | 28 | 11 | 12 | 5 |
| Halland | 5 | 1 | 3 | 1 |
| Västra Götaland | 33 | 14 | 11 | 8 |
| Värmland | 10 | 2 | 6 | 2 |
| Örebro | 5 | 2 | 1 | 2 |
| Västmanland | 9 | 3 | 3 | 3 |
| Dalarna | 12 | 5 | 6 | 1 |
| Gävleborg | 7 | 4 | 2 | 1 |
| Västernorrland | 6 | 4 | 2 | |
| Jämtland | 8 | 6 | | 2 |
| Västerbotten | 15 | 10 | 2 | 3 |
| Norrbotten | 12 | 5 | 2 | 5 |

Källa: DART 2001-12-31

Kommunvis sammanställning se Räddningsverkets hemsida www.srv.se

Kommunalförbund m m

Ett kommunalförbund inom räddningstjänsten är en sammanslutning av två eller fler kommuner där man brutit ut räddningstjänsten ur kommunernas verksamhet och skapat en gemensam organisation för räddningstjänstfrågor. För de kommuner som ingår i ett kommunalförbund behandlas räddningstjänstfrågor som om hela området är en enda kommun med en räddningstjänstorganisation, en räddningschef och en räddningstjänstplan. I den här lägesredovisningen behandlas kommunalförbunden därför på samma sätt som enskilda kommuner.

³ Räddningstjänsten Dala Mitt har en förbundsledning där varje medlemskommun fastställer sin egen räddningstjänstplan.

På flera platser i landet har kommuner genom avtal för civilrättslig samverkan organiserat sin räddningstjänst på ett sätt som till stora delar liknar kommunalförbund. I dessa fall kvarstår räddningstjänstlagens krav på att varje kommun skall ha en nämnd för räddningstjänsten och en räddningstjänstplan antagen av kommunfullmäktige. Därför redovisas uppgifter från kommuner ingående i denna typ av avtalsorganisationer kommunvis så långt det är möjligt.

Genom ändring i kommunallagen (1991:900) får en gemensam nämnd fullgöra uppgifter för vilka det enligt särskilda författningar skall finnas en eller flera nämnder i varje kommun. Kommunerna Skara och Götene har en gemensam nämnd för räddningstjänstområdet sedan den 1 januari 2001 samt Falköping och Tidaholm sedan den 1 januari 2002.

Tabell 5 visar att av landets 289 kommuner ingår 83 kommuner i 23 kommunalförbund⁴. Det innebär att det finns 229 räddningstjänstkommuner i landet. Sedan 1997 har antalet räddningstjänstförbund ökat med 77% och antalet räddningstjänstkommuner minskat med 11%.

Tabell 5. Antal kommuner ingående i kommunalförbund 1997-2001

| År | Antal kommuner | Antal rtj.komm. | Antal räddningstjänstförbund | Antal ingående kommuner |
|-------------|----------------|-----------------|------------------------------|-------------------------|
| 2001 | 289 | 229 | 23 | 83 |
| 2000 | 289 | 234 | 22 | 77 |
| 1999 | 289 | 243 | 19 | 65 |
| 1998 | 288 | 248 | 17 | 57 |
| 1997 | 288 | 256 | 13 | 45 |

I bilaga 3 finns en förteckning över alla förbund och ingående medlemskommuner.

Samverkan

Enligt 8 § RåL skall kommunerna tillvarata möjligheterna att utnyttja varandras resurser för räddningstjänsten och den förebyggande verksamheten. Det grundläggande syftet med samverkan är att utveckla räddningstjänsten och höja effektiviteten.

Kommunerna kan sluta avtal om s k ”gränslös samverkan” som innebär att insatsen utförs av den räddningsstyrka som snabbast kan nå olyckplatsen, oavsett kommungräns.

⁴ Dessutom finns Attunda brandkår som är organiserat för att tillhandahålla resurser för räddningstjänst till de fyra medlemskommunerna (Sollentuna, Upplands Väsby, Upplands Bro och Järfälla).

Tabell 6. Avtal om gränslös samverkan 1997-2001

| År | Antal rtj.komm. | Antal med avtal om "gränslös samverkan" | Andel |
|-------------|-----------------|---|------------|
| 2001 | 229 | 215 | 94% |
| 2000 | 234 | 222 | 95% |
| 1999 | 243 | 229 | 94% |
| 1998 | 248 | 228 | 92% |
| 1997 | 256 | 229 | 89% |

Källa: Årsrapportering

Tabell 6 visar att andelen kommuner som har avtal om gränslös samverkan har varit i stort sett oförändrad de senaste tre åren. Av de 14 räddningstjänstkommuner som inte har avtal om gränslös samverkan anger sju som skäl att det inte ger någon avgörande tidsvinst och sju att det föreligger annan anledning.

Av de 215 kommuner som har avtal om gränslös samverkan har 156 avtal med samtliga grannkommuner. Av de 59 kommuner som inte har avtal med samtliga grannkommuner anger 24 som skäl att det inte ger någon avgörande tidsvinst och 35 att det föreligger annan anledning.

Samarbetet över kommungränserna fortsätter att utvecklas. Enligt Räddningsverkets bedömning är den kommunala räddningstjänsten ett område där samverkan är nödvändig och utgör en väsentlig grund för att utveckla räddningstjänsten. Samverkan mellan kommunerna bör utformas efter kommunernas behov och möjligheter. Länsstyrelsernas och Räddningsverkets uppgift är att stödja och uppmuntra till samverkan inom räddningstjänsten.

Räddningschefens kompetens

I räddningstjänstförordningen (RäF) fastslås att räddningschefen i kommunen skall ha avlagt brandingenjörsexamen och dessutom genomgått Räddningsverkets påbyggnadsutbildning i räddningstjänst för brandingenjörer. Denna formella kompetensen anges nedan som RchBI.

I de fall förhållandena i kommunen tillåter är det tillräckligt att räddningschefen avlagt brandmästarexamen och genomgått Räddningsverkets utbildning i förvaltningskunskap och förebyggande åtgärder mot brand för brandmästare. Den formella kompetensen anges nedan som RchBM.

Av tabell 7 framgår att de formella kompetenskraven för räddningschefer förändrats relativt lite. Enligt de kommunala räddningstjänstplanerna skall räddningschefen ha brandingenjörskompetens i 50% av räddningstjänstkommunerna och brandmästarkompetens i 50% av kommunerna.

Tabell 7. Formella kompetenskrav för räddningschef 1997-2001

| År | Antal rtj.komm. | Antal med RchBI | Andel | Antal med RchBM | Andel |
|-------------|--------------------|--------------------|------------|--------------------|------------|
| 2001 | 229 | 115 | 50% | 114 | 50% |
| 2000 | 234 | 114 | 49% | 120 | 51% |
| 1999 | 243 | 118 | 49% | 125 | 51% |
| 1998 | 248 | 121 | 49% | 127 | 51% |
| 1997 | 256 | 122 | 48% | 134 | 52% |

Källa: DART

Av de 229 räddningstjänstkommunerna har 32 st (14%) slutit avtal med annan kommun om att räddningschefen i en kommun även upprätthåller tjänsten som räddningschef i en annan. Det är en räddningstjänstkommun mer jämfört med år 2000.

Av tabell 8 framgår de formella kompetenskraven för räddningschefer länsvis. Där kan konstateras att i fler än 80% av kommunerna i Stockholms och Västernorrlands län skall räddningschefen ha brandingenjörskompetens. I 75% eller fler av ingående kommuner i Jämtlands och Kronobergs län skall räddningschefen ha lägst brandmästarkompetens.

Tabell 8. Formella kompetenskrav för räddningschef 2001, länsvis

| Län | Antal rtj.komm. | Antal m RchBI | Antal m RchBM |
|-----------------|-----------------|---------------|---------------|
| Totalt | 229 | 115 | 114 |
| Stockholm | 16 | 14 | 2 |
| Uppsala | 6 | 3 | 3 |
| Södermanland | 8 | 6 | 2 |
| Östergötland | 13 | 6 | 7 |
| Jönköping | 13 | 6 | 7 |
| Kronoberg | 8 | 2 | 6 |
| Kalmar | 11 | 5 | 6 |
| Gotland | 1 | 1 | |
| Blekinge | 3 | 2 | 1 |
| Skåne | 28 | 16 | 12 |
| Halland | 5 | 3 | 2 |
| Västra Götaland | 33 | 14 | 19 |
| Värmland | 10 | 6 | 4 |
| Örebro | 5 | 3 | 2 |
| Västmanland | 9 | 4 | 5 |
| Dalarna | 12 | 6 | 6 |
| Gävleborg | 7 | 4 | 3 |
| Västernorrland | 6 | 5 | 1 |
| Jämtland | 8 | 1 | 7 |
| Västerbotten | 15 | 4 | 11 |
| Norrbottn | 12 | 4 | 8 |

Källa: DART 2001-12-31

Kommunvis sammanställning se Räddningsverkets hemsida www.srv.se

Då kompetenskraven betraktas utifrån Kommunförbundets kommungruppsindelning kan stora variationer konstateras vad gäller fördelningen BI/BM. Av tabell 9 framgår att i kommungrupperna Storstäder och Större städer skall räddningschefen ha brandingenjörskompetens i samtliga ingående räddningstjänstkommuner. I kommungruppen Glesbygdskommuner skall räddningschefen ha brandingenjörskompetens i en räddningstjänstkommun. Se bilaga 4 angående kommunförbundets kommungruppsindelning.

Tabell 9. Andel räddningstjänstkommuner där kompetenskravet på räddningschefen formellt är brandingenjörsexamen, 2001-12-31, kommungruppsfördelat.

| Kommungrupp | Antal rtj.kommuner | Andel RchBI |
|------------------------|---------------------------|--------------------|
| Storstäder | 3 | 100% |
| Förortskommuner | 23 | 70% |
| Större städer | 29 | 100% |
| Medelstora städer | 34 | 88% |
| Industrikommuner | 37 | 32% |
| Landsbygdskommuner | 22 | 23% |
| Glesbygdskommuner | 28 | 4% |
| Övriga större kommuner | 24 | 54% |
| Övriga mindre kommuner | 29 | 21% |

Källa: DART 2001-12-31

Räddningstjänstens personal

I slutet av år 2001 fanns det totalt 18 721 personer anställda i kommunal räddningstjänst. Av tabell 10 framgår att av dessa var 11 770 deltidsanställda brandmän och befäl och att 5 832 var heltidsanställda brandmän och befäl.

Tabell 10. Antal anställda i kommunal räddningstjänst 2001, länsvis.

| Län | Folkmängd | Antal deltidsanst. brandmän | Antal deltidsanst. brandbefäl | Summa deltidsanst. brandmän o. brandbefäl | Antal heltidsanst. brandmän | Antal heltidsanst. brandbefäl | Summa heltidsanst. brandmän o. brandbefäl | Totalt antal personer anställda i kommunal räddningstjänst |
|-----------------|------------------|-----------------------------|-------------------------------|---|-----------------------------|-------------------------------|---|--|
| Totalt | 8 909 128 | 9 208 | 2 562 | 11 770 | 3 659 | 2 173 | 5 832 | 18 721 |
| Stockholm | 1 838 882 | 206 | 41 | 247 | 930 | 386 | 1 316 | 1823 |
| Uppsala | 296 627 | 325 | 84 | 409 | 119 | 85 | 204 | 650 |
| Södermanland | 257 220 | 233 | 81 | 314 | 88 | 71 | 159 | 487 |
| Östergötland | 412 363 | 384 | 130 | 514 | 160 | 115 | 275 | 841 |
| Jönköping | 327 824 | 519 | 129 | 648 | 122 | 92 | 214 | 894 |
| Kronoberg | 176 582 | 353 | 98 | 451 | 39 | 44 | 83 | 542 |
| Kalmar | 234 697 | 526 | 166 | 692 | 113 | 70 | 183 | 904 |
| Gotland | 57 412 | 101 | 27 | 128 | 22 | 15 | 37 | 225 |
| Blekinge | 150 017 | 206 | 55 | 261 | 65 | 39 | 104 | 383 |
| Skåne | 1 136 571 | 987 | 259 | 1 246 | 379 | 219 | 598 | 2054 |
| Halland | 210 776 | 288 | 71 | 359 | 80 | 66 | 146 | 523 |
| Västra Götaland | 1 566 734 | 1550 | 367 | 1 917 | 686 | 404 | 1 090 | 3115 |
| Värmland | 323 077 | 506 | 138 | 644 | 121 | 60 | 181 | 877 |
| Örebro | 223 993 | 226 | 51 | 277 | 68 | 45 | 113 | 424 |
| Västmanland | 252 029 | 226 | 63 | 289 | 111 | 81 | 192 | 490 |
| Dalarna | 282 938 | 527 | 147 | 674 | 96 | 78 | 174 | 906 |
| Gävleborg | 278 171 | 353 | 89 | 442 | 110 | 81 | 191 | 649 |
| Västernorrland | 245 078 | 340 | 115 | 455 | 135 | 72 | 207 | 696 |
| Jämtland | 128 586 | 423 | 126 | 549 | 24 | 29 | 53 | 618 |
| Västerbotten | 254 818 | 532 | 226 | 758 | 57 | 38 | 95 | 888 |
| Norrbotten | 254 733 | 397 | 99 | 496 | 134 | 83 | 217 | 732 |

Källa: Årsrapportering år 2001

Kommunvis sammanställning se Räddningsverkets hemsida www.srv.se

Under flera år har det uppmärksamats att allt fler kommuner har svårigheter att rekrytera deltidsanställd brandpersonal. Av tabell 12 framgår att av de 216 räddningstjänstkommuner som har deltidsanställd brandpersonal har 152 svårigheter med att rekrytera personal för deltidsanställning. Det innebär att 70% av de kommuner som har deltidsanställd brandpersonal har rekryteringssvårigheter⁵. Det är 5 procentenheter fler jämfört med år 2000.

I Stockholms län har samtliga räddningstjänstkommuner med deltidsanställd personal rekryteringssvårigheter. I Blekinge län har en av de tre räddningstjänstkommunerna rekryteringssvårigheter. År 2000 hade tre av de sju (43%) räddningstjänstkommunerna i Gävleborgs län rekryteringssvårigheter och år 2001 har sex (86%) av räddningstjänstkommunerna i samma län svårigheter att rekrytera personal.

⁵ Rekryteringssvårigheter kan föreligga för en eller flera räddningsstyrkor inom respektive kommun.

Rekryteringssvårigheterna har medfört problem att upprätthålla den i räddningstjänstplanen angivna beredskapen i 67 räddningstjänstkommuner. År 2000 uppgav 55 kommuner att rekryteringssvårigheter medfört problem att upprätthålla den i räddningstjänstplanen angivna beredskapen.

Största delen av förklaringen till de rekryteringsproblem som finns ligger sannolikt i det faktum att allt färre människor har möjlighet att svara upp till de krav som ställs på insatsberedskap och tillgänglighet dygnet runt under en beredskapsvecka. Men även andra faktorer inverkar.

Räddningsverket har fått regeringens uppdrag att vidareutveckla den rapport som verket lämnade till regeringen i november 2001 i vilken rekryteringsproblem av deltidsanställda brandmän behandlas. Uppdraget som skall redovisas senast den 1 februari 2003 innebär att Räddningsverket skall analysera orsakerna till rekryteringsproblemen och föreslå långsiktiga lösningar. Räddningsverket kan också, i den mån det uppfattas som lämpligt, föreslå alternativ till nuvarande system. Utgångspunkten skall, enligt uppdraget, vara att säkra en god personalrekrytering för den kommunala räddningstjänsten i hela Sverige.

Tabell 12. Deltidsanställd brandpersonal – rekrytering och utbildning 2001.

| Län | Antal rtj.komm. | Antal rtj.komm. med deltidsanst. brandpers. | Antal med rekryterings-svårigheter | Andel | därav problem att upprätthålla beredskap enl räddn.tjänst-planen | Antal rtj.komm. där ngn saknar föreskriven utbildning | Totalt antal som saknar erforderlig utbildning |
|-----------------|-----------------|---|------------------------------------|------------|--|---|--|
| Totalt | 229 | 216 | 152 | 70% | 67 | 43 | 207 |
| Stockholm | 16 | 6 | 6 | 100% | 4 | 3 | 29 |
| Uppsala | 6 | 6 | 6 | 100% | 6 | 2 | 12 |
| Södermanland | 8 | 8 | 6 | 75% | 2 | 5 | 22 |
| Östergötland | 13 | 13 | 11 | 85% | 4 | 1 | 1 |
| Jönköping | 13 | 13 | 7 | 54% | 3 | 2 | 3 |
| Kronoberg | 8 | 8 | 5 | 63% | 5 | 1 | 1 |
| Kalmar | 11 | 11 | 10 | 91% | 4 | 0 | 0 |
| Gotland | 1 | 1 | 1 | 100% | 1 | 0 | |
| Blekinge | 3 | 3 | 1 | 33% | 0 | 2 | 2 |
| Skåne | 28 | 26 | 15 | 58% | 5 | 2 | 2 |
| Halland | 5 | 5 | 4 | 80% | 1 | 0 | |
| Västra Götaland | 33 | 33 | 22 | 67% | 10 | 6 | 43 |
| Värmland | 10 | 10 | 9 | 90% | 2 | 0 | 0 |
| Örebro | 5 | 5 | 4 | 80% | 2 | 1 | 2 |
| Västmanland | 9 | 8 | 4 | 50% | 2 | 0 | 0 |
| Dalarna | 12 | 12 | 8 | 67% | 4 | 5 | 24 |
| Gävleborg | 7 | 7 | 6 | 86% | 2 | 3 | 9 |
| Västernorrland | 6 | 6 | 4 | 67% | 0 | 1 | 4 |
| Jämtland | 8 | 8 | 6 | 75% | 2 | 3 | 24 |
| Västerbotten | 15 | 15 | 10 | 67% | 4 | 1 | 1 |
| Norrbotten | 12 | 12 | 7 | 58% | 4 | 5 | 28 |

Källa: Årsrapportering år 2001

Kommunvis sammanställning se Räddningsverkets hemsida www.srv.se

Deltidsanställda brandmän skall senast två år efter det att anställningen börjat ha genomgått Räddningsverkets utbildning. Enligt tabell 12 finns det i 43 räddningstjänstkommuner personal som saknar denna utbildning. Totalt saknar 207 deltidanställda den i räddningstjänstförordningen föreskriven utbildning. I samtliga räddningstjänstkommuner i Kalmar, Gotland, Halland, Värmland och Västmanlands län har all deltidanställd brandpersonal erforderlig utbildning.

Utbildningen är ett kvalitetskrav och ger den lägsta gemensamma nivån för kunskaper hos de deltidanställda brandmännen. Räddningsverket anser det angeläget att denna brist i aktuella kommuner åtgärdas så snart som möjligt. Räddningsverket är medvetet om att flertalet (31 av 43 enl årsrapporteringen år 2001) av de kommuner där deltidanställd personal saknar föreskriven utbildning också har rekryteringssvårigheter och att dessa frågor har en viss koppling.

Beredskap

Enligt kommunernas räddningstjänstplaner 2001-12-31 var antalet brandstationer med en eller flera räddningsstyrkor i beredskap 740 stycken. Av tabell 13 framgår att antalet brandstationer med beredskap vardagar dagtid minskat med 12 sedan 1997.

På 75 brandstationer har räddningsstyrkan eller styrkorna en anspänningstid på 90 sekunder eller mindre, alltså styrkor med heltidsanställd personal. 588 stationer har enbart styrkor med anspänningstid över 90 sekunder, d v s mest deltidanställd personal. På övriga 77 stationer finns styrkor med anspänningstider i intervallet mellan 1 och 10 minuter, d v s både del- och heltidsanställda.

Tabell 13. Brandstationer med en eller flera räddningsstyrkor 1997-2001

| År | Totalt antal brandstationer (vardagar dagtid) | Enbart anspänningstid 90 sek. el. kortare | Enbart anspänningstid över 90 sek | Mer än en styrka o anspänningstider mellan 1 och 10 minuter |
|------|---|---|-----------------------------------|---|
| 2001 | 740 | 75 | 588 | 77 |
| 2000 | 743 | 78 | 597 | 68 |
| 1999 | 744 | 73 | 596 | 75 |
| 1998 | 746 | 75 | 596 | 75 |
| 1997 | 752 | 71 | 603 | 78 |

Källa: DART

I räddningstjänstplanerna uppger flertalet kommuner att de, utöver de befäl som redovisas i räddningsstyrkor, har någon form av "högre befäl" i beredskap. Av räddningstjänstplanerna framgår att 85 räddningstjänstkommuner har tillgång till brandingenjör. 132 räddningstjänstkommuner har tillgång till brandmästare som högsta kompetens inom befälsberedskapen.

För tre kommuner är brandförmansexamen den högsta kompetens som ingår i befälsberedskapen. För resterande åtta kommuner ingår befälet i redovisad räddningsstyrka, sju av dessa kommuner har brandmästare och en har brandförman som högsta befäl.

Brandingenjörskompetens

Av landets 229 räddningstjänstkommuner har 177 enligt årsrapporteringen år 2001 tillgång till brandingenjör vid behov för operativ räddningstjänst. Sedan 1997 har andelen räddningstjänstkommuner som har tillgång till brandingenjör för operativ räddningstjänst hållit sig mellan 75-78%.

95 räddningstjänstkommuner har tillgång till egen brandingenjör för operativ räddningstjänst och 121 erhåller kompetensen via avtal. I 94 räddningstjänstkommuner omfattar avtalet Brandingenjör i beredskap. Av tabell 14 framgår att 39 räddningstjänstkommuner har tillförsäkrat sin tillgång till brandingenjör genom avtal där även brandingenjör från den egna kommunen ingår.

Tabell 14. Brandingenjörer i operativ räddningstjänst 1997-2001.

| År | Antal rtj.komm. | Antal med tillgång till BI vid behov i operativ räddn.tj. | Andel | Varav egen BI | och/eller BI enl avtal | Antal där avtalet omfattar BI i beredskap |
|-------------|-----------------|---|------------|---------------|------------------------|---|
| 2001 | 229 | 177 | 77% | 95 | 121 | 94 |
| 2000 | 234 | 183 | 78% | 101 | 114 | - |
| 1999 | 243 | 188 | 77% | 100 | 117 | - |
| 1998 | 248 | 186 | 75% | - | 110 | - |
| 1997 | 256 | 194 | 76% | - | 106 | - |

Källa: Årsrapportering år 2001

Tabell 15 visar att i nio län har samtliga ingående räddningstjänstkommuner tillgång till brandingenjör vid behov för operativ räddningstjänst. I Västerbottens län har endast 5 av 15 räddningstjänstkommuner tillgång till brandingenjör vid behov för operativ räddningstjänst.

Tabell 15. Brandingenjörer i operativ räddningstjänst 2001, länsvis.

| Län | Antal rtj.komm. | Antal med tillgång till BI vid behov i operativ räddn.tj. | Andel | Varav egen BI | och/eller BI enl avtal | Antal där avtalet omfattar BI i beredskap |
|-----------------|--------------------|---|------------|------------------|------------------------------|---|
| Totalt | 229 | 177 | 77% | 95 | 121 | 94 |
| Stockholm | 16 | 16 | 100% | 6 | 15 | 11 |
| Uppsala | 6 | 6 | 100% | 5 | 4 | 4 |
| Södermanland | 8 | 8 | 100% | 6 | 3 | 2 |
| Östergötland | 13 | 11 | 85% | 3 | 9 | 8 |
| Jönköping | 13 | 13 | 100% | 10 | 11 | 11 |
| Kronoberg | 8 | 6 | 75% | 1 | 4 | 0 |
| Kalmar | 11 | 7 | 64% | 2 | 7 | 6 |
| Gotland | 1 | 1 | 100% | 1 | | |
| Blekinge | 3 | 2 | 67% | 2 | 0 | 0 |
| Skåne | 28 | 28 | 100% | 12 | 27 | 27 |
| Halland | 5 | 5 | 100% | 4 | 3 | 2 |
| Västra Götaland | 33 | 14 | 42% | 9 | 6 | 4 |
| Värmland | 10 | 7 | 70% | 5 | 3 | 3 |
| Örebro | 5 | 4 | 80% | 2 | 3 | 2 |
| Västmanland | 9 | 9 | 100% | 5 | 5 | 3 |
| Dalarna | 12 | 8 | 67% | 5 | 3 | 2 |
| Gävleborg | 7 | 4 | 57% | 4 | 2 | 2 |
| Västernorrland | 6 | 6 | 100% | 4 | 3 | 3 |
| Jämtland | 8 | 6 | 75% | 3 | 3 | 0 |
| Västerbotten | 15 | 5 | 33% | 2 | 3 | 3 |
| Norrbotten | 12 | 11 | 92% | 4 | 7 | 1 |

Källa: Årsrapportering år 2001

Kommunvis sammanställning se Räddningsverkets hemsida www.srv.se

Enligt Räddningsverkets uppfattning bör varje kommun ha tillgång till personal med brandingenjörskompetens inom räddningskårens verksamhet. Kommuner som inte har tillgång till egen brandingenjör bör genom avtal eller överenskommelse tillförsäkra sig att sådan kompetens kan erhållas vid behov.

Räddningsstyrkor

Kommunernas räddningstjänstplaner innehåller uppgifter om det lägsta antal befäl och övrig personal som ständigt skall finnas för första utryckning i styrkorna inom räddningskåren. I landet finns 740 brandstationer. Av tabell 16 framgår att det 2001-12-31 fanns 4 048 personer i beredskap under vardagar dagtid. Utöver denna personal har flertalet kommuner tillgång till ”högre befäl i beredskap”.

Tabell 16. Personal i beredskap, vardagar dagtid, 1997-2001

| År | BI | BM | BfH | BmH | BfD | BmD | Övr | Totalt |
|-------------------|----------|------------|------------|------------|------------|--------------|-----------|-------------|
| 2001-12-31 | 4 | 128 | 128 | 701 | 660 | 2 402 | 25 | 4048 |
| 2000-12-31 | 4 | 127 | 130 | 700 | 665 | 2 415 | 26 | 4 067 |
| 1999-12-31 | 4 | 130 | 134 | 701 | 669 | 2 418 | 21 | 4 077 |
| 1998-12-31 | 4 | 136 | 135 | 704 | 672 | 2 439 | 21 | 4 111 |
| 1997-12-31 | 4 | 134 | 136 | 705 | 673 | 2 462 | 18 | 4 132 |

Källa: DART

Kommunvis sammanställning se Räddningsverkets hemsida www.srv.se

I tabell 17 ges en bild av hur räddningskårerna är organiserade. I tabellen utgörs en räddningsstyrka av de personer som oavsett utbildningskategori har beredskap på samma brandstation och har samma anspänningstid. Styrkorna som redovisas är de som är upptagna i kommunernas räddningstjänstplaner.

Tabell 17. Räddningsstyrkornas anspänningstid och storlek, vardagar dagtid, 2001-12-31⁶

| Antal i styrka | Anspänningstid i minuter | | | | | | | | | | | Totalt antal styrkor | |
|----------------------|--------------------------|-------|------|-------|-------|------|------|------|------|------|------|----------------------|-------|
| | 1 | 1,5 | 4 | 5 | 6 | 7 | 8 | 9 | 10 | 15 | 16 | Andel | |
| 1 | 1 | 2 | | 9 | 2 | 1 | | | 2 | 1 | 1 | 19 | 2,3% |
| 2 | | | 1 | 18 | 4 | 3 | 2 | | 2 | | | 30 | 3,7% |
| 3 | | 2 | | 74 | 16 | 8 | 11 | 1 | 6 | | | 118 | 14,4% |
| 4 | | 4 | 2 | 42 | 9 | 3 | 9 | | 3 | | | 72 | 8,8% |
| 5 | 1 | 54 | 6 | 234 | 63 | 5 | 10 | | 4 | | | 377 | 46,0% |
| 6 | | 30 | 3 | 64 | 8 | 1 | 2 | | | | | 108 | 13,2% |
| 7 | | 11 | 2 | 28 | 4 | | | | | | | 45 | 5,5% |
| 8 | 1 | 16 | | 5 | | | | | | | | 22 | 2,7% |
| 9 | | 13 | 1 | 1 | | | | | | | | 15 | 1,8% |
| 10 | | 4 | | | | | | | | | | 4 | 0,5% |
| 11 | | 2 | | 1 | | | | | | | | 3 | 0,4% |
| 12 | | 3 | | | | | | | | | | 3 | 0,4% |
| 13 | | 2 | | | | | | | | | | 2 | 0,2% |
| 14 | | 1 | | | | | | | | | | 1 | 0,1% |
| 19 | | 1 | | | | | | | | | | 1 | 0,1% |
| Totalt antal styrkor | 3 | 145 | 15 | 476 | 106 | 21 | 34 | 1 | 17 | 1 | 1 | 820 | |
| Andel | 0,4% | 17,7% | 1,8% | 58,0% | 12,9% | 2,6% | 4,1% | 0,1% | 2,1% | 0,1% | 0,1% | | |

Källa: DART

Uppgifterna i tabell 17 antyder inte några större förändringar jämfört med tidigare år, varken i styrkornas storlek eller anspänningstid.

58% av räddningsstyrkorna har en anspänningstid på 5 minuter och 17,7% har en anspänningstid på 1,5 minut.

⁶ Enligt räddningstjänstförordningen ska en räddningsstyrka bestå av befäl och brandmän, tabellens definition av räddningsstyrka avviker något från förordningen.

Den helt dominerande storleken på en räddningsstyrka är fem personer. 46% av landets styrkor består av fem personer. Ett skäl till detta är att det som en följd av Arbetarskyddsstyrelsens, numera Arbetsmiljöverket, föreskrifter (AFS 1995:1) normalt krävs minst fem personer för att rökdykning skall kunna utföras med rimlig säkerhet. Denna föreskrift har haft ett avgörande inflytande vid dimensioneringen av räddningsstyrkor.

Rökdykning är en väsentlig metod vid flera typer av räddningsinsatser men det är också viktigt att beakta att räddningstjänstens operativa uppgifter är av varierande karaktär och att olika typer av insatser ställer olika krav på räddningsstyrkan. Det är därför viktigt att kommunerna analyserar vilka insatser som bör vara dimensionerande och vilka resurser som erfordras för dessa samt var dessa resurser skall eller kan finnas tillgängliga i varje enskilt fall. Analysen bör ske med kommunens riskbild och ambitionsnivå för säkerheten i kommunen som grund.

Räddningsvörn

Som komplement till räddningsstyrkor kan räddningsvörn organiseras. Uttagning sker med tjänsteplikt och personer i räddningsvörn svarar på larm efter förmåga, dvs de som är tillgängliga då larmet går svarar. Utifrån räddningstjänstplanerna finns det i Sverige totalt 255 räddningsvörn, fördelade på 103 kommuner. Enligt tabell 18 har andelen räddningstjänstkommuner med räddningsvörn ökat från 42% år 1997 till 45% år 2001. Antalet räddningsvörn har under samma tidsperiod minskat från 262 till 255.

Tabell 18. Räddningsvörn 1997-2001.

| År | Antal rtj.komm. | Rtj-kommuner med vörn | | Totalt antal räddningsvörn |
|-------------|-----------------|-----------------------|------------|----------------------------|
| 2001 | 229 | 103 | 45% | 255 |
| 2000 | 234 | 102 | 44% | 253 |
| 1999 | 243 | 104 | 43% | 255 |
| 1998 | 248 | 106 | 43% | 265 |
| 1997 | 256 | 107 | 42% | 262 |

Källa: DART

Tabell 19 visar att totalt 3 607 personer är uttagna i räddningsvärn. Flest personer uttagna i räddningsvärn finns i Västernorrlands län med 774 personer. Flest räddningsvärn finns i Norrbottens län med 41 räddningsvärn.

Tabell 19. Räddningsvärn 2001, länsvis.

| Län | Antal personer uttagna i räddningsvärn | Antal räddningsvärn |
|-----------------|--|---------------------|
| Totalt | 3 607 | 255 |
| Stockholm | 238 | 17 |
| Uppsala | 45 | 4 |
| Södermanland | 63 | 4 |
| Östergötland | 117 | 14 |
| Jönköping | 79 | 3 |
| Kronoberg | 125 | 13 |
| Kalmar | 67 | 7 |
| Gotland | 36 | 3 |
| Blekinge | 40 | 4 |
| Skåne | 401 | 34 |
| Halland | 7 | 2 |
| Västra Götaland | 380 | 31 |
| Värmland | 25 | 2 |
| Örebro | 100 | 9 |
| Västmanland | 5 | 1 |
| Dalarna | 129 | 11 |
| Gävleborg | 51 | 4 |
| Västernorrland | 774 | 12 |
| Jämtland | 241 | 27 |
| Västerbotten | 146 | 12 |
| Norrbotten | 538 | 41 |

Källa: DART och Årsrapportering år 2001

Kommunvis sammanställning se Räddningsverkets hemsida www.srv.se

Insatstider

I räddningstjänstlagen finns föreskrifter om att räddningstjänsten skall planeras och organiseras så att räddningsinsatserna kan påbörjas inom godtagbar tid och genomföras på ett effektivt sätt. Denna föreskrift i lagen är ett mål som gäller för såväl den kommunala som statliga räddningstjänsten.

Ett sätt att mäta servicegraden ur ett medborgarperspektiv är att ange hur stor del av befolkningen i bostadsbebyggelse som nås inom viss tid. I tabell 20 framgår att år 2001 nås 77% av befolkningen med en första räddningsinsats inom 10 minuter, 95% inom 20 minuter och 99% inom 30 minuter. Motsvarande siffror för rökdykarinsatser d v s där en eller flera räddningsstyrkor tillsammans består av minst fem personer är 75, 94 och 99%. Vid en jämförelse över tiden kan konstateras att det härvidlag inte har skett någon större förändring mellan 1997 och år 2001.

Tabell 20. Insatstider – Andel av befolkningen som normalt nås av räddningsinsats inom 10, 20 respektive 30 minuter 1997-2001.⁷

| År | Andel invånare, i procent, som normalt nås inom: | | | | | | Antal som <u>INTE</u> nås med rökdykarinsats inom 10 minuter |
|-------------|--|----------------|------------------------|----------------|------------------------|----------------|--|
| | 10 minuter | | 20 minuter | | 30 minuter | | |
| | Första räddningsinsats | Rökdykarinsats | Första räddningsinsats | Rökdykarinsats | Första räddningsinsats | Rökdykarinsats | |
| 2001 | 77 | 75 | 95 | 94 | 99 | 99 | 2 168 767 |
| 2000 | 78 | 76 | 95 | 94 | 99 | 99 | 2 091 677 |
| 1999 | 78 | 76 | 95 | 94 | 99 | 99 | 2 156 501 |
| 1998 | 77 | 75 | 95 | 94 | 99 | 99 | 2 211 906 |
| 1997 | 76 | 74 | 95 | 93 | 99 | 99 | 2 302 796 |

Källa: Årsrapportering

Av tabell 21 framgår att andelen invånare som nås med en första räddningsinsats inom 10 min varierar stort mellan länen. I Gotlands län nås 53% med en första räddningsinsats inom 10 min och i Stockholms län 90%. Samma variation kan konstateras för andel invånare som nås med en första rökdykarinsats inom 10 minuter.

I tabell 20 och tabell 21 är 173 045 invånare ej inräknade eftersom uppgifter saknas för Nerikes brandkår angående insatstider för rökdykarinsatser år 2001.

⁷ Uppgifter saknas för Nerikes brandkår angående insatstider för rökdykarinsatser år 2001.

Tabell 21. Insattstider – Andel av befolkningen som normalt nås av räddningsinsats inom 10, 20 respektive 30 minuter 2001, länsvis.⁸

| Län | Folk- mängd | Andel invånare, i procent, som normalt nås inom: | | | | | | Antal som INTE nås med rökdykar- insats inom 10 minuter |
|-----------------|------------------|--|----------------------|--------------------------------|---------------------|--------------------------------|---------------------|--|
| | | 10 minuter | | 20 minuter | | 30 minuter | | |
| | | Första räddnings- insats | Rökdykar- -insats | Första räddnings- insats | Rökdykar- insats | Första räddnings- insats | Rökdykar- insats | |
| Totalt | 8 909 128 | 77 | 75 | 95 | 94 | 99 | 99 | 2 168 767 |
| Stockholm | 1 838 882 | 90 | 90 | 97 | 97 | 99 | 99 | 191 156 |
| Uppsala | 296 627 | 77 | 76 | 91 | 90 | 100 | 100 | 71 146 |
| Södermanland | 257 220 | 75 | 72 | 97 | 95 | 100 | 100 | 72 735 |
| Östergötland | 412 363 | 83 | 79 | 95 | 95 | 100 | 100 | 86 839 |
| Jönköping | 327 824 | 71 | 70 | 96 | 96 | 100 | 100 | 97 073 |
| Kronoberg | 176 582 | 70 | 69 | 92 | 92 | 99 | 99 | 54 627 |
| Kalmar | 234 697 | 64 | 61 | 94 | 90 | 100 | 98 | 91 143 |
| Gotland | 57 412 | 53 | 53 | 89 | 89 | 100 | 100 | 26 984 |
| Blekinge | 150 017 | 74 | 71 | 97 | 95 | 100 | 99 | 42 815 |
| Skåne | 1 136 571 | 81 | 78 | 99 | 99 | 100 | 100 | 254 047 |
| Halland | 210 776 | 73 | 71 | 98 | 98 | 100 | 100 | 60 211 |
| Västra Götaland | 1 566 734 | 74 | 73 | 95 | 94 | 100 | 100 | 416 632 |
| Värmland | 323 077 | 76 | 68 | 93 | 89 | 98 | 97 | 101 876 |
| Örebro | 223 993 | 76 | 63* | 98 | 95* | 100 | 100* | 18 742* |
| Västmanland | 252 029 | 83 | 81 | 96 | 95 | 99 | 99 | 48 142 |
| Dalarna | 282 938 | 62 | 55 | 89 | 87 | 98 | 97 | 128 035 |
| Gävleborg | 278 171 | 63 | 61 | 91 | 89 | 97 | 95 | 109 689 |
| Västernorrland | 245 078 | 73 | 68 | 91 | 89 | 97 | 96 | 78 787 |
| Jämtland | 128 586 | 59 | 56 | 80 | 74 | 95 | 92 | 56 946 |
| Västerbotten | 254 818 | 73 | 70 | 90 | 85 | 98 | 95 | 77 082 |
| Norrbotten | 254 733 | 71 | 67 | 87 | 86 | 95 | 92 | 84 060 |

Källa: Årsrapportering år 2001

Kommunvis sammanställning se Räddningsverkets hemsida www.srv.se

I 29 räddningstjänstkommuner nås mindre än hälften av invånarna med en första räddningsinsats inom 10 min. I 29 räddningstjänstkommuner nås 90% eller fler av invånarna med en första räddningsinsats inom 10 min.

Det finns inga regler eller absoluta mätmetoder för att utvärdera eller beskriva om kommunerna har planerat och organiserat sin räddningstjänst så att räddningsinsatser kan påbörjas inom godtagbar tid och genomföras på ett effektivt sätt. För varje kommun råder unika omständigheter som påverkar räddningstjänstens förutsättningar. Kommunens riskbild och ambition för säkerhetsnivån är grunden för hur räddningstjänsten planeras och organiseras.

⁸ Uppgifter saknas för Nerikes brandkår angående insattstider för rökdykarinsatser år 2001.

Som framgår ovan har servicenivån, uttryckt i hur stor andel av befolkningen i bostadsbebyggelse som nås med räddningsinsats inom angivna tider, varit relativt oförändrad under de senaste fyra åren. Vid jämförelser på lokal nivå kan dock vissa skillnader i servicenivå avläsas.

Vid en jämförelse mellan län och mellan kommuner framgår tydliga skillnader i servicenivå. Skillnaderna speglar i viss utsträckning de olikheter som förekommer i kommunernas samlade risker men är i hög grad också beroende av respektive kommuns geografiska storlek och utseende, dess tätortsgrad, hur tätorterna är belägna inom kommunen och var brandstationerna är lokaliserade.

Som tidigare påpekats kan denna redovisning inte ensam ligga som grund för en absolut bedömning av den kommunala räddningstjänstens beredskap, men den ger en möjlighet att belysa eventuella förändringar.

Förebyggande verksamhet

Enligt räddningstjänstlagen skall varje kommun svara för att åtgärder vidtas så att bränder och skador till följd av bränder förebyggs. Kommunen skall också främja annan olycks- och skadeförebyggande verksamhet i kommunen.

I detta avsnitt redovisas verksamhetsområden som är en del av det förebyggande arbetet hos en kommun.

Tidsåtgång förebyggande arbete

Kommunerna uppskattar att 624 personår åtgått till skade- och olycksförebyggande arbete under 2001. Det är en ökning med 7% jämfört med 2000. I det olycks- och skadeförebyggande arbetet ingår bl a brandsyn och övrig tillsynsverksamhet enligt räddningstjänstlagen, tillsyn och övriga uppgifter enligt lagen om brandfarliga och explosiva varor, externa informations- och utbildningsinsatser om brandskydd mm.

Av tabell 22 framgår att 255 personår av den totala tiden åtgick till brand-syneverksamheten. Det är 41% av den totala tiden som åtgick till skade- och olycksförebyggande arbete. Jämfört med 1997 har den totala tiden som lagts ned på förebyggande arbete ökat med 22%. Andelen tid av förebyggande som åtgår till brandsyn har minskat med 19 procentenheter under samma tid. Däremot har andelen tid av förebyggande arbete som åtgått till utbildning och information ökat med 16 procentenheter.

Tabell 22. Tidsåtgång för förebyggande arbete 1997-2001

| År | Total tidsåtgång för skade- och olycksförebyggande arbete (personår) | Tidsåtgång brandsyn (personår) | Tidsåtgång, extern utbildning o information inom kommunal verksamhet (personår) | Tidsåtgång, extern utbildning o information utom kommunal verksamhet (personår) |
|------|--|--------------------------------|---|---|
| 2001 | 624 | 255 | 130 | 127 |
| 2000 | 581 | 251 | 118 | 107 |
| 1999 | 549 | 242 | 121 | 105 |
| 1998 | 501 | 262 | 149 | |
| 1997 | 510 | 308 | 130 | |

Källa: Årsrapportering år 2001

Tabell 23 visar tidsåtgången för skade- och olycksförebyggande arbete för varje län 2001. Vid en jämförelse med 2000 visar det sig att i 76 räddningstjänstkommuner har tidsåtgången för förebyggande arbete ökat med 10% eller mer, i 47 räddningstjänstkommuner har tidsåtgången för förebyggande arbete minskat med 10% eller mer.

Tabell 23. Tidsåtgång förebyggande arbete 2001, länsvis.

| Län | Total tidsåtgång för skade- och olycks- förebyggande arbete (personår) | Tidsåtgång brandsyn (personår) | Tidsåtgång, extern utbildning o information inom kommunal verksamhet (personår) | Tidsåtgång, extern utbildning o information utom kommunal verksamhet (personår) |
|-----------------|---|--------------------------------------|--|--|
| Totalt | 624 | 255 | 130 | 127 |
| Stockholm | 100,9 | 35,8 | 20,7 | 18,0 |
| Uppsala | 18,0 | 6,9 | 4,2 | 2,7 |
| Södermanland | 23,5 | 4,9 | 6,5 | 6,3 |
| Östergötland | 37,1 | 15,9 | 9,2 | 10,4 |
| Jönköping | 27,5 | 9,9 | 5,3 | 7,6 |
| Kronoberg | 13,0 | 5,0 | 3,0 | 4,3 |
| Kalmar | 16,5 | 8,8 | 3,4 | 4,3 |
| Gotland | 3,0 | 2,0 | 0,02 | 0,02 |
| Blekinge | 8,5 | 4,5 | 1,7 | 1,8 |
| Skåne | 82,8 | 33,5 | 15,8 | 16,7 |
| Halland | 18,9 | 7,5 | 4,3 | 5,6 |
| Västra Götaland | 97,5 | 43,2 | 19,9 | 14,7 |
| Värmland | 24,5 | 10,7 | 3,2 | 5,3 |
| Örebro | 19,0 | 8,5 | 2,6 | 3,0 |
| Västmanland | 14,3 | 7,15 | 2,1 | 2,9 |
| Dalarna | 29,2 | 11,1 | 7,4 | 6,8 |
| Gävleborg | 19,1 | 7,1 | 5,9 | 3,4 |
| Västernorrland | 21,1 | 9,5 | 5,5 | 4,6 |
| Jämtland | 9,1 | 4,5 | 2,5 | 1,8 |
| Västerbotten | 16,3 | 6,3 | 3,6 | 2,6 |
| Norrbottn | 24,6 | 12,1 | 3,5 | 4,1 |

Källa: Årsrapportering år 2001

Kommunvis sammanställning se Räddningsverkets hemsida www.srv.se

Av ovanstående framgår att flertalet kommuner fortsatt ökar resurserna för den förebyggande verksamheten inom räddningstjänstens ansvarsområde.

De totala insatserna för extern utbildning samt information om brandskydd mm har nästan fördubblats jämfört med 1997.

Enligt Räddningsverkets uppfattning är denna satsning på utbildning och information för allmänheten i syfte att stärka den enskildes förmåga att hantera vardagens olycksrisker en viktig del av den förebyggande verksamheten.

Riskhantering

Med riskhantering avses här kommunens arbete för att skapa en säkrare kommun utifrån hela kommunens geografiska yta. Riskhanteringsarbetet på den lokala nivån bör vara basen för arbetet med att skapa ett säkrare samhälle. Räddningstjänstens engagemang och kunskap om kommunens olycksrisker är en av förutsättningarna för riskhanteringsarbetet.

Riskhanteringsarbetet bör innehålla ett systematiskt och tvärsektorielt arbete där flera olika kommunala förvaltningar och andra aktivt deltar.

Den kommunala riskhanteringen har stor betydelse för förebyggande verksamhet, insatsplanering, planering av övningsverksamhet, dimensionering av räddningsstyrkor samt informationsinsatser till allmänheten. Riskhanteringen kan dessutom användas som underlag för fysisk planering, miljöskyddsarbete, trafiksäkerhetsarbete, teknisk försörjning, beredskapsplanering, akutsjukvårdens planering m m.

Med riskinventering förstås här en sammanställning av förekommande riskkällor inom räddningstjänstens ansvarsområde. Med riskanalys avses en systematisk bedömning av de identifierade riskerna.

Av tabell 25 framgår att 227 av landets räddningstjänstkommuner har gjort en riskinventering. Det är 99,1% av landets 229 räddningstjänstkommuner. År 2000 hade 96,6% av landets räddningstjänstkommuner gjort en riskinventering.

Tabell 25. Riskhantering 1997-2001.

| År | Antal rtj.komm. | Antal rtj.komm. som utfört riskinventering | Andel | Antal rtj.komm. som utfört riskanalys | Andel |
|-------------|-----------------|--|--------------|---------------------------------------|--------------|
| 2001 | 229 | 227 | 99,1% | 205 | 89,5% |
| 2000 | 234 | 226 | 96,6% | 212 | 91% |
| 1999 | 243 | 242 | 99,6% | 218 | 90% |
| 1998 | 248 | 246 | 99,2% | 220 | 89% |
| 1997 | 256 | 254 | 99,2% | 227 | 89% |

Källa: Årsrapportering

För antalet räddningstjänstkommuner som utfört riskanalys är förhållandet det omvända, en minskad andel av kommunerna har gjort riskanalys år 2001 jämfört med 2000. Hos 10,5% av landets räddningstjänstkommuner har ingen riskanalys genomförts.

I tabell 26 framgår att i 19 län har alla ingående kommuner utfört riskinventering och i 9 län har alla ingående kommuner utfört riskanalys.

För 130 räddningstjänstkommuner i landet uppges att riskanalysen är ajourhållen så att den speglar de i kommunen aktuella riskerna. Det innebär att det i 43% av landets räddningstjänstkommuner finns behov av att uppgradera kommunens riskanalys.

I 2 län har alla ingående kommuner en riskanalys som är ajourhållen. I 32 kommuner har riskanalysen reviderats år 2001. I 24 kommuner reviderades riskanalysen 2000 och i 145 kommuner reviderades den 1999 eller tidigare.

Tabell 26. Riskhantering 2001, länsvis.

| Län | Antal rtj.komm. | Antal räddningstjänstkommuner: | | |
|-----------------|--------------------|--------------------------------|--------------------------|------------------------------------|
| | | som utfört riskinventering | som utfört riskanalys | där riskanalysen är ajourhållen |
| Totalt | 229 | 227 | 205 | 130 |
| Stockholm | 16 | 16 | 14 | 6 |
| Uppsala | 6 | 6 | 6 | 6 |
| Södermanland | 8 | 7 | 6 | 4 |
| Östergötland | 13 | 13 | 10 | 6 |
| Jönköping | 13 | 13 | 13 | 9 |
| Kronoberg | 8 | 8 | 8 | 2 |
| Kalmar | 11 | 11 | 7 | 4 |
| Gotland | 1 | 1 | 1 | 1 |
| Blekinge | 3 | 3 | 0 | 0 |
| Skåne | 28 | 28 | 27 | 20 |
| Halland | 5 | 5 | 5 | 2 |
| Västra Götaland | 33 | 33 | 29 | 20 |
| Värmland | 10 | 10 | 9 | 5 |
| Örebro | 5 | 5 | 4 | 3 |
| Västmanland | 9 | 9 | 8 | 5 |
| Dalarna | 12 | 11 | 11 | 7 |
| Gävleborg | 7 | 7 | 7 | 6 |
| Västernorrland | 6 | 6 | 5 | 2 |
| Jämtland | 8 | 8 | 8 | 5 |
| Västerbotten | 15 | 15 | 15 | 12 |
| Norrbottn | 12 | 12 | 12 | 5 |

Källa: Årsrapportering år 2001

Kommunvis sammanställning se Räddningsverkets hemsida www.srv.se

I årsrapporteringen för 2001 har räddningstjänstkommunerna på en femgradig skala uppgett i vilken omfattning riskinventeringen/riskanalysen används som planeringsunderlag i kommunen. En etta innebär att riskinventeringen/riskanalysen används i mycket liten omfattning och en femma att den används i mycket stor omfattning.

I 26% av räddningstjänstkommunerna används riskinventeringen/riskanalysen i mycket liten omfattning i fysisk planering. I 30 resp. 36% av räddningstjänstkommunerna används riskinventeringen/riskanalysen i mycket liten omfattning i miljöskydds- och trafiksäkerhetsarbetet.

Tabell 27. Användning av riskinventering/riskanalys.

| Fördelning i procent över i vilken omfattning riskinventering/riskanalys används i kommunerna | Mycket liten | | | | | Mycket stor |
|---|--------------|-----|-----|-----|----|-------------|
| | 1 | 2 | 3 | 4 | 5 | |
| Fysisk planering | 26% | 25% | 33% | 13% | 3% | |
| Miljöskyddsarbete | 30% | 34% | 25% | 10% | 1% | |
| Trafiksäkerhetsarbete | 36% | 34% | 21% | 8% | 1% | |

Källa: Årsrapportering år 2001

Kommunvis sammanställning se Räddningsverkets hemsida www.srv.se

Den kommunala Räddningstjänstens medverkan i kommunens översikts- och detaljplanearbete är viktig. Räddningstjänstens roll är att medverka till att inga onödiga risker byggs in i samhällstrukturen samt se till att Räddningstjänstens insatser vid en eventuell olycka underlättas. Av tabell 28 framgår att 11% av landets Räddningstjänster i mycket liten omfattning deltar i kommunens arbete med fysisk planering. I 3% av räddningstjänst-kommunerna deltar Räddningstjänsten i mycket stor omfattning.

Tabell 28. Räddningstjänstens delaktighet i fysisk planering.

| Mycket liten | | | | Mycket stor |
|--------------|-----|-----|-----|-------------|
| 1 | 2 | 3 | 4 | 5 |
| 11% | 26% | 36% | 24% | 3% |

Källa: Årsrapportering år 2001

Kommunvis sammanställning se Räddningsverkets hemsida www.srv.se

Ovanstående redovisning innefattar inte någon bedömning av kvaliteten på det kommunala riskhanteringsarbetet.

Det faktum att 43% av räddningstjänstkommunerna inte har genomfört riskanalys eller anses ha en riskanalys som inte är ajourhållen så att den speglar de i kommunerna aktuella riskerna visar att behovet av utveckling inom området riskhantering fortfarande är stort.

Länsstyrelserna och Räddningsverket avser att i sin tillsynsverksamhet särskilt följa upp kommunernas riskhanteringsarbete under 2002 -2003.

Insatsplanering

Insatsplanering är, särskilt vid komplicerade objekt, en av förutsättningarna för att räddningsinsatser skall kunna påbörjas inom godtagbar tid och genomföras på ett effektivt sätt. Kommunernas riskbild avgör behovet av insatsplaner.

Av tabell 29 framgår att det i landet finns aktuella insatsplaner upprättade för 11 920 objekt.

Enligt Räddningsverkets uppfattning bör det för varje objekt med t ex komplicerad utformning eller förhållanden inom objektet som i övrigt kan förväntas försvåra en effektiv insats eller innehåller särskilda risker finnas en väl utformad insatsplan. Insatsplaneringen är en väsentlig del av samverkan mellan Räddningstjänstens förebyggande och operativa verksamhet. Insatsplanering kan även ha betydelse vid samverkan mellan kommuner, både vad gäller planering för olika olyckstyper och planer för särskilda objekt.

Tabell 29. Insatsplaner 2001, länsvis.

| Län | Antal rtj.komm. | Antal objekt med aktuella insatsplaner | Varav i utförande som ”Insatskort” | Antal rtj.kommuner med behov av fler insatsplaner | Antal ytterligare insatsplaner som behövs | Varav i utförande som ”Insatskort” |
|-----------------|--------------------|--|---|---|--|---|
| Totalt | 229 | 11 920 | 7 412 | 197 | 5 129 | 3 209 |
| Stockholm | 16 | 898 | 370 | 14 | 487 | 330 |
| Uppsala | 6 | 503 | 423 | 6 | 84 | 26 |
| Södermanland | 8 | 263 | 224 | 8 | 59 | 44 |
| Östergötland | 13 | 851 | 778 | 12 | 355 | 258 |
| Jönköping | 13 | 697 | 506 | 10 | 300 | 135 |
| Kronoberg | 8 | 452 | 311 | 8 | 157 | 101 |
| Kalmar | 11 | 149 | 68 | 11 | 146 | 112 |
| Gotland | 1 | 5 | 0 | 1 | 25 | 10 |
| Blekinge | 3 | 210 | 22 | 3 | 225 | 176 |
| Skåne | 28 | 2747 | 1596 | 22 | 817 | 309 |
| Halland | 5 | 293 | 171 | 5 | 170 | 110 |
| Västra Götaland | 33 | 771 | 365 | 29 | 500 | 340 |
| Värmland | 10 | 488 | 279 | 8 | 153 | 79 |
| Örebro | 5 | 440 | 273 | 3 | 131 | 25 |
| Västmanland | 9 | 483 | 362 | 8 | 46 | 19 |
| Dalarna | 12 | 731 | 491 | 11 | 759 | 636 |
| Gävleborg | 7 | 592 | 423 | 5 | 115 | 65 |
| Västernorrland | 6 | 230 | 100 | 6 | 215 | 157 |
| Jämtland | 8 | 184 | 58 | 7 | 107 | 72 |
| Västerbotten | 15 | 535 | 290 | 10 | 113 | 102 |
| Norrbottn | 12 | 398 | 302 | 10 | 165 | 103 |

Källa: Årsrapportering år 2001

Kommunvis sammanställning se Räddningsverkets hemsida www.srv.se

Varje kommuns riskbild avgör behovet av insatsplaner och för enskilt objekt avgörs hur omfattande planen skall utformas. Enklare insatsplaner benämns ofta ”insatskort” och innehåller uppgifter i begränsad omfattning, t ex körvägar, brandposter/vattentag, centralapparat för ev automatiskt brandlarm och dörrar för angrepp. Tabell 29 visar att av 11 920 insatsplaner är 7 412 i utförande som ”insatskort”. För de ytterligare planer som bedöms behövas är förhållandet detsamma. Något mer än 60% av behovet är i form av ”insatskort”. Variationen mellan kommunerna är stora. 95 räddningstjänstkommuner har inte några insatsplaner i form av ”insatskort” och 50 av dem anser att inte heller någon av ytterligare behövda planer skall vara i form av ”insatskort”.

Tillsyn

Enligt 54 § RÅL utövar en sådan nämnd som avses i 10 § den omedelbara tillsynen över efterlevnaden av räddningstjänstlagen och föreskrifter som har meddelats med stöd av lagen. En tillsynsmyndighet får enligt 56 § meddela de förelägganden och förbud som behövs i enskilda fall för att lagen eller föreskrifter som meddelas med stöd av lagen skall efterlevas.

Tillsyn i form av brandsyn

Räddningstjänstlagen ålägger ägare eller innehavare av byggnader eller andra anläggningar att i skäligen omfattning hålla utrustning för släckning av brand och för livräddning vid brand eller annan olyckshändelse och i övrigt vidta de åtgärder som behövs för att förebygga brand och för att hindra eller begränsa skador till följd av brand.

Kommunen kontrollerar brandskyddet bl a genom den tillsyn som sker i form av brandsyn och kontroll av brandskyddet i samband med sotning.

Antalet brandsyneobjekt är 1,3% färre år 2001 jämfört med 1997. Både antal planerade och antal utförda brandsyner har däremot ökat med ca 8%.

Med fristuppfyllnad avses här andelen av planerade⁹ brandsyner som genomförts under året. Under år 2001 har 90% av alla planerade brandsyner i landet genomförts. Det är 1 procentenhet högre jämfört med 1997 års fristuppfyllnad.

⁹ Brandsyneverksamheten ska planeras så att de frister som anges i SRVFS 1993:1 följs.

Tabell 30. Brandsyneverksamheten 1997-2001. (* inklusive utförd "annan brandsyn")

| År | Antal rtj.komm. | Antal brandsyne- objekt | Antal * planerade brandsyner | Antal* utförda brandsyner | Frist- uppfyllnad |
|-------------|--------------------|-------------------------------|------------------------------------|------------------------------|----------------------|
| 2001 | 229 | 85 343 | 36 755 | 32 996 | 90% |
| 2000 | 234 | 85 191 | 36 570 | 32 794 | 90% |
| 1999 | 243 | 85 818 | 35 798 | 31 818 | 89% |
| 1998 | 248 | 85 384 | 36 463 | 30 766 | 84% |
| 1997 | 256 | 86 455 | 34 173 | 30 546 | 89% |

Källa: Årsrapportering

Av tabell 30 framgår att under de senaste 4 åren har 10-16% av den planerade regelbundna brandsyneverksamheten inte genomförts av kommunerna. Brandsynen som är samhällets kontroll av brandskyddet hos ägare eller innehavare av byggnader eller andra anläggningar är väl reglerad i räddningstjänstlagstiftningen. Kommunerna har skyldigheten att planera och genomföra regelbunden brandsyn.

I tabell 31 redovisas brandsyneverksamheten länsvis och där framgår att fristuppfyllnadsgraden varierar med 26 procentenheter mellan länen. Högst är den i Gotlands län med 99% fristuppfyllnad. Lägst är den i Värmlands och Kronobergs län med 73% fristuppfyllnad.

Tabell 31. Brandsyneverksamheten, länsvis 2001. (* inklusive utförd "annan brandsyn")

| Län | Folkmängd | Antal rtj.komm. | Antal brand- syne- objekt | Antal * planerade brand- syner | Antal* utförda brand- syner | Frist- uppfyllnad |
|-----------------|------------------|--------------------|------------------------------------|---|--------------------------------------|----------------------|
| Totalt | 8 909 128 | 229 | 85 343 | 36 755 | 32 996 | 90% |
| Stockholm | 1 838 882 | 16 | 12 138 | 4 970 | 4 348 | 87% |
| Uppsala | 296 627 | 6 | 2 253 | 943 | 773 | 82% |
| Södermanland | 257 220 | 8 | 2 236 | 1 202 | 1 144 | 95% |
| Östergötland | 412 363 | 13 | 4 877 | 2 173 | 2 100 | 97% |
| Jönköping | 327 824 | 13 | 4 034 | 1 587 | 1 492 | 94% |
| Kronoberg | 176 582 | 8 | 2 213 | 906 | 659 | 73% |
| Kalmar | 234 697 | 11 | 2 661 | 1 111 | 946 | 85% |
| Gotland | 57 412 | 1 | 650 | 282 | 278 | 99% |
| Blekinge | 150 017 | 3 | 1 363 | 507 | 489 | 96% |
| Skåne | 1 136 571 | 28 | 10 954 | 4 954 | 4 644 | 94% |
| Halland | 210 776 | 5 | 2 269 | 1 213 | 1 161 | 96% |
| Västra Götaland | 1 566 734 | 33 | 15 472 | 7 014 | 6 064 | 86% |
| Värmland | 323 077 | 10 | 3 295 | 1 395 | 1 021 | 73% |
| Örebro | 223 993 | 5 | 2 063 | 923 | 879 | 95% |
| Västmanland | 252 029 | 9 | 2 325 | 868 | 839 | 97% |
| Dalarna | 282 938 | 12 | 3 111 | 1 514 | 1 424 | 94% |
| Gävleborg | 278 171 | 7 | 2 695 | 1 005 | 875 | 87% |
| Västernorrland | 245 078 | 6 | 2 522 | 844 | 792 | 94% |
| Jämtland | 128 586 | 8 | 1 768 | 766 | 643 | 84% |
| Västerbotten | 254 818 | 15 | 2 992 | 1 039 | 964 | 93% |
| Norrbottn | 254 733 | 12 | 3 452 | 1 539 | 1 461 | 95% |

Källa: Årsrapportering år 2001

Kommunvis sammanställning se Räddningsverkets hemsida www.srv.se

Mellan räddningstjänstkommunerna varierar fristuppfyllnaden under år 2001 med 75 procentenhet. 80 räddningstjänstkommuner har under året utfört samtliga planerade brandsyner. 77 räddningstjänstkommuner har under året utfört 90-99% av planerade brandsyner. Det innebär att det hos 69% av landets räddningskommuner genomförts 90-100% av planerade brandsyner. Således har det i 31% av landets räddningstjänstkommuner genomförts mindre än 90% av planerade brandsyner.

Tabell 32. Fördelning av räddningstjänstkommuners fristuppfyllnad 2001.

| Fristuppfyllnad | Antal räddningstjänstkommuner | Andel räddningstjänstkommuner, i procent |
|-----------------|-------------------------------|--|
| <50% | 7 | 3% |
| 50-74% | 23 | 10% |
| 75-89% | 42 | 18% |
| 90-99% | 77 | 34% |
| 100% | 80 | 35% |

Källa: Årsrapportering år 2001

Utöver den regelbundna brandsynen kan den kommunala nämnden besluta om brandsyn även i andra fall s.k. ”annan brandsyn”. Behovet bör bedömas mot bakgrund av de särskilda omständigheterna i varje enskilt fall och med hänsyn till personsäkerheten samt det allmännas eller grannars intressen. Det kan t ex bedömas finnas behov av ”annan brandsyn” i samband med olika slags publika arrangemang . Sådan brandsyn kan med fördel genomföras samtidigt som verksamheten pågår. Under år 2001 förrättades 2 539 ”annan brandsyn”. Det är 20% fler än under år 2000.

Brandsyn som är samhällets kontroll av brandskyddet hos ägare eller innehavare av byggnader eller andra anläggningar är väl reglerad i räddningstjänstlagstiftningen. Kommunerna har skyldighet att planera och genomföra regelbunden brandsyn och får ta ut avgift för brandsyn.

Enligt Räddningsverkets uppfattning är det otillfredsställande att brandsyneverksamheten inte genomförs i erforderlig omfattning i alla kommuner. Verksamheten bör därför ges högre prioritet i flera av landets kommuner vilket tydligt framgår av tabell 32 ovan.

Brandsyneobjekt

Den kommunala nämnden skall föra förteckning över de byggnader och anläggningar i kommunen där brandsyn skall förrättas. För varje byggnad eller anläggning skall antecknas hur ofta brandsyn skall ske, genomförda brandsyner och de förelägganden eller förbud som har meddelats.

År 2001 fanns totalt 85 343 brandsyneobjekt i landet där regelbunden brandsyn skall genomföras. Räddningsverket har med stöd av 22 § RÅL

meddelat föreskrifter om hur ofta brandsyn skall förrättas (SRVFS 1993:1). Kommunen får meddela föreskrifter om kortare brandsynefrister.

Tabell 33 visar fördelningen av brandsyneobjekt för respektive frist 2001. Mer än hälften av brandsyneobjekten har fristen 4 år. Kommunerna har meddelat kortare brandsynefrister för 3 851 objekt. Beslut om sådana kortare frister har fattats i 41 kommuner.

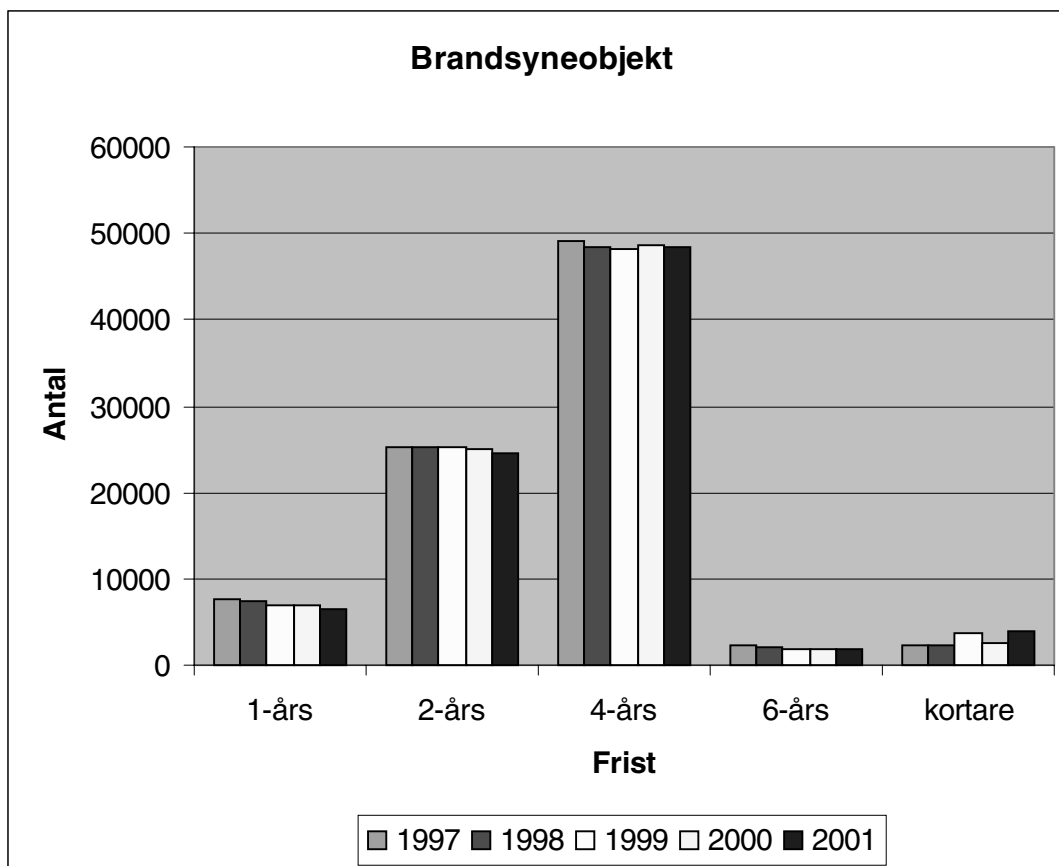
Tabell 33. Antal brandsyneobjekt 2001.

| Frist | Antal objekt |
|---------|--------------|
| 1 år | 6 595 |
| 2 år | 24 554 |
| 4 år | 48 477 |
| 6 år | 1 866 |
| Kortare | 3 851 |

Källa: Årsrapportering år 2001

Av diagram 1 framgår att fördelningen av brandsyneobjekt inom de olika fristerna är i stort oförändrad sedan 1997.

Diagram 1. Antal brandsyneobjekt 1997-2001



Källa: Årsrapportering år 2001

Mellan räddningstjänstkommunerna varierar fördelningen av antalet objekt i de olika fristerna. I 8 kommuner finns det inte något brandsyneobjekt med fristen 1 år och i 5 kommuner är fler än 20% av objekten i fristen 1år.

Brandsyneförrättare

Brandsyn skall förrättas av särskilda brandsyneförrättare som utses av den kommunala nämnden (16 § RåL). Den som utses till brandsyneförrättare skall lägst ha avlagt brandförmansexamen heltid samt ha genomgått Räddningsverkets utbildning av brandförmän i förebyggande åtgärder mot brand.

År 2001 fanns 1 860 utsedda brandsyneförrättare. Av dessa har 23% brandingenjörskompetens, 28% Räddningsverkets utbildning i förebyggande åtgärder mot brand för brandmästare (förebyggande 2) och 40% motsvarande utbildning för brandförmän (förebyggande 1). För övriga 9% tillämpas övergångsbestämmelserna enligt räddningstjänstförordningen.

Tabell 34. Antal brandsyneförrättare 1997-2001

| År | Antal brandsyneförrättare | Antal brandsyneförrättare som utför brandsyn regelbundet | Andel |
|-------------|---------------------------|--|------------|
| 2001 | 1 860 | 1 004 | 54% |
| 2000 | 1 686 | - | - |
| 1999 | 1 699 | - | - |
| 1998 | 1 542 | - | - |
| 1997 | 1 449 | - | - |

Källa: Årsrapportering år 2001

54% av de utsedda brandsyneförrättarna utför brandsyner regelbundet. 52% av brandsyneförrättarna med brandingenjörskompetens utför brandsyner regelbundet. 83% av brandsyneförrättarna med förebyggande 2 och 37% av brandsyneförrättarna med förebyggande 1 utför brandsyner regelbundet.

Länsvis varierar andelen utsedda brandsyneförrättare som utför brandsyner regelbundet från 30 till 100%.

Tabell 35. Brandsyneförrättare, länsvis 2001.

| Län | Antal brandsyneförrättare | Antal brandsyneförrättare som utför brandsyn regelbundet | Andel |
|-----------------|---------------------------|--|------------|
| Totalt | 1 860 | 1 004 | 54% |
| Stockholm | 355 | 182 | 51% |
| Uppsala | 84 | 32 | 38% |
| Södermanland | 108 | 52 | 48% |
| Östergötland | 101 | 61 | 60% |
| Jönköping | 64 | 40 | 63% |
| Kronoberg | 42 | 18 | 43% |
| Kalmar | 70 | 28 | 40% |
| Gotland | 5 | 5 | 100% |
| Blekinge | 24 | 17 | 71% |
| Skåne | 227 | 109 | 48% |
| Halland | 41 | 34 | 83% |
| Västra Götaland | 209 | 121 | 58% |
| Värmland | 72 | 48 | 67% |
| Örebro | 30 | 17 | 57% |
| Västmanland | 42 | 33 | 79% |
| Dalarna | 71 | 49 | 69% |
| Gävleborg | 71 | 21 | 30% |
| Västernorrland | 52 | 31 | 60% |
| Jämtland | 24 | 16 | 67% |
| Västerbotten | 90 | 43 | 48% |
| Norrbottn | 78 | 47 | 60% |

Källa: Årsrapportering år 2001

Kommunvis sammanställning se Räddningsverkets hemsida www.srv.se

Av tabell 36 framgår att det totalt i landet finns 2,1 utsedda brandsynerförrättare per 10 000 invånare och av dessa utför 1,1 brandsyn regelbundet.

Lägst antal utsedda brandsynerförrättare per 10 000 invånare finns i Gotlands län och flest i Södermanland, en skillnad med 3,3 brandsynerförrättare per 10 000 invånare. Skillnaden minskar till 1,1 brandsynerförrättare per 10 000 invånare vid en jämförelse av antal brandsynerförrättare som utför brandsyn regelbundet.

Tabell 36. Brandsynerförrättare per 10 000 invånare, länsvis 2001.

| Län | Antal brandsynerförrättare per 10 000 inv. | Antal brandsynerförrättare som utför brandsyner regelbundet per 10 000 inv. |
|-----------------|--|---|
| Totalt | 2,1 | 1,1 |
| Stockholm | 1,9 | 1,0 |
| Uppsala | 2,8 | 1,1 |
| Södermanland | 4,2 | 2,0 |
| Östergötland | 2,4 | 1,5 |
| Jönköping | 2,0 | 1,2 |
| Kronoberg | 2,4 | 1,0 |
| Kalmar | 3,0 | 1,2 |
| Gotland | 0,9 | 0,9 |
| Blekinge | 1,6 | 1,1 |
| Skåne | 2,0 | 1,0 |
| Halland | 1,9 | 1,6 |
| Västra Götaland | 1,3 | 0,8 |
| Värmland | 2,2 | 1,5 |
| Örebro | 1,3 | 0,8 |
| Västmanland | 1,7 | 1,3 |
| Dalarna | 2,5 | 1,7 |
| Gävleborg | 2,6 | 0,8 |
| Västernorrland | 2,1 | 1,3 |
| Jämtland | 1,9 | 1,2 |
| Västerbotten | 3,5 | 1,7 |
| Norrbotten | 3,1 | 1,8 |

Källa: Årsrapportering år 2001

Av tabell 37 framgår utbildningsnivån hos landets brandsyneförrättare. I Jönköpings och Skåne län har mer än en tredjedel av brandsyneförrättarna brandingenjörskompetens. I Östergötlands län har 45% högst förebyggande 2-utbildning. I Stockholms, Uppsala, Gävleborgs och Norrbottens län har mer än hälften av brandsyneförrättarna förebyggande 1-utbildning.

Tabell 37. Utbildningsnivån hos brandsyneförrättare 2001, länsvis.

| Län | Tot. antal brandsyneförrättare | BI | Förebyggande 2 | Förebyggande 1 | Enl. övergångsbestämmelser |
|-----------------|--------------------------------|------------|----------------|----------------|----------------------------|
| Totalt | 1 860 | 432 | 513 | 741 | 174 |
| Stockholm | 355 | 64 | 65 | 203 | 23 |
| Uppsala | 84 | 16 | 15 | 47 | 6 |
| Södermanland | 108 | 17 | 36 | 48 | 7 |
| Östergötland | 101 | 17 | 45 | 26 | 13 |
| Jönköping | 64 | 22 | 12 | 27 | 3 |
| Kronoberg | 42 | 4 | 18 | 17 | 3 |
| Kalmar | 70 | 9 | 22 | 32 | 7 |
| Gotland | 5 | 1 | 2 | 2 | 0 |
| Blekinge | 24 | 8 | 5 | 6 | 5 |
| Skåne | 227 | 88 | 48 | 57 | 34 |
| Halland | 41 | 13 | 18 | 7 | 3 |
| Västra Götaland | 209 | 62 | 73 | 54 | 20 |
| Värmland | 72 | 13 | 25 | 30 | 4 |
| Örebro | 30 | 5 | 12 | 6 | 7 |
| Västmanland | 42 | 14 | 18 | 7 | 3 |
| Dalarna | 71 | 14 | 19 | 28 | 10 |
| Gävleborg | 71 | 15 | 15 | 40 | 1 |
| Västernorrland | 52 | 14 | 11 | 21 | 6 |
| Jämtland | 24 | 4 | 8 | 11 | 1 |
| Västerbotten | 90 | 20 | 29 | 31 | 10 |
| Norrbotten | 78 | 12 | 17 | 41 | 8 |

Källa: Årsrapportering år 2001

Kommunvis sammanställning se Räddningsverkets hemsida www.srv.se

Av tabell 38 framgår att 196 av landets 229 räddningstjänstkommuner har tillgång till brandingenjörskompetens för den förebyggande verksamheten. Av dessa 196 har 119 brandingenjörer inom den egna kommunen. År 2000 hade 112 räddningstjänstkommuner brandingenjörer inom den egna kommunen.

33 räddningstjänstkommuner saknar tillgång till brandingenjörskompetens för den förebyggande verksamheten. Det är 11 färre jämfört med år 2000.

Enligt Räddningsverkets uppfattning bör varje kommun ha tillgång till personal med brandingenjörskompetens för den förebyggande verksamheten. Kommuner som inte har tillgång till egen brandingenjör bör enligt verkets uppfattning tillförsäkra sig sådan kompetens exempelvis genom samarbete med annan kommun.

Tabell 38. Brandingenjörer i förebyggande verksamhet 2001, länsvis.

| Län | Antal rtj.komm. | Antal med tillgång till BI för förebyggande verksamhet | Andel | Varav egen BI | och/eller BI enl avtal | Antal där avtalet reglerar hur BI kan utnyttjas |
|-----------------|--------------------|--|------------|---------------------|------------------------------|---|
| Totalt | 229 | 196 | 86% | 119 | 77 | 52 |
| Stockholm | 16 | 16 | 100% | 13 | 6 | 4 |
| Uppsala | 6 | 6 | 100% | 6 | 3 | 1 |
| Södermanland | 8 | 8 | 100% | 7 | 2 | 1 |
| Östergötland | 13 | 13 | 100% | 5 | 8 | 8 |
| Jönköping | 13 | 13 | 100% | 10 | 3 | 1 |
| Kronoberg | 8 | 6 | 75% | 2 | 1 | 0 |
| Kalmar | 11 | 11 | 100% | 5 | 6 | 3 |
| Gotland | 1 | 1 | 100% | 1 | | |
| Blekinge | 3 | 2 | 67% | 2 | 0 | 0 |
| Skåne | 28 | 27 | 96% | 15 | 12 | 10 |
| Halland | 5 | 4 | 80% | 4 | 1 | 1 |
| Västra Götaland | 33 | 27 | 82% | 16 | 10 | 4 |
| Värmland | 10 | 8 | 80% | 5 | 2 | 2 |
| Örebro | 5 | 4 | 80% | 2 | 2 | 2 |
| Västmanland | 9 | 9 | 100% | 3 | 5 | 3 |
| Dalarna | 12 | 8 | 67% | 5 | 2 | 2 |
| Gävleborg | 7 | 4 | 57% | 4 | 0 | 0 |
| Västernorrland | 6 | 6 | 100% | 4 | 3 | 3 |
| Jämtland | 8 | 7 | 88% | 3 | 1 | 1 |
| Västerbotten | 15 | 5 | 33% | 2 | 3 | 3 |
| Norrbottn | 12 | 11 | 92% | 5 | 7 | 3 |

Källa: Årsrapportering år 2001

Kommunvis sammanställning se Räddningsverkets hemsida www.srv.se

Brister vid brandsyn

Under 2001 utfördes totalt 32 996 brandsyner i landet och vid 24 832 meddelades anmärkningar eller påpekanden om brister. Det innebär att det uppmärksammats brister i brandskyddet vid 75% av samtliga brandsyner i landet år 2001.

Av tabell 40 framgår att lägst andel anmärkningar eller påpekanden om brister meddelats i Örebro län och högst andel i Värmlands län, 17 % i Örebro och 92% i Värmland.

I 19 räddningstjänstkommuner har anmärkningar eller påpekanden om brister meddelats vid samtliga brandsyner. I 4 räddningstjänstkommun har inte några anmärkningar eller påpekanden om brister meddelats vid brandsyn.

Tabell 40. Anmärkningar/påpekanden om brister i brandskyddet 2001, länsvis.

| Län | Antal utförda brandsyner | Antal objekt för vilka meddelats anm./påpek. om brister i brandskyddet | Andel |
|-----------------|--------------------------|--|------------|
| Totalt | 32 996 | 24 832 | 75% |
| Stockholm | 4 348 | 3773 | 87% |
| Uppsala | 773 | 662 | 86% |
| Södermanland | 1 144 | 686 | 60% |
| Östergötland | 2 100 | 1453 | 69% |
| Jönköping | 1 492 | 1108 | 74% |
| Kronoberg | 659 | 519 | 79% |
| Kalmar | 946 | 821 | 87% |
| Gotland | 278 | 201 | 72% |
| Blekinge | 489 | 357 | 73% |
| Skåne | 4 644 | 3454 | 74% |
| Halland | 1 161 | 721 | 62% |
| Västra Götaland | 6 064 | 4476 | 74% |
| Värmland | 1 021 | 940 | 92% |
| Örebro | 879 | 148 | 17% |
| Västmanland | 839 | 706 | 84% |
| Dalarna | 1 424 | 1059 | 74% |
| Gävleborg | 875 | 696 | 80% |
| Västernorrland | 792 | 631 | 80% |
| Jämtland | 643 | 545 | 85% |
| Västerbotten | 964 | 689 | 71% |
| Norrbottn | 1 461 | 1187 | 81% |

Källa: Årsrapportering år 2001

Kommunvis sammanställning se Räddningsverkets hemsida www.srv.se

I årsrapporten för år 2001 har kommunerna rangordnat ett antal givna alternativ om vilka brister som var mest förekommande vid brandsyn. Tabell 41 visar givna alternativ och hur många kommuner som rangordnat bristen som den mest vanligt förekommande.

Tabell 41. Antal räddningstjänstkommuner som rangordnat given brist som den mest förekommande vid brandsyn.¹⁰

| Brist | Antal rtj.komm. | Andel | Andel 2000 |
|---|--------------------|-------|---------------|
| Utrymningssäkerhet, dvs påtalade brister som i första hand påverkar utrymningssäkerhet | 134 | 59% | 59% |
| Brandbegränsning, dvs påtalade brister som i första hand försvårar möjligheterna att begränsa brand- och rökskador | 24 | 10% | 15% |
| Risk för brands uppkomst dvs påtalade brister som medför direkt risk för eller ökad risk för brand | 17 | 7% | 12% |
| Släckutrustning, dvs såväl fast som handhållen utrustning i dess funktion och tillgänglighet | 12 | 5% | 10% |
| Organisation, dvs påtalade brister som berör ägare/innehavares egen förmåga/organisation för att uppfylla de krav som anges i 41 § RÅL | 31 | 14% | 9% |
| Alarmeringsutrustning, dvs utrustning för tidig upptäckt av brand och utrustning för alarmering av räddningskåren och/eller personal inom anläggningen. | 9 | 4% | 3% |

Källa: Årsrapportering år 2001

Kommunvis sammanställning se Räddningsverkets hemsida www.srv.se

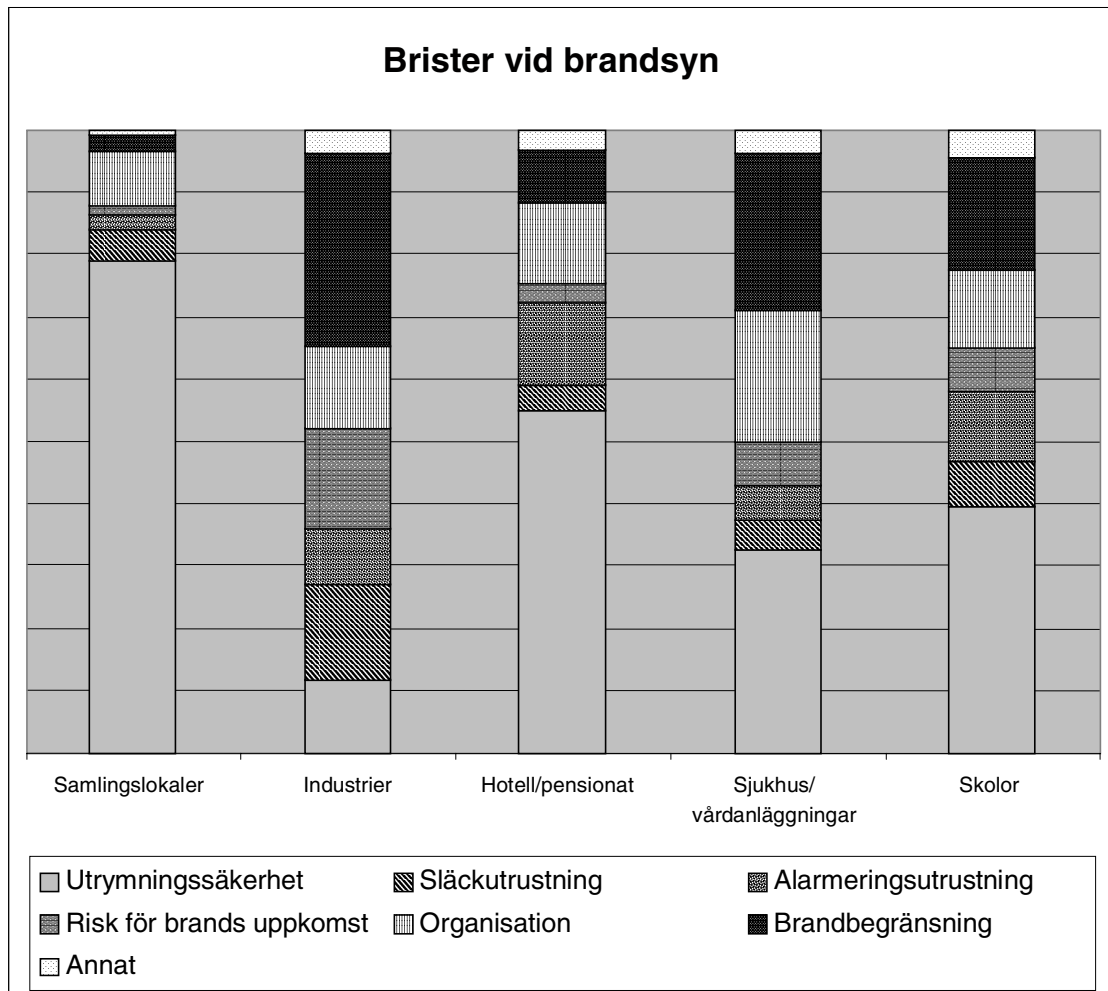
59% av räddningstjänstkommunerna uppger att den mest vanligt uppmärksammade bristen vid brandsyn berör utrymningssäkerhet. 10% av räddningstjänstkommunerna uppger att den mest vanligt uppmärksammade bristen vid brandsyn berör brandbegränsning medan 27% anger att brandbegränsning är den näst mest vanligt förekommande bristen.

Dessa uppgifter om brister i brandskyddet grundas för 19 räddningstjänstkommuner på dokumenterad statistik och för 207 utifrån brandsynerförrättarnas skattningar.

Kommunerna ombads att utifrån ovanstående angivna brister ange vilka brister som var mest förekommande vid brandsyn av olika objekt. Av diagram 2 framgår att de mest vanliga påpekandena om brister för samlingslokaler samt hotell/pensionat gäller utrymningssäkerhet och organisation. För sjukhus/vårdanläggningar och skolor är det utrymningssäkerhet och brandbegränsning. De mest vanliga påpekandena om brister för industrier gäller brandbegränsning och risk för brands uppkomst.

¹⁰ Då några kommuner angett fler än ett alternativ som mest vanligt förekommande brist blir summan kommuner mer än 229 och summa procent mer än 100.

Diagram 2. Mest vanliga brister vid brandsyn av olika objekt, 2001.



Källa: Årsrapportering år 2001

I bilaga 5 finns en mer utförlig sammanställning av kommunernas rangordning av de mest vanliga bristerna vid brandsyn.

Föreläggande och förbud

År 2001 beslutades om föreläggande eller förbud för 549 objekt. I 14 fall har föreläggandet eller förbudet förenats med vite. 24 förelägganden har överklagats.

Tabell 42. Förelägganden eller förbud vid brandsyn 1997-2001.

| År | Antal utförda brandsyner | Antal objekt för vilka beslut om föreläggande eller förbud har meddelats | Andel objekt för vilka beslut om föreläggande eller förbud har meddelats | Antal objekt för vilka förelägganden eller förbud har förenats med vite | Antal förelägganden som överklagats |
|-------------|--------------------------|--|--|---|-------------------------------------|
| 2001 | 32 996 | 549 | 1,7% | 14 | 24 |
| 2000 | 32 794 | 414 | 1,3% | 17 | 26 |
| 1999 | 31 818 | 704 | 2,2% | 8 | 16 |
| 1998 | 30 766 | 800 | 2,6% | 7 | 15 |
| 1997 | 30 546 | 927 | 3,0% | 10 | 5 |

Källa: Årsrapportering

Av tabell 42 framgår att antalet utförda brandsyner har ökat från 30 546 år 1997 till 32 996 år 2001. Antal beslut om förelägganden eller förbud har minskat varje år från 1997 till 2000 men har sedan ökat år 2001. Ökningen är 33%.

Av tabell 43 framgår att andelen meddelade beslut om förelägganden eller förbud under 2001 varierar från 0% i Västernorrlands och Västerbottens län till 16% i Gävleborgs län. År 2000 varierade andelen beslut om förelägganden eller förbud från 0% i Västerbottens län till 9,8% i Gävleborgs län.

Tabell 43. Förelägganden eller förbud vid brandsyn 2001, länsvis.

| Län | Antal utförda brandsyner | Antal objekt för vilka beslut om föreläggande eller förbud har meddelats | Andelen objekt för vilka beslut om föreläggande eller förbud har meddelats | Antal objekt för vilka förelägganden eller förbud har förenats med vite | Antal förelägganden som överklagats |
|-----------------|--------------------------|--|--|---|-------------------------------------|
| Totalt | 32 996 | 549 | 1,7% | 14 | 24 |
| Stockholm | 4 348 | 72 | 1,7% | 3 | 5 |
| Uppsala | 773 | 18 | 2,3% | 0 | 0 |
| Södermanland | 1 144 | 4 | 0,3% | 0 | 1 |
| Östergötland | 2 100 | 4 | 0,2% | 0 | 0 |
| Jönköping | 1 492 | 129 | 8,6% | 0 | 0 |
| Kronoberg | 659 | 18 | 2,7% | 0 | 0 |
| Kalmar | 946 | 8 | 0,8% | 0 | 0 |
| Gotland | 278 | 6 | 2,2% | 0 | 0 |
| Blekinge | 489 | 5 | 1,0% | 2 | 1 |
| Skåne | 4 644 | 37 | 0,8% | 6 | 4 |
| Halland | 1 161 | 3 | 0,3% | 0 | 0 |
| Västra Götaland | 6 064 | 17 | 0,3% | 1 | 3 |
| Värmland | 1 021 | 27 | 2,6% | 0 | 1 |
| Örebro | 879 | 5 | 0,6% | 0 | 0 |
| Västmanland | 839 | 5 | 0,6% | 0 | 0 |
| Dalarna | 1 424 | 38 | 2,7% | 2 | 4 |
| Gävleborg | 875 | 140 | 16,0% | 0 | 3 |
| Västernorrland | 792 | 0 | 0,0% | 0 | 0 |
| Jämtland | 643 | 1 | 0,2% | 0 | 1 |
| Västerbotten | 964 | 0 | 0,0% | 0 | 0 |
| Norrbotten | 1 461 | 12 | 0,8% | 0 | 1 |

Källa: Årsrapportering år 2001

Kommunvis sammanställning se Räddningsverkets hemsida www.srv.se

Det är också stor variation mellan räddningstjänstkommunerna. Samtliga 549 beslut om förelägganden eller förbud har utfärdats hos 73 av landets räddningstjänstkommuner.

När det gäller påpekanden om brister i brandskyddet och förelägganden eller förbud finns det en variation från 4 kommuner där inga brister i brandskydd meddelats till 19 kommuner där det utfärdats förbud eller förelägganden för samtliga objekt med brister i brandskyddet.

Vid brandsyn bör frivilliga åtgärder prövas i första hand och generellt visar ovanstående redovisning att så också sker.

Övrig tillsyn (41 § RÄL)

Med övrig tillsyn menas här tillsyn över efterlevnaden av 41 § RÄL till den del som anger att ägare eller innehavare av byggnader eller andra anläggningar skall i skälig omfattning hålla utrustning för livräddning vid annan olyckshändelse än brand.

Under 2001 genomfördes 2 098 ”övriga tillsyner”. Det är 396 fler än 1997 och 448 färre än 2000. I samband med ”övrig tillsyn” har 53 förelägganden meddelats. Det är 49 fler jämfört med år 2000.

Tabell 44. Övrig tillsyn (41 § RÄL) 1997-2001

| År | Antal utförda ”övrig tillsyn” | Antal förelägganden enl 56 § RÄL |
|-------------|-------------------------------|----------------------------------|
| 2001 | 2 098 | 53 |
| 2000 | 2 546 | 4 |
| 1999 | 804 | 7 |
| 1998 | 866 | 12 |
| 1997 | 1 702 | 61 |

Källa: Årsrapportering

Av tabell 45 framgår att av 2 098 "övrig tillsyn" har 1 259 utförts vid badanläggningar. 394 påpekanden om brister vad gäller skyldighet att hålla utrustning enligt ovan har meddelats.

Antalet utförda tillsyner varierar stort mellan länen och mellan kommunerna. Endast 81 räddningstjänstkommuner har genomfört denna typ av tillsyn. Hälften av samtliga "övrig tillsyn" har utförts i Jönköpings län.

Tabell 45. Övrig tillsyn (41 § RåL) 2001, länsvis.

| Län | Antal utförda "övrig tillsyn" | Antal av dessa tillsyner som utförts vid badanläggningar | Antal påpekanden om brister vad gäller skyldigheten att hålla utrustning | Antal förelägganden enl 56 § RåL |
|-----------------|-------------------------------|--|--|----------------------------------|
| Totalt | 2 098 | 1 259 | 394 | 53 |
| Stockholm | 18 | 5 | 3 | 0 |
| Uppsala | 35 | 4 | 18 | 0 |
| Södermanland | 44 | 3 | 31 | 0 |
| Östergötland | 39 | 3 | 5 | 0 |
| Jönköping | 1078 | 1004 | 0 | 0 |
| Kronoberg | 67 | 54 | 19 | 0 |
| Kalmar | 27 | 1 | 12 | 0 |
| Gotland | 0 | | | |
| Blekinge | 0 | 0 | 0 | 0 |
| Skåne | 329 | 55 | 190 | 1 |
| Halland | 38 | 0 | 0 | 0 |
| Västra Götaland | 86 | 64 | 21 | 0 |
| Värmland | 4 | 4 | 0 | 0 |
| Örebro | 35 | 2 | 33 | 0 |
| Västmanland | 8 | 3 | 0 | 0 |
| Dalarna | 111 | 12 | 4 | 26 |
| Gävleborg | 112 | 25 | 26 | 26 |
| Västernorrland | 5 | 3 | 4 | 0 |
| Jämtland | 41 | 8 | 20 | 0 |
| Västerbotten | 11 | 1 | 4 | 0 |
| Norrbottn | 10 | 8 | 4 | 0 |

Källa: Årsrapportering år 2001

Kommunvis sammanställning se Räddningsverkets hemsida www.srv.se

Av länsstyrelsernas och Räddningsverkets uppföljningar under de senaste fem åren kan konstateras att kommunerna i mycket varierande utsträckning genomför tillsyn inom detta område. Enligt Räddningsverkets uppfattning är det angeläget att kommunerna analyserar behovet av tillsyn inom detta område samt planerar, genomför och dokumenterar tillsynsverksamheten.

Tillsyn av 43 §-anläggningar

Vid en anläggning, där verksamheten innebär fara för att en olyckshändelse skall orsaka allvarliga skador på människor eller i miljön, är anläggningens ägare eller innehavare skyldig att i skäligen omfattning hålla eller bekosta beredskap med personal och egendom och i övrigt vidta erforderliga åtgärder för att hindra eller begränsa sådana skador. Detsamma gäller för flygplatser som har godkänts enligt 6 kap 9§ första stycket luftfartslagen. (43§ RåL).

Ägaren eller innehavaren av anläggningen är utan särskilt beslut av en myndighet skyldig att i skälighets omfattning hålla eller bekosta sådan beredskap. Vid tillsyn kontrolleras att erforderliga åtgärder har vidtagits.

Sedan 1998 har det enligt tabell 46 funnits 43 §-anläggningar i drygt hälften av räddningstjänstkommunerna. År 2001 fanns det 558 sådana anläggningar. Under året genomfördes 251 tillsyner avseende efterlevnaden av skyldigheter som anges i 43 §. Det innebär att tillsyn under året genomförts vid 45% av samtliga anläggningar. För 3 anläggningar har förelägganden meddelats.

Tabell 46. Tillsyn av 43 §-anläggningar 1997-2001

| År | Antal rtj.komm. | Varav antal med 43§-anl. | Totalt antal 43§-anl. | Antal utförda tillsyner | Antal förelägganden enl 56 § RÄL | Antal 43§-anl. som utfört riskanalys i enlighet med 68 § RÄF |
|-------------|-----------------|--------------------------|-----------------------|-------------------------|----------------------------------|--|
| 2001 | 229 | 136 | 558 | 251 | 3 | 345 |
| 2000 | 234 | 126 | 547 | 202 | 8 | 342 |
| 1999 | 243 | 127 | 552 | 273 | 5 | 305 |
| 1998 | 248 | 135 | 583 | 289 | 2 | 267 |
| 1997 | 256 | - | 537 | 258 | - | - |

Källa: Årsrapportering år 2001

Enligt RÄF 68 § skall ägare eller innehavare av 43 §-anläggning analysera riskerna för sådana olyckshändelser vid anläggningen som skulle kunna medföra allvarliga skador på människor eller i miljön. Fram t o m år 2001 hade sådana riskanalyser utförts för 345 anläggningar. Det är 62% av samtliga 43 §-anläggningar vilket innebär en minskning med 1 procentenhet jämfört med 2000.

Andelen 43 §-anläggningar där riskanalys utförts varierar mellan länen. Enligt tabell 47 har riskanalys utförts för 25% (6 st) av anläggningarna i Uppsala län och för 100% (3 st) av anläggningarna i Kronobergs län.

Tabell 47. Tillsyn av 43 §-anläggningar 2001, länsvis.

| Län | Totalt antal 43§-anl. | Antal utförda tillsyner | Antal objekt för vilka meddelats anmärkningar/påpekanden | Antal förelägganden enl 56 § RåL | Antal 43§-anl. som utfört riskanalys i enlighet med 68 § RåF |
|-----------------|-----------------------|-------------------------|--|----------------------------------|--|
| Totalt | 558 | 251 | 190 | 3 | 345 |
| Stockholm | 51 | 20 | 11 | 0 | 34 |
| Uppsala | 24 | 5 | 4 | 0 | 6 |
| Södermanland | 15 | 12 | 11 | 0 | 13 |
| Östergötland | 15 | 5 | 2 | 0 | 10 |
| Jönköping | 13 | 3 | 3 | 2 | 6 |
| Kronoberg | 3 | 1 | 1 | 0 | 3 |
| Kalmar | 15 | 6 | 5 | 0 | 8 |
| Gotland | 8 | 0 | 0 | 0 | 1 |
| Blekinge | 10 | 7 | 7 | 0 | 7 |
| Skåne | 80 | 52 | 36 | 0 | 42 |
| Halland | 8 | 4 | 3 | 0 | 5 |
| Västra Götaland | 88 | 42 | 41 | 0 | 44 |
| Värmland | 41 | 5 | 2 | 0 | 20 |
| Örebro | 14 | 6 | 4 | 0 | 13 |
| Västmanland | 19 | 6 | 2 | 0 | 11 |
| Dalarna | 16 | 14 | 7 | 1 | 14 |
| Gävleborg | 25 | 4 | 3 | 0 | 24 |
| Västernorrland | 25 | 14 | 13 | 0 | 19 |
| Jämtland | 26 | 16 | 16 | 0 | 22 |
| Västerbotten | 19 | 14 | 8 | 0 | 6 |
| Norrbotten | 43 | 15 | 11 | 0 | 37 |

Källa: Årsrapportering år 2001

Kommunvis sammanställning se Räddningsverkets hemsida www.srv.se

Totalt har vid tillsyn över efterlevnaden av 43 § RåL anmärkningar/påpekanden meddelats för 190 anläggningar vilket innebär att anmärkningar/påpekanden meddelats vid 76% av utförda tillsyner

Vid jämförelser på kommunnivå framgår att av de 136 räddningstjänstkommuner som har 43 §-anläggningar har 50 kommuner inte genomfört någon tillsyn av sådana anläggningar under 2001.

Lagen (1999:381) om åtgärder för att förebygga och begränsa följderna av allvarliga kemikalieolyckor (Sevesolagen) trädde i kraft vid halvårsskiftet 1999. Sevesolagen är tillämplig på verksamheter där farliga ämnen förekommer i mängder som motsvarar eller överstiger de mängder som anges i förordningen till lagen. Lagens tillämpning indelas i en lägre och en högre kravnivå.

Enligt årsrapporteringen hade i slutet av år 2001 totalt identifierats 314 Sevesoverksamheter, 199 i lägre kravnivån och 115 i högre kravnivån. Dessa verksamheter finns i 112 av landets räddningstjänstkommuner.

Enligt Räddningsverkets uppfattning är alla verksamheter för vilka Sevesolagen är tillämplig även att betrakta som sådana anläggningar som avses i 43 § Räl. Av tabell 48 framgår att 226 Sevesoverksamheter finns förtecknade som § 43-anläggningar i kommunernas räddningstjänstplaner. Det innebär att 28% av landets Sevesoverksamheter inte är förtecknade i kommunal räddningstjänstplan. I tre län, Värmlands, Jämtlands och Västerbottens län, finns samtliga Sevesoverksamheter medtagna i de kommunala räddningstjänstplanerna.

Flera länsstyrelser och kommuner har under de senaste åren genomfört särskilda insatser inom detta tillsynsområde. Bl.a. har några länsstyrelser i projekt och på annat sätt lämnat stöd för tillsynsverksamheten till sina kommuner. Flera kommuner har upprättat särskilda tillsynsprogram för sina 43§-anläggningar. Den samverkan som har etablerats mellan tillsynsmyndigheter inom Sevesoområdet ger också förutsättningar för vidareutveckling av kommunernas tillsyn över efterlevnaden av bestämmelserna i 43§ Räl.

Enligt Räddningsverkets bedömning är dock området *tillsynsverksamhet av särskilda risker* (bl a 43§-anläggningar) fortfarande i behov av särskilda insatser. Bl.a. bör samtliga berörda kommuner upprätta särskilda tillsynsprogram för dessa anläggningar. Den tillsyn som, hos Sevesoverksamheter, skall utövas i enlighet med räddningstjänstlagstiftningen bör på lämpligt sätt samordnas med den tillsyn som genomförs enligt sevesolagstiftningen.

Som framgår ovan har endast 345 (62%) av ägarna/innehavarna av 43§-anläggningarna genomfört sådana riskanalyser som anges i 68§ RälF. Förutom syftet att skapa underlag för verksamheten att vidta erforderliga åtgärder inom anläggningen kan analyserna också utgöra ett väsentligt underlag för tillsynsverksamheten. Berörda kommuner bör därför tillse att ägare/innehavare genomför sådana analyser.

Tabell 48. Sevesoanläggningar 2001, länsvis.

| Län | Antal Sevesoanl. lägre kravnivå | Antal Sevesoanl. högre kravnivå | Antal Sevesoanl. som finns med i räddningstj.plan | Antal Sevesoanl. för vilka kommunen upprättat planer för räddningsinsatser |
|-----------------|---------------------------------|---------------------------------|---|--|
| Totalt | 199 | 115 | 226 | 28 |
| Stockholm | 15 | 6 | 19 | 3 |
| Uppsala | 7 | 1 | 6 | |
| Södermanland | 4 | 5 | 5 | 2 |
| Östergötland | 12 | 3 | 14 | 0 |
| Jönköping | 6 | 1 | 3 | 1 |
| Kronoberg | 6 | 1 | 1 | 0 |
| Kalmar | 9 | 7 | 7 | 2 |
| Gotland | 4 | 3 | 0 | |
| Blekinge | 7 | 3 | 6 | 5 |
| Skåne | 31 | 8 | 22 | 4 |
| Halland | 6 | | 4 | 0 |
| Västra Götaland | 30 | 21 | 37 | 0 |
| Värmland | 14 | 12 | 26 | 1 |
| Örebro | 6 | 4 | 8 | 1 |
| Västmanland | 8 | 5 | 10 | 1 |
| Dalarna | 4 | 6 | 9 | 4 |
| Gävleborg | 14 | 7 | 18 | 0 |
| Västernorrland | 9 | 13 | 16 | 1 |
| Jämtland | 1 | 0 | 1 | 0 |
| Västerbotten | 1 | 3 | 4 | 3 |
| Norrbotten | 5 | 6 | 10 | |

Källa: Årsrapportering år 2001

Kommunvis sammanställning se Räddningsverkets hemsida www.srv.se

Enligt 69§ RåF är kommunen skyldig att för verksamheter som omfattas av den högre kravnivån upprätta en särskild plan för räddningsinsatser. Denna plan skall förnyas och övas vart tredje år. Planen skall utgöra en del av räddningstjänstplanen och inges till länsstyrelsen. För befintlig verksamhet som omfattas av äldre bestämmelser (SRVFS 1994:1) skulle planen för räddningsinsatser upprättas av kommunen senast 1 januari 2001. För befintlig verksamhet som inte omfattats av dessa äldre bestämmelser skall plan för räddningsinsatser vara upprättad senast 1 februari 2002.

Av tabell 48 framgår att det i landet den 31 december 2001 fanns 115 Sevesoverksamheter i den högre kravnivån. I årsrapporteringen för år 2001 uppger kommunerna att de har utarbetat planer för räddningsinsatser för 28 av dessa verksamheter. Räddningsverket och länsstyrelserna genomförde under juli 2002 en särskild uppföljning av kommunernas arbete med planer för räddningsinsatser enligt 69 § RåF. Av denna uppföljning framgår att det i juli 2002 fanns 114 Sevesoverksamheter i den högre kravnivån belägna i 53 räddningstjänstkommuner i 19 av landets län. Av uppföljningen framgår att endast fem kommuner lämnat in åtta planer för räddningsinsatser till länsstyrelserna. Tre av dessa kommuner hade då inte införlivat planerna i kommunens räddningstjänstplan. Dessa kommuners planer för räddningsinsatser utgör en viktig del av de åtgärder som skall vidtas för att begränsa följderna av allvarliga kemikalieolyckor. Berörda kommuner bör därför

snarast se till att sådana planer upprättas. Bestämmelser om vad planen minst skall innehålla finns angivet i Räddningsverkets föreskrift SRVFS 1999:5.

Varning och information till allmänheten

Enligt 22 § RÄL skall kommunen se till att allmänheten upplyses om vad räddningstjänstplanen innehåller om varning och information till allmänheten vid allvarliga olyckshändelser.

Av tabell 49 framgår att 89% av räddningstjänstkommunerna under år 2001 eller tidigare upplyst sina kommuninvånare om planens innehåll om varning och information vid allvarliga olyckshändelser. Det är tre procentenhet högre än 2000.

Tabell 49. Kommunernas information till kommuninvånarna 1997-2001

| År | Antal rtj.komm. | Upplysning om varning och information vid allvarliga olyckshändelser | | |
|-------------|--------------------|---|------------|---|
| | | har lämnats av antal rtj.kommuner | Andel | har riktats till samtliga kommuninvånare |
| 2001 | 229 | 204 | 89% | 179 |
| 2000 | 234 | 201 | 86% | 173 |
| 1999 | 243 | 212 | 87% | 179 |
| 1998 | 248 | 205 | 83% | 165 |
| 1997 | 256 | 181 | 71% | 145 |

Källa: Årsrapportering

Fram till 2001 har alltså 204 räddningstjänstkommuner lämnat upplysningar till sina invånare om planens innehåll om varning och information vid allvarliga olyckshändelser. Av dessa 204 har 179 riktat sin information till samtliga kommuninvånare.

Av tabell 50 framgår att i 9 län har samtliga ingående kommuner lämnat upplysning till sina invånare om planens innehåll om varning och information vid allvarliga olyckshändelser. I 4 av dessa 9 län har informationen riktats till samtliga invånare.

Av de 179 kommuner som riktat sin information till samtliga kommuninvånare har 52 kommuner informerat under år 2001. Det mest vanliga sättet att informera kommuninvånarna är via en informationstidning till samtliga hushåll eller genom information på kommunens/ Räddningstjänstens hemsida.

I fem kommuner har undersökningar gjorts av hur kommuninvånarna tagit emot denna information. I Jönköpings kommun gjordes en undersökning 1996 som visade att "60% känner till VMA" (Viktigt Meddelande till Allmänheten) och att "50% vet vad man skall göra".

Tabell 50. Kommunernas information till kommuninvånarna 2001, länsvis.

| Län | Antal rtj.komm. | Upplysning om varning och information vid allvarliga olyckshändelser | | | |
|-----------------|--------------------|--|------------|---|---|
| | | Har lämnats av antal rtj.kommuner | Andel | har riktats till samtliga komm.inv. | har riktats till samtliga komm.inv under 2001 |
| Totalt | 229 | 204 | 89% | 179 | 52 |
| Stockholm | 16 | 15 | 94% | 14 | 4 |
| Uppsala | 6 | 6 | 100% | 6 | 5 |
| Södermanland | 8 | 8 | 100% | 7 | 2 |
| Östergötland | 13 | 12 | 92% | 9 | 2 |
| Jönköping | 13 | 13 | 100% | 10 | 4 |
| Kronoberg | 8 | 8 | 100% | 8 | 3 |
| Kalmar | 11 | 9 | 82% | 6 | 1 |
| Gotland | 1 | 1 | 100% | 1 | - |
| Blekinge | 3 | 2 | 67% | 2 | - |
| Skåne | 28 | 23 | 82% | 19 | 7 |
| Halland | 5 | 5 | 100% | 4 | - |
| Västra Götaland | 33 | 29 | 88% | 28 | 4 |
| Värmland | 10 | 9 | 90% | 9 | 3 |
| Örebro | 5 | 5 | 100% | 5 | 1 |
| Västmanland | 9 | 9 | 100% | 8 | 2 |
| Dalarna | 12 | 9 | 75% | 7 | 4 |
| Gävleborg | 7 | 6 | 86% | 5 | 2 |
| Västernorrland | 6 | 6 | 100% | 4 | 1 |
| Jämtland | 8 | 7 | 88% | 7 | 3 |
| Västerbotten | 15 | 12 | 80% | 10 | 3 |
| Norrbottn | 12 | 10 | 83% | 10 | 1 |

Källa: Årsrapportering år 2001

Kommunvis sammanställning se Räddningsverkets hemsida www.srv.se

Enligt Räddningsverkets uppfattning är det inte tillfredsställande att 25 (11 %) av räddningstjänstkommunerna inte lämnat denna för kommuninvånarnas säkerhet så viktiga upplysning. Fler räddningstjänstkommuner bör också se till att upplysningen riktas till samtliga kommuninvånare. Upplysningen bör återkomma med lämpligt mellanrum för att säkerställa allmänhetens kunskap om hur de kan få varning och information i samband med en allvarlig olycka.

Sotningsverksamhet

Enligt 15 § RÄL ska en sådan nämnd som avses i 10 § svara för att sotning utförs regelbundet. Vid sotning ska eldstäder med tillhörande rökkanaler samt imkanaler göras rena av skorstensfejarmästaren eller av en skorstensfejare som biträder denne. I samband med sotning ska det även utföras en brandskyddskontroll av det som rengörs samt skorstenar och tak med tillhörande byggnadsdelar. Gaseldade anläggningar är undantagna rengöringsmomentet vid sotningen.

Länsstyrelserna och Räddningsverket har under de senaste sex åren genomfört årliga uppföljningar av kommunernas tillämpning av vissa bestämmelser om sotning i räddningstjänstlagstiftningen. Uppgifter om

respektive verksamhetsår har inhämtats via ett enhetligt rapporteringsformulär. Uppgifterna har sammanställts för respektive kommun/sotningsdistrikt, län och för hela landet. Förutom att uppgifterna ingår som en del i länsstyrelsernas och Räddningsverkets tillsynsverksamhet bör de också kunna utgöra en del av underlaget för de kommunala nämndernas uppföljning och utvärdering av sotningsverksamheten. För att kunna göra jämförelser mellan de olika åren har rapporteringsformuläret i stort innehållit samma uppgifter. Uppgifternas kvalitet är också en viktig del i uppföljningsarbetet. Av tabell 51 framgår t.ex. att antalet objekt inom respektive objektsgupp varierar stort. Detta tillsammans med att uppgifter från vissa enskilda kommuner varierar omotiverat stort mellan åren visar att det åtminstone vad gäller uppgiften om antalet objekt finns kvalitetsbrister. Dessutom saknas helt redovisning från sex¹¹ av landets 317 sotningsdistrikt. Med fristuppfyllnad avses andelen (%) utförda sotningar av det totala antalet som skall utföras enligt Räddningsverkets föreskrifter om sotnings- och kontrollfrister (SRVFS 1996:6). Antalet sotningsobjekt och fristuppfyllnad för de olika objektgrupperna framgår av tabell 51. Totalt sett var fristuppfyllnaden för 2001 ca 89%. Det är 2 procentenheter högre jämfört med 2000.

Tabell 51. Antal sotningsobjekt och fristuppfyllnad 1998-2001¹²

| År | Fastbränsleeldade värmepannor | | Oljeeldade värmepannor | | Lokaleldstäder | | Imkanaler i bostadskök | | Imkanaler i storkök | | Gaseldade anläggningar | |
|-------------|-------------------------------|---------------------|------------------------|---------------------|------------------|---------------------|------------------------|---------------------|---------------------|---------------------|------------------------|---------------------|
| | Antal objekt | Fristuppfyllnad i % | Antal objekt | Fristuppfyllnad i % | Antal objekt | Fristuppfyllnad i % | Antal objekt | Fristuppfyllnad i % | Antal objekt | Fristuppfyllnad i % | Antal objekt | Fristuppfyllnad i % |
| 2001 | 305 992 | 88 | 438 054 | 96 | 1 109 969 | 92 | 3 342 027 | 87 | 36 724 | 94 | 22 599 | 92 |
| 2000 | 271 514 | 90 | 458 505 | 96 | 1 127 277 | 88 | 3 162 143 | 85 | 34 171 | 92 | 17 432 | 91 |
| 1999 | 274 048 | 92 | 482 576 | 97 | 1 108 363 | 91 | 3 493 384 | 90 | 26 897 | 95 | 19 012 | 94 |
| 1998 | 268 112 | 93 | 478 469 | 97 | 965 729 | 90 | 3 277 070 | 86 | 26 322 | 95 | 18 693 | 98 |

Källa: Årsrapportering

¹¹ Stockholm distrikt 1, Mönsterås, Kil, Torsby södra distrikt, Forshaga och Boden

¹² För år 2001 saknas uppgifter från sex sotningsdistrikt.

Av tabell 52 framgår att gaseldade anläggningar är den objektgrupp där flest län har 100% fristuppfyllnad. I Skåne län finns flest sådana anläggningar och där är fristuppfyllnaden 88%. Gaseldade anläggningar är den objektgrupp som har lägst antal objekt.

För objektgruppen imkanaler i bostadskök varierar fristuppfyllnaden från 63% i Jämtlands län till 99% i Norrbottens län.

Tabell 52. Antal sotningsobjekt och fristuppfyllnad 2001, länsvis¹³

| Län | Fastbränsleeldade värmepannor | | Oljeeldade värmepannor | | Lokaleldstäder | | Imkanaler i bostadskök. | | Imkanaler i storkök | | Gaseldade anläggningar. | |
|--------------------|-------------------------------|----------------------|------------------------|----------------------|------------------|----------------------|-------------------------|----------------------|---------------------|----------------------|-------------------------|----------------------|
| | Antal objekt: | Fristuppfyllnad i %: | Antal objekt: | Fristuppfyllnad i %: | Antal objekt: | Fristuppfyllnad i %: | Antal objekt: | Fristuppfyllnad i %: | Antal objekt: | Fristuppfyllnad i %: | Antal objekt: | Fristuppfyllnad i %: |
| Totalt 1998 | 268 112 | 93% | 478 469 | 97% | 965 729 | 90% | 3 277 070 | 86% | - | - | 18 693 | 98% |
| Totalt 1999 | 274 021 | 92% | 482 576 | 97% | 1 108 363 | 91% | 3 493 384 | 90% | - | - | 19 012 | 94% |
| Totalt 2000 | 271 514 | 90% | 458 505 | 96% | 1 127 277 | 88% | 3 162 143 | 85% | - | - | 17 432 | 92% |
| Totalt 2001 | 305 992 | 88% | 438 054 | 96% | 1 109 969 | 92% | 3 342 027 | 87% | 36 724 | 94% | 22 599 | 92% |
| Stockholm | 5 868 | 88% | 42 888 | 94% | 205 338 | 92% | 592 688 | 90% | 7 711 | 96% | 544 | 95% |
| Uppsala | 7 439 | 95% | 10 265 | 99% | 44 093 | 99% | 70 057 | 94% | 936 | 90% | 3 | 100% |
| Södermanland | 5 964 | 92% | 11 457 | 99% | 45 623 | 91% | 132 344 | 85% | 1 176 | 94% | 19 | 95% |
| Östergötland | 11 620 | 91% | 16 926 | 93% | 51 752 | 95% | 150 877 | 95% | 2 390 | 100% | 19 | 16% |
| Jönköping | 15 961 | 90% | 22 651 | 97% | 43 359 | 87% | 145 433 | 77% | 1 210 | 89% | 84 | 86% |
| Kronoberg | 11 452 | 86% | 13 843 | 96% | 42 506 | 79% | 79 006 | 86% | 706 | 91% | 131 | 100% |
| Kalmar | 55 394 | 68% | 20 280 | 98% | 57 801 | 92% | 101 737 | 70% | 669 | 85% | 5 | 0% |
| Gotland | 3 289 | 93% | 3 906 | 76% | 10 410 | 85% | 24 974 | 81% | 286 | 80% | 0 | - |
| Blekinge | 5 434 | 96% | 11 701 | 98% | 21 864 | 97% | 40 650 | 89% | 662 | 98% | 56 | 95% |
| Skåne | 13 688 | 96% | 69 377 | 97% | 89 632 | 93% | 457 610 | 80% | 4 464 | 93% | 13 479 | 88% |
| Halland | 8 629 | 92% | 20 039 | 98% | 39 550 | 95% | 122 876 | 92% | 1 453 | 92% | 2 023 | 99% |
| Västra Götaland | 43 437 | 97% | 81 923 | 98% | 161 117 | 94% | 632 419 | 89% | 5 108 | 96% | 2 831 | 100% |
| Värmland | 14 293 | 85% | 25 139 | 95% | 27 953 | 90% | 105 593 | 86% | 976 | 98% | 2 | 100% |
| Örebro | 9 693 | 96% | 14 048 | 97% | 31 643 | 93% | 77 222 | 90% | 1 254 | 97% | 7 | 100% |
| Västmanland | 8 454 | 93% | 9 423 | 98% | 28 361 | 98% | 101 293 | 97% | 1 030 | 99% | 2 | 100% |
| Dalarna | 23 895 | 94% | 20 729 | 94% | 53 290 | 93% | 106 394 | 91% | 1 274 | 97% | 3 367 | 100% |
| Gävleborg | 12 633 | 90% | 16 428 | 96% | 48 464 | 85% | 127 302 | 88% | 1 190 | 86% | 8 | 100% |
| Västernorrland | 15 144 | 92% | 14 522 | 95% | 43 680 | 96% | 81 446 | 88% | 1 375 | 92% | 4 | 75% |
| Jämtland | 6 278 | 88% | 2 858 | 96% | 9 688 | 73% | 16 062 | 63% | 392 | 83% | 0 | - |
| Västerbotten | 17 533 | 90% | 4 515 | 94% | 27 835 | 86% | 77 065 | 80% | 1 697 | 92% | 0 | - |
| Norrbotten | 9 894 | 98% | 5 136 | 99% | 26 010 | 98% | 98 979 | 99% | 765 | 76% | 15 | 100% |

Källa: Årsrapportering 2001

Kommunvis sammanställning se Räddningsverkets hemsida www.srv.se

Den kommunala nämnden ska föra förteckning över de byggnader och anläggningar i kommunen där sotning och kontroll enligt 17 § RåL ska göras. För varje byggnad eller anläggning ska antecknas hur ofta sotning och kontroll ska göras, genomförda sotningar och kontroller samt de förelägganden eller förbud som har meddelats. Räddningsverket meddelar föreskrifter om hur ofta sotning och kontroll ska göras. En kommun får meddela föreskrifter om kortare frister.

¹³ För år 2001 saknas uppgifter från 6 sotningsdistrikt. Vissa kommuner har dessutom lämnat ofullständiga uppgifter.

Kommunernas möjlighet att föreskriva om kortare sotnings- och kontrollfrister används restriktivt. Om en kommun överväger detta bör behovet av kortare frister prövas mot bakgrund av hur objekttypens konstruktion, funktion m m påverkar brandskyddet. Totalt har kortare frister tillämpats hos 9 kommuner¹⁴. De kortare fristerna avser:

- 2 fastbränsleeldade värmepannor
- 1 548 oljeeldade värmepannor
- 3 059 lokaleldstäder
- 16 011 imkanaler i bostadskök
- 113 imkanaler i storkök

Räddningsverket har i allmänna råd (Meddelande 1996:3) redovisat vad som bör ingå i kontrollen av brandskyddet i samband med sotningen. Av detta meddelande framgår det även att kontrollen bör dokumenteras. Om det i samband med kontrollen konstateras bristfälligheter som innebär brandfara kan den kommunala nämnden, med stöd av 56 § RÄL, meddela förelägganden eller förbud. Rätten att meddela förelägganden eller förbud kan delegeras till skorstensfejarmästaren.

Av tabell 53 framgår det att skorstensfejarmästarna i 282 av totalt 317 sotningsdistrikt¹⁵, genom delegationsbeslut av ansvarig kommunal nämnd, har delegerats uppdraget att besluta om förelägganden eller förbud i anslutning till den brandskyddskontroll som utförs i samband med sotningen.

Dokumentering av brandskyddskontrollen i enlighet med Räddningsverkets meddelande 1996:3 sker inom 124 sotningsdistrikt¹⁶. Det är alltså bara 39% av distrikten som genomför dokumentering. Dokumenteringen är en viktig del av brandskyddskontrollen och syftet är bl a att tydliggöra skorstensfejarens ansvar och att öka fastighetsägarens förståelse för kontrollens brandförebyggande betydelse. Fler kommuner bör enligt Räddningsverkets uppfattning fatta beslut om att dokumentera kontrollen av brandskyddet i samband med sotning.

¹⁴ Tyresö, Lidingö, Håbo, Svalöv, Kävlinge, Trelleborg, Karlstad, Hagfors och Gävle.

¹⁵ uppgift saknas för 12 distrikt

¹⁶ uppgift saknas för 15 distrikt

Tabell 53. Sotningsverksamhetens administrativa rutiner

| Län (antal kommuner) | Antal sotningsdistrikt ... | | |
|----------------------|----------------------------|---|---|
| | Totalt | med delegation till skorstens- fejarmästaren att besluta om föreläggande eller förbud | där kontrollen av brandskyddet dokumenteras enl SRV meddelande 1996:3 |
| Totalt 2000 | 318 | 283 | 114 |
| Totalt 2001 | 317 | 284 | 125 |
| Stockholm (26) | 33 | 30 | 6 |
| Uppsala (6) | 6 | 6 | 0 |
| Södermanland (9) | 10 | 10 | 2 |
| Östergötland (13) | 13 | 11 | 2 |
| Jönköping (13) | 13 | 9 | 2 |
| Kronoberg (8) | 8 | 8 | 4 |
| Kalmar (12) | 14 | 11 | 7 |
| Gotland (1) | 2 | 2 | 2 |
| Blekinge (5) | 7 | 7 | 4 |
| Skåne (33) | 34 | 34 | 15 |
| Halland (6) | 7 | 6 | 2 |
| Västra Götaland (49) | 51 | 49 | 20 |
| Värmland (16) | 17 | 13 | 10 |
| Örebro (12) | 12 | 11 | 3 |
| Västmanland (11) | 13 | 11 | 5 |
| Dalarna (15) | 16 | 15 | 13 |
| Gävleborg (10) | 11 | 10 | 7 |
| Västernorrland (7) | 11 | 10 | 4 |
| Jämtland (8) | 8 | 7 | 6 |
| Västerbotten (15) | 16 | 15 | 9 |
| Norrbottn (14) | 15 | 9 | 2 |

Källa: Årsrapportering år 2001

Kommunvis sammanställning se Räddningsverkets hemsida www.srv.se

Av tabell 54 framgår antalet dokumenterade brister i anslutning till den kontroll av brandskydd som sker i samband med sotning. År 2001 dokumenterades 117 439 brister i samband med sotningen. Av dessa 117 439 avsåg 51% brister på skorstenar, eldstäder och dyligt, 41% av avsåg brister på tillträdes- och skyddsanordning på tak.

Tabell 54. Dokumenterade brister i samband med sotning 2001, länsvis

| Län (antal kommuner) | Antal sotn.distrikt | Antalet dokumenterade brister varav avser brister på ... | | | |
|----------------------|------------------------|---|---------------------------------|--------------|--|
| | | Totalt | skorstenar, eldstäder o dyl: | imkanaler: | tillträdes- och skydds- anordning på tak: |
| Totalt 2000 | 318 | 139 309 | 67 611 | 11 009 | 59 998 |
| Totalt 2001 | 317 | 117 439 | 59 440 | 9 502 | 48 497 |
| Stockholm (26) | 33 | 11 401 | 6 340 | 2 945 | 2 116 |
| Uppsala (6) | 6 | 1 604 | 912 | 90 | 602 |
| Södermanland (9) | 10 | 3 202 | 1 791 | 182 | 1 229 |
| Östergötland (13) | 13 | 4 785 | 3 411 | 527 | 847 |
| Jönköping (13) | 13 | 3 868 | 2 111 | 173 | 1 584 |
| Kronoberg (8) | 8 | 4 993 | 2 475 | 227 | 2 291 |
| Kalmar (12) | 14 | 7 818 | 2 637 | 146 | 5 035 |
| Gotland (1) | 2 | 333 | 264 | 27 | 42 |
| Blekinge (5) | 7 | 1 691 | 692 | 39 | 960 |
| Skåne (33) | 34 | 15 082 | 6 745 | 2 131 | 6 206 |
| Halland (6) | 7 | 1 691 | 1 043 | 125 | 523 |
| Västra Götaland (49) | 51 | 12 979 | 7 452 | 1 163 | 4 364 |
| Värmland (16) | 17 | 4 990 | 3 236 | 150 | 1 604 |
| Örebro (12) | 12 | 8 144 | 4 617 | 522 | 3 005 |
| Västmanland (11) | 13 | 2 935 | 1 936 | 228 | 771 |
| Dalarna (15) | 16 | 6 556 | 2 405 | 259 | 3 892 |
| Gävleborg (10) | 11 | 6 075 | 3 747 | 96 | 2 232 |
| Västernorrland (7) | 11 | 10 841 | 3 568 | 272 | 7 001 |
| Jämtland (8) | 8 | 1 423 | 482 | 7 | 934 |
| Västerbotten (15) | 16 | 4 703 | 2 474 | 70 | 2 159 |
| Norrbotten (14) | 15 | 2 325 | 1 102 | 123 | 1 100 |

Källa: Årsrapportering år 2001

Kommunvis sammanställning se Räddningsverkets hemsida www.srv.se

Enligt tabell 55 har 4 524 förelägganden meddelats i anslutning till den kontroll av brandskydd som sker i samband med sotning. Av dessa 4 524 förelägganden avsåg 53% brister på skorstenar, eldstäder och dylikt. I 3 län avsåg samtliga förelägganden brister på skorstenar, eldstäder och dyl.

Av de 4 524 förelägganden avsåg 38% brister på tillträdes- och skyddsanordningar på tak.

Tabell 55. Förelägganden enl. 56 § RåL i samband m. sotning 2001 länsvis

| Län (antal kommuner) | Antal sotn.distrik t | Antalet förelägganden enl. 56 § RåL varav avser brister på ... | | | |
|----------------------|----------------------------|---|------------------------------------|----------------|---|
| | | Totalt | skorstenar, eldstäder o dyl: | imkanal er: | tillträdes- och skydds- anordning på tak: |
| Totalt 2000 | 318 | 2 900 | 1 576 | 226 | 1 051 |
| Totalt 2001 | 317 | 4 524 | 2 416 | 405 | 1 704 |
| Stockholm (26) | 33 | 1 596 | 1 038 | 247 | 311 |
| Uppsala (6) | 6 | 1 | 0 | 0 | 1 |
| Södermanland (9) | 10 | 40 | 11 | 1 | 29 |
| Östergötland (13) | 13 | 512 | 364 | 37 | 111 |
| Jönköping (13) | 13 | 68 | 54 | 4 | 10 |
| Kronoberg (8) | 8 | 16 | 11 | 3 | 2 |
| Kalmar (12) | 14 | 97 | 70 | 4 | 23 |
| Gotland (1) | 2 | 41 | 29 | 3 | 9 |
| Blekinge (5) | 7 | 11 | 5 | 1 | 5 |
| Skåne (33) | 34 | 1 028 | 184 | 33 | 811 |
| Halland (6) | 7 | 12 | 7 | 1 | 4 |
| Västra Götaland (49) | 51 | 304 | 186 | 24 | 94 |
| Värmland (16) | 17 | 279 | 173 | 20 | 86 |
| Örebro (12) | 12 | 11 | 11 | 0 | 0 |
| Västmanland (11) | 13 | 25 | 17 | 4 | 4 |
| Dalarna (15) | 16 | 187 | 77 | 1 | 109 |
| Gävleborg (10) | 11 | 23 | 23 | 0 | 0 |
| Västernorrland (7) | 11 | 207 | 108 | 18 | 81 |
| Jämtland (8) | 8 | 9 | 9 | 0 | 0 |
| Västerbotten (15) | 16 | 53 | 37 | 3 | 13 |
| Norrbottn (14) | 15 | 4 | 2 | 1 | 1 |

Källa: Årsrapportering år 2001

Kommunvis sammanställning se Räddningsverkets hemsida www.srv.se

IVPA-larm

IVPA-larm (I Väntan På Ambulans), omfattas ej av räddningstjänstlagstiftningen och utförs oftast i samarbete med ambulanssjukvården främst inom områden där räddningstjänsten har väsentligt kortare insatstid än ambulanssjukvården. Vid dessa larm genomför räddningstjänstens personal vissa *första-hjälpen-åtgärder* i väntan på att ambulans kommer till platsen.

Av tabell 56 framgår att IVPA-larm med personal från någon av kommunens räddningsstyrkor utförs i 73 kommuner. Det är en minskning med 6 kommuner jämfört med 2000.

Hos 49 av ovanstående 73 räddningstjänstkommuner är verksamheten reglerad via avtal med sjukvårdshuvudmannen.

Tabell 56. IVPA-larm 1999, 2000 och 2001.

| År | Antal rtj.komm. | IVPA-larm utförs | Andel | Reglerat via avtal med sjukvårdshuvudman |
|-------------|-----------------|------------------|------------|--|
| 2001 | 229 | 73 | 32% | 49 |
| 2000 | 234 | 79 | 34% | 62 |
| 1999 | 243 | 80 | 33% | 57 |

Källa: Årsrapportering år 2001

Enligt tabell 57 utförs IVPA-larm i samtliga kommuner i Uppsala län medan det inte utförs i någon kommun i Kronobergs eller Blekinge län. I 10 län där IVPA-larm utförs är samtliga reglerade via avtal med sjukvårdshuvudmannen.

Tabell 57. IVPA-larm 2001, länsvis.

| Län | Antal rtj.komm. | IVPA-larm utförs | Andel | Reglerat via avtal med sjukvårdshuvudman |
|-----------------|--------------------|---------------------|------------|---|
| Totalt | 229 | 73 | 32% | 49 |
| Stockholm | 16 | 1 | 6% | 1 |
| Uppsala | 6 | 6 | 100% | 6 |
| Södermanland | 8 | 1 | 13% | 1 |
| Östergötland | 13 | 10 | 77% | 10 |
| Jönköping | 13 | 1 | 8% | 1 |
| Kronoberg | 8 | 0 | 0% | 0 |
| Kalmar | 11 | 2 | 18% | 0 |
| Gotland | 1 | 1 | 100% | |
| Blekinge | 3 | 0 | 0% | 0 |
| Skåne | 28 | 15 | 54% | 6 |
| Halland | 5 | 1 | 20% | 0 |
| Västra Götaland | 33 | 9 | 27% | 5 |
| Värmland | 10 | 3 | 30% | 1 |
| Örebro | 5 | 2 | 40% | 1 |
| Västmanland | 9 | 2 | 22% | 2 |
| Dalarna | 12 | 7 | 58% | 5 |
| Gävleborg | 7 | 2 | 29% | 2 |
| Västernorrland | 6 | 2 | 33% | 2 |
| Jämtland | 8 | 4 | 50% | 4 |
| Västerbotten | 15 | 2 | 13% | 0 |
| Norrbottn | 12 | 2 | 17% | 2 |

Källa: Årsrapportering år 2001

Kommunvis sammanställning se Räddningsverkets hemsida www.srv.se

Bilaga 1

Sammanställning av rapporter från länsstyrelsernas breda tillsyner över kommunerna 1998 – 2001 (underlag rapporterade besök hos 154 räddningstjänstkommuner i 18 län)

| KONSTATERADE BRISTER | | | | | KONSTATERADE BRISTER | | | | | | |
|-------------------------|---|-------|-----|-------|-------------------------------|--------------------------------|---|-------|-----|----|----|
| BEHANDLAT VID TILLSYVEN | | | | | BEHANDLAT VID TILLSYVEN | | | | | | |
| | | Antal | | Antal | forts. RÄDDNINGSKÅRENS VERKS. | Antal | | Antal | | | |
| 1 | RISKHANTERING | | | | .2 | "uthållighet" | 98 | 64% | 1 | 1% | |
| .a | riskinventering | 141 | 92% | 9 | 6% | .3 | ledningsfunktion | 125 | 81% | 5 | 3% |
| .b | riskbedömning / -analys | 139 | 90% | 14 | 9% | .d | övningsverksamheten | 108 | 70% | 5 | 3% |
| .c | övrigtange vad under anm | 42 | 27% | 2 | 1% | .e | samverkan | 128 | 83% | 1 | 1% |
| 2 | MÅLBESKRIVNINGAR | | | | .1 | andra kommuner | 124 | 81% | 2 | 1% | |
| .a | förebyggande verksamhet | 149 | 97% | 11 | 7% | .2 | statlig räddningstjänst | 86 | 56% | 0 | 0% |
| .b | räddningsskårens verksamhet | 137 | 89% | 6 | 4% | .3 | andra, ange vilka under anm | 50 | 32% | 0 | 0% |
| .c | övrigtange vad under anm | 26 | 17% | 6 | 4% | .g | utförda insatser | 73 | 47% | 0 | 0% |
| 3 | INSATSPLANERING | | | | .h | statistik | 79 | 51% | 0 | 0% | |
| .a | särskilda händelser | 103 | 67% | 10 | 6% | .i | fordon och materiel | 116 | 75% | 7 | 5% |
| .b | särskilda objekt | 121 | 79% | 19 | 12% | .j | övrigtange vad under anm | 17 | 11% | 1 | 1% |
| .c | övrigtange vad under anm | 25 | 16% | 3 | 2% | 6 | ALARMERING | | | | |
| 4 | FÖREBYGGANDE VERKSAMHET | | | | .a | SOS-Alarm / larmcentral | 103 | 67% | 1 | 1% | |
| .a | extern utbildning och information | 129 | 84% | 5 | 3% | .b | ingående larm | 100 | 65% | 0 | 0% |
| .b | främja annan olycks- och skadeförebyggande verksamhet | 118 | 77% | 0 | 0% | .c | utgående larm | 102 | 66% | 1 | 1% |
| .c | brandsyn | 152 | 99% | 42 | 27% | .e | störningar i el-/telenätet | 91 | 59% | 2 | 1% |
| .d | sotning med tillhörande kontroll av brandskyddet | 137 | 89% | 27 | 18% | .f | automatiskt brandlarm | 42 | 27% | 0 | 0% |
| .e | övrig tillsyn, över efterlevnaden av 43§ RÄL (exklusive brandsyn) | 112 | 73% | 23 | 15% | .g | övrigtange vad under anm | 12 | 8% | 4 | 3% |
| .f | övrig tillsyn, över efterlevnaden av 41§ RÄL (exklusive brandsyn) | 93 | 60% | 2 | 1% | 7 | VARNING OCH INFORMATION | | | | |
| .g | eldning utomhus | 77 | 50% | 6 | 4% | .a | information enligt 22§ RÄL | 92 | 60% | 5 | 3% |
| .h | resurser - personal / antal o kompetens | 137 | 89% | 12 | 8% | .b | "VMA" | 103 | 67% | 5 | 3% |
| .i | samverkan | 140 | 91% | 1 | 1% | .c | utomhusvarning - signal, var | 92 | 60% | 2 | 1% |
| .j | övrigtange vad under anm | 22 | 14% | 0 | 0% | .d | områden med särskilda varningsbehov | 57 | 37% | 1 | 1% |
| 5 | RÄDDNINGSKÅRENS VERKSAMHET | | | | .e | övrigtange vad under anm | 17 | 11% | 2 | 1% | |
| .a | beredskap inkl bef/rch-beredskap | 129 | 84% | 10 | 6% | 8 | BRANDVATTENFÖRSÖRJNING | | | | |
| .1 | personal - kompetens o antal | 144 | 94% | 19 | 12% | .a | brandposter/-dammar/tankfordon | 97 | 63% | 4 | 3% |
| .b | insatstider | 126 | 82% | 4 | 3% | .b | övrigtange vad under anm | 15 | 10% | 2 | 1% |
| .c | insatskapacitet | 117 | 76% | 5 | 3% | 9 | RÄDDNINGSTJÄNSTPLANEN | 113 | 73% | 13 | 8% |
| .1 | olika insatstyper | 93 | 60% | 1 | 1% | 10 | RÄDDNINGSTJÄNST UNDER HÖJD BEREDSKAP | 81 | 53% | 0 | 0% |

Sammanställning av rapporter från länsstyrelsernas Tematillsyn Brandsyn och Sotning 2000 – 2001 (underlag från 136 tillsynsbesök)

| KONSTATERADE BRISTER | | | | | KONSTATERADE BRISTER | | | | | | |
|-------------------------|--|-------|------|-------|-------------------------|---|--|-----|-------|----|-----|
| BEHANDLAT VID TILLSYVEN | | | | | BEHANDLAT VID TILLSYVEN | | | | | | |
| | | Antal | | Antal | | | Antal | | Antal | | |
| 4 | FÖREBYGGANDE VERKSAMHET | | | | | | | | | | |
| c. | BRANDSYN | | | | d. | SOTNING med tillhörande kontroll av brandskyddet | | | | | |
| c.1 | Nämndorganisation | 128 | 100% | 0 | 0% | d.1 | Nämndorganisation | 124 | 100% | 0 | 0% |
| c.2 | Nämndens uppföljning | 128 | 100% | 19 | 15% | d.2 | Nämndens uppföljning | 123 | 99% | 37 | 30% |
| c.3 | Antal utsedda brandsynförrättare | 120 | 94% | 9 | 7% | d.3 | antal distrikt | 117 | 94% | 0 | 0% |
| c.4 | Kompetenser | 89 | 70% | 1 | 1% | d.4 | Kompetenser | 98 | 79% | 0 | 0% |
| c.5 | Antal | 98 | 77% | 1 | 1% | d.5 | Antal | 85 | 69% | 0 | 0% |
| c.6 | Delegerade uppdraget att besluta om föreläggande eller förbud | 107 | 84% | 7 | 5% | d.6 | Har skorstensfejarmästaren (-na), av nämnden, delegerats uppdraget att besluta om föreläggande eller förbud? | 118 | 95% | 4 | 3% |
| c.7 | Antal | 98 | 77% | 1 | 1% | d.7 | Dokumenteras kontrollen av brandskyddet i samband med sotningen? | 124 | 100% | 9 | 7% |
| c.8 | Brandsynförteckning för kommunen och hur den är organiserad | 125 | 98% | 5 | 4% | d.8 | Sotningsförteckning för kommunen och hur är den organiserad | 123 | 99% | 4 | 3% |
| c.9 | Rutiner för revidering av brandsynförteckningen | 126 | 98% | 8 | 6% | d.9 | Rutiner för revidering av sotningsförteckningen | 124 | 100% | 7 | 6% |
| c.10 | Hur förs erforderliga noteringar i förteckningen | 126 | 98% | 1 | 1% | d.10 | Hur förs erforderliga noteringar i förteckningen | 122 | 98% | 0 | 0% |
| c.11 | "Fristning" enligt Räddningsverkets föreskrifter | 128 | 100% | 0 | 0% | d.11 | "Fristning" enligt Räddningsverkets föreskrifter | 124 | 100% | 2 | 2% |
| c.12 | "Kortare frister" än än de som anges i Räddningsverkets föreskrifter | 126 | 98% | 0 | 0% | d.12 | "Kortare frister" än än de som anges i Räddningsverkets föreskrifter | 121 | 98% | 1 | 1% |
| c.13 | Antal objekt i de olika fristerna | 116 | 91% | 1 | 1% | d.13 | Medgivande för annan än skorstensfejarmästaren att utföra sotning | 109 | 88% | 2 | 2% |
| c.14 | Genomförs brandsyn enligt plan (för uppfyllnad av frister över tid) | 125 | 98% | 28 | 22% | d.14 | Antal objekt i de olika fristerna | 102 | 82% | 1 | 1% |
| c.15 | Föreläggande/förbud/vite | 126 | 98% | 2 | 2% | d.15 | Genomförs sotningen enligt plan (för uppfyllnad av frister över tid..) | 123 | 99% | 11 | 9% |
| c.16 | Åtgärd på någons bekostnad | 112 | 88% | 0 | 0% | d.16 | Föreläggande/förbud/vite | 119 | 96% | 1 | 1% |
| c.17 | Överklaganden | 116 | 91% | 0 | 0% | d.17 | Åtgärd på någons bekostnad | 100 | 81% | 0 | 0% |
| c.18 | Annan brandsyn | 127 | 99% | 3 | 2% | d.18 | Överklaganden | 112 | 90% | 0 | 0% |
| c.19 | "Metod" vid tillsyn | 117 | 91% | 0 | 0% | d.19 | Skyldighet att rapportera vissa iakttagelser | 115 | 93% | 0 | 0% |
| c.20 | Samverkan | 122 | 95% | 1 | 1% | d.20 | Inträffade soteldar | 123 | 99% | 1 | 1% |
| c.21 | Skyldighet att rapportera vissa iakttagelser | 117 | 91% | 0 | 0% | d.21 | Kontroll av brandskyddet i andra fall | 115 | 93% | 0 | 0% |
| c.22 | Avgift för brandsyn | 117 | 91% | 0 | 0% | | | | | | |
| c.23 | Aktkontroll* | 101 | 79% | 11 | 9% | | | | | | |

*I aktkontroll ingår en mer detaljerad granskning av ett eller flera brandsyneobjekt i brandsynförteckningen

Tillsyn "Brandsyn" 108 + 20 = 128

Tillsyn "Sotning" 108 + 16 = 124

Antal Tillsyner 108+20+(16-8) = 136

Minus 8 för sotning i kommuner tillhörande rtj.förbund där man gjort tillsyn "Brandsyn" i rtj.förbundet och tillsyn "Sotning" för varje ingående kommun vid ett och samma tillfälle.

Räddningstjänstförbund med ingående medlemskommuner 2001-12-31

| Kommunalförbund | Kkod | Ingående kommuner | Kommunalförbund | Kkod | Ingående kommuner | |
|--|------|---|--|--|---|--|
| Solna/Sundbybergs brandförsvarsförbund | 01K1 | Sundbyberg Solna | Norra Älvsborgs räddningstjänstförbund | 14K4 | Färgelanda Mellerud Vänersborg Trollhättan | |
| Södra Roslagens brandförsvarsförbund | 01K2 | Vallentuna Österåker Täby Danderyd Vaxholm | | Räddningstjänsten Östra Skaraborg | 14K5 | Karlsborg Tibro Mariestad Skövde Hjo |
| Södertörns brandförsvarsförbund | 01K3 | Huddinge Botkyrka Tyresö Södertälje Nynäshamn | | Bergslagens räddningstjänst | 17K1 | Storfors Kristinehamn Filipstad Degerfors Hällefors Karlskoga |
| Brandkåren Attunda (förbund för resurser) | 01K4 | Upplands-Väsby Järfälla Upplands-bro Sollentuna | | | Karlstadsregionens räddningstjänstförbund | 17K2 |
| Västra Sörmlands räddningstjänst | 04K2 | Vingåker Katrineholm | Klarälvdalens räddningstjänstförbund | 17K3 | Munkfors Hagfors | |
| Ölands kommunalförbund | 08K1 | Mörbylånga Borgholm | | Nerikes Brandkår | 18K1 | Lekeberg Hallsberg Örebro Kumla |
| Räddningstjänsten Västra Blekinge | 10K1 | Karlshamn Sölvesborg | Södra Dalarnas räddningstjänstförbund | | 20K1 | Hedemora Avesta |
| Räddningstjänsten Östra Blekinge | 10K2 | Karlskrona Ronneby | | | Räddningstjänsten Dala Mitt | 20K2 |
| Räddningstjänsten Mellanskåne | 12K1 | Hörby Höör Eslöv | Mälardalens brand- och räddningstjänstförbund | 19K1 | Västerås Surahammar | |
| | | Skurup Tomelilla Ystad Simrishamn | | | | |
| Räddningstjänsten StorGöteborg | 14K1 | Kungsbacka Härryda Partille Göteborg Mölnadal | Gästrikens Räddningstjänstförbund | 21K1 | Ockelbo Hofors Gävle Sandviken | |
| | | | | | | Sundsvall/Timrå Räddningstjänstförbund |
| Södra Älvsborgs Räddningstjänstförbund | 14K3 | Bollebygd Tranemo Svenljunga Borås Ulricehamn | Räddningstjänstförbund Östra Norrbotten | 25K1 | Kalix Övertorneå Haparanda | |

Gruppering av räddningstjänstkommuner

Grupperingen av räddningstjänstkommunerna följer i största möjliga mån grupperingen av Sveriges kommuner. Svenska Kommunförbundets nuvarande kommungruppering delar in Sveriges samtliga kommuner i nio grupper efter strukturella egenskaper som till exempel befolkningsstorlek och näringslivsstruktur. Grupperingen är främst tänkt att användas vid analyser, jämförelser och redovisning.

Gränsvärdena för de olika variablerna är beräknade utifrån följande:

- Gränsvärdet för en variabel är beräknad med hänsyn tagen till de övriga variablerna, detta eftersom en kommun kan uppfylla flera av kriterierna.
- Antalet kommuner som uppfyller respektive variabelkriterium skall ligga mellan 10:e och 30:e percentilen.
- Gränsvärdena korrigeras till hel tiondel.
- Gränsvärdena bör inte skilja sig väsentligt från gamla gränsvärden i de fall samma variabler använts.
- Kommuner som ingår i respektive kommungrupp skall ha ett värde på huvudvariabeln som överstiger den övre kvartilen.

Kriterierna för gruppering av kommunerna visas i tabellen nedan. I räddningstjänstförbunden har ett medelvärde, eller summa räknats fram för samtliga ingående kommuner i förbundet.

Detta har sedan räknats som en kommun och placerats därefter.

| Kommungrupp | Gruppering |
|-------------------------------|---|
| 1. Storstad | Kommun med folkmängd som överstiger 200 000 invånare |
| 2. Förortskommun | Mer än 50% av nattbefolkningen pendlar till arbetet i någon annan kommun. Det vanligaste utpendlingsmålet ska vara en storstad |
| 3. Större stad | Kommuner med 50 000-200 000 invånare samt med mindre än 40% av nattbefolkningen sysselsatta inom industrisektorn |
| 4. Medelstor stad | Kommun med 20 000-50 000 invånare, med tätortsgrad över 70% samt med mindre än 40% av nattbefolkningen sysselsatta inom industrisektorn |
| 5. Industrikommun | Kommun med mer än 40% av nattbefolkningen sysselsatta inom industrisektorn och som inte är glesbygdskommun |
| 6. Landsbygdskommun | Kommun med mer än 6,4% av nattbefolkningen sysselsatta inom jord- och skogssektorn, en tätortsgrad under 70% och som inte är glesbygdskommun. |
| 7. Glesbygdskommun | Kommun med mindre än 5 inv/km ² och mindre än 20 000 invånare. |
| 8. Övrig större kommun | Övriga kommuner med 15 000-50 000 invånare |
| 9. Övrig mindre kommun | Övriga kommuner med mindre än 15 000 invånare |

| | | | |
|--------------------------------------|---------------------------------------|-------------------------------|--------------------------------------|
| 1 Storstäder | 4 Forts. Medelstora städer | 6 Landsbygdskommuner | 8 Forts. Övr. större kommuner |
| 1 Malmö | 4 Härmösand | 6 Aneby | 8 Norrtälje |
| 1 Rtj.förbundet Storgöteborg | 4 Hässleholm | 6 Båstad | 8 Orust |
| 1 Stockholm | 4 Höganäs | 6 Essunga | 8 Sala |
| | 4 Kiruna | 6 Gotland | 8 Skara |
| 2 Företskommuner | 4 Köping | 6 Grästorp | 8 Sollefteå |
| 2 Ale | 4 Landskrona | 6 Heby | 8 Stenungsund |
| 2 Botkyrka | 4 Lidköping | 6 Högsby | 8 Säffle |
| 2 Burlöv | 4 Lindsberg | 6 Kinda | 8 Tranås |
| 2 Ekerö | 4 Ludvika | 6 Laholm | 8 Vimmerby |
| 2 Håbo | 4 Mjölby | 6 Ljusdal | 8 Älmhult |
| 2 Järfälla | 4 Mora | 6 Ovanåker | 8 Östhammar |
| 2 Kungälv | 4 Motala | 6 Robertsfors | |
| 2 Lerum | 4 Nyköping | 6 Sjöbo | 9 Övr. mindre kommuner |
| 2 Lidingö | 4 Nässjö | 6 Svalöv | 9 Askersund |
| 2 Lomma | 4 Piteå | 6 Tanum | 9 Dals-Ed |
| 2 Nacka | 4 Räddningstjänsten Mellanskåne | 6 Tierp | 9 Eda |
| 2 Salem | 4 Räddningstjänsten V:a Blekinge | 6 Torsås | 9 Gagnef |
| 2 Sollentuna | 4 Rtj.förbundet Östra Norrbotten | 6 Valdemarsvik | 9 Gnesta |
| 2 Solna/Sundbyberg Brandförsvarsfört | 4 Sigtuna | 6 Vara | 9 Habo |
| 2 Staffanstorps | 4 Strängnäs | 6 Ydre | 9 Hammarö |
| 2 Svedala | 4 Söderhamn | 6 Ödeshög | 9 Ljusnarsberg |
| 2 Södertörns Brandförsvarsförbund | 4 S:a Dalarnas Rtj.förbund | 6 Ölands Kommunalförbur | 9 Mullsjö |
| 2 Södra Roslagens Brandförsvarsförbu | 4 Trelleborg | | 9 Munkedal |
| 2 Upplands-Bro | 4 Uddevalla | 7 Glesbygdskommuner | 9 Nora |
| 2 Upplands-Väsby | 4 Vadstena | 7 Arjeplog | 9 Nordanstig |
| 2 Vellinge | 4 Västervik | 7 Arvidsjaur | 9 Nordmaling |
| 2 Värmdö | 4 V:a Sörmlands Räddningstjänst | 7 Berg | 9 Rättvik |
| 2 Öckerö | 4 Ängelholm | 7 Bjurholm | 9 Sotenäs |
| | | 7 Bräcke | 9 Strömstad |
| 3 Större städer | 5 Industrikommuner | 7 Dorotea | 9 Sunne |
| 3 Bergslagens räddningstjänst | 5 Arboga | 7 Härjedalen | 9 Sävsjö |
| 3 Eskilstuna | 5 Bengtsfors | 7 Jokkmokk | 9 Söderköping |
| 3 Gästrikke Räddningstjänstförbund | 5 Bjuv | 7 Krokoms | 9 Tingsryd |
| 3 Halmstad | 5 Boxholm | 7 Lycksele | 9 Tjörn |
| 3 Helsingborg | 5 Bromölla | 7 Malung | 9 Trosa |
| 3 Jönköping | 5 Emmaboda | 7 Malå | 9 Vårgårda |
| 3 Kalmar | 5 Fagersta | 7 Norsjö | 9 Vännäs |
| 3 Karlstadsregionens rtj.förbund | 5 Finspång | 7 Orsa | 9 Åmål |
| 3 Kristianstad | 5 Gislaved | 7 Pajala | 9 Årjäng |
| 3 Linköping | 5 Gnosjö | 7 Ragunda | 9 Åtvidaberg |
| 3 Luleå | 5 Götene | 7 Sorsele | 9 Älvkarleby |
| 3 Lund | 5 Herrljunga | 7 Storuman | <u>9 Älvsbyn</u> |
| 3 Mälardalens brand- o räddn.förb. | 5 Hulthsfred | 7 Strömsund | |
| 3 Norra Älvsborgs Rtj.förbund | 5 Hylte | 7 Torsby | |
| 3 Norrköping | 5 Klarälvdalens Räddningstjänstförbur | 7 Vansbro | |
| 3 Närke brandkår | 5 Kungsör | 7 Vilhelmina | |
| 3 Räddningstjänsten Dala Mitt | 5 Lessebo | 7 Vindeln | |
| 3 Rtj. Sydöstra Skåne | 5 Lilla Edet | 7 Ånge | |
| 3 Räddningstjänsten Ö:a Blekinge | 5 Ljungby | 7 Åre | |
| 3 Räddningstjänsten Ö:a Skaraborg | 5 Markaryd | 7 Åsele | |
| 3 Skellefteå | 5 Mönsterås | 7 Älvdalen | |
| 3 Sundsvall/Timrå Rtj.förbund | 5 Nybro | 7 Överkalix | |
| 3 Södra Älvsborgs Rtj.förbund | 5 Olofström | | |
| 3 Umeå | 5 Osby | 8 Övr. större kommuner | |
| 3 Uppsala | 5 Oskarshamn | 8 Alvesta | |
| 3 Varberg | 5 Oxelösund | 8 Arvika | |
| 3 Växjö | 5 Perstorp | 8 Bollnäs | |
| 3 Örnsköldsvik | 5 Skinnskatteberg | 8 Eksjö | |
| 3 Östersund | 5 Smedjebacken | 8 Enköping | |
| | 5 Tidaholm | 8 Flen | |
| 4 Medelstora städer | 5 Uppvidinge | 8 Hallstahammar | |
| 4 Alingsås | 5 Vaggeryd | 8 Klippan | |
| 4 Boden | 5 Vetlanda | 8 Kramfors | |
| 4 Falkenberg | 5 Värnamo | 8 Kävlinge | |
| 4 Falköping | 5 Åstorp | 8 Leksand | |
| 4 Gällivare | 5 Örkelljunga | 8 Lysekil | |
| 4 Hudiksvall | 5 Östra Göinge | 8 Mark | |

Sammanställning av brister vid brandsyn 2000 och 2001

| | 234 | År 2000 | 229 | År 2001 |
|-------|---|--|---|-----------------------------|
| I | Antal räddningstjänstkommuner | | | |
| A. | TILLSYN I FORM AV BRANDSYN | | | |
| A.7 | Anmärkingar / påpekanden om brister vid brandsyn | | | |
| A.7.1 | Antal objekt för vilka meddelats anmärkingar/påpekanden om brister i brandskyddet under verksamhetsåret: | 23 167 | 24 832 | |
| | tot antal brandsyner 32.794 | | | tot antal brandsyner 32.996 |
| A.7.2 | Rangordna från 1-5 de brister /påpekanden som uppmärksammas. Rangordningen görs så att siffran 1 anges för den brist som varit mest förekommande, siffran 2 för den näst mest förekommande osv. | | | |
| | Saknas dokumenterad statistik görs en uppskattning utifrån brandsynerföretarnas erfarenhet från verksamhetsåret. | | | |
| | Brister som berör: | Rangordna 1 - 5 | Rangordna 1 - 5 | Antal kommuner / % |
| a. | Utrymnings säkerhet: (här avses påtalade brister som i första hand påverkar utrymnings säkerheten) | 1 137 59% 2 46 20% 3 18 8% 4 13 6% 5 9 4% | 1 134 59% 2 43 19% 3 24 10% 4 16 7% 5 5 2% | |
| b. | Släckutrustning: (här avses såväl fast som handhållen utrustning i dess funktion och tillgänglighet) | 1 23 10% 2 39 17% 3 42 18% 4 63 27% 5 37 16% | 1 12 5% 2 40 17% 3 41 18% 4 62 27% 5 39 17% | |

Å2000

Å2001

Alarmeringsutrustning: (här avses utrustning för tidig upptäckt av brand och utrustning för alarmering av räddningskåren och/eller personal inom anläggningen)

| | 1 | 8 | 3% | 9 | 4% |
|---|----|-----|----|-----|----|
| 1 | 8 | 3% | 9 | 4% | |
| 2 | 25 | 11% | 25 | 11% | |
| 3 | 20 | 9% | 19 | 8% | |
| 4 | 35 | 15% | 28 | 12% | |
| 5 | 83 | 35% | 73 | 32% | |

Risk för brands uppkomst: (här avses påtalade brister som medför direkt risk för eller ökad risk för brand)

| | 1 | 27 | 12% | 17 | 7% |
|---|----|-----|-----|-----|----|
| 1 | 27 | 12% | 17 | 7% | |
| 2 | 36 | 15% | 43 | 19% | |
| 3 | 72 | 31% | 48 | 21% | |
| 4 | 44 | 19% | 59 | 26% | |
| 5 | 28 | 12% | 39 | 17% | |

Organisation: (här avses påtalad brister som berör ägare/innehavares egen förmåga/organisation för att uppfylla de krav som anges i 41 § RåL)

| | 1 | 22 | 9% | 31 | 14% |
|---|----|-----|----|-----|-----|
| 1 | 22 | 9% | 31 | 14% | |
| 2 | 25 | 11% | 22 | 10% | |
| 3 | 34 | 15% | 35 | 15% | |
| 4 | 26 | 11% | 27 | 12% | |
| 5 | 34 | 15% | 38 | 17% | |

Brandbegränsning: (här avses påtalade brister som i första hand försvårar möjligheterna att begränsa brand- och rökskador)

| | 1 | 35 | 15% | 24 | 10% |
|---|----|-----|-----|-----|-----|
| 1 | 35 | 15% | 24 | 10% | |
| 2 | 66 | 28% | 62 | 27% | |
| 3 | 53 | 23% | 73 | 32% | |
| 4 | 29 | 12% | 25 | 11% | |
| 5 | 23 | 10% | 23 | 10% | |

g. Annat:

| | 1 | 3 | 1,3% | 3 | 1% |
|---|---|------|------|----|----|
| 1 | 3 | 1,3% | 3 | 1% | |
| 2 | 1 | 0,4% | 4 | 2% | |
| 3 | 2 | 0,9% | 4 | 2% | |
| 4 | 2 | 0,9% | 3 | 1% | |
| 5 | 1 | 0,4% | 4 | 2% | |

Ange vilken av ovanstående brister/påpekanden som är vanligast för nedanstående objekt. Om den vanligaste bristen/påpekanden gäller utrymningssäkerhet skriv bokstaven a, om det gäller släckutrustning skriv bokstaven b osv. Saknas dokumenterad statistik görs en uppskattning utifrån brandsynerföretarnas erfarenhet från verksamhetsåret. (kommuner med fler svarsalternativ har justerats så att det första alternativet har räknats)

| | | År 2000 | | År 2000 | | |
|--|-------------------------|--|--------------------|--|--------------------|-----|
| | | Ange bokstav för mest vanliga brist/påpekan: | Antal kommuner / % | Ange bokstav för mest vanliga brist/påpekan: | Antal kommuner / % | |
| Mest vanliga A.7.3 brist/påpekan för samlingslokaler: | Utrymningssäkerhet a | 195 | 83% | Utrymningssäkerhet a | 179 | 78% |
| | Släckutrustning b | 11 | 5% | Släckutrustning b | 12 | 5% |
| | Alarmeringsutrustning c | 6 | 3% | Alarmeringsutrustning c | 5 | 2% |
| | Risk för brands uppk. d | 3 | 1% | Risk för brands uppk. d | 3 | 1% |
| | Organisation e | 19 | 8% | Organisation e | 20 | 9% |
| | Brandbegränsning f | 3 | 1% | Brandbegränsning f | 6 | 3% |
| | Annat g | 3 | 1% | Annat g | 2 | 1% |
| Mest vanliga A.7.4 brist/påpekan för industrier: | a | 25 | 11% | a | 26 | 11% |
| | b | 44 | 19% | b | 35 | 15% |
| | c | 11 | 5% | c | 20 | 9% |
| | d | 56 | 24% | d | 36 | 16% |
| | e | 25 | 11% | e | 30 | 13% |
| | f | 84 | 36% | f | 70 | 31% |
| | g | 2 | 1% | g | 8 | 3% |
| Mest vanliga A.7.5 brist/påpekan för hotell och pensionat: | a | 124 | 53% | a | 122 | 53% |
| | b | 11 | 5% | b | 9 | 4% |
| | C | 24 | 10% | C | 29 | 13% |
| | d | 6 | 3% | d | 7 | 3% |
| | e | 39 | 17% | e | 29 | 13% |
| | f | 25 | 11% | f | 19 | 8% |
| | g | 2 | 1% | g | 7 | 3% |

År 2000

År 2001

**A.7.6 Mest vanliga brist/påpekan
för sjukhus/vård-anläggningar:**

| | | | | | |
|---|----|-----|---|----|-----|
| a | 92 | 39% | a | 73 | 32% |
| b | 6 | 3% | b | 11 | 5% |
| c | 16 | 7% | c | 12 | 5% |
| d | 15 | 6% | d | 16 | 7% |
| e | 44 | 19% | e | 47 | 21% |
| f | 60 | 26% | f | 57 | 25% |
| g | 1 | 0% | g | 8 | 3% |

**A.7.7 Mest vanliga brist/påpekan
för skolor:**

| | | | | | |
|---|----|-----|---|----|-----|
| a | 93 | 40% | a | 89 | 39% |
| b | 26 | 11% | b | 17 | 7% |
| c | 19 | 8% | c | 25 | 11% |
| d | 19 | 8% | d | 16 | 7% |
| e | 33 | 14% | e | 28 | 12% |
| f | 50 | 21% | f | 41 | 18% |
| g | 3 | 1% | g | 10 | 4% |

**A.7.8 Bygger svaren på
A.7.2 - A.7.7 på dokumenterad
statistik eller uppskattning?**

| | | |
|-------------------------------------|-----|-----|
| dokument. statistik uppskattning | 26 | 19 |
| dokument. statistik uppskattning | 203 | 207 |

| Källa: Årsrapportering | Oljeeldade värmepannor. Frist B | | Oljeeldade värmepannor. Frist D | | Oljeeldade värmepannor. Frist E | | Oljeeldade värmepannor. Frist F | | Oljeeldade värmepannor. (Totalt Frist B, D, E och F) | | | | | | |
|------------------------|--|------------------|--|------------------|--|------------------|--|------------------|--|------------------|----------|------------|----------------|--------------|------------|
| | Varav antal objekt med kortare frist enl. beslut av kommun: %: | Antal objekt: %: | Varav antal objekt med kortare frist enl. beslut av kommun: %: | Antal objekt: %: | Varav antal objekt med kortare frist enl. beslut av kommun: %: | Antal objekt: %: | Varav antal objekt med kortare frist enl. beslut av kommun: %: | Antal objekt: %: | Varav antal objekt med kortare frist enl. beslut av kommun: %: | Antal objekt: %: | | | | | |
| Län | | | | | | | | | | | | | | | |
| Totalt 1998 | 5 341 | 22 | 96% | 46 966 | 24 | 97% | 414 977 | 1 408 | 97% | 11 185 | 9 | 92% | 478 469 | 1 463 | 97% |
| Totalt 1999 | 3 884 | 22 | 97% | 51 662 | 20 | 96% | 412 548 | 2 221 | 97% | 14 482 | 0 | 97% | 482 576 | 2 263 | 97% |
| Totalt 2000 | 2 509 | 0 | 97% | 49 802 | 0 | 93% | 393 521 | 1 138 | 96% | 12 673 | 0 | 92% | 458 505 | 1 138 | 96% |
| Totalt 2001 | 4 571 | 0 | 95% | 46 557 | 100 | 94% | 377 773 | 1 448 | 97% | 9 153 | 0 | 96% | 438 054 | 1 548 | 96% |
| Stockholm | 275 | 0 | 100% | 5 368 | 0 | 96% | 35 329 | 0 | 94% | 1 916 | 0 | 93% | 42 888 | 0 | 94% |
| Uppsala | 0 | 0 | | 935 | 0 | 100% | 9 181 | 506 | 99% | 149 | 0 | 99% | 10 265 | 506 | 99% |
| Södermanland | 30 | 0 | 100% | 1 257 | 0 | 94% | 9 891 | 0 | 100% | 279 | 0 | 100% | 11 457 | 0 | 99% |
| Östergötland | 645 | 0 | 100% | 1 835 | 0 | 93% | 14 282 | 0 | 93% | 164 | 0 | 99% | 16 926 | 0 | 93% |
| Jönköping | 27 | 0 | 99% | 3 265 | 0 | 91% | 18 975 | 0 | 98% | 384 | 0 | 100% | 22 651 | 0 | 97% |
| Kronoberg | 142 | 0 | 98% | 1 151 | 0 | 84% | 12 249 | 0 | 97% | 301 | 0 | 96% | 13 843 | 0 | 96% |
| Kalmar | 50 | 0 | 100% | 2 285 | 0 | 91% | 17 595 | 0 | 99% | 350 | 0 | 99% | 20 280 | 0 | 98% |
| Gotland | 0 | 0 | | 396 | 0 | 74% | 3 440 | 0 | 76% | 70 | 0 | 93% | 3 906 | 0 | 76% |
| Blekinge | 170 | 0 | 100% | 866 | 0 | 100% | 10 566 | 0 | 98% | 99 | 0 | 88% | 11 701 | 0 | 98% |
| Skåne | 362 | 0 | 100% | 5 836 | 0 | 97% | 62 500 | 942 | 96% | 679 | 0 | 96% | 69 377 | 942 | 97% |
| Halland | 38 | 0 | 100% | 2 357 | 0 | 95% | 17 216 | 0 | 99% | 428 | 0 | 100% | 20 039 | 0 | 98% |
| Västra Götaland | 386 | 0 | 100% | 8 490 | 0 | 98% | 71 461 | 0 | 99% | 1 586 | 0 | 99% | 81 923 | 0 | 98% |
| Värmland | 1 | 0 | 100% | 1 741 | 100 | 97% | 22 894 | 0 | 95% | 503 | 0 | 92% | 25 139 | 100 | 95% |
| Örebro | 279 | 0 | 74% | 2 880 | 0 | 97% | 10 448 | 0 | 97% | 441 | 0 | 99% | 14 048 | 0 | 97% |
| Västmanland | 155 | 0 | 100% | 664 | 0 | 98% | 8 456 | 0 | 97% | 148 | 0 | 99% | 9 423 | 0 | 98% |
| Dalarna | 1 080 | 0 | 91% | 2 915 | 0 | 77% | 16 443 | 0 | 97% | 291 | 0 | 79% | 20 729 | 0 | 94% |
| Gävleborg | 769 | 0 | 95% | 1 014 | 0 | 88% | 13 726 | 0 | 97% | 919 | 0 | 95% | 16 428 | 0 | 96% |
| Västernorrland | 16 | 0 | 100% | 1 243 | 0 | 81% | 13 006 | 0 | 97% | 257 | 0 | 96% | 14 522 | 0 | 95% |
| Jämtland | 0 | 0 | | 561 | 0 | 94% | 2 270 | 0 | 97% | 27 | 0 | 100% | 2 858 | 0 | 96% |
| Västerbotten | 55 | 0 | 84% | 774 | 0 | 94% | 3 612 | 0 | 94% | 74 | 0 | 92% | 4 515 | 0 | 94% |
| Norrbottnen | 91 | 0 | 99% | 724 | 0 | 98% | 4 233 | 0 | 99% | 88 | 0 | 100% | 5 136 | 0 | 99% |

| Källa: Årsrapportering | Lokaleldstäder. Frist E | | Lokaleldstäder. Frist G | | Lokaleldstäder (Totalt Frist E och G) | | | | |
|------------------------|--|------------------------|--|------------------------|--|------------------------|------------------|--------------|------------|
| Län | Varav antal objekt med kortare frist enl. beslut av kommun: fyllnad i %: | Fristupp- fyllnad i %: | Varav antal objekt med kortare frist enl. beslut av kommun: fyllnad i %: | Fristupp- fyllnad i %: | Varav antal objekt med kortare frist enl. beslut av kommun: fyllnad i %: | Fristupp- fyllnad i %: | | | |
| Totalt 1998 | 298 689 | 480 | 92% | 667 040 | 4 392 | 89% | 965 729 | 4 872 | 90% |
| Totalt 1999 | 344 192 | 0 | 93% | 764 171 | 975 | 91% | 1 108 363 | 975 | 91% |
| Totalt 2000 | 356 740 | 258 | 90% | 770 537 | 0 | 87% | 1 127 277 | 258 | 88% |
| Totalt 2001 | 339 302 | 3 059 | 94% | 770 667 | 0 | 91% | 1 109 969 | 3 059 | 92% |
| Stockholm | 34 104 | 0 | 94% | 171 234 | 0 | 92% | 205 338 | 0 | 92% |
| Uppsala | 17 936 | 0 | 99% | 26 157 | 0 | 99% | 44 093 | 0 | 99% |
| Södermanland | 12 252 | 0 | 94% | 33 371 | 0 | 90% | 45 623 | 0 | 91% |
| Östergötland | 19 272 | 0 | 91% | 32 480 | 0 | 97% | 51 752 | 0 | 95% |
| Jönköping | 14 422 | 0 | 86% | 28 937 | 0 | 88% | 43 359 | 0 | 87% |
| Kronoberg | 16 129 | 0 | 91% | 26 377 | 0 | 71% | 42 506 | 0 | 79% |
| Kalmar | 20 723 | 0 | 93% | 37 078 | 0 | 92% | 57 801 | 0 | 92% |
| Gotland | 4 371 | 0 | 81% | 6 039 | 0 | 88% | 10 410 | 0 | 85% |
| Blekinge | 8 235 | 0 | 97% | 13 629 | 0 | 97% | 21 864 | 0 | 97% |
| Skåne | 21 993 | 3 059 | 96% | 67 639 | 0 | 92% | 89 632 | 3 059 | 93% |
| Halland | 12 207 | 0 | 100% | 27 343 | 0 | 94% | 39 550 | 0 | 95% |
| Västra Götaland | 42 965 | 0 | 97% | 118 152 | 0 | 92% | 161 117 | 0 | 94% |
| Värmland | 10 467 | 0 | 90% | 17 486 | 0 | 90% | 27 953 | 0 | 90% |
| Örebro | 15 372 | 0 | 95% | 16 271 | 0 | 91% | 31 643 | 0 | 93% |
| Västmanland | 5 730 | 0 | 95% | 22 631 | 0 | 99% | 28 361 | 0 | 98% |
| Dalarna | 25 440 | 0 | 93% | 27 850 | 0 | 92% | 53 290 | 0 | 93% |
| Gävleborg | 17 202 | 0 | 94% | 31 262 | 0 | 81% | 48 464 | 0 | 85% |
| Västernorrland | 15 317 | 0 | 97% | 28 363 | 0 | 95% | 43 680 | 0 | 96% |
| Jämtland | 4 400 | 0 | 94% | 5 288 | 0 | 55% | 9 688 | 0 | 73% |
| Västerbotten | 11 976 | 0 | 92% | 15 859 | 0 | 81% | 27 835 | 0 | 86% |
| Norrbottnen | 8 789 | 0 | 97% | 17 221 | 0 | 98% | 26 010 | 0 | 98% |

| Källa: Årsrapportering | Imkanaler i bostadskök. Frist G | | Imkanaler i bostadskök. Frist H | | Imkanaler i bostadskök. (Totalt Frist G och H) | |
|------------------------|---------------------------------|--|---------------------------------|--|--|--|
| Län | Antal objekt: | Varav antal objekt med kortare frist enl. beslut av kommun: %: | Antal objekt: | Varav antal objekt med kortare frist enl. beslut av kommun: %: | Antal objekt: | Varav antal objekt med kortare frist enl. beslut av kommun: %: |
| Totalt 1998 | 1 286 232 | 680 88% | 1 990 838 | 23 017 86% | 3 277 070 | 23 697 86% |
| Totalt 1999 | 1 348 061 | 0 91% | 2 145 323 | 6 267 90% | 3 493 384 | 6 267 90% |
| Totalt 2000 | 1 143 363 | 0 86% | 2 018 780 | 11 120 85% | 3 162 143 | 11 120 85% |
| Totalt 2001 | 1 229 964 | 7 691 88% | 2 112 063 | 2 700 86% | 3 342 027 | 10 391 87% |
| Stockholm | 292 557 | 0 92% | 300 131 | 1 100 88% | 592 688 | 1 100 90% |
| Uppsala | 10 274 | 0 95% | 59 783 | 1 600 94% | 70 057 | 1 600 94% |
| Södermanland | 40 077 | 0 91% | 92 267 | 0 83% | 132 344 | 0 85% |
| Östergötland | 61 326 | 0 90% | 89 551 | 0 98% | 150 877 | 0 95% |
| Jönköping | 42 776 | 0 76% | 102 657 | 0 78% | 145 433 | 0 77% |
| Kronoberg | 32 935 | 0 78% | 46 071 | 0 91% | 79 006 | 0 86% |
| Kalmar | 34 117 | 0 52% | 67 620 | 0 79% | 101 737 | 0 70% |
| Gotland | 6 751 | 0 82% | 18 223 | 0 81% | 24 974 | 0 81% |
| Blekinge | 18 145 | 0 86% | 22 505 | 0 91% | 40 650 | 0 89% |
| Skåne | 163 353 | 0 80% | 294 257 | 0 79% | 457 610 | 0 80% |
| Halland | 24 611 | 0 89% | 98 265 | 0 93% | 122 876 | 0 92% |
| Västra Götaland | 220 272 | 0 93% | 412 147 | 0 87% | 632 419 | 0 89% |
| Värmland | 37 119 | 1 85% | 68 474 | 0 87% | 105 593 | 1 86% |
| Örebro | 26 696 | 0 89% | 50 526 | 0 90% | 77 222 | 0 90% |
| Västmanland | 52 004 | 0 99% | 49 289 | 0 95% | 101 293 | 0 97% |
| Dalarna | 34 989 | 0 92% | 71 405 | 0 90% | 106 394 | 0 91% |
| Gävleborg | 51 752 | 7 690 95% | 75 550 | 0 84% | 127 302 | 7 690 88% |
| Västernorrland | 17 353 | 0 89% | 64 093 | 0 87% | 81 446 | 0 88% |
| Jämtland | 4 588 | 0 92% | 11 474 | 0 51% | 16 062 | 0 63% |
| Västerbotten | 24 541 | 0 85% | 52 524 | 0 77% | 77 065 | 0 80% |
| Norrbotten | 33 728 | 0 100% | 65 251 | 0 99% | 98 979 | 0 99% |

| Källa: Årsrapportering | Imkanaler i storkök. Frist C | | Imkanaler i storkök. Frist E | | Imkanaler i storkök (Totalt Frist C och E) | | Gaseldade anläggningar. Frist G | |
|------------------------|--|----------------------------|--|----------------------------|--|----------------------------|--|----------------------------|
| | Varav antal objekt med kortare frist enl. beslut av kommun: fyllnad i %: | Antal objekt: fyllnad i %: | Varav antal objekt med kortare frist enl. beslut av kommun: fyllnad i %: | Antal objekt: fyllnad i %: | Varav antal objekt med kortare frist enl. beslut av kommun: fyllnad i %: | Antal objekt: fyllnad i %: | Varav antal objekt med kortare frist enl. beslut av kommun: fyllnad i %: | Antal objekt: fyllnad i %: |
| Län | | | | | | | | |
| Totalt 1998 | 30 | 95% | - | - | - | - | 18 693 | 1 98% |
| Totalt 1999 | 10 | 95% | - | - | - | - | 19 012 | 0 94% |
| Totalt 2000 | 34 171 | 0 92% | - | - | - | - | 17 432 | 0 92% |
| Totalt 2001 | 0 94% | 0 94% | 11 797 | 113 95% | 36 724 | 113 94% | 22 599 | 2 92% |
| Stockholm | 5 206 | 0 95% | 2 505 | 0 99% | 7 711 | 0 96% | 544 | 0 95% |
| Uppsala | 850 | 0 90% | 86 | 0 95% | 936 | 0 90% | 3 | 0 100% |
| Södermanland | 730 | 0 93% | 446 | 0 95% | 1 176 | 0 94% | 19 | 0 95% |
| Östergötland | 1 404 | 0 100% | 986 | 0 100% | 2 390 | 0 100% | 19 | 0 16% |
| Jönköping | 918 | 0 90% | 292 | 0 83% | 1 210 | 0 89% | 84 | 0 86% |
| Kronoberg | 398 | 0 85% | 308 | 0 100% | 706 | 0 91% | 131 | 0 100% |
| Kalmar | 589 | 0 83% | 80 | 0 98% | 669 | 0 85% | 5 | 0 0% |
| Gotland | 207 | 0 78% | 79 | 0 85% | 286 | 0 80% | 0 | 0 - |
| Blekinge | 368 | 0 97% | 294 | 0 100% | 662 | 0 98% | 56 | 0 95% |
| Skåne | 3 162 | 0 93% | 1 302 | 0 94% | 4 464 | 0 93% | 13 479 | 0 88% |
| Halland | 661 | 0 90% | 792 | 0 93% | 1 453 | 0 92% | 2 023 | 0 99% |
| Västra Götaland | 3 600 | 0 95% | 1 508 | 0 97% | 5 108 | 0 96% | 2 831 | 0 100% |
| Värmland | 857 | 0 98% | 119 | 0 98% | 976 | 0 98% | 2 | 0 100% |
| Örebro | 740 | 0 96% | 514 | 0 99% | 1 254 | 0 97% | 7 | 0 100% |
| Västmanland | 833 | 0 98% | 197 | 0 100% | 1 030 | 0 99% | 2 | 0 100% |
| Dalarna | 1 026 | 0 97% | 248 | 0 100% | 1 274 | 0 97% | 3 367 | 0 100% |
| Gävleborg | 624 | 0 95% | 566 | 113 76% | 1 190 | 113 86% | 8 | 2 100% |
| Västernorrland | 1 127 | 0 90% | 248 | 0 99% | 1 375 | 0 92% | 4 | 0 75% |
| Jämtland | 213 | 0 81% | 179 | 0 85% | 392 | 0 83% | 0 | 0 - |
| Västerbotten | 956 | 0 91% | 741 | 0 93% | 1 697 | 0 92% | 0 | 0 - |
| Norrbottnen | 458 | 0 80% | 307 | 0 69% | 765 | 0 76% | 15 | 0 100% |

| Källa: Årsrapportering | Kontroll av brandskyddet | | | | | | | | | | | |
|------------------------|--|---|-------------------------------|---------------------|---|---|---|---|---|---|------------|--------------|
| | Antal sothningsdistrikt ... | | Antalet dokumenterade brister | | Antalet förelägganden enl. 56 § Räl | | varav avser brister på ... | | | Antalet förelägganden enl. 56 § Räl varav avser brister på ... | | |
| | med delegation till skorstensfejarmäst. att besluta om föreläggande eller förbud | där kontrollen av brandskyddet dokumenteras enl SRV meddelande 1996:3 | Antal dokumenterade brister | Antal förelägganden | skorstenar, eldstäder o dyl: imkanaler: på tak: | skorstenar, eldstäder o dyl: imkanaler: på tak: | skorstenar, eldstäder o dyl: imkanaler: på tak: | skorstenar, eldstäder o dyl: imkanaler: på tak: | skorstenar, eldstäder o dyl: imkanaler: på tak: | | | |
| Totalt | Totalt | Totalt | Totalt | Totalt | Totalt | Totalt | Totalt | Totalt | Totalt | | | |
| | Totalt 2000 | 318 | 283 | 114 | 139 309 | 67 611 | 11 009 | 59 998 | 2 900 | 1 576 | 226 | 1 051 |
| | Totalt 2001 | 317 | 284 | 125 | 117 439 | 59 440 | 9 502 | 48 497 | 4 524 | 2 416 | 405 | 1 704 |
| | Stockholm (26) | 33 | 30 | 6 | 11 401 | 6 340 | 2 945 | 2 116 | 1 596 | 1 038 | 247 | 311 |
| | Uppsala (6) | 6 | 6 | 0 | 1 604 | 912 | 90 | 602 | 1 | 0 | 0 | 1 |
| | Södermanland (9) | 10 | 10 | 2 | 3 202 | 1 791 | 182 | 1 229 | 40 | 11 | 1 | 29 |
| | Östergötland (13) | 13 | 11 | 2 | 4 785 | 3 411 | 527 | 847 | 512 | 364 | 37 | 111 |
| | Jönköping (13) | 13 | 9 | 2 | 3 868 | 2 111 | 173 | 1 584 | 68 | 54 | 4 | 10 |
| | Kronoberg (8) | 8 | 8 | 4 | 4 993 | 2 475 | 227 | 2 291 | 16 | 11 | 3 | 2 |
| | Kalmar (12) | 14 | 11 | 7 | 7 818 | 2 637 | 146 | 5 035 | 97 | 70 | 4 | 23 |
| | Gotland (1) | 2 | 2 | 2 | 333 | 264 | 27 | 42 | 41 | 29 | 3 | 9 |
| | Blekinge (5) | 7 | 7 | 4 | 1 691 | 692 | 39 | 960 | 11 | 5 | 1 | 5 |
| | Skåne (33) | 34 | 34 | 15 | 15 082 | 6 745 | 2 131 | 6 206 | 1 028 | 184 | 33 | 811 |
| | Halland (6) | 7 | 6 | 2 | 1 691 | 1 043 | 125 | 523 | 12 | 7 | 1 | 4 |
| | Västra Götaland (49) | 51 | 49 | 20 | 12 979 | 7 452 | 1 163 | 4 364 | 304 | 186 | 24 | 94 |
| | Värmland (16) | 17 | 13 | 10 | 4 990 | 3 236 | 150 | 1 604 | 279 | 173 | 20 | 86 |
| | Örebro (12) | 12 | 11 | 3 | 8 144 | 4 617 | 522 | 3 005 | 11 | 11 | 0 | 0 |
| | Västmanland (11) | 13 | 11 | 5 | 2 935 | 1 936 | 228 | 771 | 25 | 17 | 4 | 4 |
| | Dalarna (15) | 16 | 15 | 13 | 6 556 | 2 405 | 259 | 3 892 | 187 | 77 | 1 | 109 |
| | Gävleborg (10) | 11 | 10 | 7 | 6 075 | 3 747 | 96 | 2 232 | 23 | 23 | 0 | 0 |
| | Västernorrland (7) | 11 | 10 | 4 | 10 841 | 3 568 | 272 | 7 001 | 207 | 108 | 18 | 81 |
| | Jämtland (8) | 8 | 7 | 6 | 1 423 | 482 | 7 | 934 | 9 | 9 | 0 | 0 |
| | Västerbotten (15) | 16 | 15 | 9 | 4 703 | 2 474 | 70 | 2 159 | 53 | 37 | 3 | 13 |
| | Norrbottnen (14) | 15 | 9 | 2 | 2 325 | 1 102 | 123 | 1 100 | 4 | 2 | 1 | 1 |