

Kommunal räddningstjänst 2000

– en lägesredovisning

2001 Räddningsverket, Karlstad
Tillsynsenheten
ISBN 91-7253-119-3

Beställningsnummer I99-092/01
2001 års utgåva

Kommunal räddningstjänst 2000

- en lägesredovisning

Räddningsverkets kontaktperson:
Jan-Erik Gustavsson, Tillsynsenheten, telefon 054-13 52 18
Mona Pütsep, Tillsynsenheten, telefon 054-13 50 16

Innehållsförteckning

Inledning.....	4
Underlag för lägesredovisningen.....	6
Räddningsverkets tillsyn	8
Länsstyrelsernas tillsyn	11
Kommunal räddningstjänst.....	14
Räddningstjänstens omfattning	14
Planering och organisation	14
Nämnder	15
Kommunalförbund	16
Samverkan	17
Räddningschefens kompetens	18
Räddningstjänstens personal	22
Beredskap	25
Räddningsvårn.....	29
Insatstider	30
Förebyggande verksamhet.....	35
Tidsåtgång förebyggande arbete.....	35
Riskhantering.....	37
Insatsplanering.....	42
Tillsyn.....	43
Tillsyn i form av brandsyn	43
Övrig tillsyn (41 § RÄL)	58
Tillsyn av 43 §-anläggningar.....	59
Varning och information till allmänheten	64
Sotning.....	66
Medicinska prio 1 larm (s k IVPA-larm)	71
Förklaringar	73
Bilagor	75

Inledning

Räddningsverket är en myndighet som arbetar för ett säkrare samhälle. Vi vill minska riskerna för och konsekvenserna av olyckor. Vårt arbetssätt är präglad av närheten till räddningstjänsten och vårt internationella engagemang.

Räddningsverkets tillsynsområden

Räddningsverket har det centrala tillsynsansvaret (exklusive statlig räddningstjänst) enligt *räddningstjänstlagen* och enligt lagen om åtgärder för att förebygga och begränsa följderna av allvarliga kemikalieolyckor (*sevesolagen*). Räddningsverket svarar också för tillsyn över efterlevnaden av bestämmelserna om *säkerhetsrådgivare* i lagen om transport av farligt gods. Dessutom svarar Räddningsverket för tillsyn och kontroll av att åtaganden enligt *alarmeringsavtalet* mellan staten och SOS Alarm AB uppfylls. Inom Räddningsverket svarar tillsynsenheten för dessa tillsynsområden. För verkets tillsynsansvar enligt *lagen om brandfarliga och explosiva varor* svarar avdelningen för brandfarliga och explosiva varor.

Underlag för lägesredovisningen

Underlaget för denna lägesredovisning är hämtat från sammanställningar som Räddningsverket och länsstyrelserna genomför i sin tillsynsverksamhet. Valda delar av de uppgifter som finns i kommunernas räddningstjänstplaner är lagrade i en databas hos Räddningsverket (DART). Länsstyrelsernas tillsynsbesök hos kommunerna dokumenteras och rapporteras till Räddningsverket bl a via enhetligt systematiserade rapporteringsformulär. Länsstyrelserna genomför också en årlig uppföljning av kommunernas tillämpning av vissa bestämmelser i räddningstjänstlagstiftningen. Denna uppföljning genomförs i samverkan mellan länsstyrelserna och Räddningsverket, inhämtningen av verksamhetsuppgifter sker i ett enhetligt rapporteringsformulär (se bilaga 1 och 2). För femte året i rad har Räddningsverket i samverkan med länsstyrelserna samlat in verksamhetsuppgifter från landets samtliga räddningstjänstkommuner (årsrapportering år 2000). För att materialet ska bli jämförbart har årets inrapportering utformats på liknande sätt som för tidigare år.

De områden som följts upp för år 2000 är

- Tillsyn i form av brandsyn
- 41 § räddningstjänstlagen (RäL), övrig tillsyn
- Tillsyn av 43 §-anläggningar
- Tidsåtgång förebyggande arbete
- Riskhantering utifrån räddningstjänstens område
- Planering
- Insattider
- Information till kommuninvånarna enl 22 § RäL
- Sotningsverksamheten

Uppgifterna omfattar rikets samtliga 234 räddningstjänstkommuner¹. Några av de kommuner som har ingått långtgående civilrättsliga avtal om samverkan inom räddningstjänsten har redovisats tillsammans. I Stockholms län har Salem redovisats tillsammans med Botkyrka och i Östergötlands län har Motala redovisats tillsammans med Vadstena. De uppgifter som redovisats numeriskt har i sammanställningen presenterats gemensamt för dessa kommuner. Uppgifter som kommunerna inte redovisat numeriskt (ja/nej eller av liknande karaktär) har sammanställts för alla kommuner – oavsett om kommunerna redovisat tillsammans. För Attunda brandkår, som har organiserats för att tillhandahålla resurser, har varje medlemskommun redovisats som en egen räddningstjänstkommun i de kommunvisa sammanställningarna.

¹ En räddningstjänstkommun är en enskild kommun eller ett kommunalförbund för räddningstjänst.

Uppgifter har även hämtats från Räddningsverkets databas för kommunala räddningstjänstplaner, DART.

Räddningsverkets tillsyn

Räddningsverket utövar den centrala tillsynen över efterlevnaden av räddningstjänstlagen och föreskrifter som meddelats med stöd av lagen.

Tillsynen omfattar;

- kommunal räddningstjänst,
- samordning av den statliga räddningstjänstens olika grenar samt
- räddningstjänst vid utsläpp av radioaktiva ämnen från kärnteknisk anläggning och sanering efter sådana utsläpp.

Tillsynsverksamheten delas in i två olika former, nämligen *operativ tillsyn* och *tillsynsvägledning*:

- *operativ tillsyn* utövas direkt gentemot den som bedriver en verksamhet eller vidtar en åtgärd,
- *tillsynsvägledning* består i uppföljning, utvärdering och samordning av den operativa tillsynen samt stöd och råd i tillsynsfrågor till de operativa myndigheterna.

Räddningsverkets tillsynsenhet genomför planlagda tillsynsbesök hos varje länsstyrelse varannat år.

Vid dessa besök behandlas länsstyrelsernas planläggning;

- för att vid omfattande räddningsinsatser *överta ansvaret för kommunal räddningstjänst* och
- för *räddningstjänst vid kärnenergiolyckor och sanering efter sådana olyckor*.

Dessutom sker en genomgång och uppföljning av länsstyrelsernas tillsyn över kommunernas ansvar inom räddningstjänstlagstiftningens område samt förs dialog kring räddningstjänstfrågor mm.

Tillsammans med länsstyrelserna har tillsynsenheten som stöd för länsstyrelsernas tillsyn över kommunerna utvecklat modeller, och rapporteringsrutiner. Dessa tillsynsmodeller är:

Bred tillsyn, behandlar kommunens ansvar inom hela räddningstjänstområdet. Bred tillsyn bör genomföras i varje kommun vart tredje till vart fjärde år.

Tematillsyn, behandlar ett avgränsat verksamhetsområde som bestäms av länsstyrelserna och Räddningsverkets tillsynsenhet gemensamt (nationella tema). Överenskommet tema gäller för en tvåårsperiod och bör då genomföras i samtliga kommuner.

Fördjupad tillsyn, behandlar också ett avgränsat verksamhetsområde och är som modell utformad i likhet med tematillsyn enl ovan. Genomförs efter

behov hos enskilda kommuner eller efter en länsstyrelses bedömning som ett länstema.

Årsrapportering, årlig uppföljning av kommunernas tillämpning av vissa bestämmelser i räddningstjänstlagstiftningen. Länsstyrelserna samlar in uppgifterna från sina kommuner, sammanställer och kvalitetsgranskar varefter uppgifterna skickas till Räddningsverkets tillsynsenhet som gör en nationell sammanställning. Redovisningen utgör en väsentlig del av det underlag som ligger till grund för rapporten "Kommunal räddningstjänst - en lägesredovisning".

För dessa fyra tillsynskategorierna finns särskilda formulär upprättade i vilka länsstyrelserna rapporterar omfattning och resultat av respektive tillsyn till tillsynsenheten som ska sammanställa resultaten i en databank för att efterhand kunna utvärdera och dra erfarenheter.

Insatstillsyn, genomförs på enskild räddningsinsats. Tillsynen beslutas och leds av aktuell länsstyrelse och Räddningsverket i samverkan. Räddningsverket och länsstyrelserna genomför insatstillsyn i syfte att följa upp kommunens räddningstjänst. Insatstillsynen innefattar också hur de förutsättningar som anges i kommunens räddningstjänstplan och de skyldigheter lagstiftningen ställer på planering och organisation av räddningsinsatser uppfylls. Vid tillsynen granskas även alarmeringsfunktionen och räddningskårens beredskap vid händelsen. Syftet är att sprida goda exempel samt att i förekommande fall påvisa brister och lämna förslag till områden som kan förbättras. Avsikten är därmed att Räddningsverkets insatstillsyner ska vara ett bidrag i arbetet med att utveckla och förbättra den kommunala räddningstjänsten.

Under perioden 1998/1999 genomfördes tillsynsbesök hos samtliga länsstyrelser. Räddningsverkets bedömning efter denna tillsynsperiod var att länsstyrelserna i huvudsak uppfyllde de åtaganden som ankommer på en länsstyrelse enligt bestämmelserna i räddningstjänstlagstiftningen.

För innevarande tillsynsperiod har under år 2000 genomförts tillsynsbesök hos 9 länsstyrelser. En samlad bedömning över tillsynsperioden 2000/2001 kommer att göras när tillsynsbesök har genomförts hos samtliga länsstyrelser. Räddningsverket kan konstatera att länsstyrelsernas tillsyn över den kommunala räddningstjänsten har haft en positiv utveckling under de senaste åren. Räddningsverkets bedömning är att det behövs en fortsatt prioritering och för flera länsstyrelser utökade resurser i form av personal och kompetens för tillsynsverksamheten. Räddningsverket anser också att flera länsstyrelser bör se över sin planläggning för att vid omfattande räddningsinsatser överta ansvaret för kommunal räddningstjänst samt för räddningstjänst vid utsläpp av radioaktiva ämnen från kärnteknisk anläggning och sanering efter sådana utsläpp.

Räddningsverket har i samverkan med länsstyrelser genomfört två insatstillsyner under året.

Insatstillsyn genomfördes tillsammans med länsstyrelsen i Södermanlands län efter en lägenhetsbrand i Tystberga, Nyköpings kommun. I branden omkom en person. I räddningsstyrkan från Tystberga ingick en brandförman deltid (räddningsledare) och de två brandmännen deltid. Räddningsstyrkan genomförde en rökdykarinsats för att om möjligt rädda en person som troligen fanns kvar i lägenheten trots att den inte hade den grundbemanning som normalt behövs för en sådan insats. Slutsatser från denna insatstillsyn finns redovisade i Rapport 152-2617-1001.

Räddningsverkets tillsynsenhet följde de pågående insatserna med inriktning främst på länsstyrelsens roll i samband med att Länsstyrelsen i Värmlands län och Länsstyrelsen i Västra Götalands län övertog ansvaret för kommunal räddningstjänst. Ett antal olika frågor framkom i samband med översvämningarna och under arbetet med denna rapport. Flera av frågorna har tagits upp i rapporten. I några fall har en närmare analys genomförts medan eventuell analys av övriga frågor får göras i annan ordning. Slutsatser från denna insatstillsyn finns redovisade i Rapport R00-234/01

Länsstyrelsernas tillsyn

Inom länet utövar länsstyrelsen tillsynen över efterlevnaden av räddningstjänstlagen och föreskrifter som meddelats med stöd av lagen. Länsstyrelserna bör enligt Räddningsverkets uppfattning genomföra årliga tillsynsbesök i kommunerna. Dessa tillsyner kan då omfatta ett eller flera delområden inom räddningstjänstens ansvar (s k tematillsyner eller fördjupade tillsyner). Vart tredje till fjärde år genomförs vid tillsynsbesöken en total genomgång av den verksamhet som kommunerna har att ansvara för enligt räddningstjänstlagen (s k bred tillsyn).

De nationella teman som Räddningsverket och länsstyrelserna gemensamt kommer överens om omfattar en tvåårsperiod. Temat för perioden 2000/2001 är tillsyn över kommunernas brandsyner- och sotningsverksamhet.

Enligt tabell 1 genomförde länsstyrelserna tillsynsbesök hos totalt 161 räddningstjänstkommuner under år 2000. Det är 66 fler än 1999.

Tabell 1. Länsstyrelsernas tillsynsbesök 1997-2000

År	Antal rtj-komm.	Antal länsstyrelser	Antal länsstyrelser som genomfört tillsynsbesök	Antal rtj-komm. som besökts	Varav antal besök där SRV deltog
2000	234	21	19	161	18
1999	243	21	19	95	20
1998	248	21	14	55	17
1997	256	23	11	32	12

Källa: Länsstyrelserna och SRV

19 av landets 21 länsstyrelser har genomfört tillsynsbesök under år 2000. Tabell 2 visar att länsstyrelserna i Uppsala och Gotlands län inte har genomfört några tillsynsbesök under året.

22 räddningstjänstkommuner har inte haft något tillsynsbesök sedan 1998 eller tidigare. Dessa kommuner finns i 7 av landets 21 län. Omfattningen av länsstyrelsernas tillsynsbesök har dock ökat väsentligt. År 2000 finns inte någon räddningstjänstkommun där senaste tillsynsbesöket genomförts för mer än tre år sedan. År 1999 var det 81 räddningstjänstkommuner som ej fått något tillsynsbesök de senaste tre åren.

Räddningsverket noterar att antalet tillsynsbesök hos kommunerna fortsätter att öka. Enligt verkets uppfattning är detta ett resultat av den hos de flesta länsstyrelser ökade satsningen på tillsynsverksamheten samt den metodutveckling för tillsynen som Räddningsverket och länsstyrelserna genomför i samverkan. Räddningsverket anser vidare att det är angeläget att länsstyrelsernas tillsynsverksamhet fortsätter att utvecklas och att målet bör

vara att varje kommun ska besökas årligen. Utöver den kontroll och uppföljning av kommunernas tillämpning av bestämmelserna i räddningstjänstlagstiftningen som sker vid tillsynsbesöken bidrar länsstyrelsernas tillsyn till utvecklingen av den kommunala räddningstjänsten. Detta bl a genom den erfarenhetsåterföring som länsstyrelserna kan ge grundad på sin kunskap om lokala förhållanden och överblick över det egna länet.

Tabell 2. Länsstyrelsernas senaste tillsynsbesök hos kommunerna².

Län	Antal rtj.komm.	Antal rtj.kommuner där senaste tillsynsbesöket genomfördes			
		1997	1998	1999	2000
Riket	234	2	20	48	161
Stockholm	16			4	12
Uppsala	6			6	
Södermanland	8		5	2	1
Östergötland	13			7	6
Jönköping	13				13
Kronoberg	8				8
Kalmar	11		2	4	5
Gotland	1			1	
Blekinge	3			1	1
Skåne	28	2	2	4	19
Halland	5				5
Västra Götaland	35				35
Värmland	10		1	5	3
Örebro	6		2	1	3
Västmanland	11				11
Dalarna	12				12
Gävleborg	7				7
Västernorrland	6				6
Jämtland	8		4	1	3
Västerbotten	15		4	6	5
Norrbottn	12			6	6
Antal rtj.komm. där tillsynsbesök inte genomförts sedan angivet år eller tidigare		2	22	70	231

Källa: Länsstyrelserna och SRV

Under år 2000 har 15 länsstyrelser genomfört s k bred tillsyn i 63 räddningstjänstkommuner. Vid bred tillsyn sker en genomlysning av hela verksamheten. Av dessa 63 breda tillsyner har 40 rapporterats enligt modellen för ”bred tillsyn”. Under perioden 1998/1999 rapporterade 16 länsstyrelser 104 sådana breda tillsyner. Av den sammanställning som gjorts av dessa 144 tillsyner (Bilaga 3) framgår att flest brister konstaterats inom brandsyner- och sotningsverksamheten.

² I tabellen finns noteringar för 231 räddningstjänstkommuner då 3 nybildade räddningstjänstkommuner ännu ej hunnit få något tillsynsbesök.

Under år 2000 har 15 länsstyrelser genomfört s k tematillsyn i 122 räddningstjänstkommuner. Tematillsynen under år 2000 och 2001 omfattar kommunernas brandsyner- och sotningsverksamhet. Av de 122 tematillsynerna har 113 rapporterats enligt modellen för ”tematillsyn”. Av den sammanställning som gjorts (Bilaga 4) framgår att för brandsyneverksamheten finns flest brister inom området fristuppfyllnad. Det innebär att berörda kommuner (24 av 113) inte genomför brandsyn i den omfattning som är föreskrivet. För sotningsverksamheten påtalades flest brister angående den kommunala nämndens uppföljning. Även inom brandsyneverksamheten påtalades det för anmärkningsvärt många kommuner att det finns brister i rutinerna för den kommunala nämndens uppföljning av verksamheten.

Kommunal räddningstjänst

Räddningstjänstens omfattning

Räddningstjänstlagen föreskriver hur samhällets räddningstjänst ska organiseras och bedrivas. I lagen finns också bestämmelser om olycks- och skadeförebyggande åtgärder, om sanering efter utsläpp av radioaktiva ämnen från kärntekniska anläggningar samt om rättigheter och skyldigheter för enskilda.

Med begreppet räddningstjänst avses i lagen de räddningsinsatser som staten och kommunen ska svara för vid olyckor och överhängande fara för olyckshändelser för att hindra och begränsa skador på människor eller egendom eller i miljön. Skyldighet för staten eller kommun att göra en räddningsinsats föreligger dock endast, om det med hänsyn till behovet av ett snabbt ingripande, det hotade intressets vikt, kostnaderna för insatsen och omständigheterna i övrigt är påkallat att staten eller kommunen svarar för insatsen.

Vad gäller kommunal räddningstjänst ska varje kommun svara för att åtgärder vidtas inom kommunen så att bränder och skador till följd av bränder förebyggs. Räddningstjänstlagen innehåller också en direkt uppmaning till kommunen att främja annan olycks- och skadeförebyggande verksamhet. Med förebyggande åtgärder avses alla åtgärder som kommunen eller enskilda vidtar innan en olycka inträffar.

Räddningstjänstlagen ålägger kommunerna att samverka med varandra i räddningstjänsten och i den olycks- och skadeförebyggande verksamheten.

Planering och organisation

Enligt räddningstjänstlagen ska det i varje kommun finnas en räddningskår som ska svara för kommunal räddningstjänst inom hela kommunens område. Hur räddningskåren ska organiseras bestämmer kommunerna själva. Det enda som är obligatoriskt är att det ska finnas en räddningschef, en eller flera ställföreträdande räddningschefer och minst en räddningsstyrka.

Kommunen har rätt att komma överens med annan kommun om att ha en gemensam räddningskår. Det finns möjlighet att helt eller delvis överlåta räddningskårens arbetsuppgifter till en annan kommun eller kan man välja att enbart överlåta uppgiften som räddningschef.

Enligt 21 § i räddningstjänstlagen ska det finnas en räddningstjänstplan för varje kommun. Av planen ska det framgå hur kommunens räddningstjänst är organiserad i stora drag och vilka resurser den har. Planen har flera syften varav ett väsentligt är att informera invånarna om hur räddningstjänsten fungerar.

Nämnder

Enligt 10 § RåL ska det i varje kommun finnas en eller flera nämnder för räddningstjänsten. Nämndansvaret kan vara fördelat på olika sätt. Vid registrering av räddningstjänstplaner i DART görs följande tre indelningar:

- Kommunstyrelsen ansvarar för frågor som rör räddningstjänsten
- Egen nämnd där den ansvariga nämnden endast behandlar frågor som rör räddningstjänst.
- Annan nämnd ansvarar för räddningstjänstfrågor men även för andra områden t ex miljö- och räddningsnämnd eller teknisk nämnd.

Tabell 3 visar att vanligast är att kommunstyrelsen har ansvaret för de frågor som rör räddningstjänsten. År 2000 hade kommunstyrelsen ansvaret för räddningstjänstfrågor i 45% av landets kommuner. Det är 3 procentenheter färre än 1997. Andelen kommuner med egen nämnd för räddningstjänstfrågor har ökat med 4 procentenheter sedan 1997. Denna ökning är till stor del en följd av att antalet räddningstjänstförbund har ökat och att det i alla dem finns "egen nämnd".

Tabell 3. Nämnd som ansvarar för räddningstjänsten 1997-2000

År	Antal rtj-komm.	Kommunstyrelse	Egen nämnd	Annan nämnd
2000	234	45%	29%	26%
1999	243	47%	27%	26%
1998	248	48%	26%	26%
1997	256	48%	25%	27%

Källa: DART

I tabell 4 som visar ansvarig nämnd länsvis framgår att det i 5 län är mest vanligt att räddningstjänsten har en egen nämnd. I 2 län är det mest vanligt att "annan nämnd" ansvarar för räddningstjänstfrågor.

Tabell 4. Nämnd som ansvar för räddningstjänst 2000, länsvis³

Län	Antal rtj.kommuner	Kommun- styrelsen	Egen nämnd	Annan nämnd
Riket	234	106	67	60
Stockholm	16	6	7	3
Uppsala	6	3	1	2
Södermanland	8	1	2	5
Östergötland	13	5	1	7
Jönköping	13	8	3	2
Kronoberg	8	3	2	3
Kalmar	11	7	3	1
Gotland	1	1		
Blekinge	3	1	2	
Skåne	28	11	12	5
Halland	5	1	3	1
Västra Götaland	35	17	9	9
Värmland	10	2	6	2
Örebro	6	3	1	2
Västmanland	11	4	3	4
Dalarna	12	5	5	1
Gävleborg	7	4	1	2
Västernorrland	6	4	2	
Jämtland	8	5		3
Västerbotten	15	10	2	3
Norrbotten	12	5	2	5

Källa: DART

Kommunvis sammanställning se Räddningsverkets hemsida www.srv.se

Kommunalförbund

Ett kommunalförbund inom räddningstjänsten är en sammanslutning av två eller fler kommuner där man brutit ut räddningstjänsten ur kommunernas verksamhet och skapat en ny kommun för räddningstjänstfrågor. För de kommuner som ingår i ett kommunalförbund behandlas räddningstjänstfrågor som om hela området är en enda kommun med en räddningstjänstorganisation, en räddningschef och en räddningstjänstplan. I den här lägesredovisningen behandlas kommunalförbunden därför på samma sätt som enskilda kommuner.

På flera platser i landet har kommuner genom avtal för civilrättslig samverkan organiserat sin räddningstjänst på ett sätt som till stora delar liknar kommunalförbund. I dessa fall kvarstår räddningstjänstlagens krav på att varje kommun ska ha en nämnd för räddningstjänsten och en räddningstjänstplan antagen av kommunfullmäktige. Därför redovisas uppgifter från kommuner ingående i denna typ av avtalsorganisationer kommunvis så långt det är möjligt.

³ Räddningstjänsten Dala Mitt har en förbundsledning, varje medlemskommun fastställer dock sin egen räddningstjänstplan.

Tabell 5 visar att av rikets 289 kommuner ingår 77 kommuner i 22 kommunalförbund⁴. Det innebär att det finns 234 räddningstjänstkommuner i landet. Sedan 1997 har antalet räddningstjänstförbund ökat med 69% och antalet räddningstjänstkommuner minskat med 9%.

Tabell 5. Antal kommuner ingående i kommunalförbund 1997-2000

År	Antal kommuner	Antal räddningstjänst-kommuner	Antal räddningstjänst-förbund	Antal ingående kommuner
2000	289	234	22	77
1999	289	243	19	65
1998	288	248	17	57
1997	288	256	13	45

I bilaga 5 finns en förteckning över alla förbund och ingående medlemskommuner.

Samverkan

Enligt 8 § RåL ska kommunerna tillvarata möjligheterna att utnyttja varandras resurser för räddningstjänsten och den förebyggande verksamheten. Det grundläggande syftet med samverkan är att utveckla räddningstjänsten och höja effektiviteten.

Kommunerna kan sluta avtal om s k ”gränslös samverkan” som innebär att insatsen utförs av den räddningsstyrka som snabbast kan nå olyckplatsen, oavsett kommungräns.

Tabell 6. Avtal om gränslös samverkan 1997-2000

År	Antal rtj.kommuner	Antal med avtal om "gränslös samverkan"	Andel
2000	234	222	95%
1999	243	229	94%
1998	248	228	92%
1997	256	229	89%

Källa: Årsrapportering år 2000

Tabell 6 visar att andelen kommuner som har avtal om gränslös samverkan har ökat varje år sedan 1997. Av de 12 räddningstjänstkommuner som inte

⁴ Dessutom finns Attunda brandkår som är organiserat för att tillhandahålla resurser för räddningstjänst till de fyra medlemskommunerna (Sollentuna, Upplands Väsby, Upplands Bro och Järfälla).

har avtal om gränslös samverkan anger 7 som skäl att det inte ger någon avgörande tidsvinst och 5 att det föreligger annan anledning.

Av de 222 kommuner som har avtal om gränslös samverkan har 152 avtal med samtliga grannkommuner. Av de 70 kommuner som inte har avtal med samtliga grannkommuner anger 35 som skäl att det inte ger någon avgörande tidsvinst och 35 att det föreligger annan anledning.

Samarbetet över kommungränserna fortsätter att utvecklas. Enligt Räddningsverkets bedömning är den kommunala räddningstjänsten ett område där samverkan är nödvändig och utgör en väsentlig grund för att utveckla räddningstjänsten. Samverkan mellan kommunerna bör utformas efter kommunernas behov och strävanden. Länsstyrelsernas och Räddningsverkets uppgift är att stödja och uppmuntra till samverkan inom räddningstjänsten. När kommunerna för diskussioner om samverkan bör strävan vara att finna lösningar som är bra både för de enskilda kommunerna och för helhetsbilden.

Räddningschefens kompetens

I räddningstjänstförordningen (RäF) fastslås att räddningschefen i kommunen ska ha avlagt brandingenjörsexamen och dessutom genomgått Räddningsverkets påbyggnadsutbildning i räddningstjänst för brandingenjörer. Den formella kompetensen anges nedan som RchBI.

I de fall förhållandena i kommunen tillåter är det tillräckligt att räddningschefen avlagt brandmästarexamen och genomgått Räddningsverkets utbildning i förvaltningskunskap och förebyggande åtgärder mot brand för brandmästare. Den formella kompetensen anges nedan som RchBM.

Som man kan se i tabell 7 har inte de formella kompetenskraven för räddningschefer förändrats relativt sett. Enligt de kommunala räddningstjänstplanerna ska räddningschefen ha brandingenjörskompetens i 49% av räddningstjänstkommunerna och brandmästarkompetens i 51% av kommunerna.

Tabell 7. Formella kompetenskrav för räddningschef 1997-2000

År	Antal rtj-komm.	Antal m RchBI	Andel	Antal m rchBM	Andel
2000	234	114	49%	120	51%
1999	243	118	49%	125	51%
1998	248	121	49%	127	51%
1997	256	122	48%	134	52%

Källa: DART

Av de 234 räddningstjänstkommunerna har 31 st eller 13% slutit avtal med annan kommun om att räddningschefen i en kommun även upprätthåller

tjänsten som räddningschef i en annan. Det är två räddningstjänstkommuner fler jämfört med 1999.

Tabell 8 visar formella kompetenskrav för räddningschefer länsvis. Där kan man konstatera att i mer än 80% av ingående kommuner i Stockholms och Västernorrlands län har räddningschefen brandingenjörsexamen. I 80% eller fler av ingående kommuner i Jämtlands och Västerbottens län har räddningschefen brandmästarkompetens.

Tabell 8. Formella kompetenskrav för räddningschef 2000, länsvis

Län	Antal rtj.kommuner	Antal m RchBI	Antal m RchBM
Riket	234	114	120
Stockholm	16	13	3
Uppsala	6	3	3
Södermanland	8	6	2
Östergötland	13	6	7
Jönköping	13	6	7
Kronoberg	8	2	6
Kalmar	11	5	6
Gotland	1	1	
Blekinge	3	2	1
Skåne	28	16	12
Halland	5	3	2
Västra Götaland	35	14	21
Värmland	10	6	4
Örebro	6	3	3
Västmanland	11	5	6
Dalarna	12	6	6
Gävleborg	7	4	3
Västernorrland	6	5	1
Jämtland	8	1	7
Västerbotten	15	3	12
Norrbottn	12	4	8

Källa: DART

Kommunvis sammanställning se Räddningsverkets hemsida www.srv.se

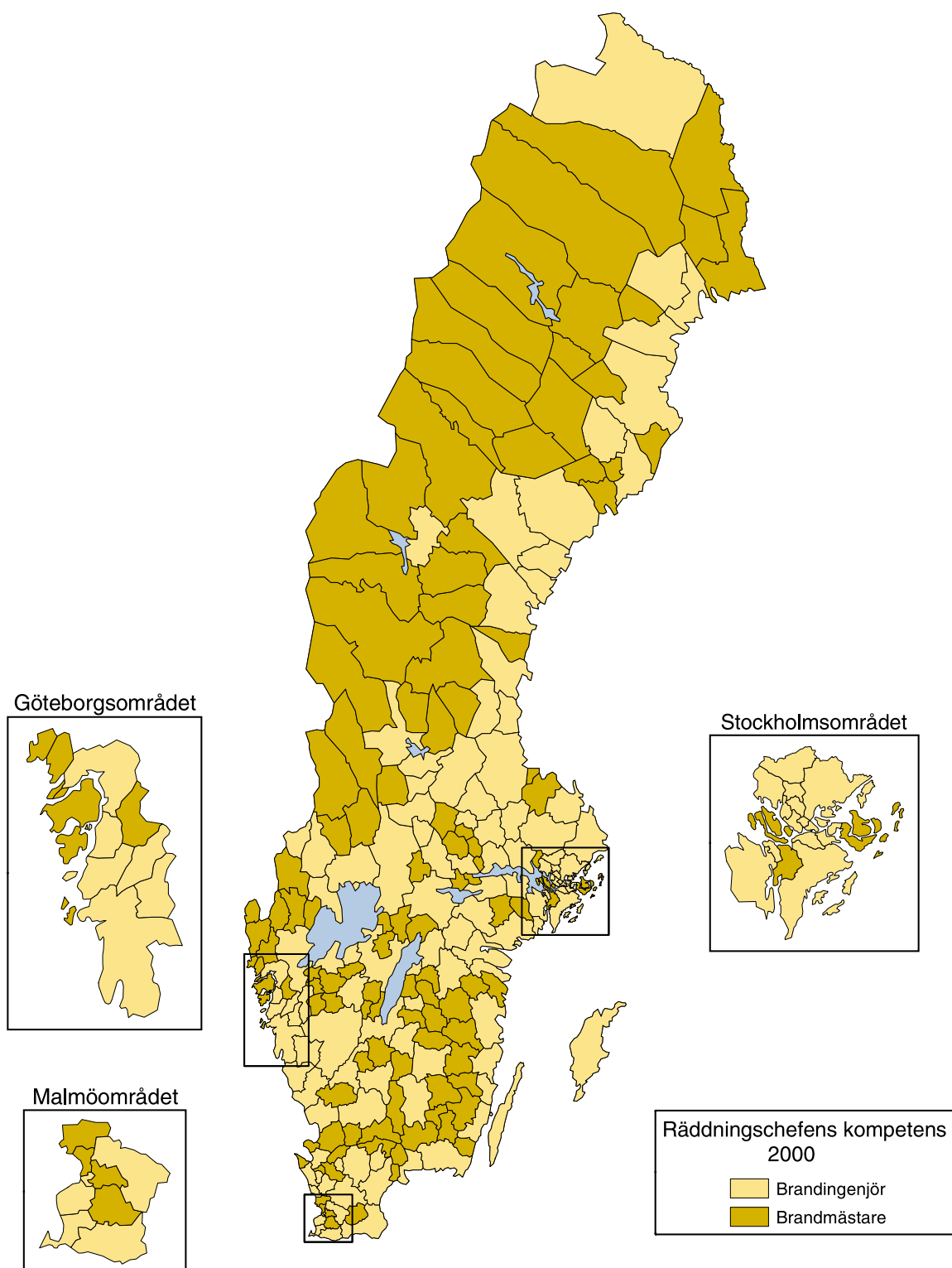
Då kompetenskraven betraktas utifrån Kommunförbundets kommungruppsindelning kan stora variationer konstateras vad gäller fördelningen BI/BM. Tabell 9 visar att i kommungrupperna Storstäder och Större städer har räddningschefen brandingenjörsexamen i samtliga ingående räddningstjänstkommuner. I kommungruppen Glesbygdskommuner har räddningschefen brandingenjörsexamen i 1 (4%) räddningstjänstkommun. Se bilaga 6 angående kommunförbundets kommungruppsfördelning.

Tabell 9. Andel rtj-kommuner där kompetenskravet på räddningschefen formellt är brandingenjörsexamen, 2000-12-31, kommungruppsfördelat.

Kommungrupp	Antal rtj.kommuner	Andel RchBI
Storstäder	3	100%
Förortskommuner	23	65%
Större städer	29	100%
Medelstora städer	34	88%
Industrikommuner	41	32%
Landsbygdskommuner	23	17%
Glesbygdskommuner	28	4%
Övriga större kommuner	24	54%
Övriga mindre kommuner	29	21%

Källa: DART

Karta 1. Räddningschefens kompetens år 2000-12-31, som den anges i de kommunala räddningstjänstplanerna.



Räddningstjänstens personal

I landet finns 18 901 personer anställda i kommunal räddningstjänst. Tabell 10 visar att av dessa 18 901 är 11 492 deltidsanställda brandmän och befäl. 6 162 är heltidsanställda brandmän och befäl.

Tabell 10. Antal anställda i kommunal räddningstjänst 2000, länsvis.

Län	Folkmängd	Antal deltidsanst. brandmän	Antal deltidsanst. brandbefäl	Summa deltidsanst. brandmän o brandbefäl	Antal heltidsanst. brandmän	Antal heltidsanst. brandbefäl	Summa heltidsanst. brandmän o brandbefäl	Totalt antal personer anställda i kommunal räddningstjänst
Riket	8 882 792	9 039	2 453	11 492	3 731	2 431	6 162	18 901
Stockholm	1 823 210	202	40	242	882	420	1 302	1 751
Uppsala	294 196	324	79	403	127	74	201	720
Södermanland	256 033	252	75	327	89	90	179	537
Östergötland	411 345	396	116	512	160	130	290	846
Jönköping	327 829	516	141	657	122	98	220	906
Kronoberg	176 639	349	100	449	39	48	87	546
Kalmar	235 391	521	167	688	100	72	172	892
Gotland	57 313	104	27	131	22	16	38	225
Blekinge	150 392	210	55	265	64	37	101	376
Skåne	1 129 424	869	223	1 092	464	302	766	2 149
Halland	209 891	292	65	357	77	69	146	521
Västra Götaland	1 559 754	1 421	339	1 760	722	441	1 163	3 130
Värmland	324 865	530	136	666	127	107	234	930
Örebro	223 753	225	54	279	66	57	123	426
Västmanland	256 889	248	67	315	101	79	180	503
Dalarna	278 259	541	133	674	99	84	183	885
Gävleborg	279 262	359	86	445	122	70	192	654
Västernorrland	246 903	339	100	439	142	75	217	686
Jämtland	129 566	413	134	547	21	31	52	605
Västerbotten	255 640	541	216	757	54	47	101	883
Norrbottnen	256 238	387	100	487	131	85	216	730

Källa: Årsrapportering år 2000

Kommunvis sammanställning se Räddningsverkets hemsida www.srv.se

I tabell 11 görs en jämförelse av antal anställda brandmän och brandbefäl per 1000 invånare. I landet finns 1,99 deltids- och heltidsanställda brandmän och brandbefäl per 1000 invånare. Flest finns i Jämtlands län med 4,62 och minst i Stockholms län med 0,85 deltids- och heltidsanställda brandmän och brandbefäl per 1000 invånare.

I landet finns 1,29 deltidsanställda brandmän och brandbefäl per 1000 invånare. Flest finns i Jämtlands län med 4,22 och minst i Stockholms län med 0,13 deltidsanställda brandmän och brandbefäl per 1000 invånare.

I landet finns 0,69 heltidsanställda brandmän och brandbefäl per 1000 invånare. Flest finns i Västernorrlands län med 0,88 och minst i Jämtlands och Västerbottens län med 0,4 heltidsanställda brandmän och brandbefäl per 1000 invånare.

De skillnader som redovisas i tabell 11 vid jämförelse av antalet anställda per 1000 invånare ger en bild av de olika förutsättningar som råder för räddningstjänst i olika delar av landet. Vid en jämförelse mellan kommuner

är skillnaderna ännu större än vid jämförelse mellan länen. Skillnaderna speglar i viss utsträckning de olikheter som förekommer i kommunernas samlade risker men är i än större grad beroende av respektive kommuns tätortsgrad, dess geografiska storlek och utseende samt hur tätorterna är belägna inom kommunen. Dessutom påverkas siffrorna, om än i mindre grad, av om beredskapen med deltidspersonal är organiserad med tre eller fyra grupper.

Tabell 11. Anställda brandmän och brandbefäl 2000 per 1000 inv, länsvis.

Län	Antal deltidsanställda brandmän o brandbefäl per 1000 inv	Antal heltidsanställda brandmän o brandbefäl per 1000 inv	Antal deltid- o heltidsanställda brandmän o brandbefäl per 1000 inv
Riket	1,29	0,69	1,99
Stockholm	0,13	0,71	0,85
Uppsala	1,37	0,68	2,05
Södermanland	1,28	0,70	1,98
Östergötland	1,24	0,71	1,95
Jönköping	2,00	0,67	2,68
Kronoberg	2,54	0,49	3,03
Kalmar	2,92	0,73	3,65
Gotland	2,29	0,66	2,95
Blekinge	1,76	0,67	2,43
Skåne	0,97	0,68	1,65
Halland	1,70	0,70	2,40
Västra Götaland	1,13	0,75	1,87
Värmland	2,05	0,72	2,77
Örebro	1,28	0,56	1,84
Västmanland	1,23	0,70	1,93
Dalarna	2,37	0,64	3,02
Gävleborg	1,59	0,69	2,28
Västernorrland	1,78	0,88	2,66
Jämtland	4,22	0,40	4,62
Västerbotten	2,96	0,40	3,36
Norrbottn	1,90	0,84	2,74

Källa: Årsrapportering år 2000

Kommunvis sammanställning se Räddningsverkets hemsida www.srv.se

I landet finns 11 492 deltidsanställda brandmän och brandbefäl. Under senare år har det uppmärksammats att allt fler kommuner har svårigheter att rekrytera deltidsanställd brandpersonal. Tabell 12 visar att av de 222 kommuner som har deltidsanställd brandpersonal har 144 svårigheter med att rekrytera personal för deltidsanställning. Det innebär att 65% av de kommuner som har deltidsanställd brandpersonal har rekryteringssvårigheter.

I Stockholms län har samtliga räddningstjänstkommuner med deltidsanställd personal rekryteringssvårigheter. I Gotlands, Blekinge, Skåne och Gävleborgs län har färre än hälften av räddningstjänstkommunerna med deltidsanställd personal rekryteringssvårigheter.

Rekryteringssvårigheterna har medfört problem att upprätthålla den i räddningstjänstplanen angivna beredskapen i 55 räddningstjänstkommuner. Tillsammans omfattar dessa kommuner 2 074 926 invånare. 1999 uppgav 40 kommuner att rekryteringssvårigheter medfört problem att upprätthålla den i räddningstjänstplanen angivna beredskapen.

Största delen av förklaringen till de rekryteringsproblem som finns ligger sannolikt i det faktum att allt färre människor har möjlighet att svara upp till de krav som ställs på insatsberedskap och tillgänglighet dygnet runt under en beredskapsvecka.

Räddningsverket har på regeringens uppdrag redovisat förhållandena för deltidsanställda brandmän vad avser rekrytering, ersättning, utbildning och arbetsvillkor. I uppdraget ingick att lämna förslag till förändringar för att underlätta rekrytering. Uppdraget som genomfördes i samverkan med Brandmännens riksförbund och Svenska kommunförbundet redovisades 1 november 2001.

Tabell 12. Deltidsanställd brandpersonal – rekrytering och utbildning 2000.

Län	Antal rtj.komm.	Antal rtj.komm. m deltidsanställd brandpersonal	Antal m rekryterings-svårigheter	andel	därav problem att upprätthålla beredskap enl rtj-planen	Antal rtj.komm. där ngn saknar föreskriven utbildning	totalt antal som saknar erforderlig utbildning
Riket	234	222	144	65%	55	58	244
Stockholm	16	7	7	100%	3	3	29
Uppsala	6	6	5	83%	3	2	2
Södermanland	8	8	7	88%	1	4	16
Östergötland	13	13	10	77%	4	0	-
Jönköping	13	13	7	54%	1	0	-
Kronoberg	8	8	6	75%	5	1	1
Kalmar	11	11	10	91%	1	2	4
Gotland	1	1	0	0%	-	0	-
Blekinge	3	3	1	33%	0	2	18
Skåne	28	26	10	38%	4	5	37
Halland	5	5	4	80%	1	0	-
Västra Götaland	35	35	23	66%	9	9	52
Värmland	10	10	9	90%	2	2	5
Örebro	6	6	5	83%	2	3	5
Västmanland	11	10	6	60%	4	2	2
Dalarna	12	12	7	58%	5	7	28
Gävleborg	7	7	3	43%	2	4	11
Västernorrland	6	6	4	67%	1	1	6
Jämtland	8	8	5	63%	2	2	6
Västerbotten	15	15	9	60%	2	3	5
Norrbottnen	12	12	6	50%	3	6	17

Källa: Årsrapportering år 2000

Kommunvis sammanställning se Räddningsverkets hemsida www.srv.se

Deltidsanställda brandmän ska senast två år efter det att anställningen börjat ha genomgått Räddningsverkets utbildning. Enligt tabell 12 finns det i 58 räddningstjänstkommuner personal som saknar denna utbildning. Totalt saknar 244 deltidsanställda den i RåF föreskriven utbildning. I samtliga

räddningstjänstkommuner i Östergötlands, Jönköpings, Gotlands och Hallands län har all deltidsanställd brandpersonal erforderlig utbildning.

Utbildningen är ett kvalitetskrav och ger den lägsta gemensamma nivån för kunskaper hos de deltidsanställda brandmännen. Räddningsverket anser det angeläget att denna brist i aktuella kommuner åtgärdas så snart som möjligt. Räddningsverket är medvetet om att flertalet (37 av 58 enl årsrapporteringen år 2000) av de kommuner där deltidsanställd personal saknar föreskriven utbildning också har rekryteringsproblem och att dessa frågor har en stark koppling.

Beredskap

Enligt kommunernas räddningstjänstplaner var 2000-12-31 antalet brandstationer med en eller flera räddningsstyrkor i beredskap 743 stycken. Tabell 13 visar att antalet brandstationer minskat med 9 sedan 1997.

På 78 brandstationer har räddningsstyrkan eller styrkorna en anspänningstid på 90 sekunder eller mindre, alltså styrkor med heltidsanställd personal. 597 stationer har enbart styrkor med anspänningstid över 90 sekunder, d v s mest deltidsanställd personal. På övriga 68 stationer finns styrkor med anspänningstider i intervallet mellan 1 och 10 minuter, d v s både del- och heltidsanställda.

Tabell 13. Brandstationer med en eller flera räddningsstyrkor 1997-2000

År	Totalt antal brandstationer (vardagar dagtid)	Enbart anspänningstid 90 sek el. kortare	Enbart anspänningstid över 90 sek	Mer än en styrka o. anspänningstider mellan 1 och 10 min
2000	743	78	597	68
1999	744	73	596	75
1998	746	75	596	75
1997	752	71	603	78

Källa: DART

I räddningstjänstplanerna uppger flertalet kommuner att de, utöver de befäl som redovisas i räddningsstyrkor, har någon form av "högre befäl" i beredskap. Av räddningstjänstplanerna framgår att 88 räddningstjänstkommuner har tillgång till brandingenjör varav 32 via avtal. 135 räddningstjänstkommuner har tillgång till brandmästare som högsta kompetens inom befälsberedskapen varav 18 av dessa genom avtal. För 3 kommuner är brandförmånsexamen den högsta kompetens som ingår i befälsberedskapen. För resterande 8 kommuner ingår i befälet i redovisad räddningsstyrka, 5 av dessa kommuner har brandmästare och 3 brandförmän som högsta befäl.

Brandingenjörskompetens

Av landets 234 räddningstjänstkommuner har 183 enligt årsrapporteringen år 2000 tillgång till brandingenjör vid behov för operativ räddningstjänst. Sedan 1997 har andelen räddningstjänstkommuner som har tillgång till brandingenjör för operativ räddningstjänst hållit sig mellan 75-78%.

101 räddningstjänstkommuner har tillgång till egen brandingenjör för operativ räddningstjänst och 114 erhåller kompetensen via avtal. Av tabell 14 framgår att 32 räddningstjänstkommuner har tillförsäkrat sin tillgång till brandingenjör genom avtal där även brandingenjör från den egna kommunen ingår.

Tabell 14. Brandingenjörer i operativ räddningstjänst 1997-2000.

År	Antal rtj.kommuner	Antal m tillgång till BI vid behov i operativ räddn.tj.	Andel	Varav egen BI	och/eller BI enl avtal
2000	234	183	78%	101	114
1999	243	188	77%	100	117
1998	248	186	75%	-	110
1997	256	194	76%	-	106

Källa: Årsrapportering år 2000

Tabell 15 visar att i 10 län har samtliga ingående räddningstjänstkommuner tillgång till brandingenjör vid behov för operativ räddningstjänst. I Västerbottens län har endast 5 av 15 räddningstjänstkommuner tillgång till brandingenjör vid behov för operativ räddningstjänst.

Tabell 15. Brandingenjörer i operativ räddningstjänst 2000, länsvis.

Län	Antal rtj.kommuner	Antal m tillgång till BI vid behov i operativ räddn.tj.	Andel	Varav egen BI	och/eller BI enl avtal
Riket	234	183	78%	101	114
Stockholm	16	16	100%	12	12
Uppsala	6	6	100%	4	4
Södermanland	8	7	88%	3	5
Östergötland	13	13	100%	7	8
Jönköping	13	12	92%	9	6
Kronoberg	8	6	75%	1	2
Kalmar	11	8	73%	3	8
Gotland	1	1	100%	1	0
Blekinge	3	3	100%	2	1
Skåne	28	28	100%	11	26
Halland	5	5	100%	3	3
Västra Götaland	35	17	49%	11	7
Värmland	10	7	70%	6	2
Örebro	6	5	83%	1	4
Västmanland	11	9	82%	5	5
Dalarna	12	5	42%	4	2
Gävleborg	7	4	57%	4	1
Västernorrland	6	6	100%	5	2
Jämtland	8	8	100%	3	5
Västerbotten	15	5	33%	2	3
Norrbottn	12	12	100%	4	8

Källa: Årsrapportering år 2000

Kommunvis sammanställning se Räddningsverkets hemsida www.srv.se

Enligt Räddningsverkets uppfattning bör varje kommun ha tillgång till personal med brandingenjörskompetens inom räddningskårens verksamhet. Kommuner som inte har tillgång till egen brandingenjör bör genom avtal eller överenskommelse tillförsäkra sig att sådan kompetens kan erhållas vid behov.

Räddningsstyrkor

Kommunernas räddningstjänstplaner innehåller uppgifter om det lägsta antal befäl och övrig personal som ständigt ska finnas för första utryckning i styrkorna inom räddningskåren. I landet finns 743 brandstationer. Tabell 16 visar att det 2000-12-31 fanns 4 067 personer i beredskap under vardagar dagtid. Utöver denna personal har flertalet kommuner tillgång till "högre befäl i beredskap".

Tabell 16. Personal i beredskap, vardagar dagtid, 1997-2000

År	Bl	BM	BfH	BmH	BfD	BmD	Övr	Totalt
2000-12-31	4	127	130	700	665	2 415	26	4 067
1999-12-31	4	130	134	701	669	2 418	21	4 077
1998-12-31	4	136	135	704	672	2 439	21	4 111
1997-12-31	4	134	136	705	673	2 462	18	4 132

Källa: DART

I tabell 17 ges en bild av hur räddningskårerna är organiserade. I tabellen utgörs en räddningsstyrka av de personer som oavsett utbildningskategori har beredskap på samma brandstation och har samma anspänningstid. Styrkorna som redovisas är de som är upptagna i kommunernas räddningstjänstplaner.

Tabell 17. Räddningsstyrkornas anspänningstid och storlek, vardagar dagtid, 2000-12-31⁵

Antal i styrka	Anspänningstid i minuter										Totalt antal styrkor	
	1	1,5	4	5	6	7	8	9	10	16	styrkor	Andel
1	1	2		10	2	1			3	1	20	2,4%
2		1	1	19	4	3	2		2		32	3,9%
3		2		72	16	8	11	1	6		116	14,1%
4		5	2	45	9	3	10		3		77	9,3%
5	1	53	6	234	63	5	10		4		376	45,6%
6		30	3	62	8	1	2				106	12,8%
7		11	2	31	4						48	5,8%
8	1	15		4							20	2,4%
9		13	1	2							16	1,9%
10		4									4	0,5%
11		1									1	0,1%
12		4									4	0,5%
13		3									3	0,4%
14		1									1	0,1%
19		1									1	0,1%
Totalt antal styrkor	3	146	15	479	106	21	35	1	18	1	825	
Andel	0,4%	17,7%	1,8%	58,1%	12,8%	2,5%	4,2%	0,1%	2,2%	0,1%		

Källa: DART

⁵ Enligt räddningstjänstförordningen ska en räddningsstyrka bestå av befäl och brandmän, tabellens definition av räddningsstyrka avviker något från förordningen.

Uppgifterna i tabell 17 antyder inte några större förändringar jämfört med 1999 eller 1998, varken i styrkornas storlek eller anspänningstid.

58,1% av räddningsstyrkorna har en anspänningstid på 5 minuter och 17,7% har en anspänningstid på 1,5 minut.

Den helt dominerande storleken på en räddningsstyrka är fem personer. 45,6% av landets styrkor består av fem personer. Ett skäl till detta är att det som en följd av Arbetarskyddsstyrelsens, numera Arbetsmiljöverket, föreskrifter (AFS 1995:1) krävs minst fem personer för att rökdykning ska kunna utföras med rimlig säkerhet. Denna föreskrift har haft ett avgörande inflytande vid dimensioneringen av räddningsstyrkor.

Rökdykning är en väsentlig metod vid flera typer av räddningsinsatser men det är också viktigt att beakta att räddningstjänstens operativa uppgifter är av varierande karaktär och att olika typer av insatser ställer olika krav på räddningsstyrkan. Det är därför viktigt att kommunerna analyserar vilka insatser som bör vara dimensionerande och vilka resurser som erfordras för dessa samt var dessa resurser ska eller kan finnas tillgängliga i varje enskilt fall. Analysen bör ske med kommunens riskbild och ambitionsnivå för säkerheten i kommunen som grund.

Räddningsvörn

Som komplement till räddningsstyrkor kan räddningsvörn organiseras. Uttagning sker med tjänsteplikt och personer i räddningsvörn svarar på larm efter förmåga, dvs de som är tillgängliga då larmet går svarar. Utifrån räddningstjänstplanerna finns det i Sverige totalt 253 räddningsvörn, fördelade på 102 kommuner. Enligt tabell 18 har antalet räddningstjänstkommuner med räddningsvörn minskat från 107 år 1997 till 102 år 2000. Antalet räddningsvörn har under samma tidsperiod minskat från 262 till 253.

Tabell 18. Räddningsvörn 1997-2000.

År	Antal rtj.komm.	Rtj-kommuner med vörn		Totalt antal räddningsvörn
2000	234	102	44%	253
1999	243	104	43%	255
1998	248	106	43%	265
1997	256	107	42%	262

Källa: DART

Tabell 19 visar att totalt 3 527 personer är uttagna i räddningsvörn. Flest personer uttagna i räddningsvörn finns i Västernorrlands län med 602 personer. Flest räddningsvörn finns i Norrbottens län med 41 räddningsvörn.

Tabell 19. Räddningsvärn 2000, länsvis.

Län	Antal personer uttagna i räddningsvärn	Antal räddningsvärn
Riket	3 527	253
Stockholm	218	17
Uppsala	50	4
Södermanland	61	4
Östergötland	123	14
Jönköping	75	3
Kronoberg	124	13
Kalmar	69	7
Gotland	36	3
Blekinge	39	4
Skåne	430	34
Halland	17	2
Västra Götaland	343	32
Värmland	27	2
Örebro	100	7
Västmanland	5	1
Dalarna	142	11
Gävleborg	37	3
Västernorrland	602	12
Jämtland	248	27
Västerbotten	255	12
Norrbottn	526	41

Källa: DART och Årsrapportering år 2000

Kommunvis sammanställning se Räddningsverkets hemsida www.srv.se

Då antal värn betraktas utifrån Kommunförbundets kommungruppsindelning visar det sig att det är mest vanligt med värn i glesbygdskommuner och övriga mindre kommuner.⁶

Insatstider

I räddningstjänstlagen finns föreskrifter om att räddningstjänsten ska planeras och organiseras så att räddningsinsatserna kan påbörjas inom godtagbar tid och genomföras på ett effektivt sätt. Denna föreskrift i lagen är ett mål som gäller för såväl den kommunala som statliga räddningstjänsten.

Ett sätt att mäta servicegraden ur ett medborgarperspektiv är att ange hur stor del av befolkningen i bostadsbebyggelse som nås inom viss tid. I tabell 20 framgår att år 2000 nås 78% av befolkningen med en första räddningsinsats inom 10 minuter, 95% inom 20 minuter och 99% inom 30 minuter. Motsvarande siffror för rökdykarinsatser d v s där en eller flera räddningsstyrkor tillsammans består av minst fem personer är 76, 94 och

⁶ Se bilaga 6 angående kommunförbundets kommungruppsfördelning.

99%. Vid en jämförelse över tiden kan man se att det härvidlag inte har skett någon förändring mellan 1999 och år 2000.

Tabell 20. Insatstider – Andel av befolkningen som normalt nås av räddningsinsats inom 10, 20 respektive 30 minuter 1997-2000.⁷

År	Folkmängd	Andel invånare, i procent, som normalt nås inom:						Antal som INTE nås med rökdykarinsats inom 10 minuter
		10 minuter		20 minuter		30 minuter		
		Första räddningsinsats	Rökdykarinsats	Första räddningsinsats	Rökdykarinsats	Första räddningsinsats	Rökdykarinsats	
2000	8 769 901	78	76	95	94	99	99	2 091 677
1999	8 852 408	78	76	95	94	99	99	2 156 501
1998	8 847 625	77	75	95	94	99	99	2 211 906
1997	8 856 906	76	74	95	93	99	99	2 302 796

Källa: Årsrapportering år 2000

Tabell 21 visar insatstider för varje län år 2000. Där kan man se att andelen invånare som nås med en första räddningsinsats inom 10 min varierar mellan länen. I Gotlands län nås 53% med en första räddningsinsats inom 10 min och i Stockholms län 92%. Samma variation kan man se för andel invånare som nås med en första rökdykarinsats inom 10 minuter.

I tabell 20 och tabell 21 är 112 891 invånare ej inräknade eftersom uppgifter saknas för Räddningstjänsten Dala Mitt.

⁷ Uppgifter saknas angående insatstider för Räddningstjänsten Dala Mitt år 2000.

Tabell 21. Insatstider – Andel av befolkningen som normalt nås av räddningsinsats inom 10, 20 respektive 30 minuter 2000, länsvis.⁸

Län	Folkmängd	Andel invånare, i procent, som normalt nås inom:						Antal som INTE nås med rökdykarinsats inom 10 minuter
		10 minuter		20 minuter		30 minuter		
		Första räddningsinsats	Rökdykarinsats	Första räddningsinsats	Rökdykarinsats	Första räddningsinsats	Rökdykarinsats	
Riket	8 769 901	78	76	95	94	99	99	2 091 677
Stockholms län	1 823 210	92	92	98	98	100	100	149 933
Uppsala län	294 196	76	76	92	91	100	100	71 800
Södermanlands län	256 033	74	71	98	93	100	100	73 124
Östergötlands län	411 345	83	79	95	94	100	100	87 868
Jönköpings län	327 829	71	71	96	95	100	100	96 489
Kronobergs län	176 639	70	70	92	92	99	99	53 235
Kalmar län	235 391	64	60	94	89	100	98	94 580
Gotlands län	57 313	53	53	88	88	100	100	27 109
Blekinge län	150 392	80	77	97	95	100	99	34 980
Skåne län	1 129 424	82	80	100	99	100	100	231 122
Hallands län	209 891	73	71	98	99	100	100	59 865
V:a Götalands län	1 559 754	72	72	94	94	100	100	442 932
Värmlands län	324 865	75	71	91	89	98	98	95 763
Örebro län	223 753	82	79	98	98	100	100	46 340
Västmanlands län	256 889	84	82	98	98	100	100	45 636
Dalarnas län exkl Rtj Dala Mitt	165 368	64	56	91	86	99	95	72 933
Gävleborgs län	279 262	63	61	91	90	97	96	109 209
Västernorrlands län	246 903	75	70	92	90	97	96	75 235
Jämtlands län	129 566	62	54	82	73	97	90	59 223
Västerbottens län	255 640	73	69	90	87	98	95	78 609
Norrbottnens län	256 238	71	67	87	87	95	93	85 692

Källa: Årsrapportering år 2000

Kommunvis sammanställning se Räddningsverkets hemsida www.srv.se

Karta 2 visar att i 29 räddningstjänstkommuner nås mindre än hälften av invånarna med en första räddningsinsats inom 10 min. I 30 räddningstjänstkommuner nås 90% eller fler av invånarna med en första räddningsinsats inom 10 min.

Det finns inga regler eller absoluta mätmetoder för att utvärdera eller beskriva om kommunerna har planerat och organiserat sin räddningstjänst så att räddningsinsatser kan påbörjas inom godtagbar tid och genomföras på ett effektivt sätt. För varje kommun råder unika omständigheter som påverkar räddningstjänstens förutsättningar. Kommunens riskbild och ambition för säkerhetsnivån är grunden för hur räddningstjänsten planeras och organiseras.

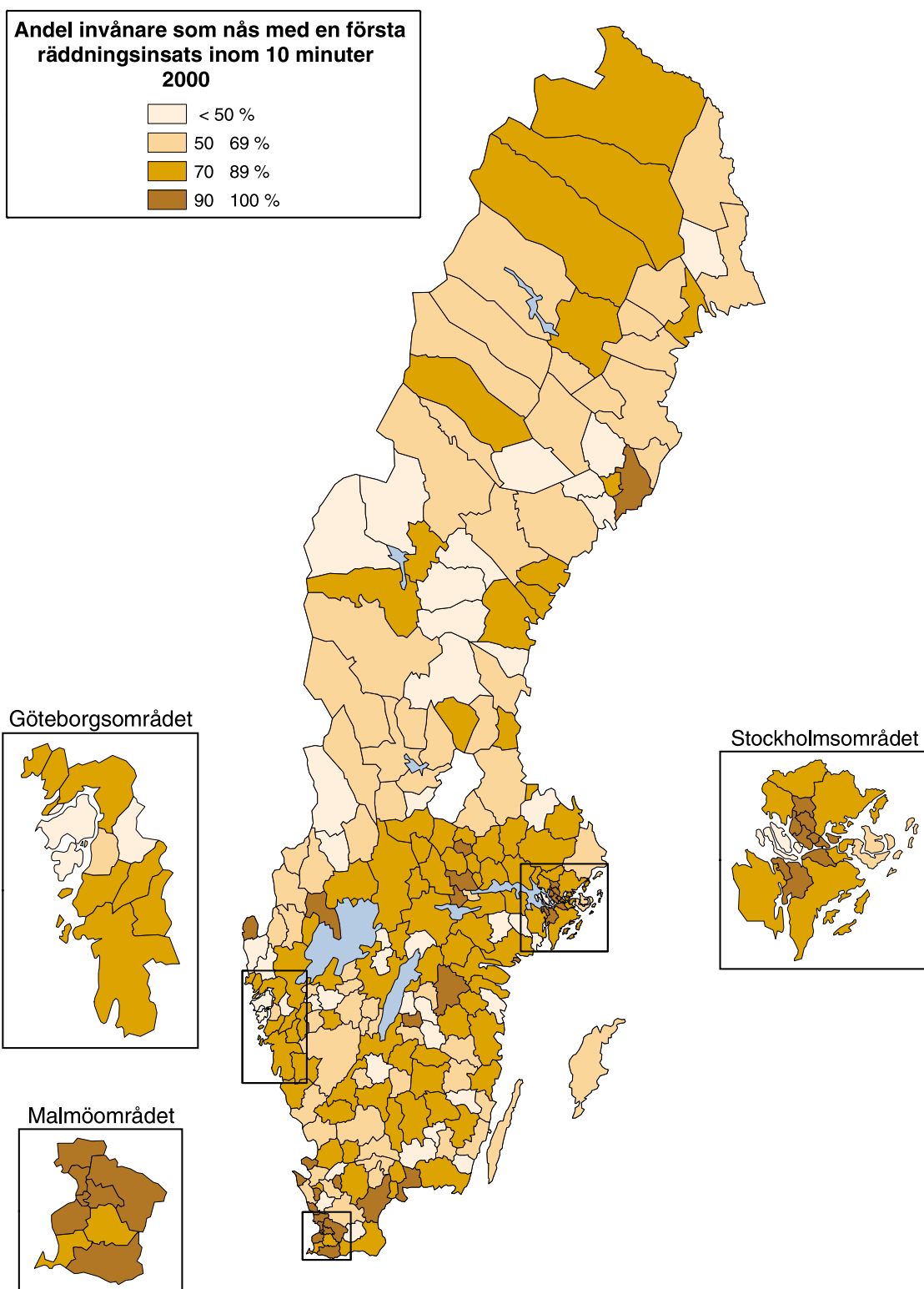
Som framgår ovan har servicenivån, uttryckt i hur stor andel av befolkningen i bostadsbebyggelse som nås med räddningsinsats inom angivna tider, varit relativt oförändrad under de senaste fyra åren. Vid jämförelser på lokal nivå kan dock vissa skillnader i servicenivå avläsas.

⁸ Uppgifter saknas angående insatstider för Räddningstjänsten Dala Mitt

Vid en jämförelse mellan län och mellan kommuner framgår tydliga skillnader i servicenivå. Skillnaderna speglar i viss utsträckning de olikheter som förekommer i kommunernas samlade risker men är i hög grad också beroende av respektive kommuns geografiska storlek och utseende, dess tätortsgrad, hur tätorterna är belägna inom kommunen och var brandstationerna är lokaliserade.

Som tidigare påpekats kan denna redovisning inte ensam ligga som grund för en absolut bedömning av den kommunala räddningstjänstens beredskap, men den ger en möjlighet att belysa eventuella förändringar.

Karta 2. Andel invånare som nås med en första räddningsinsats inom 10 minuter år 2000.



Förebyggande verksamhet

Enligt räddningstjänstlagen ska varje kommun svara för att åtgärder vidtas så att bränder och skador till följd av bränder förebyggs. Kommunen ska också främja annan olycks- och skadeförebyggande verksamhet i kommunen.

I detta avsnitt redovisas verksamhetsområden som är en del av det förebyggande arbetet hos en kommun.

Tidsåtgång förebyggande arbete

Kommunerna uppskattar att 581 personår åtgått till skade- och olycksförebyggande arbete under 2000. Det är en ökning med 6% jämfört med 1999. I det olycks- och skadeförebyggande arbetet ingår bl a brandsyn och övrig tillsynsverksamhet enligt RÅL, tillsyn och övriga uppgifter enligt lagen om brandfarliga och explosiva varor, externa informations- och utbildningsinsatser om brandskydd mm.

Enligt tabell 22 åtgick 251 personår av den totala tiden till brandsynverksamheten. Det är 43% av den totala tid som åtgick till skade- och olycksförebyggande arbete. Jämfört med 1997 har den totala tiden som lagts ned på förebyggande arbete ökat med 14%. Andelen tid av förebyggande som åtgår till brandsyn har minskat med 17 procentenheter under samma tid. Däremot har andelen tid av förebyggande arbete som åtgått till utbildning och information ökat med 14 procentenheter.

Tabell 22. Tidsåtgång för förebyggande arbete 1997-2000

År	Total tidsåtgång för skade- och olycksförebyggande arbete, (personår)	Tidsåtgång brandsyn (personår)	Tidsåtgång, extern utbildning o information inom kommunal verksamhet (personår)	Tidsåtgång, extern utbildning o information utom kommunal verksamhet (personår)
2000	581	251	118	107
1999	549	242	121	105
1998	501	262	149	
1997	510	308	130	

Källa: Årsrapportering år 2000

Tabell 23 visar tidsåtgången för skade- och olycksförebyggande arbete för varje län 2000. Vid en jämförelse med 1999 visar det sig att i 10 län har tidsåtgången för förebyggande arbete ökat med 10% eller mer, i 4 län har tidsåtgången för förebyggande arbete minskat med 10% eller mer.

Tabell 23. Tidsåtgång förebyggande arbete 2000, länsvis.

Län	Total tidsåtgång för skade- och olycksförebyggande arbete, (personår)	Tidsåtgång brandsyn (personår)	Tidsåtgång, extern utbildning o information inom kommunal verksamhet (personår)	Tidsåtgång, extern utbildning o information utom kommunal verksamhet (personår)
Riket	581	251	118	107
Stockholm	85,7	32,7	10,8	14,5
Uppsala	18,2	8,1	4,6	2,1
Södermanland	22,1	6,9	6,8	5,6
Östergötland	36,1	16,2	7,8	9,1
Jönköping	31,6	9,5	6,1	7,3
Kronoberg	12,8	5,3	3,4	2,1
Kalmar	15,1	7,7	2,3	4,3
Gotland	3,0	2,0	0,1	0,1
Blekinge	6,3	4,3	0,8	1,1
Skåne	69,8	36,8	17,4	14,6
Halland	14,7	6,4	4,3	4,0
Västra Götaland	99,3	43,8	20,0	13,7
Värmland	18,7	4,8	2,6	2,6
Örebro	16,5	8,9	2,5	2,6
Västmanland	14,1	5,9	2,5	2,1
Dalarna	29,5	11,5	6,8	6,1
Gävleborg	20,0	8,6	4,9	4,0
Västernorrland	20,5	9,0	4,9	3,8
Jämtland	8,9	4,4	2,5	1,7
Västerbotten	14,9	7,5	3,4	2,0
Norrbottn	23,9	11,4	3,6	3,9

Källa: Årsrapportering år 2000

Kommunvis sammanställning se Räddningsverkets hemsida www.srv.se

Andelen tid av förebyggande som åtgår till brandsyn varierar mellan länen. I Blekinge län åtgick 68% av den totala tiden till brandsyn och i Värmlands län 26%. I Södermanlands och Hallands län åtgick 56% av den totala tiden för förebyggande arbete till extern utbildning och information och i Gotlands län 5%.

Av ovanstående framgår att flertalet kommuner fortsatt ökar resurserna för den förebyggande verksamheten inom räddningstjänstens ansvarsområde. De totala insatserna för extern utbildning samt information om brandskydd mm har jämfört med 1997 ökat med drygt 70%.

Enligt Räddningsverkets uppfattning är denna satsning på utbildning och information för allmänheten i syfte att stärka den enskildes förmåga att hantera vardagens olycksrisker en mycket viktig del av den förebyggande verksamheten.

I tabell 24 finns jämförande tal för tidsåtgång för skade- och olycksförebyggande arbete. I riket har totalt 105 timmar per 1000 invånare lagts på förebyggande arbete år 2000. Det finns en stor variation mellan

länen. Lägst antal timmar på förebyggande arbete per 1000 invånare har Blekinge län med 66 timmar och högst har Dalarna med 169 timmar.

I genomsnitt har i landet lagts ner 12,3 timmar per brandsyn. I denna tid innefattas bl a förberedelser, besök på brandsyneobjektet samt efterarbete med dokumentation mm. Minst antal timmar per brandsyn läggs ner i Värmlands län med 7,3 timmar och högst i Västernorrland med 17,2 timmar.

I riket läggs det 41 timmar per 1000 invånare på extern utbildning och information om skade- och olycksförebyggande arbete. Minst antal timmar läggs ner i Gotlands län med 4 timmar per 1000 invånare och högst i Södermanlands län med 77 timmar per 1000 invånare.

Tabell 24. Jämförande tal för tidsåtgång förebyggande arbete 2000, länsvis.

Län	Total tidsåtgång för skade- och olycksförebyggande arbete per 1000 inv. (timmar)	I snitt nedlagd tid per brandsyn (timmar)	Tidsåtgång för extern utbildning och information per 1000 inv. (timmar)
Riket	105	12,3	41
Stockholm	75	10,6	22
Uppsala	99	15,0	36
Södermanland	138	10,7	77
Östergötland	140	12,2	66
Jönköping	154	11,6	65
Kronoberg	116	11,0	50
Kalmar	103	10,6	45
Gotland	84	11,4	4
Blekinge	66	16,2	20
Skåne	99	12,6	45
Halland	112	13,4	63
Västra Götaland	102	12,6	35
Värmland	92	7,3	26
Örebro	118	15,8	36
Västmanland	88	11,1	28
Dalarna	169	15,1	74
Gävleborg	115	14,1	51
Västernorrland	133	17,2	56
Jämtland	110	11,9	52
Västerbotten	93	11,8	34
Norrbotten	149	12,5	47

Källa: Årsrapportering år 2000

Kommunvis sammanställning se Räddningsverkets hemsida www.srv.se

Riskhantering

Med riskhantering avses här kommunens arbete för att skapa en säkrare kommun utifrån hela kommunens geografiska yta. Riskhanteringsarbetet på den lokala nivån bör vara basen för arbetet med att skapa ett säkrare

samhälle. Räddningstjänstens engagemang och kunskap om kommunens olycksrisker är en av förutsättningarna för riskhanteringsarbetet. Riskhanteringsarbetet bör innehålla ett systematiskt och tvärsektorieellt arbete där flera olika kommunala förvaltningar och andra aktivt deltar.

Den kommunala riskhanteringen har stor betydelse för förebyggande verksamhet, insatsplanering, planering av övningsverksamhet, dimensionering av räddningsstyrkor samt informationsinsatser till allmänheten. Riskhanteringen kan dessutom användas som underlag för fysisk planering, miljöskyddsarbete, trafiksäkerhetsarbete, teknisk försörjning, beredskapsplanering, akutsjukvårdens planering m m.

Tabell 25 visar att 226 av landets räddningstjänstkommuner har gjort en riskinventering. Det är 96,6% av landets 234 räddningstjänstkommuner. 1999 hade 99,6% av landets räddningstjänstkommuner gjort en riskinventering. Med riskinventering förstås här en sammanställning av förekommande riskkällor inom räddningstjänstens ansvarsområde. Med riskanalys avses en systematisk bedömning av de identifierade riskerna.

Tabell 25. Riskhantering 1997-2000.

År	Antal räddningstjänstkommuner	Antal räddningstjänstkommuner som utfört riskinventering	Andel	Antal räddningstjänstkommuner som utfört riskanalys	Andel
2000	234	226	96,6%	212	91%
1999	243	242	99,6%	218	90%
1998	248	246	99,2%	220	89%
1997	256	254	99,2%	227	89%

Källa: Årsrapportering år 2000

För antalet räddningstjänstkommuner som utfört riskanalys är förhållandet det omvända, större andel av kommunerna har gjort riskanalys år 2000 jämfört med 1999. Fortfarande har dock ingen riskanalys gjorts hos 9% av landets räddningstjänstkommuner.

I tabell 26 framgår att i 15 län har alla ingående kommuner utfört riskinventering och i 10 län har alla ingående kommuner utfört riskanalys. Karta 3 visar förekomst av utförd riskinventering och riskanalys i räddningstjänstkommunerna.

132 räddningstjänstkommuner i landet uppger att de har en riskanalys som är ajourhållen så att den speglar de i kommunen aktuella riskerna. Det innebär att det i nära hälften av räddningstjänstkommunerna finns behov av att uppgradera kommunens riskanalys.

I 3 län har alla ingående kommuner en riskanalys som är ajourhållen. I 33 kommuner har riskanalysen reviderats år 2000. I 17 kommuner reviderades riskanalysen 1999 och i 112 kommuner reviderades den 1998 eller tidigare.

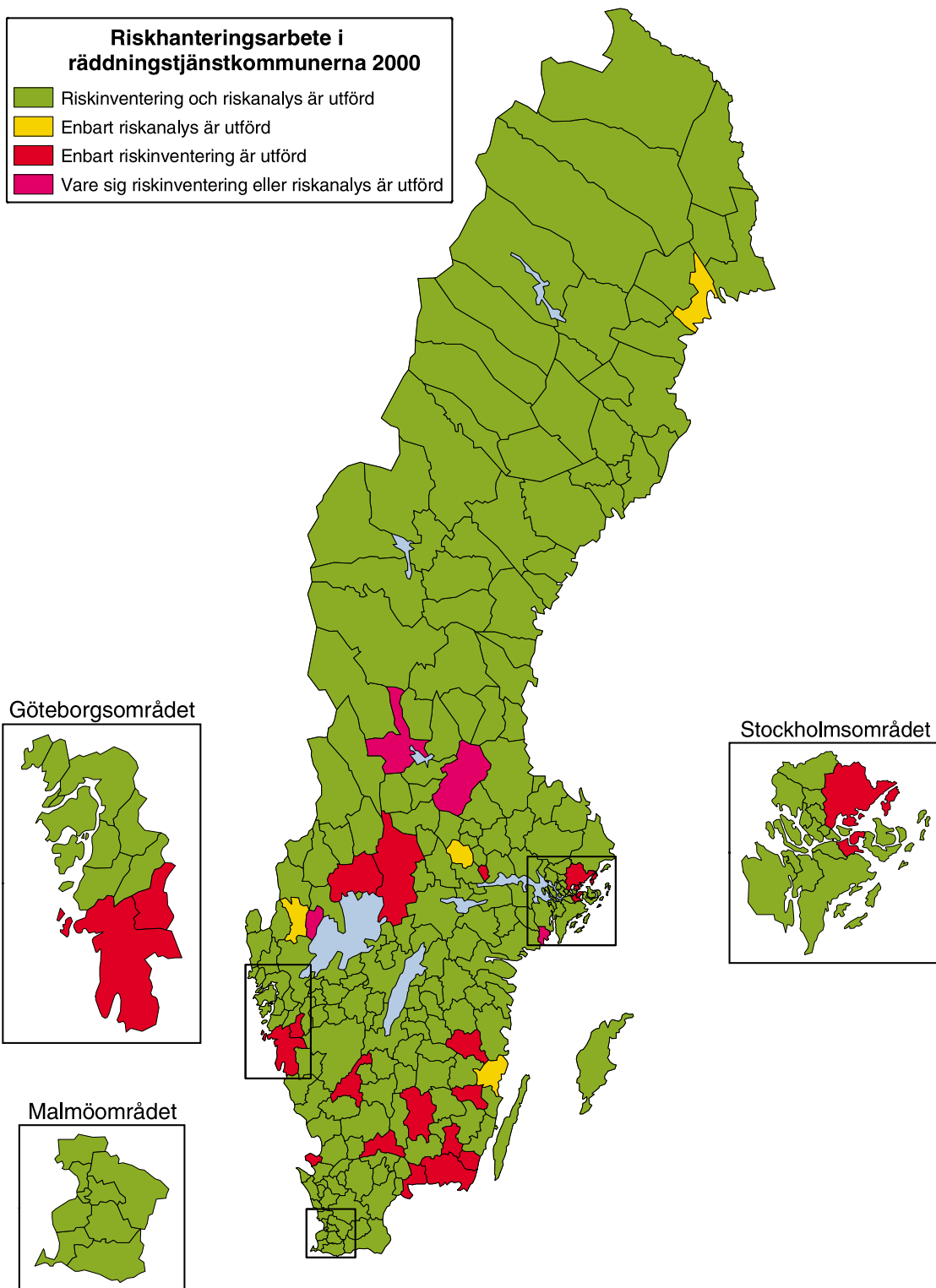
Tabell 26. Riskhantering 2000, länsvis.

Län	Antal räddningstjänst-kommuner	Antal räddningstjänstkommuner:		
		som utfört riskinventering	som utfört riskanalys	där riskanalysen är ajourhållen
Riket	234	226	212	132
Stockholm	16	16	14	6
Uppsala	6	6	6	6
Södermanland	8	7	7	5
Östergötland	13	13	13	8
Jönköping	13	13	12	3
Kronoberg	8	8	6	0
Kalmar	11	10	7	4
Gotland	1	1	1	1
Blekinge	3	3	1	1
Skåne	28	28	27	19
Halland	5	5	5	2
Västra Götaland	35	33	31	21
Värmland	10	10	8	6
Örebro	6	6	6	6
Västmanland	11	10	10	7
Dalarna	12	10	10	3
Gävleborg	7	7	7	6
Västernorrland	6	6	6	2
Jämtland	8	8	8	3
Västerbotten	15	15	15	14
Norrbottn	12	11	12	9

Källa: Årsrapportering år 2000

Kommunvis sammanställning se Räddningsverkets hemsida www.srv.se

Karta 3. Förekomst av utförd riskinventering och/eller riskanalys år 2000.



Riskhanteringsarbetet är en process som bör genomföras i bred samverkan inom kommunen. I 156 kommuner deltar andra kommunala förvaltningar i riskhanteringsarbetet. Tabell 27 visar att i 144 kommuner deltar den förvaltning som svarar för miljöfrågor i riskhanteringsarbetet. Det är den förvaltning som oftast redovisats delta i riskhanteringsarbetet. Den förvaltning som svarar för sociala frågor är med i riskhanteringsarbetet i 59 kommuner.

Som exempel deltar i Uppsala län alla kommuners förvaltningar som svarar för tekniska, plan-, bygg- och miljöfrågor i riskhanteringsarbetet. I alla kommuner i länet utom en deltar den förvaltning som svarar för sociala frågor.

Tabell 27. Förvaltningar som deltar i riskhanteringsarbetet, länsvis.

Län	Antal räddningstjänst-kommuner	Antal kommuner där angiven förvaltning deltar i riskhanteringsarbetet:			
		förvaltning som svarar för miljöfrågor	förvaltning som svarar för sociala frågor	förvaltning som svarar för plan- o byggfrågor	förvaltning som svarar för tekniska frågor
Riket	234	144	59	137	133
Stockholm	16	7	4	7	5
Uppsala	6	6	5	6	6
Södermanland	8	4	1	4	4
Östergötland	13	9	3	7	8
Jönköping	13	9	3	9	9
Kronoberg	8	3	2	4	4
Kalmar	11	4	1	3	4
Gotland	1	0	0	0	0
Blekinge	3	1	1	1	1
Skåne	28	19	8	17	18
Halland	5	2	3	3	4
Västra Götaland	35	18	7	18	17
Värmland	10	7	1	6	6
Örebro	6	5	3	4	5
Västmanland	11	8	1	8	6
Dalarna	12	6	2	6	3
Gävleborg	7	4	1	3	4
Västernorrland	6	6	2	6	5
Jämtland	8	6	1	6	6
Västerbotten	15	12	6	11	11
Norrbottn	12	8	4	8	7

Källa: Årsrapportering år 2000

Kommunvis sammanställning se Räddningsverkets hemsida www.srv.se

I 158 räddningstjänstkommuner har riskanalysen föredragits i kommunstyrelsen. I 90 räddningstjänstkommuner har den föredragits i kommunfullmäktige. Det innebär att i de kommuner där en riskanalys har utförts har den inte föredragits för kommunstyrelsen i 25% av kommunerna och inte för kommunfullmäktige i 58% av kommunerna.

Ovanstående redovisning innefattar inte någon bedömning av kvaliteten på det kommunala riskhanteringsarbetet.

Det faktum att 44% av räddningstjänstkommunerna inte anses ha en riskanalys som är ajourhållen så att den speglar de i kommunerna aktuella riskerna visar att behovet av utveckling inom området riskhantering fortfarande är stort.

Länsstyrelserna och Räddningsverket avser att i sin tillsynsverksamhet särskilt följa upp kommunernas riskhanteringsarbete under 2002 -2003.

Insatsplanering

Insatsplanering är en av förutsättningarna för att räddningsinsatser ska kunna påbörjas inom godtagbar tid och genomföras på ett effektivt sätt. Kommunernas riskbild avgör behovet av insatsplaner.

Enligt tabell 28 finns det i landet aktuella insatsplaner upprättade för 8 794 objekt. Enligt Räddningsverkets uppfattning bör det för varje objekt med t ex komplicerad utformning eller förhållanden inom objektet som i övrigt kan förväntas försvåra en effektiv insats eller innehåller särskilda risker finnas en väl utformad insatsplan. Insatsplaneringen är en väsentlig del av samverkan mellan räddningstjänstens förebyggande och operativa verksamhet. Insatsplanering kan även ha betydelse vid samverkan mellan kommuner, både vad gäller planering för olika olyckstyper och planer för särskilda objekt.

Tabell 28. Insatsplaner 2000, länsvis.

Län	Antal rtj.kommuner	Antal objekt med aktuella insatsplaner	Varav i utförande som "Insatskort"	Antal rtj.kommuner m. behov av fler insatsplaner	Antal ytterligare insatsplaner som behövs	Varav i utförande som "Insatskort"
Riket	234	8 794	5 067	195	4 694	2 729
Stockholm	16	558	263	15	470	259
Uppsala	6	493	405	6	90	60
Södermanland	8	238	167	8	138	88
Östergötland	13	814	723	11	383	227
Jönköping	13	609	425	11	325	155
Kronoberg	8	404	272	8	103	49
Kalmar	11	128	47	11	180	140
Gotland	1	5	0	1	25	15
Blekinge	3	204	36	2	205	175
Skåne	28	1 212	461	21	648	297
Halland	5	417	299	5	220	155
Västra Götaland	35	822	442	26	527	372
Värmland	10	447	274	8	141	14
Örebro	6	232	8	4	61	5
Västmanland	11	437	344	9	91	36
Dalarna	12	429	252	11	273	200
Gävleborg	7	155	30	6	160	55
Västernorrland	6	206	86	5	202	131
Jämtland	8	223	34	6	163	118
Västerbotten	15	365	200	11	107	73
Norrbotten	12	396	299	10	182	105

Källa: Årsrapportering år 2000

Kommunvis sammanställning se Räddningsverkets hemsida www.srv.se

Varje kommuns riskbild avgör behovet av insatsplaner och för enskilt objekt avgörs hur omfattande planer ska utformas. Enklare insatsplaner benämns ofta "insatskort" och innehåller uppgifter i begränsad omfattning, t ex körvägar, brandposter/vattentag, centralapparat för ev automatiskt brandlarm och dörrar för angrepp. Tabell 28 visar att av 8 794 insatsplaner var 5 067 i utförande som "insatskort". För de ytterligare planer som bedöms behövas är förhållandet detsamma. Något mer än hälften av behovet är i form av "insatsplaner". Variationen mellan kommunerna är stora. 64 räddningstjänstkommuner har inte några insatsplaner i form av "insatskort" och anser inte heller att någon av ytterligare behövda planer ska vara i form av "insatskort".

Tillsyn

Enligt 54 § RåL utövar en sådan nämnd som avses i 10 § den omedelbara tillsynen över efterlevnaden av räddningstjänstlagen och föreskrifter som har meddelats med stöd av lagen. En tillsynsmyndighet får enligt 56 § meddela de förelägganden och förbud som behövs i enskilda fall för att lagen eller föreskrifter som meddelas med stöd av lagen ska efterlevas.

Tillsyn i form av brandsyn

RåL ålägger ägare eller innehavare av byggnader eller andra anläggningar att i skälig omfattning hålla utrustning för släckning av brand och för livräddning vid brand eller annan olyckshändelse och i övrigt vidta de åtgärder som behövs för att förebygga brand och för att hindra eller begränsa skador till följd av brand.

Kommunen kontrollerar brandskyddet bl a genom den tillsyn som sker i form av brandsyn och kontroll av brandskyddet i samband med sotning.

Antalet brandsyneobjekt är 1,5% färre år 2000 jämfört med 1997. Både antal planerade och antal utförda brandsyner har däremot ökat med 7%.

Fristuppfyllnad är andel av planerade⁹ brandsyner som genomförts under året. Under år 2000 har 90% av alla planerade brandsyner i riket genomförts. Det är 1 procentenhet högre jämfört med 1997 års fristuppfyllnad.

⁹ Brandsyneverksamheten ska planeras så att de frister som anges i SRVFS 1993:1 följs.

Tabell 29. Brandsyneverksamhet i riket 1997-2000.

År	Antal räddningstjänst-kommuner	Antal brandsyne-objekt	Antal planerade brandsyner	Antal utförda brandsyner	Fristuppfyllnad
2000	234	85 191	36 570	32 794	90%
1999	243	85 818	35 798	31 818	89%
1998	248	85 384	36 463	30 766	84%
1997	256	86 455	34 173	30 546	89%

Källa: Årsrapportering år 2000

Av tabell 29 framgår att under de senaste 4 åren har 10-16% av den planerade regelbundna brandsyneverksamheten inte genomförts av kommunerna. Brandsyner som är samhällets kontroll av brandskyddet hos ägare eller innehavare av byggnader eller andra anläggningar är väl reglerad i räddningstjänstlagstiftningen. Kommunerna har skyldigheten att planera och genomföra regelbunden brandsyn.

I tabell 30 redovisas brandsyneverksamheten länsvis och där framgår att fristuppfyllnadsgraden varierar med 24 procentenheter mellan länen. Högst är den i Södermanlands och Örebro län med 98% fristuppfyllnad. Lägst är den i Blekinge län med 74% fristuppfyllnad.

Tabell 30. Brandsyneverksamhet, länsvis 2000.

Län	Folkmängd	Antal räddningstjänst-kommuner	Antal brandsyne-objekt	Antal planerade brandsyner	Antal utförda brandsyner	Fristuppfyllnad
Riket	8 882 792	234	85 191	36 570	32 794	90%
Stockholm	1 823 210	16	12 317	5 543	4 948	89%
Uppsala	294 196	6	2 320	973	865	89%
Södermanland	256 033	8	2 314	1 051	1 030	98%
Östergötland	411 345	13	4 996	2 215	2 124	96%
Jönköping	327 829	13	4 035	1 347	1 298	96%
Kronoberg	176 639	8	2 223	852	772	91%
Kalmar	235 391	11	2 504	1 347	1 157	86%
Gotland	57 313	1	638	290	281	97%
Blekinge	150 392	3	1 396	567	420	74%
Skåne	1 129 424	28	10 512	4 874	4 683	96%
Halland	209 891	5	2 096	830	756	91%
Västra Götaland	1 559 754	35	15 493	6 574	5 566	85%
Värmland	324 865	10	3 294	1 362	1 035	76%
Örebro	223 753	6	2 069	922	903	98%
Västmanland	256 889	11	2 388	906	859	95%
Dalarna	278 259	12	3 274	1 390	1 215	87%
Gävleborg	279 262	7	2 800	1 036	975	94%
Västernorrland	246 903	6	2 522	990	833	84%
Jämtland	129 566	8	1 746	757	592	78%
Västerbotten	255 640	15	2 862	1 149	1 020	89%
Norrbottn	256 238	12	3 392	1 595	1 462	92%

Källa: Årsrapportering år 2000

Kommunvis sammanställning se Räddningsverkets hemsida www.srv.se

Mellan räddningstjänstkommunerna varierar fristuppfyllnaden under år 2000 med 76 procentenhet. 81 räddningstjänstkommuner har under året utfört samtliga planerade brandsyner. 70 räddningstjänstkommuner har under året utfört 90-99% av planerade brandsyner. Det innebär att det hos 65% av landets räddningskommuner genomförts 90-100% av planerade brandsyner. Således har det i 35% av landets räddningstjänstkommuner genomförts mindre än 90% av planerade brandsyner.

Tabell 31. Fördelning av räddningstjänstkommuners fristuppfyllnad 2000.

Fristuppfyllnad	Antal räddningstjänstkommuner	Andel räddningstjänstkommuner, i procent
< 50%	9	4
50-74%	29	12
75-89%	45	19
90-99%	70	30
100%	81	35

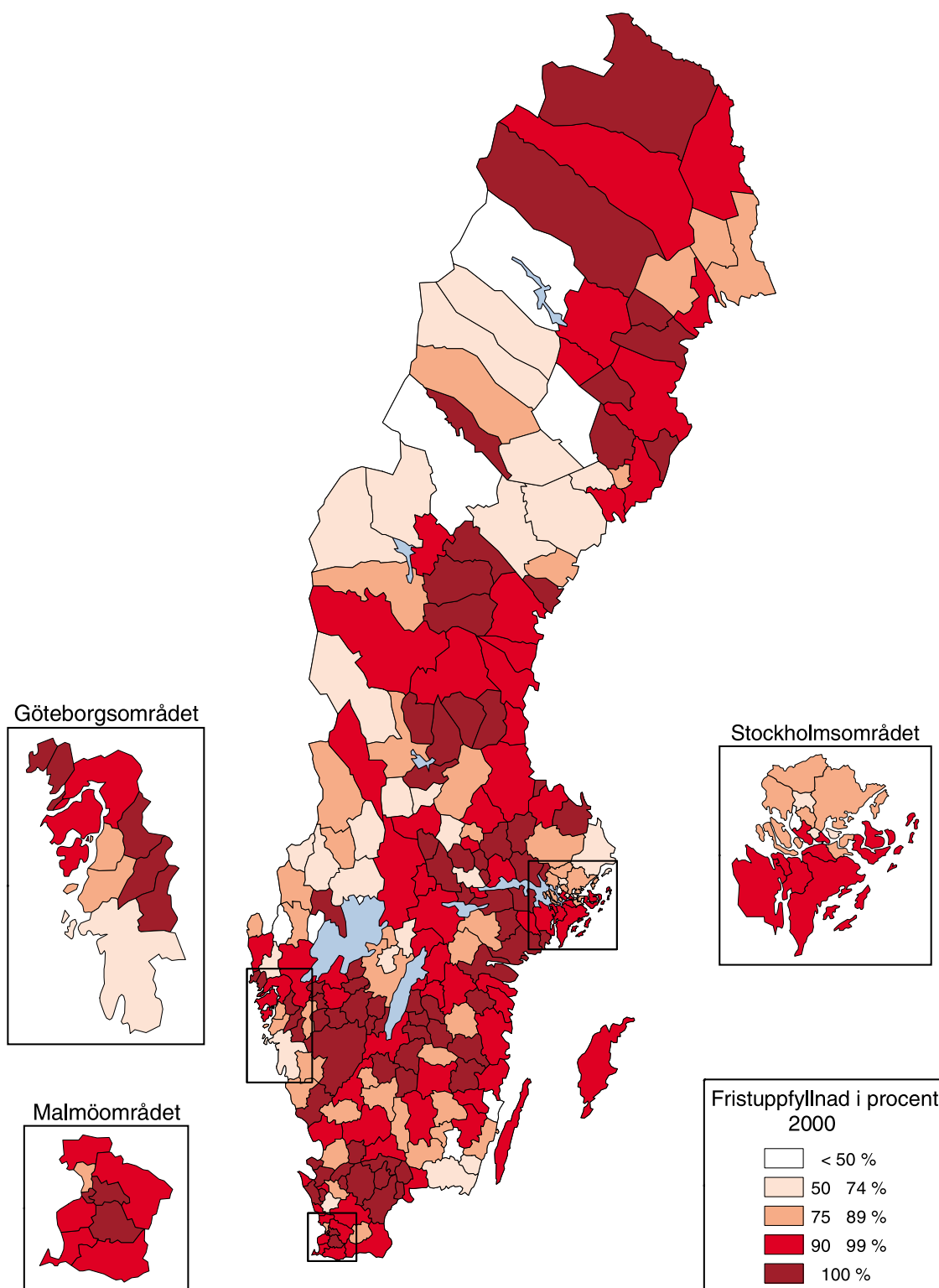
Källa: Årsrapportering år 2000

Karta 4 visar kommunvis hur stor andel av planerade brandsyner som genomförts under år 2000.

Utöver den regelbundna brandsynen kan den kommunala nämnden besluta om brandsyn även i andra fall s.k. ”annan brandsyn”. Behovet bör bedömas mot bakgrund av de särskilda omständigheterna i varje enskilt fall och med hänsyn till personsäkerheten samt det allmännas eller grannars intressen. Det kan t ex bedömas finnas behov av ”annan brandsyn” i samband med olika slags publika arrangemang . Sådan brandsyn kan med fördel genomföras samtidigt som verksamheten pågår. Under år 2000 förrättades 2 122 ”annan brandsyn”. Det är 6% färre än under år 1999.

Brandsyn som är samhällets kontroll av brandskyddet hos ägare eller innehavare av byggnader eller andra anläggningar är väl reglerad i räddningstjänstlagstiftningen. Kommunerna har skyldighet att planera och genomföra regelbunden brandsyn och får ta ut avgift för brandsyn. Enligt Räddningsverkets uppfattning är det otillfredsställande att brandsyneverksamheten inte genomförs i erforderlig omfattning i alla kommuner. Verksamheten bör därför ges högre prioritet i flera av landets kommuner vilket tydligt framgår av tabell 31 ovan.

Karta 4. Andel av planerade brandsyner som genomförts under år 2000.



Brandsyneobjekt

Den kommunala nämnden ska föra förteckning över de byggnader och anläggningar i kommunen där brandsyn ska förrättas. För varje byggnad eller anläggning ska antecknas hur ofta brandsyn ska ske, genomförda brandsyner och de förelägganden eller förbud som har meddelats.

År 2000 fanns totalt 85 191 brandsyneobjekt i riket där regelbunden brandsyn ska genomföras. Räddningsverket har med stöd av 22 § RåL meddelat föreskrifter om hur ofta brandsyn ska förrättas (SRVFS 1993:1). Kommunen får meddela föreskrifter om kortare brandsynefrister.

Tabell 32 visar fördelningen av brandsyneobjekt för respektive frist 2000. Mer än hälften av brandsyneobjekten har fristen 4 år. Kommunerna har meddelat kortare brandsynefrister för 2 635 objekt. Beslut om sådana kortare frister har fattats i 37 kommuner.

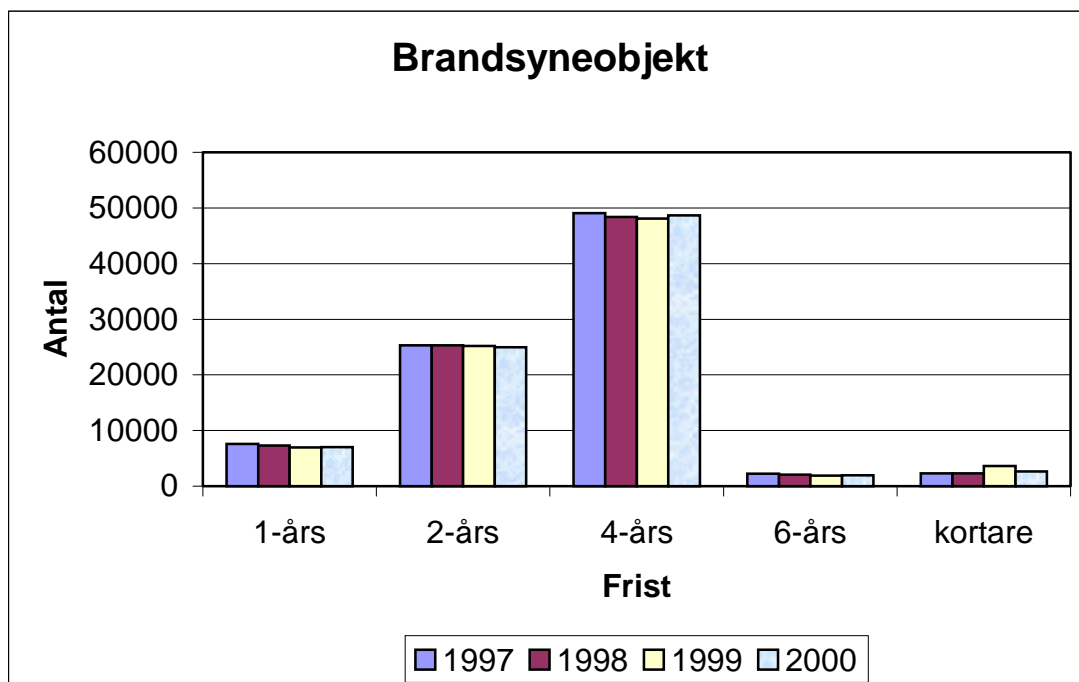
Tabell 32. Antal brandsyneobjekt 2000.

Frist	Antal objekt
1 år	7 012
2 år	24 942
4 år	48 669
6 år	1 933
Kortare	2 635

Källa: Årsrapportering år 2000

I diagram 1 kan man se att fördelningen av brandsyneobjekt på olika frister är i stort oförändrad sedan 1997.

Diagram 1. Antal brandsyneobjekt 1997-2000.



Källa: Årsrapportering år 2000

Mellan räddningstjänstkommunerna varierar fördelningen av objekt mellan de olika fristerna. Det finns 10 kommuner där man inte har något brandsyneobjekt med fristen 1 år och 2 kommuner där mer än 25% av objekten har fristen 1 år.

Brandsynerförrättare

Brandsyn ska förrättas av särskilda brandsynerförrättare som utses av den kommunala nämnden (16 § Räl). Den som utses till brandsynerförrättare ska lägst ha avlagt brandförmansexamen heltid samt ha genomgått Räddningsverkets utbildning av brandförmän i förebyggande åtgärder mot brand.

År 2000 fanns 1 686 utsedda brandsynerförrättare. Av dessa har 24% brandingenjörskompetens, 30% Räddningsverkets utbildning i förebyggande åtgärder mot brand för brandmästare (förebyggande 2) och 37% motsvarande utbildning för brandförmän (förebyggande 1). För övriga 9% tillämpas övergångsbestämmelserna enligt RälF.

Tabell 33. Antal brandsyneförrättare 1997-2000

	Antal brandsyneförrättare	Antal brandsyneförrättare med delegation	Andel
2000	1 686	1 332	79%
1999	1 699	1 318	78%
1998	1 542	1 298	84%
1997	1 449	1 109	77%

Källa: Årsrapportering år 2000

Den kommunala nämnden kan delegera till brandsyneförrättare att på nämndens vägnar besluta om förelägganden eller förbud. Av 1 686 utsedda brandsyneförrättare har 1 332 sådan delegation. Det är 79% av utsedda brandsyneförrättare. Andelen brandsyneförrättare med delegation har på riksnivå varit relativt konstant mellan 1997-2000. Länsvis varierar andelen brandsyneförrättare med delegation från 53 till 100%.

Tabell 34. Brandsyneförrättare, länsnivå 2000.

Län	Antal brandsyneförrättare	Antal brandsyneförrättare med delegation	Andel	Antal brandsyneförrättare per 10 000 inv.
Riket	1 686	1 332	79%	1,9
Stockholm	302	195	65%	1,7
Uppsala	73	73	100%	2,5
Södermanland	108	95	88%	4,2
Östergötland	94	85	90%	2,3
Jönköping	63	49	78%	1,9
Kronoberg	36	33	92%	2,0
Kalmar	76	52	68%	3,2
Gotland	4	4	100%	0,7
Blekinge	21	21	100%	1,4
Skåne	184	160	87%	1,6
Halland	54	34	63%	2,6
Västra Götaland	190	162	85%	1,2
Värmland	78	74	95%	2,4
Örebro	30	30	100%	1,3
Västmanland	43	37	86%	1,7
Dalarna	70	64	91%	2,5
Gävleborg	52	33	64%	1,9
Västernorrland	51	27	53%	2,1
Jämtland	22	14	64%	1,7
Västerbotten	58	37	64%	2,3
Norrbotten	77	53	69%	3,0

Källa: Årsrapportering år 2000

Kommunvis sammanställning se Räddningsverkets hemsida www.srv.se

Tabell 34 visar att det i riket finns 1,9 utsedda brandsyneförrättare per 10 000 invånare. Lägst antal brandsyneförrättare per 10 000 invånare finns i

Gotlands län och flest i Södermanland, en skillnad med 3,5 brandsyneförrättare per 10 000 invånare.

Detta ska ses med beaktande av kommunernas olika sätt att hantera frågan. En del kommuner har valt att t ex utse samtliga befäl i räddningskåren med erforderlig kompetens till brandsyneförrättare medan andra kommuner har valt andra metoder.

Tabell 35 visar utbildningskompetens hos landets brandsyneförrättare. I Skåne och Västmanlands län har mer än en tredjedel av brandsyneförrättarna brandingenjörskompetens. I Östergötlands och Västerbottens län har hälften eller fler av brandsyneförrättarna högst förebyggande 2-utbildning. I Stockholms, Gotlands och Gävleborgs län har hälften eller fler av brandsyneförrättarna förebyggande 1-utbildning.

Tabell 35. Utbildningskompetens hos brandsyneförrättare 2000, länsvis.

Län	Tot. antal brandsyneförrättare	BI	Förebyggande 2	Förebyggande 1	Enl. övergångsbestämmelser
Riket	1 686	403	505	618	160
Stockholm	302	63	54	170	15
Uppsala	73	16	15	34	8
Södermanland	108	14	35	47	12
Östergötland	94	16	47	24	7
Jönköping	63	19	13	26	5
Kronoberg	36	4	15	13	4
Kalmar	76	14	23	32	7
Gotland	4	1	1	2	0
Blekinge	21	6	5	5	5
Skåne	184	66	51	51	16
Halland	54	13	18	11	12
Västra Götaland	190	60	76	31	23
Värmland	78	20	23	33	2
Örebro	30	6	12	6	6
Västmanland	43	17	18	4	4
Dalarna	70	15	17	27	11
Gävleborg	52	8	14	28	2
Västernorrland	51	14	11	20	6
Jämtland	22	4	8	9	1
Västerbotten	58	13	30	8	7
Norrbottn	77	14	19	37	7

Källa: Årsrapportering år 2000

Kommunvis sammanställning se Räddningsverkets hemsida www.srv.se

Av tabell 36 framgår att 190 av landets 234 räddningstjänstkommuner har tillgång till brandingenjörskompetens för den förebyggande verksamheten. Av dessa 190 hade 112 brandingenjörer inom den egna kommunen. 1999 hade 114 räddningstjänstkommuner brandingenjörer inom den egna kommunen.

44 räddningstjänstkommuner saknar tillgång till brandingenjörskompetens för den förebyggande verksamheten. Det är lika många som 1999. Enligt Räddningsverkets uppfattning bör varje kommun ha tillgång till personal med sådan kompetens för den förebyggande verksamheten. Kommuner som inte har tillgång till egen brandingenjör bör enligt verkets uppfattning tillförsäkra sig sådan kompetens exempelvis genom samarbete med annan kommun.

Tabell 36. Brandingenjörer i förebyggande verksamhet 2000, länsvis.

Län	Antal rtj.kommuner	Antal rtj.kommuner m tillgång till BI för förebyggande verksamhet	Varav egen BI	och/eller BI enl avtal
Riket	234	190	112	92
Stockholm	16	16	14	8
Uppsala	6	6	5	3
Södermanland	8	7	2	5
Östergötland	13	13	6	8
Jönköping	13	11	9	4
Kronoberg	8	7	2	0
Kalmar	11	11	5	6
Gotland	1	1	1	0
Blekinge	3	3	2	1
Skåne	28	26	13	15
Halland	5	4	3	2
Västra Götaland	35	24	15	9
Värmland	10	7	6	2
Örebro	6	5	1	3
Västmanland	11	11	5	9
Dalarna	12	6	5	2
Gävleborg	7	4	4	0
Västernorrland	6	6	5	2
Jämtland	8	6	3	3
Västerbotten	15	5	2	3
Norrbottn	12	11	4	7

Källa: Årsrapportering år 2000

Kommunvis sammanställning se Räddningsverkets hemsida www.srv.se

I tabell 37 görs jämförelser mellan brandsyneförrättare och antal brandsyneobjekt.

Tabell 37. Antal brandsyneobjekt¹⁰ per brandsynerförrättare 2000, länsnivå.

Län	Antal brandsyneobjekt per brandsynerförrättare	Antal brandsyner i genomsnitt att utföra per år	Årligt antal brandsyner i snitt per brandsynerförrättare
Riket	50	34 607	20
Stockholm	40	4 649	15
Uppsala	32	911	12
Södermanland	21	982	9
Östergötland	53	1 818	19
Jönköping	64	1 375	22
Kronoberg	62	806	22
Kalmar	33	1 006	13
Gotland	160	266	66
Blekinge	66	546	26
Skåne	57	4 487	24
Halland	39	758	14
Västra Götaland	82	7 669	40
Värmland	42	1 304	17
Örebro	69	813	27
Västmanland	56	829	19
Dalarna	47	1 282	18
Gävleborg	54	1 034	20
Västernorrland	49	938	18
Jämtland	79	708	32
Västerbotten	49	1 060	18
Norrbottn	44	1 367	18

Källa: Årsrapportering år 2000

Kommunvis sammanställning se Räddningsverkets hemsida www.srv.se

Om man fördelar samtliga brandsyneobjekt över alla utsedda brandsynerförrättare i landet finns det 50 objekt per brandsynerförrättare. Lägst antal finns i Södermanlands län med 21 brandsyneobjekt per brandsynerförrättare och flest i Gotlands län med 160 brandsyneobjekt per brandsynerförrättare.

Fördelningen av brandsyneobjekt på olika frister skiljer sig mellan kommunerna. I tabell 37 finns uträknat antal brandsyner i genomsnitt att utföra per år redovisat. Där har antagandet gjorts att man årligen gör brandsyn på hälften av objekten med fristen 2 år, en fjärdedel av objekten med fristen 4 år osv. I riket ska då i genomsnitt brandsyn utföras årligen på 34 607 brandsynobjekt.

Fördelar man dessa i snitt 34 607 årliga förväntade brandsyner över alla utsedda brandsynerförrättare blir det 20 brandsyner per brandsynerförrättare. På länsnivå har Södermanlands län lägst antal med i genomsnitt 9 brandsyner årligen per brandsynerförrättare och högst antal i Gotlands län

¹⁰ Byggnader eller anläggningar där regelbunden brandsyn ska förättas.

med i genomsnitt 66 brandsyner årligen per brandsynerförrättare. På kommunnivå finns en variation på 1 till 128 brandsyner i snitt årligen per brandsynerförrättare.

Detta ska som tidigare kommenterats ses med beaktande av kommunernas olika sätt att hantera frågan. En del kommuner har valt att t ex utse samtliga befäl i räddningsstyrka med erforderlig kompetens till brandsynerförrättare medan andra kommuner har valt andra metoder.

Brister vid brandsyn

Under 2000 utfördes totalt 32 794 brandsyner i riket och vid 23 167 meddelades anmärkningar eller påpekanden om brister. Det innebär att det uppmärksammats brister i brandskyddet vid 71% av samtliga brandsyner i landet år 2000.

Tabell 38 visar att lägst andel anmärkningar eller påpekanden om brister meddelats i Jämtlands län och högst andel i Kronobergs län, 50 % i Jämtland och 87% i Kronoberg.

I 20 räddningstjänstkommuner har anmärkningar eller påpekanden om brister meddelats vid samtliga brandsyner. I en räddningstjänstkommun har inte några anmärkningar eller påpekanden om brister meddelats vid brandsyn.

Tabell 38. Anmärkningar/påpekanden om brister i brandskyddet 2000, länsnivå.

Källa: Årsrapportering år 2000

Län	Totalt antal utförda brandsyner	Antal objekt för vilka meddelats anmärkningar/påpekanden om brister i brandskyddet	Andel
Riket	32 794	23 167	71%
Stockholm	4 948	3 199	65%
Uppsala	865	652	75%
Södermanland	1 030	693	67%
Östergötland	2 124	1 586	75%
Jönköping	1 298	879	68%
Kronoberg	772	670	87%
Kalmar	1 157	831	72%
Gotland	281	215	77%
Blekinge	420	348	83%
Skåne	4 683	3 264	70%
Halland	756	492	65%
Västra Götaland	5 566	3 784	68%
Värmland	1 035	885	86%
Örebro	903	768	85%
Västmanland	859	724	84%
Dalarna	1 215	801	66%
Gävleborg	975	776	80%
Västernorrland	833	598	72%
Jämtland	592	298	50%
Västerbotten	1 020	546	54%
Norrboten	1 462	1 158	79%

Kommunvis sammanställning se Räddningsverkets hemsida www.srv.se

I årsrapporten för år 2000 ombads kommunerna att göra en rangordning av ett antal givna alternativ om vilka brister som var mest förekommande vid brandsyn. Tabell 39 visar givna alternativ och hur många kommuner som rangordnat bristen som den mest vanligt förekommande.

Tabell 39. Antal kommuner som rangordnat given brist som den mest förekommande vid brandsyn.¹

Brist	Antal kommuner	Andel
Utrymnings säkerhet, dvs påtalade brister som i första hand påverkar utrymningssäkerheten	197	59%
Brandbegränsning, dvs påtalade brister som i första hand försvårar möjligheterna att begränsa brand- och rükskador.	35	15%
Risk för brands uppkomst, dvs påtalade brister som medför direkt risk för eller ökad risk för brand.	27	12%
Släckutrustning, dvs såväl last som handhållen utrustning i dess funktion och tillgänglighet.	23	10%
Organisation, dvs påtalade brister som berör ägare/innehavares egen förmåga/organisation för att uppfylla de krav som anges i 41 § Rät	22	9%
Alarmeringsutrustning, dvs utrustning för tidig upptäckt av brand och utrustning för alarmering av räddningstjänsten och/eller personal inom anläggningen.	8	3%

Källa: Årsrapportering år 2009

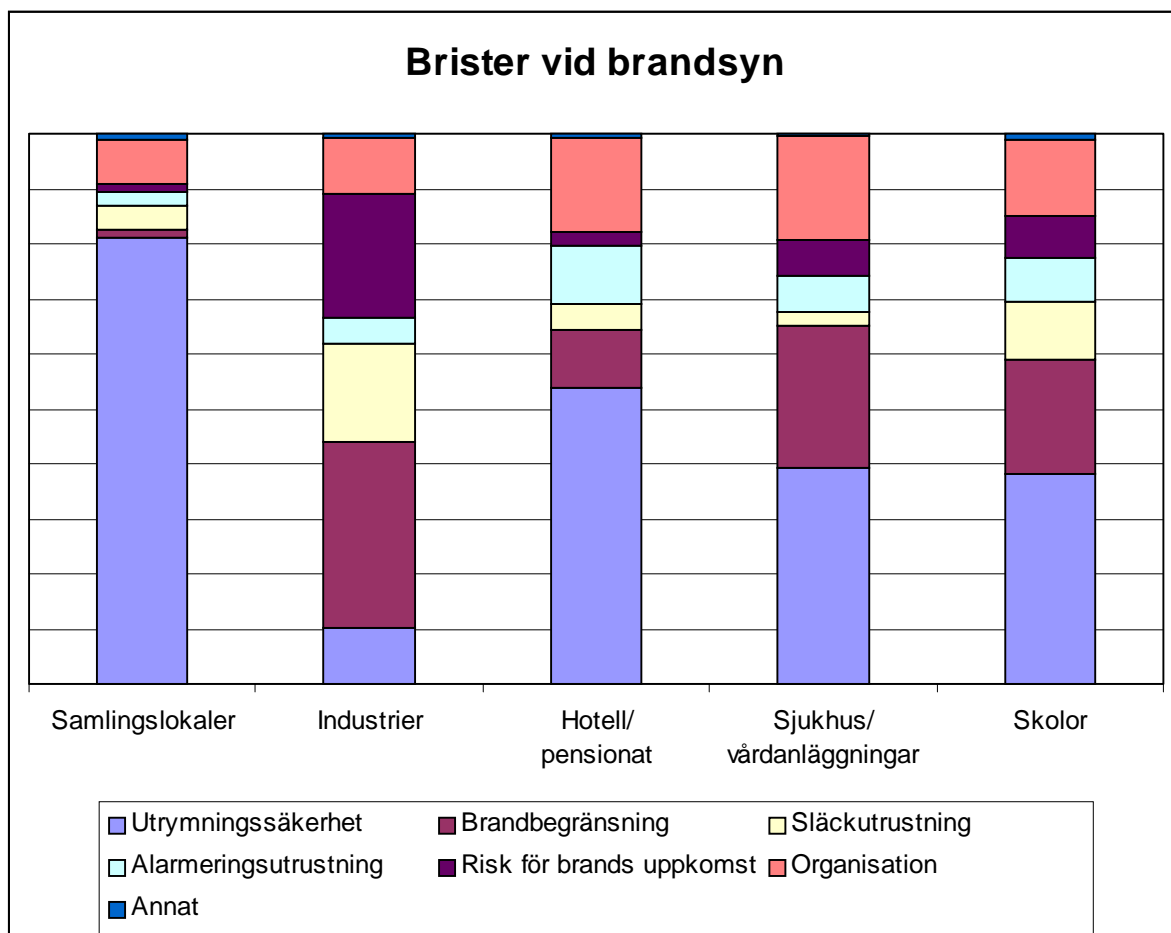
59% av räddningstjänstkommunerna uppger att den mest vanligt uppmärksammade bristen vid brandsyn berör utrymningssäkerhet. 15% av räddningstjänstkommunerna uppger att den mest vanligt uppmärksammade bristen vid brandsyn berör brandbegränsning medan 28% anger att brandbegränsning är den näst mest vanligt förekommande bristen.

Dessa uppgifter om brister i brandsyn bygger 26 räddningstjänstkommuner på dokumenterad statistik och 203 utifrån egna skattningar.

Kommunerna ombads att utifrån ovanstående angivna brister ange vilka brister som var mest förekommande vid brandsyn av olika objekt. I diagram 2 kan man se att den mest vanliga påpekanden om brister för samlingslokaler, hotell och pensionat gäller utrymningssäkerhet och organisation. För sjukhus, vårdanläggningar och skolor är det utrymningssäkerhet och brandbegränsning. Den mest vanliga påpekanden om brister för industrier gäller risk för brands uppkomst och brandbegränsning.

¹ Då några kommuner angav fler än ett alternativ som mest vanligt förekommande brist blir summan kommuner mer än 234 och summa procent mer än 100.

Diagram 2. Mest vanliga brister vid brandsyn av olika objekt, 2000.



I bilaga 7 finns en mer utförlig sammanställning av kommunernas rangordning av de mest vanliga bristerna vid brandsyn och de mest vanliga bristerna i brandsyn av olika objekt.

Föreläggande och förbud

År 2000 beslutades om föreläggande eller förbud för 414 objekt. I 17 fall har föreläggandet eller förbudet förenats med vite. 26 förelägganden har överklagats.

Tabell 40. Förelägganden eller förbud vid brandsyn 1997-2000.

År	Antal utförda brandsyner	Antal objekt för vilka beslut om föreläggande eller förbud har meddelats	Andel objekt för vilka beslut om föreläggande eller förbud har meddelats	Antal objekt för vilka föreläggande eller förbud har förenats med vite	Antal förelägganden som överklagats
2000	32 794	414	1,3%	17	26
1999	31 818	704	2,2%	8	16
1998	30 766	800	2,6%	7	15
1997	30 546	927	3,0%	10	5

Källa: Årsrapportering år 2000

Tabell 40 visar att antal utförda brandsyner har ökat från 30 546 år 1997 till 32 794 år 2000. Under samma tid har antal beslut om förelägganden eller förbud minskat från 927 till 414. Det innebär att andelen beslut om förelägganden eller förbud har minskat med 1,7 procentenheter.

Tabell 41 visar att andelen meddelade beslut om förelägganden eller förbud under 2000 varierar från 0% i Västerbottens län till 9,5% i Gävleborgs län. En liknande variation kunde ses 1999 då andel beslut om förelägganden eller förbud var 0% i Västerbottens län och 9,8% i Gävleborgs län.

Tabell 41. Förelägganden eller förbud vid brandsyn 2000, länsvis.

Län	Antal utförda brandsyner	Antal objekt för vilka beslut om föreläggande eller förbud har meddelats	Andel objekt för vilka beslut om föreläggande eller förbud har meddelats	Antal objekt för vilka föreläggande eller förbud har förenats med vite	Antal förelägganden som överklagats
Riket	32 794	414	1,3%	17	26
Stockholm	4 948	61	1,2%	2	5
Uppsala	865	4	0,4%	0	0
Södermanland	1 030	3	0,3%	0	1
Östergötland	2 124	5	0,2%	0	3
Jönköping	1 298	116	8,9%	0	0
Kronoberg	772	5	0,6%	0	0
Kalmar	1 157	8	0,7%	0	0
Gotland	281	5	1,8%	0	0
Blekinge	420	1	0,2%	1	0
Skåne	4 683	34	0,7%	8	2
Halland	756	4	0,5%	0	3
Västra Götaland	5 566	22	0,4%	1	2
Värmland	1 035	17	1,6%	0	1
Örebro	903	7	0,8%	0	0
Västmanland	859	3	0,3%	0	1
Dalarna	1 215	13	1,1%	4	2
Gävleborg	975	93	9,5%	1	3
Västernorrland	833	2	0,2%	0	0
Jämtland	592	4	0,7%	0	2
Västerbotten	1 020	-	0,0%	0	0
Norrbotten	1 462	7	0,5%	0	1

Källa: Årsrapportering år 2000

Kommunvis sammanställning se Räddningsverkets hemsida www.srv.se

Det är också stor variation mellan räddningstjänstkommunerna. Samtliga 414 beslut om förelägganden eller förbud har utfärdats hos 66 räddningstjänstkommuner. Alltså har inte några förbud eller förelägganden utfärdats hos 72% av landets räddningstjänstkommuner. Vid dessa räddningstjänstkommuner har 10 817 brandsyneobjekt fått påpekanden om brister i brandskydd.

Vid de 66 räddningstjänstkommuner där förelägganden eller förbud utfärdats har 12 350 brandsyneobjekt fått påpekanden om brister i brandskydd.

När det gäller påpekanden om brister i brandskyddet och förelägganden eller förbud finns det en variation från 5 kommuner där inga brister i brandskydd meddelats till 3 kommuner där man utfärdat förbud eller förelägganden för samtliga objekt med brister i brandskyddet.

Vid brandsyn bör frivilliga åtgärder prövas i första hand och generellt visar ovanstående redovisning att så också sker.

Övrig tillsyn (41 § Räl)

Med övrig tillsyn menas här tillsyn över efterlevnaden av 41 § Räl till den del som anger att ägare eller innehavare av byggnader eller andra anläggningar ska i skälig omfattning hålla utrustning för livräddning vid annan olyckshändelse än brand.

Under 2000 genomfördes 2 546 ”övriga tillsyner”. Det är 844 fler än 1997 och 1742 fler än 1999. I samband med ”övrig tillsyn” har 4 förelägganden meddelats.

Tabell 42. Övrig tillsyn (41 § Räl) 1997-2000

År	Antal utförda "övrig tillsyn"	Antal förelägganden enl 56 § Räl.
2000	2 546	4
1999	804	7
1998	866	12
1997	1 702	61

Källa: Årsrapportering år 2000

Tabell 43 visar att av 2 546 ”övrig tillsyn” har 2007 utförts vid badanläggningar. 234 påpekanden om brister vad gäller skyldighet att hålla utrustning enligt ovan har meddelats.

Antalet utförda tillsyner varierar stort mellan länen och inom kommunerna. Endast 75 räddningstjänstkommuner har genomfört denna typ av tillsyn.

Mer än två tredjedelar av samtliga ”övrig tillsyn” har utförts i Jönköpings län.

Tabell 43. Övrig tillsyn (41 § RåL) 2000, länsnivå.

Län	Antal utförda "övrig tillsyn"	Antal av dessa tillsyner som utförts vid badanläggningar	Antal påpekanden om brister vad gäller skyldigheten att hålla utrustning	Antal förelägganden enl 56 § RåL
Riket	2546	2007	234	4
Stockholm	41	0	17	0
Uppsala	28	0	22	0
Södermanland	3	2	0	0
Östergötland	32	7	2	1
Jönköping	1857	1821	0	0
Kronoberg	69	57	26	0
Kalmar	67	25	34	0
Gotland	0	0	0	0
Blekinge	6	2	0	0
Skåne	135	9	25	0
Halland	29	1	0	0
Västra Götaland	68	54	31	0
Värmland	1	1	1	0
Örebro	23	0	19	0
Västmanland	8	3	2	0
Dalarna	8	5	2	0
Gävleborg	49	0	13	0
Västernorrland	21	3	1	0
Jämtland	38	0	23	1
Västerbotten	60	16	14	0
Norrbotten	3	1	2	2

Källa: Årsrapportering år 2000

Kommunvis sammanställning se Räddningsverkets hemsida www.srv.se

Av länsstyrelsernas och Räddningsverkets uppföljningar under de senaste fyra åren kan konstateras att kommunerna i mycket varierande utsträckning genomför tillsyn inom detta område. Enligt Räddningsverkets uppfattning är det angeläget att kommunerna analyserar behovet av tillsyn inom detta område samt planerar, genomför och dokumenterar tillsynsverksamheten.

Tillsyn av 43 §-anläggningar

Vid en anläggning, där verksamheten innebär fara för att en olyckshändelse ska orsaka allvarliga skador på människor eller i miljön, är anläggningens ägare eller innehavare skyldig att i skäligen omfattning hålla eller bekosta beredskap med personal och egendom och i övrigt vidta erforderliga åtgärder för att hindra eller begränsa sådana skador. Detsamma gäller för flygplatser som har godkänts enligt 6 kap 9§ första stycket luftfartslagen. (43§ RåL).

Ägaren eller innehavaren av anläggningen är utan särskilt beslut av en myndighet skyldig att i skäligen omfattning hålla eller bekosta sådan beredskap. Vid tillsyn kontrolleras att erforderliga åtgärder har vidtagits.

Sedan 1998 har det enligt tabell 44 funnits 43 §-anläggningar i drygt hälften av räddningstjänstkommunerna. År 2000 fanns det 547 sådana anläggningar. Under året genomfördes 202 tillsyner avseende efterlevnaden av skyldigheter som anges i 43 §. Det innebär att tillsyn under året genomförts vid 37% av samtliga anläggningar. För 8 anläggningar har förelägganden meddelats.

Tabell 44. Tillsyn av 43 §-anläggningar 1997-2000

År	Antal räddningstjänst-kommuner	Varav antal med 43§ -anl.	Totalt antal 43§ -anl.	Antal utförda tillsyner	Antal förelägganden enl 56 § RåL.	Antal 43§ -anl. som utfört riskanalys i enl. m 68 § RåF
2000	234	126	547	202	8	342
1999	243	127	552	273	5	305
1998	248	135	583	289	2	267
1997	256	-	537	258	-	-

Källa: Årsrapportering år 2000

Enligt räddningstjänstförordningens 68 § ska ägare eller innehavare av 43 §-anläggning analysera riskerna för sådana olyckshändelser vid anläggningen som skulle kunna medföra allvarliga skador på människor eller i miljön. Fram t o m år 2000 hade sådana riskanalyser utförts för 342 anläggningar. Det är 63% av samtliga 43 §-anläggningar vilket innebär en ökning med 8 procentenheter jämfört med 1999 och med 17 procentenheter jämfört med 1998.

Andelen 43 §-anläggningar där riskanalys utförts varierar mellan länen. Enligt tabell 45 har riskanalys utförts för 12% (3 st) av anläggningarna i Jämtlands län och för 93% (13 st) av anläggningarna i Örebro län.

Tabell 45. Tillsyn av 43 §-anläggningar 2000, länsvis.

Län	Totalt antal 43§-anl.	Antal utförda tillsyner	Antal objekt för vilka meddelats anmärkningar/påpekanden	Antal förelägganden enl 56 § RÄL.	Antal 43§-anl. som utfört riskanalys i enl. m 68 § RÄF
Riket	547	202	137	8	342
Stockholm	53	14	12	2	36
Uppsala	23	6	5	0	6
Södermanland	15	4	2	0	11
Östergötland	14	4	1	0	9
Jönköping	9	4	2	0	6
Kronoberg	3	1	1	0	2
Kalmar	13	7	6	1	10
Gotland	1	1	1	0	1
Blekinge	10	6	6	0	8
Skåne	78	60	51	3	56
Halland	13	4	2	0	7
Västra Götaland	81	5	5	0	48
Värmland	41	13	5	2	21
Örebro	14	9	7	0	13
Västmanland	16	3	0	0	11
Dalarna	17	13	4	0	10
Gävleborg	32	6	2	0	22
Västernorrland	27	13	13	0	21
Jämtland	25	2	2	0	3
Västerbotten	19	12	5	0	8
Norrbottn	43	15	5	0	33

Källa: Årsrapportering år 2000

Kommunvis sammanställning se Räddningsverkets hemsida www.srv.se

Totalt har vid tillsyn över efterlevnaden av 43 § RÄL anmärkningar/påpekanden meddelats för 137 anläggningar vilket innebär att anmärkningar/påpekanden meddelats vid 68% av utförda tillsyner.

Vid jämförelser på kommunnivå framgår att av de 126 kommuner som har 43 §-anläggningar har 51 kommuner inte genomfört någon tillsyn av sådana anläggningar under 2000.

Lagen (1999:381) om åtgärder för att förebygga och begränsa följderna av allvarliga kemikalieolyckor (Sevesolagen) trädde i kraft vid halvårsskiftet 1999. Sevesolagen är tillämplig på verksamheter där farliga ämnen förekommer i mängder som motsvarar eller överstiger de mängder som anges i förordningen till lagen. Lagens tillämpning indelas i en lägre och en högre kravnivå.

Totalt hade i slutet av år 2000 identifierats 307 Sevesoanläggningar, 187 i lägre kravnivån och 120 i högre kravnivån. Dessa verksamheter finns i 112 av landets räddningstjänstkommuner. I Norrbotten pågick fortfarande inventering av vilka verksamheter som omfattas av Sevesolagens lägre kravnivå.

Enligt Räddningsverkets tolkning är alla verksamheter för vilka Sevesolagen är tillämplig även att betrakta som sådana anläggningar som avses i 43 § RåL. Tabell 46 visar att 127 Sevesoanläggningar finns förtecknade som § 43-anläggningar i kommunernas räddningstjänstplaner. Det innebär att 59% av landets Sevesoanläggningar inte finns med i någon kommunal räddningstjänstplan. I fyra län finns inte någon av länens Sevesoanläggningar med i någon kommunal räddningstjänstplan, det är i Stockholms, Östergötlands, Gotlands och Jämtlands län. I Uppsala och Dalarnas län finns länets samtliga Sevesoanläggningar medtagna i de kommunala räddningstjänstplanerna.

Flera länsstyrelser och kommuner har under de senaste åren genomfört särskilda insatser inom detta tillsynsområde. Bl.a. har några länsstyrelser i projekt och på annat sätt lämnat stöd för tillsynsverksamheten till sina kommuner. Flera kommuner har upprättat särskilda tillsynsprogram för sina 43§-anläggningar. Den samverkan som har etablerats mellan tillsynsmyndigheter inom Sevesoområdet ger också förutsättningar för vidareutveckling av kommunernas tillsyn över efterlevnaden av bestämmelserna i 43§ RåL.

Enligt Räddningsverkets bedömning är dock området tillsynsverksamhet av särskilda risker (bl.a. 43§-anläggningar) fortfarande i behov av särskilda insatser. Bl.a. bör samtliga berörda kommuner upprätta särskilda tillsynsprogram för dessa anläggningar.

Som framgår ovan har endast drygt hälften av ägarna/innehavarna av 43§-anläggningarna genomfört sådana riskanalyser som anges i 68§ RåF. Förutom syftet att skapa underlag för verksamheten att vidta erforderliga åtgärder inom anläggningen kan analyserna också utgöra ett väsentligt underlag för tillsynsverksamheten. Berörda kommuner bör därför tillse att ägare/innehavare genomför sådana analyser.

Tabell 46. Sevesoanläggningar 2000, länsvis.¹²

Län	Antal Sevesoanl, lägre kravnivå	Antal Sevesoanl, högre kravnivå	Antal Sevesoanl. som finns med i räddningstj.planen	Antal Sevesoanl. för vilka kommunen upprättat planer för räddningsinsatser
Riket	187	120	127	27
Stockholm	13	6	0	0
Uppsala	4	1	5	0
Södermanland	3	4	4	1
Östergötland	15	2	0	0
Jönköping	5	3	3	0
Kronoberg	6	1	1	0
Kalmar	7	8	5	2
Gotland	4	3	0	0
Blekinge	7	4	5	2
Skåne	33	7	25	5
Halland	7	0	5	-
Västra Götaland	27	21	11	0
Värmland	16	10	19	0
Örebro	7	4	3	1
Västmanland	8	6	10	2
Dalarna	3	6	9	4
Gävleborg	10	8	4	2
Västernorrland	9	15	13	5
Jämtland	1	0	0	-
Västerbotten	2	4	3	0
Norrbottnen	0	7	2	3

Källa: Årsrapportering år 2000

Kommunvis sammanställning se Räddningsverkets hemsida www.srv.se

Enligt 69§ RäF är kommunen skyldig att för verksamheter som omfattas av den högre kravnivån upprätta en särskild plan för räddningsinsatser. Denna plan ska förnyas och övas vart tredje år. Planen ska utgöra en del av räddningstjänstplanen och inges till länsstyrelsen. För befintlig verksamhet som omfattas av äldre bestämmelser (SRVFS 1994:1) ska planen för räddningsinsatser upprättas av kommunen senast 1 januari 2001. För befintlig verksamhet som inte omfattas av dessa bestämmelser ska planen för räddningsinsatser upprättas av kommunen senast 1 februari 2002.

Enligt tabell 46 finns 120 Sevesoanläggningar i den högre kravnivån i riket. För 27 av dessa anläggningar finns det kommunala planer för räddningsinsatser. I tabellen framgår inte hur många av Sevesoanläggningarna i högre kravnivån som omfattas av äldre bestämmelser och att det därmed ska finnas planer för räddningsinsatser upprättade senast 1 januari 2001. Däremot framgår det att ytterligare 93 planer för räddningsinsatser ska upprättas snarast eller senast 1 februari 2002.

¹² Inventering, lägre kravnivån ej slutförd i Norrbottens län

Varning och information till allmänheten

Enligt 22 § RåL ska kommunen se till att allmänheten upplyses om vad räddningstjänstplanen innehåller om varning och information till allmänheten vid allvarliga olyckshändelser.

Tabell 47 visar att 86% av räddningstjänstkommunerna under år 2000 eller tidigare upplyst sina kommuninvånare om planens innehåll om varning och information vid allvarliga olyckshändelser. Det är en procentenhet lägre än 1999. Vid kontakter med de kommuner som ändrat sina uppgifter i årsrapporteringen visar det sig att man omvärderat tidigare uppgifter om att information enligt 22 § RåL lämnats.

Tabell 47. Kommunernas information till kommuninvånarna 1997-2000

År	Antal rtj.kommuner	Upplysning om varning och information vid allvarliga olyckshändelser		
		har lämnats av antal rtj.kommuner	Andel	har riktats till samtliga kommuninvånare
2000	234	201	86%	173
1999	243	212	87%	179
1998	248	205	83%	165
1997	256	181	71%	145

Källa: Årsrapportering år 2000

Fram t o m 2000 har alltså 201 räddningstjänstkommuner lämnat upplysningar till sina invånare om planens innehåll om varning och information vid allvarliga olyckshändelser. Av dessa 201 har 173 riktat sin information till samtliga kommuninvånare.

I tabell 48 kan man se att i 8 län har samtliga ingående kommuner lämnat upplysning till sina invånare om planens innehåll om varning och information vid allvarliga olyckshändelser. I 4 av dessa 8 län har informationen riktats till samtliga invånare. I Jämtlands län har 63% av ingående län lämnat upplysning till sina invånare.

Av de 173 kommuner som riktat sin information till samtliga kommuninvånare har 71 kommuner informerat under år 2000. Det mest vanliga sättet att informera kommuninvånarna är att skicka ut en informationstidning till samtliga hushåll eller att lägga ut information på räddningstjänstens hemsida.

Tabell 48. Kommunernas information till kommuninvånarna 2000, länsvis.

Län	Antal rtj.kommuner	Upplysning om varning och information vid allvarliga olyckshändelser			
		har lämnats av antal rtj.kommuner	Andel	har riktats till samtliga kommuninvånare	har riktats till samtliga kommuninvånare under 2000
Riket	234	201	86%	173	71
Stockholm	16	13	81%	11	11
Uppsala	6	6	100%	6	1
Södermanland	8	8	100%	7	1
Östergötland	13	12	92%	11	7
Jönköping	13	13	100%	10	4
Kronoberg	8	8	100%	7	1
Kalmar	11	9	82%	6	1
Gotland	1	1	100%	1	1
Blekinge	3	3	100%	3	2
Skåne	28	22	79%	20	12
Halland	5	5	100%	5	1
Västra Götaland	35	30	86%	28	7
Värmland	10	9	90%	9	4
Örebro	6	4	67%	4	3
Västmanland	11	11	100%	9	2
Dalarna	12	10	83%	9	4
Gävleborg	7	6	86%	4	3
Västernorrland	6	5	83%	3	2
Jämtland	8	5	63%	3	1
Västerbotten	15	11	73%	8	2
Norrbottn	12	10	83%	9	1

Källa: Årsrapportering år 2000

Kommunvis sammanställning se Räddningsverkets hemsida www.srv.se

Enligt Räddningsverkets uppfattning är det inte tillfredsställande att 14 % av räddningstjänstkommunerna inte lämnat denna för kommuninvånarnas säkerhet så viktiga upplysning. Fler räddningstjänstkommuner bör också se till att upplysningen riktas till samtliga kommuninvånare. Upplysningen bör återkomma med lämpligt mellanrum för att säkerställa allmänhetens kunskap om hur de kan få varning och information i samband med en allvarlig olycka.

Sotning

Enligt 15 § RÅL ska en sådan nämnd som avses i 10 § svara för att sotning utförs regelbundet. Vid sotning ska eldstäder med tillhörande rökkanaler samt imkanaler göras rena av skorstensfejarmästaren eller av en skorstensfejare som biträder denne. I samband med sotning ska det även utföras en brandskyddskontroll av det som rengörs samt skorstenar och tak med tillhörande byggnadsdelar. Gaseldade anläggningar är undantagna rengöringsmomentet vid sotningen.

Antalet sotningsobjekt och fristuppfyllnad för dessa presenteras i tabell 49. Med fristuppfyllnad avses andelen (%) utförda sotningar av det totala antalet som ska utföras årligen, enligt Räddningsverkets föreskrifter om sotnings- och kontrollfrister (SRVFS 1996:6). Uppgifter om antal sotningsobjekt och fristuppfyllnad för dessa saknas för tolv sotningsdistrikt.

Totalt sett var fristuppfyllnaden ca 87%. Det är 4 procentenheter lägre jämfört med 1999. Bland de olika objektgrupperna kan det konstateras att imkanaler har den lägsta fristuppfyllnaden med ca 85%. Fristuppfyllnaden är jämfört med 1999 lägre för alla objektsområden. Det varierar med 1-5 procentenheter lägre fristuppfyllnad år 2000.

Tabell 49. Antal sotningsobjekt och fristuppfyllnad 1998-2000¹³

År	Fastbränsleeldade värmepannor		Oljeeldade värmepannor		Lokaleldstäder		Imkanaler i Bostadskök		Imkanaler i Storkök		Gaseldade anläggningar	
	Antal objekt	Fristuppfyllnad i %	Antal objekt	Fristuppfyllnad i %	Antal objekt	Fristuppfyllnad i %	Antal objekt	Fristuppfyllnad i %	Antal objekt	Fristuppfyllnad i %	Antal objekt	Fristuppfyllnad i %
2000	271 514	90	458 505	96	1 127 277	88	3 162 143	85	34 171	92	17 432	91
1999	274 048	92	482 576	97	1 108 363	91	3 493 384	90	26 897	95	19 012	94
1998	268 112	93	478 469	97	965 729	90	3 277 070	86	26 322	95	18 693	98

Källa: Årsrapportering år 2000

Tabell 50 visar att gaseldade anläggningar är den objektgrupp där flest län har 100% fristuppfyllnad. I Skåne län finns flest sådana anläggningar och där är fristuppfyllnaden 89%. Gaseldade anläggningar är den objektgrupp som har lägst antal objekt.

För objektgruppen imkanaler i storkök varierar fristuppfyllnaden från 59% i Norrbottens län till 99% i Skåne och Västmanlands län.

¹³ För år 2000 saknas uppgifter från 12 sotningsdistrikt.

Tabell 50. Antal sotningsobjekt och fristuppfyllnad 2000, länsvis¹⁴

	Antal sotningsdistrikt	Fastbränsleeldade värmepannor		Oljeeldade värmepannor		Lokaleldstäder		Imkanaler i Bostadskök		Imkanaler i Storkök		Gaseldade anläggningar	
		Antal objekt	Fristuppfyllnad i %	Antal objekt	Fristuppfyllnad i %	Antal objekt	Fristuppfyllnad i %	Antal objekt	Fristuppfyllnad i %	Antal objekt	Fristuppfyllnad i %	Antal objekt	Fristuppfyllnad i %
Riket	318	271 514	90	458 505	96	1 127 277	88	3 162 143	85	34 171	92	17 432	92
Stockholm	33	5 091	77	42 668	91	212 306	80	548 928	82	5 043	90	1 582	100
Uppsala	6	7 735	90	10 979	97	47 562	86	70 918	84	898	82	3	100
Södermanland	10	6 233	97	12 957	100	49 753	94	112 653	96	1 054	98	4	75
Östergötland	13	17 945	86	19 665	93	45 474	95	117 000	81	1 305	97	12	100
Jönköping	13	15 026	90	24 736	97	46 231	85	112 419	60	984	83	90	85
Kronoberg	8	13 393	88	15 369	97	39 899	93	79 114	90	395	93	135	99
Kalmar	15	14 532	95	21 700	97	60 805	79	106 843	67	671	65	39	82
Gotland	2	3 637	91	3 885	75	10 387	76	33 634	79	282	81	0	-
Blekinge	7	5 378	96	13 867	87	25 511	97	67 061	97	448	97	58	91
Skåne	34	13 756	97	73 058	98	84 862	91	368 944	88	10 664	99	10 803	89
Halland	7	10 075	91	21 554	99	44 857	96	126 195	81	920	92	1 998	92
Västra Götaland	51	45 363	96	85 143	98	158 628	94	645 394	89	4 032	95	2 661	100
Värmland	17	14 168	78	25 110	95	50 665	91	103 598	88	805	96	2	100
Örebro	12	7 828	90	12 972	98	26 054	94	67 467	81	647	98	6	100
Västmanland	13	8 231	89	9 072	96	21 319	96	104 272	99	1 017	99	2	100
Dalarna	16	17 304	92	21 046	96	53 072	88	107 636	91	1 049	98	11	100
Gävleborg	11	13 775	94	15 708	99	37 695	89	109 289	94	568	91	8	100
Västernorrland	11	13 916	91	14 115	96	39 210	91	79 625	88	1 161	65	3	67
Jämtland	8	7 801	71	3 953	78	16 677	35	43 602	30	507	49	0	-
Västerbotten	16	18 074	87	5 114	69	31 946	90	86 980	90	975	88	0	-
Norrbottn	15	12 263	92	5 834	93	24 364	94	70 571	85	746	59	15	100

Källa: Årsrapportering år 2000

Kommunvis sammanställning se Räddningsverkets hemsida www.srv.se

Den kommunala nämnden ska föra förteckning över de byggnader och anläggningar i kommunen där sotning och kontroll enligt 17 § RåL ska göras. För varje byggnad eller anläggning ska antecknas hur ofta sotning och kontroll ska göras, genomförda sotningar och kontroller samt de förelägganden eller förbud som har meddelats. Räddningsverket meddelar föreskrifter om hur ofta sotning och kontroll ska göras. En kommun får meddela föreskrifter om kortare frister.

Kommunernas möjlighet att föreskriva om kortare sotnings- och kontrollfrister används restriktivt. Om en kommun överväger detta bör behovet av kortare frister prövas mot bakgrund av hur objekttypens konstruktion, funktion m m påverkar brandskyddet. Totalt har kortare frister tillämpats inom 8 sotningsdistrikt. De kortare fristerna avser:

- 1 138 oljeeldade värmepannor (1 125 färre jämfört med 1999)
- 256 lokaleldstäder (719 färre jämfört med 1999)
- 11 120 imkanaler i bostadskök (4 853 fler jämfört med 1999)

¹⁴ För år 2000 saknas uppgifter från 12 sotningsdistrikt. Östersunds sotningsdistrikt har ej redovisat fristuppfyllnad utan endast antal objekt. Den uträknade fristuppfyllnaden är därför ett minivärde.

Räddningsverket har i allmänna råd (Meddelande 1996:3) redovisat vad som gör ingå i kontrollen av brandskyddet i samband med sotningen. Av detta meddelande framgår det även att kontrollen bör dokumenteras. Om det i samband med kontrollen konstateras bristfälligheter som innebär brandfara kan den kommunala nämnden, med stöd av 56 § RåL, meddela förelägganden eller förbud. Rätten att meddela förelägganden eller förbud kan delegeras till skorstensfejarmästaren.

Av tabell 51 framgår det att skorstensfejarmästarna i 283 av totalt 318 sotningsdistrikt, genom delegationsbeslut av ansvarig kommunal nämnd, har befogenhet att besluta om förelägganden eller förbud i anslutning till den brandskyddskontroll som utförs i samband med sotningen.

Dokumentering av brandskyddskontrollen sker inom 114 sotningsdistrikt. Det är tre distrikt färre jämfört med 1999. Det är en låg siffra då dokumentering bör ingå som en del av sotningsförrättningen. Räddningsverket anser att dokumenteringen är en viktig del av brandskyddskontrollen och syftet med dokumenteringen är bl a att tydliggöra skorstensfejarens ansvar och att öka fastighetsägarens förståelse för kontrollens brandförebyggande betydelse.

Tabell 51. Sotningsverksamhetens administrativa rutiner

Län	Antal sotningsdistrikt	Antal sotn.distr. m delegation till skorstensf.mästaren att besluta om föreläggande el förbud	Antal sotn.distr. där kontrollen av brandskyddet dokumenteras enl. SRV meddelande 1996:3
Riket	318	283	114
Stockholm	33	27	0
Uppsala	6	6	1
Södermanland	10	10	2
Östergötland	13	12	4
Jönköping	13	8	0
Kronoberg	8	8	3
Kalmar	15	14	6
Gotland	2	2	2
Blekinge	7	7	4
Skåne	34	33	13
Halland	7	7	3
Västra Götaland	51	47	20
Värmland	17	13	8
Örebro	12	9	3
Västmanland	13	11	5
Dalarna	16	15	12
Gävleborg	11	10	5
Västernorrland	11	9	7
Jämtland	8	7	7
Västerbotten	16	16	5
Norbotten	15	12	4

Källa: Årsrapportering år 2000

Kommunvis sammanställning se Räddningsverkets hemsida www.srv.se

Tabell 52 visar antal dokumenterade brister i anslutning till den kontroll av brandskydd som sker i samband med sotning. År 2000 dokumenterades 139 309 brister i samband med sotningen. Av dessa 139 309 brister avsåg 49% brister på skorstenar, eldstäder och dyl. I Uppsala län var 75% av alla dokumenterade brister på skorstenar, eldstäder och dyl och i Jämtlands län var det 18%.

43% av dokumenterade brister i riket avsåg brister på tillträdes- och skyddsanordning på tak. I Västernorrlands län var det 66% av alla dokumenterade brister och i Gotlands län 11%.

Tabell 52. Dokumenterade brister i samband med sotning 2000, länsvis¹⁵

Län	Antal dokumenterade brister	varav avser brister på skorstenar, eldstäder o dyl	varav avser brister på imkanaler	varav avser brister på tillträdes- och skyddsanordning på tak
Riket	139 309	67 611	11 009	59 998
Stockholm	11 012	5 283	3 124	2 605
Uppsala	3 298	2 462	220	616
Södermanland	3 873	2 147	248	1 478
Östergötland	7 445	4 682	1 628	1 135
Jönköping	2 231	1 533	132	566
Kronoberg	2 691	1 426	76	1 189
Kalmar	8 249	3 488	205	4 356
Gotland	308	195	78	35
Blekinge	1 822	890	77	855
Skåne	16 677	7 666	1 804	7 206
Halland	1 656	993	120	543
Västra Götaland	28 952	11 853	1 273	15 826
Värmland	4 573	2 484	281	1 808
Örebro	8 282	5 054	455	2 773
Västmanland	3 537	2 444	184	909
Dalarna	3 741	1 453	200	2 088
Gävleborg	11 293	7 025	179	4 089
Västernorrland	11 368	3 443	391	7 534
Jämtland	2 759	408	32	1 829
Västerbotten	4 853	2 282	217	2 354
Norrbotten	689	400	85	204

Källa: Årsrapportering år 2000

Kommunvis sammanställning se Räddningsverkets hemsida www.srv.se

Enligt tabell 53 har 2 900 förelägganden meddelats i anslutning till den kontroll av brandskydd som sker i samband med sotning. Av dessa 2 900 förelägganden avsåg 55 % brister på skorstenar, eldstäder och dyl. I 4 län avsåg samtliga förelägganden brister på skorstenar, eldstäder och dyl.

¹⁵ Oskarshamns, Burlövs och Östersund sotningsdistrikt har lämnat uppgifter om antal dokumenterade brister men ej fördelat på sort av brist.

Av de 2 900 förelägganden avsåg 37% brister på tillträdes- och skyddsanordningar på tak. I Gotlands län var det 72% av alla förelägganden och i Värmlands län 65%.

Tabell 53. Förelägganden enl. 56 § RåL i samband m. sotning 2000
länsvis¹⁶

Källa: Årsrapportering år 2000

Län	Antal förelägganden enl. 56 § RåL	varav avser brister på skorstenar, eldstäder o dyl	varav avser brister på imkanaler	varav avser brister på tillträdes- och skyddsanordning på tak
Riket	2 900	1 576	226	1 051
Stockholm	178	91	10	73
Uppsala	79	57	4	18
Södermanland	19	10	5	4
Östergötland	462	298	109	55
Jönköping	160	121	2	37
Kronoberg	1	1	0	0
Kalmar	392	286	28	78
Gotland	36	8	2	26
Blekinge	24	14	1	9
Skåne	301	149	18	123
Halland	1	1	0	0
Västra Götaland	202	149	2	51
Värmland	735	225	34	476
Örebro	30	30	0	0
Västmanland	13	5	1	7
Dalarna	144	49	10	81
Gävleborg	36	28	0	8
Västernorrland	4	4	0	0
Jämtland	37	7	0	2
Västerbotten	46	43	0	3
Norrbottn	0	0	0	0

Kommunvis sammanställning se Räddningsverkets hemsida www.srv.se

Flest förelägganden meddelades i Värmlands län. Där lämnades 735 förelägganden. Det innebär att förelägganden meddelats för 16 % av alla dokumenterade brister. I riket meddelades förelägganden för 2% av samtliga dokumenterade brister.

¹⁶ Ekerö, Trelleborg, Smedjebacken och Strömsunds sotningsdistrikt har lämnat uppgifter om antal förelägganden men ej fördelat på sort av brist.

Medicinska prio 1 larm (s k IVPA-larm)

Medicinska prio 1 larm, som numera kallas IVPA-larm, omfattas ej av räddningstjänstlagstiftningen och utförs oftast i samarbete med ambulanssjukvården främst inom områden där räddningstjänsten har väsentligt kortare insatstid än ambulanssjukvården. Vid dessa larm genomför räddningstjänstens personal vissa *första-hjälpen-åtgärder* i väntan på att ambulans kommer till platsen.

Tabell 54 visar att medicinska prio 1 larm med personal från någon av kommunens räddningsstyrkor utförs i 79 kommuner. Det är en ökning med 15 kommuner jämfört med 1996.

Hos 62 av ovanstående 79 räddningstjänstkommuner är verksamheten reglerad via avtal med sjukvårdshuvudman.

Tabell 54. Medicinska prio 1 larm 1996, 1999 och 2000

År	Antal rtj.komm.	Medicinska prio 1 larm utförs	Andel	Reglerat via avtal med sjukvårdshuvudman
2000	234	79	34%	62
1999	243	80	33%	57
1996	269	64	24%	31

Källa: Årsrapportering år 2000

Enligt tabell 55 utförs medicinska prio 1 larm i samtliga kommuner i Uppsala län medan det inte utförs i någon kommun i Kronobergs, Blekinge eller Hallands län. I 9 län där prio 1 larm utförs är samtliga reglerade via avtal med sjukvårdshuvudman.

Tabell 55. Medicinska prio 1 larm 2000, länsvis.

Län	Antal rtj.komm.	Medicinska prio 1 larm utförs	Andel	Reglerat via avtal med sjukv.huvudman
Riket	234	79	34%	62
Stockholm	16	1	6%	1
Uppsala	6	6	100%	6
Södermanland	8	1	13%	1
Östergötland	13	11	85%	11
Jönköping	13	2	15%	1
Kronoberg	8	0	0%	-
Kalmar	11	1	9%	0
Gotland	1	1	100%	0
Blekinge	3	0	0%	-
Skåne	28	14	50%	8
Halland	5	0	0%	-
Västra Götaland	35	17	49%	14
Värmland	10	4	40%	2
Örebro	6	3	50%	2
Västmanland	11	2	18%	2
Dalarna	12	6	50%	5
Gävleborg	7	2	29%	2
Västernorrland	6	2	33%	2
Jämtland	8	3	38%	3
Västerbotten	15	1	7%	0
Norrbottn	12	2	17%	2

Källa: Årsrapportering år 2000

Kommunvis sammanställning se Räddningsverkets hemsida www.srv.se

Förklaringar

BI	Brandingenjör
BM	Brandmästare
DART	Räddningsverkets databas med de kommunala räddningstjänstplanerna
RchBI	Räddningschef med Brandingenjörsexamen
RchBM	Räddningschef med Brandmästarexamen och Räddningsverkets utbildning i förvaltningskunskap och förebyggande åtgärder mot brand
RäF	Räddningstjänstförordningen
RäL	Räddningstjänstlagen
SRV	Statens Räddningsverk
SRVFS	Statens Räddningsverks Författningssamling

LÄNSVIS UPPFÖLJNING AV KOMMUNERNAS TILLÄMPNING AV BESTÄMMELSER I RÄDDNINGSTJÄNSTLÄRSTIFTNINGEN			
Bet	Fråga	Svar	Kommentar
Uppföljning av verksamhetsåret 2000			
	Kommun- och kommunalförbund: I kommun:		
I	Uppgräsnare		
V	Fr:		
	Förklaringar:		
RRL	Räddningstjänstlagen (1988:1102) med ändringar t.o.m. 1989:200		
Sveval	Lag (1999:101) om åtgärder för att förebygga och begränsa följderna av allvariga kemikaliolyckor		
RIF	Räddningstjänstförordningen (1989:107) med ändringar t.o.m. 1999:1350		
LBE	Lag om brandfarliga och explosiva varor (1938:868)		
SRVFS	Statens räddningstjänstverks förbättringsprogram		
Föreläggande 2	Räddningstjänstverks uttalande i förebyggande åtgärder mot brand för brandmästare		
Föreläggande 3	Räddningstjänstverks uttalande i förebyggande åtgärder mot brand för brandmän		
A. TILLSYN I FORM AV BRANDSYN			
	Planerade brandsyner är det totala antalet brandsyner som respektive frist som planeras bli genomförda under 2000.		
	Antalet planerade brandsyner ska även redoviseras som respektive frist enligt kolumnerna det antal brandsyner som utföras för att uppfylla givna frister. Alltså bör antalet planerade brandsyner för objekt med frist 1 år vara lika med antalet brandsynobjekt i denna frist och antalet planerade för frist 2 år bör över en halvperiod om två år motsvara totalt antal brandsynobjekt med två årsfrist var.		
A.1	Kortare frister än SRVFS 1993:1		
	Kommunen får enligt 12 § RIF i synlighet förskott om kortare brandsynfrister än de Räddningstjänstverks frister (Se Räddningstjänstverks Arbetsråd om brandsynfrister 1993.) för närtills beskiktning.		
A.1.1	Här kommer denna meddelat föreskrifter om kortare frister?	<input type="checkbox"/>	Ja eller nej
	Om svaret är nej på fråga A.1.1 gå vidare till fråga A.2		
A.1.2	Totalt antal brandsynobjekt med kortare frist:	<input type="text"/>	
A.1.3	Antal planerade brandsyner:	<input type="text"/>	
A.1.4	Antal utförda brandsyner:	<input type="text"/>	
	Utöver ovan nämnda löstskikt - hur ser fördelningen ut i respektive frist?		
A.2	Frist 1 år enligt SRVFS 1993:1		
A.2.1	Totalt antal brandsynobjekt:	<input type="text"/>	
A.2.2	Antal planerade brandsyner:	<input type="text"/>	
A.2.3	Antal utförda brandsyner:	<input type="text"/>	
A.3	Frist 2 år enligt SRVFS 1993:1		
A.3.1	Totalt antal brandsynobjekt:	<input type="text"/>	
A.3.2	Antal planerade brandsyner:	<input type="text"/>	
A.3.3	Antal utförda brandsyner:	<input type="text"/>	

A.4 Frist 1 är enl SRVFS 1993:1

- A.4.1 Totalt antal brandsynarbjudt

--
- A.4.2 Antal planerade brandsyner

--
- A.4.3 Antal utförda brandsyner

--

A.5 Frist 2 är enl SRVFS 1993:1

- A.5.1 Totalt antal brandsynarbjudt

--
- A.5.2 Antal planerade brandsyner

--
- A.5.3 Antal utförda brandsyner

--

A.6 Annan brandsyn

Den kommunala myndigheten (Rådshögskolemyndigheten) kan beställa om brandsyn även i andra fall än de som föregår av 19 § RÅF och Rådshögskoleverkets föreskrifter. (Se Rådshögskoleverkets Allmänna råd 1993:1 s.3)

- A.6.1 Antal utförda brandsyner

--

A.7 Anmärkelser / påpekanden om brister vid brandsyn

- A.7.1 Antal objekt för vilka myndigheten anmärkelser/påpekanden om brister i brandskyddet under verksamhetsåret

--

A.7.2 Rangordna från 1-5 de hitlar/påpekanden som upprätts under verksamhetsåret. Rangordningen görs så att siffran 1 angår det som betraktas som varit mest förekommande, siffran 2 för den näst mest förekommande osv. Saknas dokumenterad statistik göra en uppskattning utifrån brandsynutvärderingens erfarenhet och verksamhetsåret

Brister som berör:

- a. Utrymningssaklighet: (om utrymningsöversikt och utrymningsvägarna utrymningsplaner etc.)
- b. Släckutrustning: (om utrymningsöversikt och utrymningsvägarna utrymningsplaner etc.)
- c. Alarmsystem: (om utrymningsöversikt och utrymningsvägarna utrymningsplaner etc.)
- d. Risk för brands utlösning: (om utrymningsöversikt och utrymningsvägarna utrymningsplaner etc.)
- e. Organisation: (om utrymningsöversikt och utrymningsvägarna utrymningsplaner etc.)
- f. Brandbegränsning: (om utrymningsöversikt och utrymningsvägarna utrymningsplaner etc.)

Rangordna 1 - 5

g. Annat:

A.7.2

Angi vilken av ovanstående bristkategorier som är vanligast för berörda objekt. Om den vanligaste bristkategorin gäller utrymningsvägarna ska det anges a, om det gäller utrymningsöversikt ska det anges b osv. Saknas dokumenterad statistik göra en uppskattning utifrån brandsynutvärderingens erfarenhet från verksamhetsåret.

Angi vilken av de mest vanliga bristkategorier:

- A.7.3 Mest vanliga bristkategorier för samfälligheter

--
- A.7.4 Mest vanliga bristkategorier för industrier

--
- A.7.5 Mest vanliga bristkategorier för hotell och pensionat

--
- A.7.6 Mest vanliga bristkategorier för sjukhus/vårdanstalt

--
- A.7.7 Mest vanliga bristkategorier för skolor

--
- A.7.8 Bygger svaren på A.7.2 - A.7.7 på dokumenterad statistik eller uppskattning

--

A.8 Föreläggande eller förbud enligt RÅL 56 §

A.8.1 Antal objekt för vilka beslut om föreläggande eller förbud har meddelats:

A.8.2 Antal objekt för vilka föreläggande eller förbud har förenats med vite

A.8.3 Antal förelägganden som överklagats:

A.9 Brandmyndighetsförrättare - kompetens, delegation mm

Brandstyret ska författas av särskilda brandmyndighetsförrättare som utses av den kommunala nämnden (se 16 § RÅL och 19 § RSH). Den kommunala nämnden får också delegera till särskilda eller lokal anställd brandmyndighetsförrättare till på nämndens vägnar besluta om sådana förelägganden eller förbud som avses i RÅL.

	Antal utsedda brandmyndighetsförrättare	Varav antal med delegation enligt ovan:
A.9.1 Brandbefäl med befärlinga i önskanobelans		
A.9.2 Brandbefäl med föreläggande 2.		
A.9.3 Brandbefäl med föreläggande 1:		
A.9.4 Brandbefäl enligt övergångsbestämmelser* *se RÅF, Övergångsbestämmelser 1006-1107		
A.9.5 Totalt antal utsedda brandmyndighetsförrättare		

B. 41 § RÅL ÖVRIG TILLSYN

Avser tillsyn över efterströmden av 41 § RÅL, till den del som anger tilläggs- eller ombyggnader av byggnader eller andra anläggningar ska i så hög omfattning hållas utrustning för övervakning vid eventuella olycksändelser än brand. Avser myndighetstillsyn som utfördes under 2002.

B.1 Tillsyn över 41 § RÅL utöver brandsyn

B.1.1 Antal utförda tillsyner:

B.1.2 Antal av dessa tillsyner som utförts vid badanläggningar:

B.1.3 Antal objekt för vilka meddelats anmärkningarpåpekanden om brister vid gäller skyldigheterna till nöjda utrustning enligt ovan:

B.1.4 Antal förelägganden enligt 56 § RÅL i samband med tillsyn:

C. TILLSYN AV 43 § ANLÄGGNINGAR**C.1 Tillsyn**

Avser tillsyn på anläggningar enligt 43 § RÅL särskilt när behandlas - alltid inte enbart brandsyn. Anmärkningarpåpekanden eller förelägganden gäller de som berör beredskap med personell och egendom eller erforderliga åtgärder som krävs för att förhindra eller begränsa sådana skador som avses i 43 § RÅL.

C.1.1 Totalt antal objekt enligt 43 § RÅL

C.1.2 Antal utförda tillsyner:

C.1.3 Antal objekt för vilka meddelats anmärkningarpåpekanden

C.1.4 Antal förelägganden enligt 56 § RÅL

Enligt räddningstjänstens folkning är alla verksamheter för vilka SevesoL är tillämplig även att betrakta som sådana anläggningar som avses i 4:3 § H&L.

- C.1.5 Antal verksamheter som omfattas av SevesoL.
 högre kravnivå: (anges av kommun)
 högre kravnivå: (anges av län)
- C.1.6 Innehåller räddningstjänstplanen uppgifter om dessa anläggningar? Ja eller nej
- C.1.7 Om ja, ange antal Sevesoanläggningar som finns med i planen
- C.1.8 Antal tillägg-anläggningar som utförd riskanalys i enlighet med 6:8 § R&F: (2004 eller under 2004)
- I 6:9 § H&L anges bl.a. att för sådana verksamheter som omfattas av den högre kravnivån enligt SevesoL skall kommunen upprätta en plan för räddningstjänstverksamhet. Planen skall utgöra en del av räddningstjänstplanen, skall ligeså tillämpas av räddningstjänsten. För betydligt verksamheter som omfattas av sådana bestämmelser (SRMFS 1994:1) skall planen för räddningstjänstverksamhet upprättas av kommunen senast den 1 januari 2007.*
- C.1.9 Har sådana planer för räddningstjänstverksamhet upprättats? Ja eller nej
- C.1.10 Om ja, ange för hur många verksamheter:

D. TIDSÄTGÅNG FÖREBYGGANDE ARBETE INOM OMRÅDET RÄDDNINGSTJÄNST

D.1 Tid innehåller bla förberedelser, besök och efterarbete.

Swara / personår eller ett personår är 40 personveckor.

- D.1.1 Uppskatta total tid som ätgått till "skada- och olycksförebyggande arbete": personår

*Exempelvis: Övergången från H&L och LBE, plan- u byggfrågor, riskhantering, information, utbildning samt råd och stöd.

- D.1.2 Varav dokumenterat eller uppskattad tid har ätgått till brandsyn personår
 Inom kommunens verksamhet. Utom kommunens verksamhet, till exempel vid myndigheter och företag

- D.1.3 Varav dokumenterat eller uppskattad tid har ätgått till annan utbildning och information:

E. RISKHANTERING UTIFRÅN RÄDDNINGSTJÄNSTENS OMRÅDE

Med riskhantering avses här kommunens arbete för att skapa en säkrare kommun utifrån hela kommunens geografliska yta. Riskhantering föregår normalt riskanalys.

E.1 Riskhantering

Med riskhantering avses en sammanställning av förstörande riskkällor/olyckor utifrån räddningstjänstföringsledningens ansvarsområde.

- E.1.1 Riskinventering in ut för 2004 eller under 2004 Ja eller nej

E.2 Riskanalys

Med riskanalys avses en systematisk bedömning av identifierade risker.

E.2.1	Risken på ett utöver-utöver-utöver	Ja eller nej
	Om nej, ge vidare till F	
E.2.3	Är riskanalysen avriktad så att den speglar de i kommunen aktuella riskerna?	Ja eller nej
E.2.4	När är riskanalysen senast reviderad?	
E.2.5	Deltar andra kommunala förvaltningar än rådmansförvaltningen i riskhanteringsarbetet?	Ja eller nej
E.2.6	Om ja, ange vilka? Den förvaltning som svarar för	
	a. Miljöfrågor?	Ja eller nej
	b. Sociala frågor?	Ja eller nej
	c. Plan- och byggfrågor?	Ja eller nej
	d. Tekniska frågor (Vägar, m.m.)?	Ja eller nej
	e. Annan, ange vilken?	
	f. Annan, ange vilken?	
E.2.7	Är riskanalysen inbegripen i kommunstyrelsens?	Ja eller nej
E.2.8	Är riskanalysen inbegripen i kommunfullmäktiges?	Ja eller nej

F. PLANERING**F.1 Insatsplan**

Insatsplanering är en av förutsättningarna för att räddningstjänsterna ska kunna påbörjas inom godtagbar tid och genomföra på ett effektivt sätt. Varje kommun ska riskbedömning och behov av insatsplaner och för övrigt också avgöra hur omfattande planer ska utformas. Enkelt insatsplaner bedöms ofta "insatskort" och innehåller uppgifter i begränsad omfattning, tex kändiga, brandpost/varselning, centralapparater för evakuering, och dörrar för evakuering.

F.1.1	Har hur många objekt finns det, skiljaktiga insatsplaner upprättade, ange antal.	
F.1.2	Vägen utifrån som "insatskort", ange antal.	
F.1.3	Finns det med hänsyn till riskbilden behov av ytterligare insatsplaner?	Ja eller nej
F.1.4	Om ja, ange bedömt antal ytterligare planer:	
F.1.5	Vägen utifrån som "insatskort", ange antal.	

F.2 Gränslös samverkan

Med gränslös samverkan avses att anslutningslinjerna mellan gränslösa räddningstjänsterna i samarbete direkt ansvar för kommungränserna.

F.2.1	Finns beslut om gränslös samverkan	Ja eller nej
F.2.2	Om nej på F.2.1, ange varför (se utrymning)	Ingen avgiftsdirekt eller annan anledning
F.2.3	Om ja på F.2.1, med vilka grannkommunerna?	Ja eller nej
F.2.4	Om nej på F.2.3, ange varför (se utrymning)	Ingen avgiftsdirekt eller annan anledning

F.3 Brandingenjörskompetens (BI)		
Med följning vid behov menas att BI-kompetensen på lämpligt sätt (t.ex. skicksträna i egen organisation eller är avtalad).		
F.3.1	Finns tillgång till BI vid behov för operativ skidningsstjänst?	Ja eller nej
F.3.2	om ja på fråga F.3.1, egen BI?	Ja eller nej
F.3.3	om ja på fråga F.3.1, BI enligt avtal?	Ja eller nej
F.3.4	Finns tillgång till BI vid behov för förebyggande verksamhet?	Ja eller nej
F.3.5	om ja på fråga F.3.4, egen BI?	Ja eller nej
F.3.6	om ja på fråga F.3.4, BI enligt avtal?	Ja eller nej

G. INSATSTIDER		
Ange den sammanlagda procentandelen, dvs. de räddningstjänster som inom insatstiden 10 minuter nås även inom 20 och 30 minuter. Fyll endast i siffror och gör det i alla rutor.		
G.1 Hur många procent av invånarna i bostadsbebyggelse kan normalt nås med en första räddningsinsats inom:		
Med första räddningsinsats avses insats utomst styrkens stödsk.		
G.1.1	10 minuter	
G.1.2	20 minuter	
G.1.3	30 minuter	
G.2 Hur många procent av invånarna i bostadsbebyggelse kan normalt nås med en nödnyckelinsats inom:		
G.2.1	10 minuter	
G.2.2	20 minuter	
G.2.3	30 minuter	

H. INFORMATION TILL KOMMUNINVÅNARNA ENL 22 RIL		
H.1 Har kommuninvånarna under år 2000 eller tidigare upplysts om vad räddningstjänstplanerna innehåller:		
H.1.1	Om varning och information vid allvariga olycksändelser	Ja eller nej
Om nej, gå vidare till /		
H.1.2	Har upplysningen rikats till samliga kommuninvånare?	Ja eller nej
H.1.3	I så fall, när genomfördes denna senast? Ange årtal:	
H.1.4	Hur genomfördes denna upplysning?	

I ÖVRIGT

L1 Medicinska prio 1-larm

I.1.1 Utörs så kallade medicinska prio 1-larm (ej räddningstjänst) med personal ur någon av räddningstjänstens i kommunen om nej, gå vidare till I.2

I.1.2 Är verksamheten reglerad via avtal med sjukvårdsvårdsmannen?

L2 Deltidсанställd personal för beredskap i räddningstjänsten

I.2.1 Har kommunen deltidсанställd brandpersonal?
om nej, gå vidare till I.3

I.2.2 Har kommunen svårigheter med att rekrytera personal för deltidсанställning som brandmän?
Om nej, gå vidare till I.4

I.2.3 Har svårigheten med att rekrytera deltidсанställd personal givit problem med att upprätthålla den i räddningstjänstens utgivna beredskapen?

Enligt 6 § Har ska deltidсанställda brandmän rekryterade eller det att anställningar började ha genomgått den utbildning som räddningstjänsten bestämmer.

I.2.4 Har samtlig personal med längre anställningstid än två år genomgått sådan utbildning?

I.2.5 om nej, ange antal som ej genomgått utbildningen:

L3 Räddningstjänstens personal mm

I.3.1 Totalt antal personer som är anställda i kommunal räddningstjänst (överallt person) varav:

...med huvudsaklig verksamhet inom den operativa räddningstjänsten vid tidpunkten 2020-12-31

I.3.2 Totalt antalet deltidсанställda brandmän:

I.3.3 Totalt antalet deltidсанställda brandbåtar:

I.3.4 Totalt antalet deltidсанställda brandmän:

I.3.5 Totalt antalet deltidсанställda brandbåtar:

...med huvudsakliga uppgifter inom den förebyggande verksamheten vid tidpunkten 2020-12-31

I.3.6 Totalt antalet deltidсанställda brandmän:

I.3.7 Totalt antalet deltidсанställda brandbåtar:

L4 Räddningssväm

I.4.1 Totalt antalet personer uttagna i räddningssväm inom kommunen:

LÄNSVIS UPPFÖLJNING AV KOMMUNERNAS TILLÄMPNING AV BESTÄMMELSER I RÄDDNINGSTJÄNSTLAGSTIFTNINGEN	
Uppgifterna avser verksamhetsåret 2000	
I	Kommunikationsförband:
II	Antal sotningsdistrikt:
III	Folkmängd:
IV	Uppgiftslämnare:
V	Tfn:
	<p>A-L1 Här anges det totala antalet objekt i respektive "frist" som finns inom kommunen. Med objekt avses varje eldstad med tillhörande rök-avgasskanaler samt varje inkanal</p> <p>A-L3 Avser antalet utförda sotningar/kontroller i förhållande till antalet planerade uttryckt i procent (%).</p>
	<p>Fristuppfyllnad</p> <p>Beräkning av fristuppfyllnad sker på följande sätt: (Genomsnitt antal sotsopplanerat antal sotningar, x 100)</p> <p>Ex. 1. Ett sotningsdistrikt har 500 fasttränsveldade värmepannor med sotningsfrist B (8 veckor) enligt SRVFS 1996:6. Det planerade antalet sotningar för året blir då 5000/8 = 625 (Delta lörsätter sitt antal el inkanaler som sots utnas under året var det genomförda 200 sotningar. Fristuppfyllnaden blir därmed (200 / 625) * 100 = 92 %</p> <p>Ex. 2. Ett sotningsdistrikt har 30000 inkanaler i bostadslok med sotningsfrist H (sex år) enligt SRVFS 1995:6. Det planerade antalet sotningar för året blir då 30000/6 = 5000 (Delta lörsätter sitt antal el inkanaler som sots utnas varje år är jämnt fördelat på hela fristcykeln som är sex år). Under året har det genomförts 4800 sotningar. Fristuppfyllnaden blir därmed (4800/5000) = 96 %.</p> <p>Specialfall</p> <p>Om det inom en sotsgrupp med samma fria: finns sotsningsobjekt som p.g.a. eldningsuppsätt eller annan känd orsak inte sotas: vid alla tillfällen enligt den angivna fristen, ska inte detta påverka beräkningen om fristuppfyllnad. Som exempel kan nämnas att fristuppfyllnaden för en fastboende värmepanna enligt ex. 1 ovan, som t. i föjd av eldningsuppehåll endast sotas fyra gånger under ett år, är 100 %.</p>

Stötning med tillhörande kontroll av brandskyddet, RÅL 15 o 17 §§ + RÅF 22 § o SRVFS 1996:6

Distrikt: 1 2 3 4

A. Fastbränsleleddade värmepannor. Frit B enl. SRVFS 1996:6

A.1	Antal objekt:		
A.2	Varav antal objekt med kortare frist enl. beslut av kommun:		
A.3	Fristuppfyllnad i %:		
A.4	Kommentar:		

B. Fastbränsleleddade värmepannor. Frist D enl. SRVFS 1996:6

B.1	Antal objekt:		
B.2	Varav antal objekt med kortare frist enl. beslut av kommun:		
B.3	Fristuppfyllnad i %:		
B.4	Kommentar:		

C. Ölleddade värmepannor. Frit B enl. SRVFS 1996:6

C.1	Antal objekt:		
C.2	Varav antal objekt med kortare frist enl. beslut av kommun:		
C.3	Fristuppfyllnad i %:		
C.4	Kommentar:		

D. Ojjeildade värmepannor. Frist D enl. SRVFS 1998:6

D.1	Antal objekt.				
D.2	Värv antal objekt med kortare frist enl. beslut av komittén.				
D.3	Fristuppfyllnad %:				
D.4	Kommentar:				

E. Ojjeildade värmepannor. Frist E enl. SRVFS 1998:6

E.1	Antal objekt:				
E.2	Värv antal objekt med kortare frist enl. beslut av komittén.				
E.3	Fristuppfyllnad i %:				
E.4	Kommentar:				

F. Ojjeildade värmepannor. Frist F enl. SRVFS 1998:6

F.1	Antal objekt:				
F.2	Värv antal objekt med kortare frist enl. beslut av komittén.				
F.3	Fristuppfyllnad i %:				
F.4	Kommentar:				

G. Lokaleidstæder, Frist E enl. SRVFS 1996:6

G.1	Antal objekt:			
G.2	Værev antal objekt med kortere frist enl. beslut av kommun			
G.3	Fristopfylnad %:			
G.4	Kommentar:			

H. Lokaleidstæder, Frist G enl. SRVFS 1996:6

H.1	Antal objekt:			
H.2	Værev antal objekt med kortere frist enl. beslut av kommun			
H.3	Fristopfylnad %:			
H.4	Kommentar			

I. Imkanaler i bostadskök, Frist G enl. SRVFS 1996:6

I.1	Antal objekt:			
I.2	Værev antal objekt med kortere frist enl. beslut av kommun			
I.3	Fristopfylnad %:			
I.4	Kommentar			

J. Imkanaler i bostadskök. Frist H enl. SRVFS 1998:8

J.1	Antal objekt:				
J.2	Värv antal objekt med kortare frist enl beslut av kommun:				
J.3	Fristuppfyllnad i %:				
J.4	Kommentar:				

K. Imkanaler i storkök. Frist C enl. SRVFS 1998:8

K.1	Antal objekt:				
K.2	Värv anta objekt med kortare frist enl beslut av kommun:				
K.3	Fristuppfyllnad i %:				
K.4	Kommentar:				

L. Gaseldade anläggningar. Frist G enl. SRVFS 1998:8

L.1	Antal objekt:				
L.2	Värv anta objekt med kortare frist enl beslut av kommun:				
L.3	Fristuppfyllnad i %:				
L.4	Kommentar:				

M - O. Kontroll av brandskyddet

M.	Har skottsensitivmätaren av närmiljön delegerats uppdraget att besluta om tillräggande eller förbud i avsättning till den kontroll av brandskyddet som utföres i samband med sopningen?	Ja eller nej	Ja eller nej	Ja eller nej	Ja eller nej
N.	Dokumentera kontrollen av brandskyddet i samband med sopningen enligt anvisningarna i Rådningssamfundets meddelande 1996:3?	Ja eller nej	Ja eller nej	Ja eller nej	Ja eller nej
O.1	Totalt antalet dokumenterade brister under verksamhetsåret. (Må evigas alla brister som medlemmars värdas "munkmök" eller "sotningsprotokoll") varev;				
O.1.1	...avser brister på skottstena; eldständer o dyl;				
O.1.2	...avser brister på imkaret				
O.1.3	...avser brister på tillräddes och skyddsanordning på tak				
O.2	Totalt antalet förelägganden enl. 56 § RÅL under verksamhetsåret; varev;				
O.2.1	...avser brister på skottstena; eldständer o dyl;				
O.2.2	...avser brister på imkaret;				
O.2.3	...avser brister på tillräddes- och skyddsanordning på tak				

Sammanställning av rapporter från länsstyrelsernas breda tillsyner över kommunerna 1998-2000

(underlag besök hos 144 räddningstjänstkommuner i 18 län).

KONSTATERADE BRISTER						KONSTATERADE BRISTER					
BEHANDLAT VID TILLSYNYN						BEHANDLAT VID TILLSYNYN					
		Antal		Antal		forts. RÄDDNINGSKÅRENS VERKS.	Antal		Antal		
1	RISKHANTERING					.2	"uthållighet"	91	63%	1	1%
.a	riskinventering	132	92%	8	6%	.3	ledningsfunktion	117	81%	5	3%
.b	riskbedömning / -analys	130	90%	14	10%	.d	övningsverksamheten	100	69%	5	3%
.c	övrigtange vad under anm	35	24%	2	1%	.e	samverkan	119	83%	1	1%
2	MÅLBESKRIVNINGAR					.1	andra kommuner	116	81%	2	1%
.a	förebyggande verksamhet	141	98%	10	7%	.2	statlig räddningstjänst	80	56%	0	0%
.b	räddningsskårens verksamhet	129	90%	5	3%	.3	andra, ange vilka under anm	48	33%	0	0%
.c	övrigtange vad under anm	25	17%	6	4%	.g	utförda insatser	69	48%	0	0%
3	INSATSPLANERING					.h	statistik	74	51%	0	0%
.a	särskilda händelser	95	66%	9	6%	.i	fordon och materiel	109	76%	7	5%
.b	särskilda objekt	113	78%	19	13%	.j	övrigtange vad under anm	15	10%	1	1%
.c	övrigtange vad under anm	21	15%	3	2%	6	ALARMERING				
4	FÖREBYGGANDE VERKSAMHET					.a	SOS-Alarm / larmcentral	94	65%	1	1%
.a	extern utbildning och information	131	91%	5	3%	.b	ingående larm	92	64%	0	0%
.b	främja annan olycks- och skadeförebyggande verksamhet	109	76%	4	3%	.c	utgående larm	94	65%	1	1%
.c	brandsyn	141	98%	39	27%	.e	störningar i el-/telenätet	83	58%	2	1%
.d	sotning med tillhörande kontroll av brandskyddet	126	88%	27	19%	.f	automatiskt brandlarm	34	24%	0	0%
.e	övrig tillsyn, över efterlevnaden av 43§ Räl (exklusive brandsyn)	103	72%	19	13%	.g	övrigtange vad under anm	12	8%	4	3%
.f	övrig tillsyn, över efterlevnaden av 41§ Räl (exklusive brandsyn)	85	59%	2	1%	7	VARNING OCH INFORMATION				
.g	eldning utomhus	73	51%	5	3%	.a	information enligt 22§ Räl	84	58%	4	3%
.h	resurser - personal / antal o kompetens	124	86%	12	8%	.b	"VMA"	96	67%	5	3%
.i	samverkan	133	92%	1	1%	.c	utomhusvarning - signal, var	85	59%	2	1%
.j	övrigtange vad under anm	20	14%	0	0%	.d	områden med särskilda varningsbehov	56	39%	1	1%
5	RÄDDNINGSKÅRENS VERKSAMHET					.e	övrigtange vad under anm	17	12%	2	1%
.a	beredskap inkl bef/rch-beredskap	119	83%	10	7%	8	BRANDVATTENFÖRSÖRJNING				
.1	personal - kompetens o antal	124	86%	18	13%	.a	brandposter/-dammar/tankfordon	91	63%	4	3%
.b	insatstider	116	81%	3	2%	.b	övrigtange vad under anm	13	9%	2	1%
.c	insatskapacitet	109	76%	5	3%	9	RÄDDNINGSTJÄNSTPLANEN	106	74%	13	9%
.1	olika insatstyper	87	60%	1	1%	10	RÄDDNINGSTJÄNST UNDER HÖJD BEREDSKAP	77	53%	0	0%

Sammanställning av rapporter från länsstyrelsernas sk tematillsyner** över kommunerna år 2000

(underlag besök hos 113 räddningstjänstkommuner i 15 län).

KONSTATERADE BRISTER					KONSTATERADE BRISTER						
BEHANDLAT VID TILLSYVEN					BEHANDLAT VID TILLSYVEN						
	Antal		Antal		Antal		Antal		Antal		
4	FÖREBYGGANDE VERKSAMHET										
c.	BRANDSYN				d.	SOTNING med tillhörande kontroll av brandskyddet					
c.1	Nämndorganisation	105	93%	0	0%	d.1	Nämndorganisation	99	88%	0	0%
c.2	Nämndens uppföljning	105	93%	20	18%	d.2	Nämndens uppföljning	98	87%	31	27%
c.3	Antal utsedda brandsynerförrättare	99	88%	6	5%	d.3	antal distrikt	92	81%	4	4%
c.4	Kompetenser	73	65%	1	1%	d.4	Kompetenser	78	69%	0	0%
c.5	Antal	82	73%	2	2%	d.5	Antal	64	57%	2	2%
c.6	Delegerade uppdraget att besluta om föreläggande eller förbud	90	80%	6	5%	d.6	Har skorstensfejarmästaren (-na), av nämnden, delegerats uppdraget att besluta	93	82%	3	3%
c.7	Antal	80	71%	2	2%	d.7	Dokumenteras kontrollen av brandskyddet i samband med sotningen?	99	88%	4	4%
c.8	Brandsynerförteckning för kommunen och hur den är organiserad	103	91%	7	6%	d.8	Sotningsförteckning för kommunen och hur den är organiserad	98	87%	3	3%
c.9	Rutiner för revidering av brandsynerförteckningen	105	93%	10	9%	d.9	Rutiner för revidering av sotningsförteckningen	98	87%	5	4%
c.10	Hur förs erforderliga noteringar i förteckningen	104	92%	1	1%	d.10	Hur förs erforderliga noteringar i förteckningen	97	86%	0	0%
c.11	"Fristning" enligt Räddningsverkets föreskrifter	106	94%	0	0%	d.11	"Fristning" enligt Räddningsverkets föreskrifter	99	88%	2	2%
c.12	"Kortare frister" än än de som anges i Räddningsverkets föreskrifter	105	93%	0	0%	d.12	"Kortare frister" än än de som anges i Räddningsverkets föreskrifter	97	86%	1	1%
c.13	Antal objekt i de olika fristerna	96	85%	1	1%	d.13	Medgivande för annan än skorstensfejarmästaren att utföra sotning	85	75%	2	2%
c.14	Genomförs brandsyn enligt plan (för uppfyllnad av frister över tid)	102	90%	24	21%	d.14	Antal objekt i de olika fristerna	84	74%	1	1%
c.15	Föreläggande/förbud/vite	104	92%	1	1%	d.15	Genomförs sotningen enligt plan (för uppfyllnad av frister över tid..)	99	88%	9	8%
c.16	Åtgärd på någons bekostnad	93	82%	0	0%	d.16	Föreläggande/förbud/vite	95	84%	1	1%
c.17	Överklaganden	97	86%	0	0%	d.17	Åtgärd på någons bekostnad	83	73%	0	0%
c.18	Annan brandsyn	105	93%	1	1%	d.18	Överklaganden	89	79%	0	0%
c.19	"Metod" vid tillsyn	96	85%	0	0%	d.19	Skyldighet att rapportera vissa iakttagelser	93	82%	0	0%
c.20	Samverkan	101	89%	1	1%	d.20	Inträffade soteldar	98	87%	1	1%
c.21	Skyldighet att rapportera vissa iakttagelser	99	88%	0	0%	d.21	Kontroll av brandskyddet i andra fall	93	82%	0	0%
c.22	Avgift för brandsyn	97	86%	0	0%						
c.23	Aktkontroll*	89	79%	13	12%						

*I aktkontroll ingår en mer detaljerad granskning av ett eller flera brandsyneobjekt i brandsynerförteckningen

** Tematillsynerna under år 2000 och 2001 omfattar kommunernas brandsyne- och sotningsverksamhet.

Bilaga 5

1998		1999		2000	
Kommunalförbund	Ingående kommuner	Kommunalförbund	Ingående kommuner	Kommunalförbund	Ingående kommuner
Solna/Sundbybergs brandförsvarförbund	01K1 Sundbyberg Solna	Solna/Sundbybergs brandförsvarförbund	01K1 Sundbyberg Solna	Solna/Sundbybergs brandförsvarförbund	01K1 Sundbyberg Solna
Södra Roslagens brandförsvarförbund	01K2 Vallentuna Österåker Täby Daneryd Vaxholm	Södra Roslagens brandförsvarförbund	01K2 Vallentuna Österåker Täby Daneryd Vaxholm	Södra Roslagens brandförsvarförbund	01K2 Vallentuna Österåker Täby Daneryd Vaxholm
Södertörns brandförsvarförbund	01K3 Huddinge Botkyrka Tyresö Södertälje Nykvarn	Södertörns brandförsvarförbund	01K3 Huddinge Botkyrka Tyresö Södertälje Nykvarn	Södertörns brandförsvarförbund	01K3 Huddinge Botkyrka Tyresö Södertälje Nykvarn
Brandkåren Attunda (förbund för resurser)	01K4 Upplänns-Väsby Järfalls Upplände-bro Sollentuna	Brandkåren Attunda (förbund för resurser)	01K4 Upplänns-Väsby Järfalls Upplände-bro Sollentuna	Brandkåren Attunda (förbund för resurser)	01K4 Upplänns-Väsby Järfalls Upplände-bro Sollentuna
Ölands kommunalförbund	08K1 Mörbylånga Borgholm	Västra Sörmlands räddningstjänst	04K2 Vingåker Katrineholm	Västra Sörmlands räddningstjänst	04K2 Vingåker Katrineholm
Räddningstjänsten Västra Blekinge	10K1 Karlskrona Sölvesborg	Ölands kommunalförbund	08K1 Mörbylånga Borgholm	Ölands kommunalförbund	08K1 Mörbylånga Borgholm
Räddningstjänsten Mellanskanen	12K1 Hörby Höör Eslov	Räddningstjänsten Västra Blekinge	10K1 Karlskrona Sölvesborg	Räddningstjänsten Västra Blekinge	10K1 Karlskrona Sölvesborg
Räddningstjänsten Mellanskanen	12K1 Hörby Höör Eslov	Räddningstjänsten Mellanskanen	12K1 Hörby Höör Eslov	Räddningstjänsten Östra Blekinge	10K2 Karlskrona Ronneby
Sydsödra Skånes Rättningstjänstförbund	12K2 Skurup Ystad	Sydsödra Skånes Rättningstjänstförbund	12K2 Skurup Ystad	Sydsödra Skånes Rättningstjänstförbund	12K2 Skurup Ystad Tomelilla Simrishamn

1998		1999		2000		
Kommunalförbund	Kommun- kod	Ingående kommuner	Kommun- kod	Ingående kommuner	Kommun- kod	
Räddningstjänstförb./ Göteborg/ Mölndal/ Kungsbacka	14K1	Kungsbacka Göteborg Mölnådal	14K1	Kungsbacka Göteborg Mölnådal Härjedda Partille	14K1	Kungsbacka Härjedda Partille Göteborg Mölnådal
Härjedda-Partille räddningstjänstförbund	14K2	Härjedda Partille				
Södra Älvsborgs Räddningstjänstförbund	14K3	Balsävdal Ira-namn Svenljunga Borås Lernehamn	14K3	Balsävdal Ira-namn Svenljunga Borås Lernehamn	14K3	Balsävdal Ira-namn Svenljunga Borås Lernehamn
Norra Älvsborgs räddningstjänstförbund	14K4	Färgelanda Mellerud Vännersborg Trollhättan	14K4	Färgelanda Mellerud Vännersborg Trollhättan	14K4	Färgelanda Mellerud Vännersborg Trollhättan
Bergslagens räddningstjänst	17K1	Storlora Kristinehamn Filipstad Degerfors Hällefors Karlskoga	17K1	Storlora Kristinehamn Filipstad Degerfors Hällefors Karlskoga	17K1	Storlora Kristinehamn Filipstad Degerfors Hällefors Karlskoga
Karlstadsregionens räddningstjänstförbund	17K2	Karlstad Kil Forshaga Grums	17K2	Karlstad Kil Forshaga Grums	17K2	Karlstad Kil Forshaga Grums

1998		1999		2000	
Kommunalförbund	Ingående kommuner	Kommunalförbund	Ingående kommuner	Kommunalförbund	Ingående kommuner
				17K3	Munkfors Hagfors
Narikes Brandkår	Lekåberg Hallsberg Örebro Kumla	Narikes Brandkår	Lekåberg Hallsberg Örebro Kumla	19K1	Lekåberg Hallsberg Örebro Kumla
Södra Dalarnas räddningstjänstförbund	Hedemora Avesta	Södra Dalarnas räddningstjänstförbund	Leksången Avesta	20K1	Hedemora Avesta
Räddningstjänsten Dala Mitt	Falun Borlänge Säter	Räddningstjänsten Dala Mitt	Falun Borlänge Säter	20K2	Falun Borlänge Säter
Gästrike Räddningstjänstförbund	Ockelbo Hufvud Gävle Sandviken	Gästrike Räddningstjänstförbund	Ockelbo Hufvud Gävle Sandviken	21K1	Ockelbo Hufvud Gävle Sandviken
Sundsvall/Timrå Räddningstjänstförbund	Timrå Sundsvall	Sundsvall/Timrå Räddningstjänstförbund	Timrå Sundsvall	22K1	Timrå Sundsvall
Räddningstjänstförbundet Östra Norrbotten	Kalix Övertorneå Haparanda	Räddningstjänstförbundet Östra Norrbotten	Kalix Övertorneå Haparanda	25K1	Kalix Övertorneå Haparanda

Gruppering av räddningstjänsten

Grupperingen av räddningstjänsten följer i största möjliga mån grupperingen av Sveriges kommuner. Svenska Kommunförbundets nuvarande kommungruppering delar in Sveriges samtliga kommuner i nio grupper efter strukturella egenskaper som till exempel befolkningsstorlek och näringslivsstruktur. Grupperingen är främst tänkt att användas vid analyser, jämförelser och redovisning.

Gränsvärdena för de olika variablerna är beräknade utifrån följande:

- Gränsvärdet för en variabel är beräknad med hänsyn tagen till de övriga variablerna, detta eftersom en kommun kan uppfylla flera av kriterierna.
- Antalet kommuner som uppfyller respektive variabelkriterium skall ligga mellan 10:e och 30:e percentilen.
- Gränsvärdena korrigeras till hel tiondel.
- Gränsvärdena bör inte skilja sig väsentligt från gamla gränsvärden i de fall samma variabler använts.
- Kommuner som ingår i respektive kommungrupp skall ha ett värde på huvudvariabeln som överstiger den övre kvartilen.

Kriterierna för gruppering av kommunerna visas i tabellen nedan. I räddningstjänstförbunden har ett medelvärde, eller summa räknats fram för samtliga ingående kommuner i förbundet. Detta har sedan räknats som en kommun och placerats därefter.

Kommungrupp	Gruppering
1. Storstad	Kommun med folkmängd som överstiger 200 000 invånare
2. Förortskommun	Mer än 50% av nattbefolkningen pendlar till arbetet i någon annan kommun. Det vanligaste utpendlingsmålet ska vara en storstad
3. Större stad	Kommuner med 50 000-200 000 invånare samt med mindre än 40% av nattbefolkningen sysselsatta inom industrisektorn
4. Medelstor stad	Kommun med 20 000-50 000 invånare, med tätortsgrad över 70% samt med mindre än 40% av nattbefolkningen sysselsatta inom industrisektorn
5. Industrikommun	Kommun med mer än 40% av nattbefolkningen sysselsatta inom industrisektorn och som inte är glesbygdskommun
6. Landsbygdskommun	Kommun med mer än 6,4% av nattbefolkningen sysselsatta inom jord- och skogssektorn, en tätortsgrad under 70% och som inte är glesbygdskommun.
7. Glesbygdskommun	Kommun med mindre än 5 inv/km ² och mindre än 20 000 invånare.
8. Övrig större kommun	Övriga kommuner med 15 000-50 000 invånare
9. Övrig mindre kommun	Övriga kommuner med mindre än 15 000 invånare

Kommungruppering

1 Storstäder

1 Malmö
1 Räddningstjänsten Storgöteborg
1 Stockholm

2 Förortskommuner

2 Ale
2 Botkyrka/Salem
2 Burlöv
2 Ekerö
2 Håbo
2 Järfälla
2 Kungälv
2 Lerum
2 Lidingö
2 Lomma
2 Nacka
2 Sollentuna
2 Solna/Sundbybergs brandf.förb.
2 Staffanstorps
2 Svedala
2 Södertörns brandf.förb.
2 Södra Roslagens brandf.förb.
2 Upplands-Bro
2 Upplands-Väsby
2 Vellinge
2 Värmdö
2 Öckerö

3 Större städer

3 Bergslagens räddningstjänst
3 Eskilstuna
3 Gästrikens räddningstjänstförbund
3 Halmstad
3 Helsingborg
3 Jönköping
3 Kalmar
3 Karlskrona
3 Karlstad
3 Kristianstad
3 Linköping
3 Luleå
3 Lund
3 Nerikes brandkår
3 Norra Älvsborgs rtj.förbund
3 Norrköping
3 Räddningstjänsten Dala Mitt
3 Räddningstjänsten Ö:a Skaraborg
3 Skellefteå
3 Sundsvall/Timrå rtj.förbund
3 Södra Älvsborgs rtj.förbund
3 Umeå
3 Uppsala
3 Varberg
3 Västerås
3 Växjö
3 Örnsköldsvik
3 Östersund

4 Medelstora städer

4 Alingsås
4 Boden
4 Falkenberg
4 Falköping
4 Gällivare
4 Hudiksvall
4 Härnösand
4 Hässleholm
4 Höganäs
4 Kiruna
4 Köping
4 Landskrona

4 Forts. Medelstora städer

4 Lidköping
4 Lindesberg
4 Ludvika
4 Mariestad
4 Mjölby
4 Mora
4 Motala/Vadstena
4 Nyköping
4 Nässjö
4 Piteå
4 Ronneby
4 Räddningstjänsten Mellanskåne
4 Räddningstjänsten V:a Blekinge
4 Räddningstjänsten Ystad-Skurup
4 Rtj.förbundet Ö:a Norrbotten
4 Sigtuna
4 Strängnäs
4 Söderhamn
4 Södra Dalarnas rtj.förbund
4 Trelleborg
4 Uddevalla
4 Västervik
4 Västra Sörmlands rtj.förbund
4 Ängelholm

5 Industrikommuner

5 Arboga
5 Bengtsfors
5 Bjuv
5 Boxholm
5 Bromölla
5 Emmaboda
5 Fagersta
5 Finspång
5 Gislaved
5 Gnosjö
5 Grums
5 Gullspång
5 Götene
5 Herrljunga
5 Hultsfred
5 Hylte
5 Kungsör
5 Laxå
5 Lessebo
5 Lilla Edet
5 Ljungby
5 Markaryd
5 Munkfors
5 Mönsterås
5 Norberg
5 Nybro
5 Olofström
5 Osby
5 Oskarshamn
5 Oxelösund
5 Perstorp
5 Skinnskatteberg
5 Smedjebacken
5 Surahammar
5 Tidaholm
5 Uppvidinge
5 Vaggeryd
5 Vetlanda
5 Värnamo
5 Åstorp
5 Örkelljunga
5 Östra Göinge

6 Landsbygdskommuner

6 Aneby
6 Båstad
6 Essunga
6 Gotland
6 Grästorp
6 Heby
6 Högsby
6 Kinda
6 Laholm
6 Ljusdal
6 Ovanåker
6 Robertsfors
6 Sjöbo
6 Svalöv
6 Tanum
6 Tierp
6 Tomelilla
6 Torsås
6 Töreboda
6 Valdemarsvik
6 Vara
6 Ydre
6 Ödeshög
6 Ölands kommunalförb.

7 Glesbygdskommuner

7 Arjeplog
7 Arvidsjaur
7 Berg
7 Bjurholm
7 Bräcke
7 Dorotea
7 Härjedalen
7 Jokkmokk
7 Krokom
7 Lycksele
7 Malung
7 Malå
7 Norsjö
7 Orsa
7 Pajala
7 Ragunda
7 Sorsele
7 Storuman
7 Strömsund
7 Torsby
7 Vansbro
7 Vilhelmina
7 Vindeln
7 Ånge
7 Åre
7 Åsele
7 Älvdalen
7 Överkalix

8 Övr. större kommuner

8 Alvesta
8 Arvika
8 Bollnäs
8 Eksjö
8 Enköping
8 Flen
8 Hallstahammar
8 Klippan
8 Kramfors
8 Kävlinge
8 Leksand
8 Lysekil
8 Mark
8 Norrtälje
8 Orust

8 Forts. Övr. större kommuner

8 Sala
8 Simrishamn
8 Skara
8 Sollefteå
8 Stenungsund
8 Säffle
8 Tranås
8 Vimmerby
8 Älmhult
8 Östhammar

9 Övr. mindre kommuner

9 Askersund
9 Dals-Ed
9 Eda
9 Forshaga
9 Gagnef
9 Gnesta
9 Habo
9 Hagfors
9 Hammarö
9 Kil
9 Ljusnarsberg
9 Mullsjö
9 Munkedal
9 Nora
9 Nordanstig
9 Nordmaling
9 Rättvik
9 Sotenäs
9 Strömstad
9 Sunne
9 Sävsjö
9 Söderköping
9 Tingsryd
9 Tjörn
9 Trosa
9 Vårgårda
9 Vännäs
9 Åmål
9 Årjäng
9 Åtvidaberg
9 Älvkarleby
9 Älvsbyn

Sammanst. av kommunernas rangordning av de mest vanliga bristerna vid brandsyn 2000		
Kommur/kommunöglöförhåll: Antal	234	
Folk mängd	8 882 792	
TILLSYN I FORM AV BRANDSYN		
Anmärkingar / påpekanden om brister vid brandsyn Antal objekt för vilka meddelats	23 167	
anmärkingar/påpekanden om brister brandsyddel under verksamhetsåret:	tot antal brandsyner 32.794	
Rangordna från 1-5 de brister/påpekanden som uppmärksammas. Rangordningen görs så angående för den brist som varit mest lörekommända, siffran 2 för den näst. med. Saknas dokumenterad statistik görs en uppskattning utifrån brandsynförätarens erfarenhet från verksamhetsåret.		
Brister som hörör:	Rangordna 1 - 5	Antal kommuner / %
Utrymnings säkerhet: (här avses påtalade	1	137 59%
a. brister som i första hand påverkar	2	46 20%
utrymnings säkerheten)	3	18 8%
	4	13 6%
	5	9 4%
Släckutrustning: (här avses såväl fast som	1	23 10%
b. brandhållen utrustning i dess funktion och	2	39 17%
tillgänglighet)	3	42 18%
	4	63 27%
	5	37 16%
Alarmeringsutrustning: (här avses utrustning	1	8 3%
c. för tidig upptäckt av brand och utrustning för	2	25 11%
alarmering av räddningskåren och/eller	3	20 9%
personal inom anläggningen)	4	35 15%
	5	83 35%
Risk för brands uppkomst: (här avses	1	27 12%
d. påtalade brister som medför direkt risk för eller	2	36 16%
ökad risk för brand)	3	72 31%
	4	44 19%
	5	28 12%
Organisation: (här avses påtalade brister	1	22 9%
e. som berör ägare/innehavares egen	2	25 11%
förmåga/organisation för att uppfylla de krav	3	34 15%
som anges i 41 § RÅL)	4	26 11%
	5	34 15%
Brandbegränsning: (här avses påtalade	1	35 15%
f. brister som i första hand försäkrar	2	66 28%
möjligheterna att begränsa brand- och	3	53 23%
rökskador)	4	29 12%
	5	23 10%
g. Annat:	1	3 1%
	2	1 0%
	3	2 1%
	4	2 1%
	5	1 0%

Kommunernas svar om de mest vanliga bristerna vid brandsyn av olika objekt
år 2000

	Ange bokstav för mest vanliga brist/påpekning	Antal kommuner	%
Mest vanliga brist/påpekning för samlingslokaler:	Utrymnings säkerhet a	195	83%
	Släckutrustning b	11	5%
	Alarmeringsutrustning c	6	3%
	Risk för brands utpek. d	3	1%
	Organisation e	19	8%
	Revanföregående f	3	1%
	Annat g	3	1%
Mest vanliga brist/påpekning för industrier:	a	25	11%
	b	44	19%
	c	11	5%
	d	56	24%
	e	25	11%
	f	84	36%
	g	2	1%
Mest vanliga brist/påpekning för hotell och pensionat:	a	124	53%
	b	11	5%
	c	24	10%
	d	6	3%
	e	39	17%
	f	25	11%
	g	2	1%
Mest vanliga brist/påpekning för sjukhus/vårdanläggningar:	a	92	39%
	b	6	3%
	c	16	7%
	d	15	6%
	e	44	19%
	f	60	26%
	g	1	0%
Mest vanliga brist/påpekning för skolor:	a	93	40%
	b	26	11%
	c	19	8%
	d	19	8%
	e	33	14%
	f	50	21%
	g	3	1%

Bygger svaren på dokumenterad statistik eller uppskattning?

dokument. statistik 26
uppskattning 203

Fastbränsleeldade värmepannor (Frist B och D)

Län	Antal inv.	Totalt antal distrikt	Fastbränsleeldade värmepannor (Frist B)			Fastbränsleeldade värmepannor (Frist D)			Fastbränsleeldade värmepannor (Totalt Frist B och D)		
			Antal objekt	Kortare frister än SRVFS 1996:6	Fristuppfyllnad (%)	Antal objekt	Kortare frister än SRVFS 1996:6	Fristuppfyllnad (%)	Antal objekt	Kortare frister än SRVFS 1996:6	Fristuppfyllnad (%)
Riket totalt - 1998	8 847 625	318	175 712	9	92	92 400	0	95	268 112	9	93
Riket totalt - 1999	8 858 252	319	172 647	71	91	101 374	59	93	274 048	130	92
Riket totalt - 2000	8 882 792	318	173 127	0	89	98 387	0	91	271 514	0	90
Stockholm	1 823 210	33	2 613	0	83	2 478	0	72	5 091	0	77
Uppsala	294 196	6	5 102	0	88	2 633	0	95	7 735	0	90
Södermanland	256 033	10	4 813	0	97	1 420	0	100	6 233	0	97
Östergötland	411 345	13	14 293	0	90	3 652	0	70	17 945	0	86
Jönköping	327 829	13	8 293	0	86	6 733	0	95	15 026	0	90
Kronoberg	176 639	8	6 784	0	89	6 609	0	87	13 393	0	88
Kalmar	235 391	15	8 899	0	94	5 633	0	96	14 532	0	95
Gotland	57 313	2	2 651	0	91	986	0	89	3 637	0	91
Blekinge	150 392	7	2 816	0	95	2 562	0	97	5 378	0	96
Skåne	1 129 424	34	7 037	0	97	6 719	0	97	13 756	0	97
Halland	275 004	7	6 781	0	91	3 294	0	92	10 075	0	91
Västra Götaland	1 494 641	51	29 022	0	95	16 331	0	98	45 353	0	96
Värmland	275 003	17	7 988	0	80	6 180	0	76	14 168	0	78
Örebro	273 615	12	6 107	0	90	1 721	0	91	7 828	0	90
Västmanland	256 889	13	5 753	0	88	2 478	0	92	8 231	0	89
Dalarna	278 259	16	10 783	0	91	6 521	0	94	17 304	0	92
Gävleborg	279 262	11	6 891	0	92	6 884	0	95	13 775	0	94
Västernorrland	246 903	11	9 860	0	92	4 056	0	90	13 916	0	91
Jämtland	129 566	8	5 594	0	74	2 207	0	64	7 801	0	71
Västerbotten	255 640	16	12 095	0	85	5 979	0	92	18 074	0	87
Norrbottnen	256 238	15	8 952	0	92	3 311	0	92	12 263	0	92

Oljeeldade värmepannor (Frist B, D, E och F)

Län	Antal inv.	Totalt antal distrikt	Oljeeldade värmepannor (Frist B)			Oljeeldade värmepannor (Frist D)			Oljeeldade värmepannor (Frist E)			Oljeeldade värmepannor (Frist F)			Oljeeldade värmepannor (totalt Frist B, D, E och F)		
			Antal objekt	Kortare frister än SRVFS 1996:6	Frist-uppfyllnad (%)	Antal objekt	Kortare frister än SRVFS 1996:6	Frist-uppfyllnad (%)	Antal objekt	Kortare frister än SRVFS 1996:6	Frist-uppfyllnad (%)	Antal objekt	Kortare frister än SRVFS 1996:6	Frist-uppfyllnad (%)	Antal objekt	Kortare frister än SRVFS 1996:6	Frist-uppfyllnad (%)
Riket totalt - 1998	8 847 625	318	5 341	22	96	46 966	24	97	414 977	1 408	97	11 185	9	92	478 469	676	97
Riket totalt - 1999	8 858 252	319	3 884	22	97	51 662	20	96	412 548	2 221	97	14 482	0	97	482 576	2 263	97
Riket totalt - 2000	8 882 792	318	2 509	0	97	49 802	0	93	393 521	1 138	96	12 673	0	92	458 505	1 138	96
Stockholm	1 823 210	33	414	0	97	5 278	0	95	32 391	0	91	4 585	0	85	42 668	0	91
Uppsala	294 196	6	0	0	-	1 150	0	96	9 726	506	97	103	0	98	10 979	506	97
Södermanland	256 033	10	29	0	100	1 962	0	100	10 624	0	100	342	0	100	12 957	0	100
Östergötland	411 345	13	24	0	100	3 245	0	97	16 170	5	92	226	0	99	19 665	5	93
Jönköping	327 829	13	115	0	100	2 532	0	83	21 620	0	99	469	0	95	24 736	0	97
Kronoberg	176 639	8	150	0	93	1 445	0	96	13 282	0	97	492	0	99	15 369	0	97
Kalmar	235 391	15	57	0	100	1 840	0	81	19 304	0	98	499	0	99	21 700	0	97
Gotland	57 313	2	0	0	-	311	0	74	3 504	0	75	70	0	100	3 885	0	75
Blekinge	150 392	7	183	0	96	986	0	94	12 445	0	86	253	0	83	13 867	0	87
Skåne	1 129 424	34	107	0	100	7 817	0	97	64 393	627	98	741	0	98	73 058	627	98
Halland	275 004	7	38	0	100	2 058	0	94	19 026	0	100	432	0	100	21 554	0	99
Västra Götaland	1 494 641	51	641	0	99	9 538	0	97	72 742	0	98	2 222	0	98	85 143	0	98
Värmland	275 003	17	62	0	64	2 008	0	89	22 550	0	96	490	0	94	25 110	0	95
Örebro	273 615	12	35	0	100	1 967	0	93	10 717	0	99	253	0	100	12 972	0	98
Västmanland	256 889	13	292	0	100	764	0	88	7 894	0	96	122	0	99	9 072	0	95
Dalarna	278 259	16	45	0	99	2 099	0	95	18 646	0	96	256	0	83	21 046	0	96
Gävleborg	279 262	11	195	0	98	804	0	97	14 417	0	99	292	0	94	15 708	0	99
Västernorrland	246 903	11	18	0	97	1 342	0	85	12 452	0	97	303	0	97	14 115	0	96
Jämtland	129 566	8	20	0	10	630	0	65	2 992	0	79	311	0	99	3 953	0	78
Västerbotten	255 640	16	44	0	98	1 088	0	60	3 872	0	71	110	0	72	5 114	0	69
Norrbottnen	256 238	15	40	0	100	938	0	94	4 754	0	93	102	0	100	5 834	0	54

Lokaleldstäder (Frist E och G)

Län	Antal inv.	Totalt antal distrikt	Lokaleldstäder (Frist E)			Lokaleldstäder (Frist G)			Lokaleldstäder (Totalt Frist E och G)		
			Antal objekt	Kortare frister än SRVFS 1996:6	Fristuppfyllnad (%)	Antal objekt	Kortare frister än SRVFS 1996:6	Fristuppfyllnad (%)	Antal objekt	Kortare frister än SRVFS 1996:6	Fristuppfyllnad (%)
Riket totalt - 1998	8 847 625	318	298 689	480	92	667 040	4 392	89	965 729	4 872	90
Riket totalt - 1999	8 858 252	319	344 192	0	93	764 171	975	91	1 108 363	975	91
Riket totalt - 2000	8 882 792	318	356 740	256	90	770 537	0	87	1 127 277	256	88
Stockholm	1 823 210	33	44 895	0	79	167 411	0	81	212 306	0	81
Uppsala	294 196	6	18 827	0	87	28 735	0	86	47 562	0	86
Södermanland	256 033	10	15 680	0	99	34 073	0	92	49 753	0	94
Östergötland	411 345	13	16 325	0	94	29 149	0	96	45 474	0	95
Jönköping	327 829	13	14 880	0	90	31 351	0	83	46 231	0	85
Kronoberg	176 639	8	14 439	0	96	25 460	0	90	39 899	0	92
Kalmar	235 391	15	23 200	256	89	37 605	0	72	60 805	256	78
Gotland	57 313	2	4 340	0	79	6 047	0	74	10 387	0	76
Blekinge	150 392	7	10 620	0	97	14 891	0	98	25 511	0	98
Skåne	1 129 424	34	21 775	0	97	63 087	0	89	84 862	0	94
Halland	275 004	7	10 442	0	100	34 415	0	95	44 857	0	96
Västra Götaland	1 494 641	51	52 448	0	93	106 180	0	94	158 628	0	94
Värmland	275 003	17	17 475	0	88	33 190	0	93	50 665	0	91
Örebro	273 615	12	13 227	0	97	12 827	0	91	26 054	0	94
Västmanland	256 889	13	5 062	0	91	16 257	0	98	21 319	0	96
Dalarna	278 259	16	17 357	0	93	35 715	0	86	53 072	0	88
Gävleborg	279 262	11	16 340	0	90	21 355	0	89	37 695	0	89
Västernorrland	246 903	11	15 374	0	95	23 836	0	89	39 210	0	91
Jämtland	129 566	8	6 468	0	52	10 209	0	24	16 677	0	35
Västerbotten	255 640	16	10 751	0	94	21 195	0	88	31 946	0	90
Norrbottnen	256 238	15	6 815	0	94	17 549	0	93	24 364	0	93

Imkanaler i bostadskök (Frist G och H)

Län	Antal inv.	Totalt antal distrikt	Imkanaler Bostadskök (Frist G)			Imkanaler Bostadskök (Frist H)			Imkanaler Bostadskök (Totalt Frist G och H)		
			Antal objekt	Kortare frister än SRVFS 1996:6	Fristuppfyllnad (%)	Antal objekt	Kortare frister än SRVFS 1996:6	Fristuppfyllnad (%)	Antal objekt	Kortare frister än SRVFS 1996:6	Fristuppfyllnad (%)
Riket totalt - 1998	8 847 825	318	1 286 232	680	88	1 990 838	23 017	86	3 277 070	23 697	86
Riket totalt - 1999	8 858 252	319	1 348 061	0	91	2 145 323	6 267	90	3 493 384	6 267	90
Riket totalt - 2000	8 882 792	318	1 143 363	0	86	2 018 780	11 120	85	3 162 143	11 120	85
Stockholm	1 823 210	33	263 518	0	87	285 410	6 450	77	548 928	6 450	82
Uppsala	294 196	6	10 676	0	86	60 242	1 600	84	70 918	1 600	84
Södermanland	256 033	10	38 476	0	92	74 177	0	98	112 653	0	96
Östergötland	411 345	13	59 464	0	82	57 536	0	81	117 000	0	82
Jönköping	327 829	13	33 295	0	58	79 124	0	60	112 419	0	59
Kronoberg	176 639	8	28 428	0	78	50 686	0	97	79 114	0	90
Kalmar	235 391	15	29 117	0	59	77 726	0	70	106 843	0	67
Gotland	57 313	2	18 831	0	82	14 803	0	75	33 634	0	79
Blekinge	150 392	7	15 152	0	97	51 909	0	97	67 061	0	97
Skåne	1 129 424	34	137 995	0	87	230 949	0	89	368 944	0	88
Halland	275 004	7	23 595	0	77	102 600	0	82	126 195	0	81
Västra Götaland	1 494 641	51	230 208	0	93	415 186	0	88	645 394	0	90
Värmland	275 003	17	31 336	0	88	72 262	0	88	103 598	0	88
Örebro	273 615	12	20 113	0	84	47 354	0	79	67 467	0	80
Västmanland	256 889	13	46 417	0	99	57 855	3 070	98	104 272	3 070	98
Dalarna	278 259	16	35 164	0	93	72 472	0	91	107 636	0	92
Gävleborg	279 262	11	39 706	0	90	69 583	0	96	109 289	0	94
Västernorrland	246 903	11	17 938	0	93	61 687	0	87	79 625	0	88
Jämtland	129 566	8	15 623	0	53	27 979	0	44	43 602	0	47
Västerbotten	255 640	16	32 183	0	78	54 797	0	97	86 980	0	90
Norrbottnen	256 238	15	16 128	0	82	54 443	0	86	70 571	0	85

Imkanaler i Storkök samt Gaseldade anläggningar

Län	Antal inv.	Totalt antal distrikt	Imkanaler i Storkök (Frist C)			Gaseldade anläggningar (Frist G)		
			Antal objekt	Kortare frister än SRVFS 1996:6	Fristuppfyllnad (%)	Antal objekt	Kortare frister än SRVFS 1996:6	Fristuppfyllnad (%)
Riket totalt - 1998	8 847 625	318	26 322	30	95	18 693	1	98
Riket totalt - 1999	8 858 252	319	26 722	10	95	19 012	0	94
Riket totalt - 2000	8 882 792	318	34 171	0	92	17 432	0	92
Stockholm	1 823 210	33	5 043	0	90	1 582	0	100
Uppsala	294 196	6	898	0	82	3	0	100
Södermanland	256 033	10	1 054	0	98	4	0	75
Östergötland	411 345	13	1 305	0	97	12	0	100
Jönköping	327 829	13	984	0	83	90	0	85
Kronoberg	176 639	8	395	0	93	135	0	99
Kalmar	235 391	15	671	0	65	39	0	82
Gotland	57 313	2	282	0	81	0	0	-
Blekinge	150 392	7	448	0	97	58	0	91
Skåne	1 129 424	34	10 664	0	99	10 803	0	89
Halland	275 004	7	920	0	92	1 998	0	92
Västra Götaland	1 494 641	51	4 032	0	95	2 661	0	100
Värmland	275 003	17	805	0	96	2	0	100
Örebro	273 615	12	647	0	98	6	0	100
Västmanland	256 889	13	1 017	0	99	2	0	100
Dalarna	278 259	16	1 049	0	98	11	0	100
Gävleborg	279 262	11	568	0	91	8	0	100
Västernorrland	246 903	11	1 161	0	65	3	0	67
Jämtland	129 566	8	507	0	49	0	0	-
Västerbotten	255 640	16	975	0	88	0	0	-
Norrbottnen	256 238	15	746	0	59	15	0	100

Kontroll av brandskyddet

Län	Antal inv.	Totalt antal distrikt	Antal sovr. distr. om delegation till skorstensf. mästarerna att besluta om föreläggande eller förbud	Antal sovr. distr. där kontrollen av brandskyddet dokumenteras enligt SRV meddelande 1996:3	Antal dokumenterade brister	varav avser brister på skorstenar, eldstäder o dyl	varav avser brister på imkanaler	varav avser tillträdes- och skydsanordning på tak	Antal förelägganden enligt 56 § RÅL	varav avser skorstenar, eldstäder o dyl	varav avser brister på imkanaler	varav avser brister på tillträdes- och skydsanordning på tak	Kontroll av brandskyddet				
													Antal sovr. distr. om delegation till skorstensf. mästarerna att besluta om föreläggande eller förbud	Antal sovr. distr. där kontrollen av brandskyddet dokumenteras enligt SRV meddelande 1996:3	Antal dokumenterade brister	varav avser brister på skorstenar, eldstäder o dyl	varav avser brister på imkanaler
Riket	8 882 792	318	283	114	139 309	67 611	11 009	59 998	2 900	1 576	226	1 051					
Stockholm	1 823 210	33	27	0	11 012	5 283	3 124	2 605	178	91	10	73					
Uppsala	294 196	6	6	1	3 298	2 462	220	616	79	57	4	18					
Södermanland	256 033	10	10	2	3 873	2 147	248	1 478	19	10	5	4					
Östergötland	411 345	13	12	4	7 445	4 682	1 628	1 135	462	298	109	55					
Jönköping	327 829	13	8	0	2 231	1 533	132	566	160	121	2	37					
Kronoberg	176 639	8	8	3	2 691	1 426	76	1 189	1	1	0	0					
Kalmar	235 391	15	14	6	8 249	3 488	205	4 356	392	286	28	78					
Gotland	57 313	2	2	2	308	195	78	35	36	8	2	26					
Blekinge	150 392	7	7	4	1 822	890	77	855	24	14	1	9					
Skåne	1 129 424	34	33	13	16 677	7 666	1 804	7 206	301	149	18	123					
Halland	275 004	7	7	3	1 656	993	120	543	1	1	0	0					
Västra Götaland	1 494 641	51	47	20	28 952	11 853	1 273	15 826	202	149	2	51					
Värmland	275 003	17	13	8	4 573	2 484	281	1 808	735	225	34	476					
Örebro	273 615	12	9	3	8 282	5 054	455	2 773	30	30	0	0					
Västmanland	256 889	13	11	5	3 537	2 444	184	909	13	5	1	7					
Dalarna	278 259	16	15	12	3 741	1 453	200	2 088	144	49	10	81					
Gävleborg	279 262	11	10	5	11 293	7 025	179	4 089	36	28	0	8					
Västernorrland	246 903	11	9	7	11 368	3 443	391	7 534	4	4	0	0					
Jämtland	129 566	8	7	7	2 759	408	32	1 829	37	7	0	2					
Västerbotten	255 640	16	16	5	4 853	2 282	217	2 354	46	43	0	3					
Norrbottnen	256 238	15	12	4	689	400	85	204	0	0	0	0					

Räddningsverket, 651 80 Karlstad
Telefon 054-13 50 00, fax 054-13 56 00. Internet <http://www.srv.se>

Beställningsnummer I99-092/01. Fax 054-13 56 05
ISBN 91-7253-119-3