



Myndigheten för  
samhällsskydd  
och beredskap

**OBSERVATÖRSRAPPORT**

# **Anlagda bränder och hot/våld mot räddningstjänsten**



## **Anlagda bränder och hot/våld mot räddningstjänsten**

Anlagda bränder och hot/våld mot räddningstjänsten

Myndigheten för samhällsskydd och beredskap  
Enheten för lärande av olyckor och kriser

Kontaktpersoner:

Rainar All

Mats Junghage

Layout: Advant Produktionsbyrå AB

Tryck: Danagårds Grafiska AB

Publikationsnummer: MSB 0169-10

ISBN: 978-91-7383-079-9

# Innehåll

<b>Sammanfattning</b> .....	5
<b>Abstract</b> .....	7
<b>1. Bakgrund</b> .....	9
<b>2. Syfte</b> .....	10
<b>3. Observatörsinsatsens genomförande</b> .....	11
<b>4. Händelser</b> .....	13
<b>5. Utveckling</b> .....	24
<b>6. Varför hot och våld mot räddningstjänsten?</b> .....	27
<b>7. Åtgärder inom räddningstjänsten</b> .....	28
<b>8. Samverkan i kommunerna</b> .....	33
<b>9. Medias roll</b> .....	36
<b>10. Orsaker</b> .....	38
<b>11. Framgångsfaktorer</b> .....	40
<b>12. Slutsatser</b> .....	42
 <b>BILAGOR</b>	
<b>1. Deltagare vid intervjuerna</b> .....	44
<b>2. Workshop</b> .....	45
<b>3. Exempel från statistiksammanställning Storgöteborg</b> .....	47
<b>4. Rutiner Räddningstjänsten Syd</b> .....	58

## Sammanfattning

Under 2009 inträffade ett antal händelser då polis och räddningstjänst utsattes för hot och våld. Händelserna fick stort genomslag i media och krigsliknade scener utmålades. Det var beskrivningar av upplopp, anlagda bränder i bilar och containrar, stenkastning, fyrverkeripjäser och bensinbomber.

Avdelningen för utvärdering och lärande inom MSB startade därför under hösten 2009 en studie "Trygghet och säkerhet i utsatta områden" vars syfte är att öka kunskaperna om dessa allvarliga samhällsföreteelser.

Genom att i en observatörsinsats intervjua personal vid 10 räddningstjänster som haft erfarenheter av hot och våldsituationer har vi fått en uppfattning av antalet händelser, utvecklingen samt räddningstjänstens upplevelser och åtgärder.

Av de 10 räddningstjänster som besöktes var det 8 som upplevt situationer med egentligt hot och våld. Mest frekvent och allvarligast har det varit i utsatta områden i Stockholm, Göteborg och Malmö men även i andra kommuner har det inträffat. Flera uttrycker oro för att fenomenet skall sprida sig.

Det är svårt för många räddningstjänster att ange antal händelser där man upplevt hot och våld då man inte för någon statistik över detta. I insatsrapporten finns inte några explicita frågor om huruvida hot eller våld förekommit vid insatsen.

Under den aktuella perioden (2009) har det i de intervjuade kommunerna registrerats cirka 700 räddningsinsatser mot bilbränder som bedömts vara anlagda och cirka 250 insatser mot anlagda bränder i containrar. Här finns dock ett stort mörkertal eftersom orsaken till brand inte kunnat fastställas i många fall.

Även om det alltså inte varit möjligt att via existerande uppföljningssystem fånga de insatser som där räddningstjänsterna utsatts för hot eller våld, kan på basis av intervjuerna antalet sådana händelser uppskattas till maximalt 50. I avsaknad av tydliga definitioner finns i detta antal en glidande allvarlighetsgrad; från situationer som upplevts hotfulla, via verbala attacker till fysiska angrepp. En slutsats är att omfattningen och allvarlighetsgraden av händelser med hot och våld är betydligt lägre än vad media ger en bild av.

I en annan studie av massmediernas rapportering om angrepp på polis och räddningstjänst i utsatta områden under 2009 kommer detta att belysas närmare.

Den allvarligaste händelsen inträffade i Göteborg på sensommaren 2009 då en sex kilo tung sten kastades från en gångbro och krossade vindrutan på en uttryckande brandbil. Tre brandmän skadades vid tillfället.

Räddningstjänsterna anser att det är polisen som är det egentliga målet och de som ungdomarna söker konflikt med. Genom att anlägga bränder vet de att räddningstjänsten och polisen kommer.

Så gott som samtliga räddningstjänster anger sociala problem som orsakerna till händelserna, exempelvis klyftorna i samhället, arbetslöshet, bristande skolgång, utanförskap, trångboddhet, bristen på förebilder, föräldrar som kapitulerat etc. Detta är samhällsproblem som måste angripas av alla goda krafter i samverkan. Det krävs att man tillsammans tydligt beskriver och analyserar problemen eftersom varje kommun är unik och har olika förutsättningar. Utifrån problembilden ges exempel på hur man bör samverka på ett bredare sätt i ett underifrånperspektiv.

Intervjuerna med personal från 10 räddningstjänster av ger ett antal olika bilder av hur de upplevt händelserna, vad som de tror kan vara orsaken samt vad som de anser kan göras.

Upplevelserna hos de intervjuade ser naturligtvis olika ut beroende på hur omfattande och långvariga problemen varit i kommunerna. I rapporten redovisas ett antal exempel på åtgärder som vidtagits och framgångsfaktorer för arbetet.

## Abstract

### **The problem of arsonists and violence against the fire brigade. A problem with great impact on the fire brigades in Swedish municipalities.**

During 2009 several incidents occurred where personnel from fire brigades, ambulance services or the police were exposed to violence, threats and taunts. These incidents were in the headlines in Swedish media and comparisons were made with wartime situations.

The Lessons Learned Section at the Swedish Civil Contingencies Agency, MSB, therefore decided to set up a project group to investigate this phenomenon in more detail.

A project group was established with participating members from the MSB, municipal fire brigades and the Swedish Association of Local Authorities and Regions.

The objectives for this investigation were to focus on the perspective of the municipal fire brigades, identifying which brigades had been exposed and the number and rate of these occurrences.

The investigations and analysis were carried out in October- December 2009.

Analysis and contacts with local authorities and the working group's personal contacts identified ten municipal fire brigades which had experienced such occurrences. These fire brigades are situated from Malmö in the south to Uppsala in the north. No brigades north of Uppsala have had any situations or experiences within the scope of the investigation.

The working group found that the best method for collecting data was by interviewing fire brigades on site.

The fire brigades which were interviewed were: Räddningstjänsten Syd, Landskrona Räddningstjänst, Kungälv Räddningstjänst, Södertörns Brandförsvarsförbund, Södra Älvsborgs Räddningstjänstförbund, Storstockholms Brandförvar, Uppsala brandförvar, Räddningstjänsten Storgöteborg, Räddningstjänsten Falkenberg and Norra Älvsborgs Räddningstjänstförbund.

The 3 largest brigades in Sweden are included in this group. Räddningstjänsten Syd (Malmö), Räddningstjänsten Storgöteborg (Gothenburg) and Storstockholms Brandförsvär (Stockholm).

The analysis from interviews of the 10 Fire Brigades, and national data collected by MSB show that during the actual period 2009, there have been about 700 turn outs to fire in cars and about 250 turn outs to fire in containers by arsonists. The occurrence of threats, taunts and violence were indicated at approximately 50 of these incidents. This could be considered a relatively small problem but the effect and influence for fire brigades are notable.

The interviewed fire brigades give the following reasons for these events: social problems, tension between wealthy and poor zones in our cities, unemployment, interrupted school attendance, isolation, overcrowding, lack of positive role models, absent parents etc.

Fire brigade personal consider the problem to be one which they cannot solve:

“We are the targets for the frustration of these groups of young men.”

According to the media the fire brigades’ use of words like “war-time” give rise to negative reporting which widens the gap between the authorities and the mob.

There is a need of coordination and co-operation between all stakeholders – organisations and authorities – at the local, regional and national levels. There is a need for a bottom – up perspective.

One notable result is that most of the interviewed fire brigade have established comprehensive programs in cooperation with all authorities and organisations in the local area. Improvements have been made in areas like dialogue between the fire brigade and community, fire-fighters have received training to become “bridge builders” to the young people in actual areas.

For more detailed information please contact the following people at the Swedish Civil Contingencies Agency

Rainar All

Mats Junghage



# 1. Bakgrund

Den senaste tidens utveckling i några kommuner med skadegörelse, upplopp, anlagd brand, våld mot polis och räddningstjänst har rönt stor uppmärksamhet.

Ett grundläggande faktamaterial som ger en bild av händelser av det aktuella slaget saknas och behöver därför tas fram som underlag för mer långsiktiga studier och projekt. Bedömningen görs att insamlingen av ett sådant faktamaterial på effektivaste och snabbaste sätt sker i form av en så kallad observatörsinsats. Förutom den rena faktainsamlingen bedöms besök "på plats" även generera ett nätverk med de berörda kommunerna som kan nyttiggöras i det fortsatta arbetet.

Den aktuella observatörsinsatsen ingår som en del i MSB:s projekt "Trygghet och säkerhet i utsatta områden" vars syfte är att öka kunskaperna som kan resultera i förbättringsåtgärder avseende frågor rörande trygghet och säkerhet i utsatta områden. I projektet ingår även

- Studie av konsekvenser av angrepp mot räddningstjänsten samt exempel på hantering av sådana händelser.
- Studie av massmediernas rapportering om angrepp på polis och räddningstjänst i utsatta områden under 2009.
- Studie av myndigheternas hantering av oroligheterna i Tensta i december 2008.
- Utvecklingsmönster avseende oroligheter i utsatta områden under de senaste decennierna.

Forskningsprojektet "Dialog Rosengård" pågår sedan 2008. Projektet behandlar forskningsfrågan: Varför uppstår konflikter mellan ungdomar och polis eller räddningstjänst i områden som Rosengård?

Samråd i ärendet har skett med Sveriges Kommuner och Lands-ting (SKL). Myndigheterna och organisationer inom det så kallade "observatörsnätverket" har informerats och delgivits arbetsplaner mm. för projektet.

## 2. Syfte

En observatörsinsats med nedan angivna syften har genomförts vid 10 räddningstjänster under hösten 2009. Perspektivet har begränsats i huvudsak till att omfatta sådana händelser som föranlett insatser av den kommunala räddningstjänsten och hur räddningstjänsten upplevt dessa händelser.

Syftet med observatörsinsatsen är:

- att ge en samlad bild över händelser av karaktär ”social oro”, omfattning, utveckling över tid, konsekvenser etc. som de aktuella räddningstjänsterna råkat ut för.
- att lyfta fram de erfarenheter av händelserna som räddningstjänsterna har samt de åtgärder som genomförts eller planeras inom det aktuella området.
- att identifiera relevanta frågeställningar som behöver problematiseras, utvecklas och skapas handling kring.

### 3. Observatörsinsatsens genomförande

Observatörsinsatsen har utformats som ett projekt där det nyligen framtagna förslaget till intern föreskrift och rutiner för observatörsverksamheten har tillämpats.

Projektets inriktning har förankrats med Sveriges Kommuner och Landsting.

Projektgruppens deltagare har varit:

Rainar All, enheten för lärande av olyckor och kriser, MSB

Lars Anderman, Attunda brandkår

Anders Axelsson, enheten för utveckling av räddningstjänst och krishantering, MSB

Lena Brunzell, enheten för utveckling av räddningstjänst och krishantering, MSB

Mats Junghage, enheten för lärande från olyckor och kriser, MSB

Malin Lind, Södra Älvsborgs räddningstjänstförbund

Mona Pütsep, enheten för strategisk analys MSB

Eleonor Storm, tillsynsenheten, MSB

Lasse Söderberg, Attunda brandkår

Vid urvalet av räddningstjänster att besöka/intervjua utnyttjades personliga kontaktnät ute i räddningstjänstorganisationerna, kontakter med säkerhetssamordnare i ett antal kommuner, samt förfrågan via SKL och dess sakkunnigråd i räddningstjänstfrågor. Vid dessa kontakter bedömdes det att frågeställningen inte är aktuell norr om Uppsala.

Efter kontakter och samråd med alla berörda fann vi ett femtontal räddningstjänstorganisationer som potentiellt var av intresse att besöka och intervjua i ärendet. Några räddningstjänster avböjde att delta då man inte ansåg sig ha varit utsatta för den typ av händelser som observatörsinsatsen avsåg har kartlägga och beskriva.

De 10 kommunala räddningstjänster som slutligen valdes ut var:

Räddningstjänsten Syd, Landskrona Räddningstjänst, Kungälv

Räddningstjänst, Södertörns Brandförsvarsförbund, Uppsala

Brandförsvar, Storstockholms Brandförsvar, Södra Älvsborgs Radd-

ningstjänstförbund, Räddningstjänsten Storgöteborg, Räddningstjänsten Falkenberg och Norra Älvsborgs Räddningstjänstförbund

Under perioden 2 november–1 december 2009 besökte deltagare ur projektgruppen de 10 räddningstjänsterna för att i intervjuform samla data om räddningstjänstens erfarenheter av händelser av karaktär ”social oro”.

Vid besöken har kommunerna representerats av 2-6 deltagare, se bilaga 1, från räddningstjänst och andra förvaltningar inom kommunen. För att inte intervjuerna skulle skilja sig mellan de olika intervjutillfällena använde sig frågeställarna av ett fastställt frågeformulär.

Därutöver har projektgruppen under hösten 2009 deltagit vid två tillfällen, i Västra Götaland och Stockholm, i regionala brandbefälsseminarier där social oro varit ett tema

Då alla intervjuer genomförts gjorde projektgruppen en preliminär analys av det insamlade materialet. Efter detta inbjöds alla som deltagit i intervjuerna till ett tolkningsseminarium för att diskutera de preliminära resultaten (bilaga 2). I form av workshop med grupparbeten diskuterades intervjuerna och projektgruppens reflektioner från dessa. På det sättet ville projektgruppen få kunskap om man tolkat intervju svaren rätt och dragit riktiga slutsatser.

Samtliga intervjuade räddningstjänster har därefter givits tillfälle att lämna synpunkter på rapporten.

## 4. Händelser

Av de 10 räddningstjänster som besöktes var det 8 som upplevt situationer med egentligt hot och våld.

Den allvarligaste incidenten inträffade i Hjällbo, Göteborg på sensommaren 2009 då en sex kilo tung sten kastades från en gångbro och krossade vindrutan på en uttryckande brandbil. Tre brandmän skadades vid tillfället. Anmälan gjordes till bl.a. Arbetsmiljöverket.

I Uppsala har räddningstjänsten upplevt 1 situation av hot och våld. Det var då en sten kastades mot ett fordon då de lämnade en insats. Det var enligt vakthavande brandingenjör ”ett larm, som vilken bilbrand som helst”.

*”första framkomstrapporten säger att det är mycket folk här, men det är inga poliser på plats... Insatsledaren åker dit, de släcker av och upplever egentligen inte något mer. De släcker och plockar ihop. Sedan, när de åker därifrån, då kommer en sten farande.”*

Innan denna händelse hade det varit oroligheter under en veckas tid med många anlagda bränder i en stadsdel.

*”Vi kliver ur och berörs egentligen inte av oroligheterna. Vi släcker det som brinner och helt plötsligt brinner det överallt. Vi åker och det brinner hela tiden – bilar, man sätter eld på mycket saker. Så vi åkte med brandbilarna i den här stadsdelen i flera timmar och poliserna är – jag vet inte hur många de var, de hade tillkallat extra resurser. Sedan håller det här på, kan man säga, intensivt i två veckor från den här helgen. Det blir under den här perioden, efter en vecka ungefär, som man också kastar sten på en brandbil.”*

I Stockholm har man under det senaste året upplevt 5 till 10 faktiska händelser med hot och våld. Man har uppfattningen att det har rört sig om såväl spontant uppstådda situationer – där exempelvis byggmaterial råkat finnas till hands – som planerade situationer (”bakhåll”) där föremål kastats på räddningstjänstfordon vid passage under broar.

*”Vi får larm, det brinner i skräp och bildäck utanför Tenstaplan. Vi tutar på och precis innan Tenstaplan – man svänger in vänster och där är det en sådan där bro – då kommer det en hammare flygande rätt i rutan, plus stenar. Vi svänger in på Tenstaplan och där fortsätter upploppet ganska rejält. Sedan vet vi inte exakt vad som händer, för där sitter vi fast. Hur åker*

*vi ut? Nu smäller det i hela bilen. Känslan var fruktansvärd, man vet inte riktigt hur man ska handskas med situationen.”*

Av gruppen på 36 brandmän på berörd station har mellan 15 och 20 upplevt hot och våld vid insatser. Till det tillkommer händelser med fysiska kränkningar som exempelvis att bli spottad på.

I Södertörn har man fått en brandbil tillbucklad på ena dörren när en moped åkte förbi och en sten kastades mot bilen. En annan händelse var att man åkte på en containerbrand och vid framkomst var det en stor samling ungdomar (uppskattningsvis 50-60 stycken) som stod och tittade och kastade kommentarer. Det var en ”obehaglig stämning” enligt personalen som var på plats. Vid närmare kontroll påträffades ett stort antal stenar i en hög bakom ett buskage.

I Göteborg har räddningstjänsten utsatts för hot och våld i samband med insats vid ett antal tillfällen under perioden 13/8 – 18/11 2009. Tre gånger har stenar eller andra föremål träffat räddningstjänstens fordon. Vid ytterligare tre tillfällen har stenar och andra föremål hittats på plats, upplagda för att kastas. Den 11 november kastades en eller flera flaskor med bensin (molo-tovcocktail) från en gångbro mot Angereds räddningsenhet, som var under utryckning, och kvällen den 15 november riktades fyrverkeripjäser och smällare mot räddningstjänstens personal vid en bilbrand i Hjällbo. Förutom dessa faktiska situationer med hot och våld finns flera händelser där räddningstjänsten haft en ”upplevd känsla av hot och våld”.

Vid Södra Älvsborgs Räddningstjänstförbund (SÄRF) har man haft en händelse där golfbollar och stenar kastats mot räddningstjänsten. Vid det tillfället fanns inga verbala hot eller liknande men åskådare stod på plats beredda att filma om räddningstjänsten skulle bli provocerad. En annan händelse var i Ulricehamn där ett större gäng av ungdomar kastade flaskor mot räddningstjänsten och även rullade ett däck i nedförsbacke mot ett räddningstjänstfordon.

I Kungälv har inte räddningstjänsten upplevt någon händelse av hot och våld mot personalen. Däremot har de fått en glasruta sönderslagen av en sten som kastats på ett parkerat räddningstjänstfordon. Detta var dock inte vid en räddningsinsats.

Vid Räddningstjänsten Syd har man sedan 2008 fört statistik över inträffade händelser med hot och våld. Under 2008 hade de 16 till-

bud med och hot och våld och under första halvåret 2009 hade de 8 tillbud. I dessa händelser ingår allt ifrån verbala hot och glåpor till stenkastning och att slangar har skurits sönder under släckinsatser.

Vid Norra Älvsborgs Räddningstjänstförbund (NÄRF) har man upplevt 1 situation av hot och våld. Det var enligt intervjun "ett ganska ordinärt larm" om en brand ute i det fria. På plats visade det sig vara en hög av däck som brann på en gata.

*"Släckbilen kommer på plats och börjar släcka branden, tankbilen hamnar ca 100 meter ifrån släckbilen närmare äldreboendet där gänget på ca 30 ungdomar i grupp, plus ytterligare några utspridda ungdomar befinner sig. Den första stöten sker mot tankbilen som står i passivt läge. Ungdomar kastade en fyrverkeripjäas uppifrån ett tak. Fyrverkeripjäsen/tårtan (15\*15 cm) rullade in under tankbilen som stod ca 100 meter ifrån släckbilen vid platsen där de släcker däcken. Fyrverkeripjäsen fräser åt alla håll men ingen fick något på sig... De som släcker däckhögen anser sig inte ha blivit hindrade i sitt jobb, men det fräste lite grand med fyrverkeripjäser runt omkring dem. De såg även molotovcocktails som låg i området runt branden."*

Vid NÄRF har man upplevt andra oroligheter i samband med släckningsinsatser där ungdomsgäng skjutit fyrverkeripjäser.

*"Räddningstjänsten kände sig inte direkt hotade men de var oroliga för att bli träffade av fyrverkerier som de i första hand tror var riktade mot polisen."*

I Landskrona har fyrverkeripjäser skjutits mot brandbilar och det har varit "tufft klimat" vid några insatser.

I Falkenberg har inte räddningstjänsten upplevt något egentligt hot mot personalen.

Det är svårt för många räddningstjänster att ange exakt antal händelser där man upplevt hot och våld då man inte för någon statistik över detta. I de formulär för insatsrapporter som räddningstjänsten skriver och skickar till MSB finns inte heller några explicita frågor om huruvida hot eller våld förekommit vid insatsen.

Det var enbart i Göteborg som räddningstjänsten sade att de upplevt att det funnits några flickor/kvinnor med i de grupper som kastat sten eller på annat sätt betett sig hotfullt mot räddningstjänsten. Vid de övriga räddningstjänsterna har man uppgett att det enbart är pojkar eller unga män som befunnit sig i dessa sammanhang.

## Statistik över händelser (källa MSB:s insatsstatistik)

RÄDDNINGSTJÄNST	ANTAL
Räddningstjänsten syd	24
Storstockholms brandförsvaret	5-10
Räddningstjänsten Storgöteborg	8
Södra Älvsborgs räddningstjänstförbund	3
Södertörns brandförsvartsförbund	1
Uppsala räddningstjänst	2
Norra Älvsborgs räddningstjänstförbund	1
Kungälv räddningstjänst	1
Landskrona räddningstjänst	1
Falkenberg räddningstjänst	–

Tabell 1. Antal tillbud som inbegriper hot eller våld mot räddningstjänsten under 2009.

RÄDDNINGSTJÄNST	2007	2008	2009
Uppsala	3	0	1
Räddningstjänsten Syd	2	3	3
Storgöteborg	10	18	21
Södra Älvsborg	2	0	2
Norra Älvsborg	0	2	0
Storstockholm	2	7	8
Södertörn	9	7	10

Tabell 2. Parkeringshus



<b>RÄDDNINGSTJÄNST</b>	<b>2007</b>	<b>2008</b>	<b>2009</b>
Uppsala	67	65	141
Landskrona	19	26	18
Räddningstjänsten Syd	123	228	255
Falkenberg	22	11	37
Kungälv	15	10	13
Storgöteborg	285	312	371
Södra Älvsborg	50	53	58
Norra Älvsborg	31	63	44
Storstockholm	261	320	323
Södertörn	307	359	422

**Tabell 3.** Brand ej i byggnad, Brandobjekt=Personbil

<b>RÄDDNINGSTJÄNST</b>	<b>2007</b>	<b>2008</b>	<b>2009</b>
Uppsala	18	18	27
Landskrona	6	7	4
Räddningstjänsten Syd	129	192	223
Falkenberg	3	4	2
Kungälv	7	5	8
Storgöteborg	213	190	198
Södra Älvsborg	36	39	36
Norra Älvsborg	24	27	20
Storstockholm	191	108	117
Södertörn	146	167	173

**Tabell 4.** Brand ej i byggnad, Brandobjekt=Container

BRANDORSAK	RÄDDNINGSTJÄNST	2007	2008	2009
Anlagd med uppsåt	Uppsala	16	22	84
	Landskrona	5	10	7
	Räddningstjänsten Syd	58	122	160
	Falkenberg	7	3	21
	Kungälv	4	4	5
	Storgöteborg	119	136	196
	Södra Älvsborg	15	18	14
	Norra Älvsborg	6	20	10
	Storstockholm	135	175	187
	Södertörn	38	53	77
	Annan	Uppsala	2	4
Landskrona		0	1	3
Räddningstjänsten Syd		2	1	3
Falkenberg		2	0	2
Kungälv		1	0	1
Storgöteborg		6	3	8
Södra Älvsborg		3	2	1
Norra Älvsborg		0	0	3
Storstockholm		9	11	8
Södertörn		4	6	2
Barns lek med eld	Södra Älvsborg	0	0	1
	Storstockholm	0	1	0
Eldning annat	Falkenberg	0	0	1
Explosion	Räddningstjänsten Syd	2	2	0
	Kungälv	0	1	0
	Storgöteborg	0	1	0
	Storstockholm	1	0	1
Friktion	Räddningstjänsten Syd	0	0	1
	Storstockholm	0	0	3
	Södertörn	0	1	0

**Tabell 5.** Brand ej i byggnad, Brandobjekt=Personbil, uppdelad på Brandorsak. Fortsätter på nästa sida.

BRANDORSAK	RÄDDNINGSTJÄNST	2007	2008	2009	
Fyrverkerier	Räddningstjänsten Syd	2	2	0	
	Storgöteborg	0	0	1	
	Norra Älvsborg	1	0	0	
	Storstockholm	0	0	1	
	Södertörn	0	0	1	
Heta arbeten	Uppsala	0	0	1	
	Landskrona	1	0	0	
	Räddningstjänsten Syd	1	0	0	
	Storgöteborg	2	0	0	
	Södra Älvsborg	1	0	0	
Okänd	Norra Älvsborg	0	1	1	
	Uppsala	37	25	32	
	Landskrona	6	8	5	
	Räddningstjänsten Syd	29	70	66	
	Falkenberg	8	3	8	
Rökning	Kungälv	6	1	4	
	Storgöteborg	113	130	108	
	Södra Älvsborg	21	24	27	
	Norra Älvsborg	20	32	22	
	Storstockholm	85	80	78	
	Södertörn	252	283	314	
	Norra Älvsborg	0	0	1	
	Självantändning	Uppsala	0	0	2
		Räddningstjänsten Syd	2	1	1
		Falkenberg	2	0	0
Kungälv		1	1	0	
Storgöteborg		0	2	2	
Södra Älvsborg		0	3	0	
Norra Älvsborg		1	3	1	
Storstockholm		3	2	1	
Södertörn		1	1	1	
Tekniskt fel		Uppsala	10	12	15
	Landskrona	7	5	1	

Tabell 5. Brand ej i byggnad, Brandobjekt=Personbil, uppdelad på Brandorsak. Fortsätter på nästa sida.

BRANDORSAK	RÄDDNINGSTJÄNST	2007	2008	2009
Tekniskt fel	Räddningstjänsten Syd	22	23	21
	Falkenberg	3	5	4
	Kungälv	3	3	3
	Storgöteborg	42	35	51
	Södra Älvsborg	10	6	11
	Norra Älvsborg	1	6	5
	Storstockholm	25	47	37
	Södertörn	9	13	24
Trafikolycka	Räddningstjänsten Syd	1	1	1
	Storgöteborg	1	0	0
	Storstockholm	2	0	2
	Södertörn	1	1	1
Värmeöverföring	Uppsala	1	2	0
	Landskrona	0	1	1
	Räddningstjänsten Syd	3	2	2
	Storgöteborg	1	4	2
	Södra Älvsborg	0	0	2
	Norra Älvsborg	1	1	0
	Storstockholm	1	2	2
	Södertörn	2	0	2
Återantändning	Landskrona	0	1	1
	Räddningstjänsten Syd	1	3	0
	Falkenberg	0	0	1
	Storgöteborg	1	1	2
	Norra Älvsborg	0	0	1
	Storstockholm	0	1	2
	Södertörn	0	1	0
Övriga gnistor	Uppsala	1	0	0
	Räddningstjänsten Syd	0	1	0
	Storgöteborg	0	0	1
	Södra Älvsborg	0	0	2
	Norra Älvsborg	1	0	0
	Storstockholm	0	1	1

Tabell 5. Brand ej i byggnad, Brandobjekt=Personbil, uppdelad på Brandorsak.

BRANDORSAK	RÄDDNINGSTJÄNST	2007	2008	2009
Anlagd med uppsåt	Uppsala	6	6	10
	Landskrona	2	1	2
	Räddningstjänsten Syd	88	138	177
	Falkenberg	1	1	1
	Kungälv	6	3	1
	Storgöteborg	101	76	112
	Södra Älvsborg	16	21	21
	Norra Älvsborg	8	7	10
	Storstockholm	104	57	54
	Södertörn	14	15	17
	Annan	Uppsala	0	0
Landskrona		1	0	0
Räddningstjänsten Syd		2	1	1
Falkenberg		0	2	0
Kungälv		0	1	0
Storgöteborg		5	7	5
Norra Älvsborg		2	1	0
Storstockholm		9	1	7
Södertörn		1	0	0
Barns lek med eld	Uppsala	0	0	1
	Räddningstjänsten Syd	0	2	0
	Kungälv	1	0	1
	Storgöteborg	5	3	1
	Södra Älvsborg	1	0	0
	Norra Älvsborg	2	1	0
	Storstockholm	10	6	8
	Södertörn	7	2	4
Eldning annat	Uppsala	0	1	0
	Räddningstjänsten Syd	1	2	0
	Storgöteborg	2	2	3
	Södra Älvsborg	0	1	0
Eldning av gräs	Storgöteborg	1	0	0

Tabell 6. Brand ej i byggnad, Brandobjekt=Container, uppdelad på Brandorsak. Fortsätter på nästa sida.

BRANDORSAK	RÄDDNINGSTJÄNST	2007	2008	2009
Friktion	Storstockholm	0	0	1
	Södertörn	1	0	0
Fyrverkerier	Landskrona	0	0	1
	Räddningstjänsten Syd	3	6	2
	Kungälv	0	0	1
	Storgöteborg	6	5	3
	Södra Älvsborg	2	0	0
	Norra Älvsborg	0	1	0
	Storstockholm	4	4	2
	Södertörn	3	3	3
	Södertörn	3	3	3
Grillning/lägereld	Uppsala	1	0	1
	Räddningstjänsten Syd	0	0	2
	Stora Göteborg	1	1	0
	Storstockholm	7	10	9
Heta arbeten	Räddningstjänsten Syd	0	2	0
	Storgöteborg	1	0	0
	Storstockholm	0	1	0
	Södertörn	1	0	1
Okänd	Uppsala	9	11	8
	Landskrona	3	6	1
	Räddningstjänsten Syd	26	33	40
	Falkenberg	2	0	0
	Kungälv	0	1	5
	Storgöteborg	88	93	62
	Södra Älvsborg	15	14	11
	Norra Älvsborg	12	17	10
	Storstockholm	48	23	31
Södertörn	118	147	146	
Rökning	Uppsala	0	0	1
	Storstockholm	2	4	1
Självtändning	Uppsala	1	0	1
	Räddningstjänsten Syd	0	2	0

**Tabell 6.** Brand ej i byggnad, Brandobjekt=Container, uppdelad på Brandorsak. Fortsätter på nästa sida.

BRANDORSAK	RÄDDNINGSTJÄNST	2007	2008	2009
Självantändning	Storgöteborg	0	2	3
	Södra Älvsborg	1	1	1
	Storstockholm	3	0	2
	Södertörn	0	0	2
Tekniskt fel	Uppsala	1	0	1
Värmeöverföring	Räddningstjänsten Syd	4	0	1
	Falkenberg	0	0	1
	Storgöteborg	1	0	5
	Södra Älvsborg	1	0	0
	Storstockholm	1	0	0
Återantändning	Räddningstjänsten Syd	4	6	0
	Falkenberg	0	1	0
	Storgöteborg	2	1	4
	Södra Älvsborg	0	2	3
	Storstockholm	3	2	2
	Södertörn	1	0	0
Övriga gnistor	Räddningstjänsten Syd	1	0	0

**Tabell 6.** Brand ej i byggnad, Brandobjekt=Container, uppdelad på Brandorsak.

## 5. Utveckling

På MSB, och i kommunerna är förmågan att fånga upp, beskriva och dokumentera händelser av det slag som här har studerats mycket bristfälliga. Det är svårt att ur befintliga datainsamlingar få fram fakta kring anlagd brand, hot, våld och stenkastning. Händelserna är numerärt få men kräver stort engagemang och ställer organisationerna inför helt nya frågeställningar. Insatsrapporter, olycksundersökningar och analysverktyg måste utvecklas för att snabbare och med större precision och kvalitet kunna teckna en faktabaserad samlad bild av nya och allvarliga händelser.

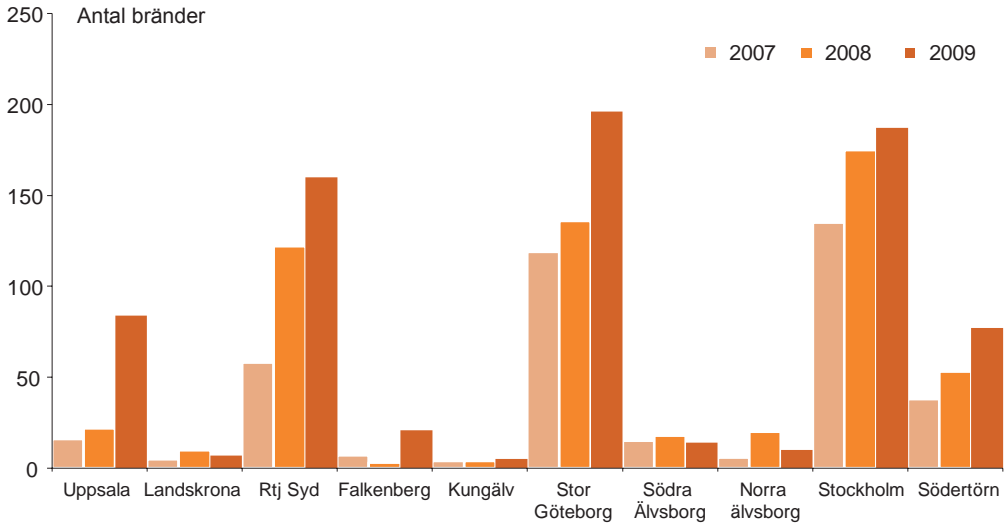
Den datafångst som har funnits tillgänglig vid MSB är uttag ur insatsrapporterna och speglar några händelsetyper. Sambanden mellan anlagd brand och hot och våld mot räddningstjänsten är mycket svårt att få en bild av.

Det har varit svårt för räddningstjänsterna att säga om och hur mycket situationer med hot och våld har utvecklats. Däremot berättar många om känslan av att antalet händelser har ökat och framför allt att antalet anlagda bränder i det fria, och då särskilt bil- och containerbränder, har ökat.

*"Larm mellan klockan 19-02 har ökat. Det har blivit mer och mer tydligt, det har eskalerat. Container- och bilbränderna mer än fördubblade. Vi har nästan en bilbrand per dag. Övriga bränder har också ökat samt generellt en upptrappning av våld o skadegörelse. Det verbala ser likadant ut som förut."*

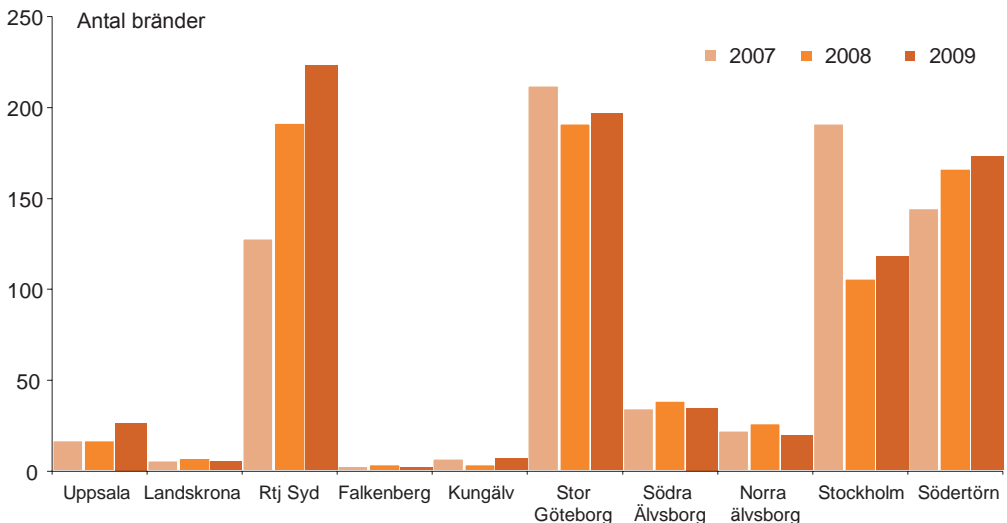
Av diagram 1 framgår att antalet bilbränder anlagda med uppsåt från 2007 till 2009 har ökat i Uppsala, Räddningstjänsten Syd, Stockholm, Falkenberg, Storgöteborg och Södertörn. Den största ökningen har skett i Uppsala där man under 2009 hade mer än fem gånger fler bilbränder anlagda med uppsåt år 2009 jämfört med 2007. En viss del av ökningen kan förklaras med ändrade rutiner i insatsrapporteringen.





**Diagram 1.** Antal bilbränder anlagda med uppsåt 2007-2009. Källa: MSB:s insatsstatistik.

Av diagram 2 framgår att antalet containerbränder från 2007 till 2009 har ökat i Uppsala, Räddningstjänsten Syd och Södertörn. Den största ökningen har skett i Räddningstjänst Syd där man under 2009 hade 96 fler containerbränder år 2009 jämfört med 2007.



**Diagram 2.** Antal containerbränder 2007-2009. Källa: MSB:s insatsstatistik.

Den tydligaste redovisning av händelsestatistik som identifierats under projektet kommer från räddningstjänsten Storgöteborg. Denna redovisning bör lyftas fram som ett gott exempel, se bilaga 3.

Det har legat utanför syftet med observatörsinsatsen att göra djupare analyser av statistiken om bil- och containerbränder. Enligt teorier om den så kallade *våldstrappan*<sup>1</sup>, utgör klotter, glas-krossning och anlagda bränder steg i en negativ utveckling som – om den inte bryts – har olika former av grova våldsyttningar som kommande steg.

Huruvida förekomst och utvecklingen av olika former av anlagda bränder således kan tjäna som indikatorer för en utveckling som leder till en ökad förekomst av hot/våld mot räddningstjänsten är en fråga som bör analyseras.

En förutsättning för att en sådan analys ska bli meningsfull torde dock vara att en högre datakvalitet uppnås, såväl när det gäller händelser som involverar hot/våld som när det gäller de aktuella typerna av anlagda bränder.

---

1) Crime and deviance: essays and innovations of Edwin M. Lemert

## 6. Varför hot och våld mot räddningstjänsten?

Vid frågan om man hade några funderingar kring varför hot och våld förekommer mot räddningstjänsten ansåg flera att det är polisen som är det egentliga målet och de som ungdomarna söker konflikt med.

*"Allt, tror vi, och det gör polisen med, är för att man vill locka fram polisen. Man vill ha dit polisen för att skapa konflikten, för det var vad de egentligen var ute efter. Sedan, när vi rullar därifrån, så... Att det var en brandbil, det tror vi inte hjälpte här – hade det varit glassbilen eller postbilen eller en buss hade man också blivit attackerad i området. Då hade man kastat på den med. ... Man ville ha dit polisen, men de dök inte upp. När vi rullade därifrån – då i någon sorts frustration dög det inte med att elda en bil, då kastade man sten på brandbilen. "Kommer polisen nu, då?" Det enda som hände var att brandbilen åkte därifrån."*

Samtidigt som de flesta anser att det är polisen som är det egentliga målet har man som till exempel i Göteborg upplevt rena bakhåll som varit riktade direkt mot räddningstjänsten.

*"Beteenden har förändrats, nu har vi upplevt rena bakhåll. Vid ett tillfälle hade man rullat ner en bil i en gångtunnel o tänt på och väntat på räddningstjänsten. När vi kom fram drog man igång fyrverkerier med smållare och fyrverkeripjäser, som var riktade mot brandpersonalen. Vi har noterat en ökad avsikt vad gäller planerade bakhåll mot räddningstjänst. Mycket allvarligt!!"*

En annan del i hotbilden mot räddningstjänst upplevs vara upp-  
görelser med kriminella grupper dit räddningstjänsten blir utlar-  
mad, exempelvis vid skottlossning mellan gäng, bilbomber och  
pizzeriabränder.

## 7. Åtgärder inom räddningstjänsten

### Förändrat arbetssätt

Flera räddningstjänster har efter de inträffade händelserna med hot och våld ändrat sitt arbetssätt i samband med larm. Det är enbart en som inte har gjort några förändringar utan har valt att fortsätta arbeta på samma sätt som tidigare. Exempel på förändringar är:

- skapat nya rutiner och riktlinjer när det gäller hur de ska förhålla sig inför och vid situationer där det finns risk för hot och våld. Några räddningstjänster har samverkat med polisen när de har tagit fram sina rutiner och riktlinjer.
- ändrat antalet personer som åker på vissa typer av larm. Vid larm som man tidigare har åkt med två personer åker man nu med stora enheter (1+4). En ledningsfunktion åker alltid med.
- ordnat bättre incidentrapportering hos räddningstjänsten och är mycket mer uppmärksam på vissa händelser.
- förändrat sin taktik när det gäller brytpunkter. Istället för att åka in i det oroliga området direkt stannar de på i förväg bestämda skyddade brytpunkter utanför området.
- tillsammans med polisen tagit fram ett operativt direktiv som innebär att polisen måste göra en bedömning om det är säkert för räddningstjänsten att åka in.
- i vissa områden betraktas alla bränder i det fria som en hot-situation och instruktioner har tagits fram för hur insatsen skall genomföras. Vid den typen av objekt väntar räddningstjänsten på en skyddad brytpunkt tills de har fått klartecken från polisen. De åker inte med blåljus och sirener för att "göra det mindre spännande". Det är en taktik som är framtagen tillsammans med polisen. Principen används inte vid livräddning. Då åker man direkt till skadeplatsen utan att stanna upp.
- iakttar särskild försiktighet i vissa områden när det gäller bilbränder och containerbränder och åker inte med sirenerna på.

- backar undan eller kommer att backa undan om de känner att de faktiskt är hotade.
- ser över krishanteringsplan för få den att fungera även vid denna typ av händelser.
- mer uppmärksamma och observanta på om det syns eller hörs någonting utmed vägen till och på skadeplatsen.
- tagit fram en "körjournal" för insatsen vid larm i oroliga områden t.ex. att man placerar bilen rätt, att man går ut två och två, ha "ryggen fri", åker olika vägar till larmplatsen, extra vaksamma när de åker under viadukter.
- förändrat sitt sätt att arbeta med insatsrapporten.

*"Det, vi vill ju att man ska skriva så mycket om händelseförloppet i insatsrapporten och sen vill vi också utveckla insatsrapporteringen, hur systemet går, till att, till exempel vi kan säga hur ofta kör vi till en viss adress. Och hur ofta blir det en fördröjd insats på grund av hot och våld?"*

Två exempel på framtagna rutiner redovisas i bilagorna 3 och 4.

## Fysiska åtgärder

Det är enbart några av räddningstjänsterna som har vidtagit fysiska åtgärder i form av förstärkning av framrutorna så att de inte kan krossas. Två räddningstjänster har redan vidtagit åtgärden på några av sina bilar och en räddningstjänst anser att det är svårt att förutsäga var det kommer att ske liknade händelser framöver och har därför bestämt sig för att byta på alla bilar med första prioritet på de bilar som används i de för tillfället mest oroliga områdena.

En annan fysisk åtgärd som tillämpas är att redan på vägen ut på larm ta på hjälmarna i bilen och fälla ned visiren till skydd mot eventuellt glaskross.

## Rapportering av skador

Vid intervjuerna har det framkommit att det endast är en räddningstjänst som polisanmält händelsen.

Två registrerade anmälningar har inkommit till Arbetsmiljöverket, enligt uppgift från intervjuerna finns fler men en samlad datafångsten är även här svår att få.

*”Det gjordes en polisanmälan vid situationen när fyrverkeripjäser användes, sedan var polisen snabbt på plats. Arbetsskadeanmälan gjordes som en del i arbetsmiljöhanteringen, skador på arbetsplatsen och en komplettering av insatsrapporten gjord av experter.”*

Arbetsskadeanmälningarna som projektgruppen fått ta del av är även de inte särskilt utförliga. Följande citat kommer från de två inkomna anmälningarna till arbetsmiljöverket Göteborg enligt § 2 AML och visar på hur händelserna beskrivs i dessa anmälningar.

*”Brandbil under utryckning utsattes för stenkastning vid en gångbro på Hjällbovägen. En 6 kilo tung sten gick genom brandbilens framruta och träffade förarens axel. Två brandmän i baksätet fick glassplitter i ansikte och ögon. De skadade fördes till sjukhus för omplåstring.”*

*”Vid utryckning bilbrand i en gångtunnel mellan Bondegärdet och Hjällbovägen. När de släcker kommer ungdomar från andra hållet i gångtunneln och slänger in fyrverkeripjäser. Brandkåren tolkar detta som en medveten handling”*

## Interna möten/diskussioner

Alla intervjuade tar upp att interna diskussioner har skett när det gäller hot och våld. Några upplever inte dessa frågor som något stort problem. Man har dock tagit upp frågan och drivit den arbetsmiljömässigt.

Några har valt att tona ner händelserna som varit och försöker hålla en låg profil och skapa en gemensam attityd kring frågorna som har kommit upp i samband med händelserna. Informationen till personalen har skett på olika sätt som t. ex vid morgonmöten och via veckoblad.

*”Vi har inte gått ut och sagt att vi haft brandbilar som blivit sönderslagna, vi försöker hålla en låg profil i det här lite. Vi har varit sakliga mot media om vad som har hänt, vi har aldrig gått in och sagt det här är ett hot mot räddningstjänstens personal, det här är en fara för brandmännen”.*

Flera har tydligt uttryckt att de inte ska ta någon ordningsmaksroll utan fortsätta att göra sitt jobb och så får polisen göra sitt jobb.

Jämställdhets- och mångfaldsfrågor i räddningstjänsten har tagits upp av flera. Ett exempel är att alla chefer och personer i nyckelpositioner har fått en tredagarsutbildning i jämställdhet och mångfald.

En räddningstjänst har genomfört utbildning som handlar om hot och våld, där psykologer beskrev bakomliggande faktorer. Utbildningen satte igång reaktioner och tankar hos personalen. Detta ledde till ett beslut om att följa upp utbildningen med hjälp av psykologer som mötte alla grupper var för sig för att hantera tankarna hos personalen.

## **Möten/träffar med ungdomar**

Flera kommuner har förutom de ordinarie aktiviteterna de genomför för barn och ungdomar tagit initiativ till att åka ut på bland annat fritidsgårdar på kvällarna för att prata med ungdomar. I en kommun åkte man ut på vinst och förlust och knackade på fritidsgården.

*”Vi kom in, sa hej, det var lite skeptiskt i början, vad fan gör ni här? Nej, jag är här för att spöa dig i biljard, sa jag. Och då skrattade de ju, ja kom igen, och så hade vi en go jargong där. De märkte att vi var vanliga människor. Han spöade mig i biljard men jag fick ju revansch sen. Jag tror att det är svårare att kasta molotovcocktail på nån man känner än nån som bara sitter i en stor bil med mörka rutor.”*

## Övrigt/Framtiden

Flera räddningstjänster har börjat samverka med varandra för att hitta rimliga nivåer för att utföra räddningsinsats vid hotfulla situationer som säkerställer personalens skydd.

Framöver är det flera räddningstjänster som anser att de behöver bli bättre på att synas och att kommunicera räddningstjänstens roll och vilka värderingar de har. Flera anser att den kunskapen ska delges via skolorna.

Flera kommuner anser att rekryteringen framöver måste förändras och att utbildningen SMO (Skydd mot Olyckor) och brandingenjörsutbildningen, RUB, måste få in delar som berör samhällets sociala utveckling och strukturer.

*”Hur jobbar vi med mångfald för att få en bättre fördelning av olika etniciteter i vår verksamhet? Vi har försökt med rekryteringen, försökt lyfta frågan högre upp på agendan. Det är en tillgång att ha kulturell kompetens. Vi har insett att det här är ett långsiktigt arbete. Det är inget vi gör över en natt.”*



## 8. Samverkan i kommunerna

Samverkan mellan olika aktörer beskrivs i huvudsak vid två situationer, dels vid akuta oroligheter och dels i förebyggande syfte.

Samverkan vid **akuta oroligheter** ser olika ut beroende på hur vanligt förekommande och hur svåra problemen varit i kommunen. Olika samverkansformer med polis beskrivs. Hur nära samverkan man skall ha med polisen är en frågeställning som tas upp av flera räddningstjänster.

*”Det är en rätt så delikat fråga just med samverkan och var sätter vi gränserna för samverkan med polisen. Det är ju allt från att vi ska spruta vatten under demonstrationer med våra kanoner till att vi inte har poliser på brandbilarna. Det är rätt svår balansgång. Vi försöker hålla isär rollerna men ändå samverka väldigt mycket. Vi kan åka in i området tillsammans med våra befäl och polisens befäl.”*

*”Vi borde ha varit mer noggranna och tydliga vad vi ska samverka med polisen om.”*

*”Vi samverkar väldigt mycket på olika nivåer med polisen. Vid varje pass har vi kontakt med polisen som har en närvaro på just det oroliga området. Vi får information om hur läget är och deras bedömning. Vi har även en daglig kontakt mellan vårt befäl och polisbefälet. Så långt har det utvecklats. Och sen är det kontakter i högre ledningen med polisen om problematiken i området.”*

*”Vi är jätkligt duktiga på att samverka när oroligheterna inträffar. Det är lätt att kalla ihop de personer som behöver träffas för att sprida information, Vi har en akutgrupp, skolchefer, polisen och räddningschefen, som vi snabbt kan kalla ihop vid hot och våldssituationer mellan ungdomarna. Alla kommer mangrant, man kan kalla på en dag och folk kommer.”*

*”Vi har varit på krismöte där man samlade representanter från polis, kommunen, olika invandrarföreningar, för att tala om vad som hade hänt, vad man ville åstadkomma och hur man ska gå vidare. Det var en upplevelse att vara med på det mötet, det var mycket känslor och ett antal individer som använde det mer som arena för sina personliga åsikter istället för att vilja uppnå några resultat. Det var inte tacksamt att försöka leda det där. Jag har viss respekt för de som försökte arrangera det hela.”*

En långt utvecklad samverkan i **förebyggande syfte** finns i flera kommuner där man under en längre tid haft oroligheter i vissa områden.

*”Vi hade möten varje kväll. Det var möten med goda krafter, med moskén, som var där med ungdomsledare, turkiska föreningen. Polisen var ute, någon från räddningstjänsten, Lugna gatan, väktare som agerar i det geografiska området. Järvaandan utgör en plattform för det här arbetet. Vi har startat det, men det ska egentligen ägas av alla boende. Utifrån det ska vi starta problemorienterade grupper som utgår från de problem som finns och som man vill jobba med, och som man tycker är aktuella. Där är idag 140 medlemsorganisationer med i samarbetet.”*

*”Det samarbete vi har haft – det blir tajtare och tajtare i det vi håller på med men också med myndighetssamverkan. Vi jobbar med ett brottsförebyggande råd där vi tar upp med fastighetsägarna att de ska se till att det är rent utanför portarna, så det inte finns något att elda med, och så vidare. Det som är problemet är stuprörsnämnder på ett helt annat plan än i någon annan kommun. Vi sitter på olika ställen. Bilar som eldas – vi ser att den bilen nog kommer att brinna, så vi ringer till Trafikkontoret och det tar sju dagar att ta bort bilen som vi vet kommer att brinna den här helgen.”*

*”Vi jobbat väldigt mycket med att skapa nätverk med olika organisationer och olika kulturella föreningar. Där har vi ju nått dom boende. Det har ju vart en viktig del i arbetet att försöka få dom att inse problemet och vad som händer på deras gårdar. Många av dom visste inte ens om problemen.”*

*”Det har varit mycket dialog mellan kommun, olika förvaltningar och polisen. Kommunen har lagt stora resurser i området. Sedan finns det ju de som kritiserar att det är fel sorts resurser och fel sorts insatser, men man har lagt mycket energi på att faktiskt satsa på de här områdena från kommunens sida. Kommun är så pass stor att det är svårt att få med alla berörda i det. Det är min bild av det. Det är lätt att man hamnar i sitt eget lilla fack. Där vi är inbjudna, där försöker vi delta.”*

*”Samverkan på allvar, att man kontraktsskriver varandra att ta på sig att göra saker tillsammans, blåljusmyndigheterna och staden i övrigt, och då ska man ha med de tekniska förvaltningarna i det här. Jag tror det är nödvändigt att vi får beslutande politiker som tar sitt ansvar och gör riktigt bra saker, att satsa på de här områdena på allvar.”*

*”Kommunen har insett att man måste ha social kontakt med de ungdomar som befinner sig i ”riskzonen”. Man har infört områdesvakter med gott resultat. Man vill även göra en satsning på fältassistenter. Dessutom vill*

man också införa när- och kvarterspoliser som kan jobba nära de boende i områdena. För att resultatet skall bli bra bör man samarbeta mellan kommunens alla förvaltningar. Det är kommunen som skall vara initiativtagare och drivande i frågan.”

”Man har även kopplat 2 socialsekreterare till polisens ungdomsjobb som ska kunna ha föräldrakontakt inom 36 timmar vid ett akut ingripande. Det finns en kärna av ca 15 ungdomar som man känner till ganska väl och försöker jobba extra hårt med. Flera föräldraprojekt är även på gång.”

## 9. Medias roll

Flera räddningstjänster upplever att rikspressen vill ha vinklade artiklar om hot och våld, angrepp på räddningstjänsten, konflikter och letar efter fel och brister.

*”Man påverkas ju av media. Det som hände i Frankrike för några sedan, det smittar och Rosengård smittar. Det får man ju via media. Tensta vill inte vara sämre än Rosengård och Uppsala vill ju inte vara sämre än Tensta, så klart, och så vidare, och därför har smittan spridit sig och man vill ju också vara med i tidningarna. Det skrivs väldigt mycket dumheter och till och med rena osanningar. Hur skall man agera och gå vidare för att underlätta för samhället? Jag tror att man behöver mediatränas. Jag har hört en del uttalanden från räddningstjänsten och från polisen som kan försvåra situationen.”*

*”De större tidningarna utgör mer press på räddningstjänsten för att få information och upplevs mer vara ute efter att få vinklade artiklar än den lokala pressen som är seriös om vad som verkligen hänt. De lägger orden i mun på oss ’har ni inte röda adresser?’, ’ni måste väl också ha de problemen som Rosengård också?’ De försöker fiska. Vi svarar att vi åker på alla larm till alla områden. Vi försöker få media att dämpa skrivierna så mycket som möjligt.”*

*”Kommunen generellt har problem med media, lokaltidningen. Media tycker det är jättekul att tala om när kommunen gör fel och att det blir en väldigt negativ bild. Man har låtit de här gängledarna få prata ut i media och så är det kopplingen till Sverigedemokraterna. Det var en jättenegativ mediabild och den går ju över hela Sverige. Men om man tittar på räddningstjänsten så har vi aldrig varit med om att de har skrivits negativt om oss.”*

*”Media har visat ett intresse att rapportera om händelserna. Vi har valt att tona ner vår egen profil samt vad som hänt. Vi upplever att samarbetet med media inte har varit problemfritt men nu har vi en anställd som jobbar specifikt med media både med lokalpressen och rikspressen och vi hoppas att i framtiden kunna utveckla samarbetet och använda media så att det gynnar en positiv utveckling i de drabbade områdena.”*

*”En viktig aspekt när vi pratar samverkan är den mediala bilden. Vi försöker samverka med polis, stadsdel och kommunledning med att ha synkade budskap så att inte den ena organisationen går ut med ett pressmeddelande som direkt slår mot en annan organisation. Vi har byggt upp en*

kanal för att försöka synka våra budskap, att låta informatörer i våra olika organisationer titta på, det här tänker vi gå ut med nu, vad gör det för er? Tycker ni att vi behöver tänka på någonting här?”

”Vi hänvisar media till kommunledningen. Hur de ser på de frågorna. Det har vi varit rätt tydliga med, vårt uppdrag är att vara räddningstjänstutövare. Vi vill inte riskera att det ses som ett räddningstjänstproblem. För det är väl det vi är överens om att det inte är ett, inte problemet riktat mot oss, det är ett tecken på missnöje.”

## 10. Orsaker

Nedanstående beskrivning är en sammanfattning av vad de olika räddningstjänsterna uppfattar som orsaker till de aktuella händelserna. Situationen i den enskilda kommunen kan se mer eller mindre allvarlig ut.

Så gott som samtliga räddningstjänster tar upp sociala problem som klyftorna i samhället, arbetslöshet, bristande skolgång, utanförskap, trångboddhet, bristen på förebilder, föräldrar som kapitulerat etc.

*”Man anser att de svenska lagarna stödjer barnen mer än vad de stödjer föräldrarna. Att föräldrarna inte får lov att vara föräldrar. Dom får inte lov att uppfostra sina barn och man ser sig själv som maktlös och vet inte hur man ska agera, då reglerna ser annorlunda ut här. Man har lärt sig någonting i hemlandet, man har lärt sig den rätta vägen hur man ska uppfostra barnen. Så kommer man hit så är det plötsligt brottsligt att uppfostra enligt de metoderna man har med sig. De är otroligt besvikna på samhället som inte har givit dom redskap och hjälp utan tvärtom sätter dem i klistret. Man lär barnen, du anmäler din mamma och pappa, ring 112 så löser vi problemet. Man är väldigt besviken på att samhället inte tagit hand om en som nyanländ invandrare med annan kultur och värderingar. Man är otroligt frustrerad över situationen och man är rädd om sina barn.”*

Flera tar upp att trångboddhet leder till att ungdomarna tillbringar mycket tid ute utan meningsfull sysselsättning. Om inte ungdomarna har en meningsfull tillvaro så kommer protesterna och de uttrycks mer eller mindre våldsamt.

*”På grund av vädret och kylan finns det få vuxna ute. I deras hemländer umgås man ofta ute vilket leder till en samhörighet mellan generationer och bättre kontroll av ungdomarna.”*

Utanförskapet handlar även om hur ungdomarna upplever att de och deras släktingar blir bemötta av samhället – av socialtjänsten, polisen, försäkringskassa m.fl. Ett stort problem är att många av ungdomarna har föräldrar som aldrig har haft ett arbete utan hela tiden har varit arbetslösa och själva blir ungdomarna också arbetslösa utan framtidstro, vilket leder till att de måste skaffa sig en identitet och bli bra på någonting. De hamnar i gäng och kriminalitet blir deras karriär.

*“Jag tror att det handlar om utanförskap. Man kan inte behandla människor på det här viset. Det är bara en naturlig utveckling på att man behandlar människor ovärdigt i Sverige idag.”*

I flera av de utsatta områdena har det genom bostadssegregationen blivit koncentration av etniska grupper där det ofta bildas olika gäng med ungdomar som uppträder stökigt. Deras agerande blir våldsammare när de blir äldre. Gängen har i vissa stadsdelar lätt att rekrytera nya ungdomar beroende på att det kommer nyinflyttade hela tiden.

*“Det kommer alltid att finnas bråkstakar i en grupp. Tar man bort bråkstakarna kommer det nya. Man kan inte lösa det på det sättet men däremot kan man dämpa det genom att jobba med dem. Jag tror att arbetet med att hålla det här i schack inte kommer att försvinna.”*

Några menar att eskaleringen av våldet kan bero på att man får inspiration av det som händer i andra städer.

Flera tar även upp olika typer av kriminell verksamhet som organiserad brottslighet, kriminella familjer, ett mindre antal väldigt brottsaktiva etc. I flera fall ser man att de kriminella uppmuntrar och styr händelserna. En oro nämns att om den kriminella verksamheten får fortsätta kommer problemet att fördjupas och bli permanent.

Flera räddningstjänster anser att det inte är de som är måltavla för protesterna utan att bränderna sker för att komma åt polisen. Det är “tacksamt” att provocera polisen. Det kan även finnas ett hat mot polisen beroende på erfarenheter ungdomarna eller deras föräldrar har av polisen från sina hemländer och/eller i Sverige.

## 11. Framgångsfaktorer

Flera räddningstjänster tar upp framgångsfaktorer som kopplas till de sociala problemen. Att skapa meningsfull sysselsättning, lösa trångboddheten och arbetslösheten tas upp. Att man har ett värdegrundsarbete redan från dagis och sedan i skolan nämns även och att man ger stöd till familjerna som har ungdomar som befinner sig i ”riskzonen”.

*Att lyckas med deras integration i svenska samhället – i arbetslivet, i föreningslivet, i skola och omsorgsverksamheten är det viktigaste. Inför exempelvis en föreningspeng på samma sätt som skolpeng.*

Många tar upp att detta är ett samhällsproblem som måste angripas av alla goda krafter i samverkan. För att få detta till stånd krävs att man tillsammans tydligt beskriver och analyserar problemen eftersom varje kommun är unik och har olika förutsättningar. Utifrån problembilden ges exempel på hur man bör samverka på ett bredare sätt i ett underifrånperspektiv. Arbetet ska syfta till att skapa relationer för att få trovärdighet och skapa förutsättningar för en meningsfull tillvaro för ungdomarna. Det ges exempel på hur förvaltningar, polis, intresseorganisationer m.fl. i samverkan agerar utåt vid happenings, idrottsevenemang, i centrum, vid helger, bostadstillsyner etc. Man betonar närvaro i form av exempelvis fältassistenter, kvarterspoliser, lokala grupper för olika frågor. Flera tar upp vikten av att hitta eldsjälarna som har förmågan och engagemanget att skapa kontakter och bygga upp förtroenden. Det är inte många som har denna förmåga.

*” Han blev Mats med alla. Man kastar inte sten på Mats. Man gör inte det.”*

Flera betonar vikten av vuxnas närvaro i lokalsamhället som vågar agera och är tillgängliga och att de initiativ som tas ska vara långsiktiga och inte ses som tillfälliga projekt.

Flera är tveksamma till att räddningstjänsten ska agera på egen hand eftersom räddningstjänsten inte kan ungdomsproblematiken och har inte tillräcklig kulturell kompetens. Räddningstjänsten ska delta i arbetet tillsammans med dem som ”kan” och få de redskap som behövs.



Flera räddningstjänster tar upp behovet av ökad rekrytering av mångfald i räddningstjänsten, kvinnor och personer med utomnordisk bakgrund, för att spegla samhället vi lever i. Antagningskraven för SMO ser många idag som ett hinder för att kunna öka mångfalden inom räddningstjänsten.

## 12. Slutsatser

Intervjuerna och diskussionerna med personal från 10 räddningstjänster av hur de upplevt händelserna, vad som kan vara orsaken samt vad som kan göras ger självklart olika bilder beroende på hur omfattande och långvariga som problemen förekommit i kommunen. Varje kommun är unik, problemen och förutsättningarna för att agera ser olika ut. Det finns inga standardlösningar som passar för alla.

Vi har dock valt att lyfta fram ett antal områden, små och stora, som räddningstjänsterna har tagit upp i intervjuerna. Dessa kan vara mer eller mindre relevanta för den enskilda kommunen. Det är områden för räddningstjänsten, för kommunen och för den nationella nivån som vi bedömer behöver problematiseras, utvecklas och skapas handling kring.

### För räddningstjänsten:

Bättre beskrivning i insatsrapporterna och mer utvecklad uppföljning, analys och bearbetning av data från insatsrapporter.

Olycksutredningar bör utvecklas och få ett mycket större inslag i det vardagliga arbetet.

Utvecklat samarbete/nätverk mellan räddningstjänster som har dessa problem.

Bättre verktyg och rutiner i räddningstjänsten för att hantera hotfulla situationer och mediakontakter.

Skapa långsiktiga relationer med ungdomarna och boende i berörda områden.

Utöka samverkan i det förebyggande arbetet med berörda aktörer.

Öka rekryteringarna utifrån ett mångfaldsperspektiv i de operativa styrkorna så att personalen speglar det samhälle vi har.

### För kommunen:

Att berörda tillsammans tydligt beskriver och analyserar problemen.

Inse att det är ett samhällsproblem som kräver ett samlat politiskt ansvar och förmåga att samla alla berörda i att gemensamt agera på ett långsiktigt sätt i problemområden.

Nytänkande i hur agera för att påverka de sociala problemen och oroligheterna.

### För den nationella nivån:

Fortsatt uppföljning och analys av utvecklingen. Inrapporterings-systemen måste bli snabbare och bättre på att fånga upp sällan-händelser av denna typ.

Utveckla formerna för utbildningen av räddningstjänstpersonal så att en större mångfald säkerställs. Det är ett önskemål från flera räddningstjänster att fler med ickenordisk bakgrund kan rekryteras från SMO-utbildningarna.

Utveckling av utbildnings- och övningsmoment för att träna taktik och uppträdande i situationer som inbegriper hot/våld, aggressiva folksamlingar etc.

Samordnade insatser från berörda centrala myndigheter som stöd till kommunerna.

Skapa förutsättningar för kommunerna för att använda sig av okonventionella medel (stöd för sysselsättning, utbildning, boende, föreningsliv etc) för att påverka de sociala problem som klyftorna i samhället, arbetslöshet, bristande skolgång, utanförskap, trångboddhet, bristen på förebilder, föräldrar som kapitulerat etc.

## Bilaga 1 – Deltagare vid intervjuerna

NAMN	KOMMUN/RÄDDNINGSTJÄNST
Ulf Mörkås	Norra Älvsborgs Räddningstjänstförbund
Christer Oskarsson	Norra Älvsborgs Räddningstjänstförbund
Mats Jernstedt	Norra Älvsborgs Räddningstjänstförbund
Mikael Svantesson	Norra Älvsborgs Räddningstjänstförbund
Mikael Johansson	Norra Älvsborgs Räddningstjänstförbund
Andreas Hjälms	Storstockholms brandförvar
Per Granhällen	Stadsdelsförvaltningen Stockholm stad
Peter Karlsson	Storstockholms brandförvar
Stefan Anering	Storstockholms brandförvar
Anders Fridborg	Storstockholms brandförvar
Håkan Alexandersson	Räddningstjänsten Storgöteborg
Anders Ekberg	Räddningstjänsten Storgöteborg
Per Jarring	Räddningstjänsten Storgöteborg
P-A Lindfeldt	Räddningstjänsten Storgöteborg
Stefan Karlsson	Räddningstjänsten Storgöteborg
Peter Carnebratt	Räddningstjänsten Storgöteborg
Anna Malmcrona	Räddningstjänsten Storgöteborg
Leif Isberg	Räddningstjänsten Storgöteborg
Kjell Wahlbeck	Södra Älvsborgs Räddningstjänstförbund
Malin Lind	Södra Älvsborgs Räddningstjänstförbund
Ann Granlund	Södra Älvsborgs Räddningstjänstförbund
Klaus Heinsvig	Räddningstjänsten Falkenberg
Mika Karlsson	Räddningstjänsten Falkenberg
Anders Ahlström	Uppsala brandförvar
Torbjörn Mattsson	Uppsala brandförvar
Eva Löwbom	Landskrona Räddningstjänst
Attila Jensen	Räddningstjänsten Syd
Bertil Ahlgren	Räddningstjänsten Syd
Braem Sager	Räddningstjänsten Syd
Agnela Kallstenius	Räddningstjänsten Syd
Ulf Nilsson	Räddningstjänsten Syd
Anders Finn	Räddningstjänsten Kungälv
Lars-Åke Karlsson	Räddningstjänsten Kungälv
Henrik Dahlqvist	Kungälv kommun
Lars-Göran Uddholm	Södertörns brf. förbund
Sven Tillman	Södertälje kommun

## Bilaga 2 – Workshop

### Synpunkter från Workshop 17 december 2009 vid SKL, Hornsgatan Stockholm.

1. Bra att MSB har initierat och genomfört detta arbete. Viktigt strategiskt för 2010.
2. När det gäller rapportering så är det besvärligt att ha fler lagstiftningar att redovisa emot t. ex arbetsmiljölagsstiftningen. Man skriver mer utförligt i rapporten till arbetsmiljöverket än i insatsrapporten. Det är inte positivt om det byggs upp parallella system, men man bör hitta ett gemensamt sätt att rapportera så att det går att följa vad som händer.
3. När det gäller konsekvenser av de inträffade händelserna så har man lagt ner mycket arbetet på att samverka och att utveckla samarbetet med andra aktörer. Kontakten med polis och sjukvård blivit mycket bättre.
4. Det är ett komplext problem. De som tänder på vill t.ex. ha dit polisen och därför tänder de på. Kommunen tänker att det viktigaste är att se till att varumärket skyddas. Vilket medför att det är jätteviktigt att räddningstjänsten hanterar det första läget på ett bra sätt.
5. Det är viktigt att MSB i det fortsatta arbetet är medvetna om att resultatet inte är rättvisande utifrån ett kommunperspektiv då det vid flertalet intervjuer enbart har varit representanter från räddningstjänsterna. De kan inte helt och fullt svara för vad kommunerna gör utan man har svarat efter bästa förmåga. Pratar man t. ex med socialen så kan synpunkterna skilja sig mycket.
6. MSB ska inte dra några slutsatser utifrån intervjuerna hur arbetet har gått till och går till i kommunerna.
7. Man har egentligen inte beskrivit hur de samverkar på högsta plan med Stadshuset där diskussioner sker angående socialtjänst, skola och övriga ansvarsområden i kommunen.

8. Kommunerna har inte riktigt koll på vad som händer. De är också oklara på vad man ska och måste göra strategiskt. För mycket stuprörstänk.
9. Nu har vi bara titta på toppen av isberget, det som ligger under ytan är mycket komplext och har inte kommit fram under intervjuerna.
10. Intressant om ni kollar upp hur det ser ut i övriga Europa.
11. Viktigt att hålla isär social oro ifrån hot och våld.

## Bilaga 3 – Exempel från statistiksammanställning Storgöteborg

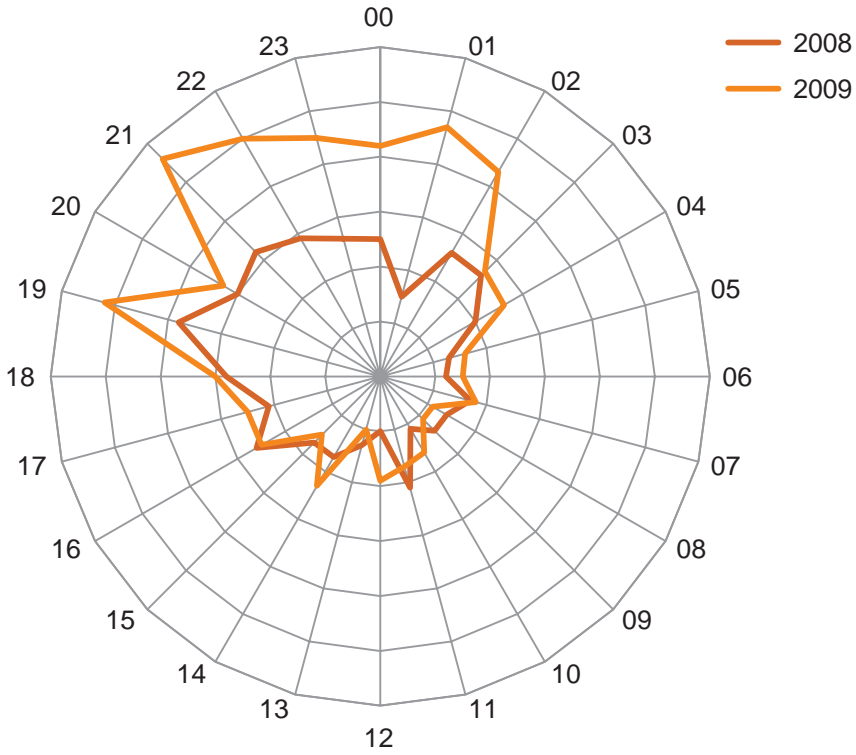
### Bränder

Under aktuell period ligger antalet bränder på en markant högre nivå än 2008. Den största ökningen står bränder ej i byggnad för (från 311 till 456), men även bränder i byggnad har under perioden varit betydligt fler jämfört med året innan. Se tabellen nedan.

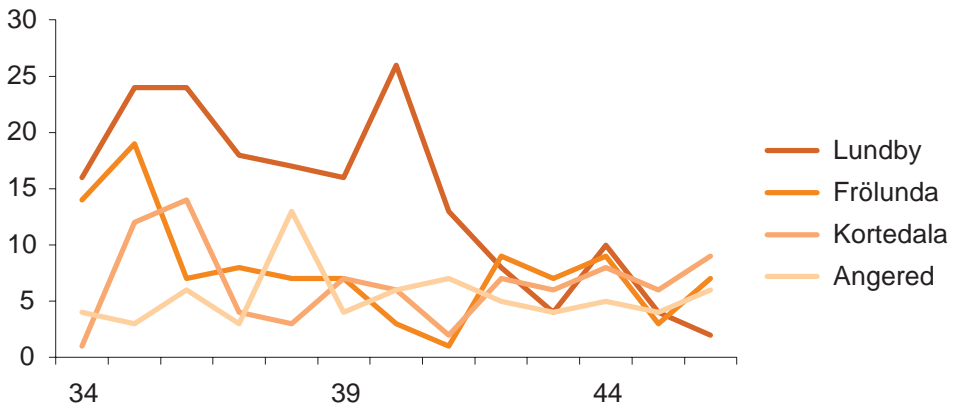
ANTAL HÄNDELSE	TID ÅR (PERIOD 13/8 – 18/11)	
	2008	2009
Brand i byggnad	190	216
Brand, ej i byggnad	311	456
<b>Totalt</b>	501	672

*Totalt antal bränder, 13/8 – 18/11, 2008 och 2009*

Det är framförallt de bränder som inträffar mellan klockan 19-02 som har ökat under den aktuella perioden 2009 (se Figur 1 på nästa sida) och mest har det ökat inom Lundby, Frölunda, Kortedala och Angereds stationsområden. Jämfört med tidig höst 2009 har det totala antalet bränder minskat på alla stationsområden. Däremot går det att notera en uppåtgående trend på Kortedala och Frölunda stationsområde från vecka 42 och framåt. Se Figur 2 på nästa sida.



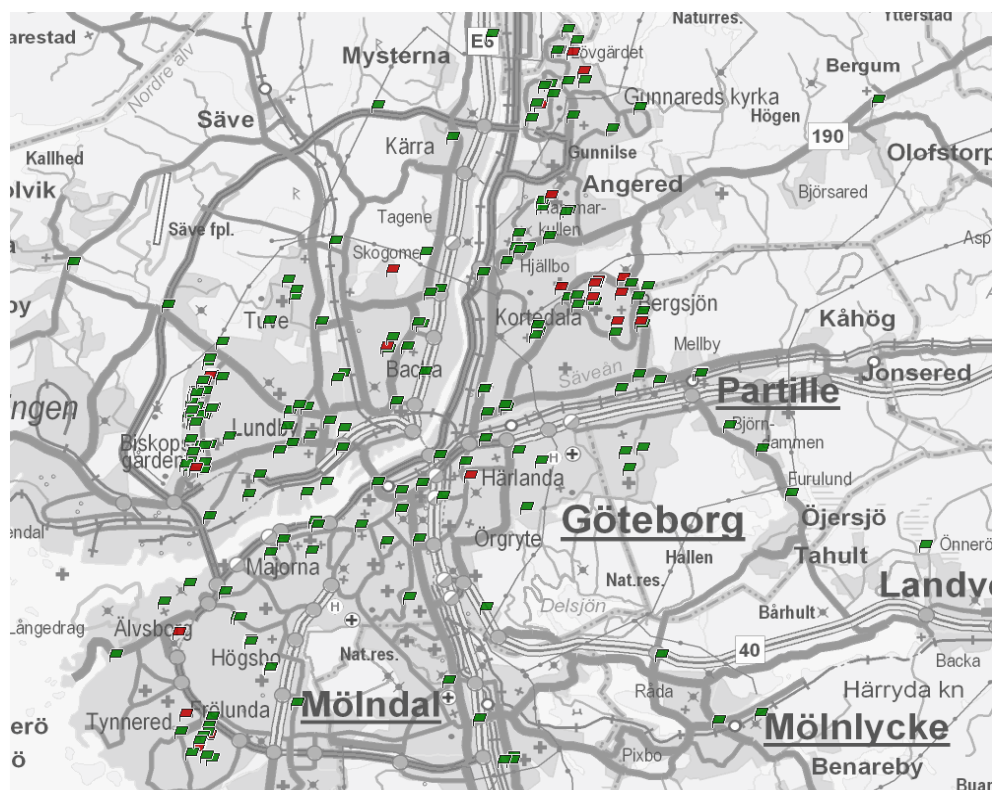
Figur 1. Alla bränder, perioden 13/8 – 18/11. Fördelade över dygnet [starttid].  
Varje skalstreck motsvarar 10 bränder.



Figur 2. Alla bränder 2009 fördelat per vecka (hela veckor 34-46).  
Lundby, Frölunda, Kortedala och Angered stationsområde.



## Fordons- och containerbränder (grön flagga) samt brand i fristående förråd/uthus och parkeringshus (röd flagga).



Karta som inkluderar stationsområdena Lundby, Frölunda, Angered och Kortedala.  
Perioden 13/8-18/11 2009.

Förutom att merparten av bränderna är koncentrerade till några stationsområden så går det även att urskilja än mer avgränsade geografiska områden som är särskilt utsatta. Från vecka 34 och framåt så har fördelningen av bränder per vecka sett olika ut, vilket illustreras i Bilaga 1. Där kan man se hur koncentrationen av bränder har rört sig mellan dessa mindre områden. De röda fälten i kartbilderna visar de områden där (grovt räknat) fler än tre bränder inträffat respektive vecka.

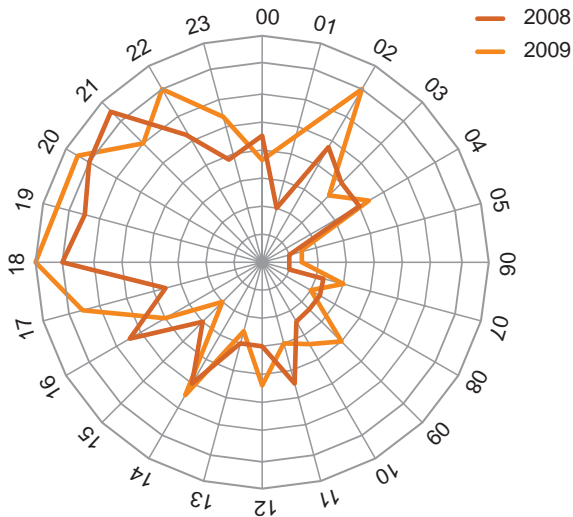
## Brand i byggnad

Brand i objektstyperna *Fristående förråd/uthus*, *Parkeringshus/garage* och *Flerbostadshus* står för den huvudsakliga ökningen av händelsetypen *Brand i byggnad* (se tabellen nedan). I *Flerbostadshus* är det framförallt bränder som startat i köket som har ökat.

ANTAL OBJEKTSTYP	TID ÅR (PERIOD 13/8 – 18/11)	
	2008	2009
Flerbostadshus	75	92
Parkeringshus/garage	10	21
Fristående förråd/hus	4	13

Bränder i flerbostadshus, p-hus/garage samt fristående förråd/uthus.

Det är framförallt nattetid, från ca 22-02 som det har skett en ökning av bränder i byggnad (se tabellen nedan). Majoriteten av de nattliga bränderna är förmodat anlagda bränder i *Fristående förråd/Uthus* och *Parkeringshus/garage*.



Figur 3. Bränder i byggnad, perioden 13/8 – 18/11. Fördelade över dygnet [starttid]  
Varje skalstreck motsvarar 2 bränder.

## Brand ej i byggnad

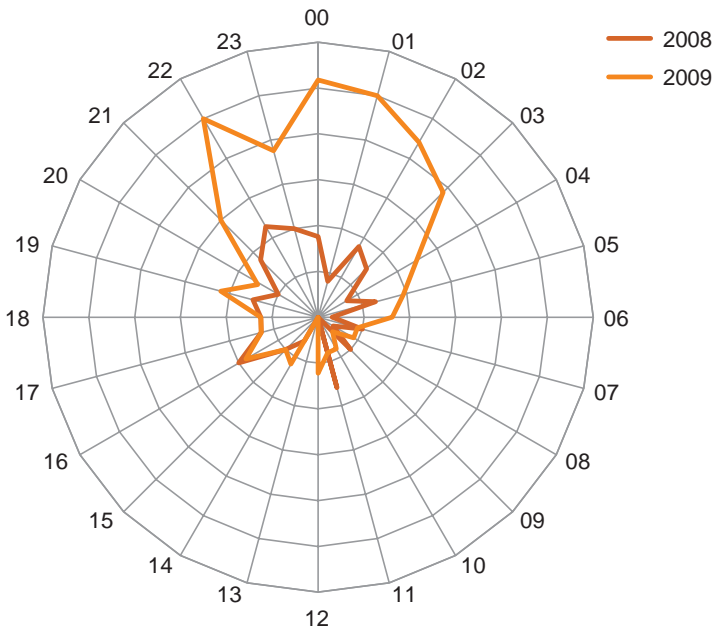
Tittar man närmare på bränderna som ej inträffat i byggnad syns en ökning på framförallt bränder i personbilar (och övriga fordon) och containrar (se tabellen nedan). Kategorin *Annat* innehåller i första hand så kallade kabelbränder.

ANTAL STARTPLATS	TID ÅR (PERIOD 13/8 – 18/11)	
	2008	2009
Personbil	73	156
Annat*	138	144
Container	36	60
Övriga fordon	26	41
Papperskorg/Soptunna	15	25
Soptipp/deponi	4	7
Övriga/Okända	19	23
<b>Totalt</b>	<b>311</b>	<b>456</b>

*Bränder (ej i byggnad) fördelade på startplats.*

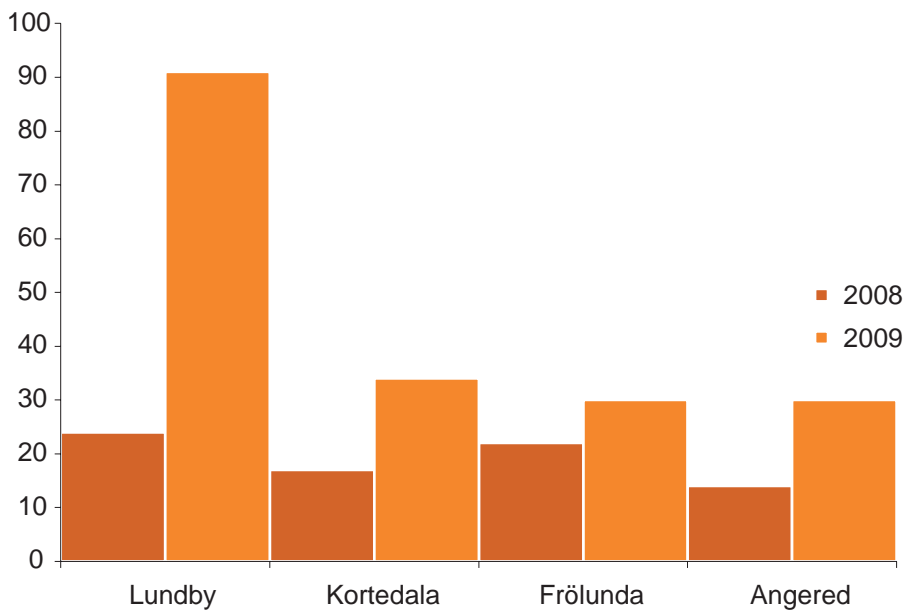
*\*Kategorin "Annat" innehåller bland annat kabelbränder och bränder i buskar/rötter/träd.*

Av de 257 bränder, som startat i personbilar, övriga fordon eller containrar, och som inträffade under aktuell period 2009, har cirka 58% uppgetts (av räddningsledaren på plats) vara anlagda. Motsvarande siffra 2008 är cirka 38%. Se figur 4 på nästa sida.

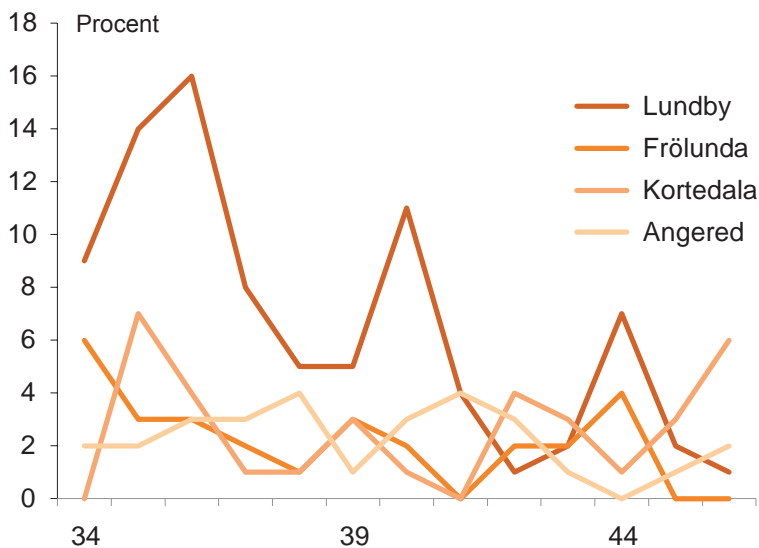


**Figur 4.** Fordons- och containerbränder, perioden 13/8 – 18/11. Fördelade över dygnet [starttid]

Det är framförallt på Lundby, Frölunda, Angered och Kortedals stationsområde som ökningen av fordons- och containerbränder har skett (se figur 10). Övriga stationsområden ligger på ungefär samma nivå som året innan. Det går dock att notera en nedåtgående trend från vecka 36 och framåt (fordons- och containerbränder). Se figur 11.



**Figur 10.** Fordons- och containerbränder, perioden 13/8 – 18/11.  
Lundby, Kortedala, Frölunda och Angered stationsområde.



**Figur 11.** Fordons- och containerbränder, fördelat per vecka (hela veckor 34-46).  
Lundby, Frölunda, Angered och Kortedala stationsområde.

## Hot och våld

Vid ett antal tillfällen under perioden 13/8 – 18/11 2009 har räddningstjänsten utsatts hot och våld i samband med insats. Tre gånger har stenar eller andra föremål träffat räddningstjänstens fordon. Vid ytterligare tre tillfällen har stenar och andra föremål hittats på platsen, upplagda för att kastas. Den 11/11 kastades en eller flera flaskor med bensen (molotov-cocktail) från en gångbro mot Angereds räddningsenhet, som var under utryckning, och kvällen den 15/11 riktades fyrverkeripjäser och smällare mot räddningstjänstens personal vid en bilbrand i Hjällbo. Stenkastningen mot Kortedalas räddningsenhet från en bro i Hjällbo är den hittills allvarligaste incidenten, med tre brandmän skadade (29/8 2009). Se tabellen nedan.

DATUM	STATIONSOMRÅDE	ÅRSSEKVENSNR	KOMMENTAR
18/8	Lundby	2009005317	Hot/Förberedelse
21/8	Frölunda	2009005399	Stenkastning på fordon
21/8	Frölunda	2009005404	Hot/Förberedelse
23/8	Frölunda	2009005455	Hot/Förberedelse
28/8	Frölunda	2009005591	Stenkastning på fordon
29/8	Kortedala	2009005618	Stenkastning på fordon
11/11	Angered	2009007349	Bensinfylld flaska mot fordon
15/11	Kortedala	2009007430	Smällare/ mot personal

*Hot och våld vid insats.*

## Rutiner Räddningstjänsten Storgöteborg

### Bilaga 2a

**Hot och våld – ny rutin (förslag, presenteras i Förbundets skyddskommitté i mars 2010)**

#### **Aktuella föreskrifter från Arbetsmiljöverket**

Ensamarbete 1982:3

Hot eller hot om våld 1993:2

#### **Tillämpning**

Instruktionen hänvisar till situationer då uttryckande personal arbetar på insats eller på väg till eller från insats. Ledningspersonal arbetar ofta ensam i ledningsfordon vilket gör denna personal mer utsatt än exempelvis personal i en enhet med flera medarbetare ombord.

Rutinen syftar till att underlätta bedömningar att agera i samband med riskfyllda situationer såsom hot om våld eller våld. Målet är att personal ej utsätts för hot om våld eller våld. Hot om våld eller våld kan vara planerade och avsiktliga eller spontant uppkomma i den aktuella situationen.

Hotet och/eller våldet kan utövas i direktkontakt mellan personer eller via tillhyggen såsom föremål kastade mot personal eller fordon.

#### **Påtaglig risk för våld**

Ensamarbete får inte utföras i situationer där det finns påtaglig risk för våld.

Om det finns en påtaglig risk för våld skall i första hand tillses att personal ej sänds till platsen. Ett alternativ till detta är att avvakta på brytpunkt tills dess polis har säkrat området.

När du som medarbetare redan är på plats och hotas eller utsätts för våld – kör om möjligt därifrån.

#### **Möjlighet till kontakt**

I de fall personal riskerar att utsättas för våld eller hot om våld skall det finnas möjlighet att kommunicera med andra i syfte att kalla på hjälp. Vid hot om våld skall den enskilde kunna kalla på hjälp.

Det finns flera kommunikationshjälpmedel att tillgå och om behov finns skall flera parallella system användas parallellt. Uttryckande personal har tillgång till radion fast monterad i fordonet, den bärbara radion eller mobiltelefonen. Personalen kallar på hjälp via Ledningscentralen LC.

LC larmar polis och/eller ytterligare räddningspersonal till platsen.

Vid insatser med bedömd hotbild är det av särskild vikt att en kontinuerlig kommunikation hålls med LC och i förekommande fall även med arbetskamrater i andra enheter.

#### **Förebyggande arbete**

#### *Samverkan*

RSG har vardagligt samarbete med polisen gällande händelser inom förbundet. I samband med speciella arrangemang, ökade oroligheter allmänt eller inom vissa områden intensifieras denna dagliga kontakt.

Samverkan sker även med övriga myndigheter och organisationer som agerar inom området såsom kommunen och ambulansorganisationer.

#### *Kunskap om inkommande larm, framkörning*

LC informerar sig om eventuell hotbild i samband med att larm inkommer. Om hotbild kan misstänkas meddelas personalen om detta. LC kan även söka ytterligare information via polisens Länskommunikationscentral LKC och förmedla information till personal på väg till insatsen. Mottagande enhet kvitterar även att risken för våld är noterat.

#### *Värdera larmet baserat på*

- Tid på dygnet
- Tidigare händelser
- Adress/område
- Aktuell hotbild

Larmade enheter skall köra i samlad trupp.

#### *På plats vid insatsen*

- Lämna utförlig vindruterappport till LC med speciell tonvikt på indikationer på hot
- Polisens brytpunkt gäller om den finns
- Om det är oroligt – aldrig åka in i området själv. Avvakta tills ytterligare styrkor är på plats alternativt...
- ...vänta in polisen så de kan säkra området innan insats påbörjas
- Säkerställ att information om hot förmedlas till ankommande enheter, både inom RSG och till andra organisationer såsom exempelvis ambulans

#### *Personal som vistas utanför bilen*

- Placera bilen så att reträttväg är fri
- Gör en bedömning av
- om bilen skall låsas
- om bilen skall stängas av eller inte
- om nycklarna skall sitta i eller inte
- Håll dig i närheten av bilen
- Ta med radion
- Ta med mobiltelefonen
- Meddela LC om dina åtgärder
- Vara beredd att avlägsna dig från platsen omedelbart

#### *Exempel på situationer där våld eller hot om våld kan inträffa*

- På väg till en insats
- Vid insats
- Vid avslutning av en insats på plats



- Vid andra besök på plats såsom orientering eller efterkontroll

*Händelser som i sig är hotfulla och med risk för skador på personal kan vara*

- Stenkastning, eller andra saker som kastas mot fordon/personal
- Fotanglar på väg
- Laserstrålar riktade mot fordon
- Fyrverkeripjäser som avfyras mot personal och/eller fordon eller i närheten av dessa
- Folkmassor
- Mörker

Vid varje insats skall en bedömning av riskerna för hot om våld eller våld göras kontinuerligt.

*Personligt förhållningssätt och bemötande*

- Förbered dig på den aktuella insatsen och värdera informationen du har om den
- Informera LC om dina bedömningar samt vad du ser
- Prata med dina arbetskamrater om insatsen ni är på väg till och vilka scenarios som kan inträffa där samt hur ni kan agera för att minimera risken för hot och våld
- Var uppmärksam
- Agera lugnt, inte provocerande
- Backa fysiskt då du känner dig hotad

### **Åtgärder då personal har utsatts för hot om våld eller våld**

Händelsen skall anmälas och hanteras enligt förbundets ordinarie rutiner för tillbud alternativt skada.

Medarbetare som utsatts skall i det akuta läget erbjudas samtalsstöd enligt rutinerna för Kamratstöd.

RCB ansvarar för att respektive chef informeras direkt om det inträffade.

Polisanmälan inlämnas av berörd/-a medarbetare med bistånd av närmast berörd arbetsledare/chef.

Händelsen skall rapporteras i insatsrapporten.

Chef skall följande dag, eller så snart det är praktiskt möjligt, träffa medarbetaren för en uppföljning av händelsen samt besluta om åtgärder för att lindra eventuella skador av händelsen. Personalavdelningen bistår i utredningen.

## Bilaga 4 – Rutiner Räddningstjänsten Syd

Taktisk planering – insats i område med förhöjd riskbild

**GILTIGHET: 2009-08-22 18:00 – 2009-08-23 08:00 eller till tidpunkt efter beslut operativ chef/RCB.**

### Syfte

Planeringen syftar till att insats vid brand i byggnad skall kunna göras på ett säkert och effektivt sätt, med minsta möjliga exponerad personal i det fria och med ett förutbestämt taktiskt och metodiskt tillvägagångssätt. Den taktiska planeringen gäller enligt särskilt beslut, för specificerade områden samt under specificerad tid.

### Förutsättningar

Rutiner enligt riktlinje hot&våld är grundläggande. Vid larm om brand i byggnad sker framkörning till objekt efter klartecken från samverkansbefäl via radio kanal 19 att operationsområde är säkrat. Har klartecken inte lämnats om säkrat operationsområde (se def nedan) sker framkörning till brytpunkt. Innan framkörning till objekt skall enheter för första insats samlas på halvhalt för att gemensamt göra framkörning till objektsadress.

Ambulans (-er) skall alltid kvarstanna på brytpunkt och kallas fram först då behov av sjukvårdsinsats konstateras.

### Operationsområde

I samband med oroligheter skall det upprättas ett operationsområde som omfattar det område där oroligheterna äger rum. Områdets geografiska utbredning beslutas i samråd av inre ledning och samverkansperson. Områdets geografiska utbredning meddelas räddningstjänstens organisation av inre ledning. All färd fram, igenom eller ifrån operationsområdet sker efter samråd med inre ledning/samverkansbefäl hos polisens fältstab. Enskilda enheter får inte gå in i ett operationsområde utan att området är säkrat.

## Samverkansbefäl (SB)

Samverkansbefäl är samlokaliserad med polisens insatschef. Vid larm kontaktas SB via radio/telefon av SOS. SB anger till polisen behov av operationsområde/angreppsväg (-ar) för att genomföra insats. Efter klartecken från polis att detta är säkrat förmedlar SB uppgiften till larmade enheter via radio kanal 19. Uppgiften repeteras av inre befäl i RC.

## Avbrytande av insats

Då hotbilden bedöms på så sätt att insats skall avbrytas skall arbetsledar/RL meddela detta över gruppanrop på radio. Personal skall primärt bemanna sina fordon. Varje befäl ansvarar för att egen personal registreras. Därefter fattas i samråd med polis beslut om lämpligaste sätt att lämna området. Detta bör göras samlat och tillsammans med polisen. Återsamling skall därefter göras på av SB utsedd brytpunkt.

## Brytpunkter

Följande brytpunkter kan vara aktuella att använda inom område Rosengård:

- Amiralsgatan/V Skrävlinge kyrkoväg (busshållplats)
- V Kattarps vägen/Jägersrovägen
- Amiralsgatan/N Grängesbergsgatan

## Ledningsplats

Ledningspersonal som inte uppehåller sig i byggnad skall i möjligaste mån samgruppera under insatsen på ledningsplats (M106)

## Zonindelning

Skydds nivå specificeras genom zonindelning av skadeplatsen (het, varm och kall). RL fattar beslut i samverkan med Insatschef. Het zon innebär att särskild skyddsutrustning skall användas (t.ex. särskild hjälm, skyddsväst). Varm zon innebär för typinsatsen normal skydds nivå.

## Taktik

Fordon skall alltid placeras så att området kan lämnas snabbt.

Insats vid brand nivå 1 i operationsområde utförs i största utsträckning av polis. Bistånd av räddningstjänst efter direktiv från SB.

Insats vid brand i bostadshus genomförs av 1:a styrka bestående av släckbil 1, tankbil och höjdenhet. Därutöver larmas släckbil 2 och YB Söder.

Vattenförsörjning anordnas primärt genom att tankbil kopplas till släckbil. Personal i tankbil är rd.grp eller kan vara behjälplig med resurslogistik till insatsstyrka. Chaufför släckbil 1 samt personal tankbil (om de ej används som rd.grp) skall i största utsträckning uppehålla sig i tankbil.

Personal släckbil 2 samt höjdenhet skall arbeta gemensamt om behov finns att planera/genomföra insats med höjdfordon.

Vid brand i annan byggnad än bostadshus (t.ex. publik lokal, skola) genomförs insats för begränsning/släckning primärt genom utvändigt släckning med 2 tankbilar och vatten/skumkanon.

Vattenförsörjning av tankbilar primärt genom att släckbilar kopplas till tankbilar. Utöver enheter som larmas vid brand bostadshus larmas släckbil 3, 2 tankbilar samt YB Norr M326.

YB Söder leder den inledande släckinsatsen och YB Norr svarar för den övergripande insatsledningen och planering av den fortsatta insatsen i samråd med Inre ledning och SB.

## Larmplan

Vid larm om brand bostadshus (motsvarande) nivå 2 larmas:

- Släckbil 1 (normalt M121)
- Tankbil 1 (M144 placerad station M120)
- Höjdenhet 1 (M143 på station M120 med rd-grupp i baksäte)
- Släckbil 2
- YB Söder (placeras station M120)
- Ambulans

Vid larm om brand i byggnad nivå 3 larmas därutöver:

- Släckbil 3
- Tankbil 2 (normalt M174)
- Tankbil 3 (normalt M594 eller M554)
- YB Norr M326

### **Bemanningar och placeringar utöver grundorganisation (vid behov bedömt av inre ledning)**

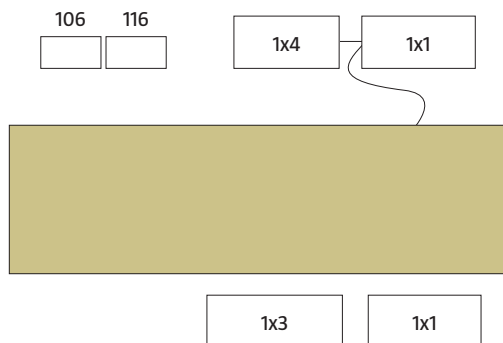
Utgående från riskbedömning/hotbild kan följande förändringar göras:

- Personal för bemanning av M144 placeras på station Jägersro (2 bm från M140)
- M143 placeras station M120
- Personal 1+4 Burlöv inkallas, 3 man till StnM120 som rd-grupp, 2 man bemannar M174 på station M170(90s)

### **Insatsstöd**

Insatskort med översiktsbilder på bostadsområden, angreppsvägar, trappuppgångar, brandvägar och brandposter finns framtagna för prioriterade adresser/objekt och är placerade i släck-, höjd-, tank-, ledningsenheter Malmö.

### Exempel brand bostadshus



### Exempel på brand i fristående byggnad

