

ORSAK TILL UNDERSÖKNING

Ladugårdsbrand i samband med målningsarbete.

UNDERSÖKNING UTFÖRD AV

Gert Lönnqvist, räddningstjänsten X-stad
GG, polismyndigheten

UPPLYSNINGAR OM OBJEKTET

Ladugårdsbyggnaden är uppförd i början av 1900-talet. Byggnaden är uppförd i trä med takstolar av trä och ett ”sticketak” av hyvlad spån. Taket har senare täckts med betongplattor. Djurstallet har ytterväggar av murat tegel. Ladugården används som stall och förråd. Den var vid brandstarten tom på djur. Den var även tom på gröda (hö).

UPPLYSNINGAR OM BRANDEN

Branden upptäcktes först av en förbipasserande bilist som upptäckte rök från ladugården. Han körde fram till platsen samtidigt som han larmade 112. På plats konstaterar han att det brinner på markplan i vagnslidret, men han kan inget göra eftersom han saknar brandredskap. SOS mottar larmet kl. 11.36. Vid räddningstjänstens framkomst kl. 11.46, har branden spridits till ladugårdens takkonstruktion. Räddningstjänsten påbörjar invändig släckning och när förstärkning anländer påbörjas även yttre släckning från höjdfordon. Byggnadens öppna planlösning gör att släckinsatsen sker mycket effektivt och skadorna begränsas till startutrymmet och takkonstruktionen.

UNDERSÖKNINGEN

Undersökningen inleds xxxx-xx-xx kl. 09.00. Gårdens ägare redogör för händelsen. Hon hade under morgonen varit sysselsatt med att måla lockpanel i ladugårdens vagnslider. För att snabba på torkprocessen i den fuktiga väderleken, hade hon byggt upp ett tält av två plastpresenningar inuti ladugården, över arbetsplatsen. För att höja temperaturen och driva ut fukten placerade hon en äldre strålkamin inuti tältet. När hon fick slut på målarfärg lämnade hon byggnaden för att åka in till samhället och köpa mera. Efter ungefär 20 minuter ringer en bekant på kvinnans mobiltelefon och meddelar att brand utbrutit på gården. Brandbilden utgår från golvytan i vagnslidret. Skadorna är koncentrerade till området runt en strålkamin som står på golvet. Fragment av de blå plastpresenningarna visar hur dessa varit uppmonterade över arbetsplatsen. En sladdvinda som försett elementet med ström har endast sekundära värmeskador. På golvet finns även en tom färgburk som dock ej deltagit i brandförloppet. Brandbilden visar hur branden spridit sig till väggens träkonstruktion och därefter letat sig upp till det spånklädda taket. Primärbrandplatsen fastställs till området runt strålkaminen. Området friläggs och följande noteras; Presenningen har varit placerad i omedelbar närhet av strålkaminen. Strålkaminen har två element om tot. 1200 W. Strålkaminen har varit ansluten till elnätet. På kaminens plåthölje finns smält plast från presenningen. Kaminens strömställare demonteras och man kan konstatera att den är påslagen på full effekt. Strålkaminen har i övrigt inga tekniska brister. Några andra installationer eller övriga brister som skulle kunnat orsaka branden kan ej noteras i området.

SLUTSATSER

Branden har sannolikt orsakats av att plastpresenningarna kommit i kontakt med den heta strålkaminen. När plasten smält har den antänts och därefter spridit branden i byggnaden.

SPRIDNINGSRISK

Vid utebliven släckningsinsats hade ladugården brunnit ner till grunden. Ett bostadshus finns ca 40 meter från ladugårdsbyggnaden. Det fanns dock ingen person hemma där vid brandstarten. Fara för omfattande förstörelse av egendom har förelegat. Fara för människors liv och hälsa har ej förelegat.

ERFARENHETER

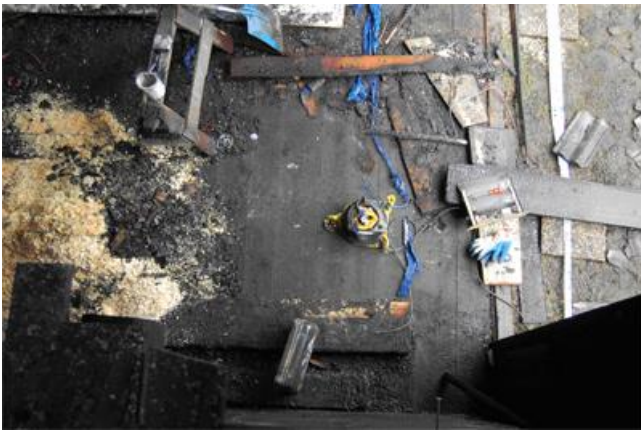
Den typ av strålkamin som användes har en lång historia som brandstiftare i vårt land. Elementet var utrustad med varningsskylt "får ej övertäckas – brandfara", men detta hjälper ju föga när olyckan är framme.

ÅTGÄRDER

Rapport tillsänds Statens Räddningsverk
Gert Lönnqvist
Brandutredare



Strålkamin 1200 W.



Primärbrandplats efter friläggning.



Strömställaren ställd på max effekt.