

ANLEDNING TILL UNDERSÖKNINGEN

Brand i lägenhet där branden har haft ett mycket snabbt förlopp med häftig brandgasspridning och viss brandspridning utanför lägenheten.

UNDERSÖKNINGEN UTFÖRD AV

Oscar Löfgren Ferraz, brandingenjör, X-stad brandförsvaret

BESKRIVNING AV BYGGNADEN OCH VERKSAMHETEN

Byggnaden är ett lamellhus (smallhus) uppfört i tre våningsplan, ett källarplan (i suterräng) samt ett oinrett vindspan (se figur 1 och figur 2 i fotodokumentationen). Trapphuset är ett "mörkt" öppet trapphus med brandgasventilation via lucka i trapphusets topp (se figur 3). Totalt finns det sex lägenheter i uppgången (två på varje våningsplan) med en genomgående enrummare respektive en genomgående trerummare per plan. Brandlägenheten är en enrummare med kök som är belägen på våningsplan ½ trappa, dvs det lägsta boendeplanet. Den direkt ovanför liggande lägenheten är alltså också en etta med kök med fönster rakt ovanför den brandutsatta lägenheten.

BESKRIVNING AV HÄNDELSEN

Innehavaren till den brandutsatta lägenheten får på tidigt på julaftons morgon besök av två bekanta som har varit ute och festat (och är alltså berusade). Lägenhetsinnehavaren går efter ett tag och lägger sig i lägenhetens boenderum medan gästerna sover i en tätsäng och på en madrass i köket. En av gästerna vaknar efter ett par timmar för att gå på toaletten. Han öppnar dörren till hallen. Väl ute i hallen hostar han till och ungefär samtidigt börjar brandvarnaren i hallen att tjuta. Han upptäcker en mindre brand i köket och väcker sin kamrat i köket samt lägenhetsinnehavaren. Han går därefter ut på balkongen för att larma räddningstjänsten (för att ha täckning med mobiltelefonen). Samtidigt lämnar lägenhetsinnehavaren och den andre gästen lägenheten. Lägenhetsinnehavaren går upp för att varna de boende i lägenheten ovanför brandlägenheten, vilka lämnar sin lägenhet omedelbart. Eftersom den ene gästen är ute på balkongen och larmar räddningstjänsten stänger inte lägenhetsinnehavaren ytterdörren efter sig. Personen som är ute och larmar på balkongen kan dock inte ta sig ut genom lägenheten utan tvingas hoppa ut från den lågt belägna balkongen (se figur 2 i fotodokumentationen). Detta medför att samtliga dörrar inne i lägenheten samt både balkongdörr och ytterdörr lämnas öppna. En kvinna som bor i en av de treorna högre upp i huset försöker utrymma via trapphuset men tvingas vända tillbaka till lägenheten på grund av röken i trapphuset. Z-stads brandförsvaret får larm om branden xx.xx och första fordon är på plats yy.yy. Branden kan omedelbart begränsas till brandlägenheten och därefter släckas. Samtidigt som den invändiga livräddnings-/släckinsatsen evakueras boende med maskinstege från våningsplan 3. Rökluckan i trapphuset fungerar inte vid insatsen.

UNDERSÖKNINGEN

Polisens tekniska undersökning har inte kunnat fastställa brandorsaken annat än att branden började i köket. Troligen rör det sig om en initialbrand som haft ett ganska långsamt förlopp i anslutning till någon av de tillfälliga sängplatserna i köket (exempelvis genom rökning eller överhettning). Branden har efter ett tag till slut fått fäste och vuxit till en exponentiellt växande brand. När dörrarna mellan hallkök och hall/rum öppnades och inte minst när ytterdörr och balkongdörr öppnades fick branden gott om syre och kunde därefter fortsätta växa utan att behöva begränsas av vare sig syretillgången eller koldioxidhalten i brandrummet. I bygglagstiftning baseras brandsäkerheten i flerbostadshus på att varje lägenhet utgör separata brandceller (normalt brandteknisktavskiljda i minst en timme). Skyddet mot brandspridning i höjddled begränsas normalt av ett skyddsavstånd på minst 1,2 meter mellan fönster i kombination med att räddningstjänsten kan begränsa brandspridningen. Detta tillsammans gör att man skall kunna betrakta sig som "säker" i sin egen lägenhet om det brinner i någon annan lägenhet i byggnaden. Vid den här branden var de boende i lägenheten ovanför brandlägenheten varit instängda i sin lägenhet om de inte varnats och samtidigt varit direkt hotade av branden. Brandspridning skedde upp till den ovanför liggande balkongen och var nära även i köket (se bild 2, 5 och 6 i fotodokumentationen). Utan varning från grannarna och med en längre insatstid för räddningstjänsten (exempelvis om byggnaden varit placerad i ett

mindre samhälle) hade konsekvenserna för de boende i den ovanförliggande lägenheten kunnat bli mycket allvarliga. Det faktum att brandgasventilationsluckan (med vajer ner till entrén) i trapphusets topp inte fungerade är inte alls helt ovanligt förekommande. Behovet av underhåll av brandgasventilation är något som säkerligen många fastighetsägare inte är varse om. Brandgasventilationsluckan har med stor sannolikhet stått orörd sedan byggnaden uppfördes.

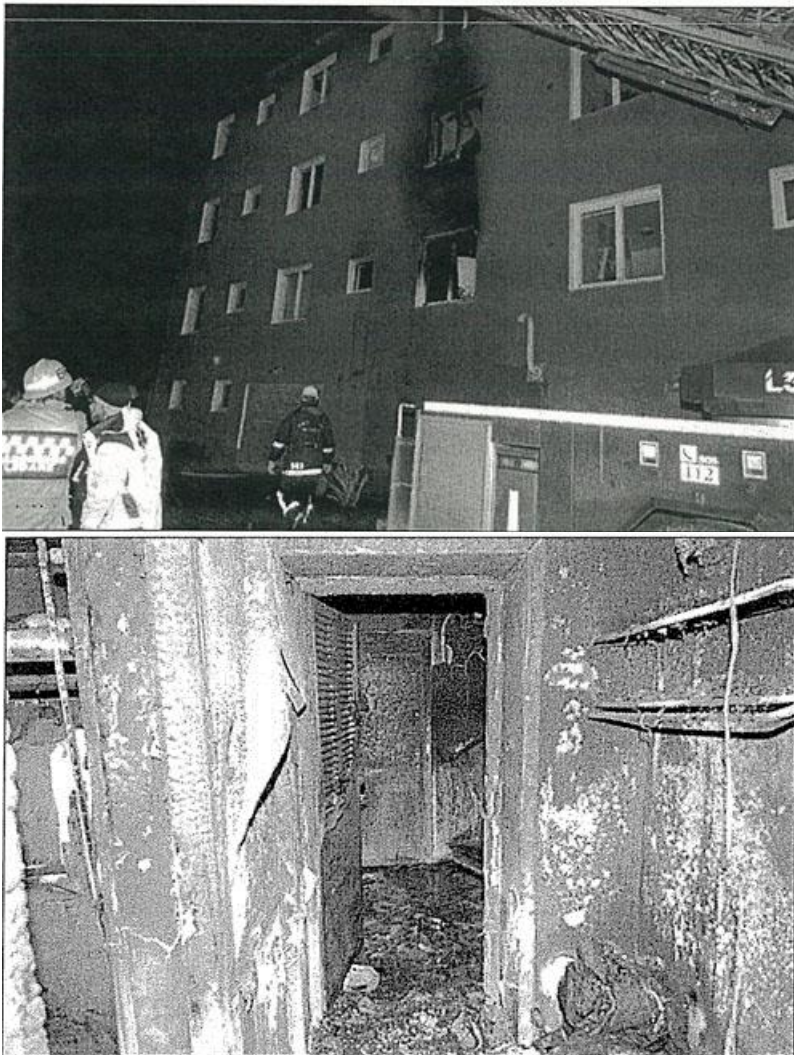
SLUTSATSER

Hade dörrarna i lägenheten stängts efter att man lämnat rum/lägenheten hade konsekvenserna av branden blivit betydligt mindre. Den brandteknisk klassade ytterdörren är den dörr som enligt hur brandskyddet är dimensionerat, dimensioneringsmässigt skulle ha varit stängd. En stängd ytterdörr skulle ha begränsat rök och brandspridningen ut i trapphuset, vilket skulle kunna ha inneburit att samtliga boende kunnat evakuera via trapphuset. Olyckan visar dock också hur viktigt det är att stänga dörrar till rum (inte minst brandrummet) även om de inte har någon byggnadsteknisk brandklassat. Om dörren till köket stängts i det aktuella fallet hade det kunnat innebära att branden huvudsakligen begränsats till själva köket. Olyckan väcker också frågan huruvida byggreglerna som används idag är tillräckligt säkra i flerbostadshus vad det gäller skydd mot vertikal brandspridning.

ERFARENHETER

* Olyckan är ett tydligt exempel på vikten av att alltid stänga dörren mot brandrummet och i brandcellsgräns (ytterdörren). Den visar också på vikten av att hålla klimatskalet intakt i samband med en brand.

* Det är av stor vikt att brandtekniska installationer i en byggnad (i förekommande fall lucka för brandgasventilation av trapphus) kontinuerligt underhålls och provas.



Figur 4 Bild av hall och trapphus (notera brännskadorna i trapphuset och på grannlägenhetens ytterdörr)