

## HÄNDELSEFÖRLOPP

### Omfattning vid framkomst

Vid ankomst cirka tio minuter efter att vi efter vi blivit larmade syntes rök tränga ut mellan takfot och vägg.

### Räddningstjänstens åtgärder

Första åtgärd blev att ta sig in i huset och försöka lokalisera var primärbranden fanns. En rökdykargrupp gjorde en första insats från huvudentré. När nästa styrka anlände tog de sig in via utvändigt trappa upp till vinden.

### Skadeomfattning

Brandskador i taket, hallen och golvet på vinden. I övrigt blev hela huset rökskadat.

### Spridningsrisker

Inga.

## UNDERSÖKNING

Roger Banck. I undersökningen deltog även kriminaltekniker.

### Platsbeskrivning

Ett fritidshus som är beläget i ett stugområde där ett antal av husen är ombyggda till åretruntbostäder.

### Primärbrand

Normcentralen i hallen.

### Brandorsak

En normcentral som blivit överhettad.

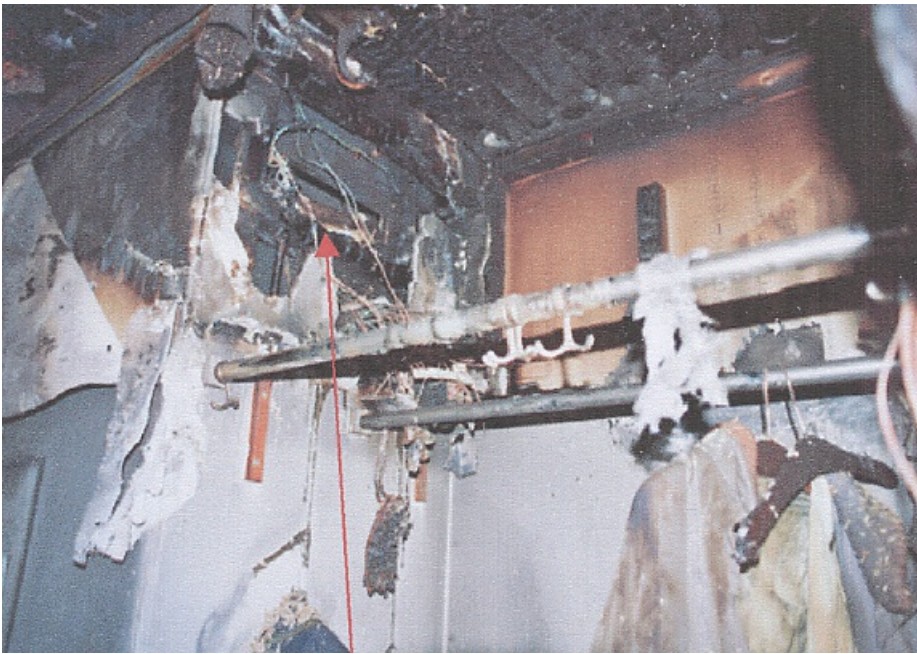
### Beskrivning - erfarenheter

En granne upptäckte att det strömmade ut rök från grannhuset han sprang dit och konstaterade att det brann i huset. Han bröt då den inkommande strömmen in till fastigheten. Mannen larmade därefter räddningstjänsten. Han mötte också upp när de anlände till adressen. Mannen är bekant till de som äger fastigheten så därför hade han tillgång till nyckel till huset. Ägarna till huset har stängt det för årets säsong. Då har man ställt in trädgårdsredskap och cyklar inne i huset för att skydda dessa från stöld. Så det finns en hel del saker där inne som man normalt inte hittar inomhus. När rökdykargruppen kommer in i huset är det väldigt tjockt med rök och det är väldigt svårt att orientera sig där inne. Innanför dörren upptäcker man en gräsklippare. När man tar ut denna ser man att det har brunnit i den och misstänker att det är i den branden startat.

Rökdykarna går in igen och fortsätter att släcka branden och försöka ventilerar ut röken. Röken på första plan försvinner därefter ganska snabbt och man tar sig därefter upp på vindsplanet via invändig stege. Värmen och röken försvårar för rökdykarna att hitta själva brandhärden. Först när man slagit ut några betongglas som fanns på ena gaveln börjar rök och värme avta. Man upptäcker då att branden gått från första plan igenom taket ovanför en elcentral. Därefter släcker de branden och avslutar räddningstjänst. När jag och polisen dagen efter branden undersöker platsen talar vi med den elektriker som har installerat normcentralen. Han har gjort detta jobb för cirka tio år sedan. Han kommer ihåg detta eftersom han är bekant med husägarna. När han gjorde installationen använde han en normcentral som är tillverkad av plast. Han hade också minnet av att han installerat samtliga element på en och samma säkring. Det är nog detta som har orsakat branden. Natten innan var det en kall natt med flera minusgrader. Förmodligen har då alla element gått på för fullt. Detta kan ha gjort att säkringen blivit såpass varm att detta har startat branden. Har dessutom säkringen varit placerad i mitten av centralen har värmen från säkringen haft svårt att försvinna. På frågan om han kommer ihåg var den säkring satt som var ämnad för elementen satt, kommer han inte ihåg om den var i placerad i mitten eller i utkanten. Numera säger han att han ej använder denna typ av normcentral som är tillverkad i plast utan enbart använder de som är tillverkade i plåt.

### Underlag och förutsättningar för utlåtandet

Samtal med räddningsledaren samt elinstallatören.



*Här var normcentralen placerad.*



*Normcentralen efter branden.*