

ANLEDNING TILL UNDERSÖKNINGEN

Brand i produktionsanläggning, fredagen den xx-xx-xx.

UNDERSÖKNINGEN UTFÖRD AV

Fredric Jonsson, räddningstjänsten.

UPPLYSNINGAR OM HÄNDELSEN

Larm inkom som automatiskt brandlarm. Vid ankomst konstaterades brand i maskin på plan 0. Släckning hade påbörjats av personalen på plats. Rökdykare släckte maskinen med hjälp av handbrandsläckare. Totalt användes cirka tolv stycken CO₂-släckare. Branden hade gått upp i bjälklaget och rivning av taket påbörjades, släcktes med hjälp av vatten. X-by-styrkan angrep via huvudingången till plan 1, släckning med hjälp av rökdykare vatten och värmekamera. Ytterligare styrka från X-stad fick till uppgift att kolla vinden inifrån. Stegenheten kollade taket och ventilationen utifrån. Ytterligare enheter från A-by, B-by, C-by, D-by och E-by försörjde insatsen med rökdykare. Rökdykarnas främsta åtgärder var att riva upp golv, väggar o tak för att leta glödhärdar. Arbetsmetoderna var att använda motorsåg, elsåg, samt handverktyg. Skyddsmask användes som personligt skydd när det inte förelåg behov av komplett andningsskydd. Stab med bl a informationsbefäl fanns på platsen. Saneringsföretag kallades till platsen i ett tidigt skede. Räddningstjänst avslutades av räddningsledaren klockan 19.30 eftersom branden då bedömdes som släckt.

UNDERSÖKNING

Byggnaden som är industrins äldsta del är uppförd i slutet av 1800-talet. Husets stomme är uppförd i trä och fasaden består av tegel. Verksamheten bedrivs i två plan, produktion i bottenplanet och kontor/laboratorium på det övre planet. Den ovanliggande vinden används för förvaring. Bygganden är ombyggd och anpassad för verksamheten flertalet gånger. Dessutom har sättningar medfört behov att rikta upp golv och bjälklag för att komma i vattring. Ombyggnaderna har medfört att byggnaden har flera mellanbottnar och hålrum i konstruktionen.

Branden har startat i en metallbearbetningsmaskin på plan 0. Av avbrunnen tryckluftsledning medförde att branden underhölls och trycktes mot innertaket. Branden har tagit sig in i det undertak som fanns i produktionshallen och spridigts först i ett fack som bildas av de reglar som undertaket är fäst på. Vidare har spridning skett till nästa fack, i nittigraders vinkel. På vissa ställen finns inte mindre än sju olika fack lagda omlott. På detta sätt har branden spridits i mellanbotten och på två ställen in i vertikala schakt som mynnat på vinden. Vissa delar av bygganden har skadats av brand och vatten. I stort sett hela byggnaden har rökskador. Intill bygganden finns en nyare och större del av företaget som avskiljs via ett trapphus med brandcellsgräns. Genom att sätta trapphuset under övertryck kunde även rökspridning till den nyare delen minimeras.

Orsaken till branden var att ett skärstål skurit in i hållaren till arbetsstycket i bearbetningsmaskinen. Skäroljan som sprutar ut med högt tryck antändes och branden var ett faktum.

ERFARENHETER

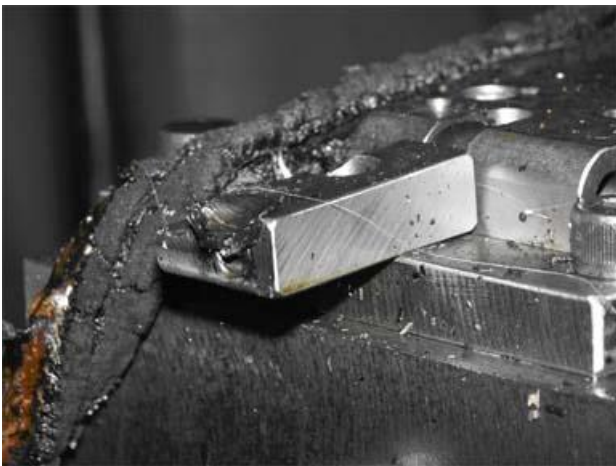
- Konstruktionsbränder är mycket svåra att släcka. Det krävs stora styrkor med lång uthållighet.
- En obrännbar skärolja hade medfört att branden inte kunde uppstå.
- Ett bättre ytskikt i taket av t ex två lager omlottlagd gips med täta skarvar hade med stor sannolikhet medfört att branden inte skulle spridit sig in i konstruktionen.
- Sprinkler hade varit ett annat alternativ. Lokal kolsyresprinkler i maskinen och/eller vattensprinkler i lokalen.
- Insatsplaner och en funktion med analysbefäl med värmekamera

som ledde rökdykarnas arbete var avgörande för släckningsinsatsen.

- Personalen borde ha larmat via 112, även då automatlarmet hade aktiverats.



Branden startade inne i en bearbetningsmaskin.



Skärstålet skar in i hållaren till arbetsstycket och skäroljan som sprutades ut i sprayform antändes av friktionsvärmen.