

## ANLEDNING TILL UNDERSÖKNINGEN

Brand i livsmedelsindustri.

## UNDERSÖKNINGEN UTFÖRD AV

Brandutredare Claes Tomberg, Räddningstjänsten.

## UTRYCKNINGSOBJEKT

Tvåvåningsfastighet innehållande livsmedelsindustri inom charkuteribranschen.

## UPPLYSNINGAR OM BRANDEN

När räddningstjänsten anländer klockan 12.08 konstateras en kraftig rökutveckling från taksektionen. En anställd på företaget möter upp och berättar att något sannolikt inte står rätt till vid rökeriet. När rökdykarna tränger in i lokalen finner dessa att det brinner i ventilationssystemet ovanför rökeri-pannan. Förstärkning från ytterligare en station begärs samtidigt som sprängningar rekvireras. Friläggningen av taksektionen bekräftar att branden har spridit sig.

Släckningsarbetet fortsätter under hela dagen och eftersläckningen avslutas klockan 21.37 på kvällen.

## UNDERSÖKNINGEN

Jag kallas till platsen av representanter från försäkringsbolaget. Dessa har upptäckt att reparationsarbetena redan inletts vilket naturligtvis inte är bra med tanke på brandutredningen. En viss förståelse för denna åtgärd får man dock ha med tanke på den stundande storhelgen, en helg där rökta korvar och skinkor förväntas på alla dukade bord.

När jag anländer har elektrikerna redan tagit bort det mesta av de förbrända kablarna samtidigt som hantverkare demonterat delar av det brandutsatta fläktsystemet. Även kylrummet har delvis skalats av och blottar bara resterna av den återstående wellitväggen. Enligt räddningsledarens insatsrapport misstänks värmeöverföring som vållande till brand, dvs någon form av överhettning. Primärbrandplatsen kan härledas till ett visst område i takregionen i direkt anslutning till kylrum, rökrör, ångrör och ventilationsinstallation. Branden har spridit sig till övervåningen och vidare till taksektionen, i första hand genom befintliga kabelschakt. Rökeriugnen, som är placerad i en intilliggande lokal, uppvisar däremot inte några brandskador.

## BRANDORSAKEN

Utan tvekan underlättas inte brandplatsundersökningen av det igångsatta återställningsarbetet. Fläktmotor och kablar skulle givetvis behövt en närmare granskning, ja hela brandbilden blir naturligtvis annorlunda efter en röjd primärbrandplats. Enligt uppgift hade inte något hettarbete utförts före eller i anslutning till branden varför denna brandorsak kan uteslutas. Tänkbara återstående brandorsaker torde då handla om elfel eller överhettning. Den mänskliga faktorn, och då tänker jag i första hand på slarv i samband med cigarettrökning, är knappast aktuell med tanke på primärbrandplatsens höga belägenhet. Den kan också vara en kombination av överhettning och påverkade elkablar.

Överhettning: Aktuella temperaturer i de befintliga rök- och ångrören var ca 70°C respektive 160°C. Rökrören var oisolerade men skulle knappast leda till en antändning vid ifrågavarande temperatur, även en torrdestillation av intilliggande trä är osannolik. Ångrören var isolerade med mineralull och borde inte, om isoleringen är helt intakt, leda till vare sig torrdestillation eller antändning. Återstår då fläktmotorn som bevisligen inte är sällsynt som brandstiftare, den är inte undersökt och kan därför inte räknas bort.

Elfel: För att konstatera detta behövs en noggrann kontroll av befintlig elinstallation, kablar, fläktmotor och kylaggregat. Detta har inte varit möjligt då dessa komponenter demonterats.

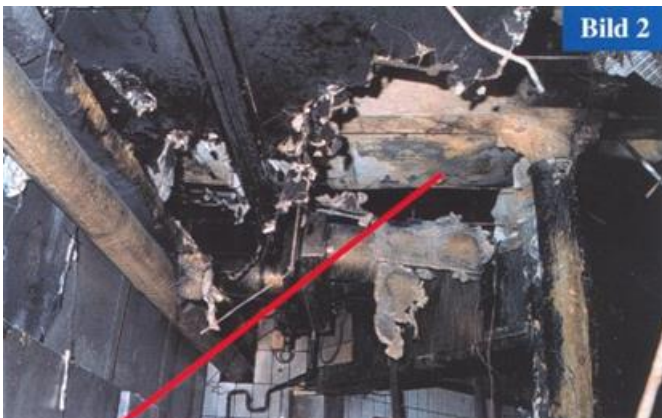


Bild 4

