

RÄDDNINGSTJÄNSTHANDBOKEN DEL 1

# RÄDDNINGSTJÄNSTER OCH SAMVERKANDE ORGAN

© Räddningsverket

Handbok *Räddningstjänster och samverkande organ* har utarbetats av  
Jan Ahlberg, Räddningsverket, Björn Bergh, SAR CON AB har medverkat.

**Bearbetning och produktion:** *Utbildningsproduktion AB, Malmö*

**Grafisk form:** *Melvyn Lundholm*

**Illustrationer:** *Lars Gylldorff*

**Tryck:** *Skogs Grafiska, Malmö 1996*

I serien räddningstjänsthandböcker ingår följande delar:

Räddningstjänster och samverkande organ (del 1)

Beställningsnummer R 20-078/96

Ledning med stabstjänst (del 2)

Beställningsnummer R 30-069/96

Samband (del 3)

Beställningsnummer R 31-073/96

Lägesuppföljning (del 4)

Beställningsnummer R 31-079/96

Övningsuppläggning (del 5)

Beställningsnummer U 14-338/96



# INNEHÅLLS FÖRTECKNING

sidan

## 5 INLEDNING

## 6 KOMMUNAL RÄDDNINGSTJÄNST

- 6 Organisation
- 7 Resurser
- 8 Larmvägar
- 9 Arbetssätt
- 10 Sambandssystem, kontaktvägar under insats
- 10 Administrativa kontaktvägar

## 11 LÄNSSTYRELSENS ROLL I RÄDDNINGSTJÄNST

- 11 Eget räddningstjänstansvar
- 11 Insats i flera kommuner
- 12 Övertagande av räddningstjänstansvar
- 13 Arbetssätt och arbetsuppgifter vid insats

## 14 RÄDDNINGSTJÄNST VID UTSLÄPP AV RADIOAKTIVA ÄMNEN

- 14 Organisation
- 17 Resurser
- 17 Larmvägar
- 18 Arbetssätt
- 19 Sambandssystem, kontaktvägar under insats
- 19 Administrativa kontaktvägar

## 20 MILJÖRÄDDNINGSTJÄNST TILL SJÖSS

- 20 Organisation
- 22 Resurser
- 22 Larmvägar
- 24 Arbetssätt
- 25 Sambandssystem, kontaktvägar under insats
- 25 Administrativa kontaktvägar

## 26 SJÖRÄDDNINGSTJÄNST

- 26 Organisation

**sidan**

29	Resurser
31	Larmvägar
32	Arbetsätt
33	Sambandssystem, kontaktvägar under insats
34	Administrativa kontaktvägar

## **35 FLYGRÄDDNINGSTJÄNST**

35	Organisation
37	Resurser
37	Larmvägar
39	Arbetsätt
40	Sambandssystem, kontaktvägar under insats
40	Administrativa kontaktvägar

## **41 FJÄLLRÄDDNINGSTJÄNST**

41	Organisation
42	Resurser
43	Larmvägar
44	Arbetsätt
45	Sambandssystem, kontaktvägar under insats

## **46 EFTERFORSKNING AV FÖRSVUNNA PERSONER I ANDRA FALL**

46	Organisation
46	Resurser
46	Larmvägar
47	Arbetsätt
47	Sambandssystem, kontaktvägar under insats

## **48 SAMVERKANDE ORGAN**

48	Polisen
54	Hälso- och sjukvården
59	SOS Alarm AB
65	Försvarsmakten
69	SMHI
73	Sveriges Radio och Sveriges Television



**D**el 1 av Räddningstjänsthandboken innehåller beskrivningar av de olika räddningstjänsterna och de viktigaste samverkande organen.

Beskrivningarna av de olika räddningstjänsterna är mycket kortfattade och har ställts upp på ett likartat sätt. Avsikten är att de ska ge personal i annan räddningstjänst information om organisation och arbetssätt, för att på så sätt underlätta samverkan.

Endast de viktigaste och för samverkan mest väsentliga delarna har tagits med. Innehållet är granskat och godkänt av respektive ansvarig myndighet. Vid större förändringar revideras innehållet.

# KOMMUNAL RÄDDNINGSTJÄNST

## ORGANISATION

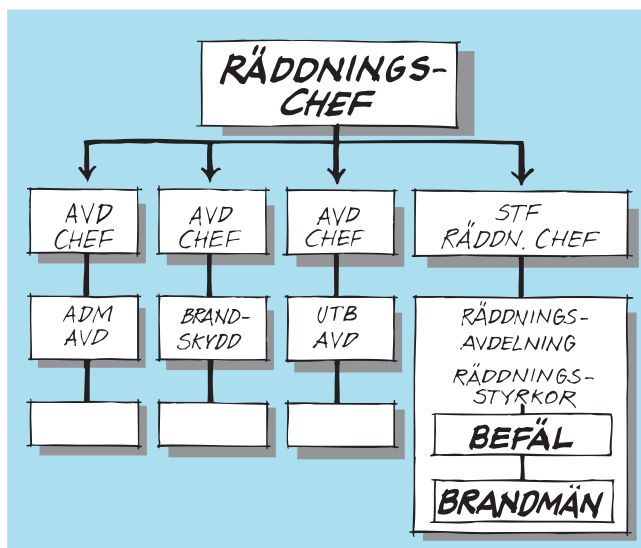
Enligt räddningstjänstlagens 6 § ska kommunerna svara för räddningstjänsten inom respektive kommuns gränser. Undantag görs för sjö-, flyg- och fjällräddning samt räddningstjänst vid utsläpp av radioaktiva ämnen.

Enligt räddningstjänstlagens 10 § ska i varje kommun finnas en eller flera nämnder för räddningstjänsten.

En kommun kan genom avtal överlåta räddningskårens uppgifter till annan kommun. Kommunen får även överlåta åt någon annan att göra räddningsinsatser där särskild kompetens krävs.

I varje kommun finns en räddningskår som leds av en räddningschef. I räddningskårens organisation finns en eller flera ställföreträdande räddningschefer. Större och medelstora kommuner har även tjänster som brandingenjör. Till räddningskårens befäl hör också brandmästare och brandförmän.

I större kommuner är den förvaltning som räddningskåren ingår i, som regel indelad i avdelningar för olika funktionsområden t ex administration, brandskydd, utbildning och räddning. I en liten kommun kan samtliga funktionsområden skötas av ett fåtal befattningshavare.



Räddningstjänstavdelningen i bildexemplet är den del av förvaltningen som svarar för den operativa verksamheten.

Räddningskårens personal är indelad i räddningsstyrkor. I kommunens räddningstjänstplan anges hur många man som ska finnas i varje räddningsstyrka. Storleken varierar mellan kommunerna och som regel mellan olika orter inom varje kommun. Olikheterna beror ofta på skillnaderna i de risker som föreligger.

I ett hundratal kommuner där riskbilden är stor eller uttryckningarna är många finns det räddningsstyrka(or) med heltidsanställda brandmän i tjänst dygnet runt.

I mindre kommuner består räddningsstyrka(or) av deltidsanställda brandmän och befäl.

En del kårer har vidare organiserat räddningsvärn som medverkar i räddningsinsatser. Det kan vara fallet på öar utan fast landförbindelse och i glesbygd.

Räddningsledare vid en insats är räddningschefen eller den som denne utser. Räddningsledaren måste vara ett befäl med lägst brandförmänsexamen.

## RESURSER



Varje räddningskår har egna resurser, d v s fordon och materiel, som är anpassade till den riskbild som finns i kommunen. I en del fall samutnyttjas vissa specialfordon mellan kommuner. Exempel på resurser är

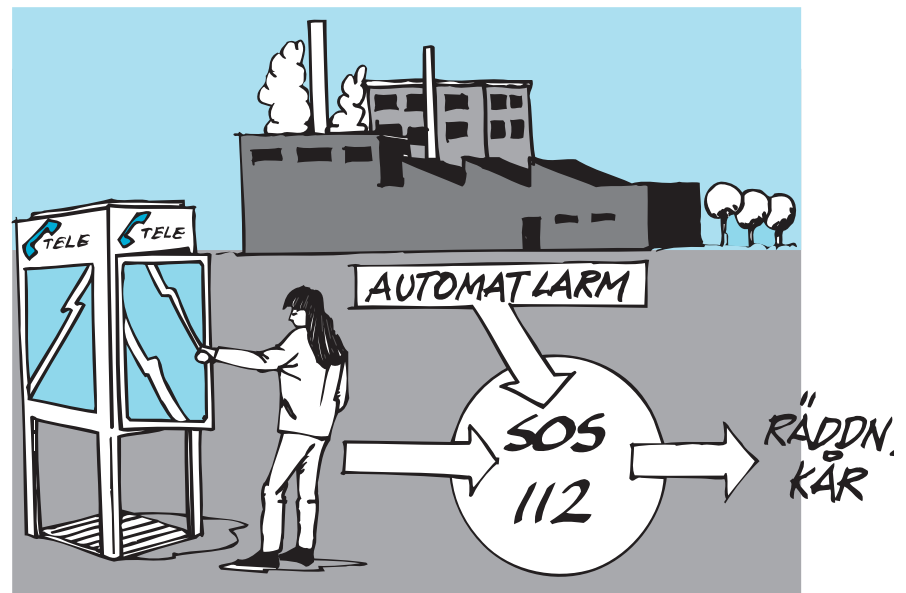
- släckbil med vatten, pump, slang, stegar, tryckluftsapparater, och plats för 2–5 personer
- maskinstege/hävare
- terrängfordon
- kemskyddsfordon (i vissa fall även vattendykning)
- tankbilar (vatten)
- utrustning för släckning av oljebränder
- ledningsfordon

Förutom räddningstjänstlagens 34 § som reglerar statliga och kommunala myndigheters skyldighet att delta i en räddningsinsats på anmodan av räddningsledaren, föreskrivs i 8 § att kommunerna ska ta tillvara möjligheterna att utnyttja varandras resurser för räddningstjänsten. Det planlagda samarbetet mellan kommunerna utvecklas ständigt och ett stort antal avtal om samverkan mellan kommunala räddningstjänster har etablerats. Avtalens innehåll och omfattning varierar. Vanligt förekommande är t ex avtal om gemensam befälsberedskap, särskild ledningsresurs, specialfordon/-materiel, förstärkningsstyrkor och avtal om insatser inom områden där grannkommunens räddningsstyrka har kortare insatstid än egen styrka. Det förekommer även att två eller flera kommuner bildar kommunalförbund eller tecknar avtal om en helt gemensam organisation som svarar för räddningstjänsten i kommunerna.

## LARMVÄGAR

**R**äddningskårerna larmas som regel genom att någon som uppmärksammat hjälpbehovet ringer till SOS-Centralen på larmnummer 112. SOS-operatören ställer frågor till den uppringande. Därefter larmas räddningsstyrkor enligt larmplan (fastställd av respektive kommuns räddningschef). Detta görs som regel via teleförbindelse till berörda brandstationer.

Alarmeringen kan också ske via de automatiska brandlarm som finns installerade vid vissa industrier, sjukvårdsinrättningar och allmänna lokaler.



Dessa automatlarm kan antingen vara anslutna till en SOS-Central som vidarebefordrar larmet till räddningstjänsten, eller larmar brandstationen direkt.

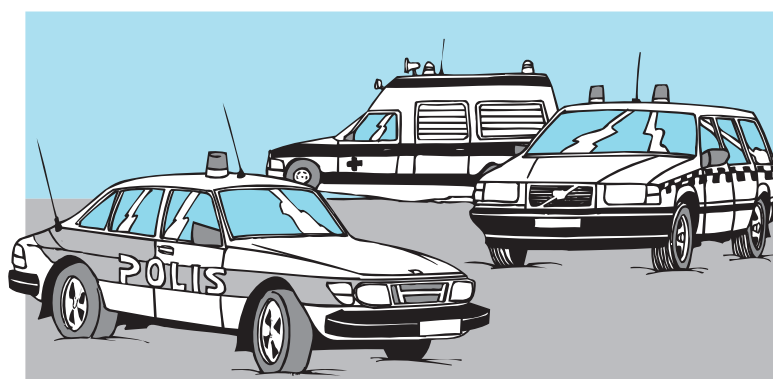
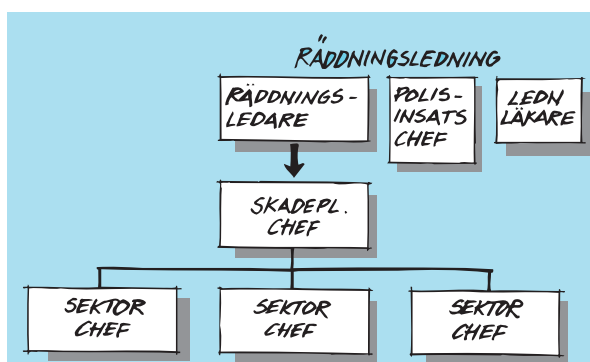


## ARBETSSÄTT

När räddningstjänsten larmas, rycker en på förhand bestämd styrka ut. Den består av ett antal befäl och brandmän (t ex ett befäl och 2–6 brandmän) i ett eller flera fordon. Styrkans sammansättning kan variera. Under framkörningen till den i larmet angivna adressen tar befälet/räddningsledaren på radio kontakt med SOS-Centralen för mer detaljerad information. Under färden fattar räddningsledaren också vissa beslut, bl a om brytpunkt (plats dit räddningsenheter dirigeras innan insatsen påbörjas), och vilka ytterligare resurser som kan behövas.

SOS-Centralen larmar automatiskt polis och ambulans.

Vid framkomst till skadeplatsen gör räddningsledaren en första bedömning och fattar ett Beslut I Stort (BIS). Detta är grunden för hela räddningsinsatsen och anger i huvuddrag verksamhetens fortsatta inriktning. Det ger underställda chefer samt samverkande räddningstjänster och organ riktlinjer för egen insats, även då oförutsedda händelser inträffar och samband inte kan hållas med räddningsledaren.



LEDNINGSPLOTS

Inom ett större skadeområde kan räddningsledaren behöva utse en skadeplatschef som svarar för att räddningsledarens direktiv verkställs. Skadeplatschefen svarar även för den direkta samverkan på skadeplatsen. Skadeplatsen kan delas in i två eller flera sektorer. För varje sektor utses en sektorchef.

Räddningsledaren upprättar alltid en ledningsplats. Förutom räddningsledaren finns där även en ledningsläkare och en polisinsatschef.

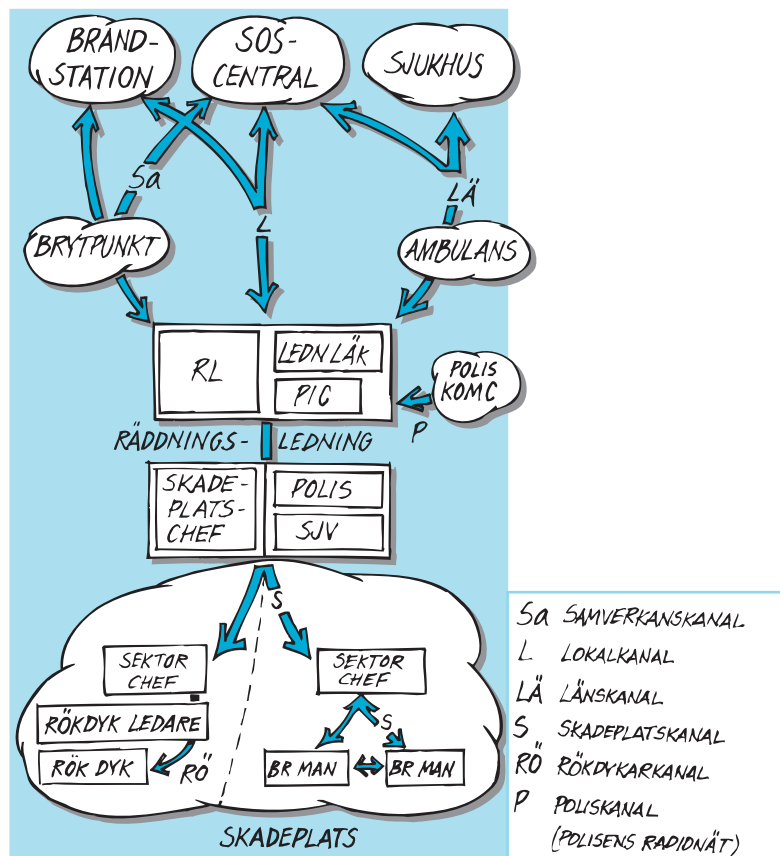
## SAMBANDS-SYSTEM, KON-TAKTVÄGAR UNDER INSATS

Räddningskårernas samband under en insats sker främst på radio. De radiokanaler som används är lokalkanaler, länskanaler och samverkanskanal (gemensam för hela landet). Lokalkanalerna är i sin tur lokalt indelade efter användningsområde och kan benämnas "rökdykarkanal", "skadeplatskanal" eller liknande.

Användningen av dessa kanaler varierar mellan kommunerna. Ambulans och sjukvård använder länskanalen. Vid ledningsplatsen finns som regel både samverkans-, läns- och lokalkanaler.

Radiotrafik mellan räddningskår, polis och statliga räddningstjänster sker ofta på samverkanskanalen.

Förutom radio har de flesta ledningsfordon mobiltelefon och möjlighet att koppla in sig på tillgängliga telefonabonnemang i närheten av ledningsplatsen.



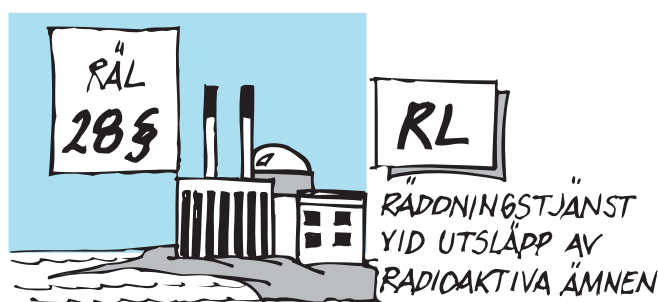
## ADMINISTRATIVA KON-TAKTVÄGAR

Samordnings- och planeringskontakter mellan statliga och kommunala räddningstjänster kan bli ske via de regionala räddningstjänstråd som finns i alla län.

# LÄNSSTYRELSENS ROLL I RÄDDNINGSTJÄNST

## EGET RÄDDNINGSTJÄNSTANSVAR

**I** räddningstjänstlagens 28 § ges länsstyrelserna ansvaret för räddningstjänsten vid utsläpp av radioaktiva ämnen från kärnteknisk anläggning eller vid överhängande fara för ett sådant utsläpp. Länsstyrelsen beslutar enligt räddningstjänstlagens 32 § vem som ska vara räddningsledare vid sådan räddningstjänst. Länsstyrelsen ska också svara för saneringen efter utsläpp av radioaktiva ämnen från en kärnteknisk anläggning.



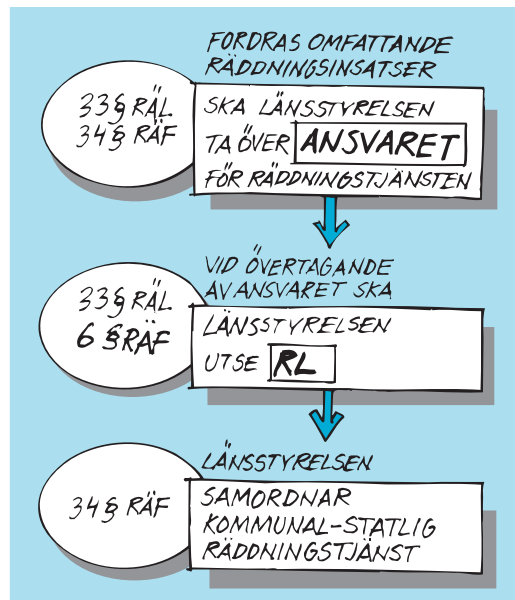
Detta behandlas under kapitel Räddningstjänst vid utsläpp av radioaktiva ämnen.

## INSATS I FLERA KOMMUNER

**O**m två eller flera räddningskärer samverkar i en insats som berör mer än en kommuns område i samma län, ska länsstyrelsen enligt räddningstjänstlagens 32 § bestämma vem av räddningsledarna som ska leda insatsen, om inte räddningsledarna själva har bestämt detta.



## ÖVERTAGANDE AV RÄDDNINGSTJÄNSTANSVAR

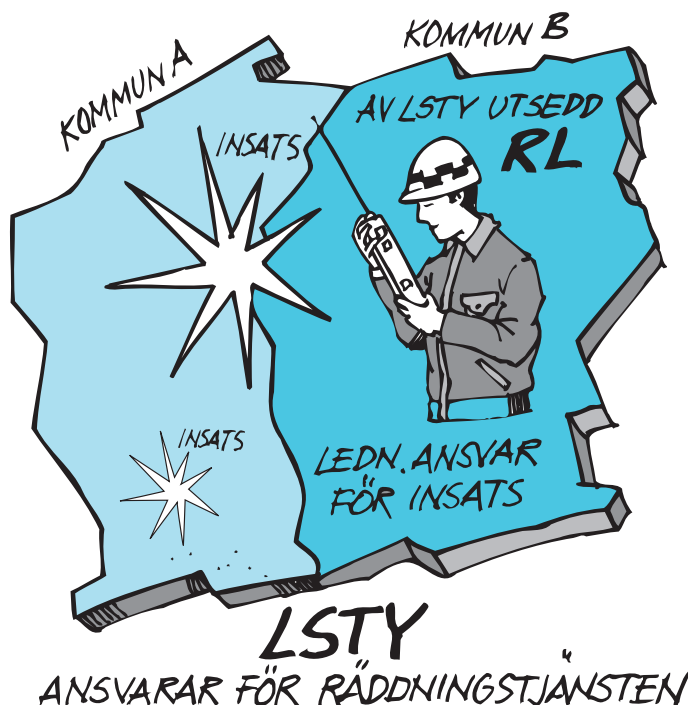


Enligt räddningstjänstlagens 33 § får regeringen föreskriva eller i särskilt fall bestämma att länsstyrelse eller någon annan statlig myndighet ska ta över ansvaret för räddningstjänsten inom en eller flera kommuner.

Regeringen har med anledning av detta föreskrivit i räddningstjänstförordningens 34 § att länsstyrelsen – om det fordras omfattande räddningsinsatser i kommunal räddningstjänst – ska ta över ansvaret för räddningstjänsten i de kommuner som berörs av insatsen.

Vid övertagandet ska länsstyrelsen, också enligt lagens 33 §, utse räddningsledare.

Om insatsen även innefattar statlig räddningstjänst ska länsstyrelsen svara för samordningen med den kommunala räddningstjänsten.



Ovanstående innebär att länsstyrelsen vid ett övertagande, tar över ansvaret för hela räddningstjänsten i den eller de kommuner som berörs av insatsen (det räddningstjänstansvar som annars ligger på räddningschefen i kommunen). För ledning av räddningsinsatsen ansvarar räddningsledaren. Observera att det fortfarande är kommunal räddningstjänst.

Om ytterligare händelse inträffar som föranleder ingripande från kommunens räddningstjänst, måste länsstyrelsen utse räddningsledare också för denna insats.

## ARBETSSÄTT OCH ARBETSUPP- GIFTER VID INSATS

**F**ör att kunna fullgöra sina uppgifter enligt räddningstjänstförordningen har länsstyrelserna på olika sätt överenskommit med SOS-Centralerna eller annan alarmeringscentral om rapportering av inträffad allvarlig olycka som kan komma att utvecklas i en sådan riktning att ett ansvarsövertagande kan bli aktuellt.

Rapporterings- och beredskapsrutinerna är olika, men grundtanken är att någon ansvarig på länsstyrelsen alltid ska kunna nås inom viss tid. Många länsstyrelser har numera en vakthavande tjänsteman i ständig beredskap.

Vid rapport om en allvarlig olycka, görs en bedömning och analys av läget och riskbilden med tillgänglig information. Ytterligare personal i ledande ställning sammankallas.

Genom aktiv informationssökning följs sedan läget och utvecklingen. Räddningsledaren bör även utan anmaning ge fortsatt information till länsstyrelsen.

Ett eventuellt övertagande av ansvaret föregås av en successiv uppbyggnad av länsstyrelsens organisation.

Själva övertagandet sker genom formellt beslut i länsstyrelsen efter samråd med berörda parter.

Beslutet dokumenteras och delges alla berörda.

Länsstyrelsens räddningstjänstorganisation bedriver sin verksamhet antingen i en speciellt avsedd ledningscentral, förberedd med sambandsmedel och materiel för lägesuppföljning, eller i anpassade tjänsterum. I vissa fall har man valt att gruppera sig på SOS-Centralen för att kunna utnyttja dess sambandsmedel och personal.

Exempel på uppgifter för länsstyrelsen vid övertagande av ansvaret är

- insatsuppföljning
- beslut om åtgärder som inte är räddningstjänst
- resursanskaffning
- prioritering och resursfördelning (om flera insatser pågår samtidigt)
- resursomfördelning
- samordning mellan räddningstjänst och kommunal service
- viktigt meddelande till allmänheten (VMA i radio)
- upprättande av upplysningscentral för allmänheten (främst vid kärnenergiolycka)
- massmediakontakter
- eventuell samordning med statliga räddningstjänster

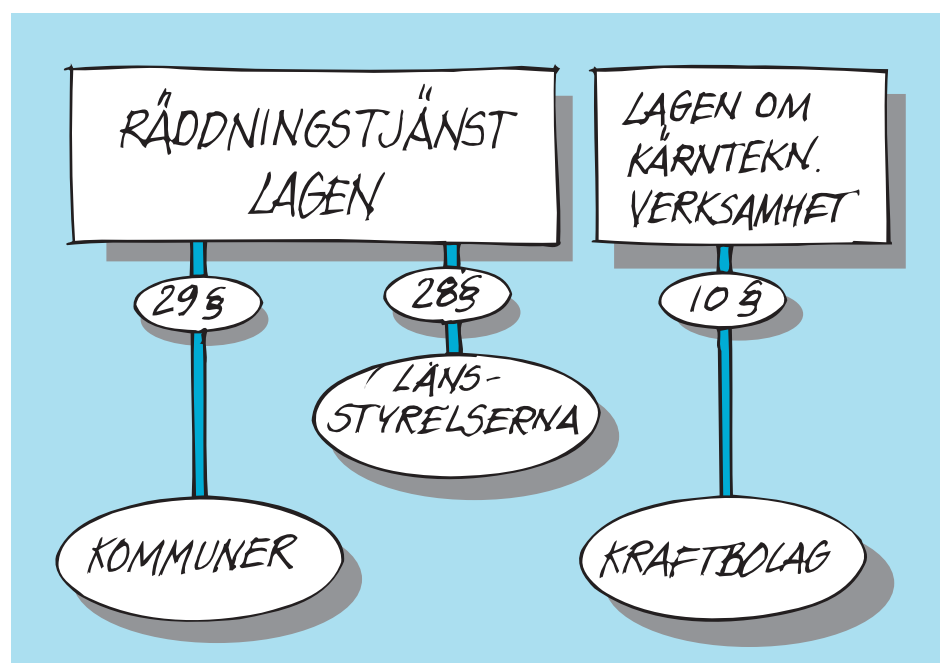
# RÄDDNINGSTJÄNST VID UTSLÄPP AV RADIOAKTIVA ÄMNEN

**U**tsläpp av radioaktiva ämnen från en kärnteknisk anläggning kan delas upp i

- kärnenergireaktorer (kraftverk, forskningsreaktorer, inom eller utom Sverige)
- kärnenergidrivna fartyg
- satelliter med kärnreaktorer

## ORGANISA- TION

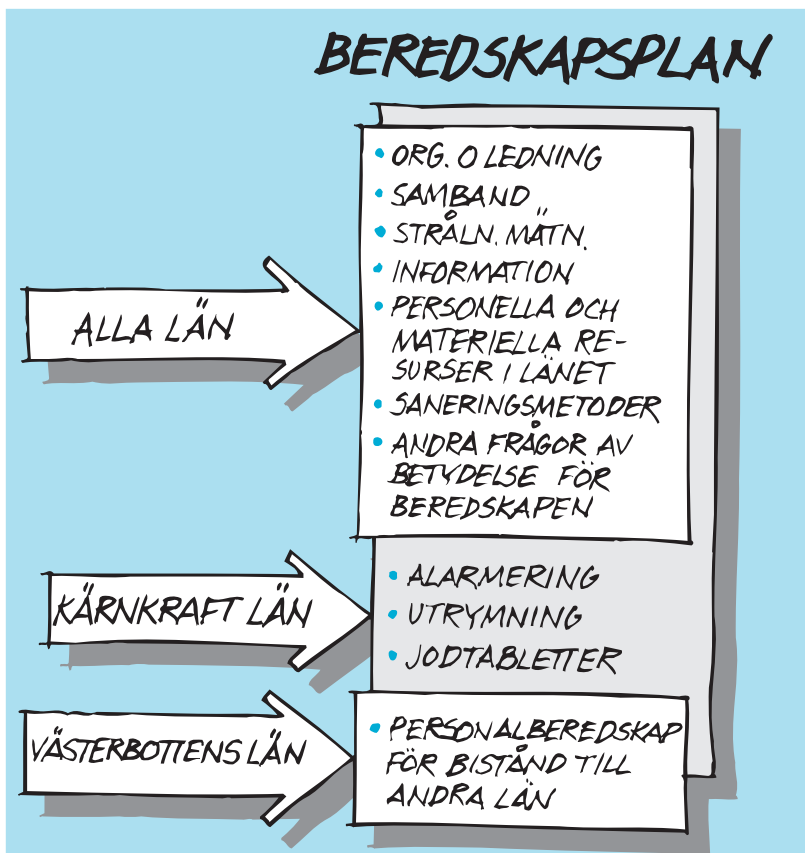
**I**räddningstjänstlagens 28 § ges länsstyrelserna ansvar för räddningstjänsten när särskilda åtgärder krävs för att skydda allmänheten vid utsläpp eller överhängande fara för utsläpp av radioaktiva ämnen från en kärnteknisk anläggning.



I lagen om kärnteknisk verksamhet 10 §, finns bestämmelser om vilket ansvar för säkerheten som innehavare av kärnteknisk anläggning har.

Kommunerna är skyldiga att delta i planläggning och övning av sådan räddningstjänst enligt räddningstjänstlagens 29 §. Räddningstjänstförordningens 48a § anger att "till räddningsledare i räddningstjänst vid utsläpp av radioaktiva ämnen från en kärnteknisk anläggning får endast den förordnas som har kompetens att vara räddningschef och som har erfarenhet av att leda stora räddningsinsatser, eller den som har motsvarande kvalifikationer". Räddningsledare vid denna insats utses av länsstyrelsen.

Förordningen slår fast att beredskapen ska finnas i samtliga län. Särskilda bestämmelser gäller dock för de fyra kärnkraftlänen – Uppsala, Kalmar, Skåne och Halland – samt för Västerbottens län.



I samtliga län ska en plan finnas för en grundberedskap. Planen tar upp

- organisation och ledning
- samband
- strålningsmätning
- information till allmänheten
- personella och materiella resurser i länet
- saneringsmetoder
- andra frågor av betydelse för beredskapen

För kärnkraftlänen ska planen också behandla

- varning
- utrymning
- utdelning av jodtabletter

I kärnkraftlänen ska dessutom finnas en personalberedskap. Vidare ska bistånd till andra län i frågor om denna räddningstjänst kunna lämnas. Bistånd lämnas även av Västerbottens län.

Statens strålskyddsinstitut (SSI) ska ge råd om strålningsmätningar, samt samordna och biträda med strålskyddsbedömningar. I SSI:s

beredskapsorganisation ingår de expertmyndigheter som är berörda (SKI, SJV, SLV, SoS, SMHI m fl).

De kommunala räddningskärerna och Kustbevakningen utför strålningsmätning. Polisen genomför utrymning.

Förutom den svenska lagstiftningen styrs vissa delar av vår beredskap av internationella överenskommelser och konventioner, främst när det gäller rapportering av tillbud inom kärnenergihanteringen. Dessa internationella bestämmelser fastställs av IAEA (International Atomic Energy Agency), ett organ under FN med säte i Wien.

EU-kommissionen har utfärdat föreskrifter som rör kärnkraftsberedskapen.

Ledningsorganisationen varierar mellan länen. Som regel finns dock

- räddningsledare
- expertgrupp
- stabschef/samordningschef
- stab, bestående av ledningsavdelning, sambandsavdelning, informationsavdelning och servicefunktioner

## ***Ledningsavdelning***

Ledningsavdelningen innehåller som regel

- lägesfunktion
- indikeringsfunktion
- meteorologifunktion
- utrymningsfunktion
- teknisk funktion

## ***Informationsavdelning***

Inom informationsavdelningen finns

- upplysningscentral (svarar på allmänhetens frågor)
- massmediafunktion



## RESURSER

**D**e resurser som används är främst länsstyrelsernas personal för ledning av verksamheten samt övriga kommunala och statliga räddningstjänsters och samverkande myndigheters normala resurser, som

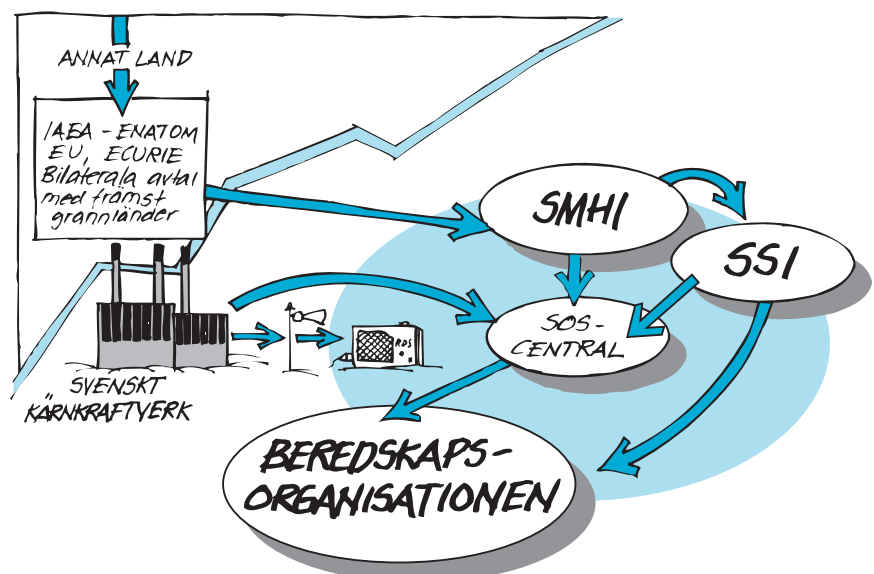
- personal
- fordon (bilar, fartyg, båtar, helikoptrar m m)
- skyddsutrustning
- mätutrustning
- sambandsmedel

Kärnkraftlänen har kompletterat resurserna. Det gäller främst skydds- och mätutrustning samt bil- och helikopterburna högtalaranläggningar för information till allmänheten.

## LARMVÄGAR

**L**armvägarna vid en inträffad eller hotande kärnenergiolycka varierar, beroende på vad som inträffat och var.

Vid störning eller haveri i en svensk kärnkraftanläggning utlöses larmet av kraftverket. Kring de svenska kraftverken finns inom- och utomhusvarning i en inre beredskapszon kring anläggningen. Denna varning utlöses av kraftverket i samråd med SOS-Centralen. SOS-Centralen vidarelarmar enligt en omfattande alarmeringsplan som är fördelad på flera SOS-Centraler och täcker hela beredskapen, såväl inom direkt berört län som de centrala myndigheterna.



Vid störning eller haveri i kärnenergianläggning i annat land, ges information till IAEA i Wien som vidarebefordrar informationen till berörda länder. För Sveriges del får SMHI i Norrköping denna information. SMHI larmar den centrala myndigheten SSI i Stockholm via SOS-Central. SSI i sin tur larmar vidare efter analys och bedömning i samarbete med SMHI. Denna vidarelarmning sker via SOS-Centralerna till berörda länsstyrelser m fl.

Det finns specialavtal på myndighetsnivå med Ryssland och Litauen om tidig varning, via Intersat satellitkommunikation, från kärnkraftverken Kola, Sosnovy Bor och Ignalina samt med marinbasen i Murmansk. Meddelanden går till SMHI, SKI, SSI och SRV.

Vid transportolycka sker larmningen av kommunal räddningstjänst på vanligt sätt via SOS-Central, som vid meddelande om att radioaktivt material är inblandat, tillämpar särskild larmplan där även länsstyrelse och berörda centrala myndigheter underrättas.

## ARBETSSÄTT

**L**edningsverksamheten sker i länsstyrelsens ledningscentral. I kärnkraftlänen finns dessa centraler i länsstyrelsernas byggnader. Centralerna är väl utbyggda och utrustade.

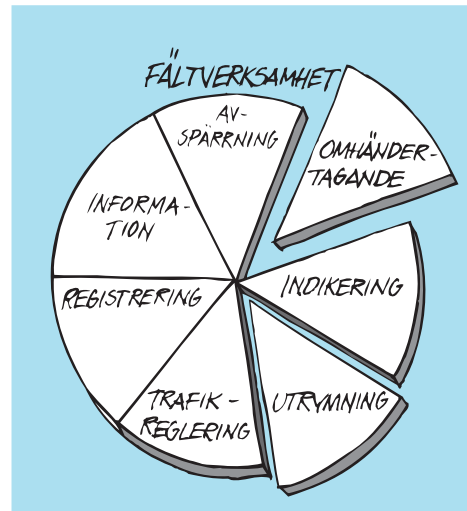
Till sin hjälp har räddningsledaren, dels en central analysgrupp vid SSI i Stockholm, dels kraftverkets haveriorganisation i kraftverkets kommandocentral.

De åtgärder som kan vidtas till skydd är främst att

- uppmana befolkningen att stanna inomhus
- utrymma hotade områden

Bägge åtgärderna kräver en mycket omfattande information till allmänheten, både av praktiska och psykologiska skäl.

Verksamheten på fältet består av indikering/rapportering, informationsgivning, avspärning, trafikreglering samt utrymning. Efter utrymningen genomsöks och bevakas området.



Uppehålle ordnas för de utrymmande som behöver det.

För genomförande av ovanstående verksamhet krävs en omfattande organisation. Den består av bl a utrymningsledare, transportledare och lokala ledningsfunktioner. Stora delar av polisens organisation tas i anspråk. Länsstyrelsen leder indikeringsarbetet. Omhändertagande av utrymmande ombesörjs av inkvarteringskommunerna.

## SAMBANDS- SYSTEM, KONTAKTVÄ- GAR UNDER INSATS

# V

erksamheten vid en insats av detta slag kräver en mycket omfattande sambandsorganisation.

De sambandsmedel som används är samhällets totala sambandsnät. Det innebär att de olika räddningstjänsterna och alla samverkande organ och organisationer använder sina egna sambandsnät i full utsträckning.

## ADMINISTRA- TIVA KON- TAKTVÄGAR

# S

amordnings- och planeringskontakter om "kärnenergiberedskapen" ska tas med Räddningsverket eller länsstyrelsen.

# MILJÖRÄDDNINGSTJÄNST TILL SJÖSS

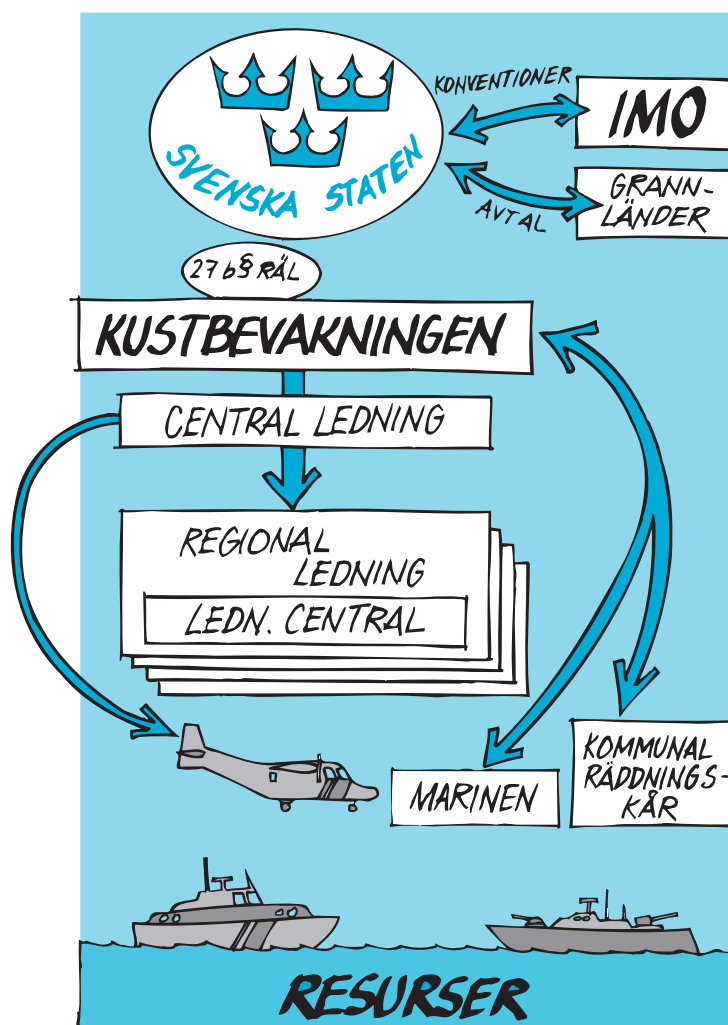
## ORGANISA- TION

**R**äddningstjänstlagens 27 b § ger Kustbevakningen ansvaret för räddningstjänsten när olja eller andra skadliga ämnen har kommit ut i vattnet.

Miljöräddningstjänst till sjöss styrs, förutom av svensk lagstiftning, av flera internationella konventioner fastställda inom IMO (International Maritime Organization). Dessa konventioner reglerar bl a möjligheterna för kuststater att på det fria havet ingripa mot fartyg som förorenar.

Flera internationella överenskommelser mellan Sverige och grannländerna reglerar den beredskap som ska hållas för att kunna bekämpa utflöden av skadliga ämnen.

Förutom räddningstjänstlagens 34 §, som reglerar statliga och kommunala myndigheters skyldighet att delta i räddningstjänst, finns direkta samverkansavtal mellan bl a Kustbevakningen och vissa kommunala räddningstjänster.

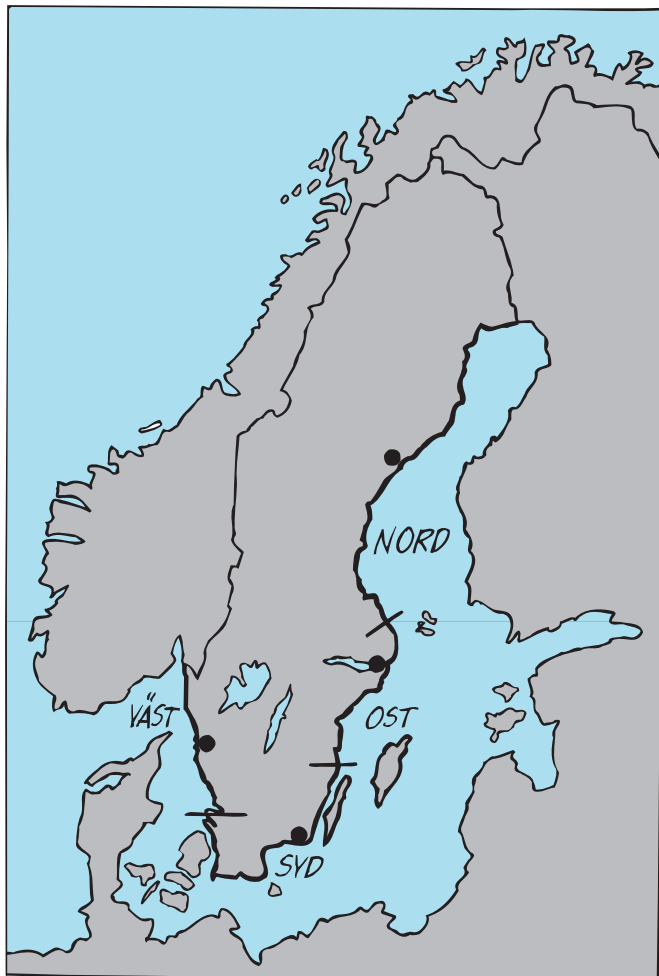


Kustbevakningens geografiska ansvarsområde är svenskt sjöterritorium och ekonomisk zon samt Vänern, Vättern och Mälaren med undantag av vattendrag, kanaler och hamnar.

Ledningen är normalt delegerad till respektive regionchef vid Kustbevakningens norra, östra, södra och västra regioner.

Regionchefen, eller den som denne utser, är räddningsledare.

Regionala ledningscentraler finns i Härnösand, Stockholm, Karlskrona och Göteborg. Dessa är bemannade dygnet runt. Därifrån leds insatserna av en räddningsledare.



Kustbevakningens centrala ledning i Karlskrona (KCL) kan vid större insats besluta att överta ledningen.

KCL svarar för att information om insatsen vid behov lämnas till regeringen, samverkande centrala myndigheter och till internationella samarbetspartners. KCL beslutar om nationella och internationella resurser.

## RESURSER

**K**ustbevakningens resurser för att bekämpa utflöden av olja och andra skadliga ämnen till sjöss består av specialutbildad personal, sjögående enheter, flygplan och miljöskyddsmateriel. Kustbevakningen har också ca 50 utbildade räddningsdykare för kem-, rök- och vattendykningssatser.

De sjögående enheterna omfattar cirka 110 fartyg och båtar av i huvudsak följande slag:

- kustbevakningsfartyg för bevakning till havs och i kustvatten
- kustbevakningsbåtar (racerbåtar, gummibåtar och svävare) avsedda för skärgårdsbevakning
- miljöskyddsfartyg och arbetsbåtar för olje- och kemikaliebekämpning



Dessutom finns ett 60-tal fordon (bevakningsbilar, mindre lastbilar och bussar samt snöskotrar) för transport- och utryckningsuppdrag.

För havs- och kustövervakning från luften har Kustbevakningen för närvarande 3 st flygplan försedda med fjärranalysutrustning.

### *Avtal*

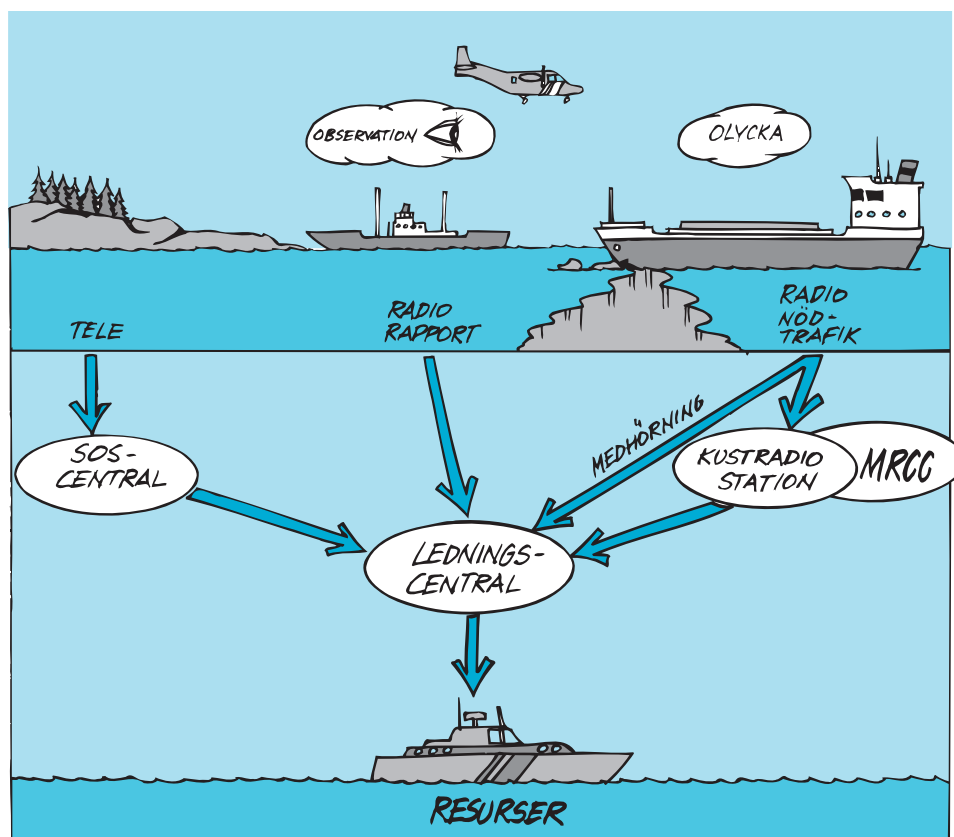
Förutom räddningstjänstlagens 34 § som reglerar statliga och kommunala myndigheters skyldighet att delta i räddningstjänst finns avtal mellan Kustbevakningen och vissa kommuners räddningstjänster om RITS-styrkor (Räddnings Insatser Till Sjöss) för rök- och keminsatser.

## LARMVÄGAR

**K**ustbevakningen blir uppmärksam på en inträffad miljöolycka på i huvudsak följande sätt:

- En sjöolycka med utsläpp har skett eller befaras ske. Kustbevakningen larmas för att delta i de livräddande insatserna, eller larmas direkt för miljöinsats.

Larmningen sker normalt genom sjöräddningscentralerna (MRCC), men Kustbevakningen passar dessutom de internationella nödfrekvenserna. Rapportering kan också ske från egen enhet eller flygplan, eller genom annan sjö- eller luftfart.



Larmning om utsläpp iakttaga av andra än egna enheter sker i huvudsak på följande sätt:

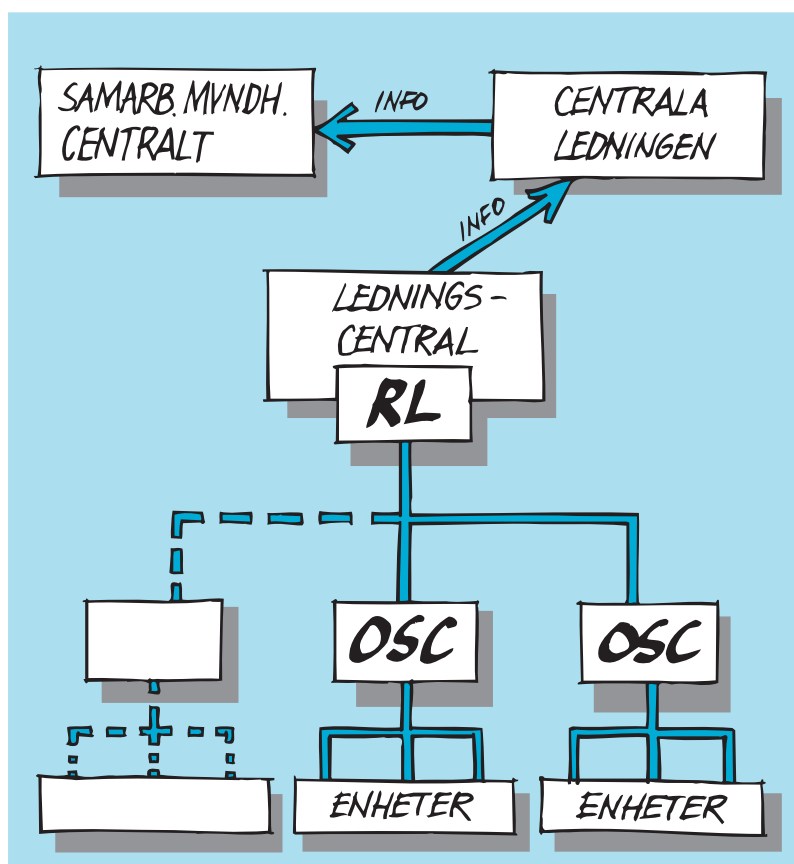
- Sjöfarten rapporterar till kustradiostation som vidarebefordrar till Kustbevakningen.
- Sjöfarten rapporterar direkt till Kustbevakningens ledningscentraler.
- Luftfarten rapporterar till flygtrafikledning som vidarebefordrar
- Allmänheten ringer via SOS-Centralen och 112. SOS-Centralen vidarebefordrar.

## ARBETSSÄTT

I varje region finns jourhavande räddningsledare, som vid behov larmas av vakthavande befäl i regionledningscentralen. Till sitt förfogande har räddningsledaren stabspersonal.

Räddningsledaren skaffar sig bästa möjliga underlag för bedömning av behov av räddningsinsatser, planerar dessa och ger order om genomförande. Räddningsledaren kan antingen stanna kvar i ledningscentralen och leda operationen därifrån eller utlokalisera till plats i anslutning till insatsen. Räddningsledaren arbetar då från uttransporterade ledningscontainers eller samgrupperad med länsstyrelse eller kommunal räddningstjänst.

Räddningsledaren kan utse en skadeområdeschef, On Scene Commander (OSC), med uppgift att enligt direktiv samordna och leda insats inom ett angivet geografiskt skadeområde. Under en och samma operation kan flera OSC utses.



Räddningsledaren håller kontinuerligt Kustbevakningens centrala ledning (KCL) i Karlskrona informerad. KCL beslutar bl a om omfördelning av resurserna mellan regionerna.



## SAMBANDS- SYSTEM, KONTAKTVÄ- GAR UNDER INSATS

**K**ustbevakningens samband under insats sker internt via radio.

Kustbevakningens fasta radionät (SJÖMAN) har kustnära radio-täckning.

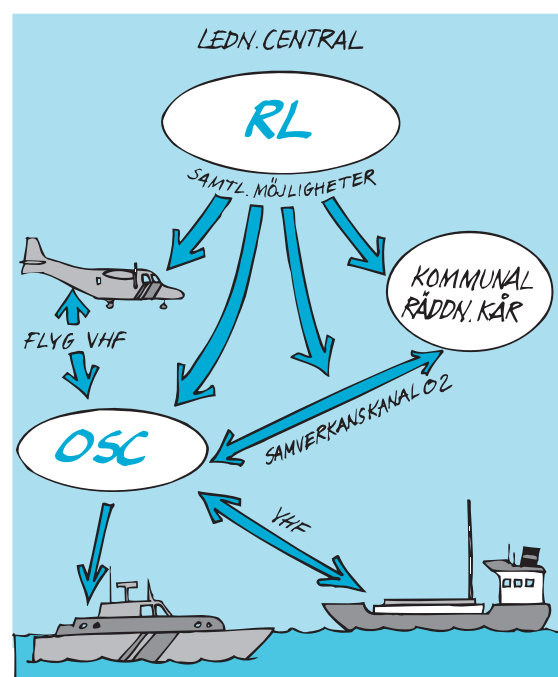
Basstationerna passar selektivanrop på samverkanskanal 02 och 78.

För samverkan med andra räddningstjänster har de flesta enheter dessutom utrustning för kommunikation på

- sjöfartens frekvenser
- luftfartens frekvenser
- polisens nationella kanaler
- samverkanskanal 02 och 78
- vissa räddning/lokalkanaler

De flesta enheterna har dessutom mobiltelefon.

Ledningscentralerna och de större enheterna är utrustade med telefax.



**S**amordnings- och planeringskontakter med Kustbevakningen bör tas med Kustbevakningens centrala ledning i Karlskrona (KCL).

Kontakter kan även tas med Kustbevakningens regionala ledningar i Härnösand, Stockholm, Karlskrona och Göteborg.

## ADMINISTRATIVA KON- TAKTVÄGAR

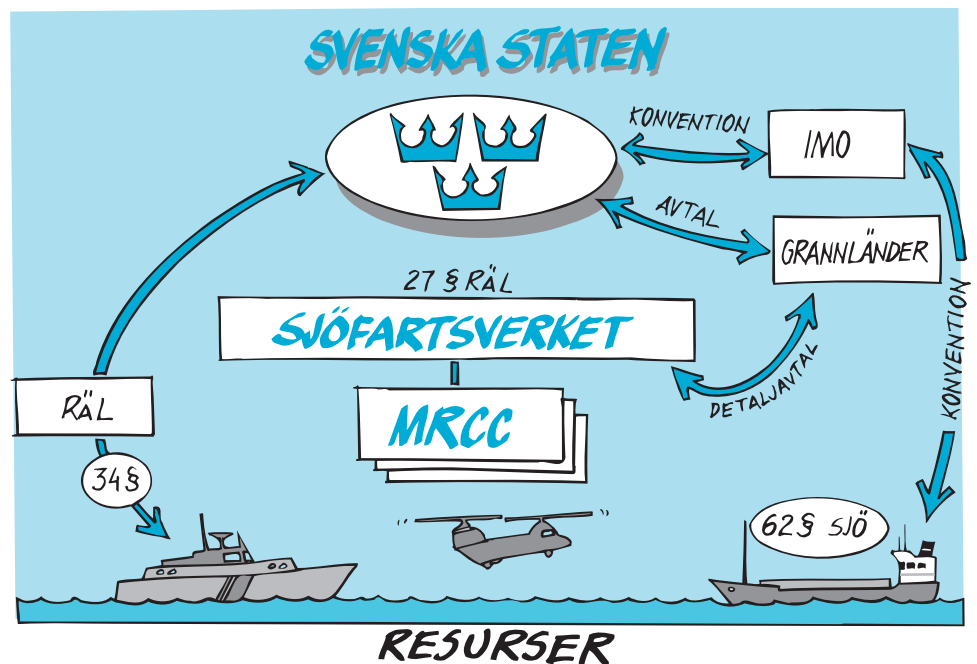
# SJÖRÄDDNINGSTJÄNST

## ORGANISATION

**I**räddningstjänstlagens 27 § ges Sjöfartsverket ansvar för "efterforskning och räddning av människor, som är eller kan befaras vara i sjönöd, och för sjuktransporter från fartyg".

Räddningsledare utses av Sjöfartsverket.

Enligt 34 § i räddningstjänstlagen ska en statlig eller kommunal myndighet på anmodan av räddningsledaren delta i en sjöräddningsinsats med personal och egendom om myndigheten har lämpliga resurser och om deltagandet inte allvarligt hindrar myndighetens vanliga verksamhet.



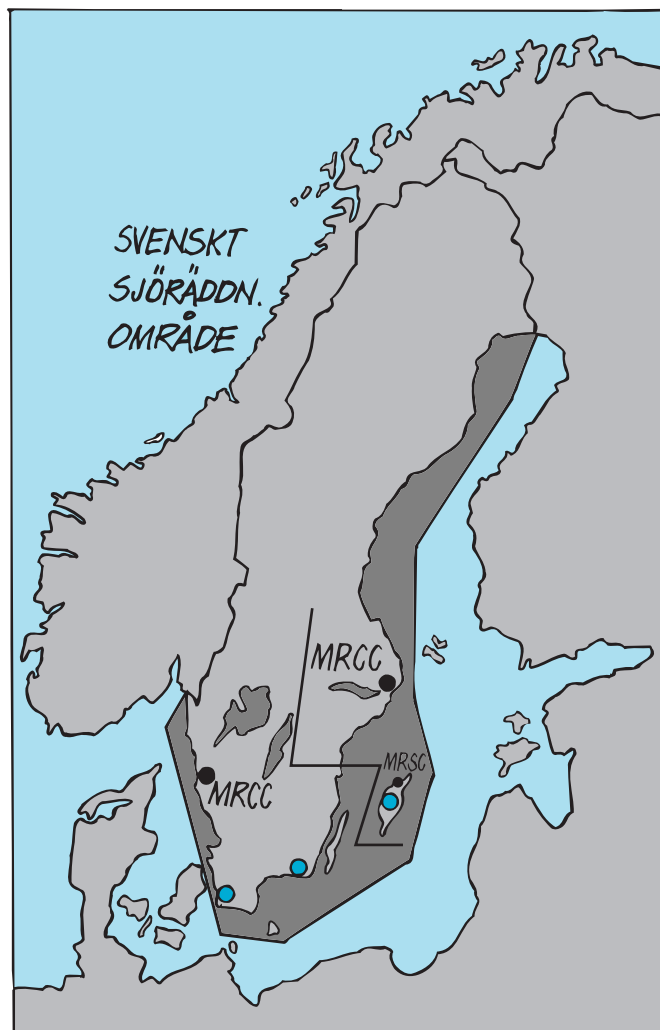
Sjöräddningstjänsten styrs, förutom av svensk lagstiftning, av två internationella konventioner fastställda inom IMO (International Maritime Organization):

- SOLAS (Safety Of Life At Sea)
- IMO-SAR (International Convention on Maritime Search And Rescue)

Dessa båda konventioner reglerar

- de skyldigheter som vilar på ett fartygs befälhavare
- hur svensk sjöräddning ska vara uppbyggd
- vilken passning som ska hållas på de internationella nödfrekvenserna
- inom vilket geografiskt område som Sverige ska leda och koordinera sjöräddningsoperationer (Svenskt sjöräddningsområde)
- hur samarbete ska ske med grannländerna

Det svenska sjöräddningsområdet omfattar allt vatten, förutom hamnar, runt den svenska kusten ut till grannländerna överenskomna eller av IMO rekommenderade gränser, samt sjöarna Vänern, Vättern och Mälaren.



Området är indelat i två ansvarsområden som vardera har en sjöräddningscentral/MRCC (Maritime Rescue Coordination Centre). Från dessa leds sjöräddningsinsatserna av en räddningsledare.

## ***Sjöräddnings- central MRCC Göteborg***

Ansvarsområdet omfattar väst- och sydkusten samt ostkusten upp till Valdemarsvik samt för Vänern och Vättern.

Sjöfartsverket driver i egen regi denna sjöräddningscentral som är samlokaliserad med

- flygräddningscentralen (för hela Sverige)
- ledningscentralen för Kustbevakningen – region Väst
- ledningscentralen för Marinkommando Väst



## ***Sjöräddnings- central MRCC Stockholm***

Ansvarsområdet omfattar Gotland och ostkusten norr om Valdemarsvik samt för Mälaren.

Telia Mobitel driver på Sjöfartsverkets uppdrag MRCC Stockholm vid sin kustradiostation Stockholm Radio.

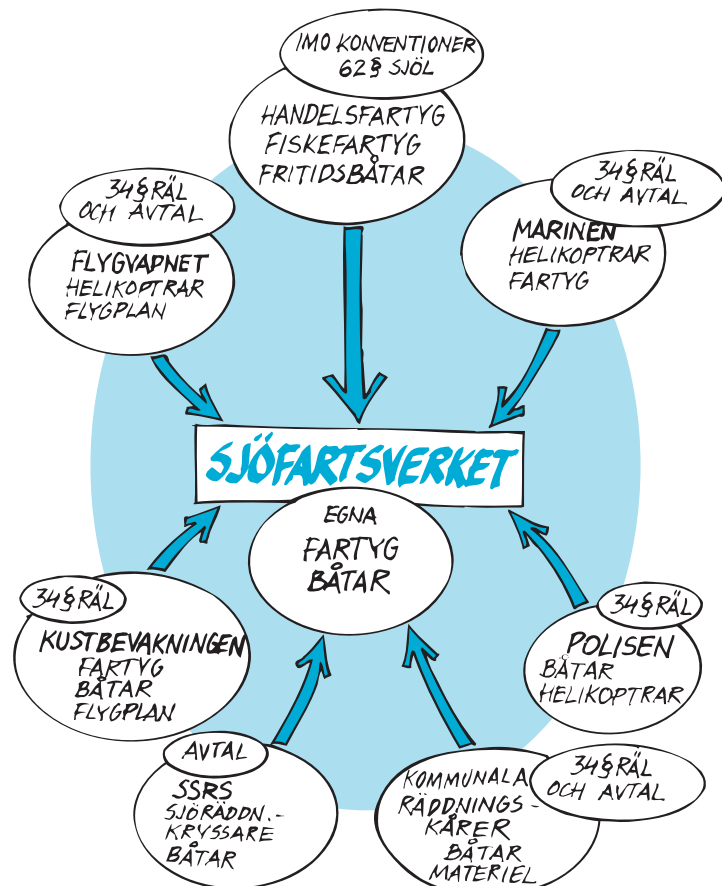
## ***Sjöräddningsunder- central MRSC Gotland (MRSC=Maritime Rescue Sub Centre)***

Marinens Tingstäde Radio biträder MRCC vid behov.

## RESURSER

Sjöräddningen använder dels Sjöfartsverkets egna, dels andra statliga och kommunala resurser. Exempel på sådana resurser är

- sjöräddningsbåtar
- isbrytare
- arbetsfartyg
- lotsbåtar
- sjömättningsfartyg och båtar



## Avtal

Förutom räddningstjänstlagens 34 § som reglerar statliga och kommunala myndigheters skyldighet att delta i räddningstjänst finns avtal mellan Sjöfartsverket och vissa kommuners räddningstjänster om RITS-styrkor (Räddnings Insatser Till Sjöss), som består av rökdykargrupper för livräddande åtgärder vid t ex fartygsbränder. Vidare finns avtal med försvarsmakten om utökad beredskap med helikoptrar.

***Fasta enheter***

Resurser som kan rekvireras från andra statliga och kommunala myndigheter är

- Telia Mobitels kustradiostationer
- Sjöfartsverkets trafikområdescentraler och lotsstationer
- Kustbevakningens ledningscentraler
- Marinens kustradiostationer och sjöbevakningscentraler
- Luftfartsverkets flygräddningscentral och trafikledartorn
- Polisstationer, räddningskårer, SOS-Centraler, m m

***Rörliga enheter*****Flygvapnet**

- tunga helikoptrar
- lätta helikoptrar
- spaningsflygplan

**Marinen**

- tunga helikoptrar
- lätta helikoptrar
- sjögående enheter

**Kustbevakningen**

- KBV-kryssare
- KBV-jakter
- KBV-racerbåtar
- KBV-miljöfartyg
- KBV-flygplan

**Sjöräddningssällskapet**

- sjöräddningskryssare
- sjöräddningsbåtar

**Polisen**

- polisbåtar
- lätta helikoptrar
- markbundna patruller

**Kommunala räddningstjänsten**

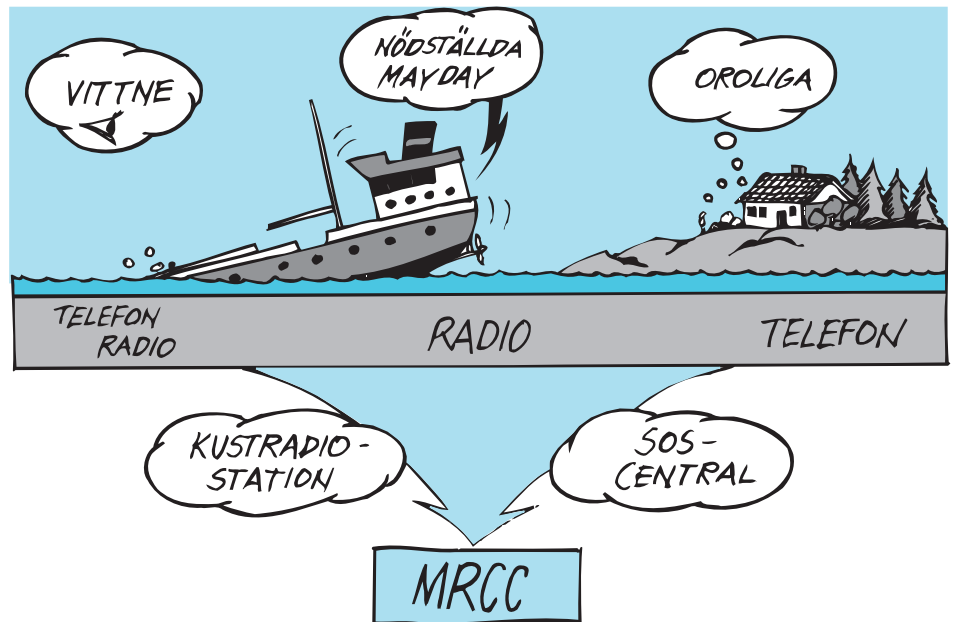
- räddningsbåtar
- RITS-styrkor
- räddningsmateriel

Ytterligare en väsentlig resurs är handelsfartyg, fiskefartyg och fritidsbåtar som genom sjölagen och de internationella konventionerna är skyldiga att delta om de blir uppmärksammade på att en människa är eller befaras vara i nöd.

## LARMVÄGAR

**S**jöräddningstjänsten larmas i huvudsak på tre sätt när en människa är, eller befaras vara, i nöd:

- den nödställda sänder nödsignaler
- ett vittne ser att någon är i nöd
- farhågor för att något kan ha inträffat medför att sjöräddningen kontaktas



Nödsignaler från nödställda kan sändas, dels på radio på internationellt fastställda nödfrekvenser som ständigt passas av kustradiostationer och vissa andra passningsställen, dels optiskt med pyrotekniska hjälpmedel eller liknande.

Larm kan också komma via 112 och SOS-Central.

## ARBETSSÄTT

**N**är en människa är i nöd eller befaras vara i nöd till sjöss, anmäls detta till sjöräddningscentralen (sjöräddningen larmas). Räddningsledaren skapar sig en bild av nödsituationen med hjälp av informationen vid larmet och kompletterande frågor till anmälaren. Insatsbehovet bedöms, liksom hur vädret har påverkat/påverkar situationen.

Därefter formulerar räddningsledaren sitt första Beslut I Stort (BIS).

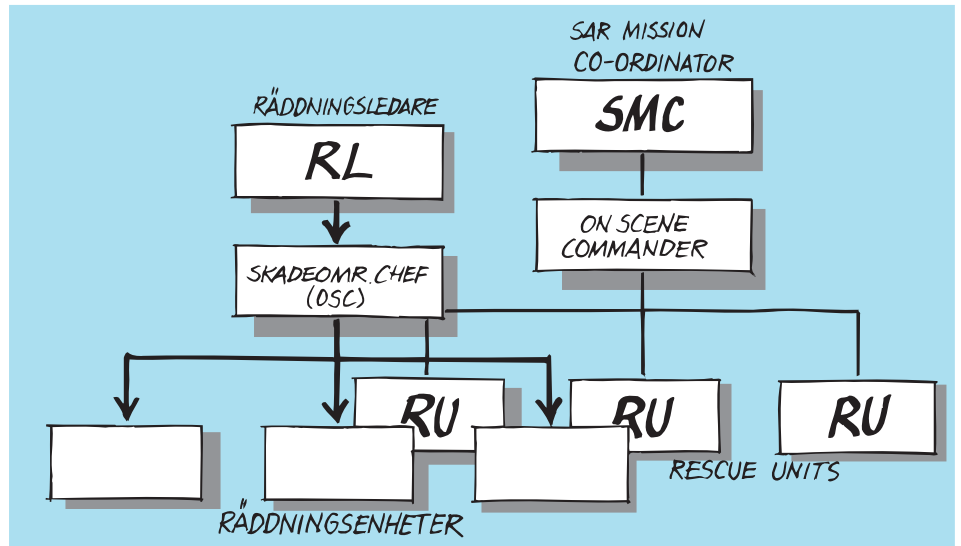


Utlarmning av de resurser räddningsledaren bedömt behövs, sker dels genom att på radio anropa sjöräddningsresurser som redan finns i eller i närheten av det aktuella området, dels genom att via telefon/personsökare larma besättningar till andra enheter som räddningsledaren beslutat att använda.

Olyckspositionen som ges i initiallarmet är i de flesta fall osäker. Därför inleds så gott som varje sjöräddningsinsats med ett sökskede. De avdrifts- och sökområdesberäkningar som behöver göras, är till största delen datoriserade.

Mycket vanligt är att någon i land anmält oro för någons säkerhet till sjöss. 90% av arbetet kan då bestå av "telefonspaning". Polisen hjälper då till genom att kontrollera att inte båten finns i någon hamn eller liknande.



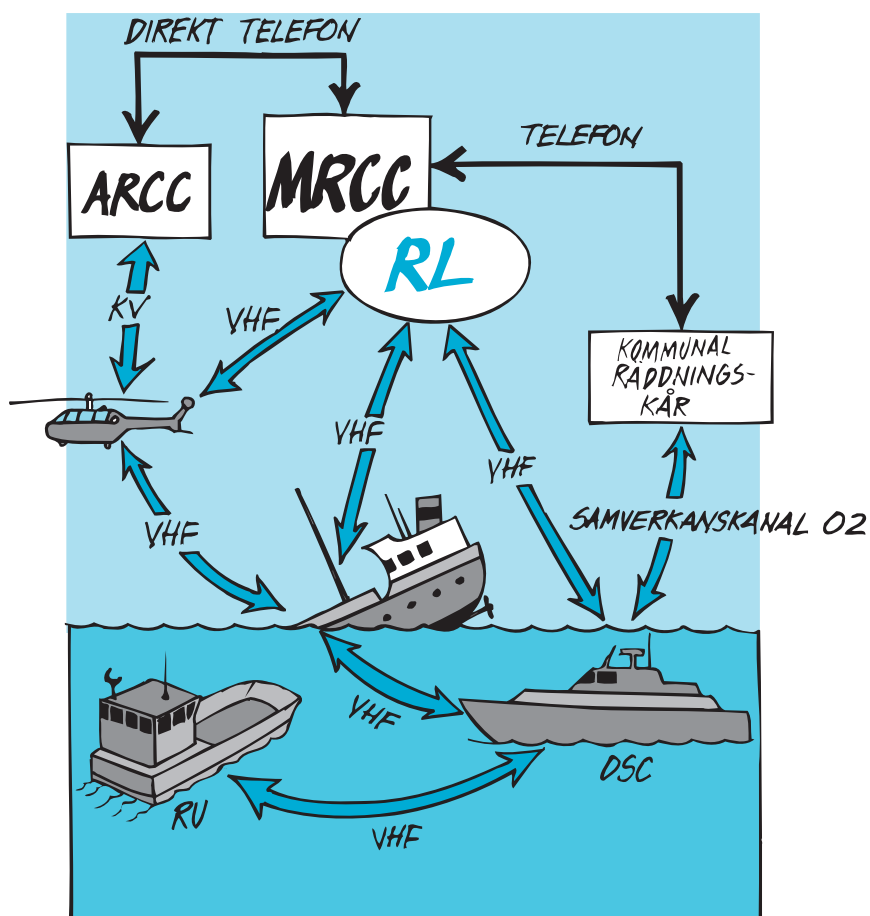


Sjöräddningsledaren leder alltid insatserna från sjöräddningscentralen. För att få ett bättre grepp om situationen kan denne utse en OSC (On Scene Commander), som direkt underställd räddningsledaren leder arbetet till sjöss.

För att bli utsedd till OSC krävs viss utbildning och kompetens.

## SAMBANDS- SYSTEM, KONTAKTVÄ- GAR UNDER INSATS

**S**jöräddningens samband under en insats sker oftast på VHF-kanal 16 eller på annan internationell kanal inom det internationella VHF-bandet (156–162 MHz).



Flertalet av sjöräddningsenheterna har även tillgång till samverkanskanal 02.

Flera av sjöräddningsenheterna har mobiltelefon och kan kontaktas denna väg. Sjøräddningscentralen nås alltid via SOS-Alarm och 112.

## ADMINISTRATIVA KONTAKTVÄGAR

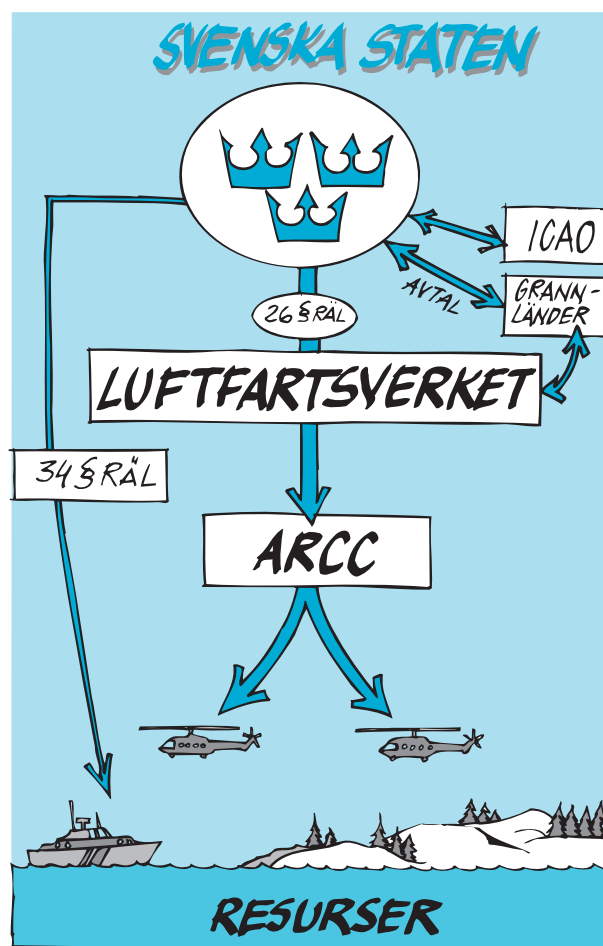
**S**amordnings- och planeringskontakter med sjöräddningstjänsten kan ske genom Sjöfartsverkets huvudkontor/sjøräddningsgruppen i Norrköping eller genom sjötrafikområdescheferna i den regionala organisationen.

Kontakt kan också tas med sjöräddningscentralerna/sjøräddningsledaren.

# FLYGRÄDDNINGSTJÄNST

## ORGANISATION

Enligt räddningstjänstlagens 26 § och luftfartsförordningens 107 § ansvarar Luftfartsverket för flygräddningstjänsten inom svenskt ansvarsområde. Detta innebär att efterforska saknat luftfartyg samt att vid haveri inom svenskt sjöterritorium, Väneren, Vättern och Mälaren samt inom Sveriges ekonomiska zon, med undantag för vattendrag, kanaler och hamnar, även svara för räddning.



När haveriplatsen är lokaliserad över land, övriga insjöar än Väneren, Vättern och Mälaren, vattendrag, kanaler och hamnar övertar den kommunala räddningstjänsten ansvaret för räddningsinsatsen.

Luftfartsverket ska även svara för förebyggande räddningsinsatser mot skador när ett luftfartyg är nödställt.

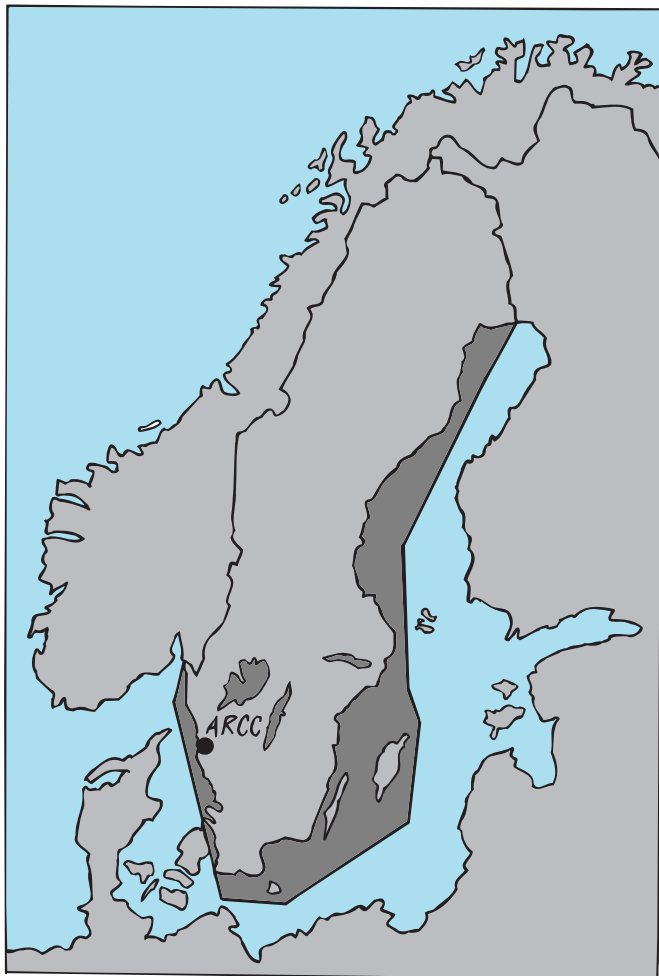
Räddningsledare vid flygräddningsinsats utses av Luftfartsverket och benämns flygräddningsledare.

Enligt 34 § i räddningstjänstlagen är statliga eller kommunala myndigheter, som har lämpliga resurser, skyldiga att på anmodan av flygräddningsledaren delta i en flygräddningsinsats, om detta inte allvarligt hindrar den vanliga verksamheten.

Flygräddningstjänsten styrs, förutom av svensk lagstiftning, av internationella konventioner fastställda inom ICAO (International Civil Aviation Organization). Vidare finns avtal och överenskommelser med våra grannländer om samordning inom flygräddningstjänsten.

Flygräddningstjänstens geografiska ansvarsområde (Svensk flygräddningsregion) är fastställt av Luftfartsverket och innefattar allt svenskt territorium, samt internationellt vatten ut till gränsen för våra grannländers flygräddningsregioner.

Inom regionen finns en flygräddningscentral/ARCC (Aeronautical Rescue Coordination Centre) som har ansvaret för alla flygräddningsinsatser när ett luftfartyg saknas, civilt eller militärt, svenskt eller utländskt. Flygräddningscentralen är samlokaliserad med bl a MRCC Göteborg och är placerad vid Kärringberget i Göteborg. Flygräddningscentralen är bemannad dygnet runt.



Det bör påpekas att "Brand och räddningstjänst vid flygplats" är kommunal räddningstjänst. Kommunens räddningschef eller den som denne utser är räddningsledare vid sådan räddningstjänst.

## RESURSER

Vid efterforskning utnyttjas i första hand försvarets tunga helikoptrar, som är utrustade med nödradiopejl, bärar, sjukvårdsutrustning samt vinsch. Dessutom kan ett antal medeltunga och lätta helikoptrar och flygplan, som tillhör försvarsmakten, polisen eller privata företag, användas i flygräddningstjänsten.

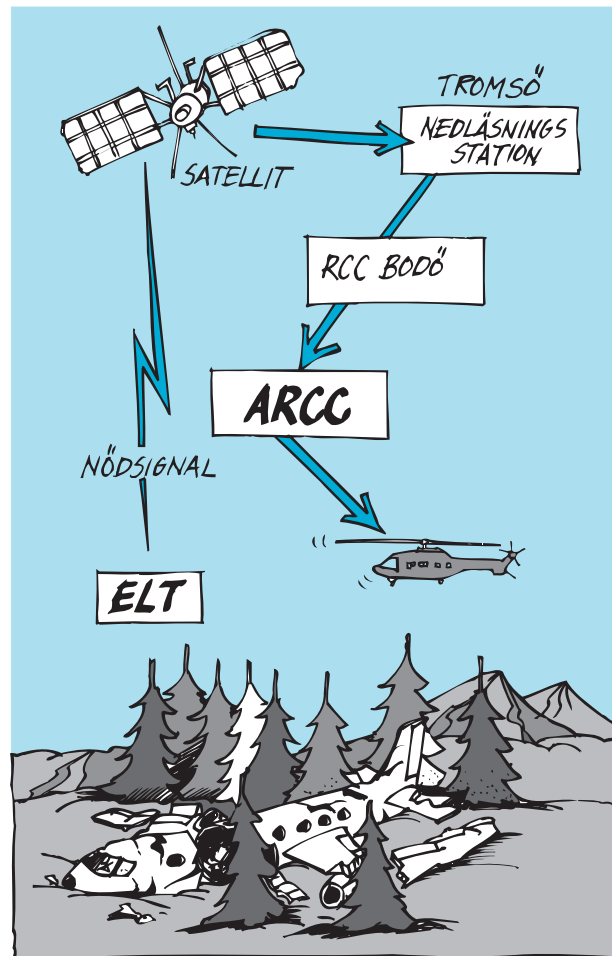
Vid efterforskning och undsättning till sjöss sker ett nära samarbete med sjöräddningstjänsten.



## LARMVÄGAR

Flygräddningstjänsten uppmärksammas på att ett flyghaveri har inträffat eller befaras ha inträffat, främst genom den uppföljning av flygningarna som sker via färdplaner inom flygtrafikledningsorganisationen.

Om ett flygplan inte landar på anmäld tid eller inte rapporterar passage av vissa "rapporteringspunkter", meddelas ARCC via en automatisk alarmeringsfunktion.



Alla svenskregistrerade motordrivna luftfartyg är dessutom skyldiga att vara utrustade med en nödradiosändare/ELT (Emergency Locator Transmitter). Sändaren aktiveras automatiskt vid ett haveri. Den kan även aktiveras manuellt, t ex efter en nödlandning.

Signalen tas emot av ett system av satelliter som återsänder signalen med en viss positionsbestämning till en "nedläsningsstation". (Noggrannheten i positionen är med nuvarande teknisk standard en cirkel med cirka 20 km radie). Signaler som sänds från positioner i Skandinavien tas emot av stationen i Tromsø.

Nedläsningsstationen meddelar räddningscentralen (RCC) i Bodø i norra Norge som via ett dataprogram meddelar ARCC. ARCC startar sedan en efterforskning.

Bristerna med ELT-systemet är att många falsklarm, tekniska fel, handhavandefel, m m förekommer. Dessutom kan sändaren eller dess antensystem skadas vid haveriet.

En annan larmväg är att någon iakttar ett flyghaveri och ringer via SOS-Centralen och 112. SOS-Centralen vidarebefordrar larmet till ARCC.

## ARBETSSÄTT

**P**å ARCC finns ständigt en flygräddningsledare i tjänst. Till sitt förfogande har denne tillgång till ytterligare personal för stabsarbete.



När larm om ett flyghaveri eller ett befarat haveri kommer till ARCC, startar flygräddningsledaren en insats. Baserat på larmmeddelandets innehåll gör flygräddningsledaren en bedömning av vilken sorts insats som ska göras och formulerar därefter sitt Beslut I Stort (BIS).

Om flygplanet har en nödsändare som aktiverats, får flygräddningsledaren från RCC Bodö en ungefärlig position. Med denna som utgångspunkt startas en efterforskning. En helikopter med sökutrustning kan t ex sändas till området för att närmare lokalisera haveriplatsen.

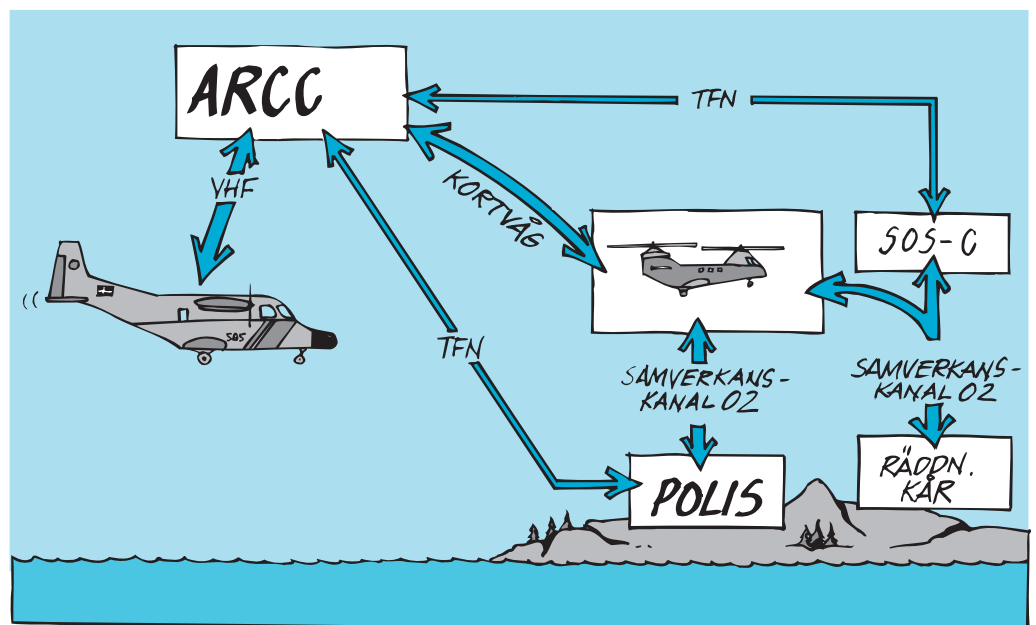
Har ingen nödsändare aktiverats startas efterforskningen, dels genom telefonspaning (man ringer och kontrollerar möjliga flygplatser m m), dels genom att med spaningsflygplan och helikopter söka kring den rekonstruerade färdvägen. När haveriplatsen lokaliserats, dirigeras de kommunala räddningsstyrkorna till platsen. Det är viktigt att flygräddningsledaren får kontakt med den kommunala räddningsledaren för att kunna "lämna över fallet". Ofta sker dock undsättning genom att en helikopter vinschar upp de nödställda.

Räddningsledaren leder insatsen från ARCC, oberoende av var i landet efterforskningsområdet/haveriplatsen är belägen. Detta är möjligt tack vare radioförbindelse på kortväg med de tunga helikoptrarna inom hela den svenska flygräddningsregionen. Övrig radiokommunikation löses genom transitering via flygtrafikledningarna och flygplan på hög höjd.

## SAMBANDS- SYSTEM, KONTAKTVÄ- GAR UNDER INSATS

**A**RCC-samband med flygande enheter under en insats sker på kortväg med försvarets tunga helikoptrar. Samband mellan flygande enheter sker normalt inom luftfartens eget frekvensområde.

Försvarsmaktens tunga och medeltunga helikoptrar kan kommunicera med markstyrkor dels på samverkanskanal 02, dels på polisens och räddningstjänstens samtliga kanaler (78–79 MHz-bandet).



Den kommunala räddningstjänsten kan dessutom alltid etablera kontakt med de flygande enheterna genom telefonförbindelse till ARCC, eller via radio till SOS-Central som kontaktar ARCC.

## ADMINISTRATIVA KONTAKTVÄGAR

**S**amordnings- och planeringskontakter med flygräddningstjänsten ska tas med Luftfartsverket, Flygräddningstjänsten Box 5159, 426 05 Västra Frölunda.



# FJÄLLRÄDDNINGSTJÄNST

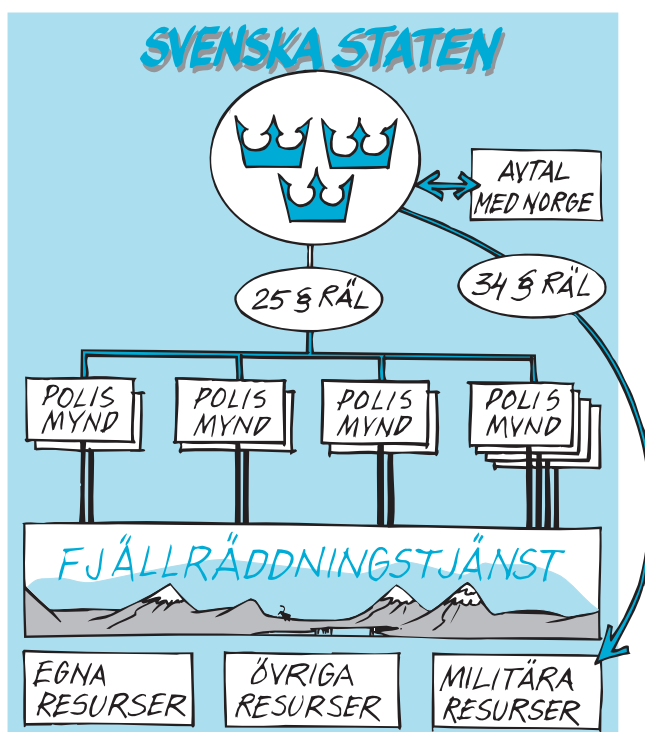
## ORGANISATION

**E**nligt räddningstjänstlagens 25 § ska polisen inom fjällområden

- efterforska och rädda den som har försvunnit under sådana omständigheter att det kan befaras att det föreligger fara för hans liv eller allvarlig risk för hans hälsa
- rädda den som har råkat ut för en olyckshändelse eller drabbats av en sjukdom och som snabbt behöver komma under vård eller få annan hjälp

Räddningsledare vid en fjällräddningsinsats är polischefen eller den som denne har utsett. Fjällräddningstjänst finns organiserad vid

- Polismyndigheten i Dalarnas län
- Polismyndigheten i Jämtlands län
- Polismyndigheten i Södra Lappland, Västerbottens län
- Polismyndigheten i Norra Lappland, Norrbottens län
- Polismyndigheten i Piteå Älvdal, Norrbottens län



Vid dessa polismyndigheter finns räddningsledare och ett antal polisinsatschefer (PIC), som samtliga är fjällvana polismän.

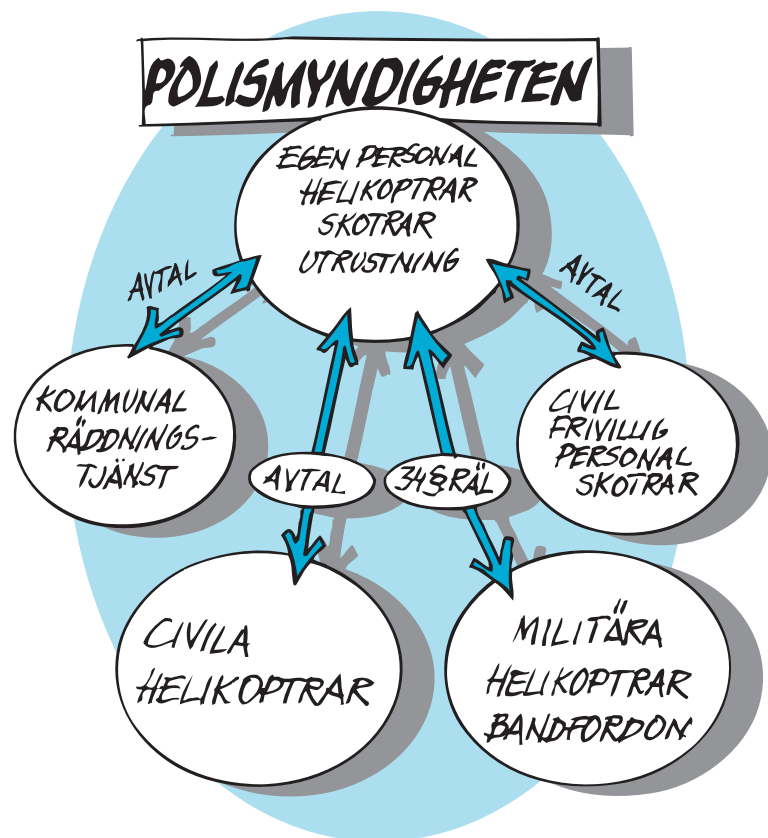
Patrullerna består av polismän och fjällvan orsbefolkning.

I Kiruna och Östersund finns dessutom "Alpin fjällräddning". Det är specialutbildad personal med specialutrustning för räddningsuppdrag i branta bergspartier och på glaciärer. Avtal med Norge har träffats om samarbete över gränsen vid räddningsinsatser.

## RESURSER

**F**jällräddningens huvudresurs är de civila fjällräddningspatrullerna. Polismännen har till sitt förfogande ett hundratal terrängskotrar. Varje civil fjällräddare har dessutom egen skoter.

Vidare utnyttjas polisens helikoptrar och kontrakterade civila helikoptrar. Militära helikoptrar och kommunal räddningstjänst kan också delta enligt räddningstjänstlagens 34 §.



Depåer med utrustning finns på strategiska platser. Utrustningen består av katastrofbelysning, tält, bärar, lavinsondrar, spadar, m m. I Kiruna och Östersund finns dessutom alpin fjällräddningsutrustning. För sökning i laviner finns ett fyrtiotal hundar.

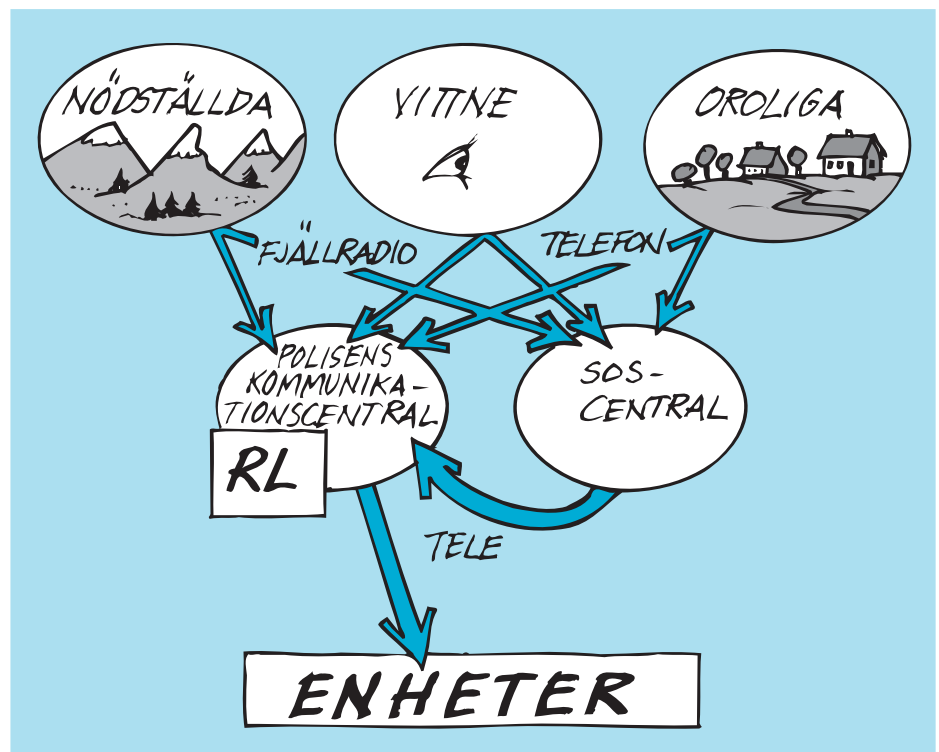
## LARMVÄGAR

**F**jällräddningen blir uppmärksam på att någon saknas eller att en olycka har eller befaras ha inträffat på i huvudsak tre sätt

- De nödställda larmar själva via radio eller telefon om sin belägenhet.
- Någon iakttar en olycka och meddelar detta direkt till polisen eller via SOS Alarm och 112
- Farhågor om att något har inträffat medför att fjällräddningen kontaktas.

På grund av den låga telefontätheten i fjällområdena sker alarmering lika ofta direkt till polisens kommunikationscentraler via "hjälptelefoner" som via SOS-Centralerna.

Viss färduppföljning sker via turistanläggningarnas gästböcker och speciella färdmeddelandebblanketter.



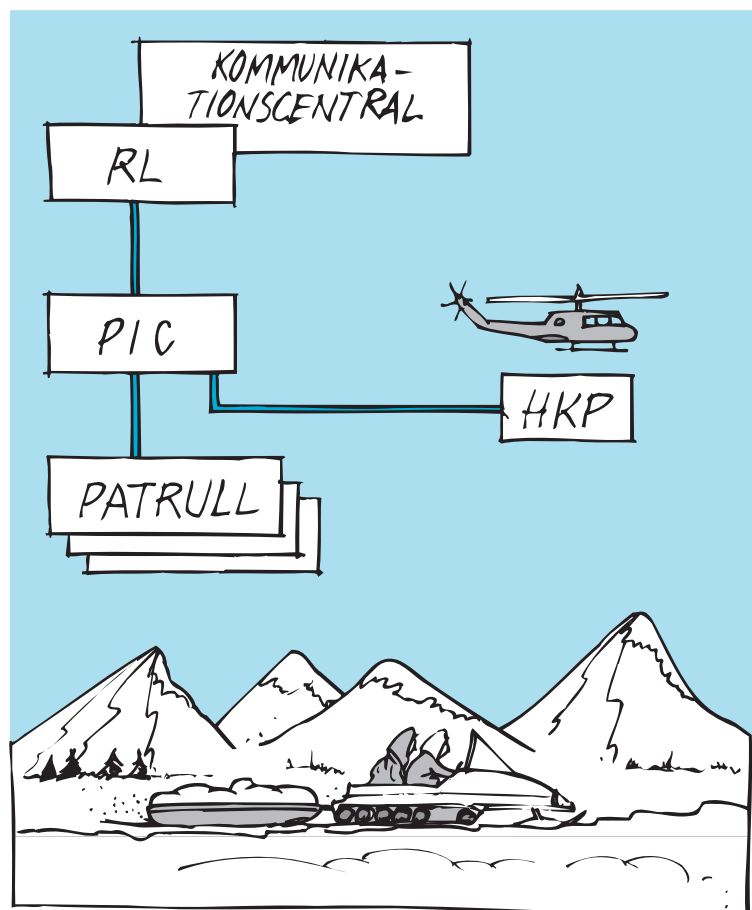
## ARBETSSÄTT

**N**är ett meddelande om en försvunnen person, en olycka eller en befarad olycka kommer till vakthavande befäl (VB) hos polisen, analyserar VB tillgänglig information om fallet och beslutar om vilken förstahandsinsats som ska göras. Samtidigt som polischefen/räddningsledaren meddelas, larmas de fjällräddningspatruller som ska ingå i uppdraget.

Många fjällräddningsuppdrag har karaktär av efterforskning, eftersom "adressen" som anges i initiallarmet oftast är osäker.

Förfarandet är mycket likt flygräddningens. Man startar oftast sin efterforskning med att telefonledes spana av (s k inre spaning) olika anläggningar i fjällvärlden för att om möjligt denna väg skaffa ytterligare information om de saknades förmodade färdväg.

Fjällräddningsinsatserna leds av räddningsledaren med hjälp av en polisinsatschef (PIC) ute på fältet. PIC är direkt underställd räddningsledaren.



## SAMBANDS- SYSTEM, KONTAKTVÄ- GAR UNDER INSATS

**P**olisens radiotäckning i fjällvärden omfattar två radiosystem. Det ordinarie radiosystemet S-70 samt fjällradiosystem F-80 som omfattar Lapplands fjällvärld. I båda radiosystemen används återutsändare (relästationer) och basstationer för att uppnå radiotäckning i fjällområde/glesbygd. I fjällstugor och vindskydd finns hjälptelefoner utplacerade. Ett anrop från en hjälptelefon eller mobil radiostation når via relästationer och basstationer till polisens kommunikationscentraler.

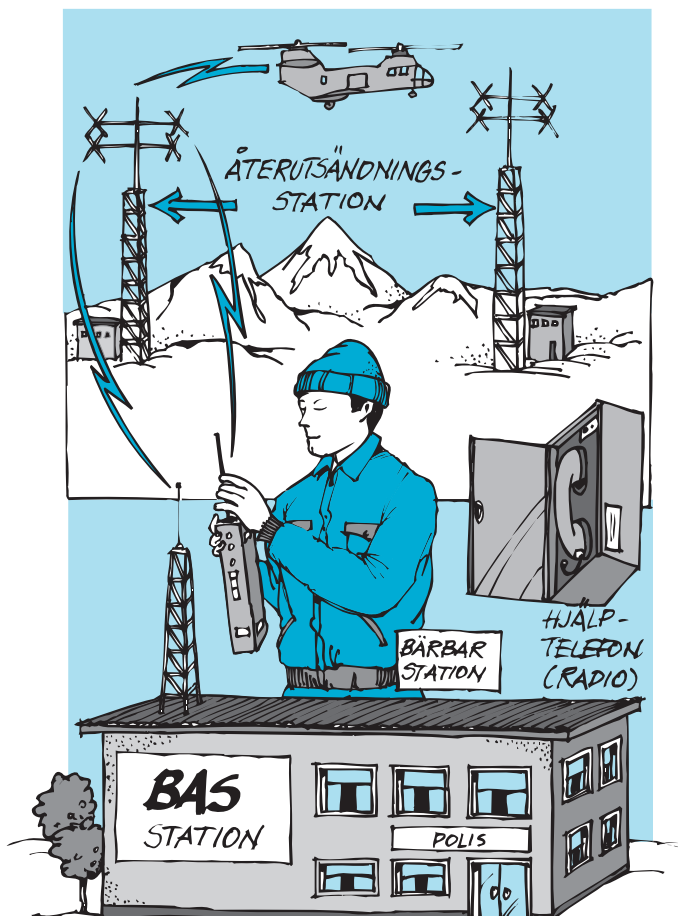
Polisens relästationer passar bara aktuell reläkanal som finns för respektive område. Anropskod och kanal måste därför vara känd för att kunna utnyttja återutsändarna i fjällvärden. I hjälptelefonerna är kanal och anrop förprogrammerade.

Vid räddningsinsats inom radiotäckning för fast basstation S-70M kan samverkande enheter anropa polisens kommunikationscentraler med selektiv anrop 11100 på samverkanskanal 02.

Polisens civila fjällräddningsenheter är utrustade med handburna och skoterburna mobilradiostationer med polisens och räddningstjänstens kanaler inklusive samverkanskanal 02.

Även polisens helikoptrar, försvarsmaktens medeltunga och tunga helikoptrar samt kontrakterade civila helikoptrar är utrustade med mobilradiostationer med polisens och räddningstjänstens kanaler, inklusive samverkanskanal 02.

I övrigt se under Samverkande organ, Polisen, Sambandssystem, kontaktvägar under insats.



# EFTERFORSKNING AV FÖRSVUNNA PERSONER I ANDRA FALL

## ORGANISATION

**F**örutom fjällräddning ansvarar polisen även för efterforskning av försvunna personer i andra fall än vid flygräddning och sjöräddning. Detta regleras i 27 a § räddningstjänstlagen och avser efterforskning av personer som har försvunnit under sådana omständigheter att det kan befaras att det föreligger fara för deras liv eller allvarlig risk för deras hälsa.

## RESURSER

**P**olisens huvudresurs är den egna polispersonalen som genomför inre och yttre spaning samt eftersökning på fältet. Därtill kommer frivilliga resurser som t ex orienteringsklubbar och liknande föreningar. Andra statliga och kommunala resurser, t ex försvarsmakten och den kommunala räddningstjänsten, kan tas i anspråk med stöd av räddningstjänstlagen.

## LARMVÄGAR

**N**ågon anhörig uppmärksammar Polisen på att en person har försvunnit under sådana omständigheter att det kan befaras att det föreligger fara för dennes liv eller allvarlig risk för dennes hälsa. Den anhörige larmar direkt till polisen eller via SOS-Centralen och 112.

## ARBETSSÄTT

**E**fterforskningen sker genom såväl inre som yttre spaning och direkt eftersökning.

Den inre spaningen är mycket viktig och syftar till att försöka klarlägga var den försvunne personen kan lokaliseras. Det sker genom utfrågning av anhöriga, bekanta, arbetskamrater etc.

Den yttre spaningen går ut på att hitta t ex fordon eller andra föremål som lämnats av den försvunne på en viss plats.

Den direkta eftersökningen på fältet kan ske genom skallgång i terrängen, genomsökning av byggnader, industriområden, hamnområden, spaning på vattendrag, insjöar etc.

## SAMBANDS- SYSTEM, KONTAKTVÄ- GAR UNDER INSATS

**V**issa enheter inom försvarsmakten (bevakning, militärpolis) utrustas med handburna mobilradiostationer med polisens och räddningstjänstens kanaler inklusive samverkanskanal 02.

Mobilradiostationerna bör utnyttjas när enheter ur försvarsmakten används vid efterforskning/skallgång.

I övrigt se under Samverkande organ, Polisen, Sambandssystem, kontaktvägar under insats.

# SAMVERKANDE ORGAN – POLISEN

**T**ill polisens uppgifter hör enligt 2 § i polislagen (1984:387) bl a att lämna allmänheten skydd, upplysningar och annan hjälp när sådant bistånd lämpligen kan ges av polisen. Med anledning av detta stadgande och 34 § räddningstjänstlagen, deltar polisen i räddningstjänst där andra organ har ansvar för verksamheten.

Polisen samverkar med andra räddningstjänster och de huvudsakliga arbetsuppgifterna är

- avspärrning av skadeplats
- trafikreglering
- utrymning
- efterforskning/genomsökning
- bevakning av avspärrat/utrymt område
- övriga uppgifter



## *Avspärrning av skadeplats*

Avspärrningen sker, dels för att hindra människor att komma in i ett farligt område, dels för att räddningstjänsten ska kunna arbeta så ostört och säkert som möjligt.

Vid kemikalieolyckor ansvarar räddningskåren för den inre avspärrningen där det ofta krävs speciell skyddsutrustning, t ex kemskyddsdräkt och tryckluftsapparat. Polisen svarar i sådana fall för den yttre avspärrningen som är mer omfattande.



## **Trafikreglering**

Med detta menas att leda trafiken förbi en skadeplats, dels för trafikanternas egen säkerhet, dels för att ge räddningstjänsten utrymme att arbeta. Ett annat syfte med trafikreglering är att bereda utryckningsfordon fri väg till och från skadeplatsen.

## **Utrymning**

Utrymning är en skyddsåtgärd som innebär en förflyttning av människor för att skydda deras liv och hälsa i en hot- eller risksituation. En utrymning kan vara mycket resurskrävande om den omfattar många människor (t ex vid utsläpp av radioaktiva ämnen). Utrymningen kan också behöva genomföras mycket snabbt (t ex vid en kemikalieolycka).

## **Efterforskning/ Genomsökning**

Denna åtgärd syftar till att förvissa sig om att inga skadade eller chockade människor blir bortglömda på eller i närheten av skadeplatsen, eller att obehöriga finns kvar inom ett utrymt område.

## **Bevakning av avspärrat/utrymt område**

Bevakningen ska förhindra människor att ta sig in i ett avspärrat område och förhindra stölder och andra brott inom ett utrymt område.

## **Övriga uppgifter**

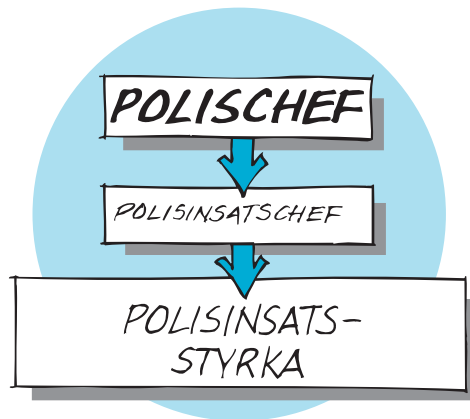
I samband med olyckor har polisen dessutom en del uppgifter av mer polisiär karaktär:

- utredning av olycksorsak (för att konstatera om brott förekommit)
- identifiering av döda
- underrätta anhöriga till avlidna personer
- identifiering och registrering av skadade
- registrering av utrymmande samt oskadade som varit inblandade i olyckan
- uppsamling av gods (personliga tillhörigheter)

## ORGANISATION

**B**egreppet "särskild händelse" när en polisinsatsstyrka enligt rikspolisstyrelsens föreskrifter och allmänna råd (FAP 201-1) bör organiseras, innefattar även större olyckshändelser.

Vid olyckor på land får ofta polisen en relativt stor roll. Då ser organisationen i regel ut så här:



Polischefen vid den polismyndighet där räddningsinsatsen genomförs, är ansvarig för nödvändig polisinsats.

Direkt underställd polischefen ska finnas en polisinsatschef (PIC) som leder polisens verksamhet på fältet samt samverkar med räddningsledaren.

Under polisinsatschefen finns en polisinsatsstyrka.



## RESURSER

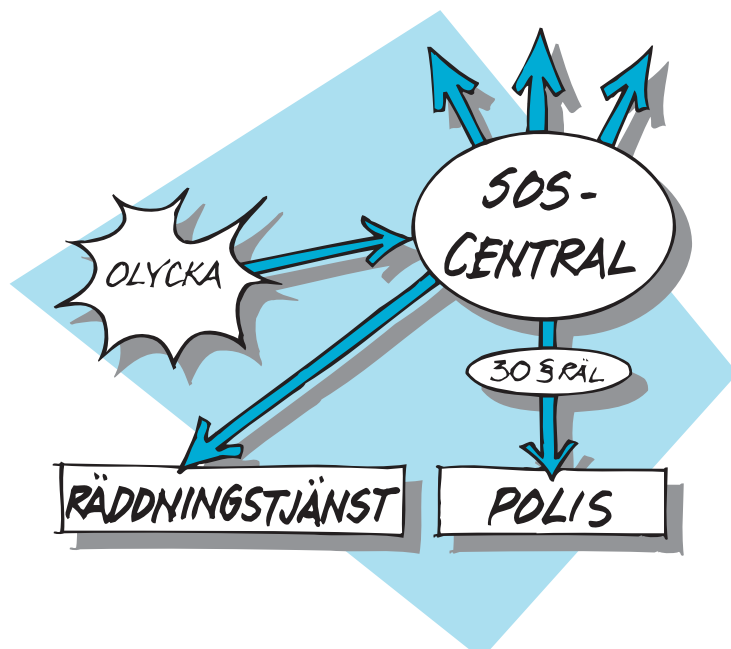
**P**olisens resurser vid samverkan med räddningstjänsten är främst personal för genomförande av ovan uppräknade arbetsuppgifter samt speciella materielvagnar (släpfordon), som innehåller avspärnings- och räddningsmateriel.

Övriga resurser som kommer till användning i räddningstjänst är t ex

- transportfordon (bilar och bussar)
- ledningsfordon
- helikoptrar
- båtar
- hundpatruller
- husbilar/husvagnar

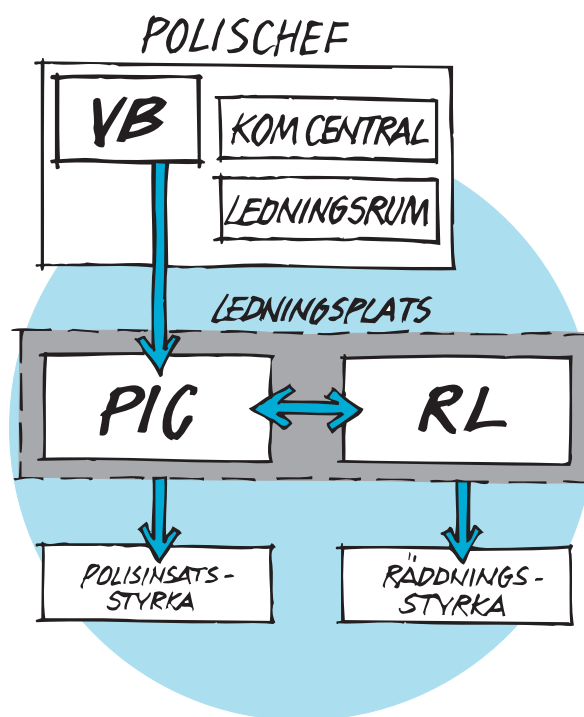
## LARMVÄGAR

**P**olisen larmas genom SOS-Centralerna eller annan alarmcentral. Räddningstjänstlagens 30 § säger nämligen att "när ett räddningsorgan gör en räddningsinsats ska polismyndigheten underrättas om insatsen."



## ARBETSSÄTT

V arje polismyndighet har dygnet runt ett vakthavande befäl (VB) i tjänst eller i beredskap. Denne är polischefens ställföreträdare tills polischef i beredskap underrättats. VB uppehåller sig på polisstationen i anslutning till polisens kommunikationscentral. Vid de större polismyndigheterna finns särskilt iordningställda ledningsrum, där polischefen med stab grupperar sig för ledning av insats vid "särskilda händelser". Vid de mindre polismyndigheterna finns sådana rum förberedda och iordningsställda när behov uppstår.



När ett meddelande om räddningsinsats genom SOS-Centralen meddelas till VB, bedömer denne i samråd med räddningsledaren om polisinsatsstyrka behövs. Polischefen, eller i förekommande fall polischef i beredskap, meddelas samtidigt.

Normalt utses även en polisinsatschef (PIC). Denne arbetar på fältet och är den som direkt samarbetar med räddningsledaren i kommunal räddningstjänst.

Som regel samgrupperar PIC med räddningsledaren vid dennes ledningsplats.

Märk dock att polisen alltid har en stark bakre ledning på polisstationen med VB eller polischefen/polischef i beredskap, som har det högsta ansvaret för polisinsatsen.

## SAMBANDS- SYSTEM, KONTAKTVÄ- GAR UNDER INSATS

**P**olisens radiosystem S-70 (79MHz) är avsett för polisen och samverkande organ. Tillsammans med radiosystem F-80 (79/160 MHz) i fjällvärden har polisen ett landstäckande radiosystem. I Stockholm, Göteborg och Malmö finns dessutom ett särskilt radiosystem, S-80 (380/420 MHz).

Den operativa verksamheten vid en polismyndighet leds från polismyndighetens kommunikationscentral. Vid en länsmyndighet finns länskommunikationscentral.

Polisens kommunikationscentraler kan alltid nås via SOS Alarm 112.

I varje län finns ett antal basstationer. De styrs från polisens kommunikationscentraler. Normalt är samtliga basstationer och manöverapparater i ett län anslutna till en eller flera radioväxlar.

Inom varje län finns dessutom ett antal relästationer som kan förmedla (återutsända) radiotrafik mellan mobila enheter eller från en mobil till närmaste basstation.

De fasta och mobila radiostationerna tonscannar 7 nationella kanaler inklusive samverkanskanal 02. Mobilradiostationerna är försedda med polisens och räddningstjänstens samtliga kanaler i 78–79 MHz-bandet.

Radiosystem S-70M ger stora möjligheter till samverkan med SOS-Alarm, ambulanssjukvården, räddningstjänsten, kustbevakningen, tullens och försvarsmakten.

Inom radiotäckning för fast basstation S-70M kan samverkande enheter anropa polisens kommunikationscentraler med selektiv anrop 11100 på samverkanskanal 02.

Följande enheter är utrustade med mobil radiostation med polisens och räddningstjänstens kanaler inklusive samverkanskanal 02:

- polisens helikoptrar
- försvarsmaktens medeltunga och tunga helikoptrar
- kontrakterade civila helikoptrar
- tullens mobila enheter
- kustbevakningens mobila enheter
- vissa enheter inom försvarsmakten
- polisens fjällräddningsenheter

**Ö**

vergrepande samordnings- och planeringskontakter med polisen i räddningstjänstären bör tas med Rikspolisstyrelsen, Polisbyrån, telefon 08-40 190 00.

Regionala och lokala kontakter tas med respektive polischef.

## ADMINISTRATIVA KONTAKTVÄGAR

# SAMVERKANDE ORGAN – HÄLSO- OCH SJUKVÅRDEN

**A**nsvarsförhållanden för sjukvården regleras i hälso- och sjukvårdslagen.

Nedanstående behandlar sjukvårdens roll vid räddningsinsatser. Hälso- och sjukvården samverkar med räddningstjänsten när någon skadats. De enklaste fallen innebär att en eller flera personer transporteras till sjukhus för vård. I andra fall kan sjukvårdsinsatsen bli mer omfattande och medför att sjukvårdsgrupp(er) deltar i räddningsarbetet och/eller att sk katastrofberedskap inträder.

Som medicinsk katastrof har definierats:

Situation då det akuta hjälpbehovet är större än de omedelbart tillgängliga resurserna och då extraordinära och samordnade åtgärder måste vidtas för att normala kvalitetskrav ska kunna upprätthållas.

Katastrof ur medicinsk synpunkt behöver inte betyda ett stort antal skadade, utan kan även föreligga vid ett begränsat antal skadade om resurserna är relativt sett knappa.

Katastrofbegreppet har ur psykologisk/psykiatrisk synvinkel en vidare innebörd, innefattande händelser med ett stort antal drabbade, då insatser utöver den vanliga behövs.

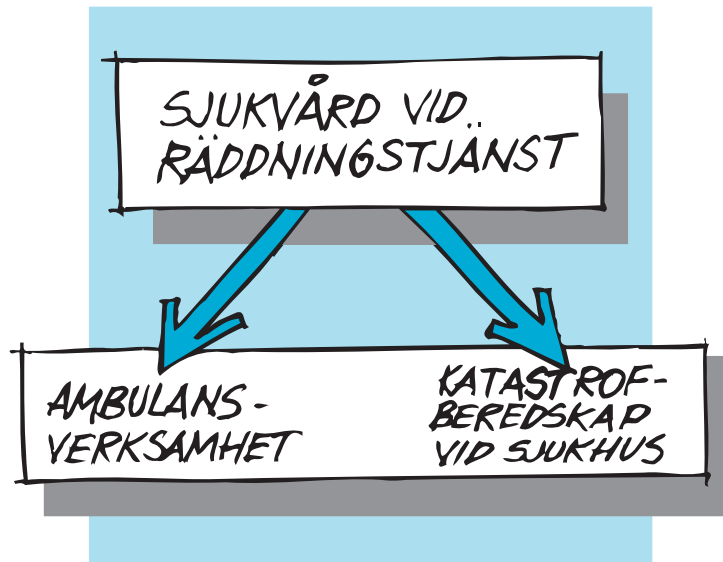
## ORGANISA- TION

**S**jukvården vid räddningsinsatser består av, dels sjuktransporttjänst/ambulansverksamhet, dels katastrofberedskap vid akut-sjukhusen. I katastrofberedskapen ingår även att sjukvårdsgrupper sänds till skadeplatsen.

### *Ambulansverksamhet*

Ambulansverksamheten som landstinget ansvarar för, organiseras enligt olika alternativ:

- ambulanser i landstingets egen regi
- ambulanser med verksamheten utlämnad på entreprenad till kommunens räddningstjänst eller privata företag



## Medicinsk katastrofberedskap

Medicinsk katastrofberedskap är organiserad inom landstingen och vid flertalet akutsjukhus och vissa vårdcentraler. En ledningsgrupp inkallas, när beslut om katastrofberedskapslarm har tagits. I gruppen ingår representanter för de stora berörda klinikerna (akutklinik, kirurgisk, anesthesiologisk och internmedicinsk klinik), psykisk katastrofledningsgrupp samt representant för sjukhusledningen.

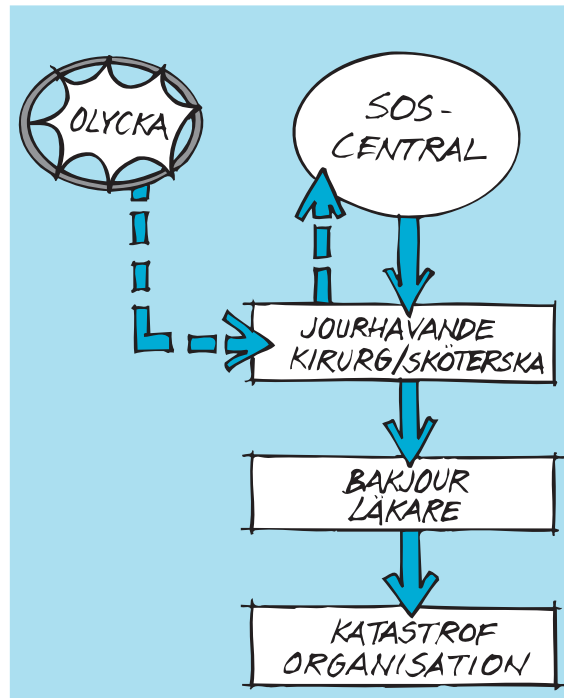
Riktlinjer och planeringsunderlag för medicinsk katastrofberedskap ges i allmänna råd från Socialstyrelsen (1992:5 Medicinsk katastrofberedskap). Huvudmännen utarbetar katastrofplaner, som innehåller regler för när och hur beredskapen ska utlösas och vilka olika beredskapsgrader som finns bestämda. Även regler för hur verksamheten ska ledas och bedrivs finns beskrivna. Vid larm träder katastrofberedskapen i funktion enligt beslutade rutiner, och ledningsgruppen träder i funktion.

Till sjukhusets ledningscentral knyts viss stabs- och sambandspersonal.

Sjukvårdsgrupperna sänds ut av sjukhusets/vårdcentralens katastrofledning. En ledningsläkare leder sjukvårdsarbetet inom skadeområdet. Ledningsläkaren styr transportflödet av skadade till olika sjukhus.

## LARMVÄGAR

Sjukhuset underrättas av SOS-Centralen om en inträffad eller hotande katastrof. Larm från privatperson kan också gå direkt till sjukhuset. I sådana fall ska larmmottagaren kontrollera att SOS-Centralen också är larmad.



## ARBETSSÄTT

När ett larm når sjukhuset, kontaktas omedelbart bakjour vid i akutsjukvården engagerad klinik. (Är situationen mycket brådskande, kan i vissa fall primärjouren fatta beslut). Det är bakjouren som avgör om katastrofberedskap ska utlösas och vilken beredskapsgrad som ska intas. Bakjouren har också ledningsansvaret på sjukhuset tills katastrofledningen har trätt i funktion.

Vid katastrofberedskap sammankallas katastrofledningen på sjukhuset i en förberedd lokal, ledningscentralen. Katastrofledningens ordförande har ledningsansvaret för sjukvårdsinsatsen tillsammans med den klinikchef inom vilkens ansvarsområde katastrofen faller.

Ledningsgruppens övergripande uppgifter är att

- på grundval av inkomna uppgifter samt genom kontakt med skadestplatsen bedöma förväntat vårdbehov
- omdisponera och mobilisera sjukhusets resurser enligt larmplan



- leda och samordna verksamheten inom sjukhuset
- upprätthålla sambandet med skadeplatsen och med andra sjukhus, och vid behov samordna verksamheten med dessa
- ansvara för information till anhöriga
- i samråd med räddningstjänst och polis informera massmedia
- planera resurserna på längre sikt

Behov av sjukvårdsgrupp på skadeplats står som regel klart redan innan katastrofledningen hunnit samlas. Det är då den initialt ledningsansvarige som beslutar om grupper ska sändas ut, och i så fall hur många.

På skadeplatsen leds sjukvårdsarbetet av ledningsläkaren, som initialt blir läkaren i den först anlända sjukvårdsgruppen. Anländer mer erfaren läkare, övergår ansvaret till denne. Saknas läkare i den först anlända sjukvårdsgruppen, är den inom akutsjukvård mest erfarna sjuksköterskan ledningsansvarig tills läkare anländer. Saknas såväl läkare som sjuksköterska, leds sjukvårdsarbetet av ambulanssjukvårdare i först anlända ambulans, ledningsambulans.

I en katastrofsituation dirigeras alla skadade till en central mottagande enhet på sjukhuset, i anslutning till befintlig akutklinik. Oskadade, anhöriga och massmedia hänvisas till andra förberedda lokaler inom sjukhuset. Skilda lokaler anvisas för de olika grupperna.



## SAMBANDS- SYSTEM, KONTAKTVÄ- GAR UNDER INSATS

**S**ambandsplan är en nödvändighet och bör medge samtidig dataöverföring och samtidigt radiosamtal på flera ambulans- och räddningstjänstfrekvenser. Behovet av sambandsutrustning tillgodoses i samverkan mellan sjukvård, räddningstjänst och polis. I vissa fall utnyttjas SOS-Centralen som sambandscentral för samordning av insatser inom landstingsområdet. Landstingspersonal medverkar i sådana fall i SOS-Centralens arbete.

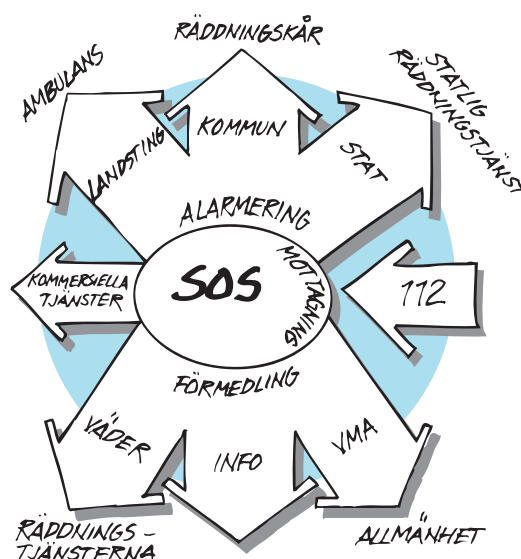
## ADMINISTRATIVA KON- TAKTVÄGAR

**S**amordnings- och planeringskontakter i katastrofmedicinska frågor bör tas med de för katastrofplanen ansvariga inom aktuell katastroffledning.

# SAMVERKANDE ORGAN – SOS ALARM AB

**S**OS Alarm har till uppgift att samordna och tillgodose samhällets behov av alarmeringstjänster.

Samhällets alarmeringstjänster omfattar både räddningstjänst, ambulanssjukvård och andra kommunala och statliga tjänster. Här behandlas endast räddningstjänst och de organ som har direkt beröring med denna.



## Alarmerings- tjänster

Alarmeringstjänster på uppdrag av kommuner är

- alarmering av den kommunala räddningstjänsten
- alarmering av kommunal jourpersonal

Alarmeringstjänster på uppdrag åt landsting är

- ambulansalarmering och dirigering, samt viss rådgivning
- alarmering av landstingskommunal jourpersonal enligt avtal i varje särskilt fall med berörda

Alarmeringstjänster på uppdrag av staten är att

- svara för SOS-tjänsten, dvs mottagning av samtal till 112 och erforderlig vidarekoppling av dessa
- svara för samverkan med polisens kommunikationscentraler, kustbevakningens och tullens sambandscentraler
- svara för samband med skogsbrandflyget
- SOS-Central ska på begäran av myndighet, som enligt räddningstjänstlagen är behörig att överta ansvaret för räddningsinsats, samt vid beredskap, ställa tillgängliga resurser till förfogande.

## Andra tjänster

SOS-Centralerna har till uppgift att förmedla andra tjänster till räddningstjänsten. Exempel på dessa är:

- väderinformation vid nödlägen såsom haverier, olje- och gasutsläpp, stormar, dammbrott och dylikt
- förebyggande väderinformation, brandriskprognoser och åskprognoser
- varning till allmänheten via Sveriges Radio/Sveriges Television
- snabb informationsspridning vid händelser som berör hela eller stora delar av landet
- kontakter med olika myndigheter (ex SGU)

## ORGANISATION

**S**OS Alarm är ett aktieföretag som ägs av staten (Kommunikationsdepartementet) till 50% och till 25% vardera av Kommunförbundet och Landstingsförbundet.

Verksamheten bedrivs genom 20 regionala SOS-Centraler. De flesta SOS-Centraler betjänar ett län. För tre av SOS-Centralerna omfattar alarmeringsområdet mer än ett län. Nedanstående förteckning visar var SOS-Centralerna finns och vilka län de betjänar.

Stockholm AB-län	Falköping R-län
Uppsala C-län	Karlstad S-län
Eskilstuna D-län	Örebro T-län
Norrköping E-län	Västerås U-län
Jönköping F-län	Falun W-län
Växjö G, H, K-län	Gävle X-län
Visby I-län	Sundsvall Y-län
Malmö L, M-län	Östersund Z-län
Halmstad N-län	Skellefteå AC-län
Göteborg O, P-län	Luleå BD-län

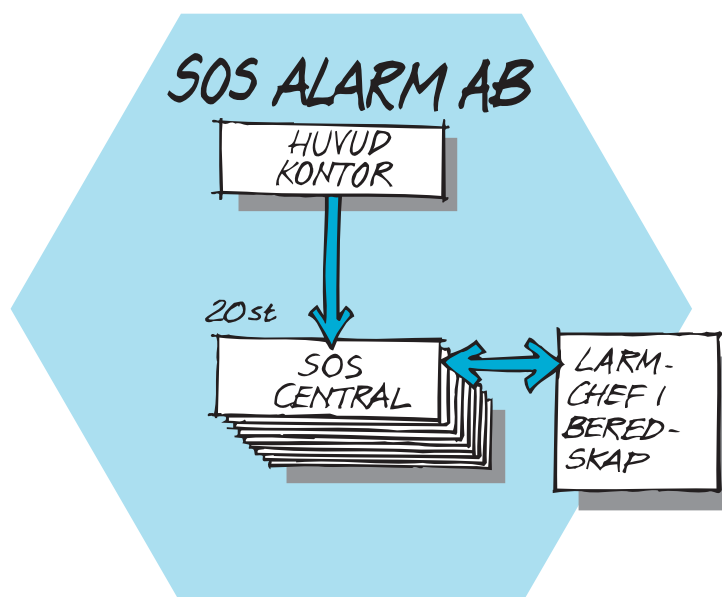
SOS Alarms huvudkontor finns i Stockholm. Huvudkontoret handlägger gemensamma frågor.

Bemanningen på SOS-Centralen består av en platschef, en driftchef och ett antal SOS-operatörer.

Platschefen leder SOS-Centralens totala verksamhet och driftchefen ansvarar för den operativa.

Dygnet runt, året runt finns en larmchef i beredskap (LCIB). LCIB är gemensam för samtliga SOS-Centraler.

LCIB ska bli en kontaktperson mot myndigheter/organisationer, när till exempel ordinarie arbetsledning inte finns på plats.



## RESURSER

**S**OS-Centralerna har, förutom sambandsutrustning som behandlas under *Sambandssystem*, *kontaktvägar under insats*, en stor mängd hjälpmedel som bandspelare (arkiv- och arbetsbandspelare), ett omfattande kartmaterial, ortnamnsregister, anslutning till databaser, m m.

## LARMVÄGAR

**S**OS-Centralerna larmas främst genom 112. Många räddningstjänstinstanser har dessutom fast uppkopplade teleförbindelser med "sin" SOS-Central.

## ARBETSSÄTT

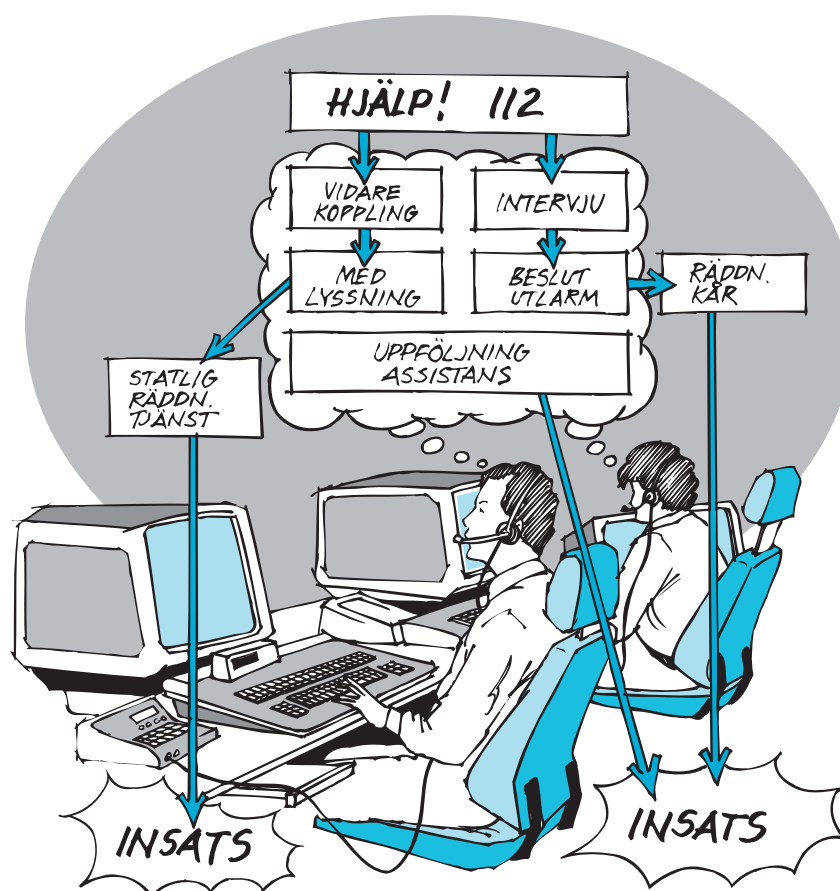
**S**OS-Centralen är ett serviceorgan och inte ett ledningsorgan. I princip vidtar man endast åtgärder som i förväg bestämts av ansvariga myndigheter eller beordras vid skadetillfället av räddningsledare, ambulanschef etc.



Vid mottagning av ett larmsamtal har SOS-Centralen till uppgift att

- fastställa var hjälpbehovet finns
- avgöra *vilken hjälp* som behövs
- se till att uttryckning sker, eller att den påringande sätts i förbindelse med hjälporganet i fråga

Om den hjälpsökande inte vidarekopplas direkt till den räddningstjänst som begärts, ställer SOS-operatören en del frågor.



Under utfrågningen kopplar som regel ytterligare en SOS-operatör in sig på samtalet för medlyssning. På så sätt kan utlarmning påbörjas redan innan intervjun slutförts.

Vid vidarekoppling direkt till räddningstjänst ligger SOS-operatören kvar för medlyssning, för att på så sätt skaffa sig information om nödlägets art och spara tid och effektivisera det fortsatta samarbetet.

Vid utlarmning av räddningskår har varje räddningschef fastställt den larmplan/-dimensionering av insats som initialt ska gälla för specifika nödlägen i kommunen. På motsvarande sätt har landstinget gett direktiv för ambulanstransporter.

När det gäller de statliga räddningstjänsterna, har SOS Alarm centralt tillsammans med ansvarig myndighet fastställt vilka rutiner som ska gälla.

I de fall där larmplan saknas, bedömer SOS-operatören själv läget och vidtar erforderliga åtgärder. Vid tveksamma lägen kontaktas platschef/larmchef i beredskap eller berört hjälporgan för rådfrågning.

## SAMBANDS- SYSTEM, KONTAKTVÄ- GAR UNDER INSATS

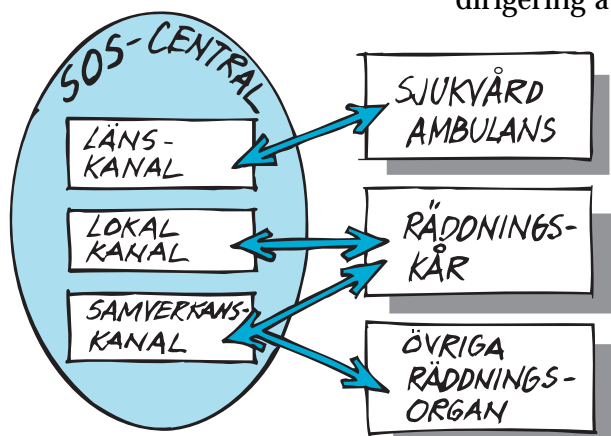
**S**OS-Centralerna arbetar med ett landsomfattande radionät av länsbasstationer på 80 MHz-bandet, samma frekvensområde som räddningskårer, polis, ambulans, kustbevakningen och tullen. Detta innebär att SOS-Centralerna kan kommunicera med alla dessa.

Som regel sker selektiv passning på samverkanskanal 02 men SOS-Centralerna kan i samband med uttryckning gå över på aktuell räddning/lokal kanal.

Om basstationens anropsnummer inte är känt, kan närmaste SOS-Central anropas med selektiv anrop 11200 på samverkanskanal 02.

Ambulansdirigering sker på sjukvårdens länskanal.

Förutom detta nät, har vissa SOS-Centraler även basstationer för dirigering av kommersiella kunder, typ bärgningskåren etc.



Vid svårigheter att få radiokontakt, kan alltid kontakt tas per telefon SOS-Centralen 112.

SOS-Centralernas utrustning för trådkommunikation är omfattande. Samtliga SOS-Centraler har bl a

- telefax
- mobitex
- texttelefon

SOS-Centralerna kan utföra avbrytning och medlysning av telefonsamtal. Det innebär att brytning och övertagande av pågående samtal kan göras om någon behöver larmas eller rådfrågas på grund av händelse som kräver snabb hjälp.

Funktionen medlysning innebär att SOS-operatören kan ligga kvar i ett samtal som vidarekopplats till berört hjälporgan.

En instruktion för varje särskilt fall reglerar när funktionerna ska användas.

Via SOS-Centralen kan konferenssamtal effektueras. En räddningsledare kan t ex via radio koppla in sig med ett antal experter och andra i en telefonkonferens.

## ADMINISTRATIVA KONTAKTVÄGAR

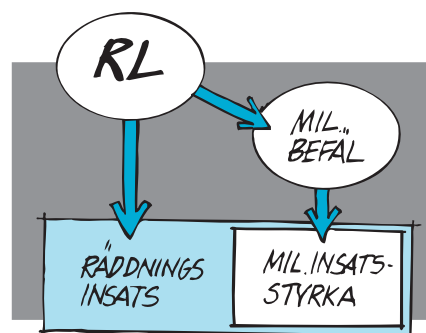
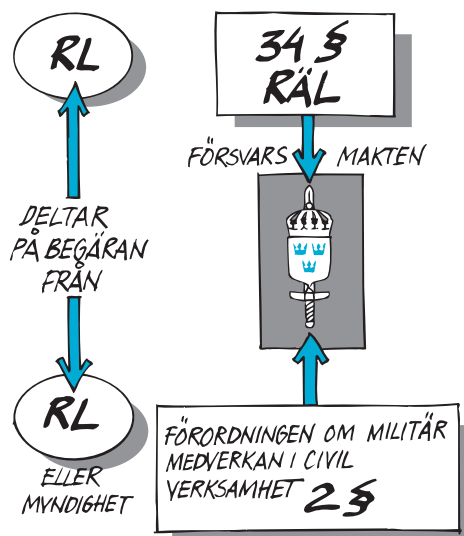
**S**amordnings- och planeringskontakter som rör flera SOS-Centraler bör tas med SOS Alarm ABs huvudkontor i Stockholm, som i förekommande fall kan hänvisa till berörda SOS-Centraler.



# SAMVERKANDE ORGAN – FÖRSVARSMAKTEN

**F**örsvarsmakten ska som statlig myndighet delta i en räddningsinsats på anmodan av räddningsledaren enligt räddningstjänstlagens 34 §, om ett deltagande inte allvarligt hindrar myndighetens vanliga verksamhet. Sådant allvarligt hinder har av Försvarsmakten uttalats vara beredskapskravet, för utbildningen väsentliga övningar samt truppens utbildningsständpunkt.

Försvarsmakten får enligt 2§ i förordningen (1986:1111) om militär medverkan i civil verksamhet – utöver vad som följer av 34§ räddningstjänstlagen – ställa personal och egendom till förfogande för transporter av sjuka och skadade, för transporter åt polis- och tullmyndigheterna eller åt Kustbevakningen, om det finns ett trängande behov av transporten. Försvarsmakten får ta ut avgifter för sådan medverkan.



## ORGANISA- TION

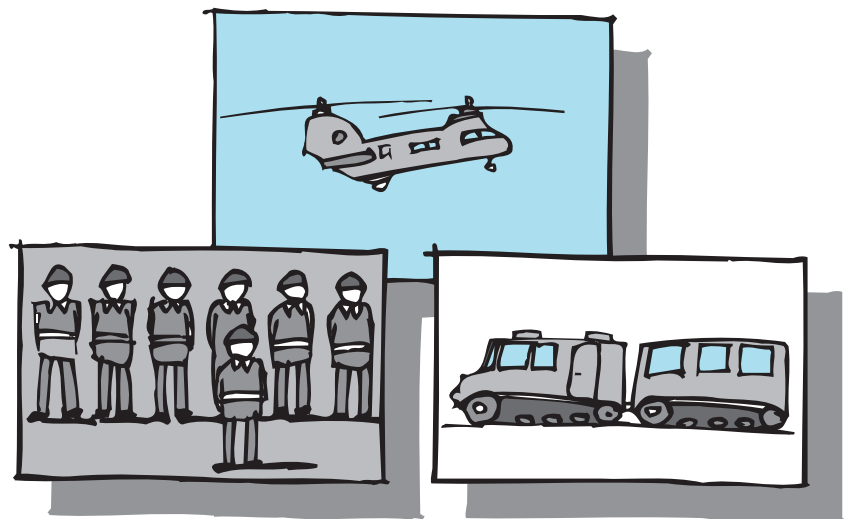
**E**n insatsstyrka ur Försvarsmakten som på räddningsledarens begäran deltar i en räddningstjänstinsats, kan tas ur ett eller flera militära förband. Styrkan lyder vid insatsen under eget militärt befäl, som i sin tur, vad avser räddningstjänst, lyder direkt under räddningsledaren.

På begäran kan samverkansbefäl placeras hos räddningsledaren.

## RESURSER

Försvarsmakten förfogar över omfattande personella och materiella resurser som är användbara i räddningstjänst.

Tillgången på personal kan dock variera kraftigt mellan olika förband och olika tider.



På materielsidan kan nämnas:

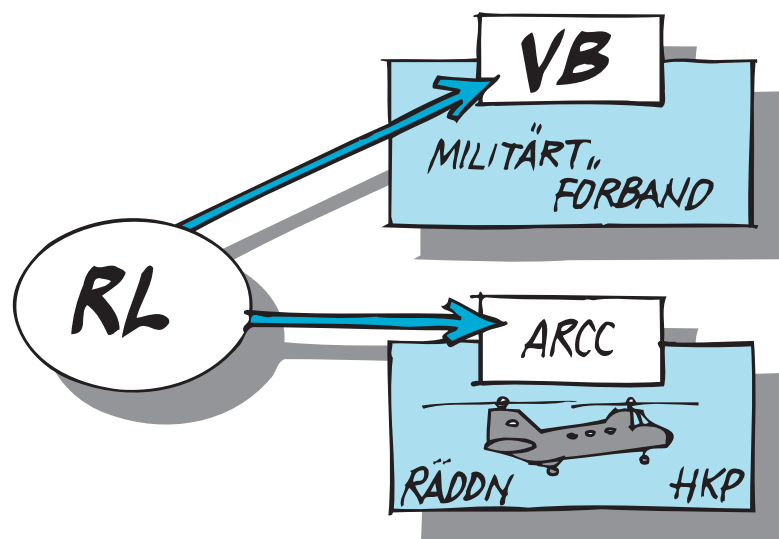
- helikoptrar
- transportflygplan
- terrängbilar
- lastterrängbilar
- terrängambulanser
- bandvagnar (översnöfordon)
- bärgningsfordon
- hjullastare
- bandlastare
- bandschaktare
- krigsbroar
- diverse mindre båtar
- snöslungor

Militära insatsstyrkor är som regel underhållsmässigt självförsörjande.

## LARMVÄGAR

**B**egäran om militärt bistånd riktas till närmaste militära förband, vakthavande befäl (VB).

Vid behov av räddningshelikopter från försvarsmakten ska dock alltid flygräddningscentralen Göteborg (ARCC) kontaktas.



## SAMBANDS- SYSTEM, KONTAKTVÄ- GAR UNDER INSATS

**S**amband inom militär insatsstyrka sker på Försvarsmaktens nät.

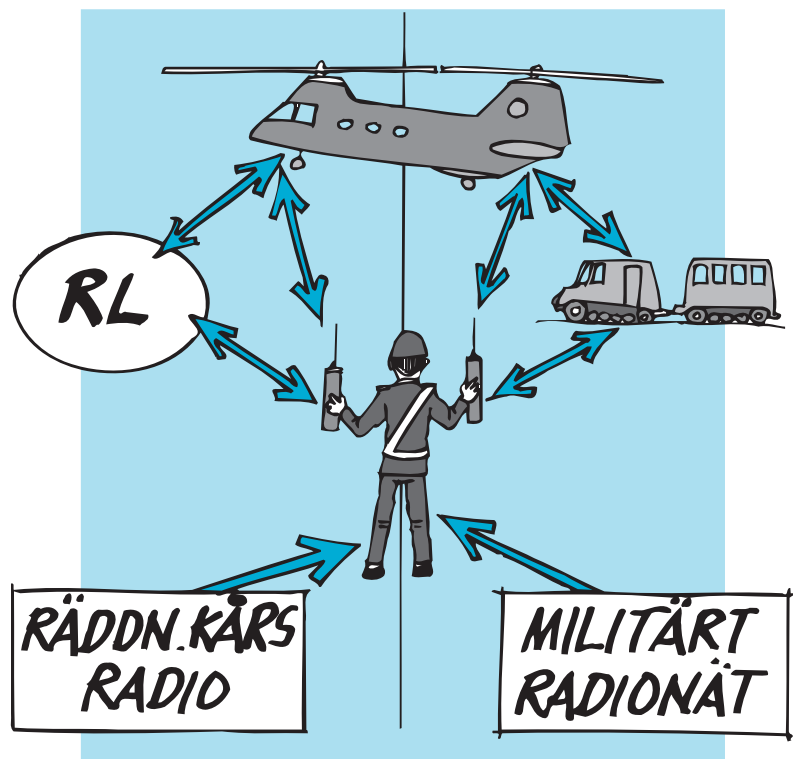
Sambandet mellan civil räddningsenhet och militär styrka sker genom att befäl för den militära insatsstyrkan tilldelas sambandsmedel av räddningstjänsten och/eller polisen.

Mobiltelefon finns i viss utsträckning inom försvarsmakten.

Vissa militära förband utrustas efter hand med mobila polisradio-stationer för samverkan.

## ADMINISTRATIVA KON-TAKTVÄGAR

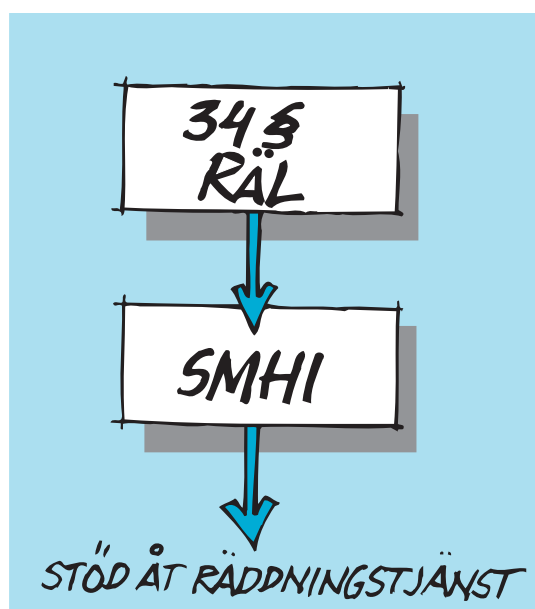
**S**amverkans- och planeringskontakter kan tas med Försvarsområdesbefälhavare (Fobef) eller militärbefälhavare (MB).



# SAMVERKANDE ORGAN – SMHI

**S**MHI (Sveriges Meteorologiska och Hydrologiska Institut) är myndighet för ärenden som rör hydrologi, meteorologi och oceanografi.

SMHI har enligt räddningstjänstlagens 34 § skyldighet att vid räddningsinsats tillhandahålla meteorologisk, oceanografisk och hydrologisk information som stöd för räddningstjänsten.



## ORGANISA- TION

**I**Norrköping finns den centrala vädertjänsten, som ger information och prognoser som stöd åt räddningstjänst. Här finns också landets hydrologiska prognostjänst, som varnar för översvämningar och dylikt, och den marina prognostjänsten, som varnar för extrema förhållanden till havs.

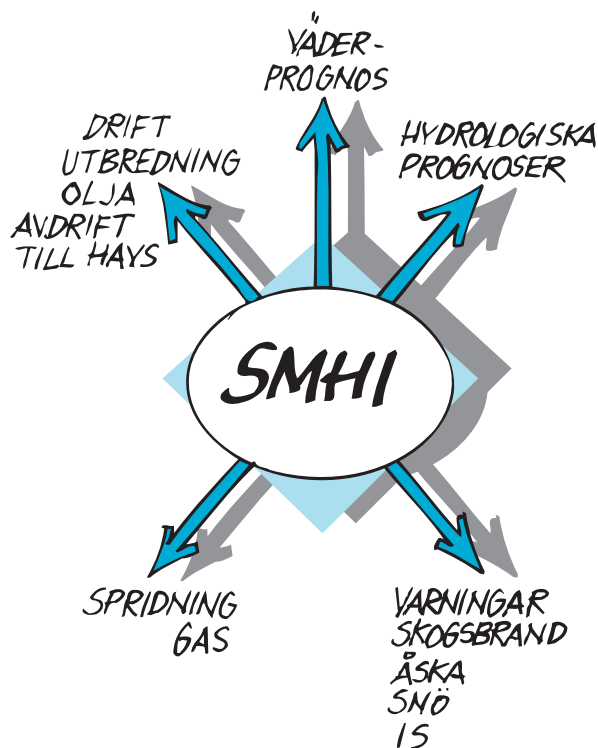
Enheter som svarar för olika branscher och som kan ge lokal information då de är öppna, finns i

- Stockholm (Arlanda) som svarar för branschen Flyg/Spårtrafik (Dygnet-runt-öppet)
- Göteborg med branschen Miljö och Energi.
- Malmö (Sturup) som svarar för branscherna Handel och Lantbruk.
- Sundsvall som svarar för branscherna Landtrafik, Sport och Fritid. (Dygnet-runt-öppet).

## UPPGIFTER

**S**MHI tillhandahåller information och prognoser som stöd för räddningstjänst rörande

- nederbörd och vind (vid större bränder)
- strömmar, vattentemperatur, väder och vind (sjöolycka)
- vindstabilitet, nederbörd, spridning, skiktning (gasutsläpp)
- hårt väder (fjällräddning)
- vattenstånd, vattenföring (översvämningar)
- oljans beräknade utbredning (oljeutsläpp)



Inom några områden har SMHI speciell beredskap. För kärnenergi-beredskapen ska SMHI tillhandahålla prognoser till SSI, kärnkraftverk och länsstyrelser.

SMHI har också en särskild beredskap för prognoser i samband med oljeutsläpp genom en speciell datormodell för oljedrift. Denna modell kan dessutom användas i sjöräddningssammanhang.

Dessutom har SMHI en omfattande varningstjänst för

- hård vind
- väder som kan orsaka trafiksvårigheter
- brandfara i skog och mark
- högt vattenstånd och stor våghöjd
- hårt väder i fjällen
- nedisningsrisk för fartyg
- kraftiga åskväder som kan allvarligt störa energiförsörjning, kommunikationer och datorsystem
- höga flöden

Varningar från SMHI indelas i tre nivåer. De innebär förvarningar med avseende på väderhändelser eller till dessa kopplade hydrologiska händelser (höga flöden i vattendrag) eller oceanografiska händelser (extrema vattenstånd eller vågor).

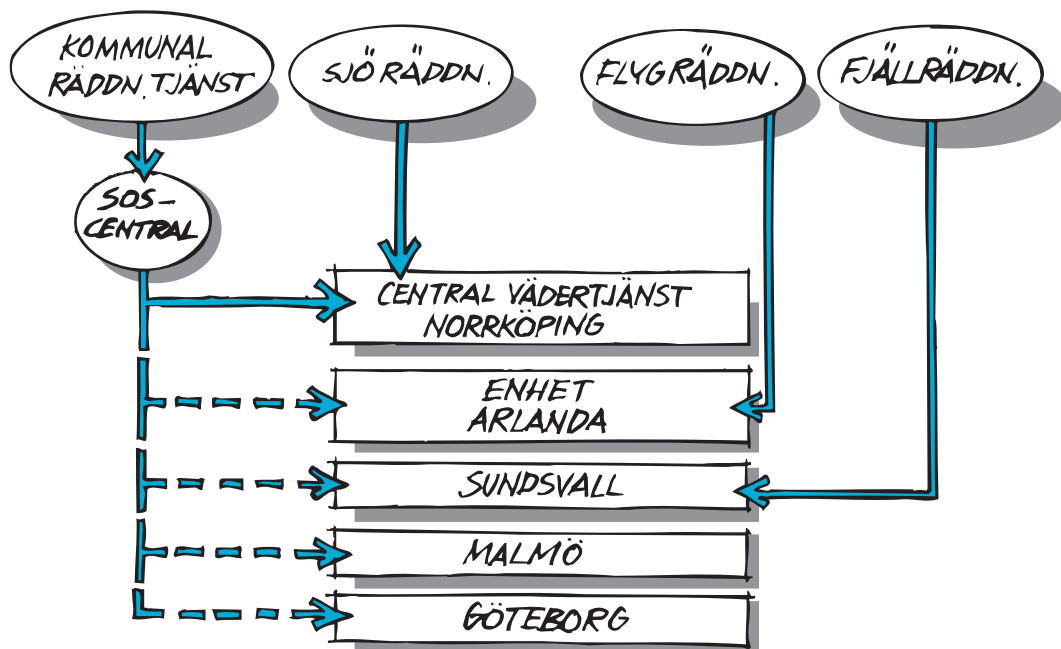
- Nivå 1 innebär allvarlig fara för liv och egendom som kan inträffa t ex vid storm eller orkan. Sådana mycket sällsynta varningar resulterar sannolikt i att räddningstjänsten utfärdar viktigt meddelande för allmänheten, VMA.
- Nivå 2 är allvarligare och kan leda till skador eller störningar i samhället. Dessa varningar sänds ut selektivt till räddningstjänst och kontakter tas med media för att informera om väderutvecklingen. Sveriges Radios sändningsledning har en viktig position.
- Den minst allvarliga formen kallas nivå 3. Dessa varningar inkluderas i de normala prognoser som går ut från SMHI till olika media.

SMHI distribuerar också en del specialvarningar för speciella företag och myndigheter. Exempel på sådana är

- flygvädertjänst
- prognoser på kraftigt snöfall/-drivbildning (SJ, Vägverket, kommuner)
- åskprognoser
- väderprognoser för fritidsbåtar
- isprognos för sjöfarten

## LARMVÄGAR

**R**äddningstjänst som önskar information från SMHI, kontaktar institutet via SOS-Central eller på annat sätt. Lämplig fortsatt kontaktväg under insats överenskommes sedan från fall till fall.



Sjöräddningstjänsten har överenskommen rutin att själva direkt kontakta centrala vädertjänsten (vakthavande meteorolog) i Norrköping.

Flygräddningstjänsten (ARCC) arbetar genom SMHIs enhet på Arlanda.

Fjällräddningen arbetar genom enheten i Sundsvall.

## ADMINISTRATIVA KONTAKTVÄGAR

**S**amverkans- och planeringskontakter bör tas via centrala vädertjänsten i Norrköping.



# SAMVERKANDE ORGAN – SVERIGES RADIO OCH SVERIGES TELEVISION

## ORGANISA- TION

Sveriges Radio och Sveriges Television är två fristående programföretag. Sveriges Radio sänder över fyra rikskanaler (P1, P2, P3 och P4) samt 25 lokala kanaler. P3, P4 och de lokala kanalerna har larmansvar. Sveriges Television sänder över Kanal 1, TV 2 och i Text-TV.

## RESURSER

Sveriges Radios lokala kanaler är de enheter, som främst verkar under längre tid i samband med olyckor. De är som regel bemannade under följande tider (stora lokala avvikelser förekommer):

- måndag – fredag 0530–1900

Sveriges Radios rikskanaler P3 och P4 är alltid bemannade och medverkar initialt vid alla större olyckor, främst för att dirigera lyssnarna till aktuell lokalradiostation.

Sveriges Radio har utrustning för direktsändning från platser utanför studion. Detta sker genom mobila sändare.

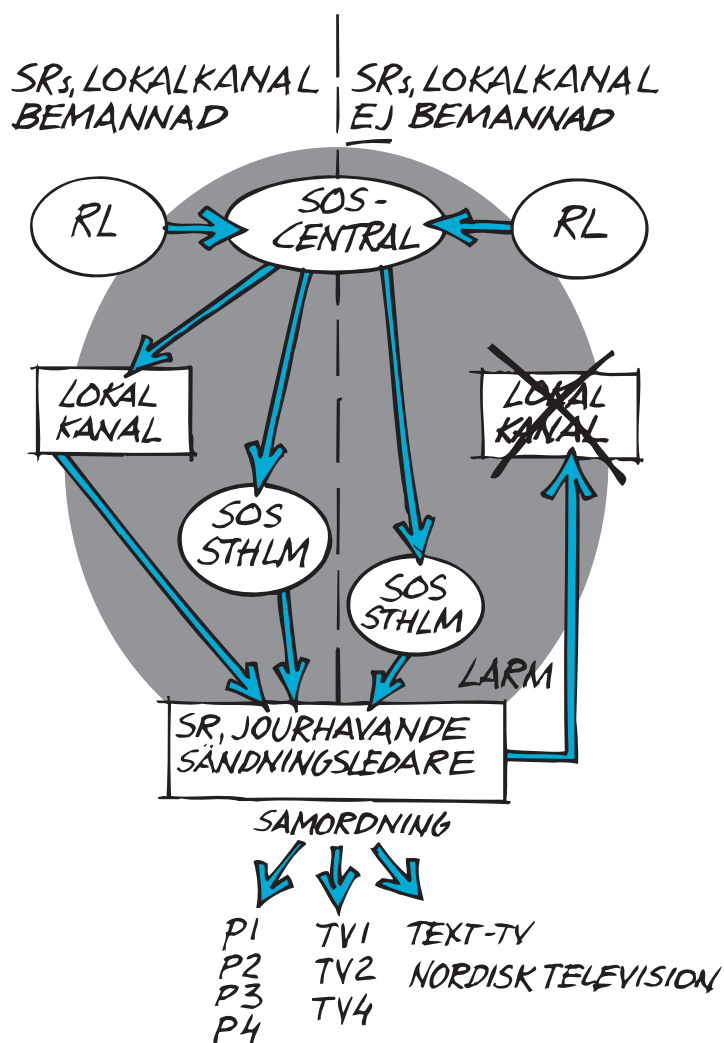
## LARMVÄGAR

*Lokalkanalen är  
bemannad*

Räddningsledaren (eller motsvarande) kan antingen larma sändningsledaren direkt via telefon eller via SOS-Central.

## Lokalkanalen är ej bemannad

Räddningsledaren (eller motsvarande) larmar antingen jourhavande sändningsledare i Stockholm direkt via telefon eller via egen SOS-Central som i sin tur via SOS-Centralen i Stockholm kontakter sändningsledaren på en fast förbindelse.



Sändningsledaren ansvarar för larmning av lokalkanal och vid behov Sveriges Television och TV4.

## RÄTT ATT BEGÄRA SÄNDNING I RADIO/TV

**G**enom avtal mellan Statens räddningsverk och respektive Sveriges Radio, Sveriges Television och Nordisk Television, har följande myndigheter och organ möjlighet att begära sändning av meddelanden i radio/TV i räddningstjänst-sammanhang:

- statliga myndigheter
- kommunala myndigheter
- räddningsledare (kommunala och statliga)
- polisinsatschef
- vissa företag (enligt länsstyrelsens bemyndigande)
- SOS-Central (om räddningstjänstmyndighet för visst fall delegerat rätten till centralen)

## ADMINISTRATIVA KONTAKTVÄGAR

**S**amordnings- och planeringskontakter med Sveriges Radio eller något av programbolagen ska, när det gäller frågor av principiell eller riksomfattande natur, tas med Sveriges Radio AB (SR), Säkerhets- och Beredskapsavdelningen, 105 10 Stockholm, tel 08-784 50 00.

På det regionala/lokala planet kan kontakt tas med respektive kanalchef.