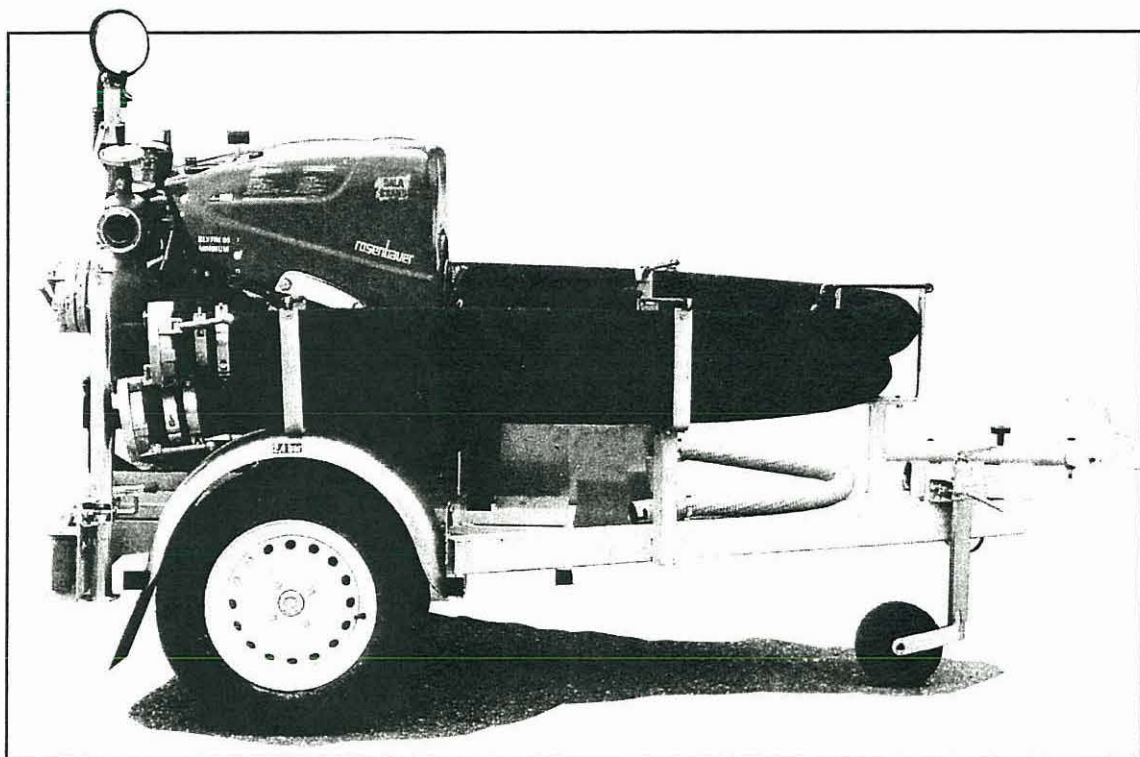


MOTORSPRUTA

klass 2 Fox 2000



**RÄDDNINGSG
VERKET**

INSTRUKTION

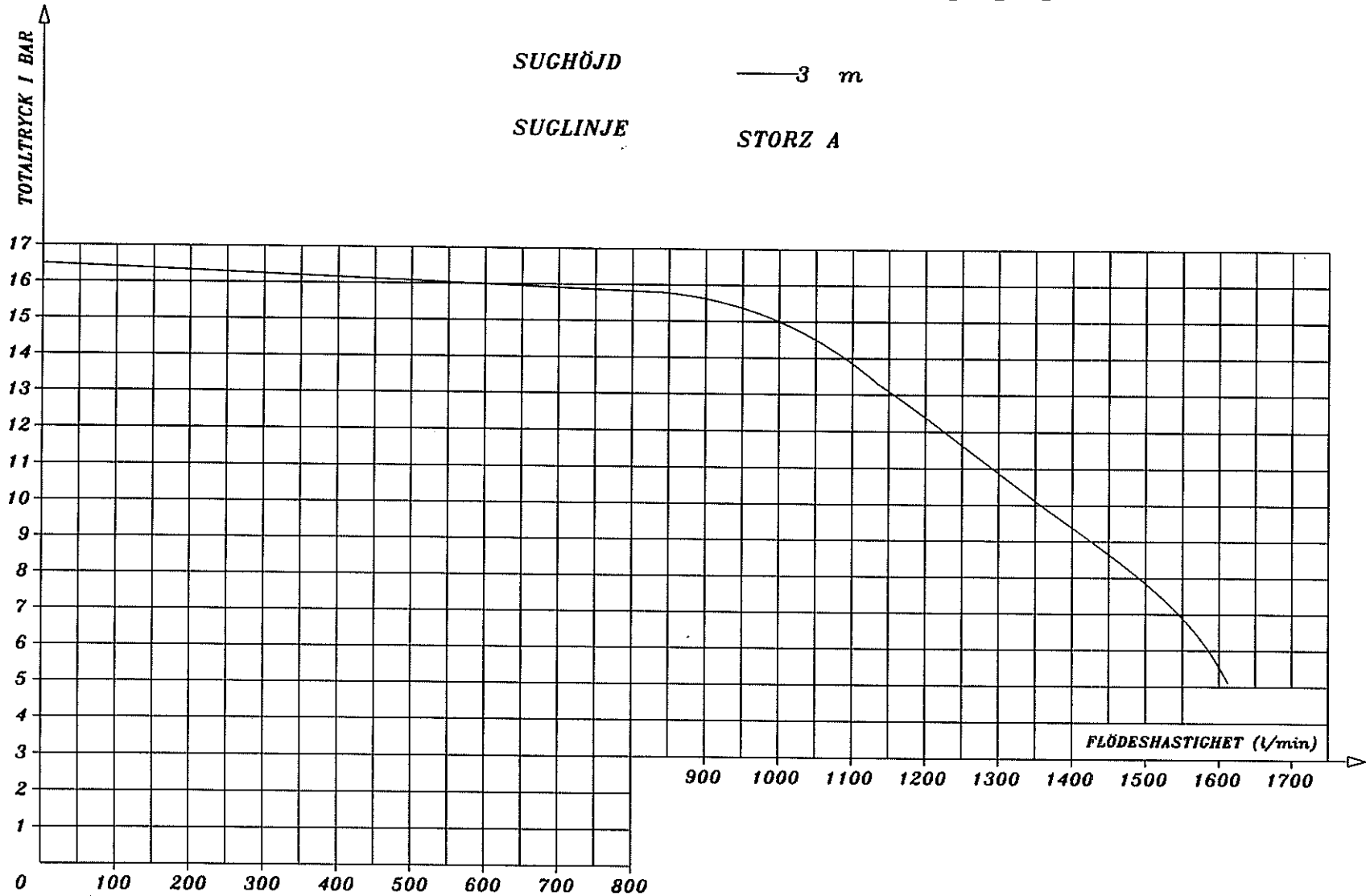
PUMPKURVA Fox 2000

SUGHÖJD

— 3 m

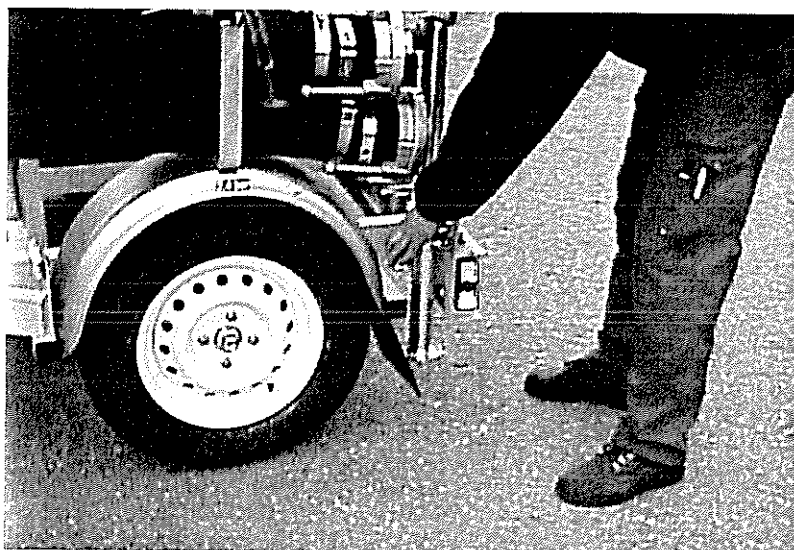
SUGLINJE

STORZ A



ANGÖRING TILL ÖPPET VATTENTAG

Ställ upp motorsprutan
vågrätt och **stadigt**.

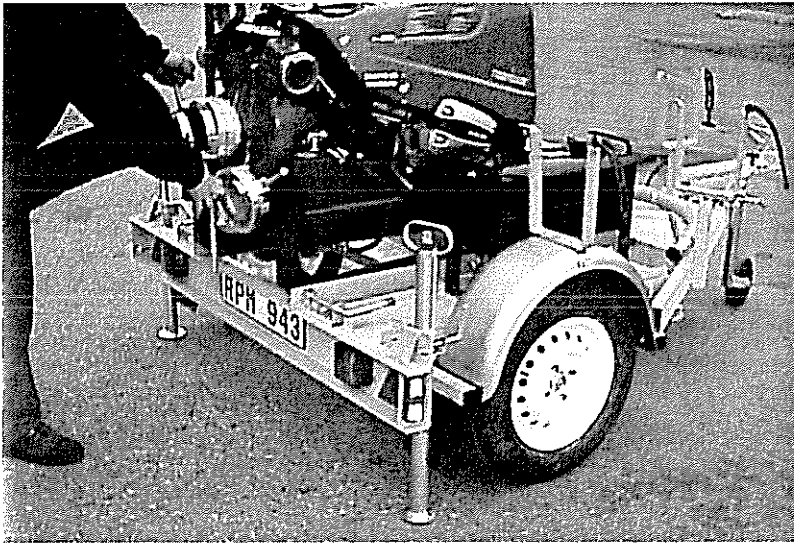


Släpp ned **stödbenen**.

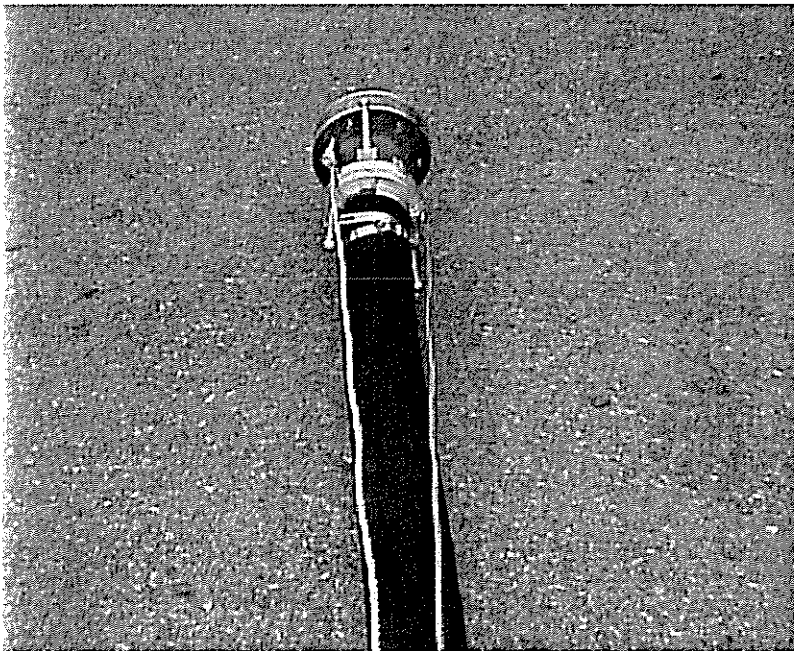


Koppla ihop sugslangarna.
Se till att **dra åt** kopplingarna
ordentligt, **undvik att få grus**
mellan slangarna.

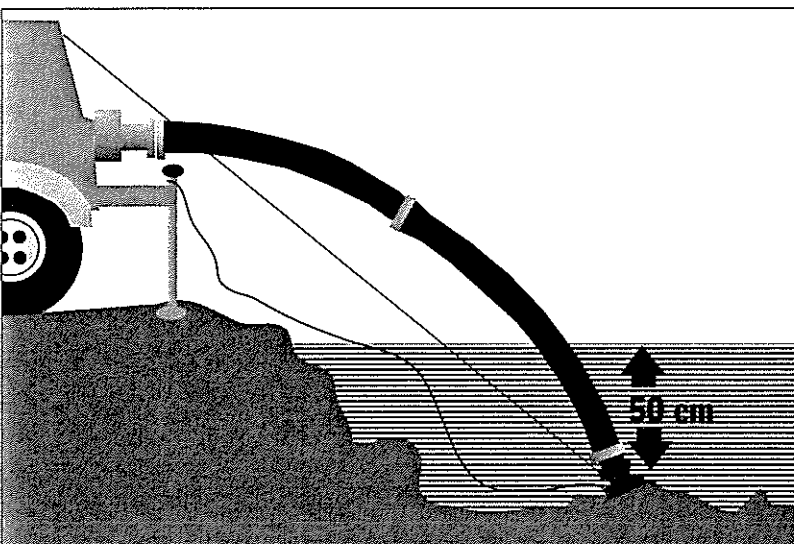




Anslut **sugslangen** till motorsprutan, se till att kopplingen är **åtdragen**.



Koppla **lättverkslinan** och **avhållslinan**.

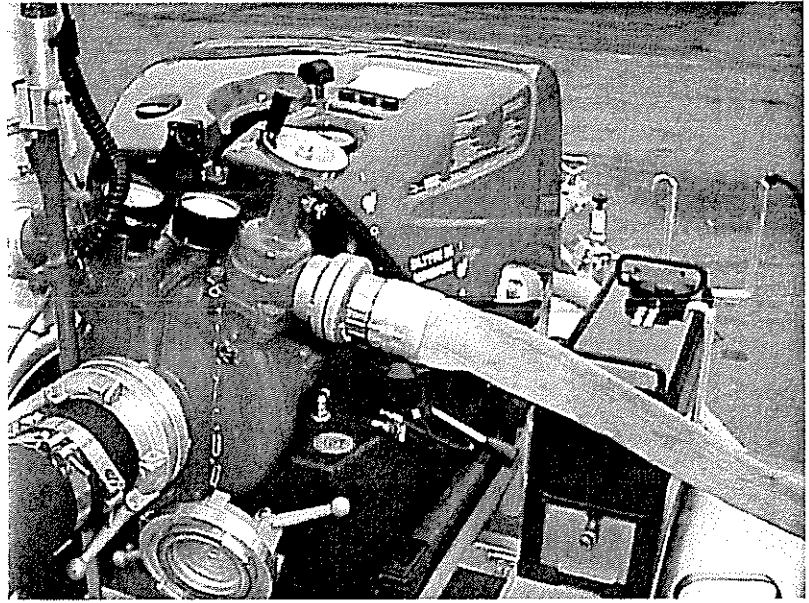


Placera **sugslangen** som bilden visar.

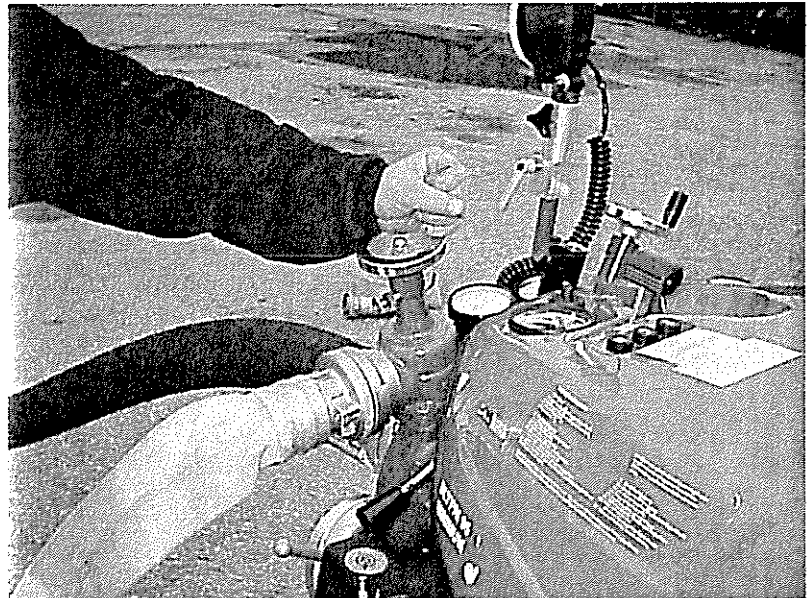
Håll sugslangen på plats med **avhållslinan**.

Lättverkslinan skall **hänga slak**.

Koppla **transportledningarna**
till tryckuttagen.



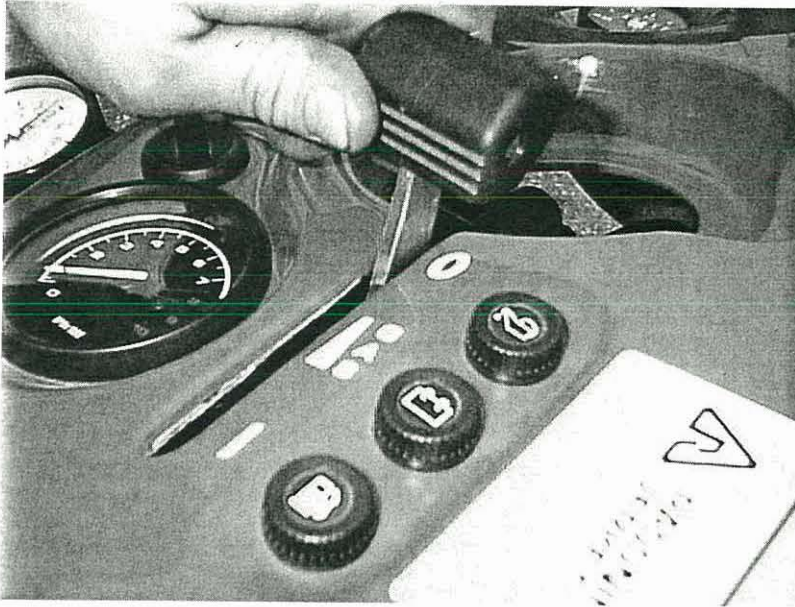
Stäng **båda tryckuttagen.**



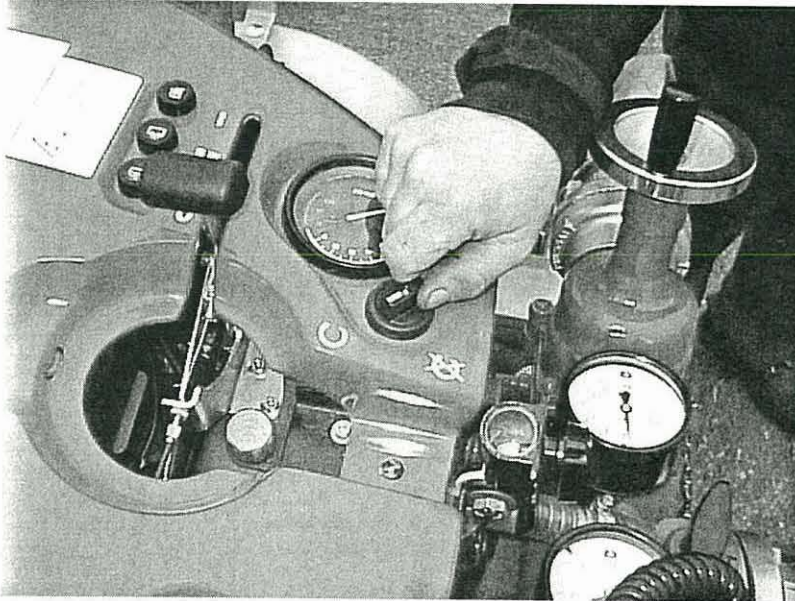
Stäng **dräneringsventilen.**



START AV MOTORSPRUTA



För **gasreglaget** till position 0.

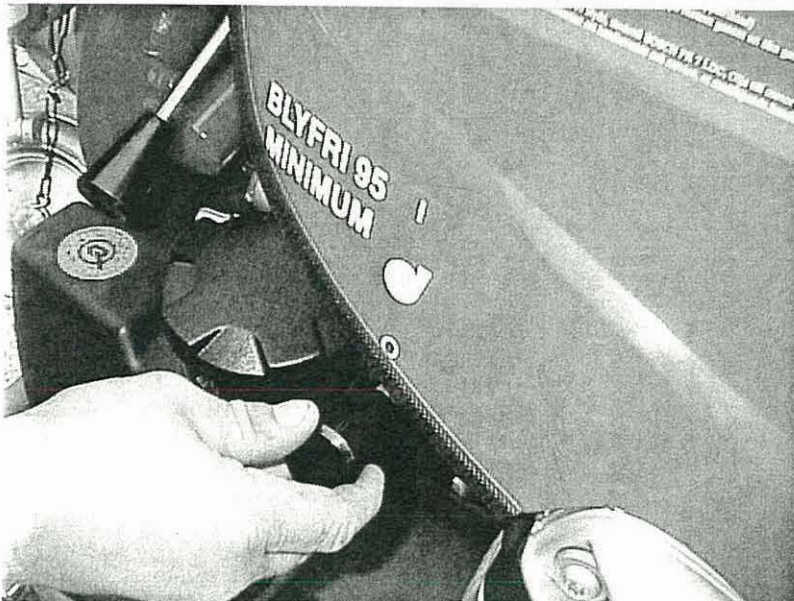


START AV MOTOR

Aktivera tändning och starta motorn med **vredet**. (Släpp genast vid start.)

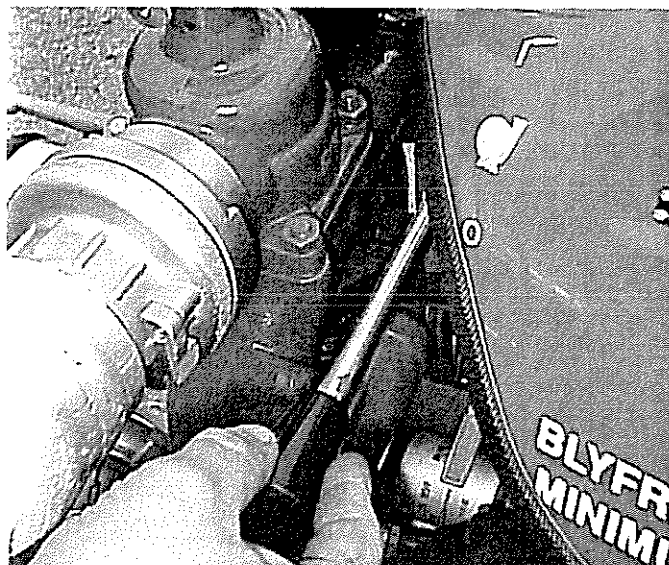
NÖDSTART/HANDSTART

Minst 20% av batterikapaciteten skall finnas kvar. För gasreglaget till position 0. Aktivera tändning med vredet. (Varningslampan för batteri och oljetryck lyser.) Starta motorn genom att dra i startsnöret (fram på motorn). **OBS. Varningslampan för batteri och oljetryck måste slockna.**



Aktivera pumpen med **kopplingsspaken**.

Aktivera **evakueringspumpen** med spaken genom att:

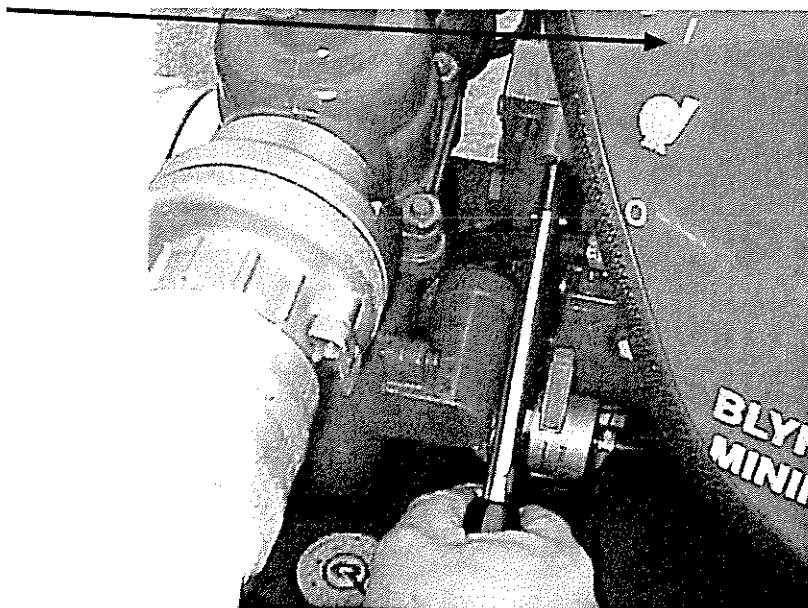


Drag spaken **mot position 1** vid aktivering.

Pumpningsproceduren **startar automatiskt** när evakueringspumpen är aktiverad.

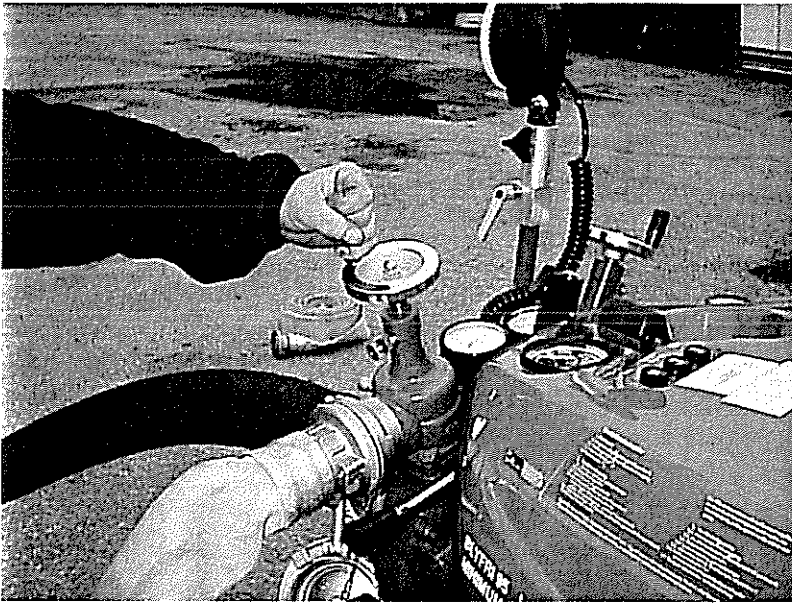
När pumpen har nått ett tryck på **ca 1.5 till 2 bar** stängs evakueringspumpen av genom en tryckcylinder.

Om trycket i pumpen **sjunker under ca 1 bar**, kommer pumpningsproceduren att starta automatiskt.

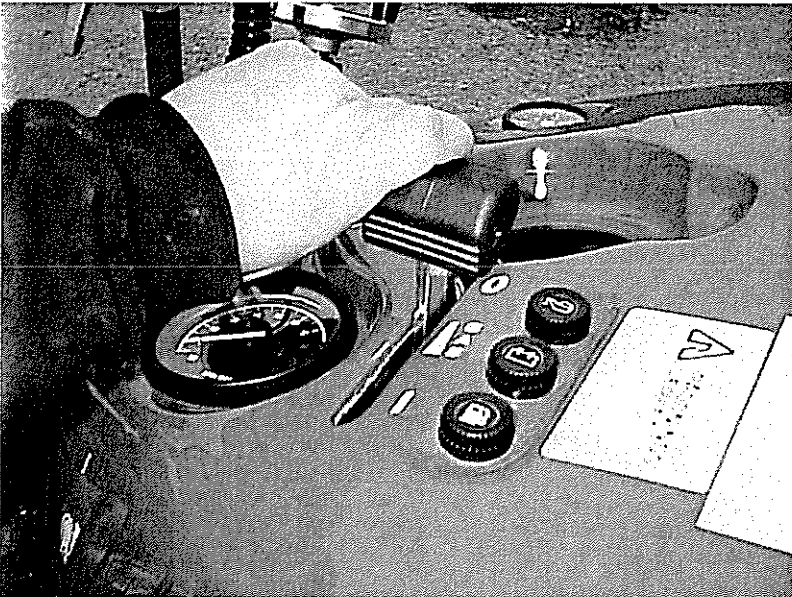


Evakueringsventilen stänger automatiskt vid ett ingångstryck över 2 bar. Mellan 0.8 och 2 bars ingångstryck kan evakueringsventilen stängas för hand genom att dra det **svarta handtaget uppåt**. Detta gör man för att skydda evakueringsystemet mot bl a övertryck.

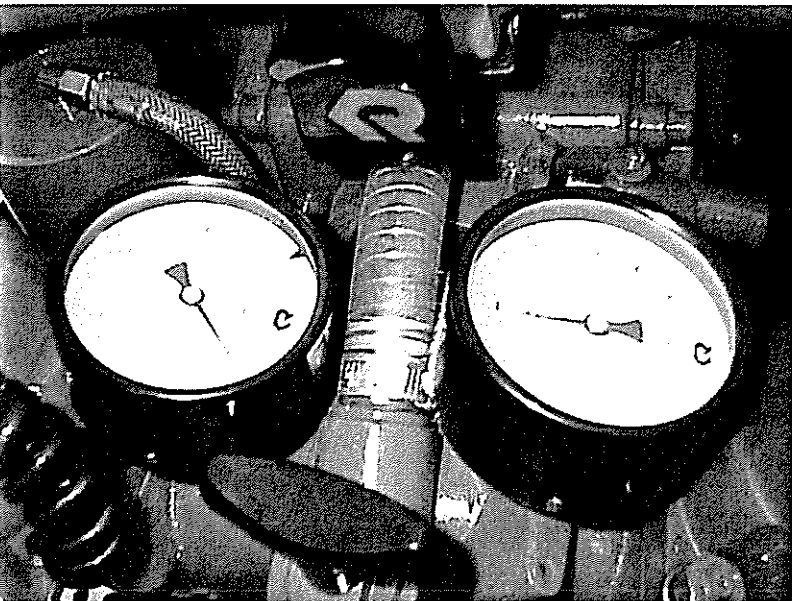




Öppna tryckkuttagen **sakta**.



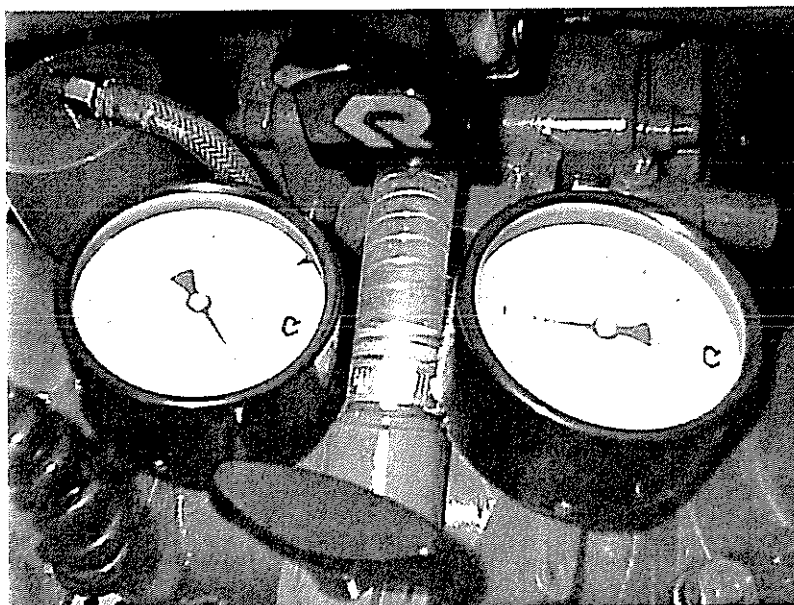
Öka **varvet** tills önskat tryck har uppnåtts.



Övervaka manometern och manovakuummetern.

ÅTGÄRDER UNDER PUMPDRIFT

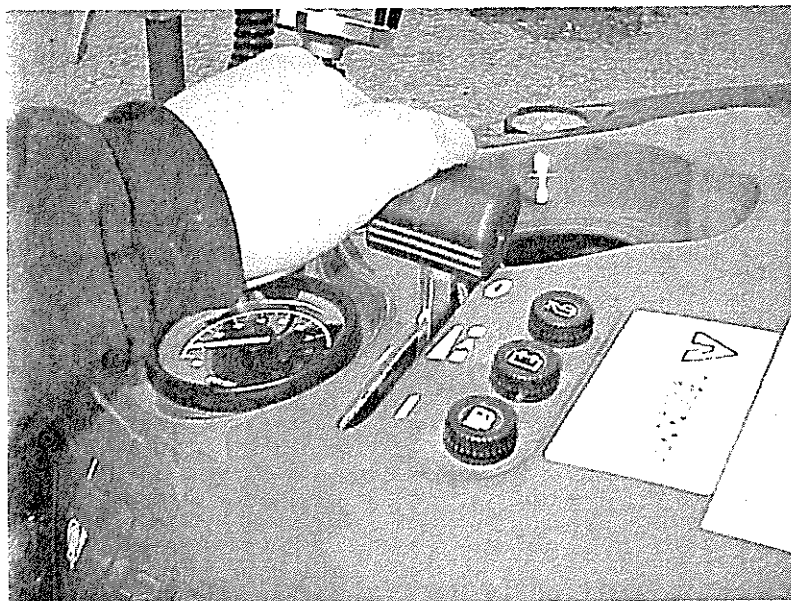
Kontrollera att manometern visar **önskat tryck** (t ex 10 bar). Reglera trycket med gasreglaget.



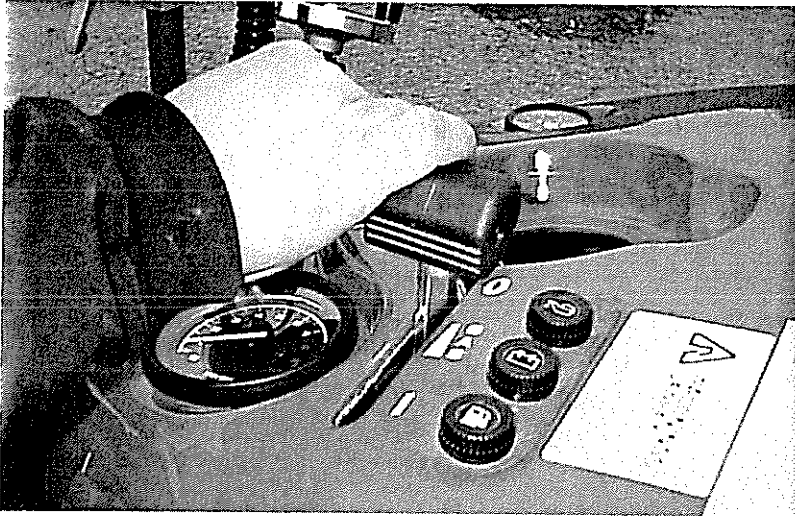
Kontrollera bränslemängden. Vid **blinkande** bränsleindikering återstår ca **20 minuters** pumpdrift. Gäller när **båda** tankarna är anslutna, utan extra tank ansluten ca 10 minuters pumpdrift.

Fyll på bränsle vid behov. **OBS.** Vid bränslepåfyllning under pumpdrift måste stor försiktighet iakttas på grund av varma komponenter.

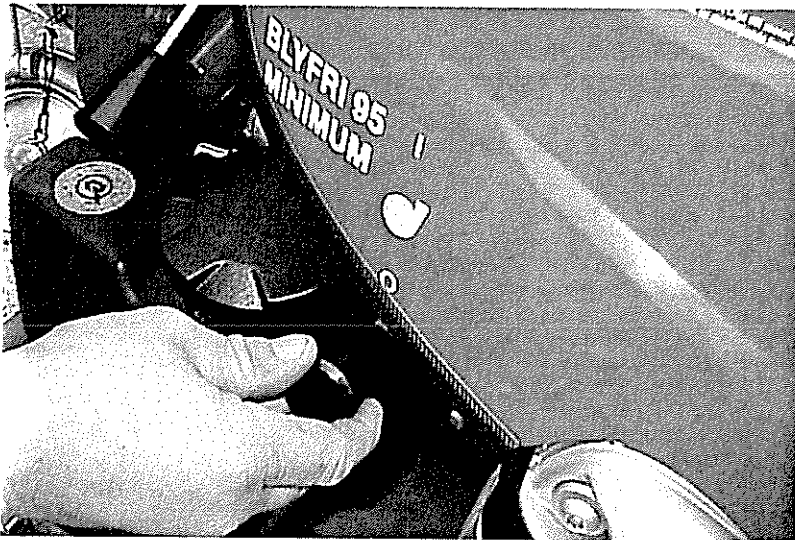
Kontrollera oljetrycket.



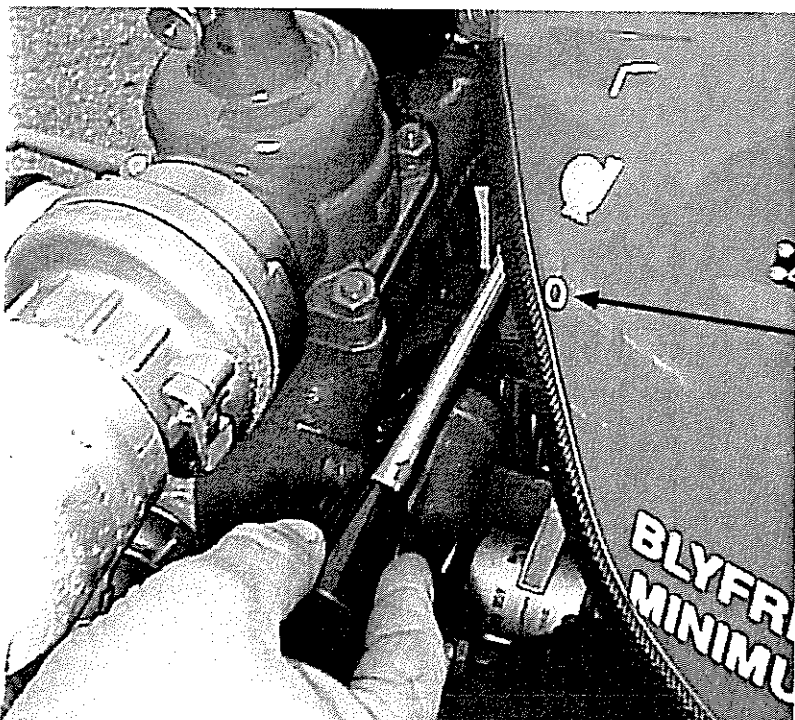
ÅTGÄRDER EFTER KÖRNING



Minska varvet på motorn.

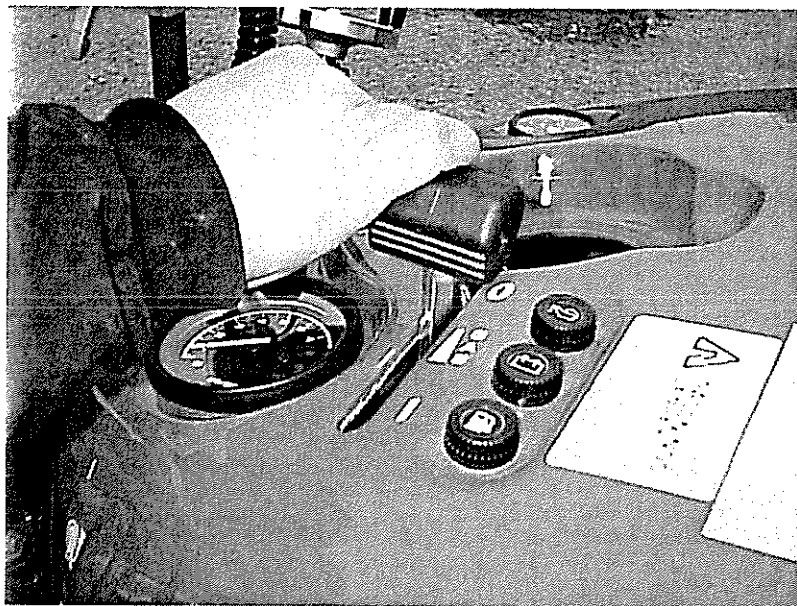


Koppla ur **pumpkopplingen**.

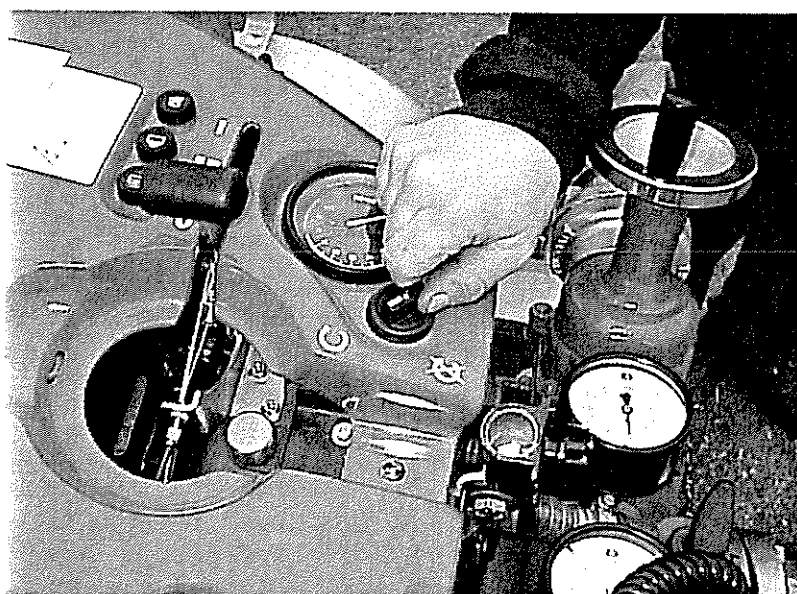


Koppla ur **evakueringspumpen** genom att föra spaken till läge 0.

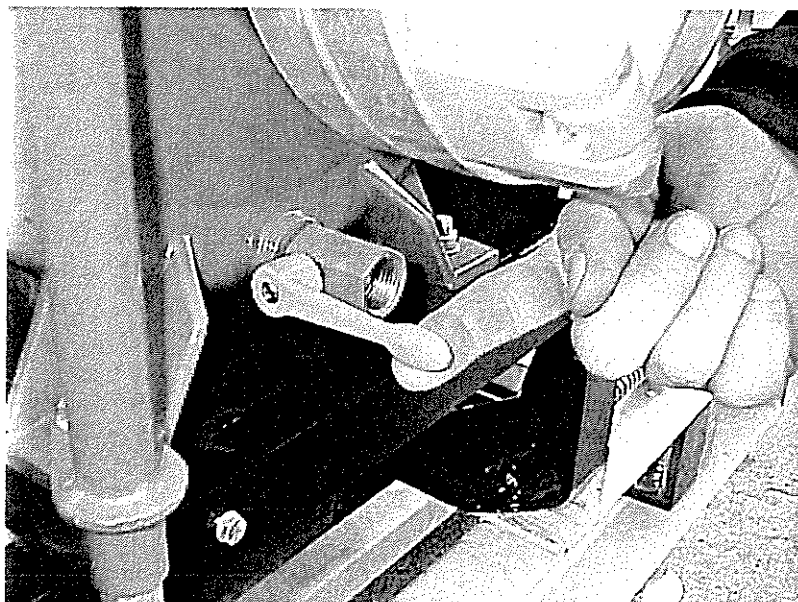
Låt motorn gå på **tomgång** i ca 2 minuter för att stabilisera motortemperaturen.



Stoppa motorn med vredet.

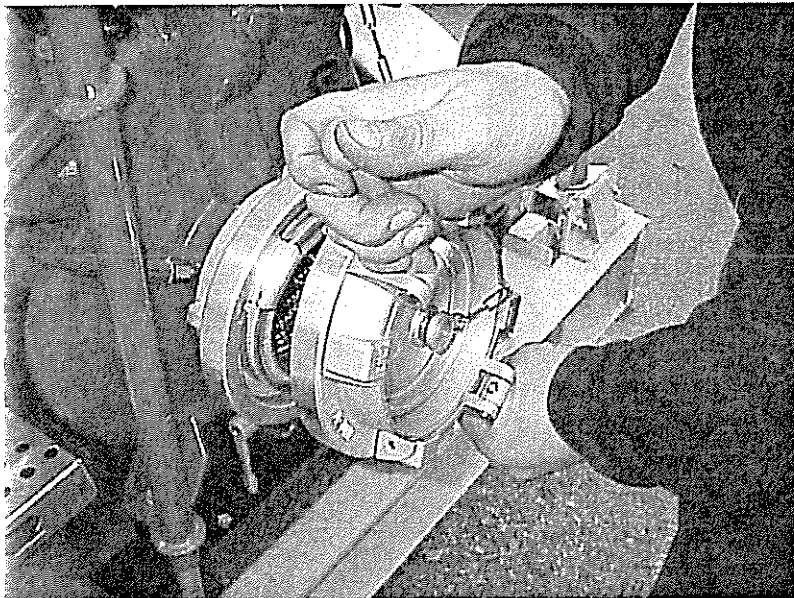


Öppna **dräneringsventilen**.

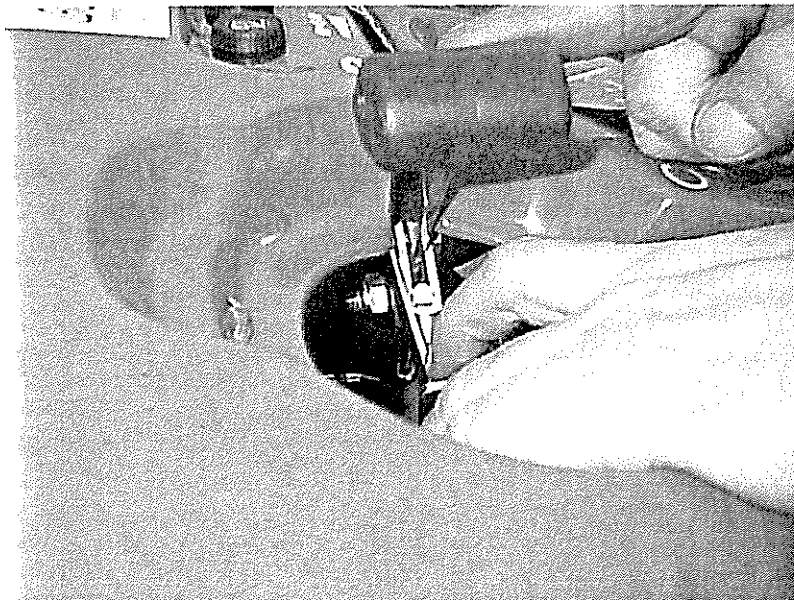




Koppla bort sugslangen och tryckslangarna.

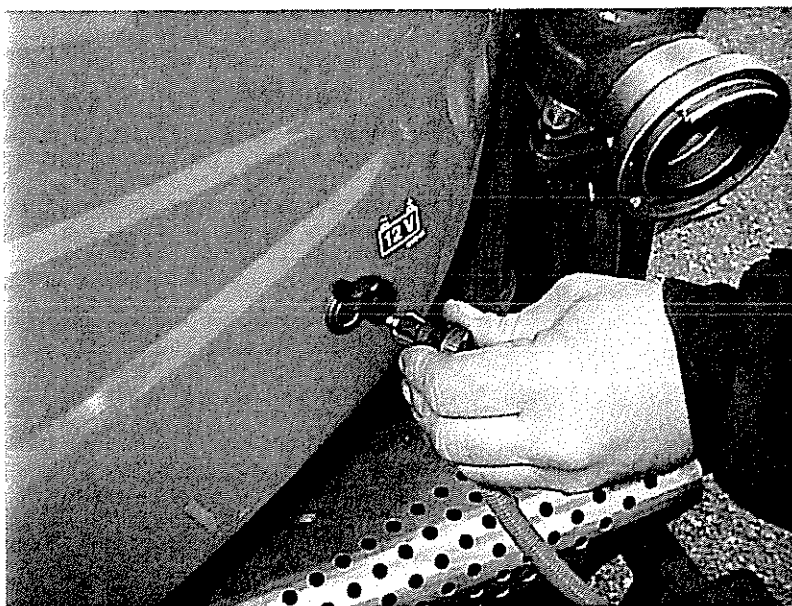


Låt vattnet **rinna ur** pumpen och **rengör** den med rent vatten efter avslutad insats. Återmontera **blindlocket**.

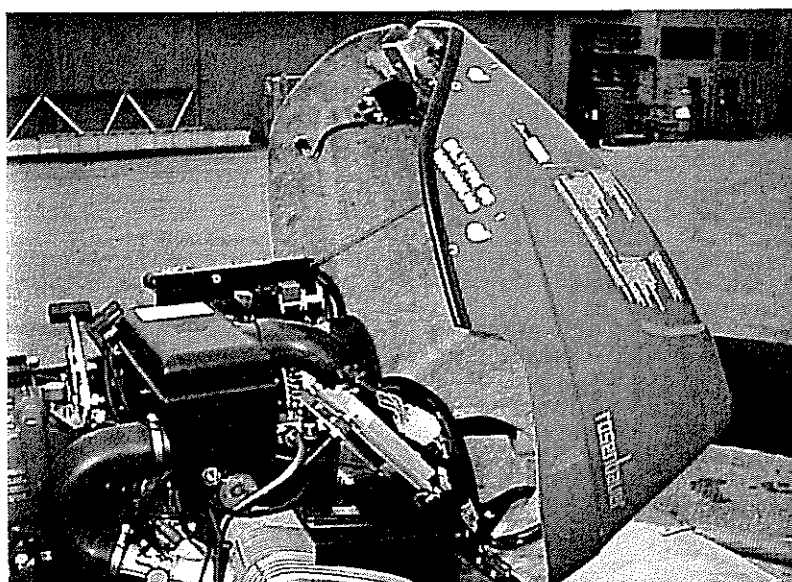


Fäll **gasreglaget** framåt.

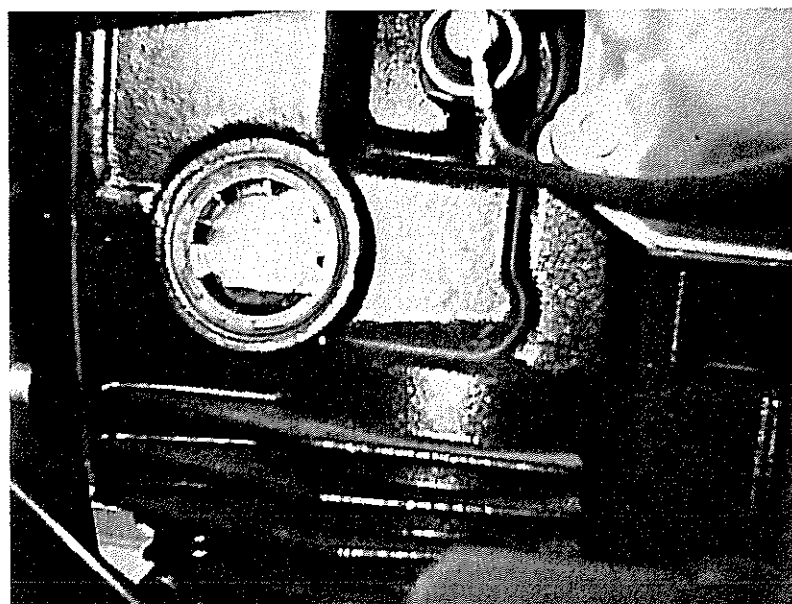
Demontera **elkabeln**.

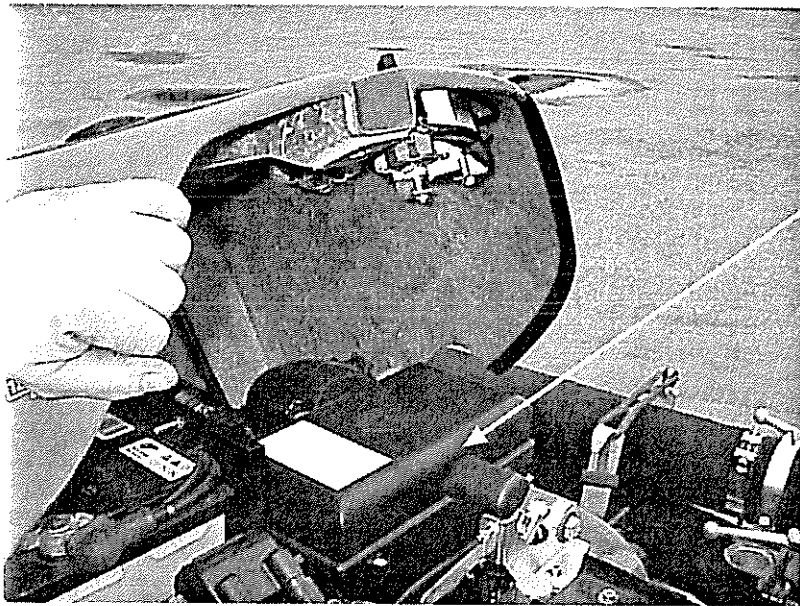


Öppna **motorhuven** bakåt.



Kontrollera **oljenivån** i motorn och vid behov **fyll på olja** (se Verkstadshandbok).



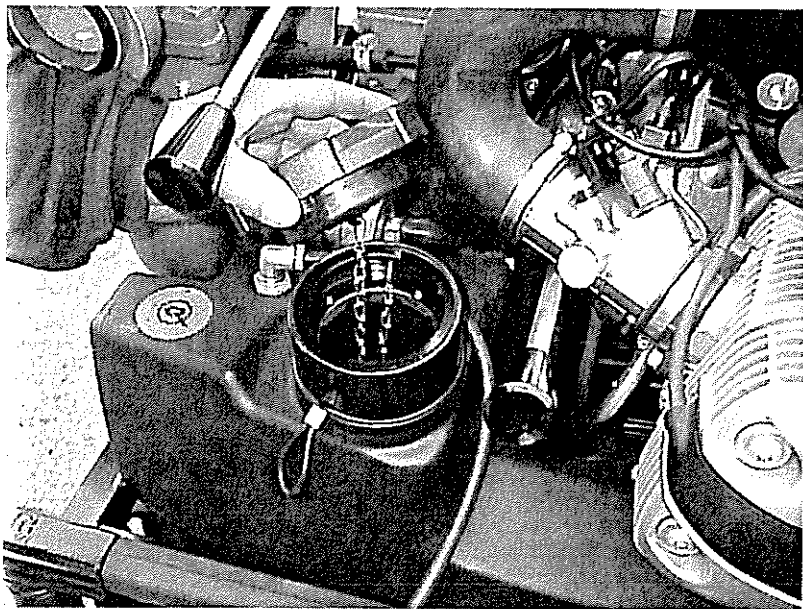


Vid extrema fall och längre drifttider med pump:

Kontrollera luftfiltret efter avslutad insats. Om luftfiltret är fullt med olja, byt ut det.



Fyll på bränsle **blyfri 95 oktan**. Välj antingen att fylla genom **extra tanken** eller **original-tanken** på motorsprutan.

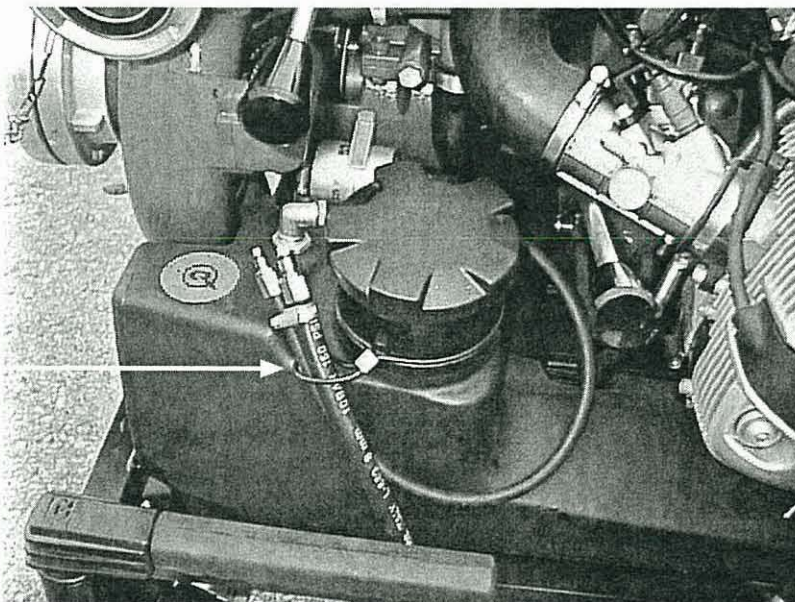


AVBRÖSTNING FRÅN SLÄPKÄRRAN

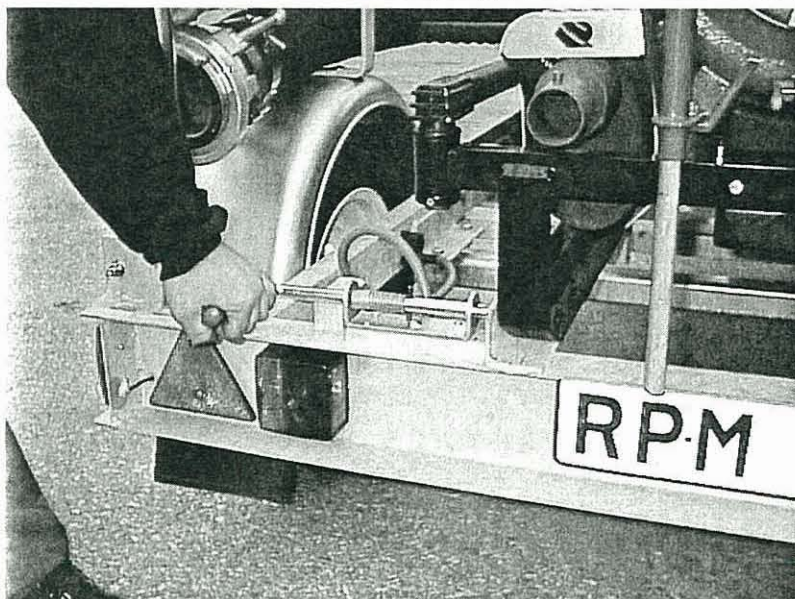
Lossa slangarna till extratanken.

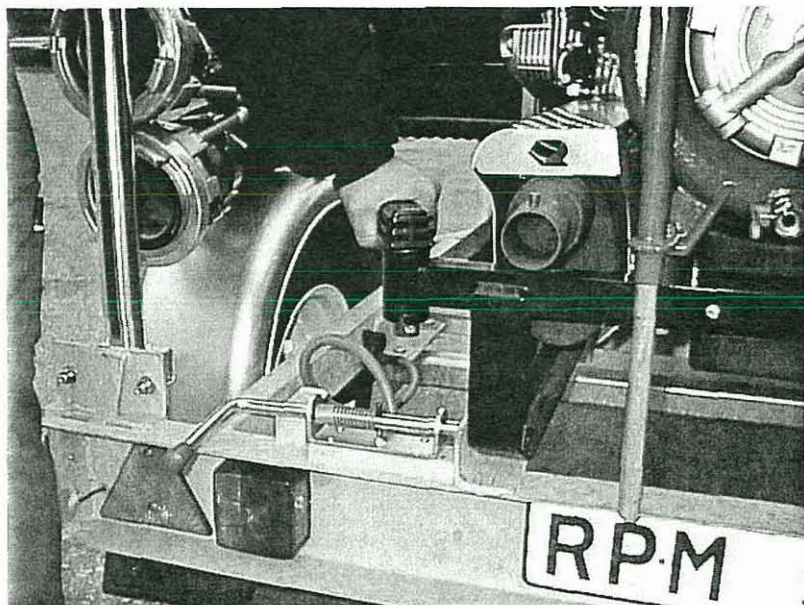


Fäst de lösa slangändarna med remmen vid original-tanken.

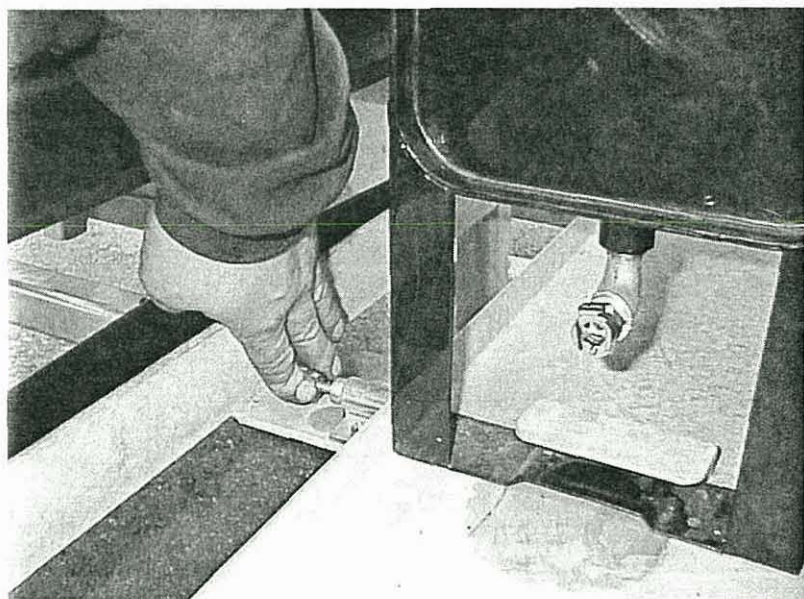


Lossa fjädersprintarna till pumplåsningen.





Fäll ut bärhandtagen på pumpen och lyft den bakåt.



Demontera extratanken, demontera stroppen runt handtaget på extratanken och dra ut fjädersprinten.

OBS. När pumpen används med extratank avbröstad från släpkärra, måste extratank och pump stå på samma nivå.

Insats med pump i sträng kyla

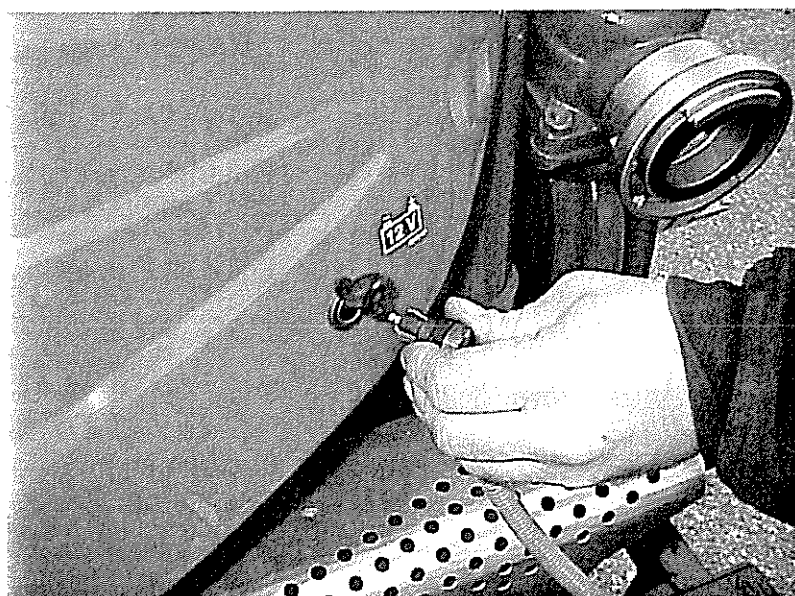
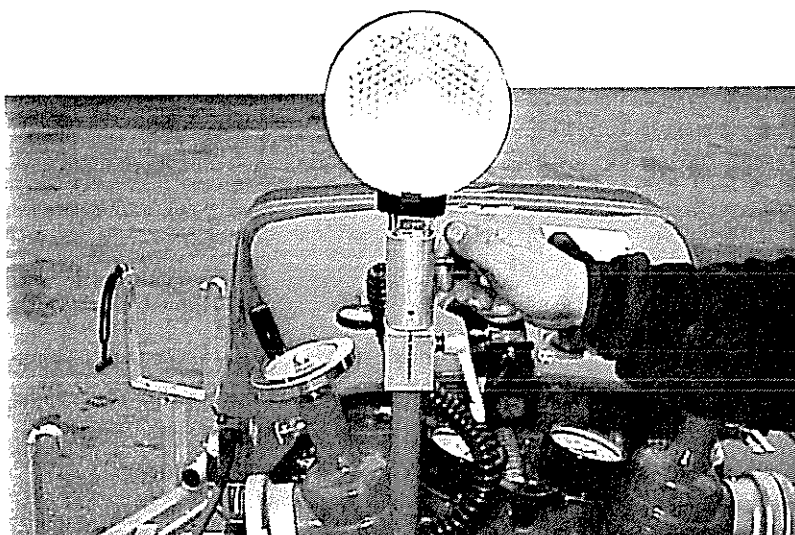
1. Kontrollera batteriet (mycket viktigt).
2. Efter användning av pumpen måste pumpen dräneras väldigt noggrant. Använd evakueringspumpen tills dess att pumpen nästan är torr.
OBS. Undvik pumpkärning utan vatten längre än 3 minuter. Torrkorning kan resultera i skador på pumptätningar och evakueringspumpens ventiler.
3. Stanna pumpen.
4. Stäng dräneringsventilen.
5. Fyll ca 0,3-0,5 liter glykol i sugintaget på pumpen.
6. Stäng sugintaget med blindkopplingen.
7. Använd evakueringspumpen upp till ca 0,8 bar vakuum (varvet på pumpen ska vara ca 2000).
8. Ha dräneringsventilen öppen medan pumpen är i drift tills glykol kommer ut efter ca 10-20 sekunder.
9. Stanna pumpen och samla upp glykolen.

BELYSNING

Belysningen kan användas antingen i befintlig hållare på pumpen eller på höj- och sänkbara masten.

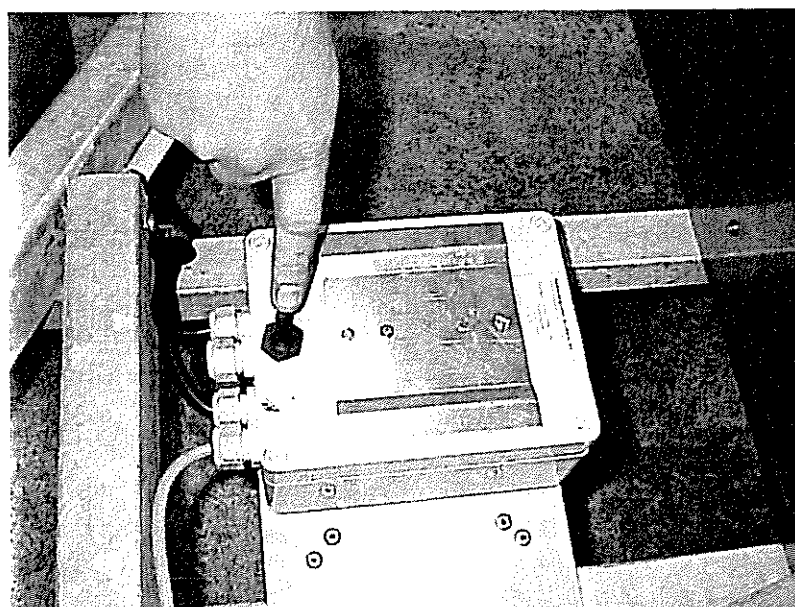
Strömbrytare till belysning sitter bak på strålkastaren.

OBS. Glöm ej att stänga av belysningen efter avslutad insats.



Sladden som är ansluten går till ordinarie belysning på släpkärran. På spänningsomvandlaren sitter på- och avslag till denna belysning.

OBS. Glöm ej att stänga av belysningen efter avslutad insats .



TEKNISK BESKRIVNING

Motor

Fabrikat:	BMW
Utförande:	4-takts-bensinmotor typ A61 112 EX Luftkyld lättmetallmotor
Cylindertal:	2
Cylinderdiameter:	99,0 / 70,6 mm
Kolvutrymme:	1085 cm ³
Effekt:	max. 36 kW vid 4000 rpm enligt DIN 70020 max. 41 kW vid 4500 rpm enligt DIN 70020
Vridmoment:	83 Nm vid 4000 rpm enligt DIN 70020
Motorstyrning:	MOTRONIC 2.4
Tändningssystem:	elektronisk kontaktlös Motronickkontrollerad högpresterande tändning Hastighetsbegränsning vid 5000 rpm
Hastighet vid tomkörning:	1400 rpm ± 100 rpm
Strömförsörjning:	Generator 14 Volt / 600 Watt
Start:	Elektrisk startmotor med startupprepningspärr samt repstart
Koppling:	Enkel platta, torr koppling
Batteri:	12V / 44 Ah

Evakueringspump

Typ:	Enstegs centrifugalpump med dubbla evakuerings kolvar
Smörjning av evakueringspump:	Oljebadssmörjning
Smörjmedel:	0,65 l motorolja SAE 30
Evakueringspump utförande:	Sugtid vid 3,0 m sughöjd - 4 sekunder Sugtid vid 7,5 m sughöjd - 19 sekunder enligt DIN 14420

Pump

Pumputförande och totalt vattentryck vid 3 m sughöjd:	1000 l/min vid 14 bar
--	-----------------------

Pumpens flacka utförandekurva gör det möjligt att även använda den som en läns pump. Ett uttag vid 1,5 m sughöjd ger ca 2000 l/min. Motorns utförandetolerans är inte inräknad.

Vikter

Komplett enhet:	ca 460 kg
Endast tank och pump:	ca 220 kg

Räddningsverket, 651 80 Karlstad
Telefon 054-13 50 00, telefax 054-13 56 00. Internet <http://www.srv.se>
Beställningsnummer T10-399/00. Telefon 054-13 57 10, telefax 054-13 56 05