



Utvärdering av
Brandsäkerhetsfunktionen

Scout 2001, 28 juli – 5 augusti 2001

Denna utvärdering är sammanställd av Samuel Koelega som varit ansvarig för brandsäkerhetsfunktionens arbete tillsammans med Claes Nicklasson, Sonny Landerberg, Stefan Särqvist, Peter Zerpe och Peter Svensson.

Frågor angående brandskyddsarbetet på Scout 2001 som inte besvaras av denna utvärdering kan ställas till ovanstående personer.

Samuel Koelega (adressuppgifter per 2001-11-26)
Kantarellvägen 46
681 35 Kristinehamn
0550-101 23, 0701-768 568
samuel.koelega@telia.com

Innehåll

FUNKTIONENS ARBETE - PLANERAD OCH VERKLIG VERKSAMHET	4
BESKRIVNING AV FUNKTIONENS ARBETE	4
FÖREBYGGANDE BRANDSKYDD	6
ORGANISATION OCH ARBETSFÖRDELNING	8
<i>Allmänt</i>	8
<i>Innan lägret</i>	8
<i>Förläger</i>	8
<i>Inryckning</i>	8
<i>Läger</i>	8
<i>Efterläger</i>	9
<i>Brandsäkerhetsfunktionens ledning</i>	9
FUNKTIONÄRER	10
INFORMATION INOM FUNKTIONEN	10
RÄDDNINGSSTYRKOR I BEREDSKAP	11
RADIOKOMMUNIKATION	11
MÖTESSERIEN	11
INOM PLATS	11
INOM FUNKTIONEN	11
<i>Allmänt</i>	11
<i>Myndigheter och organisationer</i>	12
MOT ÖVRIGA FUNKTIONER	12
LOGISTIKEN I ALLMÄNHET	12
TRANSPORTER	12
MAT	13
LOKALER	13
MATERIEL	13
SOPOR	13
FORDON	13
ÖVRIGA FRÅGOR	14
ATTITYDER	14
ANDRA FUNKTIONERS VERKSAMHET	14
PROJEKTLEDNING – LEDNING OCH SAMORDNING PÅ LÄGRET	15
KONTAKTPERSONER	15
BILAGOR	15

Funktionens arbete - planerad och verklig verksamhet



Brandsäkerhetsfunktionens funktionärer och fordon

Beskrivning av funktionens arbete

Säkerheten på lägret utgick ifrån grundtanken att deltagare, ledare och funktionärer skulle ha en god grundläggande säkerhetsmedvetenhet för att själva kunna uppträda så att olyckor och andra skador skulle undvikas. Om olyckor och skador ändå inträffat skulle deltagarna vara förberedda för att vidta åtgärder.

I de sex stadsdelarna om vardera cirka 4000 personer fanns dygnet runt en brandsäkerhetsfunktionär. Det fanns ingen brandstation på lägerområdet. Brandsäkerhetsfunktionärerna skulle kunna liknas vid en "närbrandman" som arbetade uppsökande, upplysande, stödjande och uppmuntrande med förebyggande verksamhet. Brandskyddsplanen (se bilaga) var det dokument som brandsäkerhetsfunktionären fick stödja sig emot. Ordningen på lägerområdet sköttes bland annat med hjälp av bevakningsfunktionärer som skulle kunna liknas vid 'farsor och morsor på stan'. En viktig erfarenhet är att ju mer av det förberedande arbetet som är klart när lägret startar, desto bättre. Den samlade dokumentationen i brandskyddsplanen blev den fasta punkt i brandsäkerhetsfunktionens tillvaro som avsett. De blev också

brandsäkerhetsgruppens förlängda arm i brandsäkerhetsfrågor.

För övervakningen av brandsäkerheten i de allmänna områdena, med bland annat många stora samlingstålt, svarade en liten grupp som kallades brandservice. Arbetssättet var likartat och det mesta kretsade kring att trygga utrymningssäkerheten på bästa sätt. Även här var ansvaret klaggjort. Den som hade hand om tältets innehåll ansvarade också för brandsäkerheten. Även här reglerades verksamheten av brandsäkerhetsplanen.

I de fall då det uppstod diskussion fanns alltid möjlighet att kontakta insatsledaren som ledde lagets arbete. Frågor som krävde särskild utredning bollades vidare till brandsäkerhetsfunktionens ledningsgrupp eller vidare till räddningstjänsten, lägre säkerhetsfunktion m.fl.

Arbetssättet visade sig lyckat. Brandsäkerhetsfrågorna fick en större tyngd och resultatet blev gott. Brandsäkerhetsfunktionärerna kände sig dessutom delaktiga på ett helt annat sätt än om vi hade valt att ha en stor brandstation på lägret.

Brandsäkerhetsfunktionens ledningsgrupp hade ansvaret för verksamhetens planering och samordningsfrågor gentemot andra delar av lägret. Det handlade exempelvis om att stödja andra funktioner vid tillståndsansökningar och hantering av brandfarlig vara. Stora mängder gasol förbrukades på lägret. Även information var en fråga för ledningsgruppen.

Larmberedskap var ingen huvudsyssla men det fanns en genomarbetad larmorganisation. Vid larm begav sig närmaste brandsäkerhetsfunktionär direkt till platsen på snabbaste sätt. Med sig hade han en bevakningsfunktionär. Uppgiften var att göra en snabb första insats med lätt utrustning som fanns på platsen samt att rekognoscera. Bevakningsfunktionären skulle möta anländande resurser.

Insatsledaren begav sig också direkt till platsen för att leda arbetet. Hans transportmedel var en fyrhjulig motorcykel.



Insatsledarfordon

Övriga fem brandsäkerhetsfunktionärer i tjänst begav sig med respektive fordon till halvhalt vid stadsdelscentrat i den stadsdel varifrån larmet kom för vidare direktiv från

insatsledaren. Brandfordonen bestod av lätta lastbilar. På flaken fanns en 500 liters vattentank och en klass 1-spruta samt ett färdigkopplat strålrör med dubbelrullad slang. För omedelbar insats hade insatsledaren alltså sex man, och fem fordon med tillsammans 2500 liter vatten till sitt förfogande.



En av brandsäkerhetsfunktionens sex brandfordon

För att täcka beredskapen fanns också en grupp i jour. Deras uppgift vid larm var att bege sig per cykel till sin egen stadsdel. De fick dessutom hålla bevakning vid stora lägerbål, konserter m.m.

Skulle inte lägrets resurser räcka till, hade insatsledaren möjlighet till direktkontakt med Räddningstjänsten i Kristianstad. Uppgiften för brandsevice var att möta räddningstjänsten för vägvisning från en av fyra i förväg bestämda brytpunkter. Räddningstjänsten och lägrets brandsäkerhetsfunktion hade tillgång till samma insatskartor.

Kommunikationen sköttes via radio, på en kanal som delades med bevaknings- och sjukvårdsgrupperna. Lägrets larmcentral var bemannad dygnet runt av en kommunikationsgrupp. Dit anslöt tjänstgörande i brandsäkerhetsgruppens ledning vid larm.

Beredskapen hölls dygnet runt av fyra skiftlag, med ett lag i tjänst, ett lag i jour och två lediga. Det motsvarar i princip en styrka om 7 man på heltid och 6 man på deltid. Dessutom fanns alltid 4 man i tjänst dagtid och med nattberedskap (se bilaga, brandsäkerhetsfunktionens

informationspärm flik L blad 01 organisation brand).

Brandsäkerhetsfunktionen var tidigt i planeringsprocessen med och utformade byar, kvarter, aktivitetsplatser, körvägar, placering av stora tält etc. Brandskyddsaspekter såsom avstånd mellan tält, säkerhetsavstånd runt eldstäder etc är viktiga ingångsvärden för att rita en karta över lägerplatsen.

Då det rådde eldningsförbud hanterades eldningsaktiviteter genom att brandsäkerhetsfunktionen i samråd med den kommunala räddningstjänsten gav tillstånd till dessa. Tillgång till släckredskap och vatten var en förutsättning för genomförandet. Exempel på eldningsaktiviteter som förekom var kolmila, smedjor, eldar och eldning, lappkåta och bastu.

Erfarenheter

- Genom att tidigt vara med i planeringsprocessen och påverka lägerområdets 'stadsplan' kommer säkerhetsaspekterna i utformningen av lägerområdet med redan från början.

Förebyggande brandskydd

Den grundläggande idén om att brandmännen skulle finnas ute på stadsdelarna för att i första hand förebygga bränder visade sig fungera på ett mycket bra sätt. Alternativet hade varit att sitta på brandstationen och vänta på larm. Nu fick brandmännen möta scouten i dennes by för att tillsammans skapa en säker miljö. Vi tror att vi på detta sätt undvek både olyckor och onödiga flyttar av tält etc.



Brandsäkerhetsfunktionär vid tillsyn av eldstad

Det bästa kvittot på att konceptet fungerade var att inga allvarigare incidenter inträffade under lägret. En tältsmedja på lägerområdet var nära att brinna ner men branden släcktes innan den hunnit växa till sig. Förmodligen inträffade några mindre bränder i samband med matlagning men de hanterades som avsett av personer i närheten. Insatsstyrkan släckte dock en brinnande skördetröska utanför lägerområdet innan räddningstjänsten hunnit dit.

Tält, avsedda för fler än 150 personer var besiktigade och godkända av ackrediterat besiktningorgan. Detta kontrollerades i samband med att den kommunala räddningstjänsten utförde brandsyn. Allt material för golvbeläggning, mellanväggar och innertak etc i större tält var av "svårantändligt material". Dokumentation från tester eller ett godkännande av räddningstjänsten krävdes. Brandvarnare eller automatiskt brandlarm fanns i alla byggnader/bodar nyttjade som samlingslokaler eller förläggning. Handbrandsläckare fanns i alla större tält och byggnader/bodar för större samlingar eller förläggning. Alla tält/byggnader/bodar med centrala funktioner (kök, matförråd etc.) försågs också med handbrandsläckare. Betyggande utrymnings säkerhet krävdes, vilket innebar att tillfredsställande utrymning

av större tält och byggnad/bod kunde ske vid brand eller andra olycksfall. Det högsta antalet personer som samtidigt fick vistas i en samlingslokal (stora tält) fastställdes och framgick av skyltar vid ingången. Utgångarna i samtliga samlingslokaler avsedda för fler än 150 personer var tydligt utmärkta med efterlysande utrymningsskyltar.

All förvaring av brandfarlig vara (gasol, bensen, diesel etc) förvarades på ett inhägnat och låst område i Rinakby läger. Kårernas behov av utbytesflaskor med gasol hanterades genom ett beställningssystem där dagens behov av gasol kördes ut till stadsdelarna på en i förväg upprättat turlista. En gasolleverantör såg till att gasolflaskor för utbyte fanns på depån. (se bilaga, brandsäkerhetsfunktionens informationspärm flik H blad 03 gasolhantering på lägret)

Tillstånd för fyrverkerier söktes hos polisen och remisshanterades av den kommunala räddningstjänsten. Då det rörde

eldningsförbud i kommunen gavs inga tillstånd till fyrverkerier.



Gasolspis

Erfarenheter

- Det var bra att vi på ett tydligt sätt uppmärksammade respektive ansvarig för verksamheten i stora tält på att de hade ansvaret för brand- och utrymnings säkerheten i tältet. Många förstod inte att det var de själva som hade ansvaret utan trodde att brandsäkerhetsfunktionen tog det.
- Eftersom det på ett scoutläger är många lekmän som har ansvaret för stora verksamheter måste säkerhetsfrågorna tydligt klargöras tidigt i planeringsprocessen. Här kan LÄKO på ett tydligare sätt än man gjorde nu uppmärksamma ansvariga för respektive funktion om detta.
- Gasoldepån hamnade väldigt långt bort i förhållande till lägerområdet. Möjligen hade en plats närmare lägerområdet används utan att öka riskerna med hanteringen. Kåreerna hade då haft utbytesflaskor inom gångavstånd från lägerområdet.
- Goda relationer till den kommunala räddningstjänsten och polisen gjorde att en dialog kring riskerna med planerade fyrverkerier kunde föras.
- En viktig erfarenhet är att ju mer av det förberedande arbetet som är klart när lägret startar, desto bättre. Den samlade dokumentationen i brandskyddsplanen blev den fasta punkt i brandsäkerhetsfunktionens tillvaro som avsett.

Organisation och arbetsfördelning

Allmänt

Arbetet under lägret flöt i stort sett bra och som vi hade planerat. Möjligen gavs det för lite tid till att delta i själva lägret trots att vi hade planerat för detta.

Arbetsbelastningen för funktionen var störst under förläget, i samband med inryckningen och under utryckningen. Under själva lägret minskade belastningen men skiftgången med nattronder kräver att funktionärerna ges möjlighet till vila och deltagande i lägrets aktiviteter.

Det schema som följdes gav en rimlig arbetsbelastning (se bilaga, brandsäkerhetsfunktionens informationspärm flik F blad 01). Möjligen var schemat lite väl koncentrerat kring perioder med tjänstgöring respektive ledighet. En jämnare arbetsbelastning hade gjort funktionen flexiblare och inte så känslig för eventuella förändringar i tjänstgöringsschemat.

Innan lägret

Brandsäkerhetsfunktionen planerades utifrån i huvudsak fyra delområden; brandförebyggande verksamhet, personalförsörjning, operativ verksamhet och information (se bilaga, brandsäkerhetsfunktionens informationspärm flik N blad 01). I samband med ett flertal samordningsmöten i ledningsgruppen för funktionen togs ett antal grunddokument fram varav brandskyddsplanen var det viktigaste. (se bilagor). Dessa dokument har sedan under hela genomförandet utgjort grunden för verksamheten.

Förläget

Insatsledarna borde engagerats tidigare i planeringsprocessen. De hade då varit förberedda på sina arbetsuppgifter och ansvarsområden. Tanken att de under ett par dagar under förläget innan funktionärerna kom skulle förbereda sig fungerade inte. All

planering måste ske innan lägret, väl på plats finns inte tid till planering.

Utplaceringen av funktionärer på stadsdelar och i grupper borde varit klart när funktionärerna kom. Likaså borde insatsledarna redan från början vetet om vilka funktionärer de hade i sin grupp. Detta ledde inledningsvis till onödigt irritation, förvirring och en otydlig arbetsfördelning som gjorde att arbetet inte kom igång som planerat.

Arbetet med utplacering av handbrandsläckare, skyltar och tunnor hade med fördel kunnat utföras av de fyra brandmän som tillhörde respektive stadsdel istället för att arbetet genomfördes gruppvis.

Inryckning

I samband med inryckningen gick all kraft åt till att hjälpa scouterna till rätta, så att tält och eldstäder hamnade på rätt ställe. Detta arbete var mycket viktigt för att få en bra struktur redan från början och därmed undvika att behöva flytta på exempelvis olämpligt placerade tält. Resultatet av detta arbete hade vi sedan med oss under hela lägret.

Läger

Under lägret hade funktionens ledningsgrupp kontinuerligt samordningsmöten mellan brand, sjukvård och bevakning för att stämma av och överföra information mellan funktionerna. Framst gällde mötena de större sammankomster som genomfördes under lägret.

Det hade varit bra för sammanhållningen i stadsdelen om brandmän, vakter, sjukvård och informationsfunktionen på varje stadsdel träffats tidigare och arbetat mer tillsammans innan lägret startade. Nu kom sammanhållningen när halva lägret hade pågått.

Insatsledare, chef för varje bevakningsvaktlag och sjukvård hade haft nytta av att träffas regelbundet under hela lägerperioden. Detta hade främjat samarbetet och optimerat arbetsinsatserna. Samordningen mellan funktionerna skedde nästan uteslutande på funktionsansvarignivå.

Med tanke på den ”stökiga” verksamheten i Seniorbyn borde brandsäkerhetsfunktionen koncentrerat mer arbete och fler funktionärer till detta område.

Efterläger

Efter ett långt läger är alla trötta och vill hem så snart som möjligt. Genom en tidig planering undviks detta. Det bästa vore om nya funktionärer som inte arbetat under hela

lägret kunde förstärka arbetet med att riva lägret och återställa lägerområdet.

Brandsäkerhetsfunktionens ledning

Ledningen upplevdes otydlig främst under för- och efterläger. Funktionärerna upplevde att det var ”för många” som bestämde.

Lägerbrandchefsfunktionen är viktig för att få kontinuitet mellan skiftlagen, för att samordna funktionens frågor mot övriga inom plats och för att ha en dialog med framförallt den kommunala räddningstjänsten. Det är viktigt att ha flera i funktionen som kan gå in som huvudansvariga under ett så här långt läger (3 veckor), annars finns risken att det blir alltför tungt.

Kommentarer från funktionärer

- ”Jag tycker att vi löste våra uppgifter inom den ram som tilldelades funktionen på ett mycket bra sätt. Vi hade en fungerande utryckningsorganisation men framförallt genomfördes ett mycket bra förebyggande arbete.”

Erfarenheter

- Tre chefsnivåer, lägerbrandchef, stf lägerbrandchef och insatsledare, var för många nivåer. Arbetskraften behövdes men borde organiserats på annat sätt.
- Planera och tänk igenom hur ledningsarbetet i funktionen ska organiseras. Sträva efter att ha tydliga arbetsområden där respektive ansvarig har varit med i hela processen planering – genomförande – uppföljning.
- Brandsäkerhetsfunktionärerna på stadsdelarna hade kunnat användas flexibla genom att låta dem följa deltagarna och riskerna i större utsträckning. Vid stora arrangemang vid scenen och i seniorbyn etc.
- Behovet av brandfordon på varje stadsdel, sex stycken, kan varken styrkas eller förkastas. Det faktum att de aldrig användes för insats på lägerområdet tyder kanske på att de kunde varit färre eller att annan typ av släckutrustning hade varit ett alternativ!?
- Se till att det finns platser där funktionärer som arbetar på natten kan ta det lugnt, vila och få något att äta både under natten och på förmiddagen dagen efter.
- För efterlägret är det viktigt att ha en plan för hur materiel skall samlas in och ansvar fördelas.

Funktionärer

Brandsäkerhetsfunktionen hade i stort sett de antal funktionärer som var planerat vilket upplevdes uppfylla funktionens behov väl. Funktionen var dock inte dimensionerad för

att hjälpa till i arbetet på andra funktioner. Beredskap för att anpassa ambitionsnivån behövs.

Erfarenheter

- Erfarenheterna från tidigare läger att en överrekrytering av funktionärer på ca 50 % från att rekryteringen börjar tills man är på lägret har bekräftats ännu en gång.
- Planera överkapacitet när det gäller antalet funktionärer för oplanerade arbetsinsatser inte minst på andra funktioner. (Det är relativt lätt att rekrytera funktionärer till brandsäkerhetsfunktionen.)
- Vid rekrytering av funktionärer till brandsäkerhetsfunktionen bör det tydligt framgå att arbetsuppgifterna i huvudsak handlar om brandsäkerhet men att andra arbetsuppgifter också ingår. Detta för att skapa ett handlingsutrymme och en flexibilitet i organisationen där funktionärerna kan användas där de bäst behövs.
- Genom att planera för en viss överkapacitet skapas utrymme för att hjälpa till med arbetsuppgifter som primärt inte tillhör funktionens ansvarsområde.

Information inom funktionen

Det var svårt att nå ut med information till funktionens funktionärer. Funktionens informationspärm fungerade som uppslagsverk och stöd i funktionärernas arbete men räckte inte till för att få ut aktuell information snabbt. Anslagstavlan som fanns i funktionens förrådstält fungerade inte heller bra som informationskanal. Informationen som kom via insatsledarna var alltid andrahandsinformation och nådde inte alltid fram till alla funktionärer.



Brandsäkerhetsfunktionens anslagstavla

Erfarenheter

- Lägga mycket kraft på att lösa informationsflödena inom funktionen. Det är viktigt för funktionens arbete och sammanhållning att det fungerar. Eventuellt kan tekniska lösningar med till exempel korta SMS-meddelanden ut till alla funktionärer via GSM eller liknande fylla en del av informationsbehovet.

Räddningsstyrkor i beredskap

Räddningstjänsten i Kristianstad bedömde risken för trafikolyckor och störningar som särskilt stor under in- och utryckningsdag varför räddningstjänsten förstärktes med en extra insatsstyrka på 1+4 man vid dessa

tillfällen. Styrkan var stationerad i trakten av Rinkaby.

Dessutom fanns en extra räddningsstyrka på 1+4 man vid stora scenen vid några av arrangemangen då alla deltagarna på lägret samlades.

Radiokommunikation

Bevaknings-, sjukvårds- och brandsäkerhetsfunktionen hade en gemensam radiokanal för det dagliga arbetet. Vid olyckshändelser och insats från säkerhetsfunktionerna kunde en separat kanal användas. Belastningen på radiokanalen för det dagliga arbetet var tidvis

så stor att brandsäkerhetsfunktionen inte kunde använda kanalen. Lyckligtvis fungerade GSM-nätet så att mobiltelefoner kunde användas som komplement. Bevakningsfunktionens trafikdirigering stod för övervägande del av belastningen på radiokanalen.

Erfarenheter

- Radiotrafik för trafikdirigering bör ske på en separat kanal.

Mötesserien

Inom plats

Fungerade i stort sett bra. Upplägget på mötena var bra. Dock borde man ha minimerat antal övernattningar till en natt för att minska den totala tiden.

Platsfunktionens ledningsgrupp fungerade inte som avsett. De som var samordnare för teknikfunktionerna och

säkerhetsfunktionerna fyllde inte någon reell funktion som samordnare för sina respektive ansvarsområden eller som beslutsfattare i ledningsgruppen. Var det en chefsnivå för mycket eller borde ledningen av platsfunktionens arbete ha organiserats annorlunda?

Inom funktionen

Allmänt

Planeringen inom funktionen fungerade bra. Organisationen var ändamålsenlig och antalet inblandade lagom många.

Ledningsgruppens planeringsmöten innan lägret var företrädesvis förlagda till räddningstjänstens lokaler i Kristianstad vilket både varit billigt och kontaktskapande. Funktionärer har rekryterats efterhand och i samband med Språngbrädan träffades en större grupp där större delen av tiden inriktades på teambuilding och övergripande information till funktionärerna om

funktionens roll. Under Språngbrädan uppstod dock en intressekonflikt där behovet av planering i en mindre grupp drabbade kvalitén och tiden för information till de andra funktionärerna.

Insatsledarna borde engagerats tidigare i planeringsprocessen. De hade då varit förberedda på sina arbetsuppgifter och ansvarsområden. Tanken att de under ett par dagar under förlägret innan funktionärerna kom skulle förbereda sig fungerade inte. All planering måste ske innan lägret, väl på plats finns inte tid till planering.

Myndigheter och organisationer

Tidigt etablerades kontakter med organisationer såsom Räddningstjänsten, Räddningsverket, Försvarsmakten, Sprängämnesinspektionen m.fl. för att arbeta in deras inriktningar i dokumenten. Deras resurser och tjänstvillighet har i stor grad påverkat hur organisationen slutligen utformades. Framförallt har säkerhetsmässiga och ekonomiska aspekter vägt tungt.

En god relation med den kommunala räddningstjänsten har varit en förutsättning

för att få stöd med säkerhetsbedömningar, tillgång till materiel etc. Räddningsverket har bidragit med materiel och ekonomiskt bidrag för att vid programaktiviteterna kunna genomföra utbildning av scouter i brandskydd. Försvarsmakten har främst stött funktionen med materiel.

Vi vill ge en eloge till räddningstjänsten i Kristianstad som tidigt insåg evenemangets storlek. Tack för lånet av materiel! (se bilaga, materielförteckning) Engagemanget var tydligt och kontakterna sköttes professionellt.

Erfarenheter

- En god kontakt med den kommunala räddningstjänsten och den som ansvarar för beredskapsmateriel i kommunen underlättar materielförsörjningen till brandsäkerhetsfunktionen.

Mot övriga funktioner

Det förekom sporadiska kontakter mellan brandsäkerhetsfunktionen och funktioner utanför platsfunktionen. Programfunktionen hade en kontaktperson gentemot platsfunktionen som skulle hantera kommunikationen mellan funktionerna.

Säkerhetsfrågorna fick inte tillräckligt utrymme i den kommunikationen. Detta ledde till att brandsäkerhetsfunktionen under hela planeringsprocessen och ända in på lägret fick leta efter ansvariga för olika verksamheter för att klara ut säkerhetsfrågor.

Erfarenheter

- Varje funktion bör ha en säkerhetssamordnare som fungerar som kontaktperson mot säkerhetsfunktionerna. Program, intendentur, PR/info, internationellt etc borde alla haft en eller flera utpekade personer för denna uppgift. Alternativt bör huvudansvarig för respektive funktion på ett tidigt stadium bli medveten om att säkerhetsfrågorna ingår i dennes uppgifter och på ett tydligt sätt hantera frågorna inom sin funktion.

Logistiken i allmänhet

Transporter

Transportorganisationen fungerade bra. Transportfunktionen upplevdes dock mycket underdimensionerade. Här gäller det nog att göra en ordentlig överplanering för att kunna möta de behov som uppstår under lägret. Det är svårt för lekmän (funktionärer

i olika funktioner) att uppskatta behovet av transporter under planeringen innan lägret.

Busstransporterna fungerade som helhet bra. Däremot förpassas systemet med bussfickor och backande bussar med backvakt förhoppningsvis till historiens

skräpkammare. Det hade varit bättre med bussar som körde motsolsvarv och bara

stannade till vid sidan av vägen.

Mat

Maten i funktionärsmatsalen var bra och de lite mer 'exotiska' inslag som förekom gav lite varierande smakupplevelser. I samband med större förändringar i antalet

funktionärer var inte dimensioneringen av mängden mat tillräcklig. Vissa maträtter förekom lite väl ofta för de som tillbringade tre-fyra veckor på lägerplatsen.

Erfarenheter

- Det är viktigt att tillgången och typen av mat anpassas efter vilka arbetsuppgifter funktionärerna har under olika perioder, förläger-läger-efterläger.

Lokaler

Lokalerna fungerade bra, dock sattes de aldrig på prov på grund av det vackra vädret.

Med några dagars regn är det troligt att förändringar hade varit nödvändiga.

Materiel

Materielen fungerade bra. Möjligheten att låna verktyg m.m. var väldigt bra. Hade vi vetat att det skulle fungera så bra hade brandsäkerhetsfunktionen inte behövt ha så mycket handverktyg själva. Lånet av beredskapsmateriel från kommunen var ovärderlig.

Skogsbranddräkterna som vi lånade från Räddningsverket var mycket lämpade som skyddskläder för den typen av insatser som kunde bli aktuella.

Sopor

Att sophantering inte fungerade tillfredsställande innebar att brandsläckningsutrustning, tunnor och

hinkar, ibland användes som skräpkorgar. Bättre utmärkning av brandredskapen hade kanske löst problemet.

Fordon

Fordonen fungerade bra för ändamålet. Dock hade det varit önskvärt med en tydligare märkning av fordonen. Det var

väldigt svårt att skilja mellan civila fordon och funktionärsfordon, än mindre se vilken funktion de tillhörde.

Erfarenheter

- Tydligare märkning av brandfordon skulle underlättat framkomligheten på området.
- Möjligen hade kostnaderna för hyra av fordon kunnat reduceras genom att låna fordon av scoutkårer etc.
- Fyrhjulingen som insatsledaren hade var ovärderlig.

Övriga frågor

Attityder

Mycket låg under ytan utan att sägas rent ut. Negativ kritik kom via omvägar. Olika syn på scoutanda och användande av frivilliga och betalda ickescouter för funktionärsuppgifter skapade spänningar. Ska man genomföra ett läger utan deltagarbegränsningar trots att man inte har tillräckligt med funktionärer?

Dessa och liknande frågor bör bearbetas på LÄKO-nivå och tydliga principer bör fastställas och spridas i lägerorganisationen.

Attityder bygger i mångt och mycket på förväntningar utifrån de förutsättningar som gavs innan lägret och på förlägret. Att motivera funktionärerna för att genomföra planerad verksamhet var inget problem. De mål som sattes upp för funktionen innan lägret uppfylldes också. Att överföra arbetsuppgifter och ansvar under lägret mellan funktioner visade sig inte vara så lätt. Irritation visar sig snart i kombination med trötthet. Det är därför viktigt för framtiden att det ges tydlig information om att det kan ske förändringar så att funktionärerna är införstådda med att det blir förändringar.

Erfarenheter

- Närvaron och tillgången till en trivselvärd/samtalspartner i platsfunktionens organisation hade förebyggt och verkat läkande i de konflikter och den hårda arbetsbelastning som uppstod.

Andra funktioners verksamhet

Många funktioner var underdimensionerade när det gäller antalet funktionärer. Detta fick till följd att samordningen mellan funktionerna inte fungerade. Resursfördelningen och arbetsbelastningen mellan de olika huvudgrupperna tycktes vara väldigt olika. Här saknades flexibilitet och styrning. Detta skapade mycket irritation och alltför mycket energi gick åt till detta.

Larmcentralen ska vara en resurs för alla säkerhetsfunktioner. Under lägret blev larmcentralen högkvarter och kommunikationscentrum för bevakningsfunktionen.

Iordningställande av och skötsel av rökrutor var en fråga som i planeringen fullständigt föll mellan stolarna inom platsfunktionen. Brandsäkerhetsfunktionen tog dock ansvar för att rökrutor iordningställdes.

Erfarenheter

- Larmcentralen bör organiseras som en egen enhet och inte tillhöra bevakningsfunktionen.
- Varje funktion bör ha en säkerhetssamordnare som fungerar som kontaktperson mot säkerhetsfunktionerna. Program, intendentur, PR/info, internationellt etc borde alla haft en eller flera utpekade personer för denna uppgift. Alternativt bör huvudansvarig för respektive funktion på ett tidigt stadium bli medveten om att säkerhetsfrågorna ingår i dennes uppgifter och på ett tydligt sätt hantera frågorna inom sin funktion.
- Brandsäkerhetsfunktionens och bevakningsfunktionens arbete hade kunnat samordnas och optimeras under icke in- och utryckningstid.
- Larmcentralen bör organiseras som en egen enhet och inte tillhöra bevakningsfunktionen.

Projektledning – ledning och samordning på lägret

Platsfunktionens ledningsgrupp fungerade inte som avsett. De som var samordnare för teknikfunktionerna och säkerhetsfunktionerna fyllde inte någon reell funktion som samordnare för sina respektive ansvarsområden eller som beslutsfattare i ledningsgruppen. Var det en chefsnivå för mycket eller borde ledningen av platsfunktionens arbete ha organiserats annorlunda?

Många insåg inte att det faktiskt startade ett läger för flera tusen personer redan veckan

innan huvudlägret drog igång. En planering och ett genomförande av förlägret krävs också!

Bristen på logistik, arbetsstyrning och arbetskraft vid uppbyggnaden av framför allt stora tält gjorde det väldigt svårt för brandsäkerhetsfunktionens funktionärer som skulle sätta upp handbrandsläckare och utrymningsskyltar efter en i förväg uppgjord plan.

Erfarenheter

- Överväg att dela upp lägrets genomförande i etapper med olika projektledare och funktionärer.
- Se till att ha en tydlig arbetsledning med tillräckligt mycket arbetskraft för att bygga stora tält.

Kontaktpersoner

Denna utvärdering är sammanställd av Samuel Koelega som varit ansvarig för brandsäkerhetsfunktionens arbete tillsammans med Claes Nicklasson, Sonny Landerberg, Stefan Särdaqvist, Peter Zerpe och Peter Svensson.

Samuel Koelega
Kantarellvägen 46
681 35 Kristinehamn
0550-101 23, 0701-768 568
samuel.koelega@telia.com
(adressuppgifter per 2001-11-26)

Frågor angående brandskyddsarbetet på Scout 2001 som inte besvaras av denna utvärdering kan ställas till ovanstående personer.

Kontaktuppgifter till övriga funktionärer finns i bifogad adresslista.

Bilagor

Bilder	(mapp med bildfiler på CD)
Brandskyddsplan	(mapp med filer på CD)
Brandsäkerhetsfunktionens infopärm	(mapp med filer på CD)
Erfarenheter och utvärderingar samverkande organisationer	(mapp med filer på CD)
Larmplaner	(mapp med filer på CD)
Logo brandsäkerhet scout 2001	(bildfil på CD)
Budget	(mapp med fil på CD)
Adresslistor med adresser till funktionärer	(mapp med filer på CD)





Brandskyddsplan

råd och anvisningar i brandskyddsfrågor

Frågor kring innehållet i brandskyddsplanen besvaras av Claes Nicklasson.

Brandsäkerhetsfunktionen
Samuel Koelega, samuel.koelega@2001.scout.se
Claes Nicklasson, claes.nicklasson@karlskrona.se
Sonny Landerberg
Stefan Särdaqvist
Peter Svensson
Peter Zerpe

Fastställd av Lars Pettersson 2001-04-19
reviderad 2001-05-12

Allmänt

Säkerheten på lägret utgår ifrån grundtanken att deltagare, ledare och funktionärer skall ha en god grundläggande säkerhetsmedvetenhet för att själva kunna uppträda så att olyckor och andra skador undviks. Om det ändå inträffar olyckor och skador skall deltagarna kunna vidta rätt åtgärder.

Alla på lägret är skyldiga att vid all verksamhet på lägret iakttä stor försiktighet för att undvika olycksfall och skador.

På lägret finns en brandsäkerhetsfunktion som ger råd och anvisningar i brandsäkerhetsfrågor. De har också en insatsgrupp i beredskap för att kunna ingripa när olyckor och skador inträffar.

Som stöd och hjälp finns säkerhetsfunktioner tillhands för att klara av eventuellt uppkomna situationer. Alla på lägret är skyldiga att rätta sig efter de råd och anvisningar som brandsäkerhetsfunktionen ger. Tillsyn kommer regelbundet att genomföras på lägerområdet. Om exempelvis inte avståndsbestämmelserna för tält och eldstäder följs, kan de ansvariga för ett tält tvingas flytta tältet.

Brandsäkerhetsfunktionen på lägret tar inte över samhällets ansvar att ingripa vid brand och andra olyckor, utan fungerar som en resurs för att kunna göra tidiga insatser i väntan på samhällets hjälp. Brandsäkerhetsfunktionen har ett nära samarbete med räddningstjänst, SOS alarmering, sjukvård och polis.

Kortfattade anvisningar och regler avseende säkerhet som riktar sig direkt till lägerdeltagarna finns i lägerboken.

Innehållsförteckning

Allmänt	3
Innehållsförteckning	4
Åtgärder vid brand eller annan fara	5
Eldningsregler	5
Allmänt om eldning	5
Brandsläckningsredskap	5
Tält	6
Eldningsförbud	6
Förvaring av brandfarliga vätskor	6
Lägerområdet	7
Kvarter	7
Byområdets disponering	7
Funktionärs- och gästförläggning	8
Brandsäkerhetsregler för större tält och byggnader/bodar	9
Ansvar	9
Eld	9
Brandvarnare	9
Handbrandsläckningsredskap	9
Utrymnings säkerhet	9
Besiktning av tält	10
Krav på material	10
Brandsyn	10
Checklista för brandsäkerheten i större tält och byggnader/bodar	11
Gemensamma checkpunkter för större tält och byggnader/bodar	11
Checkpunkter endast för större tält	11
Checkpunkter endast för förläggningsbyggnader	11
Säkerhetsutrustning på program- och aktivitetsplatser	12

Åtgärder vid brand eller annan fara

- **RÄDDA** först de som är i fara.
- **LARMA** närmaste stadsdelscentrum eller funktionärsplats. Ring 112.
Tala om:
 - Vem du är?
 - Varifrån du ringer?
 - Vad som har hänt?
 - Var det brinner eller olyckan har hänt?
- **SLÄCK** om det är möjligt. Använd de brandsläckningsredskap som finns vid varje eldstad och i varje by.
- Möt räddningsresurserna som kommer. **VISA VÄGEN!**

Eldningsregler

Allmänt om eldning

- En eld får aldrig lämnas utan uppsikt! Den som tänder en eld har ansvaret för att den släcks.
- Eldstäder utöver de som finns i byar, på lägerbälsplatser och i samband med projektaktiviteter får inte förekomma.
- Eldning är bara tillåten i spisar och färdiga eldstäder. Spisar och eldstäder skall vara byggda på brandsäkra underlag (grus, sand, sten etc). Eldstaden måste vara ordentligt avgränsad. Elden skall inte kunna sprida sig!
- För användning av gasolspisar fordras normalt inte något tillstånd, men det är viktigt att utrustningens instruktioner följs noga vid användning. Se till att gasolflaskor med tillhörande slang och brännare är i god ordning innan lägret! Vid varje förbrukningsställe skall det finnas en ansvarig person. Inga reservflaskor/utbytesflaskor får förvaras på lägerområdet. Ett utbytessystem för gasolflaskor kommer att finnas på lägret.
- Endast elspisar är tillåtna i samband med matlagning i större tält. (Med större tält avses samlingsstält, tält för administration, matutlämning etc avsedda att användas av fler än 30 personer.)
- Spritkök och gasolkök typ Trangia är tillåtna. Övriga spisar som drivs med bensin, fotogen eller andra brandfarliga vätskor är inte tillåtna.
- T-sprit eller andra brandfarliga vätskor får aldrig hållas på varm spis eller spritkök.

Brandsläckningsredskap

- Vid alla eldstäder skall det finnas brandsläckningsredskap. Till exempel två ruskor i vattenhinkar. En med långt skaft, 1,5 – 2 meter, och en kortare. Tag gärna ett par skurmoppar och se till att de står i vattenfyllda hinkar, färdiga att användas om det börjar brinna utanför eldstaden. Vanliga handbrandsläckare fungerar också bra!!
- En grupp om fyra byar har tillgång till en tunna (ca 200 liter) med vatten för brandsläckning. Lägret ansvarar för att tunnan finns och att den är fylld med vatten första dagen på lägret. De fyra närmaste byarna ansvarar för att den är fylld under hela lägret.

Tält

Fotogenlyktor, fotogenvärmare, gasolkök, spritkök etc. får inte användas i tält då det är lätt att de kommer i kontakt med brännbart material.

Eldning i militärtältens kamin är generellt inte tillåten. Om lägerledningen så beslutar kan det under vissa omständigheter bli tillåtet att elda i kaminen. Följande säkerhetsföreskrifter måste då följas:

- ❑ Vattenhink med kort ruska skall finnas vid kaminen.
- ❑ Avgränsa minst 60 centimeter från kaminen och utåt med stadiga stockar. Inget brännbart får finnas innanför stockarna eller för nära kaminen. Kaminen placeras på en grus/sandbädd. (Grus/sand finns att hämta på av platsfunktionen anvisade platser.)
- ❑ Använd aldrig T-sprit i kaminen! Det blir en blåslampa som kan ge kraftiga brännskador i ansiktet och på händerna.
- ❑ Eldvakt skall finnas under den tid som det eldas i kaminen!
- ❑ Eldvakten skall ha kniv tillhands om tältduken börjar brinna.

Eldningsförbud

Vid av länsstyrelsen utfärdat eldningsförbud i området kan eventuella begränsningar av eldningens omfattning införas i samråd mellan brandsäkerhetsfunktionen och den kommunala räddningstjänsten.

Följande åtgärder kan komma att införas för att öka säkerheten;

- Obligatorisk vattenbegjutning runt eldstäder innan och efter eldning.
- Kontinuerlig bevakning och tillsyn av eldstäder i lägerområdet.
- Endast eldning i fasta spisar och eldstäder.
- Endast mindre lägerbål (1 kvm) får anordnas under övervakning av brandsäkerhetsfunktionen.

Förvaring av brandfarliga vätskor

Förvara alltid brännbara vätskor i väl märkta plast- eller metallbehållare med tättslutande lock. Förvara aldrig brännbar vätska i direkt solljus, i anslutning till spisar/elldstäder eller i tält. Behållare för brännbar vätska bör förvaras i en patrullkista eller liknande i anslutning till matlagningsplats.

Kontakta brandsäkerhetsfunktionen för förvaring och försäljning av större mängder (>20 liter) brandfarlig vara (T-sprit, gasol m.m.).

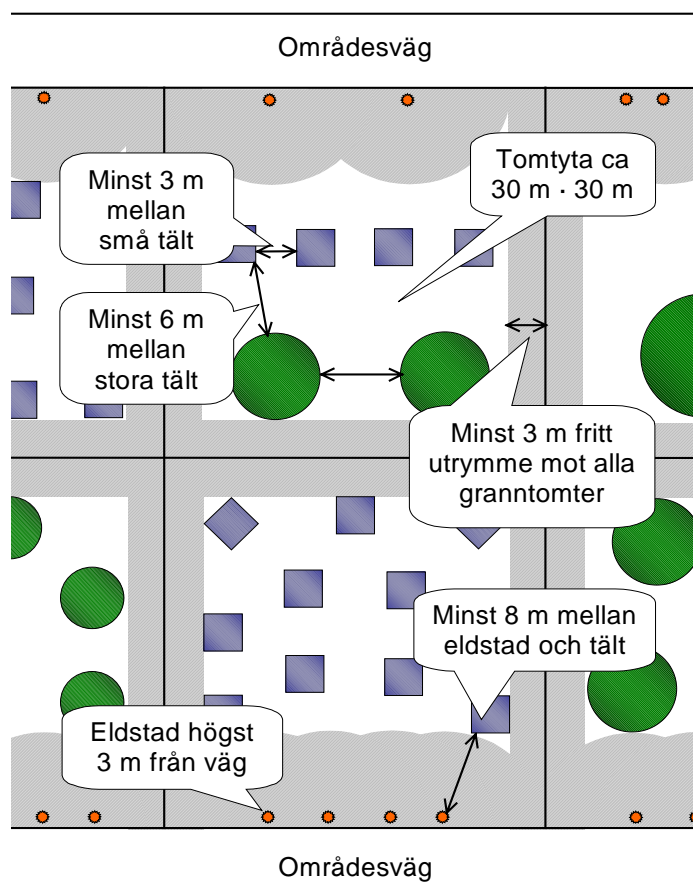
Lägerområdet

Kvarter

Lägerområdet delas in i stadsdelar som i sin tur delas in i byar, stadsdelscentrum och mötesplatser m.m. För att säkerställa att brand inte kan sprida sig mellan byar etc finns det säkerhetsavstånd som är viktiga att följa. Om vi bygger rätt från början undviks många risker.

Byområdet disponering

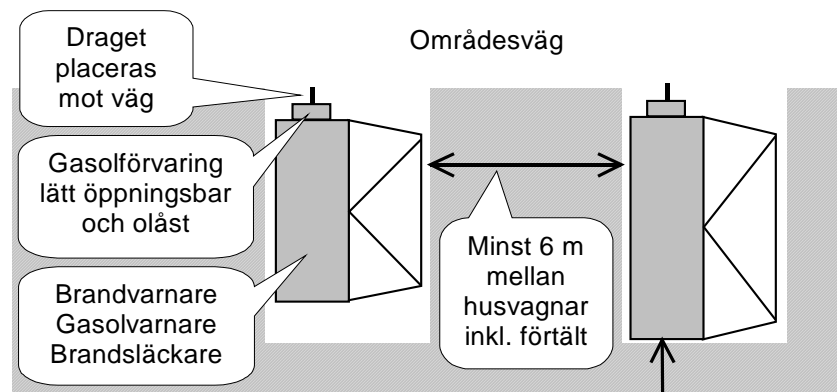
- En grupp om ca 40 personer kommer att tilldelas en yta om ca 30 x 30 m.
- På varje sida av byn, utom mot gatan, skall en 3 m bred säkerhetszon lämnas.
- Stora tält och tält med kamin placeras minst 6 m från intilliggande tält och små tält placeras minst 3 m ifrån varandra. Mellan tält som enbart används som förråd kan mindre avstånd tillämpas. Avstånden avser tältduk till tältduk. Staglinor får placeras inom säkerhetszonen och i utrymmet mellan tält. Med stora tält avses tält konstruerade för fler än 8 personer.
- Eldstäder för matlagning skall helt rymmas inom 3 m från gatan. Avståndet från eldstaden till närmaste tält skall vara minst 8 m.
- Under förutsättning att ett avstånd på minst 8 meter hålls mellan tält och eld, får en liten eldstad (som man kan samlas runt) anordnas inom byns gränser.
- Tält bör inte byggas ihop med matplats med hjälp av presenningar då detta kan bidra till brandspridning.



Byområdets disponering med exempel på hur tält kan placeras.

Funktionärs- och gästföreläggning

- Öppen eld är inte tillåten.
- Brandtunnor med hinkar skall finnas. (Ca 30 m till närmaste tunna.)
- Husvagnsuppställning skall ske samlat på ett fåtal områden. Husvagnar inklusive eventuella förtält skall stå minst 6 meter från varandra. Tält placeras minst 6 m från husvagnar och förtält.
- Husvagnar skall stå med dragkroken utåt och åt samma håll. Områdesvägen ska ha en bredd av minst 6 m.
- Samtliga husvagnar med gasolflaskor skall vara försedda med brand- och gasolvarnare samt pulversläckare. Se till att gasolanläggningen är säker och fackmannamässigt installerad och underhållen! Skåp och lådor för gasolflaskor skall vara lätt öppningsbara och upplåsta.
- I övrigt gäller tillämpliga regler i brandskyddsplanen.



Placering av husvagnar på funktionärs- och gästföreläggning

Brandsäkerhetsregler för större tält och byggnader/bodar

Med större tält avses samlingstält, tält för administration, matutlämning etc avsedda att användas av fler än 30 personer.

Ansvar

Det åligger den som ansvarar för verksamheten i en lokal att nedanstående regler beaktas innan den tas i bruk. Samråd kring dessa regler kan ske med brandsäkerhetsfunktionen.

Eld

Fotogenlyktor, fotogenvärmare, gasolkök, spritkök etc. får inte användas i tält då det är lätt att de kommer i kontakt med brännbart material.

Brandvarnare

Brandvarnare skall finnas i alla byggnader/bodar där samlingar skall ske. I alla byggnader/bodar som används för någon typ av förläggning skall det finnas brandvarnare eller automatisk brandlarm. Brandvarnare tillhandahålls och sätts upp genom brandsäkerhetsfunktionens försorg.

Handbrandsläckningsredskap

Handbrandsläckare skall finnas i alla större tält och byggnader/bodar där samlingar skall ske. I alla byggnader/bodar som används för någon typ av förläggning skall det finnas handbrandsläckare. Alla tält/byggnader/bodar med centrala funktioner (kök, matförråd etc.) skall förses med handbrandsläckare. Brandsläckare tillhandahålls och sätts upp genom brandsäkerhetsfunktionens försorg.

Utrymningssäkerhet

Betryggande utrymningssäkerhet innebär att tillfredsställande utrymning av större tält och byggnad/bod kan ske vid brand eller andra olycksfall.

Grundkriteriet för utrymningsvägar är att det från alla lokaler skall finnas två av varandra oberoende utrymningsvägar.

Det högsta antalet personer som samtidigt får vistas i en samlingslokal (tält, byggand etc.) skall framgå av en skylt som hänger i anslutning till ingången. Den som ansvarar för verksamheten i lokalen ansvarar också för att högsta tillåtna antalet personer i en lokal inte överskrids.

Högsta antalet personer som samtidigt får vistas i en samlingslokal kan beräknas enligt följande: Då sittplatser är placerade i rader bör det största personantalet räknas efter 1,25 person/m² nettoarea. Om både stående och sittande publik förekommer bör det största personantalet räknas efter 1,7 person/m² nettoarea.

Det fria passagemättet mellan stols-/bänkrader bör vara minst 0,45 m.

Gångväg med sittplats på båda sidor bör ha en minsta bredd av 1 meter. Gångväg med sittplats på en sida bör ha en minsta bredd av 0,8 meter.

Utgångar och gångvägars sammanlagda bredd bör beräknas mot det största antalet personer lokalen rymmer, varvid 1 meter utrymningsbredd bör svara mot 150 personer. Antalet utgångar bör i större tält vara:

Tältstorlek	Lägsta antalet utgångar
Högst 400 personer	2
Fler än 400 men högst 800 personer	3
Fler än 800 personer	4

Utgångarna bör vara oberoende av varandra och från utrymningssynpunkt lämpligt placerade samt leda direkt till det fria.

Utgångarna bör ha en minsta fri bredd av 1,2 meter. Fri höjd i gångvägar samt i utgångar bör ej understiga 2 meter. Eventuella dörrar eller motsvarande i gångvägar eller utgångar bör vara öppningsbara utåt i utrymningsriktningen och lätta att öppna.

Vägledande markering för utrymningsvägar

Utgångarna i samtliga samlingslokaler avsedda för fler än 150 personer skall vara tydligt utmärkta med belyst eller genomlyst grön skiva med vit tydlig symbol enligt Arbetarskyddsstyrelsens författningssamling AFS 1997:11. Skyltarnas belysning skall ha reservkraft så att de fortsätter att lysa ca 60 minuter efter strömbortfall.

Efter överenskommelse med räddningstjänsten i Kristianstad kan större efterlysande skyltar med tillräcklig visuell synlighet godtas i samlingstält för fler än 150 personer. Skyltarna skall vara belysta så att de laddas upp på och efterlyser på ett tillfredsställande sätt.

Utgångarna i samtliga byggnader/bodar som används för någon typ av förläggning skall också förses med vägledande markeringar för utrymningsvägar. Utrymningsskyltar tillhandahålls och sätts upp genom brandsäkerhetsfunktionens försorg.

Besiktning av tält

Tält som är avsedda för fler än 150 personer skall vara besiktigade och godkända av ackrediterat besiktningsorgan. Kopia på besiktningsintyg skall finnas tillgängligt hos brandsäkerhetsfunktionens. Den som tecknar hyreskontrakt eller lånar större tält ansvarar för att det finns giltiga intyg. I samband med att den kommunala räddningstjänsten utför brandsyn kan detta komma att kontrolleras.

Krav på material

Material för golvbeläggning, mellanväggar och innertak etc i större tält skall vara av typen "svärländligt material". Detta skall finnas dokumenterat från tester hos ackrediterat besiktningsorgan eller godkännas av räddningstjänsten i Kristianstads kommun via brandsäkerhetsfunktionens.

Brandsyn

Alla tält, byggnader och bodar som ska användas för samlingar, förläggning och centrala funktioner (kök, matförråd etc) kommer under förläggret att besiktas av brandsäkerhetsfunktionens och den kommunala räddningstjänsten i Kristianstads kommun med avseende på ovanstående regler.

Checklista för brandsäkerheten i större tält och byggnader/bodar

Beteckning: _____

Gemensamma checkpunkter för större tält och byggnader/bodar

- Handbrandsläckare med tillhörande skylt skall finnas tillgänglig i lokalen.
- All uppvärmning och matlagning sker enligt lägrets brandsäkerhetsregler. Endast elspisar är tillåtna för matlagning i större tält.
- Lokalen har betryggande utrymningssäkerhet med avseende på möblering, utrymningsvägars tillgänglighet och utgångars/gångstråks sammanlagda bredd.

Checkpunkter endast för större tält

- Högsta tillåtna antal personer som får vistas i lokalen har fastställts och framgår tydligt av en skylt i anslutning till ingången.
- Utgångarna är tydligt utmärkta med genomlyst eller belyst skylt (med reservkraftförsörjning) för utrymningsvägar.
- Tältet (om avsett för fler än 150 personer) är besiktigt och godkänt av ackrediterat besiktningsorgan.
- Ingen öppen eld får förekomma i tältet.

Checkpunkter endast för förläggingsbyggnader

- Brandvarnare eller automatiskt brandlarm finns i tillräcklig omfattning anpassad till lokalens storlek och disponering.
- Utgångarna är tydligt utmärkta med genomlyst, belyst eller efterlysande skylt för utrymningsvägar.

Kommentarer

Att ovanstående punkter är kontrollerade och åtgärdade intygas av lokalens verksamhetsansvarig:

Datum

Namn

Vid frågor kring brandsäkerheten kontakta brandsäkerhetsfunktionen.

Säkerhetsutrustning på program- och aktivitetsplatser

Följande säkerhetsutrustning skall finnas tillgänglig på alla program- och aktivitetsplatser:

- Förbandslåda.
- Kommunikationsutrustning med möjlighet att påkalla hjälp vid olyckshändelse.
- Handbrandsläckare eller likande släckutrustning på alla program- och aktivitetsplatser där eldning förekommer.
- Brandfilt för släckning av brand i kläder på alla program- och aktivitetsplatser där eldning förekommer.

Program- och aktivitetsansvariga ansvarar för att denna utrustning finns tillgänglig på platsen.

Innehåll brandsäkerhetsfunktionens infopärm

A	Kartor
B	Kontakter, telefonnummer, radiokanaler, sambandsplan
CD	Larmplan
E	Dagbok
F	Schema
G	Rutiner, checklistor, incidentrapportering
H	Brandskyddsplan med tolkningar och kompletteringar
IJ	Skiss över bydisponering
K	Kåbrev 1, 2 och 3
L	Organisationsscheman
M	Styrdokument
N	Arbetsfördelning
O	Tidsplanering arbetsuppgifter
PQ	Administration
R	Information program
S	Informationsblankett tältavstånd
T	Evakuering av lägerområdet, kartor och adresser
U	Säkerhetsplan
VW	
XY	
Z	
ÅÄ Ö	Övrigt

Telefonlista

Ledningsgrupp brand

Insatsledare

Selektivanrop, Brandsäkerhetsfunktionen

Lägerlarmcentral
200

Lägerbrandchef
301
302

Lägerinsatsledare
321

Brandservicegrupp
341
342

**Brandpersonal i
beredskap**
371-376

Stadsdelar

Grön, Prati
331

Lila, Vestkanten
332

Röd, Nyhavn
333

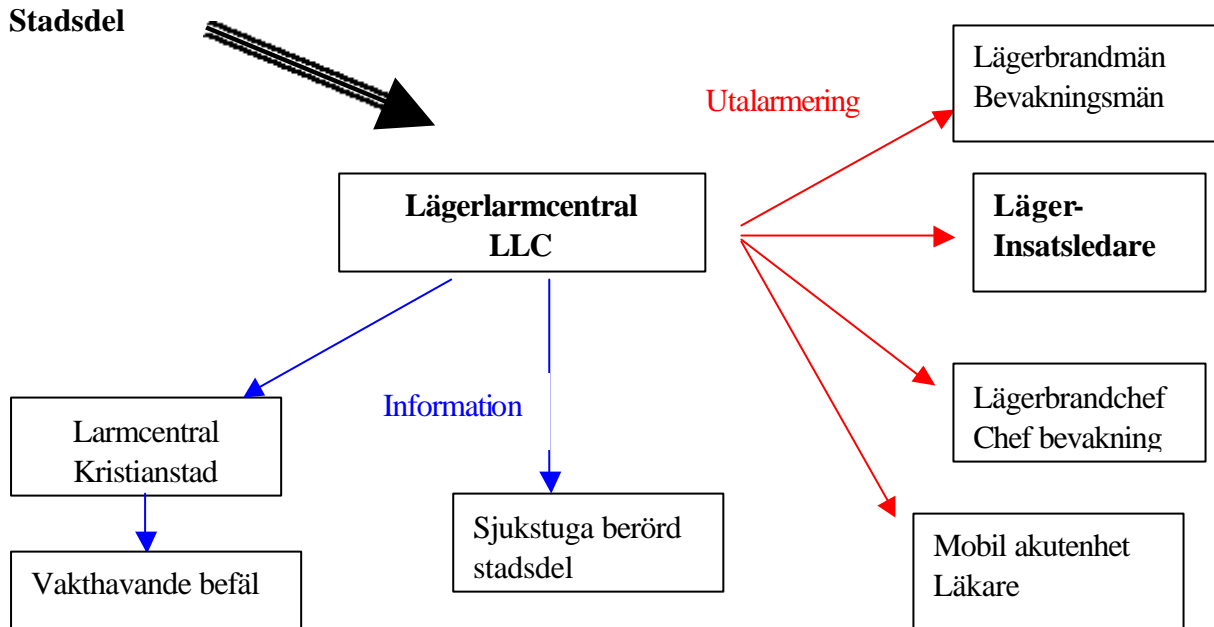
Gul, Södermalm
334

Blå Eira
335

Orange, Tempelhof
336

**Brandpers
onal
i rörlig tjänst**
351-353

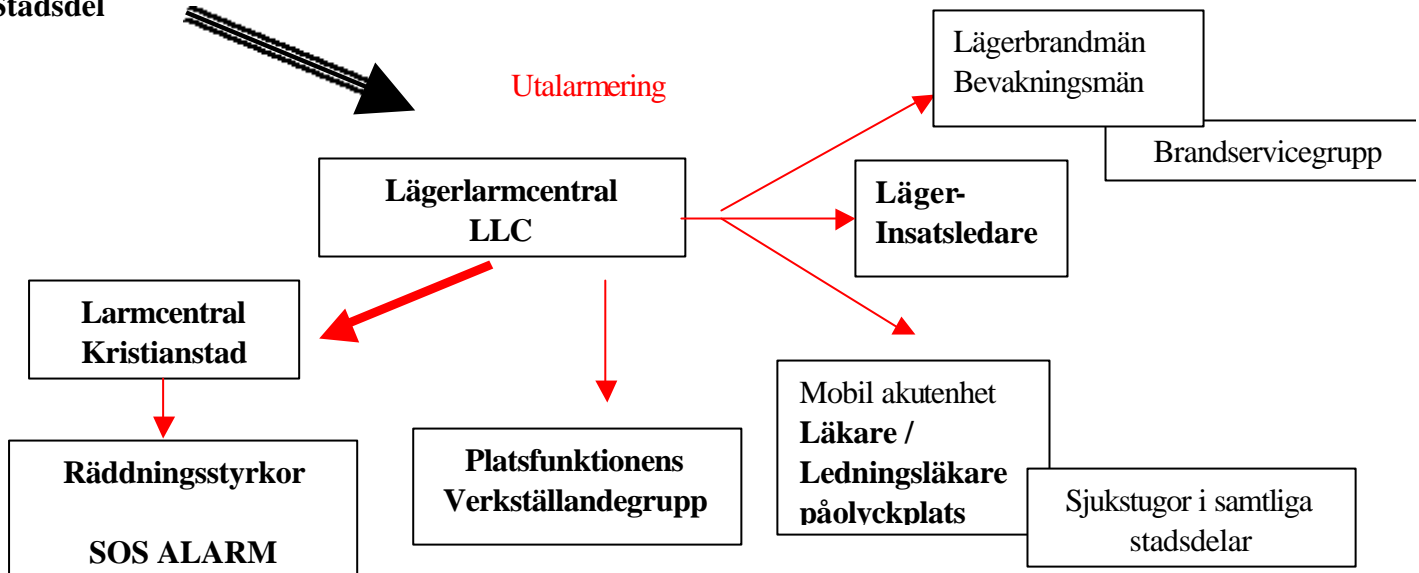
HÄNDELSE SOM FÖRANLETT LITET LARM



- Nöd- och larmanrop **till** lägerlarmcentral sker på radiokanal 16 respektive kanal 8 samt på telefon 112.
- Utalarmering, kvittering och framkörning sker över kommunikationsradio på kanal 1. Vid halvhalt sker övergång till skadeplatskanal 6.
- Insatsledare, läkare i mobil akutenhet och brandman i berörd stadsdel kvitterar larmet.
- Kompletterande larminformation ges över kommunikationsradio kanal 1 och telefon.
- Brandman i berörd stadsdel agerar till fots med burens utrustning för första insats.
- Bevakningsman i berörd stadsdel beger sig till stadsdelscentra för vägvisning.
- Övriga brand- och bevakningsmän kör till platsen för att stödja insats.
- Brandmän i beredskap beger sig till respektive stadsdel.
- Lägerinsatsledaren beger sig till plats, fastställer larmnivå litet eller stort larm.
- Läkare i mobil akutenhet beger sig till platsen, i samråd med Lägerinsatsledare fastställs larmnivå litet eller stort larm.
- Vid litet larm håller sig Lägerbrandchef och Chef bevakning informerade om händelseutvecklingen
- Larmcentralen i Kristianstad ska alltid informeras om händelser som påkallat litet larm

HÄNDELSE SOM FÖRANLETT STORT LARM

Stadsdel



- Nöd- och larmanrop **till** lägerlarmcentral sker på kanal 16 respektive kanal 8 samt på telefon 112.
- Utalarmring, kvittering och framkörning sker över kommunikationsradio på kanal 1 samt telefon. Vid halvhalt sker övergång till skadeplatskanal 6.
- Insatsledare, läkare i mobil akutenhet och brandman i berörd stadsdel kvitterar larmet.
- Kompletterande larminformation ges över kommunikationsradio kanal 1 och telefon
- Lägerinsatsledare fastställer larmnivå Stort lar m samt brytpunkt för externa enheter.
- Lägerlarmcentral alarmerar Larmcentralen i Kristianstad över **1.**telefon 200 723, **2.**”egen” radiokanal R 70. Larmcentralen i Kristianstad samordnar alla externa hjälpinsatser.
- Brandman i berörd stadsdel agerar till fots med burens utrustning för första insats.
- Bevakningsman i berörd stadsdel beger sig till stadsdelscentra för vägvisning.
- Övriga brandmän kör till platsen för att stödja insats.
- Brandmän i beredskap beger sig till respektive stadsdel.
- Platsfunktionens Verkställandegrupp beger sig till Lägerlarmcentral.
- Brandservicegrupp upprättar fastställd brytpunkt med radiokommunikation till Lägerinsatsledare
- Ledningsläkare på olycksplats / Läkare i mobil akutenhet organiserar insats med sjukvårdsgru pper från sjukstugor och lägerambulanser.

Upprättad av:

TID	HÄNDELSE

Scout 2001
Brandsäkerhetsfunktionen

	Torsdag 26	Fredag 27	Lördag 28	Söndag 29	Måndag 30	Tisdag 31	Onsdag 1	Torsdag 2	Fredag 3	Lördag 4	Söndag 5	Måndag 6
Brandgrupp 1	Yellow	Yellow	Red	Yellow	Blue	Yellow	Red	Yellow	Red	Yellow	Red	Yellow
Brandgrupp 2	Yellow	Yellow	Blue	Yellow	Red	Yellow	Red	Yellow	Red	Yellow	Blue	Yellow
Brandgrupp 3	Yellow	Blue	Yellow	Red	Yellow	Blue	Yellow	Red	Yellow	Blue	Yellow	Yellow
Brandgrupp 4	Yellow	Red	Yellow	Blue	Yellow	Red	Yellow	Red	Yellow	Red	Yellow	Yellow

Brandservicegrupp

Brandservicegrupp	Yellow	Yellow	Blue	Yellow	Blue	Yellow	Blue	Yellow	Blue	Yellow	Blue	Yellow
Brandservicegrupp	Yellow	Yellow	Blue	Yellow	Blue	Yellow	Blue	Yellow	Blue	Yellow	Blue	Yellow
Brandservicegrupp	Yellow	Yellow	Blue	Yellow	Blue	Yellow	Blue	Yellow	Blue	Yellow	Blue	Yellow
Brandservicegrupp	Yellow	Yellow	Blue	Yellow	Blue	Yellow	Blue	Yellow	Blue	Yellow	Blue	Yellow

- Lägerbrandchef 1
- Lägerbrandchef 2
- Stf lägerbrandchef 1
- Stf lägerbrandchef 2

Lägerbrandchef 1	Yellow	Blue	Yellow	Blue	Yellow	Blue	Yellow	Blue	Yellow	Blue	Yellow	Blue
Lägerbrandchef 2	Yellow	Blue	Yellow	Blue	Yellow	Blue	Yellow	Blue	Yellow	Blue	Yellow	Blue
Stf lägerbrandchef 1	Yellow	Blue	Yellow	Blue	Yellow	Blue	Yellow	Blue	Yellow	Blue	Yellow	Blue
Stf lägerbrandchef 2	Yellow	Blue	Yellow	Blue	Yellow	Blue	Yellow	Blue	Yellow	Blue	Yellow	Blue

■ = I tjänst
 ■ = I beredskap
 ■ = Rörlig tjänst (Lägerbå, stortorget, etc. etc)
 ■ = Dagtidstjänstgöring
 ■ = Ledig

Förmiddag = 07.00-15.00
 Eftermiddag = 15.00-23.00
 Natt = 23.00-07.00

Incidentrapport

Uppgiftslämnare

Namn	Funktion	Placering
------	----------	-----------

Tid och plats för inträffad händelse

Datum	Tid	
Stadsdel/torg/programområde etc	By/aktivitet	Kontaktperson påbyn/aktiviteten

Händelseförlopp

Beskriv vad det var som hände?
Vilka skador uppstod? (människor, materiel, natur etc)
Vad var orsaken till att det hände?
Hur kan man undvika att det händer igen?
Övriga uppgifter av betydelse för uppföljning av händelsen
Om brandsäkerhetsfunktionen gjort en insats, vilka åtgärder vidtogs?

Använd gärna baksidan för ytterligare uppgifter, exempelvis en skiss om den förklarar bättre än ord.

Underskrift av uppgiftslämnare

Datum	Namn
-------	------

Incidentrapporten ska snarast lämnas till tjänstgörande insatsledare för vidarebefordran till lägerbrandchefen.

Klädbestämmelser, lägerbrandman

Lägerbrandman tilldelas beklädnad som skall bäras under tjänstgöring. Regleringen har i huvudsak två syften (tvåbärande principer) att säkerställa rätt skyddsnivå samt att vara legitimerande/ utmärkande för tjänsteutövning i brand- och säkerhetsfrågor.

Väst med utmärkning för tillhörighet brandsäkerhetsfunktionen skall bäras ovanpå scoutklädsel under tjänstgöring. Kniv ska alltid bäras.

Vid utryckning ska lägerbrandman bära skyddsutrustning bestående av SRV skogsbranddräkt, hjälm, handskar, stövlar och kniv.

Utryckningsbeklädnad förvaras lätt tillgängligt på respektive insatsfordon.

Därutöver tilldelas arbetskläder som är helt frivilligt att bära, främst avsett för arbete under för- och efterläger, uniform m/59 med ylletröja, byxa, livrem, skjorta och skärmmössa.

Tolkningar av brandskyddsplanen

Ang. spisar

Måste gasolspisar som står på trälådor stå mot en väg?	Ja
Får vi laga mat på gasspisen i vårt kökstält? Kökstältet är 6x6 meter och tre meter högt.	Förbudet mot eldning och öppen eld gäller i alla tält, även gasspisar för matlagning i kökstält. Däremot är det tillåtet att bygga ett väderskydd vid spisen. Orsaken till förbudet är främst av utrymnings-skäl, men i fallet med gasspisar även att minimera risken att utläckande gas kan ansamlas.
We would prefer to cook on camp stoves, but we do not understand from the "Information for Groups I" booklet which types are allowed and which not allowed. We have Coleman stoves that run on naphtha, or "white gas". We feel they are faster, more reliable, safer, cleaner and more environmentally friendly than a campfire. Do you know if that type of stove and fuel is permitted? If it is, will that type of fuel be available at the Jamboree? We also have stoves that run on propane, but we took those when we went to Ireland and could not get them working off of the tanks there because the fittings were different and no adapters could be found.	Se till att intendenturen skaffar några gasanslutningar extra. Därefter, rekommendera "propane stove". When you are flying, you are not allowed to bring any fuel with you. For different reasons, the use of fuel is limited to wood, propane and ethanol (and kerosene for lighting) at the camp. Those fuels are, as I understand, not compatible with your stove. Therefore, I suggest that you bring your propane stove.

Ang. kökstält m.m.

Vi har gissat, att tak över matborden inte räknas som tält och får placeras något närmare eldstad än 8 meter (men naturligtvis ändå på rimligt avstånd!). Är det OK?	Ja
Vi har ett kökstält som är 5mX4.5m samt 2.20m högt. Tältet är öppet i båda ändarna kan vi då använda det som ett väderskydd?	Ja. Viktigt är att det alltid finns fler än en öppning i matlagnings- och matsalstälten, helst i motstående ändar. Skulle tältet brinna ner må vara hänt, men utrymningen måste säkerställas.
Kan spisarna stå strax utanför ena öppningen?	Ja
Vårt matsalstält är 9mX6m ett "party-tält" med sidor som kan tas av och på. Måste vi ha 6m säkerhetszon runt även detta tält? Går det bra att ha 3m säkerhetszon? (ingen sover eller bor i detta tält utan är ett sol/regnskydd när vi äter och mycket stadig i aluminium.)	Säkerhetszonen är för sovtält. Det finns alltså inget fastställt skyddsavstånd för denna situation, men din bedömning om 3 m verkar rimlig.
Samma sak med ett traditionellt, litet "intendenturtält" (stativtält 1,5x1,5 m med uppfällbar framsida, där man har lådor för	Eftersom vi är fem förbund vågar jag påstå att vi inte har några gemensamma traditioner att tala om. På beskrivningen verkar det falla inom

köksredskap och torrskaffning etc), får det placeras något närmare eldstad än 8 m?	ramarna för väderskydd och är OK.
Vi såg, att man skulle fåha vindskydd vid eldstäderna. Dessutom behöver man ju skydda veden mot regn. För det här tänkte vi använda de vindskydd, som vi köpt från Scoutvaror, eftersom de är gjorda av brandsäkert material och avsedda att ha framför stockeld (men naturligtvis inte ställa dem så nära eldstäderna, att glöd från spisarna kan antända veden!). Det bör väl vara lämpligt?	Ja

Ang. skyddsavstånd, brandgator m.m.

Skall den 3 m breda säkerhetszonen räknas in i de 30 x 30 m som byn blir tilldelad?	Ja, säkerhetszonen tillhör byområdet och skall alltså räknas in.
Vad är ett stort tält och vad är ett litet tält?	Med stora tält, som skall ha minst 6 m avstånd, avses tält konstruerade för fler än 8 personer. Övriga tält räknas som små och där räcker det med 3 m avstånd.
Måste vi, som har en dubbelruta, också avsätta plats för en 2x3 m bred väg tvärs över vårt område (där vägen annars hade gått)?	Nej
Är de 2x3 m breda, tomma korridorerna, som skiljer rutorna åt, och där man inte får bygga något, tänkta att vara farbara med ambulans el dyl, eller är de avsedda som brandgator? Om det senare gäller, borde man kunna få gräva sina slaskgropar i korridorerna. Är det OK?	De är avsedda som brandgator. (Går de att hålla någotsånär fria är det däremot ingen nackdel.)
Vi har ett förrådstält, som är större än Gilwelltälten, men där ingen sover. För det räknar vi med att samma avståndsregler gäller som för Gilwelltälten. Är det rätt uppfattat?	Ja, det är tältet för boende som blir dimensionerande om ett boendetält och ett förrådstält står bredvid varandra.

Klädbestämmelser, brandservicegrupp

Personal i brandservicegrupp tilldelas beklädnad som skall bäras under tjänstgöring. Regleringen har i huvudsak tvåsyften (tvåbärande principer) att säkerställa rätt skyddsnivå samt att vara legitimerande/utmärkande för tjänsteutövning i brand- och säkerhetsfrågor.

Väst med utmärkning för tillhörighet brandsäkerhetsfunktionen skall bäras ovanpå scoutklädsel under tjänstgöring. Kniv ska alltid bäras.

Skyddsutrustning bestående av SRV skogsbranddräkt, hjälm, handskar och stövlar tilldelas som utryckningsbeklädnad.

Utryckningsbeklädnad förvaras lätt tillgängligt på fordon under tjänstgöring.

Därutöver tilldelas arbetskläder som är helt frivilligt att bära, främst avsett för arbete under för- och efterläger, uniform m/59 med ylletröja, byxa, livrem, skjorta och skärmmössa.

CHECKLISTA

Lägerbrandman

Genomgång och kontroll av utrustning

Fordon och brandsläckningsutrustning:

- fordonskontroll
- start och kontroll av motorspruta, evakuering och vatten
- släckvatten i tank

Påfyllning av släckvatten görs i första hand vid vattentankar söder Stortorget , i andra hand vid brandpost i Rinkaby barackläger

Radio:

Förbindelseprov genomförs med lägrets larmcentral (200) på kanal 1

Ex: ”tvåhundra”

”tvåhundra kom”

”från trehundra -trettioett, förbindelsen provas klart slut”

Dagliga rutiner, brandman i stadsdel

Brand- och säkerhetstillsyn stadsdel

Vid varje arbetspass genomförs en brand- och säkerhetstillsyn av stadsdelen.

I arbetsrutinen ingår stickprovskontroller med läckspray för gasolbehållare med anslutningar.

Rapporteringsrutiner:

Lägerbrandman redogör skriftligt i dagboksblad efter genomförd brand- och säkerhetstillsyn.

Rapporten avser särskilda förhållanden, händelser eller tillstånd som kräver uppföljning, kontroll eller korrigering. Dagboksbladet sparas i respektive pärm för dokumentation.

Avrapportering sker muntligt till insatsledare inför avlösning.

Dagliga rutiner, brandserviceman

Brand- och säkerhetstillsyn

Vid varje arbetspass genomförs en brand- och säkerhetstillsyn av Gästbyn och funktionärsbyn

(Hampstead). I arbetsrutinen ingår stickprovskontroller med läckspray för gasolbehållare med anslutningar.

Rapporteringsrutiner:

Brandserviceman redogör skriftligt i dagboksblad efter genomförd brand- och säkerhetstillsyn.

Rapporten avser särskilda förhållanden, händelser eller tillstånd som kräver uppföljning, kontroll eller korrigering. Dagboksbladet sparas i respektive pärm för dokumentation.

Avrapportering sker muntligt i samband med avlösning.

Dagliga rutiner, brandpersonal i rörlig tjänst

Brand- och säkerhetstillsyn

Brandpersonalen i rörlig tjänst arbetar dagligen mellan klockan 15.00-23.00 och lyder under tjänstgörande insatsledare. Syftet är att öka säkerheten vid specifika lägeraktiviteter samt tillsyn av främst stortorget avseende brandskyddet. Lägerbrandchef och insatsledare reglerar dagligen inriktning av verksamheten med utgångspunkt från programmet. I arbetsrutinen ingår stickprovskontroller med läckspray för gasolbehållare med anslutningar.

Rapporteringsrutiner:

Personal i rörlig tjänst redogör skriftligt i dagboksblad efter genomförd brand- och säkerhetstillsyn.

Rapporten avser särskilda förhållanden, händelser eller tillstånd som kräver uppföljning, kontroll eller korrigering. Dagboksbladet sparas i respektive pärm för dokumentation.

Avrapportering sker muntligt i samband med avslutat arbetspass.

Dagliga rutiner, brandserviceman

Brand- och säkerhetstillsyn stadsdel

Vid varje arbetspass genomförs en brand- och säkerhetstillsyn av Gästbyn och funktionärsbyn (Hampstead).

Rapporteringsrutiner:

Brandserviceman rapporterar skriftligt i dagboksblad till insatsledare efter genomförd brand- och säkerhetstillsyn.

Incidentrapporter för brand och olycksfall

För att kunna följa upp incidenter och tillbud som inträffar pålägret ansvarar varje brandman i tjänst för att fylla i en incidentrapport för alla händelser som kommer brandmannen till kännedom. Om brandsäkerhetsfunktionen gjort en insats ansvarar insatsledaren för att rapporten skrivs.

Med incidenter och tillbud menas alla händelser som normalt inte ska inträffa och som lett eller kunde lett till skador på människor, materiel eller i naturen.

Syftet med att följa upp inträffade händelser är inte att hitta någon skyldig utan att hitta orsaken till det inträffade för att kunna vidta åtgärder så att det inte händer igen.

Diverse rutiner

Kommunikation

Försök att använda telefonen i stadsdelscentrumen så långt det är möjligt för att avlasta radiokanalerna från samtal. För kontakt med insatsle dare och lägerbrandchef går det att nå dem på mobiltelefon. Se separat telefonlista.

Bevakning har beslutat om att använda anropssignaler som i klartext talar om vem det är. Se bilaga. Vi fortsätter dock som tidigare med våra sifferanropsnummer. Ni bör dock känna till att bevakning och larmcentralen använder detta system.

Vid längre samtal över radio skall kanal 7 användas och inte kanal 2 som sagts tidigare.

Vattenfyllning

När vi fyller vatten i tankbilen ska vi fylla i Åhus för att inte belasta vattensystemen i Rinkaby by eller Rinkaby läger.

Nattvandring, förtydligande av arbetsuppgift

Eftersom informationen om nattvandringen och stadsdelsbrandmannens roll när det gäller nattvandringen har varit dålig vill vi förtydliga denna arbetsuppgift. Stadsdelsbrandmännen har tillsammans med bevakningsmännen i respektive stadsdel ansvar för att de nattvandrande kåledarna får instruktion om vad de ska göra och vet var de kan vända sig med bevakningsfrågor, brandfrågor och för att larma vid olyckshändelse.

Detta innebär att ni tillsammans ska hålla genomgången vid 23.00 och sedan finnas tillgängliga för frågor som nattvandrarerna inte själva kan lösa och fungera som kontakt med larmcentralen vid larm. Läs instruktionen till kåledarna under flik M blad 03. (Detta innebär i praktiken att ni kan dra er tillbaka och slumra till när nattvandrarernas arbete kommit igång och ni genomfört era egna arbetsuppgifter enligt utfärdade rutiner – precis som tidigare.)

Rökrutor

Kolla så att det inte ligger skräp i hinkar för fimpning i rökrutorna. Detta är en källa till brand.

Buskdirigering

För att avlasta bevakningsfunktionen med buskdirigering finns en lista uppsatt där brandsäkerhetsfunktionens funktionärer kan teckna sig för arbetspass. Boka in er snarast så att vi kan lösa denna arbetsuppgift lätt och smidigt!

Brandtunnor

Påminn kårerna om att de måste hålla brandtunnorna fyllda med vatten.

Tips! Utse en kåledare i en av de närbelägna byarna som personligt ansvarig för att det görs (i samverkan med de andra tre närbelägna byarna) och återkom sedan några timmar senare för att kontrollera att det utförts.

Gasolhantering påägret

Gasoldepå Rinkaby läger

En särskild depå finns upprättad inom inhägnat område i enlighet med anmälan till räddningstjänsten. Räddningstjänsten har genomfört tillsyn av depå utan anmärkning.

Containrar för förvaring av brandfarlig vara, Rinkaby läger

En ventilerad container för gasol.

En ventilerad container för brandfarlig vätska.

Transportör och brandsäkerhetsfunktionen har nycklar.

Försäljning av gasol i varuhus

Försäljning av mindre gasoltuber samt brandfarlig vätska kommer att ske i för ändamålet avsedd container. Containern är märkt med föreskrivna skyltar om innehåll och rökförbud. Containern finns 25 m söder om varuhus.

Försäljning av utbytesflaskor på stadsdelscentrum

Kiosk på resp. stadsdelscentrum tar upp beställningar och sköter betalning. Inga tuber, varken fulla eller tomma, skall förvaras i stadsdelscentrum.

Transport av gasoltuber enligt turlista

En turlista finns upprättad för farligt gods transport. Denna återfinns i stadsdelscentrum. Vid ett visst klockslag sker utbyte av gasoltuber i resp. stadsdelscentrum. Transporter sker endast med särskild farligt gods lastbil.

Extra gasoltuber som påräffas

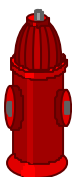
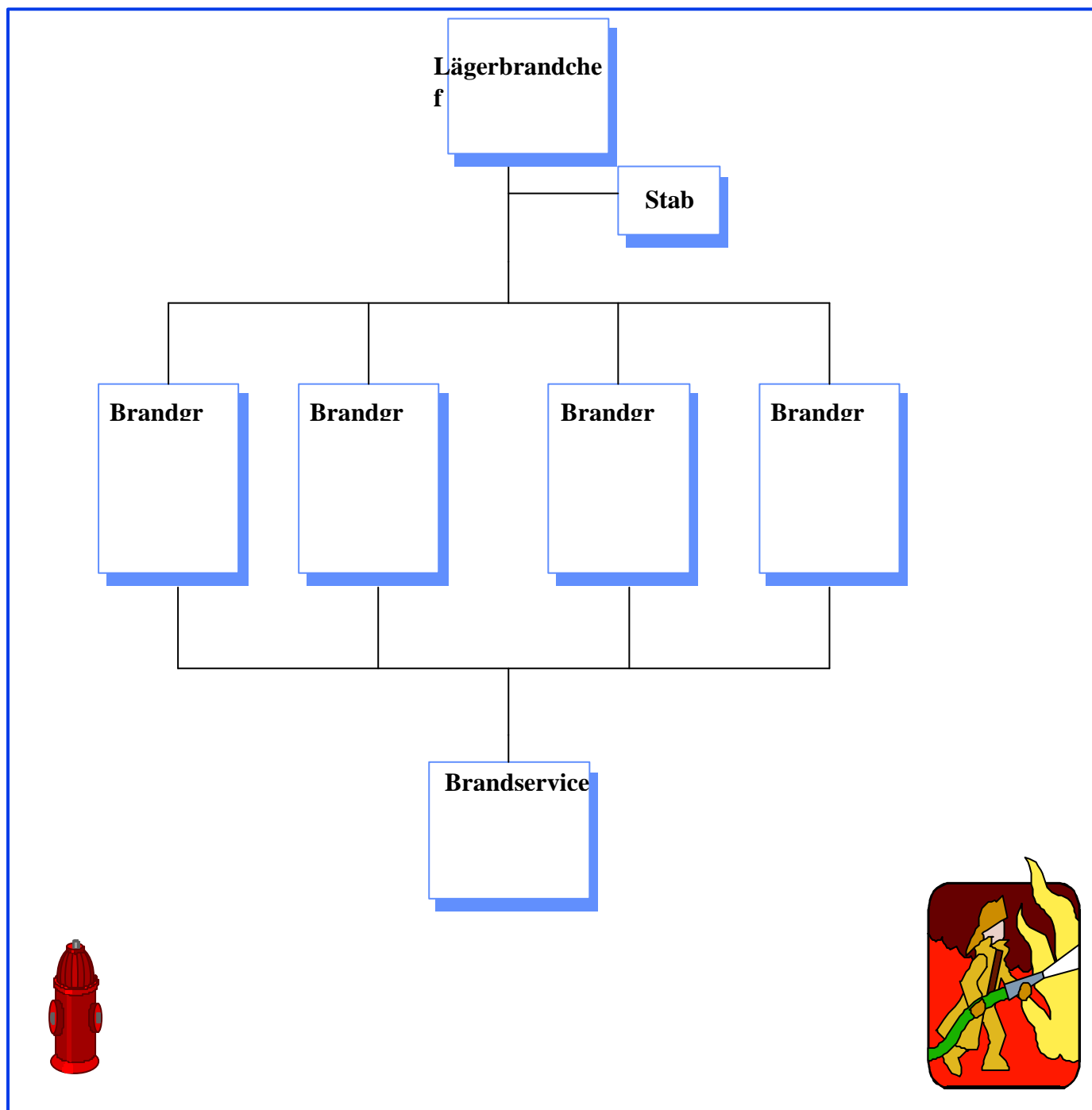
Gasoltuber utöver dagsbehovet skall förvaras i gasoldepå Rinkaby läger.

När tuber påräffas som inte behövs för den dagliga matlagningen skall de transporteras till depå. Den brandman som påräffar extra tuber skall uppmana deltagaren att skicka ner dessa med farligt gods transporten. Transporten besöker alla stadsdelar enligt turlista. Vi på brandsäkerhetsfunktionen skall i första hand undvika att beslagta tuber utan deltagarna skall uppmanas att ta sitt ansvar! Deltagarna svarar själva för att tuber märks så att de kan återfås.

Gasoltuber som skickats i förväg till lägret

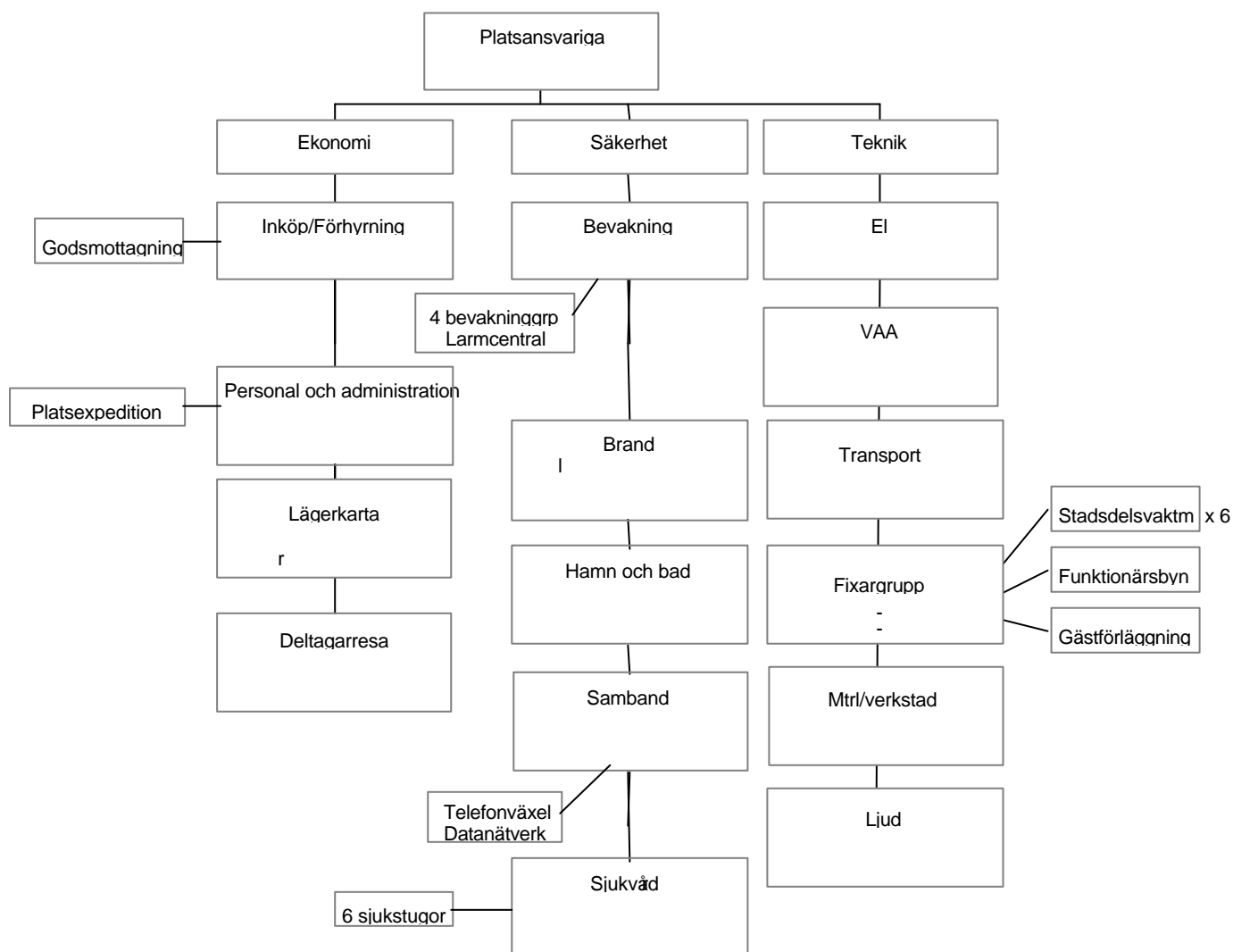
Gasoltransporten kör upp dessa under lördag kl. 11.00—21.00 för avhämtning vid södra sportfältet. Fr.o.m. söndag kan dessa skickade tuber beställas på vanligt sätt på resp. stadsdelscentrum.

Organisation brandsäkerhetsfunktionen



010725La

Organisation platssektionen



STYRDOKUMENT BRANDSÄKERHETSFUNCTIONEN

Insatsområdet

Insatsområdet omfattar tältbebyggelse i 6 stadsdelar med stadsdelscentra, gästby i Legeved, stortorget, platsexpedition, funktionärsby, Seniorby och Rinkaby baracklägerområde.

Därutöver tillkommer insatsberedskap vid särskilda aktiviteter vid sportfältet, stora scenen och på lägerbåsplatserna.

Insatsorganisation och beredskap

I varje stadsdel finns en brandman med insatsfordon. Insatsfordon utgångsgrupperas i respektive stadsdelscentra med nära anknytning till sjukstugan. Tillsammans med lägerbrandmannen arbetar en bevakningsman. Nattetid så kommer bevakningen av stadsdelarna att förstärkas mellan kl 23 – 07. Ur varje stadsdel kommer det att tas ut 16 ledare/natt för denna förstärkning. Tvåpatruller med tvåledare i varje i respektive stadsdel kommer att arbeta i tvåimmarsskift. Den tid då patrullen inte arbetar kommer den att förläggas i tält vid stadsdelscentra för att kunna vara en akutstyrka vid brand eller annan olycka. Vid olyckshändelse eller tillbud larmar nattpatrullen brand- och bevakningsmannen i stadsdelen.

Utgångspunkt för planering

Lägret är organiserat i 6 stadsdelar om ca 4000 scouter i varje.

I varje stadsdel finns ett stadsdelscentra där följande verksamheter sker:

- Mathämtning
- Information om program och andra saker
- Postfack till byn
- Sjukstuga
- Bevaknings- och brandpersonal med insatsfordon
- Kiosk
- Toaletter (även spritt ute på omr)
- Ved
- Sopsorteringsstation

Insatsplaneringen bygger på sannolikheten för brand i förläggningstält, samlingstält, vegetation och fordon samt skada genom brand i kläder eller utrustning. Risk finns även för trafikolyckor inom lägerområdet. Inom varje stadsdelsområde finns ett stadsdelscentra samt ett stort antal tältbyar planerat för 40 personer per by. I vissa större byar kan antalet personer variera, det finns byar med upp till 200 personer.

Brytpunkter för externt anläggande enheter

Brytpunkt Nord

Insats Gästförläggning samt, stadsdel Röd (Nyhavn), Gul (Södermalm) och Blå((Eira)

Brytpunkt Mitt

Insats stadsdel Grön (Prati), Lila (Vestkanten), Orange (Tempelhof), Beige (Funktionärsbyn), Stortorget och marknadsplatsen.

Brytpunkt Syd

Insats Stora scen och Seniorbyn

Stående styrka, 1+4 från Räddningstjänsten i Kristianstad torsdag 18 00 - 24 00

Brytpunkt Rinkaby läger

Vägvisning

Vid brytpunkt ansvarar brandservicegruppen för vägvisning och kommunikation med insatsledare.

Larmkommunikation externa enheter

All larmkommunikation externt sker mellan Lägerlarmcentral och Kommunens larmcentral

Telefon till Kommunens larmcentral

Särskilt nödtelefonnummer 20 07 23

Radio till Kommunens larmcentral

Anropssignaler påkanal D 16 (72.000 mHz)

Lägerlarmcentral, 200

Kommunens larmcentral, L 100

Adressering

Stadsdelarna Prati, Vestkanten, Nyhavn, Södermalm, Eira, Tempelhof benämns i nummerordning.

Varje stadsdel har därutöver en tresiffrig nummerserie som ger varje by ett unikt nummer. Detta används endast administrativt i rapporter etc. och inte för utlarmning.

Stadsdelar och funktionärsby

1, (PRATI) har nummerserien 100–199, innebär att by nr 1 har nummer 101 osv.

2, (VESTKANTEN) har nummerserien 200–299 osv

3, (NYHAVN) har nummerserien 300–399 osv

4, (SÖDERMALM) har nummerserien 400–499 osv

5, (EIRA) har nummerserien 500–599 osv

6, (TEMPELHOF) har nummerserien 600–699 osv

Adressering vid larm

För utalarming används färgbenämning för stadsdelar och i övrigt enligt följande:

Funktionärsbyn benämns **Funktionärsbyn**

Stortorget benämns **Stortorget**

Rinkaby läger benämns **Rinkabyläget**

Gästby (Drottningholm) benämns **Gästbyn**

Seniorbyn benämns **Seniorbyn**

Kommunikation för brandsäkerhetsfunktionen

Bärbara radiostationer påkanal 1 används för kommunikation brand, sjukvård och bevakning samt för utalarming, kvittering, framkörning och kompletterande larminformation. Brandsäkerhetsfunktionen har tilldelats 17 st bärbara radio och dessa används fördelat på lägerbrandchef, insatsledare, stadsdelsbrandmän, brandservicegrupper, brandpersonal i beredskap och rörlig tjänst. Selektiva anropssignaler och kanaltilldelning enligt sambandstabla

Alla larm- och nödanrop **till** lägerlarmcentral sker påkanal 16 alternativt kanal 8 på 8 -kanalsradio eller telefon 112.

Påhalvhaltplats vid insats sker övergång till kanal 6, skadeplatskanal.

Nomenklatur

Larmnivåer

Två kategorier av alarmering finns. Litet respektive stort larm. Larm ska innehålla. Vad som har hänt, skadade, folk inne, telefon, adress.

Lägerinsatsledare avgör larmnivå för brandsäkerhetsfunktionen.

Litet larm

Händelse som inte erfordrar samhällets insats vid brand, klaras genom egen insats med omedelbart tillgängliga resurser

Stort larm

Händelse som erfordrar externa resurser och kompetens oavsett numerär och typ av enheter

Larmrutiner

Litet larm

Vid larm om brand inom egen stadsdel agerar brandman till fots och angränsande stadsdelars brandmän rycker ut till undsättning med sina insatsfordon. Samtliga gör halvhalt vid stadsdelscentra för information och vägvisning.

Bevakningsman ansvarar för vägvisning och möter upp vid centrat. Framkörning sker längs "Omvägarna".

Uttalarmering sänds över kommunikationsradio kanal 1. Insatspersonal samverkar på skadeplats över kanal 6.

Samverkan med sjukvård på skadeplats

Den som upptäcker en olycka larmar Lägerlarmcentral, härifrån sker sedan alarmeringen enligt plan för litet eller stort larm. För sjukvårdens del kommer larmet i första hand gå till den mobila akutenheten.

Vid olyckshändelser som engagerar lägerinsatsledare beslutas larmnivå stort eller litet larm i samverkan.

När läkare kommer till platsen skall han eller hon omedelbart göra en bedömning av sjukvårdsbehovet och

kontakta Lägerlarmcentral för att informera om eventuella behov. Detta blir oftast läkaren i den mobila

akutenheten men om annan läkare befinner sig på platsen och han eller hon anser sig ha kompetensen att bedöma skadefallet kan denna läkare ta första kontakten med Lägrets Larmcentral.

Stort larm

Vid larm om brand inom egen stadsdel agerar brandman till fots och angränsande stadsdelars brandmän rycker ut till undsättning med sina insatsfordon. Samtliga gör halvhalt vid stadsdelscentra för information och vägvisning.

Bevakningsman ansvarar för vägvisning och möter upp vid stadsdelscentra. Framkörning sker längs

"Omvägarna". Lägerlarmcentral tar emot larm och larmar ut lägerbrandmän, brandservice och insatsledare över kommunikationsradio. Brandservicegrupp ansvarar för verksamheten vid brytpunkt.

Larmet vidarebefordras till Larmcentralen i Kristianstad. Uttalarmering sänds över kommunikationsradio på kanal 1. Insatspersonal samverkar på skadeplats över kanal 6. Vid stort larm beger sig alltid lägerbrandchef och chef bevakning till lägerlarmcentral.

Samverkan med sjukvård på skadeplats

Stort larm

Nina Widfeldt larmas i första ledet och kommer att bära en grön-vit rutig väst och ev. hjälm. Helena Gustafsson blir ledningsläkare i platsfunktionens Verkställandegrupp som skall upprättas inom lägret. Ledningsläkaren på olycksplatsen håller ledningsläkare i ledningsgrupp för särskilda händelser informerad om skadesituation, resurser och behov.

Vid behov kommer lägerambulans att användas som ledningsambulans tills samhällets resurser kommer. Från denna kan sjukvårdsarbetet organiseras.

Lägrets insatsledare har primärt ansvaret och alla beslut skall göras i samråd med honom. Tar Räddningsledare från Räddningstjänst över ansvaret skall beslut en göras i samråd med honom. Alla inblandade måste hörsamma räddningsledares direktiv för att säkert kunna arbeta med att rädda och vårda skadade. Samlingspunkter och senare utsedda brytpunkter måste respekteras av all sjukvårdspersonal.

För att organisationen skall fungera bildar varje sjukstuga en sjukvårdsgrupp där sjukstugans läkare blir ledningsansvarig. Läkaren larmas via personsökare, beger sig till sjukstugan och kontaktar där via telefon eller komradio Lägerlarmcentral för information om det inträffade, vilka direktiv som gäller för hans sjukvårdsgrupp och vart denna skall bege sig. All sjukvårdspersonal beger sig till sin sjukstuga för att ingå i sjukvårdsgrupp när någonting större har inträffat. Om man anländer till sjukstugan efter alla andra tar man kontakt med Lägerlarmcentral för information och ansluter till sin sjukvårdsgrupp.

När sjukvårdsgrupp från en sjukstuga anländer till angiven samlingspunkt skall ansvarig läkare ta kontakt med ledningsläkaren, denna igenkännes på en grön-vit rutig väst och hjälm. Sjukvårdspersonal som anländer till olycksplatsen skall i första hand ta kontakt med den läkare som ansvarar för den egna sjukvårdsgruppen och i andra hand rapportera till ledningsläkaren eller ledningsambulans.

De ambulanser som finns inom lägret bör inte användas för utryckningstransport på allmänna vägar. Vid olycka med stort skadeutfall skall dessa i första hand användas för att akut transportera skadade till lägersjukhus för vård och stabilisering i väntan på ambulans och transport till sjukhus. All kommunikation med lägrets ambulanser sker via Lägerlarmcentral.

ÖVERLÄMNINGSRUTINER

Lägerbrandchef, insatsledare, brandservicegrupp

Avlösning för insatsledare och brandservicegrupp sker varje dag klockan 07.00, 15.00 samt 23.00. Samling sker i platsbyn vid brandsäkerhetsfunktionens materieldepå. Avlösning leds av tjänstgörande lägerbrandchef. Lägerbrandchefen redovisar planering av dagliga aktiviteter och särskilda uppdrag. Under vissa dagar medverkar kommunens vakthavande brandingenjör vid avlösning 07.00.

Avgående insatsledare rapporterar särskilda förhållanden, händelser eller tillstånd som kräver uppföljning, kontroll eller korrigerande åtgärder.

Avgående insatsledare skall före avlösning ha inhämtat underlag för läges- och händelserapport från respektive stadsdel till pågående insatsledare, brandservicegrupp och lägerbrandchef.

Avgående brandservicegrupp rapporterar om tillståndet vid gäst- och funktionärsföreläggning.

Personal i rörlig tjänst medverkar vid avlösning klockan 15.00

Lägerbrandman och personal i beredskap

Lägerbrandman

Avlösning klockan 07.00 av lägerbrandman sker vid Funktionärsbyns sjukstuga väster om matsalen. Avgående lägerbrandman tar med sig stadsdelens insatsfordon till avlösningen.

Avlösning klockan 15.00 och 23.00 sker i respektive stadsdel. Pågående lägerbrandman medför cykel till avlösning.

Avgående lägerbrandman avlämnar rapport om eventuella händelser och sådant som är av särskild vikt att beakta, ex förhållanden eller tillstånd som kräver uppföljning, kontroll eller korrigerande åtgärder.

Personal i beredskap

Avlösning klockan 07.00 av personal i beredskap sker vid Funktionärsbyns sjukstuga väster om matsalen. Avlösning klockan 15.00 och 23.00 av personal i beredskap sker med automatik i samband med lägerbrandmännens avlösning. Avgående går in i beredskapstjänstgöring och pågående lämnar beredskap för tjänstgöring.

Personal i rörlig tjänst medverkar vid avlösning klockan 15.00

Kommunens Vakthavande Brandingenjör VBI:

Följande dagar medverkar kommunalt räddningsbefäl vid avlösning klockan 07.00.

Söndag 29/7, Torsdag 2/8, Fredag 3/8, Lördag 4/8

Kommunal räddningsstyrka på plats

Räddningsstyrka 1+4 placeras vid Rinkaby in- och utryckningsdag från klockan 08.00 - 17.00. Dessutom finns räddningsstyrka 1+4 vid brytpunkt **syd** torsdag 2/8 mellan klockan 18.00-24.00

Övergripande ansvarsfördelning förför-, läger-, och efterläger

Större tält och brandfarlig vara, Grupp 1 och 2,

Tältbesiktning, skyltar, brandsläckare, brandvarnare, max antal-skyltar, hantering brandfarlig vara etc

Materiel, Grupp 3,

Materiel, fordon, "brandstationer"

Lägerområdet, Grupp 4,

Tillsyn av funktionärs- och gästförläggning, allmän tillsyn lägerområdet, diverse uppgifter

Administration, trivsel,

Personalschema, arbetsschema, fys, trivsel, funktionens gemensamma boende

Larmplaner, rutiner,

Larmplaner, checklistor, rutiner, överlämning, kontakt med kommunal rtj, larmcentral

Övergripande ledning av funktionen

Huvudansvarsområden i ledningsgruppen

Vice funktionsansvarig, funktionärsadministration

Förebyggande/regler/säkerhetsplan/riskanalys, lägerområdets planering, information funktionärer

Funktionsansvarig, samordning, ekonomi, samverkan, normativ ledning (tolka och fastställa funktionens roll, arbetsuppgifter och avgränsningar mot andra funktioner)

Larmplaner, checklistor, rutiner, överlämning, larmcentral

Information deltagare

Materiel, fordon, vattenförsörjning

Arbetsuppgift	Ansvarig för utförande	Förförläger							Förläger						
		lö	sö	må	ti	on	to	fr	lö	sö	må	ti	on	to	fr
		14/7	15/7	16/7	17/7	18/7	19/7	20/7	21/7	22/7	23/7	24/7	25/7	26/7	27/7
Uppsättning brandsläckare+skylt	KB, JK									p					
Uppsättning utrymningsskyltar	KB, JK									p					
Bedömning max personantal-uppsättning skyltar	KB, JK														
Besiktning större tält	KB, JK														
Brandvarnare	KB, JK														
Utrusta bilar	PS														
Utrusta personal	PZ														
Sätta upp förvaringstålt	PS						k								
Etablera ledningsplats/kontor vid vakt/växel	SL									p					
Öva insats	TE														
Utbilda förebyggande	CN, SS														
Orientering påområdet	PS														
Samordning med bevakning/sjukvård	SK														
Teambuildning	TE														
Iordningställande av övrig materiel	PS														
Besiktning brandfarlig vara, förvaring brandfarlig vara	KB, JK, CN														
Allmän tillsyn av lägerområdet	TE														
Tillsyn av gäst- och funktionärsförläggning	TE														
Utsättning och fyllning av brandtunnor	PS									p					
Kontroll av brandtunnor	TE														
Tillsyn påstadsdelarna	Respektive grupp														
Hämtning av brandtunnor	PS (transport)								k						
Förbereda förebyggande-utbildning	CN, SS														
Förbereda strandparty	SL														
Genomgång av larmplaner etc	SS, CN, SK														

<p>p = påbörjat k = klart</p>

	Ansvarig för utförande	Läger						Efterläger					
		lö	sö	må	ti	on	to	fr	lö	sö	må	ti	on
Arbetsuppgift		28/7	29/7	30/7	31/7	1/8	2/8	3/8	4/8	5/8	6/8	7/8	8/8
Uppsättning brandsläckare+skylt	KB, JK												
Uppsättning utrymningsskyltar	KB, JK												
Bedömning max personantal-uppsättning skyltar	KB, JK												
Besiktning större tält	KB, JK												
Brandvarnare	KB, JK												
Utrusta bilar	PS												
Utrusta personal	PZ												
Sätta upp förvaringstält	PS												
Etablera ledningsplats/kontor vid vakt/växel	SL												
Öva insats	TE												
Utbilda förebyggande	CN, SS												
Orientering påområdet	PS												
Samordning med bevakning/sjukvård	SK												
Teambuildning	TE												
Iordningställande av övrig materiel	PS												
Besiktning brandfarlig vara, förvaring brandfarlig vara	KB, JK, CN												
Allmän tillsyn av lägerområdet	TE												
Tillsyn av gäst- och funktionärsföreläggning	TE												
Utsättning och fyllning av brandtunnor	PS												
Kontroll av brandtunnor	TE												
Tillsyn påstadsdelarna	Respektive grupp												
Hämtning av brandtunnor	PS (transport)												
Förbereda förebyggande-utbildning	CN, SS												
Förbereda strandparty	SL												
Genomgång av larmplaner etc	SS, CN, SK												

p = påbörjat
k = klart

Utryckning

Söndag 5/8 arbetar brandsäkerhetsfunktionen enligt följande:

Brandgrupp 1 och 2, 07.00 – 12.00.

- I tjänst pårespektive stadsdel.
- Utöver ordinarie arbetsuppgifter samlas brandfunktionens utrustning vid respektive SDC in och läggs på bilen.
- Tunnor töms och samlas ihop vid väg allteftersom byarna avvecklat sina eldstäder.

Brandgrupp 3:, 07.00 – 13.00

- Ledig eller, om så önskas, ansluter till grupp 4

Brandgrupp 4 och brandservice: 08.30 – 12.00.

- Tvåman hjälper Knutte Fix med tälttvätt med tankbilen till sitt förfogande.
- Bil 341, 332 och 335 hämtas på stadsdelarna och tas ur utryckningstjänst (Märkning behålls dock till efter kl 13).
- Insamling av materiel från Stortorget (inkl. ”broarna”).
- Insamling av materiel från seniorbyn
- Insamling av materiel från Hyde park och Skånska marknaden
- Insamling av materiel från Natur och miljö (även slangsystem)
- Insamling av materiel från seniorbyn

OBS! Insamlade släckare med skylt samt utrymningsskyltar prickas av enligt lista. Släckare ställs i nummerordning i rätt lastpall. Tunnor samlas i grupper om minst fem vid väg.

12.00 Stadsdelsbemanningen dras in. Lunch

13.00 Samling för samtliga iklädd larmställ/väst för fotografering på planen bakom brandstationen.

Därefter

- Fortsatt tälttvätt
- Återstående bilar tas ur tjänst och tankbilens upprätthåller beredskap.
- Insamling av återstående materiel (besöksparkering, gästby, funktionärsby, funktionärsparkering m.m.)
- Materielhantering...

Måndag 6/8

- Avveckling av brandstation och förläggningstält
- Återlämning av materiel och utrustning

	HANDLINGSPLAN	Datum: 2002-09-05
	PROGRAMAKTIVITETER	Utfärdat av: Tommy Björck
		Placering: LLc

1. Vad har hänt?
2. Vilken larmar?
3. Var har olyckan hänt = adress
4. Hur många skadade?
5. Funktionslarm Sjukvård, Funktionslarm Sjukvård [**händelsen**]
6. Kontrollera om sjukvård åker?


Svar JA!

- 1. Larma
Räddningstjänstens larmcentral**
- 2. Info till Lägerbrandchef**
- 3. Info till Chef bevakning**
- 4. Info till Olle Alsén**

Svar NEJ!

- 1. Larma
Räddningstjänstens larmcentral**
- 2. Info till Olle Alsén**

Allt dokumenteras i händelserapport

	HANDLINGSPLAN	Datum: 2002-09-05
		Utfärdat av: Tommy Björck
	BAD o BADBUSSAR	Placering: LLc

1. Vad har hänt?
2. Vilken larmar?
3. Var har olyckan hänt = adress
4. Hur många skadade?
5. Kontrollera på kartan var olyckan inträffat.

**Händelse södra delen av fältet,
mellan Rinkabybarackläger - havet**

1. **Funktionslarm sjukvård, funktionslarm sjukvård [händelsen]**
2. **Larma räddningstjänstens larmcentral**
3. **Info till lägerbrandchefen**
4. **Info till Chef bevakning**
5. **Info till Olle Alsén**

Händelse norra delen + lägerområde

1. **Litet larm, litet larm [händelsen]**
(insatsledare brand + läkare akut mobilenhet kvitterar)
2. **Infofax räddningstjänstens larmcentral**

Händelse norra delen + lägerområde

3. **Stort larm, Stort larm [händelsen]**
(insatsledare brand + läkare akut mobilenhet kvitterar)
4. **Larma räddningstjänstens larmcentral**

	HANDLINGSPLAN	Datum: 2002-09-05
		Utfärdat av: Tommy Björck
	RINKABYLÄGRET + LÄGEROMRÅDE	Placering: LLc

1. Vad har hänt?
2. Vilken larmar?
3. Var har olyckan hänt = adress
4. Hur många skadade?
5. Kontrollera på kartan var olyckan inträffat.

FUNKTIONSBUNDET LARM

1. **Funktionslarm (funktion) , funktionslarm (funktion), [händelsen]**
2. **Info till lägerbrandchefen**
3. **Info till Chef bevakning**
4. **Info till Olle Alsén**
5. **Infobox räddningstjänstens larmcentral**

LITET LARM

1. **Litet larm, litet larm [händelsen]**
(insatsledare brand + läkare akut mobilenhet kvitterar)
2. **Infobox räddningstjänstens larmcentral**

STORT LARM

3. **Stort larm, Stort larm [händelsen]**
(insatsledare brand + läkare akut mobilenhet kvitterar)
4. **Larma räddningstjänstens larmcentral**

LARMPLANER

HT	Åtgärder
Brand i tält, Skogsbrand Gräsbrand, Trafikolycka, Fordonsbrand Sjukvård fler än 1 skadad	Lägerbrandmän + Bevakningsmän + Lägerinsatsledare + Lägerbrandchef + Chef bevakning + Mobil akutenhet + Berörd sjukstuga + Larmcentralen Kristianstad.
Sjukvård enstaka skadade	Mobil akutenhet
Allmänna Bevakningsärende	Chef bevakning

	Bevakning	Datum: 2002-09-05
		Utfärdat av: Tommy Björck
	Larmcentralen	

1. Stort larm:

- Pågående våldsbrott med skadade personer
- trafikolycka med personskador
- Svårare ordningsstörning vid större arrangemang, risk för personskador

2. Litet larm:

- Ordningsstörningar vid större arrangemang, risk för personskador

3. Typ av larm som polis tillkallas:

- person gripen för brott varpå fängelse kan följa (envarsgripande)
- pågående våldsbrott
- pågående stölder och skadegörelse ej lägerdeltagare.
- misstänkt trafiknykterhetsbrott
- trafikolycka ej personskada

4. Larm som bedöms kunna klaras med egna resurser:

- övrigt

- ✓ ALLT skall dokumenteras.
- ✓ Chef o stf.chef finns alltid för konsultation.
- ✓ Vid tveksamheter frågas i första hand gruppchef.

Stort larm = Lägrets + samhällets resurser larmas

Litet larm = Lägrets resurser larmas

Annat = Bevakningsman tillkallas

	Brand	Datum: 2002-09-05
		Utfärdat av: Tommy Björck
	Larmcentralen	

1. **Stort larm:**

- Större bränder, trafikolycka med flera skadade

2. **Litet larm:**

- Mindre bränder, "normal" trafikolycka, fordonsbrand

3. **Typ av larm som räddningstjänsten tillkallas:**

- Beställs efter anmodan.

4. **Larm som bedöms kunna klaras med egna resurser:**


- övrigt

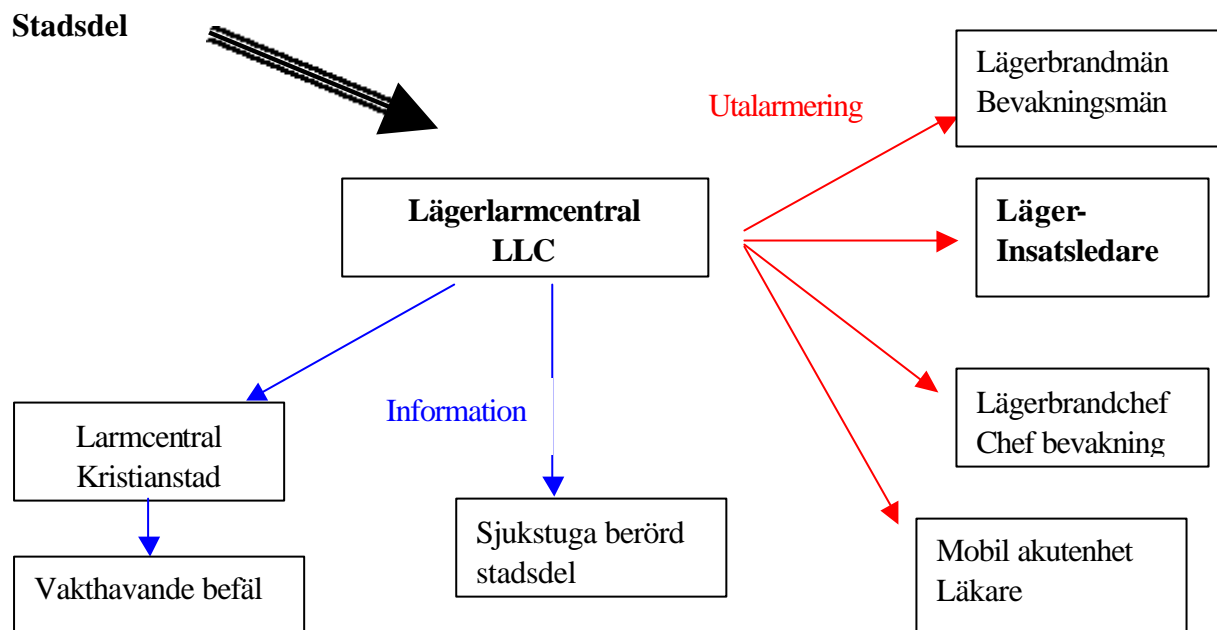
- ✓ ALLT skall dokumenteras.
- ✓ Lägerbrandchef, finns alltid för konsultation.
- ✓ Vid tveksamheter frågas i första hand gruppchef.

Stort larm = Lägrets + samhällets resurser larmas


Litet larm = Lägrets resurser larmas

Annat = Berörd brandgrupp tillkallas.

	Litet larm	Datum: 2002-09-05
	Larmcentralen	Utfärdat av: Tommy Björck



- Nöd- och larmanrop **till** lägerlarmcentral sker på radiokanal 16 respektive kanal 8 samt på telefon 112.
- Utalarmering, kvittering och framkörning sker över kommunikationsradio på kanal 1. Vid halvhalt sker övergång till skadeplatskanal 6.
- Insatsledare, läkare i mobil akutenhet och brandman i berörd stadsdel kvitterar larmet.
- Kompletterande larminformation ges över kommunikationsradio kanal 1 och telefon.
- Brandman i berörd stadsdel agerar till fots med burens utrustning för första insats.
- Bevakningsman i berörd stadsdel beger sig till stadsdelscentra för vägvisning.
- Övriga brand- och bevakningsmän kör till platsen för att stödja insats.
- Brandmän i beredskap beger sig till respektive stadsdel.
- Lägerinsatsledaren beger sig till plats, fastställer larmnivå litet eller stort larm.
- Läkare i mobil akutenhet beger sig till platsen, i samråd med Lägerinsatsledare fastställs larmnivå litet eller stort larm.
- Vid litet larm håller sig Lägerbrandchef och Chef bevakning informerade om händelseutvecklingen

	Sjukvård	Datum: 2002-09-05
		Utfärdat av: Tommy Björck
	Larmcentralen	

1. **Stort larm:**

- Olycka som drabbat flera personer – många skadade. Det kan vara många lätt skadade eller ett fåtal personer som är svårt skadade.

2. **Litet larm:**

- Olycka som drabbat en mindre mängd personer. Det kan vara en person som skadats under dramatiska former, eller att en mindre grupp personer skadas lindrigt.

3. **Typ av larm som ambulans tillkallas:**

- Beställs efter anmodan.

4. **Larm som bedöms kunna klaras med egna resurser:**


- övrigt

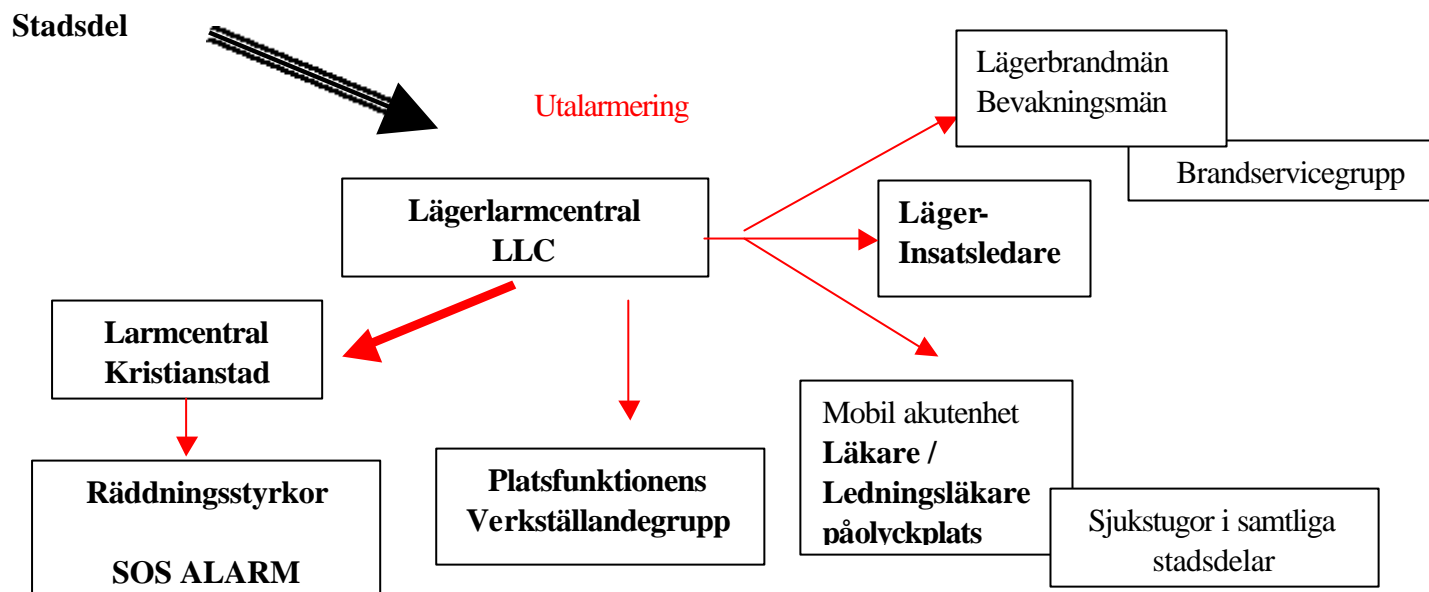
- ✓ ALLT skall dokumenteras.
- ✓ Mobil akutenhet finns alltid för konsultation.
- ✓ Vid tveksamheter frågas i första hand gruppchef.

Stort larm = Lägrets + samhällets resurser larmas


Litet larm = Lägrets resurser larmas

Annat = Mobil akutenhet alt berörd sjukstuga tillkallas.

	Stort larm	Datum: 2002-09-05
	Larmcentralen	Utfärdat av: Tommy Björck



- Nöd- och larmrop **till** lägerlarmcentral sker på kanal 16 respektive kanal 8 samt på telefon 112.
- Utalarmring, kvittering och framkörning sker över kommunikationsradio på kanal 1 samt telefon. Vid halvhalt sker övergång till skadeplatskanal 6.
- Insatsledare, läkare i mobil akutenhet och brandman i berörd stadsdel kvitterar larmet.
- Kompletterande larminformation ges över kommunikationsradio kanal 1 och telefon
- Lägerinsatsledare fastställer larmnivå Stort larm samt brytpunkt för externa enheter.
- Lägerlarmcentral alarmerar Larmcentralen i Kristianstad över telefon **200 723**, reserv R 70, kanal **D16**
Larmcentralen i Kristianstad samordnar alla externa hjälpinsatser.
- Brandman i berörd stadsdel agerar till fots med burens utrustning för första insats.
- Bevakningsman i berörd stadsdel beger sig till stadsdelscentra för vägvisning.
- Övriga brandmän kör till platsen för att stödja insats.
- Brandmän i beredskap beger sig till respektive stadsdel.
- Platsfunktionens Verkställandegrupp beger sig till Lägerlarmcentral.
- Brandservicegrupp upprättar fastställd brytpunkt med radiokommunikation till Lägerinsatsledare


	Rutiner, kontakter	Datum: 2002-09-05
		Utfärdat av: Tommy Björck
	Larmcentralen	Placering: Pärm Scout 2001

Rutiner


- ✓ Larm som kräver insats från samhällets resurser kommer i första hand in på anrop Scout2001. I andra hand på radio kanal D16. Denna kanal är inkopplat på radiomanöverapparat 3 i Lc. Volymen skall alltid vara inställd på minst 5 då anrop sker öppet ej selektivt.
- ✓ Larm rings över, är det inte för R-tjänsten kopplar vi samtalet vidare. Övriga händelser faxas.
- ✓ Sker det en olycka runt Rinkaby skall Lägerlarmcentralen informeras. (det kan ju varar scouter inblandade)
- ✓ Kl 06.00 o 18.00 kommer en sammanställning av händelser som skett på lägret. Vår uppgift är att göra en kortfattad sammanställning och skicka den på ext.info till kommunens ledningsgrupp (gruppnumret).
- ✓ Varje dokumenterad händelse faxas till Lc Ksd.
- ✓ Alla fax sätts sist i pärm Scout 2001

Kontakter

- ✓ Lägerlarmcentralen, LLc direkt **044/561 40**
044/22 55 86
 - ✓ Televäxeln **044/10 84 00**
 - ✓ Chef bevakning, Kennet Andersson
 - ✓ Lägerbrandchef, Samuel Koelega
 - ✓ Chef sjukvården, Nina Widerfeldt
 - ✓ Chef samband, Roland Ehne
- } **via LLc/vxl**

	Stort larm	Datum: 2002-09-05
		Utfärdat av: Tommy Björck
	Larmcentralen	

- Ledningsläkare på olycksplats / Läkare i mobil akutenhet organiserar insats med sjukvårdsgrupper från sjukstugor och lägerambulanser.

	<p style="text-align: center;">Litet larm</p>	Datum: 2002-09-05
		Utfärdat av: Tommy Björck
	<p style="text-align: center;">Larmcentralen</p>	

- Larmcentralen i Kristianstad ska alltid informeras om händelser som påkallat litet larm via fax 212727

SCOUT 2001 – Erfarenheter från det kommunala engagemanget

Disposition

1. SCOUT 2001 – lägret i stort
2. Historik
3. Målsättning med samt sammanfattning av det kommunala engagemanget
4. Organisation och arbetsformer
5. Funktionsvisa erfarenheter och slutsatser från lämnat stöd/vidtagna åtgärder
 - 5.1 Marknadsföring samt informations- och turistverksamhet
 - 5.2 Räddningstjänst
 - 5.3 Omhändertagande av latrin
 - 5.4 Avfallshantering
 - 5.5 Miljö- och hälsoskyddsärenden
 - 5.6 Utlåning av bussar och övrig utrustning/materiel
 - 5.7 Program- och aktivitetsfrågor (bl.a. rälsbusstrafik och flodbåsturer samt scouternas s.k. samhällsinsatser)
 - 5.8 Övrigt engagemang/stöd
6. Ekonomisk redovisning (preliminär)
7. Lägerkommitténs utvärdering
8. Funktionsvisa detaljrapporter (begränsad sändlista)
9. Slutord

1. SCOUT 2001 – lägret i stort

SCOUT 2001 – Sveriges första nationella jamboree och hitintills största scoutläger – genomfördes på övningsfältet i Rinkaby mellan den 28 juli och 5 augusti 2001. Detta var första gången de fem svenska scoutförbunden gemensamt anordnade ett scoutläger. De fem förbunden, som är Frälsningsarméns Scoutförbund, KFUK-KFUMs Scoutförbund, Nykterhetsrörelsens Scoutförbund, SMUscout (Svenska Missionsförbundets Ungdom) och Svenska Scoutförbundet, är medlemmar i Svenska Scoutrådet (SSR), som var officiell arrangör av lägret. I ledningen för SCOUT 2001 fanns en lägerkommitté, som liksom den stora funktionärsskaran bestod av representanter från de fem scoutförbunden. Lägerchef var Tommy Rosengren och vice lägerchef var Monica Alsén, båda från Svenska Scoutförbundet.

Antalet lägerdeltagare uppgick till 26 146 scouter varav 2 936 var funktionärer. Av deltagarna var 3 369 utländska scouter från 48 länder. Från Kristianstads kommun deltog 493 scouter från 15 scoutkårer.

Uppbyggnaden av själva lägerområdet, med centrum ca 2 km norr om det militära baracklägret i Rinkaby, påbörjades under veckoslutet den 14-15 juli då ett hundratal funktionärer inledde sin i flera fall över månadslånga vistelse i Rinkaby. Kommande helg, alltså en vecka före lägerstart, startade det egentliga förlägret varvid funktionärsskaran utökades till omkring 800 personer för att torsdagen den 26 juli slutligen nå full styrka.

Inryckningsdag för huvuddelen av scouterna var lördagen den 28 juli. Förutom i bilar och bussar (huvuddelen) kom scouterna också med chartrade tåg, efter lokbyte i Kristianstad, direkt till stationen i Rinkaby där omlastning till bussar skedde. Ett beräknat trafikchaos i Rinkaby uteblev, dels p.g.a. en skicklig inryckandeplanering och dels p.g.a. omfattande information i media till övriga trafikanter, som i stor utsträckning valde alternativa vägar.

Huvuddelen av scouternas program genomfördes på själva lägerplatsen, där ett otroligt brett och omfångsrikt utbud av aktiviteter väntade. Några programpunkter genomfördes dock utanför lägerplatsen, varvid en stor busspark disponerades för transporter. Exempel på utanför-läger-aktiviteter:

- bad i anslutning till skjutfältsstranden
- äventyrsspår för ca 2500 scouter dagligen vid Åsums Fure
- samhällsaktiviteter för senior- och roverscouter på orter i vår och andra kommuner
- äventyrsspår nattetid för senior- och roverscouter öster om lägerområdet
- flodbåsturer med utgångspunkt från hamnen i Åhus
- scoutframträdanden från bl.a. scenerna i Tivoliparken och Åhusparken

På Colosseum, lägrets stora arena för konserter och andra gemensamma samlingar, genomfördes ett antal uppskattade arrangemang, varvid även många besökare tog chansen uppleva den härliga stämning som uppstår när 25 000 scouter genomför "lägerbå" utan kravallstaket och polisuppbål. Fantastiskt! Kungen besökte lägret lördagen den 4 augusti och hans spontana in hopp på scenen i samband med avslutningsfesten på Colosseum är ett av många underbara minnen från "grusgropen i Rinkaby".

Lägerplatsen var öppen för allmänheten och sammantaget beräknas ca 40 000 besökare gästade SCOUT 2001. Antalet grundas på mängden såda parkeringsbiljetter. Huvuddelen kom i egen bil, några åkte rälsbuss och många närboende cyklade till lägerplatsen för att sedan utnyttja detta fortskaffningsmedel för att hinna uppleva så mycket som möjligt på det jättestora lägerområdet.

Utryckningen genomfördes på samma välorganiserade sätt som inryckningstransporterna. På kvällen den 5 augusti hade alla utom deltagarna i efterlägret lämnat Rinkaby. Några hundra funktionärer hade nu en vecka på sig att avlägsna alla spår från de 26 000 lägerdeltagarna. Till skillnad från en nästan helt regnfri lägervecka, visade vädrets makter nu en annan sida. Men trots flera dagars kraftigt regn, kunde lägerplatsen överlämnas väl återställd och prydligt städad till ägare och arrendator på överenskommen tid. SCOUT 2001, en stor lagersuccé, var ett minne blott – men ett minne för livet - och vardagen blev sig åter lik Rinkaby.

2. Historik

I en annons i tidningen Kommunaktuellt efterlyste Svenska Scoutrådet 1998 kommuner, som var intresserade av att fungera som värdkommun för ett stort scoutläger sommaren 2001. Dåvarande vice ordföranden i Turist- och fritidsnämnden, Gösta Richardsson, föreslog kommunstyrelsen 1998-05-12 att Kristianstads kommun skulle nappa på erbjudandet. Turist- och fritidsnämnden fick hand om ärendet, föreslår att agera vidare i ärendet och den 19 augusti 1998 beslutar kommunstyrelsen i enlighet med nämndens förslag, vilket ledde till att skjutfältet i Rinkaby blev en av de platser som scouterna utsåg som möjlig lägerplats. Politiker och tjänstemän från vår kommun samt personal från Försvarsmakten träffade representanter för scouterna, som emellertid så småningom fastnade för ett annat alternativ, nämligen det militära övningsfältet i Strängnäs. Planläggningen för ett stort scoutläger i Kristianstads kommun sommaren 2001 var därmed avslutad för denna gången.

Våren 2000 tvingades emellertid scouterna av olika skäl att överge sin planering för ett scoutläger i Strängnäs. Den 19 april fattades det formella beslutet, blickarna riktas åter mot Skåne och redan en vecka senare meddelar P 7 att man får disponera delar av övningsfältet i Rinkaby. Den politiska ledningen och tjänstemännen i Kristianstads kommun agerade också snabbt. I protokoll från lägerkommitténs möte den 4 maj konstateras, att kommunalrådet Bo Kristiansson hälsar scouterna välkomna till Kristianstads kommun sommaren 2001. Den 27 maj 2000 träffar representanter för lägerkommittén kommunalråden samt Bengt-Åke Kjell m.fl. från kultur- och fritidsförvaltningen och nu, med endast 14 månader kvar till inryckning, kan en konkret planläggning för SCOUT 2001 i Rinkaby påbörjas.

3. Målsättning med samt sammanfattning av det kommunala engagemanget

Så här formulerades målsättningen för kommunens arbete med SCOUT 2001

- att tillsammans med alla inblandade medverka till att scoutlägret blir en organisatorisk och upplevelsemässig succé
- att uppnå en framgångsrik och smidig samordning med lägret rörande teknik, miljö och säkerhet
- att i samband med lägret positivt marknadsföra Kristianstad kommun gentemot scouter, besökare och massmedia

Kommunens stöd till och övriga engagemang före, under och efter lägret har i allt väsentligt omfattat följande funktioner

- marknadsföring, press- och informationstjänst
- turistinformation
- räddningstjänst
- omhändertagande av latrin
- omhändertagande av avfall
- miljö- och hälsoskyddsärenden

- utlåning av bussar och övrig utrustning/materiel
- program- och aktivitetsfrågor (bl.a. rälsbusstrafik och flodbåsturer samt scouternas s.k. samhällsinsatser)
- vissa övriga kommunala tjänster
- stöd i övrigt med kontakter etc. för att underlätta scouternas planering och genomförande

Sammanfattningsvis kan konstateras att måsättningen för kommunens engagemang vad avser stödet till SCOUT 2001 är uppnådd. Lägerkommittén har vid ett antal tillfällen framfört och enskilda scouter och besökare har uttryckt sin uppskattning över det sätt som Kristianstads kommun lämnat stöd till scoutlägret. Kristianstadsbladets ”recension” på ledarplats den 6 augusti 2001 utgör en annan värdemätare på vidtagna åtgärder. Låt mig citera:

”Låt oss strö lite rosor över Kristianstads kommun! Alltför sällan har vi haft anledning att berömma initiativkraft och serviceanda från detta håll. Under scoutveckan har emellertid kommunen nästan slagit knop på sig själv för att visa upp sig från sin bästa sida. Det gäller allt ifrån”

Ytterligare slutsatser vad avser stödet kan dras först då lägerkommitténs dokumentation över erfarenheter föreligger i november/december.

Vad avser resultatet med den andra delen av engagemanget, marknadsföringen av Kristianstads kommun, kommer effekterna att visa sig först efter ett antal år. Blev Kristianstad mera känt i sammanhanget? Svaret är utan tvekan ja! Huvudintrycket från vidtagna åtgärder är att, precis som målet var, Kristianstads kommun fått mycket god reklam inte minst genom den omfattande mediabevakning som lägret utsattes för. Särskilt Kristianstadsbladets intensiva bevakning, med websidor och en särskild lägerspecialutgåva, som utdelades till alla lägerdeltagare i samband med uttryckningen den 6 augusti, torde ha bidragit till att Kristianstad placerats på kartan. Omfattningen av eventuella framtida ”återvändarturister” etc. får ge svar på frågan hur marknadsföringen och turistinformationen lyckades.

4. Organisation och arbetsformer

Vid möte med kommunstyrelsens arbetsutskott 2000-10-11 konstateras (m.a.a. SCOUT 2001 skall genomföras i Rinkaby) att ”det kommer att behövas stora insatser från Kristianstads kommun”. Sålunda beslutar arbetsutskottet att ”uppdraga å kultur- och fritidsnämnden att före årsskiftet återkomma till arbetsutskottet med förslag på konkreta åtgärder, varvid förutsättes att samråd sker med informations- och näringslivs- och turistförvaltningen, C4 Teknik, Kristianstads Renhållnings AB och övriga berörda förvaltningar och bolag”.

Redan tidigare, den 25 augusti, hade delar av lägerkommittén träffat tjänstemän från bl.a. kultur- och fritidsförvaltningen och C4 Teknik. Planläggningen inom kommunen kom fr.o.m. nu att ske på två tåter. För ärenden av teknisk natur blev Göran Persson från C4 Teknik ansvarig/sammanhållande/kontaktperson, medan övriga frågor togs om hand av chefen för kultur- och fritidsförvaltningen själv, Bengt-Åke Kjell.

Lägerchefen Tommy Rosengren träffade Bengt-Åke Kjell återigen den 22 september och informerade kommunstyrelsen vid dess möte den 20 december.

Under hösten genomfördes ett antal träffar/diskussioner främst mellan företrädarna för de tekniska frågorna. Göran Persson från C4 Teknik ser också till, att efterhand som scouterna kommer med önskemål/framför behov, kontakt etableras med berörda enheter inom kommunen (räddningstjänsten, miljö- och hälsoskyddskontoret m.fl.).

Den 13 december 2000 lämnar Bengt-Åke Kjell i kommunstyrelsens arbetsutskott en "nulägesrapport" samt en beskrivning av kommunala beröringspunkter och uppslag till åtgärder. Inriktningen var fortfarande att agera på två åter, en med C4 Teknik som ansvarig och den andra med kultur- och fritid som ansvarig, varvid en särskild "marknadsföringsgrupp" skulle organiseras.

2001-01-18 träffas marknadsföringsgruppen för första gången och utöver tjänsteman från kultur- och fritidsförvaltningen ingår i gruppen nu också kommunens informationschef och turistchef samt Åke Anderson, från Handelsföreningen i Kristianstad.

Fr.o.m. gruppens februarimöte finns i gruppen nu också Bengt Klingheim, Åhus.com och Jonas Elmqvist, vice PR/infoansvarig i lägerkommittén.

En ny lägesredovisning genomförs för kommunstyrelsens arbetsutskott 2001-03-07. Härvid redovisas bl.a. målsättning för det kommunala engagemanget (se pos 3 ovan) samt kommunens organisation för stödet till och arbetet med SCOUT 2001 enligt följande

- projektanställning vid kultur- och fritidsförvaltningen mars-augusti (50 % mars-april, 75% maj och 100% juni-aug) med uppgift att ha ett övergripande ansvar, direktkontakt med scouterna enligt principen "ett nummer räcker" samt direkt underställd förvaltningschefen
- projektanställning vid C4 Teknik 9 juli – 15 augusti med ansvar för att kontakterna mellan scoutlägret och kommunens tekniska förvaltningar fungerar
- arbetsgrupp med sammansättning enligt ovan för att samordna kommunens insatser rörande information, marknadsföring, aktiviteter, kollektivtrafik mm

Redan i mars konstaterades att någon särskild projektanställning vid C4 Teknik ej skulle behövas. De tänkta uppgifterna övertogs av undertecknad, som också fick ansvaret för att leda marknadsföringsgruppen, som haft månatliga möten sedan starten i januari. Birgitta Jönsson har i gruppen representerat företagarna i Rinkaby fr.o.m. mötet den 10 april. Gruppen upplöstes vid dess uppföljningsmöte den 28 augusti.

Under våren har kommunstyrelsens arbetsutskott informerats om planläggningsläget, dels den 25 april och dels den 13 juni. Vid mötet den 25 april redovisades även förslag till budget för det kommunala engagemanget. Kultur- och fritidsnämnden erhöll en lä-

gesrapport den 6 juni och en månad senare, den 6 juli genomfördes en särskild föredragning för kommunalråden och kommundirektören.

Avrapportering genomfördes den 28 augusti 2001 dels för kommunstyrelsens arbetsutskott och dels för kultur- och fritidsnämnden. Härvid redovisades huvuddragen av denna skriftliga rapport.

Erfarenheter, då? Först och främst handlar det om vi löst uppgiften och hur scouterna uppfattat vårt sätt att arbeta. Enligt pos 3 ovan är bedömningen att måsättningen för verksamheten är uppnådd och lägerkommittén och enskilda funktionärer har vid ett flertal tillfällen uttryckt sin uppskattning över det sätt som den kommunala förvaltningen fungerat. Främst förberedelsearbetet har underlättats genom att man har haft en inkörsport till "kommunen" för att få hjälp direkt eller, om så behövdes, få en hänvisning till rätt tjänstemän, som då oftast var uppdaterad genom samordnarens försorg. Även många ärenden av icke kommunal karaktär har kunnat lösas på motsvarande sätt. Många av kommunens tjänstemän har också framfört att den valda organisationsstrukturen med en projektsamordnare underlättat arbetet med SCOUT 2001.

5. Funktionsvisa erfarenheter och slutsatser från lämnat stöd/vidtagna åtgärder

5.1 Marknadsföring samt informations- och turistverksamhet

Vid två tillfällen före lägret gjordes i scouternas utskick till scoutkårerna medskick av broschyrer med i huvudsak turistisk information.

Annonsering har skett i scouttidningen Redo, i lägerboken (utdelades till samtliga lägerdeltagare) och på lägerkartan (tilldelades besökare) samt i Kristianstadsbladets specialutgåva (utdelades till alla lägerdeltagare vid uttryckningen).

I vilken utsträckning vidtagna åtgärder bidragit till att locka besökare till Kristianstads kommun, underlättat för besökare att t.ex. hitta boende vid besöket i vår kommun och/eller gjort Kristianstad mera känt, kan inte kvantifieras. Annonseringarna måste i huvudsak betraktas som ren goodwill- eller sponsorverksamhet. En viktig slutsats är att inför olika typer av marknadsföring också bestämma sig för hur effekten skall mätas och planera in uppföljning!

Möjligheten att sprida information via Internet och lägrets hemsida kunde inledningsvis ha utnyttjats bättre. Likaså är det viktigt att man tidigt är med och utformar/påverkar arrangörens informationsmaterial.

Massmedia har visat stort intresse för lägret och Kristianstads kommun har indirekt fått många spaltmillimetrar inte bara i den lokala pressen. En ännu mera aktiv presstjänst från kommunens sida före lägret kunde förmodligen bidragit till att det kommunala engagemanget inledningsvis fått en mera positiv framtoning. Nu rättades det hela till och sammantaget bedöms mediafokuseringen som mycket positiv för Kristianstads kommun.

Turistbyrån – ett rätt litet lusthus strategiskt placerat på Stortorget - blev en informationskälla inte bara för besökare. Förmodligen hade ännu fler hittat dit och framför allt hade vår näringslivsmonter blivit mer uppmärksammas om dessa båda funktioner hade varit samgrupperade i ett eget tält. Nu blev utställningen, som gjordes i samverkan med Högskolan i Kristianstad, lite undanskymd och bristen på andra sponsorer gjorde att sponsortältet också kom att användas för upphittade prylar!

Många handlare och krögare hade höga förväntningar på ökad omsättning med anledning av scoutlägret. Många är väldigt nöjda, men – p.g.a. för högt uppskrivade förväntningar – finns det också flera besvikna näringsidkare. Vid mina anföranden i samband med handelsföreningens och Åhus.com:s möten, var jag noga med att framhålla att "scouterna är här för att vara på lägret och att besökare också är här främst för att besöka sina telningar på lägerplatsen". Samtidigt bedömde jag att ett antal av de 26 000 deltagarna skulle ta tillfället i akt ge sig utanför lägerplatsen. Och visst har det syns scouter i både Åhus och Kristianstad, men kanske färre än beräknat. Skälet härtill är förmodligen dels tillgången varor på lägret och dels det otroligt rika utbudet av aktiviteter för scouterna.

Antalet gästnätter har varit mycket högt under juli (siffrorna från augusti föreligger ej skrivande stund) och många har efterfrågat stugor under lägret. Om detta sedan beror på SCOUT 2001 eller på det vackra sommarvädret är oklart!

Från företagarföreningen Kristianstad har framförts en del kritiska röster för att lägerkommittén gjort för få lokala upphandlingar av varor och tjänster.

För detaljer hänvisas till turistchefens och informationschefens respektive dokumentation samt anteckningar från marknadsgruppens möte den 28 augusti 2001.

5.2 Räddningstjänst

Räddningstjänsten i Kristianstad betonar att scouterna har, vad avser funktionen räddningstjänst, varit mycket seriösa och professionella i såväl planering som genomförande av SCOUT 2001. Planeringsarbetet mellan kommunens räddningstjänst och projektansvariga hos scouterna påbörjades direkt efter beslut om byte av lägerplats. Samarbetet med brandansvariga scouter har präglats av ansvars-kännande, kreativitet och stor flexibilitet. Scouternas verksamhetsidé byggde på att alla deltagare skulle besitta en god grundläggande säkerhetsmedvetenhet för att själva kunna uppträda så att olyckor och skador undviks. Om sådana ändå skulle inträffa, skulle deltagarna själva kunna vidta rätt åtgärder. Vår räddningstjänst anser att man lyckats fullt ut med detta genom att i förväg meddela tydliga råd och anvisningar till scoutkåren samt genom att ställa krav på förkunskaper. Ett antal nödvändiga platsbesök har genomförts tillsammans med ansvariga scouter för lägret. Räddningstjänsten i Kristianstad anser att det varit lärorikt att medverka i planläggningen och genomförandet av SCOUT 2001.

Av kommunstyrelsen beviljade resurser för extra beredskap, särskilda insatsstyrkor och förebyggande brandskydd har varit tillräckliga. Härutöver har relativt omfattande arbetsinsatser gjorts för samverkan, materielförsörjning av lägrets säkerhetsfunktioner,

utveckling av lägerlarmcentralen, utbildning, brandsyn, medverkan vid lägrets vaktavlösningar och planläggning i allmänhet mm.

Samarbetet mellan lägerlarmcentralen och kommunens larmcentral fungerade helt klanderfritt. All larmkommunikation från lägrets larmcentral var styrd till larmcentralen på vår brandstation, där samordning och larmhantering av brand, sjukvård, polis och annat samhällsstöd effektuerades.

Vid in- och utryckningsdagarna stationerades en kommunal insatsstyrka i närheten av Rinkaby. En extra räddningsstyrka fanns i anslutning till Colosseum den 2 augusti under den stora konserten.

Endast ett enda riktigt brandtillbud inträffade under lägret; en begynnande gräsbrand hann växa till sig ett par kvadratmeter innan den bekämpades. Utanför lägerområdet förhindrade en av brandgrupperna att skördetröska förstördes vid brand!

För detaljer hänvisas till Räddningstjänstens omfattande och informativa dokumentation.

5.3 Omhändertagande av latrin

För tillhandahållandet av ”bajamajor” och transport av latrin till platsen för tömning svarade det danska företaget Godik.

För kommunens del handlade det att ta om hand latrinet. Scouterna försåg C4 Teknik med uppgifter om tider och mängder i god tid för att hinna med erforderliga förberedelser. Ett antal alternativa möjligheter diskuterades. Efter noggrant övervägande fastnade gatu- och VA-avdelningen för att ta emot latrinet vid en pumpstation i Rinkaby i stället för att köra det direkt till det centrala reningsverket i Kristianstad. Härmed skulle man bl.a. få en utspädning av det förhållandevis torra latrin som man får i ”bajamajor”.

Reaktionerna i Rinkaby lät inte vänta på sig. För att lugna berörda informerades den person som satt igång protesterna och ett informationsmöte utlystes i Bladet. Till idrottsplatsen i Rinkaby kom ett 20-tal personer för att ställa chefen för gatu- och VA-avdelningen till svars. Efter Björn Carlqvists sakliga och pedagogiska information om avträde i allmänhet och ”scoutbajs” i synnerhet fanns inte mycket att fråga om. De närvarande Rinkabyborna – i varje fall de alla flesta – hade förståelse för att ”skiten” måste tas om hand och att förtroendet för kommunens agerande var stort. En lärdom från handläggningen av detta ärende är emellertid att – som vanligt när allmänheten berörs – i god tid före genomförande lämna vederhäftig information.

Gatu- och VA-avdelningen anskaffade en specialtillverkad container med avfallskvarn och pump, som inkopplades i anslutning till pumpstationen NV Rinkaby. Ett par stopp fick åtgärdas men i övrigt fungerade den valda lösningen tillfredsställande. Containern hade endast en presenning som täckning och eftersom vinden både var kraftig och väslig fanns risk för att dålig lukt kunde nåbyn. Vid ett tillfälle påpekade en närboende detta förhållande. Uppskattningsvis omhändertogs 500 m³ latrin.

Anskaffning av container med tillbehör beräknas ha kostat 200 000 kronor. Från gatu-

och VA- avdelningen påpekas dock att investeringen kommer att meranvändas och skulle förmodligen ha gjorts även om SCOUT 2001 inte arrangerats, men då i annan takt. Flera nyttiga erfarenheter har dragits med anledning av uppgiften att ta om hand lärtinet från SCOUT 2001. För montering, skötsel och demontering av anläggningen har åtgått omkring 70 timmar varav 24 timmar är kvalificerad övertid. Härutöver har krävts cirka 70 timmars administrativ arbetstid.

För detaljer hänvisas till C4 Teknik (planeringsingenjör Jan Jönsson, gatu – och VA-avdelningen).

5.4 Avfallshantering

Tiden för planering har varit god; första mötet med scouterna ägde rum redan den 20 november 2000 som följts av ytterligare möten och telefonkontakter. Inledningsvis var det stora problemet att scouterna saknade dokumenterade erfarenheter avseende mängden olika avfallsslag, som skulle produceras över tiden på lägret. Ett antal antaganden fick göras för att beräkna mängden avfall indelat i fraktioner. Slutlig offert lämnades från KRAB 2001-03-13 och formell beställning erhöles 2001-05-31.

För att effektivisera transportererna direkt före och efter lägret, disponerades ett särskilt rangeringsområde utanför själva lägerplatsen. Trafikproblem under lägret undveks genom att renhållningsfordonen disponerade en separat in- och utfart till lägerområdet.

Den verksamhetsplan som upprättades utgjorde en bra grund under genomförandet. Resurser har dock fått omfördelas och extra tömningsdagar tillgripas. Indelningen av fraktioner var alltför ambitiös. Trots omfattande information från lägerledningens sida, fungerade i princip källsorteringen inte alls. KRAB har ingen möjlighet att utvärdera orsaken här till. Främst allt glas, plast och metall felsorterades, vilket fick till resultat att allt avfall (utom brännbart 6 ton och trä 5 ton) fick nedklassas till deponi. En stor mängd småPET-flaskor såldes eller delades ut, men ett fungerande retursystem för dessa förpackningar saknades. Sammanlagda mängden deponi uppgick till 156 ton och totalt uppgick således mängden avfall (exkl. wellpapp, som hanterades i särskild ordning) till 167 ton. Bedömd mängd avfall var 102 ton!

Då sorteringen av avfall ej fungerat, har det varit omöjligt att upprätta statistik som underlättar planläggning av framtida arrangemang av motsvarande omfattning.

För detaljer hänvisas till dokumentation från KRAB.

5.5 Miljö- och hälsoskyddsärenden

Kontakterna med scouterna gav tidigt intrycket av en fungerande organisation och ett genomtänkt arrangemang och några farhågor för att miljö eller hälsa skulle drabbas negativt har ej funnits. Tidigt diskuterades och klargjordes kommunens roll gentemot generalläkarens eftersom verksamheten skulle ske på militärt område, där tillsynsansvaret normalt åvilar generalläkaren. Nu övertogs denna uppgift av kommunen.

Inledningsvis upplevdes informationen från scouterna som god, men en generell upp-

fattning är att ju närmare lägre startdatum man kom, desto sämre blev informationen. Valet av VA-lösning meddelades t.ex. mycket sent. I vissa fall har infordrade redovisningar varit behäftade med brister och inkommit för sent, vilket bl.a. resulterat i att åtgärderna gentemot generalläkaren ej uppfyllts, nämligen att inhämta dennes yttrande över planerna.

Vid besök på lägerområdet under genomförande, bl.a. efter klagomål från en person på toaletter och matutlämning, fanns inte anledning till anmärkningar.

I efterhand har framkommit att den transport av latrin som skedde från lägerområdet till kommunens pumpstation i Rinkaby skulle – av tillståndsmässiga skäl - utförts i kommunens regi. Att detta inte uppmärksammades tidigare hänger samman med de ”brister” som fanns i informationsflödet i slutet av planeringsfasen.

Arbetet med scoutlägret vid miljö- och hälsoskyddskontoret bedöms sammantaget uppgå till 50 – 60 timmar.

För detaljer hänvisas till Miljö- och hälsoskyddskontorets erfarenhetsrapport.

5.6 Utlåning av bussar och övrig utrustning/materiel

Barn- och utbildningsförvaltningen ställde 13 st skolbussar med förare till lägerledningens förfogande under tiden 30 juli – 4 augusti. Bussarna användes för att transportera scouter till och från ett "äventyrsspår" som genomfördes i Norra Åsum. Bränslet bekostades av SCOUT 2001. Samtliga förare har uttryckt sitt beröm över scouternas perfekta organisation och den trevliga stämning som rådde under hela lägerveckan.

Från ett antal skolor lånades tallrikar och bestick och Allököket tillhandahöll ett antal mattransportboxar för att användas i den stora funktionärsmatsalen. Vid återlämnandet var dessa boxar inte rengjorda och en box var trasig. Scouterna har bekostat rengöring och reparation.

Förmodligen har ytterligare utlåning av utrustning skett. Ett antal förfrågningar om lån av annan utrustning, t.ex. videokameror och musikinstrument, har förmedlats till lämplig utlåtare. Författaren till detta dokument saknar dock uppgift på vilken omfattning lånen verkställts.

5.7 Program- och aktivitetsfrågor

Rälsbusstrafik

Kristianstads kommun upphandlade trafik med rälsbussar på linjen Kristianstad – Åhus av Museiföreningen Östra Skånes Järnvägar. För att dels minska gångvägen till/från lägerplatsen och dels göra vägen trafiksäkrare, anordnades med Banverkets tillstånd en särskild hållplats – Rinkaby Norra – vid Rinkabys norra utfart och Vägverket gjorde ett tillfälligt övergångsställe längs vägen Rinkaby – Legeved (där gångvägen korsade landsvägen). Rälsbussar körde 5 dubbelturer/dag måndag - lördag (utom en tur, som inställdes på grund av motorfel). Tågen efterfrågades inte i den omfattningen som antagits före lägret. Endast 600 biljetter såldes på lägerplatsens turistbyrå. En anledning var san-

nolikt att programutbudet pålägret var så stort. En annan anledning var att scouterna missade att ta med tidtabellen i lägerboken, vilket hade utlovats. En aspekt till var att det var långt att gå till tågen, men detta torde spela mindre roll eftersom scouter är vana att förflytta sig till fots. Tågen blev istället ett uppskattat inslag för lokalbefolkningen, som passade på att åka med. Tågpersonalen sålde 2 174 biljetter (=enkelbiljetter, som avser en sträcka) vilket sammantaget innebär att 2 774 biljetter såldes á 10 kronor.

Flodbåtsturer

Flodbåten gick fem dagar med fem turer/dag måndag – fredag med utgångspunkt i Åhus. Scouterna avdelade två bussar hela veckan för att komma till och från Åhus. Maximalt kunde flodbåten ta 450 personer/dag. Snittet låg på strax under 400 (förutom på torsdagen, då det var knappt 200 beroende på en informationsmiss i programutbudet). Över 1700 personer åkte alltså flodbåten och de allra flesta tyckte att turen på Helge å var en kul upplevelse. Finansiering (15 000 kr/dag inkl guide och moms) har skett genom Lions (nästan två dagar), ett företag (en dag) och Kristianstads kommun återstoden, varvid Högskolans anställning av högskoleambassadörer i marknadsföringstältet kan ses som en form av sponsring (byte av tjänst).

Scoutframträdanden utanför lägret

Scouterna fick hjälp med att hitta lämpliga platser i Åhus och Kristianstad för att scoutgrupper skulle kunna göra framträdanden (sjunga, spela, dansa etc.) för allmänheten. Under lägerveckan utnyttjades bl.a. scenerna i Tivoliparken och Åhusparken. Arrangemangen skulle marknadsfört på ett mycket mer aktivt sätt för att locka fler åskådare.

Samhällsinsatser på äldreboenden

Ett tjugotal äldreboenden i kommunen tackade ja till besök av seniorscouter under ett eller flera tillfällen under lägret. Besöken, som varierade i omfattning (från 2 till någon gång 15 scouter/besök) och program (allt från att sitta ned och berätta om scouting till att göra promenader, grilla korv, spela kubb, sjunga och spela etc.) blev överlag mycket uppskattade.

5.8 Övrigt engagemang/stöd

Verksamheten kan delas upp i två delar. En del omfattar det som kommunens olika förvaltningar (motsv.) medverkat i på ett eller annat sätt. Den andra utgörs av det stöd/den hjälp som jag lämnat till lägrets funktionärer i syfte att underlätta deras förberedelsearbete, ett arbete som tenderade att både öka och ändra karaktär allt eftersom inryckningsdagen närmade sig.

Nedan ges exempel på förvaltningarnas engagemang och stöd, som inte redovisats ovan. Listan gör inte anspråk på att vara fullständig. Tvärtom, detta är bara exempel, som inte rangordnats på något sätt och i allt väsentligt har åtgärderna tillkommit med resurser från C4 Teknik (då inget annat anges)

- stadsträdgårdmästarens plantering (scoutloggan) i Lejonbacken, Tivoliparken
- utsmyckning med blommor i krukor i Rinkaby
- flaggstänger med scoutflaggor på Stora Torg
- flaggstänger med Rinkaby-, läger- och Kristianstadsflaggor i anslutning till infarterna till Rinkaby (väg 118)

- välkommen-affischering på dessa och ett antal andra platser i anslutning till lägerplatsen och i Kristianstad
- tillverkning av informationstavlor mm (C 4 Arbetsmarknad)
- åtgärder för att iordning- och återställa "perrongarbeten" vid Rinkaby Norra
- uppsnyggning vid den gamla järnvägsstationen i Åhus (C4 Arbetsmarknad)
- perrongarbeten och blomsterdekorationer på samma plats
- utlåning av skotare med förare i fem dagar för transport av slanor på lägerområdet
- utlåning av bagerilokal på Österängskolan (BUF)
- planläggning av fem skolor för eventuell evakuering av delar av lägret (BUF)
- framställning av kartor av olika slag samt inplastning av kartor mm (STING)

I samband med ett lägerkommittémöte i Kristianstad, där kommunalrådet Christer Ewe och kultur- och fritidsnämndens presidium deltog del av tiden, bjöds scouterna på en uppskattad lunch på restaurang Kvarnen.

Kommunfullmäktiges ordf. Birgit Skoog anordnade också en mycket uppskattad lunch på Åhus Gästis under lägret för lägerkommittén och en representant från varje utländsk deltagande nation. 43 av 48 länder var representerade! Till lunchen var bl.a. också presidierna för kommunfullmäktige, kommunstyrelsen och kultur- och fritidsnämnden inbjudna.

Såväl politiker som tjänstemän från Kristianstads kommun bjöds in av lägerkommittén till olika evenemang under lägerveckan. Vid avslutningsceremonin på Colosseum den 4 augusti fick Birgit Skoog mottaga en i trä snidad lägernyckel, som numera finns till betraktande i Rådhuset.

6. Ekonomisk redovisning (preliminär)

Kommunstyrelsen beviljade 2001-05-23 ett anslag till SCOUT 2001 med 766 000 kronor enligt av undertecknad till KS Au redovisad kostnadsfördelning att finansieras med 250 000 kronor ur årets driftbudget (redan tidigare beviljade medel) samt 516 000 kronor ur kommunstyrelsens medel till förfogande.

Bedömda kostnader uppgick till 897 000 kronor. 131 000 kronor skulle således finansieras med resurser "inom ram".

Från förvaltningarna (motsv.) lämnad redovisning innebär bl.a. att

- investeringen av "latrincontainer" vid C4 Teknik uppgår till cirka 200 000 kronor i stället för beräknade och tilldelade 60 000 kronor
- informationsenhetens kostnader för viss annonsering bekostas av medel "inom ram" (uppgift på belopp ej redovisad av informationschefen)

- merkostnader för personal – utöver vad som beviljats av KS 05-23 – tas "inom ram". Någon korrekt sammanställning av totala antalet persondagar/mantimmar kan ej göras.
- ett antal "gratistjänster" har utförts främst vid C4 Teknik (transporter, maskinarbeten och ett antal övriga mantimmar . Uppgift på kostnader föreligger ej. Debiteringsbart?
- fakturerad kostnad från KRAB på avfallshantering uppgår till 300 000 kronor, varvid sponsring skett med ca 50 000 kronor. KS anslag 240 000 kronor + 28 000 kronor för wellpappshantering.

Om scouterna själva står för wellpappshanteringen, behöver 32 000 kronor tillföras för möjliggöra en total "sponsring" av sophanteringen. Sammantaget uppgår då det beviljade anslaget för SCOUT 2001 till 766 000 + 32 000 kronor = 798 000 kronor. Om hänsyn tas till uppskattade "inom ram-kostnader" uppgår "totalkostnaden" för kommunala insatser till cirka 1,2 mkr enligt följande

- | | |
|---|------------|
| • Av KS beviljat anslag | 766 000 kr |
| • Tidigare redovisade "inom ram-kostnader" | 131 000 kr |
| • Av C4 Teknik anmälda merkostnader för container | 140 000 kr |
| • Ökade avfallshanteringskostnader | 32 000 kr |
| • Bedömda/icke redovisade "inom ram-kostnader" mm | 150 000 kr |

7. Lägerkommitténs utvärdering

I skrivande stund pågår lägerledningens utvärdering av SCOUT 2001. Dokumentation är utlovad till månadsskiftet november/december 2001. Först då kan rätta slutsatser dras om hur stödet från Kristianstads kommun upplevts och fungerat.

Lägerkommittén har planerat en träff i Rinkaby senare i höst för Legeveds- och Rinkabybor som tack för att man fick vara deras gäster i somras. Härvid kommer bl.a. videon från lägret att visas. Scouterna är informerade om att Kristianstads kommun gärna vill vara med vid detta tillfälle och bl.a. då överlämna den inbundna gästboken med lägerdeltagarnas namnteckningar.

9. Funktionsvisa detaljrapporter

Som framgår ovan har ett flertal förvaltningar (motsv.) utvärderat och dokumenterat sina erfarenheter från arbetet med SCOUT 2001. Detaljrapporterna finns givetvis hos respektive ansvarig förvaltning (motsv.) samt i ett exemplar vid kultur- och fritidsförvaltningen.

10. Slutord

Mitt uppdrag är härmed slutfört. Det har varit en intressant och spännande verksamhet att få arbeta med. Givetvis är jag mycket glad över att – så långt det går att bedöma nu –

det kommunala engagemanget uppfattats så positivt. Många har varit inblandade i denna process. Kommunledningens positiva inställning och personliga engagemang inför och under lägret har givetvis underlättat arbetet. Men jag vill också här passa på att framföra mitt uppriktiga tack till alla dem - ingen nämnd och därmed heller ingen glömd - som på ett eller annat sätt - ibland många gånger med mycket kort varsel - ställt upp och visat utomordentligt goda exempel på serviceanda och fixarmentalitet. Det har varit kul att få jobba ihop med er.

Jag vill givetvis också passa på att tacka lägerkommittén och alla övriga scoutvänner, som jag mött under detta jättestora och så fantastiskt välarrangerade scoutläger. Bra jobbat! Jag hoppas att det om inte allt för många år återigen syns scouter där nu Per Enarssons kossor åter intagit marken. Kristianstads kommun ställer säkert upp igen!