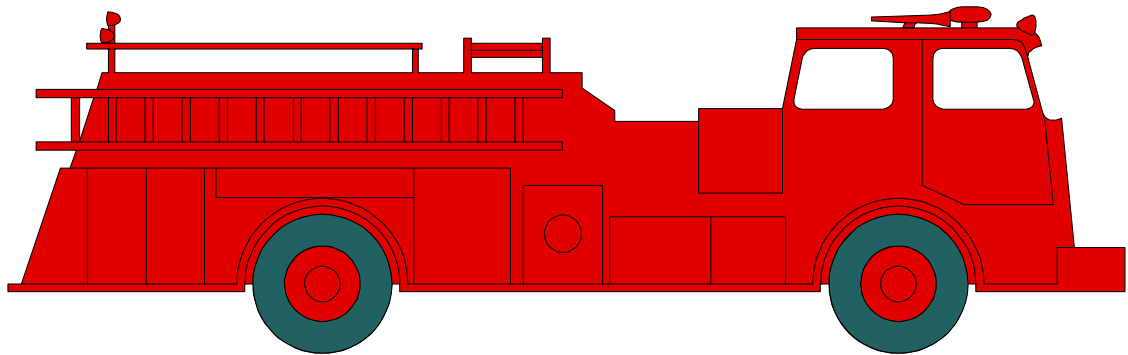


**BRANDSKYDDS.**



**DOKUMENTATION**

**HEMLING SKOLA**

## **BRANDSKYDDSDOKUMENTATION - BRANDSKYDDSANSVARIG**

Detta material och koncept är framtagit för kommunens fastigheter. Materialet är gjort i samråd med tekniska kontorets fastighetsavdelning och det är ett led i något man kallar för den goda fastigheten. På varje skola, större daghem, sjuk- hem, ålderdomshem, servicehus samt större byggnad är det infört. De första fem rubrikerna i registret med röd text är det material som hör ihop med den regel- bundna egenkontrollen.

Vi har i vårt förebyggande arbete försökt att få in en egenkontroll av det inbyggda brandskyddet. Med detta material och koncept känns det som att vi är på god väg.

På varje ställe enligt ovan finns det en brandskyddsansvarig som vi ser som våran förlängda arm i brandskyddsfrågor. Följande uppgifter har den personen.

1. Vara ansvarig för att denna pärm finns och hålls aktuell.
2. Vara räddningstjänstens kontaktman i brandskyddsfrågor.
3. Göra rutinmässiga kontroller på anordningar för brand- och utrymningssäkerheten.
4. Ansvara för att åtgärder beträffande brandskyddet följs upp.  
Vid kostnadskrävande åtgärder tas kontakt med förvaltaren.
5. Ta emot firmor och göra en brandskyddskontroll för de som skall utföra heta arbeten.
6. Vara med vid förändringsdiskussioner beträffande fastigheten.

Den brandskyddsansvarige får först en grundutbildning under en dag, den följs sedan upp med en lite mer fördjupad utbildning efter ca 1,5 - 2 år. Den brand- skyddsansvarige har också hetarbetsutbildning.

**RÄDDNINGSTJÄNSTEN ÖRNSKÖLDSVIK**

Kontaktman: Lars Edstedt

1 KONTROLLJOURNAL - LÖPANDE RUTINER

2 BRANDSKYDDSRITNING

3 NÖDBELYSNING - UTGÅNGSSKYLTAR

4 BRANDLARM - UTRYMNINGSLARM

5 VENTILATION - BRANDFUNKTION, RÖKLUCKOR

6 BRANDSYN

7 HETA ARBETEN

8 UTRYMNINGSPLAN - STRATEGI

9 BRANDSLÄCKNINGSSUTRUSTNING

10 BRANDSKYDDSSANSVARIG - UPPGIFTER

11 GASOL - GASOLANSVARIG

12 BRANDTEKNISK KLASS - BRANDCELLER

13 MÖBLER - TEXTILIER - PAPPER - CONTAINER

14 UTBILDNING

15 ÖVRIGT

## Kontrolljournal - Brandskydds kontroll

År .....

	Jan	Feb	Mars	April	Maj	Juni	Juli	Aug	Sep	Okt	Nov	Dec
1. Automatiskt brandlarm												
2. Utrymningslarm externt												
3. Batteridrift - " -												
4. Utgångsskyltar samt dörrar												
5. Nödbelysning												
6. Magnetuppställda dörrar												
7. Handbrandsläckare												
8. Utrymningslarm internt												
9. Batteridrift - " -												
10. Inomhusbrandposter												
11. Rökluckor/Brandventilation												
12. Ventilationens brandfunkt.												

# BRANDSKYDDSKONTROLL

- 1. Automatiskt brandlarm**
  - Månadskontroller utföres enligt fabrikantens anvisningar. Prova olika rökdetektorer varje gång efter uppgjort schema. Notera i kontrolljournalen.
- 2. Utrymningslarm externt, kopplat till KAC flik 4**
  - Larmet provas minst 1 ggr/mån. En rökdetektor efter uppgjord provplan utlöses med provgas.
- 3. Batteridrift utrymningslarm externt flik 4**
  - Batteridriften kontrolleras minst 1 ggr/kvartal. Larmdonen skall höras i minst 10 min.
- 4. Utgångsskyltar samt utrymningsdörrar flik 3**
  - Normal drift: Skall alltid lysa.
  - Nödströmsfunktionen kontrolleras minst 1 ggr/kvartal, skyltarna skall lysa den tid som gäller för objektet. Provet utföres enligt fabrikantens anvisningar.
  - Utrymningsdörrar: Kontrollera att dom går lätt att öppna, att dom ej är blockerade.
- 5. Nödbelysning korridorer / trapphus flik 3**
  - Nödströmsfunktionen kontrolleras minst 1 ggr/kvartal, armaturerna skall lysa den tid som gäller för objektet. Provet utföres enligt fabrikantens anvisningar.
- 6. Magnetuppställda dörrar / dörrpartier flik 12**
  - Kontrolleras minst 1 ggr/kvartal. Dörrar/dörrpartier skall gå igen själv och få tillhåll.
- 7. Handbrandsläckare flik 9**
  - Alltid, att släckaren finns på plats samt att skylt finns.
  - Minst 1 ggr/kvartal kontrollera att manometern står på grönt samt att plomberingen är hel.
- 8. Utrymningslarm internt flik 4**
  - Larmet provas minst 1 ggr/kvartal. En rökdetektor efter uppgjord provplan utlöses med provgas.
- 9. Batteridrift utrymningslarm internt flik 4**
  - Batteridriften kontrolleras minst 1 ggr/halvår. Larmdonen skall höras i minst 10 min.
- 10. Inomhusbrandposter flik 9**
  - Kontrolleras minst 1 ggr/år. Följ checklista No-Ha brandpost 3 och 4.
  - Brandposten förses med uppgift om kontrollen, datum och signatur.

**11. Rökluckor / brandventilation** flik 5

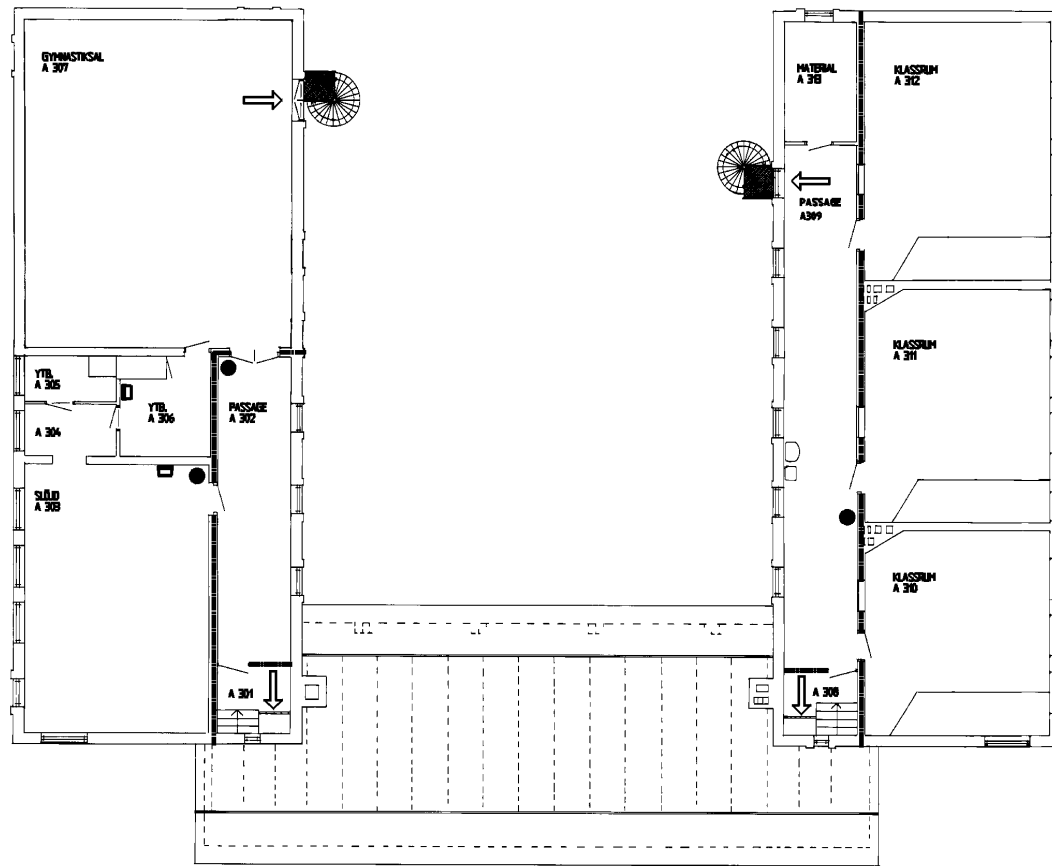
- Kontrolleras minst 1 ggr/år. Alla utlösninganordningar såsom rökdetektor, styrschåp, vajer vid golvnivå, vajer på lucka, m m utom smältbleck provas.
- Ev batteridrift kontrolleras/provas.
- Kontrolleras att ev. skyltar finns kvar och är felfri.

**12. Ventilationens brandfunktion** flik 5

- Kontrollen utföres minst 1 ggr/år enligt fabrikantens anvisningar.

# LÖPANDE RUTINER

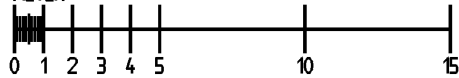
- 1. Kabelstegar**
  - Ingen förvaring på kabelstegarna.
  - I dammiga lokaler skall rutin finnas på att rengöra kabelstegarna.
- 2. Elcentraler**
  - Lock samt dörrar till elcentraler, apparatskåp samt ställverksfack skall vara stängda.
  - Elcentraler, apparatskåp samt ställverksfack får ej blockeras. Fritt avstånd på minst 0,8-1,2 meter skall hållas.
  - I dammiga lokaler skall rutin finnas på att rengöra elutrustningen.
- 3. Driftrum (ställverksrum, rum för elcentraler m m)**
  - I begränsad omfattning får material som behövs för elanläggningens skötsel och underhåll förvaras i driftrummet. Materielen får inte medföra väsentligt ökad brandrisk.
  - Avstånd till elutrustning, minst 0,8-1,2 meter.
- 4. Brandceller** flik 12
  - Brandceller skall hållas intakta. Efter håltagning skall hålet igensättas snarast i lägst samma brandtekniska klass som den genombrutna byggnadsdelen. Typgodkänt material och metod skall användas.
- 5. Containeruppställning** flik 13
  - Container skall placeras på betryggande avstånd från byggnad, minst 4 m, öppen container minst 6 m.
- 6. Lastbryggor** flik 13
  - Brännbart material får ej förvaras på lastbryggan efter arbetsdagens slut.
- 7. Pappershantering** flik 13
  - Returpapper skall förvaras på platser som ej står i förbindelse med utrymningsvägar (trapphus, korridorer, entréer).
- 8. Snöröjning**
  - Gångstråk/vägar som är anslutna till utrymningsvägar i byggnaden skall hållas fria från snö.
- 9. Räddningsvägar**
  - Om speciella räddningsvägar finns till byggnaden, skall dessa alltid vara framkomliga.



- BRANDCELLSERÄNS
- UTRYMNINGSVÄG
- CENTRALAPPARAT
- RÖKDETEKTOR
- MAGNETUPPSTÄLLNING
- LARMIDON
- LARMKNAPP
- UTEGÅNGSKYL
- BRANDPOST
- HANDBRANDSLÄCKARE

PLAN 1 TR

METER



D	ALLMÄN REV INLAGD I CAD	ALLI	-16
C	NYTT SUPPLUM/DIMMERING	AZ	92829
B	UPPDATERING	AR	94702
A	ÖFRITÄL/REVIDERAD	IS	860228
BYT	BYT	BYT	BYT

ÖRNSKÖLDSVIKS KOMMUN  
FASTERHETS-KONTOR

BJÖRNA-HEMLING 2:70  
HEMLINGSKOLAN  
HUS A, PLAN 1 TRAPPA  
BRANDSKYDDSRITNING

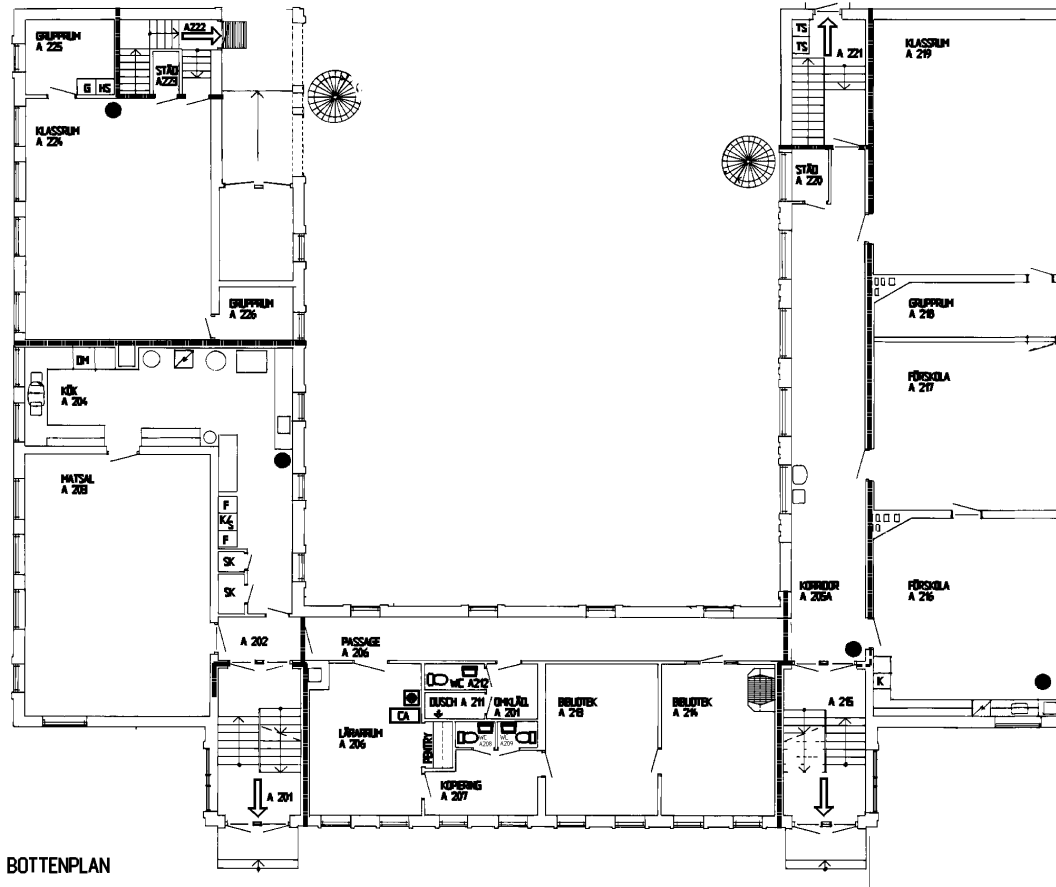
ÖRNSKÖLDSVIK 040228











SKALA 1:100

2-86-006B

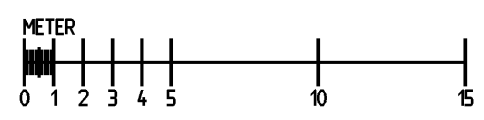
D





-  BRANDCELLSGRÄNS
-  UTRYMNINGSVÄG
-  CENTRALAPPARAT
-  RÖKDETEKTOR
-  MAGNETUPPSTÄLLNING
-  LARMKLOPP
-  LARMKNAPP
-  UTGÅNNESSKYLT
-  BRANDPOST
-  HANDBRANDSLÄCKARE

BOTTENPLAN



D	ALLMÄN REV. PLAN I CAD	ALLI	-96
C	NYTT SÖPULV/DIAGRAMERING	AZ	92/029
B	UPPDATERING	AR	94/702
A	DRIFVÄD/REVIDERAD	IS	86/228
BYGG	BYGG	BYGG	BYGG

ÖRSKÖLDSVIKS KOMMUN FASTIGHETSKONTORET		BJÖRNA-HEMLING HEMLINGSKOLAN HUS A. BOTTENPLAN BRANDSKYDDSRITNING	
BYGGNADSRITNING AV		SKALA 1:100	
ÖRSKÖLDSVIK 86228		2-86-005B D	

# Nödbelysning - utgångsskyltar

## Utgångsskyltar

### Beskrivning.

Utgångsskyltar med inbyggt nödljusaggregat är placerade i skyddsrummet samt i gymnastiksalen. Skyltarna skall alltid lysa. Vid strömbrott skall skyltarna lysa i minst 60 min.

### Funktionskontroll.

Kontroll av skyltarnas nödljusaggregat skall göras minst **1 ggr/kvartal**. Kontrollen bör förläggas till lämplig tidpunkt så att batteriets uppladdning är klar när lokalerna skall användas.

1. Skruva ur aktuell säkring. Tidtagning startas för kontroll av batterikapaciteten, skyltarna skall lysa i minst 60 min.
2. Efter avslutat prov skruvas säkring i igen. Kontrollera att skyltarnas normaldrift fungerar. Klarar inte nödljusaggregatet föreskriven tid på 60 min skall batterierna bytas.
3. Provet införes i kontrolljournalen.

## Nödbelysning

Skolan har ingen nödbelysning.

# Brandlarm - utrymningslarm

## Internt larm

### Beskrivning.

Brandlarmet som är internt består av följande enheter:

1. Centralenhet med nödström som är placerad i personalrummet.
2. Larmdon utplacerade så att larmet hörs i hela skolan.
3. Rökdetektorer utplacerade i korridorer och trapphus.
4. Larmknapp placerad i personalrummet.

### Funktionskontroll.

Larmet provas minst **1 ggr/kvartal**. Tidpunkten för provet anpassas så att verksamheten inte störs.

1. En rökdetektor efter uppgjord provplan utlöses med provgas.
2. Kontrollera att det indikerar rätt på centralenheten samt att larmdonen och dörrstängningsfunktionen fungerar.
3. Återställ larmet.
4. Provet införes i kontrolljournalen.

Prov av nödströmmen skall göras minst **1 ggr/halvår**.

1. Prov utföres enligt ovan men med nätströmmen bortkopplad.  
Skruva ur säkringen för larmet.
2. Larmdonen skall höras i minst 10 min.
3. Skruva i säkringen igen. Kontrollera att lampan för nät drift på centralenheten lyser.

# Ventilation

## System.

Ventilationen består av två till- och frånluftsaggregat, placerade i vardera tvåvåningsdel. I systemet ingår värmeväxlare.

För att klara risken för brandgasspridning har förbigångsspjäll installerats på till- resp frånluftskanalerna.

## Brandteknisk styrning.

Vid rökgasspridning i till- resp frånluftskanalerna påverkas rökdetektorer som är placerade i kanalerna intill aggregaten. Rökdetektorerna påverkar rökgasspjäll i respektive kanal som öppnar förbigången till det fria. Samtidigt stannar respektive aggregat.

## Provning - beskrivning.

Provning av rökdetektorstyrningen skall utföras minst en gång per år. Provningen skall ske med rök. Efter utlöst detektor undersöks att förbigångsspjället öppnar och att aggregatet stannar.

## Aktuellt serviceföretag.

Företagets namn

Företagets adress

## Ritningar.

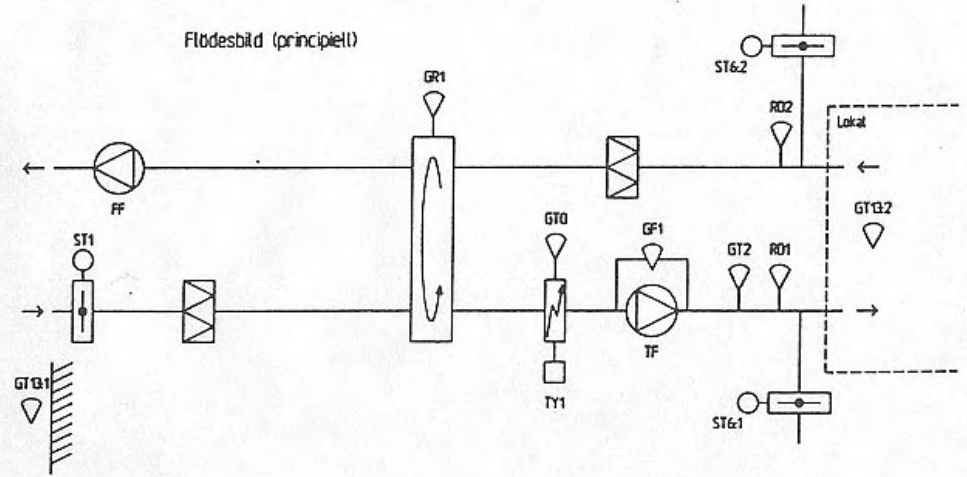
Se flödesschemat samt ritningar i ventilationspärmen.

A | B | C | D | E | F | G | H

**Funktionsbeskrivning**

- Månövr:** TF och FF startas och stoppas via externt kopplingsur och/eller driftomkopplare i apparatskåpfront.
- Förregl:** Tilluftsläkt, fläktvakt GF1, överhettningsskydd GT0 och arbetsbrytare TF förreglar etbatter. TF förreglar FF och FF förreglar TF
- Spjält:** Spjällmotor ST1 öppnar/stänger uteluftsspjäll vid start respektive stopp av aggregat.
- VVX:** Se regler. Renblåsningsfunktion inbyggd i varvlatsregulator EMS.
- Regler:** Tilluftsgivare GT2 styr via RC1, VVX och tyristordon TY1 i sekvens att hålla inställd tilluftstemperatur.
- Efterkyln:** Vid stopp av aggregat bryts först elvärmn, därefter stoppar TF via tidrelä.
- Överhettn:** Aggregatet stoppar vid ullaöst överhettningsskydd GT0.
- Nattkyla:** Aggregatet startar nattetid via utegivare GT13:1 och rumsgivare GT13:2 för kyting av lokalen. Värmen är blockerad.
- Brandgas:** Om RD1 indikerar brandrök stoppar TF och öppnar ST6:1. Om RD2 indikerar brandrök stoppar FF och öppnar ST6:2.
- Larm:** Larmtablå i skåpfront, samt A- och B-larm till plint. Larm utgår vid ullaösta motorskydd, ullaöst överhettningsskydd GT0, fel funktion på värmeväxlare GR1, ullaöst fläktvakt GF1 samt ullaösta rökdelektorer RD1,2.

**Flödesbild (principiell)**



								TYP M1E		HEMLING I HEMLING			
								KONSTR. LR	REVID LR	ANLÄGGNING	TA1	REVISOR	RL 02
SET	ANDRAGEN AVSER	SEAL	DATUM									411325-015	

## **BRANDSYN**

Under denna flik placerar man allt som rör brandsynen.

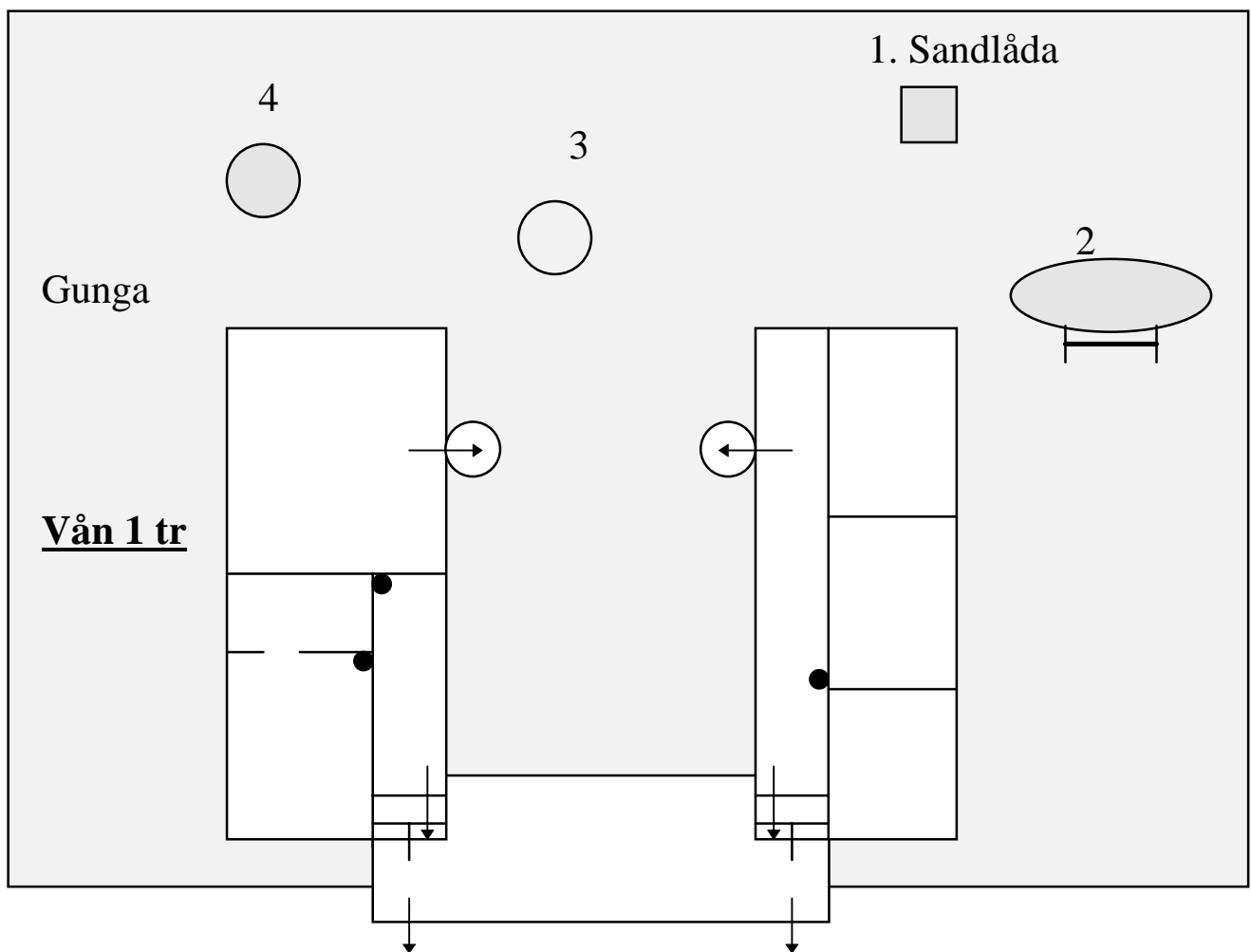
## **HETA ARBETEN**

Under denna flik placerar man allt som rör heta arbeten.

# UTRYMNINGSPLAN

## ÅTERSAMLINGSPLATSER

1. Förskola och övrig personal (sandlådan)
2. 1 - 2:an (gungan)
3. 3 - 4:an
4. 5 - 6:an



● Handbrandsläckare

→ Utrymningsväg

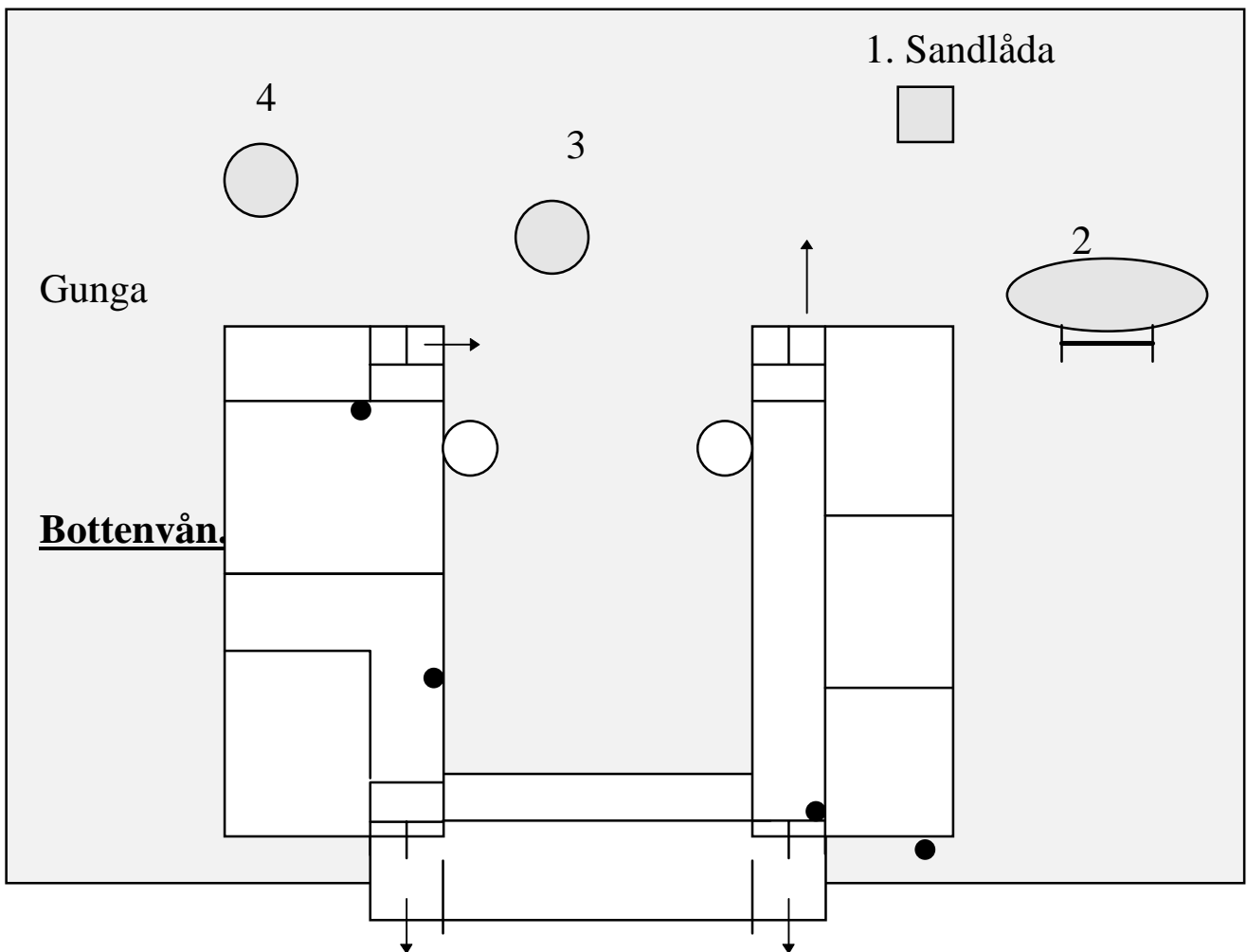
Utrymningslarmet är kopplat automatiskt på rökdetektorer i utrymningsvägarna och kan lösas manuellt från lärarrummet



# UTRYMNINGSPLAN

## ÅTERSAMLINGSPLATSER

1. Förskola och övrig personal (sandlådan)
2. 1 - 2:an (gungan)
3. 3 - 4:an
4. 5 - 6:an



● Handbrandsläckare

→ Utrymningsväg

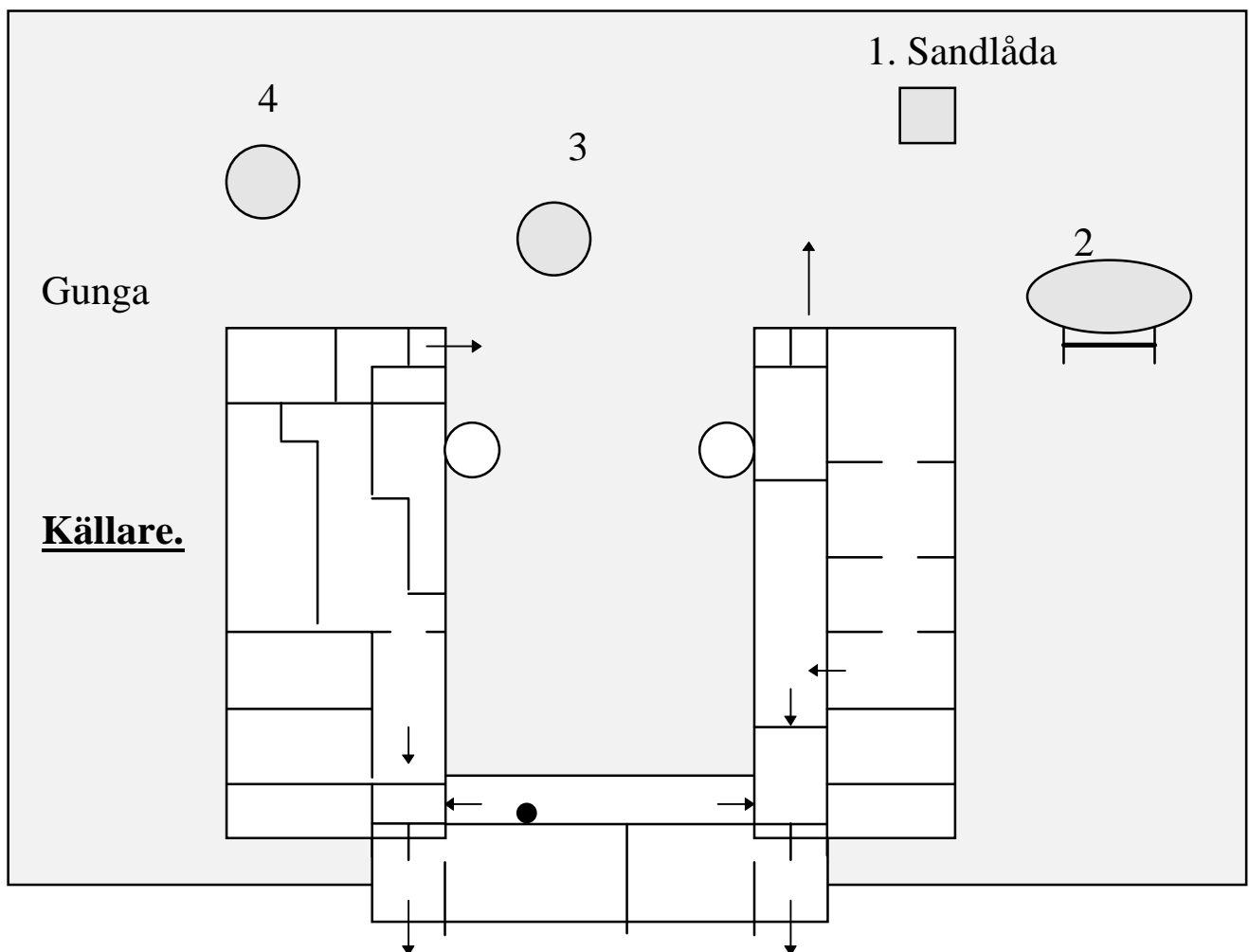
Utrymningslarmet är kopplat automatiskt på rökdetektore i utrymningsvägarna och kan lösas manuellt från lärarrummet  
**VID BRAND ring 112.**

1996-07-10

# UTRYMNINGSPLAN

## ÅTERSAMLINGSPLATSER

1. Förskola och övrig personal (sandlådan)
2. 1 - 2:an (gungan)
3. 3 - 4:an
4. 5 - 6:an



● Handbrandsläckare

→ Utrymningsväg

Utrymningslarmet är kopplat automatiskt på rökdetektore i utrymningsvägarna och kan lösas manuellt från lärarrummet  
**VID BRAND ring 112.**

1996-07-10

# Utrymning

## Utrymningsvägar.

De utrymningsvägar som finns är dels de ordinarie trapphusen och dels utvändigt uppsatta spiraltrappor. För att nå dessa trappor passerar man genom en gemensam korridor. I korridoren finns möjlighet att hänga upp ytterkläder.

Ett automatiskt utrymningslarm har installerats som tekniskt byte för att kunna ha ytterkläder i korridoren.

Utrymningsvägarna finns inmarkerade på ritning under flik 2.

## Utrymningsplan.

En utrymningsplan finns upprättad för skolan. Planen är uppsatt i varje klassrum samt lärarrum.

Utrymningsplanen övas en gång per termin, vecka 37 och 4.

**Utrymningsansvarig** - den brandskyddsansvarige

## Möblering.

I trapphus får ingen möblering eller förvaring av brännbart material förekomma.

I korridorer får enklare möbler utan stoppning ställas upp under förutsättning att fritt utrymme ges för utrymning.

Se även flik 13. Möbler, textilier och papper.

# BRAND I SKOLA - UTRYMNING

## UTRYMNINGSPLAN

**Innehåll:** 1. Skiss som schematiskt visar, samt kompletterande text för viktiga uppgifter:

- \* Befintliga utrymningsvägar
- \* Brandmaterielens placering
- \* Larmknapp för utrymningslarm
- \* Närmaste telefon
- \* Återsamlingsplats

2. Detaljerad anvisning om åtgärder vid brand eller brandfara.

**Finns i:** Varje lärosal, elev- och personalrum.

Utrymningsplanen revideras regelbundet (byggnadstekniska och andra förändringar).

## INFORMATION

Skolelever, lärare samt övrig personal inom skolan informeras om utrymningsplanen.

Instrueras hur man skall bete sig om brand uppstår:

- \* STÅNGA DÖRRARNA till samtliga rum inom berörd del. (Hindra brandspridning).
- \* UTRYMNING: Trapp, stega, fönster. **ÖVA.**
- \* BRANDREDSKAP: (Inomhusbrandpost, handbrandsläckare, brandfilt). Funktion, teknik. Personalen bör med jämna mellanrum ha en praktisk övning.

## UTRYMNINGSÖVNING

Utförs minst 1 ggr/termin (sept, jan). Rektor bör för varje skola fastslå vilken tidpunkt som utrymningsövningen skall hållas samt vem som är ansvarig för genomförandet. Exempel: Övning skall hållas varje läsår vecka 37 och vecka 4 under ledning av vaktmästaren.

Informeras om att övning kommer att utföras. Ej tid.

Beakta handikappade elevers problem vid utrymning. Vem hjälper dem? Faddrar?

Alarmering: Skolans utrymningslarm skall användas.

Förutsättning bör ingå. Spärrad utrymningsväg. Hitta på ett enkelt och trovärdigt scenario.

Återsamlingsplats: Eleverna ställer upp klassvis (i vissa fall rumsvis). Eleverna kontrollräknas, resultatet meddelas till övningsledaren/- ansvarig för rapporteringen. Ingen lämnar återsamlingsplatsen förrän klartecken givits av övningsledaren/- ansvarig för rapporteringen. **Verkligt läge.** Rapportering av kontrollräkningen ges till Räddningsledaren (gul hjälm).

Övningen sammanfattas av övningsledaren, iakttagelser och intryck. Om brister finns, tekniska eller praktiska, rätta till dem.

# Brandsläckningsutrustning

## Inomhusbrandposter.

Inom byggnaden finns inga inomhusbrandposter.

## Brandsläckare.

Brandsläckare finns placerade på följande platser.

Korridor - gymnastik.	typ AB
Slöjd	typ ABE kl III
Korridor- klassrum plan 1tr.	typ AB
Korridor- klassrum bv.	typ AB
Klassrum bv.	kolsyra typ BE kl I
Matsal	kolsyra typ BE kl II
Förskola	typ AB
Pannrum	typ ABE kl III

Placering av brandsläckningsutrustning finns på utrymningsplanen under flik 8.

Avtal beträffande service och underhåll är tecknad med Örnsköldsviks brandservice.

# **BRANDSKYDDANSVARIG**

## **för**

### **Hemlings skola**

Namn: .....

Ersättare .....

#### **UPPGIFTER**

1. Vara ansvarig för att denna pärm finns och hålls aktuell.
2. Vara räddningstjänstens kontaktman i brandskyddsfrågor.
3. Göra rutinmässiga kontroller på anordningar för brand- och utrymningssäkerheten.
4. Ansvara för att åtgärder beträffande brandskyddet följs upp.  
Vid kostnadskrävande åtgärder tas kontakt med förvaltaren.
5. Ta emot firmor och göra en brandskyddskontroll för de som skall utföra heta arbeten.
6. Vara med vid förändringsdiskussioner beträffande fastigheten.

#### **UTBILDNING**

Brandskyddsansvarig - 8 tim.

Heta arbeten - 6 tim.

# **GASOLANSVARIG**

## **för**

# **Hemling skola**

Namn: .....

Ersättare: .....

## **UPPGIFTER**

1. Vara ansvarig för inköp, skötsel och underhåll av gasolanläggningen.
2. Ansvara för att rutiner finns för hantering av gasolen och att dessa rutiner fastslås, informeras och följs inom arbetsplatsen.

## **UTBILDNING**

Gasolansvarig - 4 tim.

# Brandtekniska klasser

## Byggnadsbeskrivning.

Byggnaden är byggd i två våningar med källare under hela byggnaden. Stommen i byggnaden är av betong och fasaden av tegel.

## Brandteknisk klass.

Byggnaden klassas som Br 2, under förutsättning att samlingslokalen (gymnastik) ej används för mer än 150 personer. ( Konstruktionen i byggnaden idag klarar brandteknisk klass Br 1.)

## Utrymningsvägar.

Väggar och tak i utrymningsvägar klassas obrännbart. Lägsta krav på byggnadsmaterial i utrymningsvägar är tändskyddande beklädnad i ytskikt klass 1.

## Verksamhet.

Skolverksamhet från klass 0 - 6.  
Uthyrning av klassrum, matsal och gymnastik till allmänhet under icke skoltid



# Brandcellsindelning

## Brandceller.

Byggnaden är indelad i brandceller enligt brandskyddsritning flik 2 och enligt nedan.

1. Trapphus.
2. Korridorer.
3. Lektionssalar.
4. Administration.
5. Kök.
6. Förskola
7. Källare

## Dörrar.

Dörrar i brandcells begränsande dörrar i kommunikationsutrymmen är uppställda på elektromagneter kopplade till rökdetektorer på var sida dörrpartiet.

## Genomföringar.

Brandcells begränsande väggar är tätade i rör och elgenomföringar. När nya genomföringar skall dras igenom brandcellsväggar skall dessa tätas med typgodkänd metod.

# **MÖBLER - TEXTILIER - PAPPER - CONTAINER**

Under denna flik placerar man allt som rör ovanstående.

## **UTBILDNING**

Under denna flik placerar man allt som rör utbildning brand.

## **ÖVRIGT**

Under denna flik placerar man allt övrigt material som rör brandfrågor.

# **INSTRUKTION FÖR SÄKERHETSVAKT KEMPEHALLEN**

Säkerhetsvakt skall bestå av 1 ambulanssjukvårdare och 1 brandman. Bemanningen kan utökas till max 2 av vardera kategori. Vid slutspel, landskamper m m skall det alltid vara 2 + 2.

## **TID**

Vara på plats 30 min innan matchstart och vara kvar tills publiken lämnat hallen.

## **FORDON**

Ambulans som parkeras på tilldelad uppmärkt plats med eluttag.

## **KLÄDSEL**

*Ambulans:* Jacka och byxor. *Brand:* RB 90. Jacka och hjälm intill.

## **KOMMUNIKATION**

Medtag bärbar radio P 500 och 2 st motorola från radioskåpet samt telefon från aktuell ambulans.

## **UTRUSTNING**

*Brand:* Handbrandsläckare ABE klass 3/12 kg samt brandfilt skall finnas jämte säkerhetsvakten. Pikyxa samt kofot kan vara kvar i förrådet. Materialen placeras i förråd avsett för räddningstjänsten. Nyckel till förrådet har den säkerhetsansvarige.

*Ambulans:* "Säkerhetsvaktsväska", andningsvårdsväska samt 2 st filter.

## **SÄKERHETSVAKT AMBULANS / BRAND SKALL**

1. Vid ankomst göra förbindelseprov samt meddela mobiltelefonnummer till KAC.
2. Informera sig om brandposternas placering. 5 st totalt i sittplatsläktarframkanten, 2 st i varje "skepp", 2 st vid ingång till och i spelarkorridor samt 1 st i korridor viploge. Antal 12 st.
3. Vara placerad på överenskommen plats i trappan ovanför rullstolsrampen. Vid kontroll av pausutrymmen "skeppen" m m skall alltid 1 person vara kvar på plats i trappan. Radioförbindelse skall hållas.
4. Vara varandra behjälplig.
5. Vid **olycksfall / sjukdomsfall** som fordrar ambulanstransport, larma omgående ambulans via SOS. Larmad ambulans åker till ismaskinsport om inget annat bestäms. Förbered transport.
6. Vid **brand, rökutveckling eller liknande tillbud**, göra snabb insats samt bedöma om ytterligare resurser behövs. Vara säkerhetsansvarige och matchansvarige behjälplig vid bedömning om utrymning behöver göras.
7. Vid **utlöst brandlarm**, kontrollera och åtgärda tillsammans med säkerhetsansvarige och hallanställd personal.
8. Vid upptäckt av något som kan äventyra säkerheten, åtgärda om det går. I annat fall kontakta säkerhetsansvarige och tillsammans med honom ta beslut om åtgärd.

1998-09-28

RÄDDNINGSTJÄNSTEN ÖRNSKÖLDSVIK    AMBULANSSJUKVÅRDEN ÖRNSKÖLDSVIK

Kontaktman: Lars Edstedt

## **Instruktion för funktionärer och vakter vid Kempehallen**

Läktarnedsläppen skall vara bemannade när kassorna öppnar d.v.s. 1,5 tim före matchstart.

Om ishallen skulle drabbas av brand, bombhot eller något annat som gör att man tvingas fatta beslut om utrymning, kommer Du som funktionär eller vakt att inneha en mycket viktig roll.

På ett lugnt men ändå kraftfullt sätt måste Du agera.

### **OBS!**

Beslut om utrymning av ishallen meddelas av matchansvarige eller säkerhetsansvarige till speaker som i sin tur ”startar upp” utrymningen.

Ishallens dörrar är låsta med magnetlås under matchen och till 5 min in på 3:e perioden. Vid minsta tillbud någonstans inom hallen, ex brand, rökutveckling, gas, slagsmål eller andra oroligheter på läktare skall magnetlåsen **ovillkorligen omedelbart** bortkopplas.

Principen om att det är bättre att öppna 100 gånger för mycket än 1 gång för lite skall alltid gälla.

## **VID TILLBUD**

1. **BORTKOPPLA MAGNETLÅSEN**
2. Brand? Försök släcka. Om säkerhetsvakt finns i hallen (brand och ambulanspersonal) hämta dom samt hämta säkerhetsansvarige **omgående**.
3. **LARMA ring 1 1 2**. Brandpersonal i hallen?
4. Andra tillbud? Försök åtgärda. Hämta säkerhetsansvarige **omgående**.

## **VID UTRYMNING**

1. Öppna dörrarna.
2. Utifrån vad som hänt. **Led publiken mot rätt utrymningsväg.**
3. Uppträd lugnt men kraftfullt.
4. Lämna inte Din position förrän all publik är ute.

1997-09-08

MoDo Hockey

Kultur-/Fritidsförvaltningen

## **Koncept samt instruktion för matchspeaker Kempehallen**

Om ishallen skulle drabbas av brand, bombhot eller något annat som gör att man tvingas fatta beslut om utrymning, kommer Du som speaker att inneha en mycket viktig roll.

På ett lugnt men ändå kraftfullt sätt måste Du agera. Konceptet nedan användes som stomme i Din information.

**Utrymning:** Knappen i röda lådan intryckes. Den öppnar ismaskinsporten till det fria samt öppnar magnetlåsen.

### **OBS!**

Beslut om utrymning av ishallen meddelas av matchansvarige eller säkerhetsansvarige.

## **VID UTRYMNING**

### **BRYT MATCHEN!**

- 1.1 Brand har utbrutit (område) .....  
Ishallen måste utrymmas.
- 1.2 Ishallen har bombhotats och måste utrymmas.
- 2.1 Följ funktionärernas anvisningar. (Utifrån Din plats försök att ge enkla korta anvisningar. Ex sittplatsläktare spelarbåssida gå ner mot sargen, gå sedan mot MoDo-hallen).
- 2.2 Stanna ej utanför dörrarna där du hindrar pågående utrymning.
- 2.3 Blockera ej tillfartsvägar och utrymmen runt ishallen.
- 2.4 Avvakta vidare information på behörigt avstånd.

### **UPPREPA BEHÖVLIGA PUNKTER.**

1997-09-08

MoDo Hockey

Kultur-/Fritidsförvaltningen

# ”BRANDVARNING”

## FRÅN KOMMUNENS SKOLOR

**Utnyttja samt komplettera befintlig teknisk utrustning som finns i kommunens skolor idag, vänta inte tills första branden inträffar.**

Huvuddelen av kommunens skolor har idag ett rökdetektorstyrt utrymningslarm. Den formen av larm finns som tekniskt byte för att ha kläder i korridoren samt även för att styra magnetuppställda dörrar.

Varje skola har en övervakad larmöverföring med 8 st ingångar som är kopplad till KAC. Denna larmöverföring används för att skicka driftlarm av olika slag. Endast ett fåtal av dessa "larmingångar" utnyttjas för närvarande.

### **Sammanfattning**

Med en enkel ihopkoppling av befintligt rökdetektorstyrt utrymningslarm till den befintliga larmöverföringen, så får man en till att börja med bra brandvarning från skolan. Rökdetekteringen kan utökas så att viktiga andra funktioner också larmas. Ex: Ställverk/elcentraler, fläktrum, apparatrum, expeditioner m m.

Inkoppling av larmet till KAC skall vara när skolan står tom, nätter helger samt lov. Larmets tillkoppling kan göras via klocka eller på manuellt vis.

Ev inbrottslarm eller hisslarm kan också kopplas via denna larmöverföring till KAC.

RÄDDNINGSTJÄNSTEN ÖRNSKÖLDSVIK

Kontaktman: Lars Edstedt



## Nolaskolan

### Information angående överföring av det interna "Brandlarmet" i skolan till KAC

I stort sett har alla skolor ett **internt** automatiskt utrymningslarm. Larmet består av rökdetektorer som är placerade i utrymningsvägar (trapphus och korridorer), larmdon (siréner eller klockor) är placerade så att hela skolan täcks in.

Tekniska kontoret har tagit beslut på att koppla in tre st skolor till att börja med till KAC (kommunens alarmeringscentral på brandstation). Överföringen sker via befintlig driftlarmsändare på objektet. Larmet kallas för "Brandvarning" när det kommer till KAC. Under fastslagen tid Måndag - Fredag sker motringning till objektet. Förutbestämd person en eller flera kontrollerar vad som orsakat larmet och utifrån detta "åtgärdar larmet". Ej svar vid motringning samt efter fastslagen tid larmas närmsta räddningskår till objektet.

Avsikten med larmöverföringen är att objektet skall ha ett skydd med befintlig utrustning på icke skoltid.

Under skoltid finns personal i byggnaden som vid en eventuell brand larmar räddningstjänsten via larmnummer 112.

Datum när larmet kopplas in meddelas till skolans exp.

#### **Falsklarm**

Utrymningslarmet är installerat i byggnaden för att elever och personal skall få snabb vetskap om att brand har uppstått. När larmet har utlöst skall man utrymma enligt uppgjord utrymningsplan. Om larmet utlöses av okynne, tappar man respekten och tilltron för larmet. Enligt uppgift, tar man inte utrymningslarmet på allvar i skolor som har många falsklarm.

Mycket allvarligt ! När vet man att larmet har orsakats utav en brand ?

Falsklarm (elever som utlöser larmet) är att betrakta som ett allvarligt brott. Det är viktigt att skolledningen tar tag i detta problem.

## **”BRANDVARNING” FRÅN SKOLOR, DAGHEM M M**

Tekniska kontoret har tagit beslut på att koppla in vissa skolor och större daghem till KAC. Inkopplingen avser överföring av objektets interna automatiska utrymningslarm till KAC. Avsikten med larmöverföringen är att objektet skall ha ett skydd med befintlig utrustning på icke skoltid.

Utrymningslarmen består oftast av en eller flera ensektionscentraler med nödström. Rökdetektorer är placerade i korridorer och trapphus. Någon O-ritning finns inte.

Hållängetskolan, Ängetskolan samt Nolaskolan är dom skolor som man först kopplar in.

### **ÅTGÄRDER INNAN INKOPPLING**

1. Nycklar skall finnas till objektet.
2. O-ritning/ -planritning där larmets omfattning och detektorernas placering framgår skall finnas i låsbart skåp i entrén. (Brandkårsnyckel).
3. Anläggningsskötare/-kontaktman skall finnas uppgift på.
4. Anläggningen skall kontrolleras och provas innan inkopplingen.
5. Rutin skall finnas på att kontrollera anläggningen minst 1 ggr/mån.

### **ÅTGÄRDER ”BRANDVARNING” Ex ÄNGETSKOLAN (OBS ! FÖRSLAG)**

1. Motring objektet (två telefonnummer) mellan 07.00 - 17.00. Ej svar, punkt 2
2. Stort larm Ö-vik
3. Amb
4. Anläggningsskötare/-kontaktman  
----- Över strecket, automatik från KAC -personal
5. Chefslarm
6. Deltid Ö-vik
7. Polis
8. Fastighetsförvaltare

### **ÅTGÄRDER ”BRANDVARNING” Ex BREDBYNSKOLAN (OBS ! FÖRSLAG)**

1. Motring objektet (två telefonnummer) mellan 07.00 - 17.00. Ej svar, punkt 2
2. Stort larm Bredbyn
3. Amb
4. Anläggningsskötare/-kontaktman
5. Informera jourbrandmästare  
----- Över strecket, automatik från KAC -personal
6. Chefslarm
7. Närmaste deltidsavdelning
8. Polis
9. Fastighetsförvaltare