



Myndigheten för
samhällsskydd
och beredskap

Nationella riktlinjer för WIS

Sammanfattning



Varför behöver vi ett gemensamt system?

För samlade lägesbilder och helhetssyn

Genom att aktörer delar information på ett likartat sätt i WIS får man en sammanfattning av det inträffade, presenterat ur olika perspektiv. Samlade lägesbilder består av information från flera aktörers lägesbilder och ger aktörsövergripande helhetssyn. Det syftar till att skapa överblick och en sådan helhetssyn är användbar både vid aktörsgemensamt agerande och för den enskilde aktörens agerande.

En strukturerad analys av innehållet i lägesbilden ger ökad förståelse och underlättar bedömning av samhällsstörningen, dess konsekvenser samt eventuellt behov av inriktning och samordning.



För att uppfylla det geografisk områdesansvaret

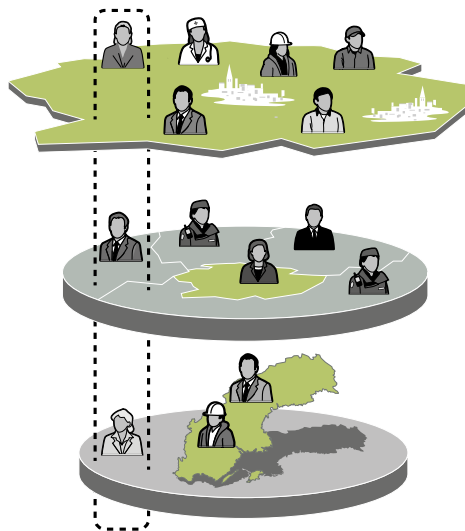
Geografiskt områdesansvar är en viktig del i krisberedskapen. På alla nivåer ska aktörer med områdesansvar samordna krishanteringsåtgärder som till exempel information till allmänhet och media.

På lokal nivå ansvarar kommunen för att sammanställa och förmedla lägesbild för verksamheten. Ansvaret omfattar både att ta emot och att rapportera information inom kommunen och vidare till Länsstyrelsen.

På regional nivå har Länsstyrelsen en sammanhållande funktion mellan lokala aktörer och den nationella nivån. De ansvarar för att en samlad regional lägesbild sammanställs.

På nationell nivå ansvarar regeringen för att bland annat övergripande samordna, prioritera och inrikta. Regeringen har delegerat delar av den operativa verksamheten till myndigheterna. MSB stödjer samordning av berörda myndigheters åtgärder vid en samhällsstörning.

WIS ger stöd i att hämta in, sammanställa och sprida information och samlade lägesbilder för respektive nivå.



Vilka ska använda WIS?

Myndigheter, kommuner, landsting, frivilligorganisationer och privata aktörer med ansvar under en samhällsstörning ska använda WIS.

Aktörer

En aktör är en organisation som använder WIS. Alla aktörer ska etablera och underhålla samverkan med andra aktörer och göra det möjligt att få en helhetssyn.

Användare och roller

Användare är de som har inloggning i WIS. Varje användare har en standardroll som kan ändras efter behov i olika typer av samhällsstörningar:

DU SOM ÄR ANVÄNDARE SKA

- Skriva kortfattat och konkret.
- Hålla personliga uppgifter uppdaterade.
- Se till att du har rätt behörighet för din roll.
- Hålla dig uppdaterad genom utbildning, övning och fortlöpande användning.



Redaktör

Kan skriva och publicera egna och andras inlägg. Rollen är obligatorisk för aktören, då hen startar och avslutar aktörens deltagande samt hanterar läsrätter och rolltilldelningar i respektive WIS-yta. Flera redaktörer kan vara aktiva samtidigt.



Talesperson

Kan skriva och publicera sina egna inlägg.



Aktörsadministratör

Kan skapa, ta bort och uppdatera användare, skapa organisationsdelar och hantera lösenord. Denna roll har användaren parallellt med redaktörsrollen.



Skribent

Kan skriva och spara inlägg.



Läsare

Har enbart läsrätt.

EN AKTÖR SKA

- ...kontinuerligt och proaktivt dela relevant information,
- ...bevaka information som delas av andra,
- ...svara på frågor/begäran om information inom rimlig tid,
- ...se till att alla användare inom organisationen vet vilka roller de förväntas fylla,
- ...se till att det finns ersättare för alla roller, även under semester,
- ...se till att användarna utbildas och övas i WIS metodik och teknik.



Vad är fördelarna med WIS?

Flexibelt för olika situationer

WIS är byggt för att hantera skiftande situationer och oförutsägbara samhällsstörningar med olika tidsförlopp. Standardval finns för att underlätta hanteringen i de flesta situationer, men man kan ändra valen utifrån vad situationen kräver.



Regelbunden samverkan



Långa utdragna händelser



Korta skeenden

Dokumentation

När WIS används sammanställs aktiviteterna i systemet i en logg. Där ingår en tidsstämpel och en notering om vem som tillför informationen. Detta gör det enklare att i efterhand ta fram dokumentation och tidslinje över händelseförloppet.



Hur används WIS?

För samverkan vid samhällsstörningar

Vid en större samhällsstörning kan flera ytor i WIS skapas. Till exempel om en nationell händelse blir omfattande och långvarig, startas troligen flera WIS-ytor uppdelat per län, för att informationen ska bli mer lättillgänglig.

I WIS ägs inte samhällsstörningar av en enskild aktör, utan byggs på samverkan och samordning. Om en aktör väljer att delta i en WIS-yta, ska man löpande rapportera sin lägesbild. Om din aktör inte har någon information att tillföra är det bättre att bara ha läsrätt.

Som standard används normalt en bred utdelning av läsrätt till andra aktörer. Varje aktör kan välja vilka andra aktörer man visar sin publicerade information för vid respektive samhällsstörning. Även i delade ytor kan man hålla viss information intern hos aktören.

Det är viktigt att redaktörerna kontinuerligt uppdaterar utdelningen av läsrätter.



Regelbunden samverkan

För att säkra beredskap över tid krävs planering, förberedelser och övning.

För regelbunden samverkan

Vid aktörers vardagliga krisberedskapsarbete används samverkansytor i WIS för informationsdelning. Till exempel kan dokument för planering, utredningar, kallelser och mötesprotokoll etc sparas och delas samt kalenderfunktionen nyttjas.

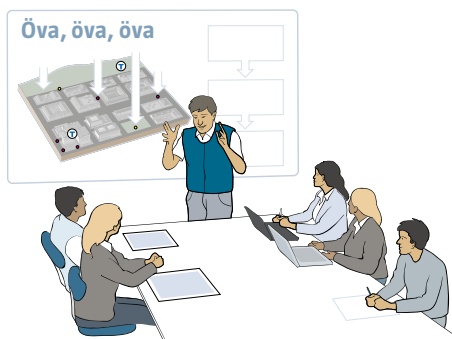
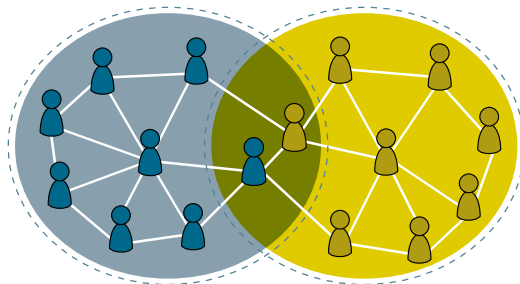
En samverkansyta för löpande krisberedskapsarbete är en yta som lever längre, exempelvis årsvis och uppdateras regelbundet med ny information. Denna form av samverkansyta är mer sluten, antingen inom en enskild aktör eller mellan en grupp av aktörer. Därför bör utdelningen justeras till dem som informationen är avsedd för.

För intern samverkan

WIS kan användas internt inom en aktör för att koordinera arbetsuppgifter. Det kan också användas som en dagbok eller logg för TiB (Tjänsteman i beredskap) som stöd vid överlämning eller utvärdering.

Det går att definiera en organisation inom en aktör i WIS, till exempel för förvaltningar i en kommun. Då kan man begära in och få sammanställd information på samma sätt som mellan aktörer.

Även när en delad yta används kan en aktör välja att göra inlägg som endast är synliga för den egna aktörens användare.

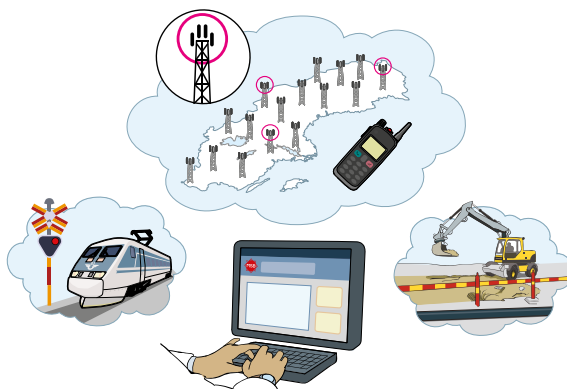


För att öva

Det finns en särskild del av WIS för övningar. Aktören kan välja att dela ut läsrätter i en övning brett eller begränsa till deltagande aktörer. Det finns fördelar med att dela informationen med flera, så att andra aktörer ta del av upplägg, resultat och lärdomar. Detta kan stötta och förenkla när dessa aktörer ska hålla egna övningar.

För driftbevakning

WIS kan användas för driftbevakning. Till exempel används WIS för att ge driftinformation om Rakelsystemet. MSB publicerar planerade arbeten som kan medföra störningar och oplanerade störningar, det presenteras länsvis och nationellt. Användarorganisationer begär läsrätt till de ytor de behöver och Rakels driftsorganisation godkänner läsrätterna.



För omvärldsbevakning

WIS kan ses som en källa för omvärldsbevakning genom att aktörer dokumenterar och delar information om t. ex. samhällsstörningar. Ge därför gärna ytor om pågående samhällsstörningar en bred utdelning av läsrätt så att flera kan dra nytta av informationen.

Man kan vidare övervaka nya WIS-ytor men också följa pågående som uppdaterats. För nya WIS-ytor kan man exempelvis lägga bevakningar inom ett geografiskt område eller inom en viss sektor. Eller kanske man väljer att bevaka ett visst begrepp. Respektive användare kan sen bestämma hur man vill få notifieringar från systemet om nya respektive pågående aktiviteter.

I WIS finns dessutom samverkansytor vars primära uppgift är att erbjuda olika former av omvärldsbevakning.

WIS ÄR INTE AVSETT FÖR SEKRETESSBELAGD INFORMATION

Information upprättad av en aktör i WIS ska hanteras och bedömas på samma sätt som information på andra lagringsytor. Information som delas med andra aktörer i WIS kan begäras ut från aktörer med läsrätt. Respektive aktör hanterar och bedömer respektive utlämningsärenden som inkommer. Detta sker enligt gällande svensk lagstiftning på samma sätt oaktat lagringsmedia: papper, epost eller elektronisk lagring som i WIS.

MSB har två roller:

- Som systemägare har MSB en roll att tekniskt bearbeta och lagra information. Information kan inte begäras ut från MSB i den rollen.
- Som aktör i WIS har MSB endast möjlighet att läsa den information som delats till MSB. Den information som delas till MSB som aktör i WIS räknas som inkommen handling och hanteras därefter, på samma sätt som för andra aktörer.

Läs mer i Administrativa bestämmelser för användning av WIS, dnr 2017-8847.

Starta upp, använd och avsluta

En yta i WIS har en tydlig livscykel.

Starta upp

1. En redaktör ser behov av en ny WIS-yta och kontrollerar först om det finns en etablerad eller om det ska skapas en ny.
2. Vid uppstart sätts: namn på ytan, startdatum, geografisk utbredning samt påverkan som gör att man kan söka, filtrera och göra noteringar. Ett lämpligt namn är typ av händelse och plats, till exempel "Höga flöden, Klarälven" eller "Statsbesök, Stockholm".
3. Redaktören kontrollerar inställningar för vilka aktörer som ska läsa samt vilka användare som ska skriva och publicera i den egna organisationen. Enklast är att använda de befintliga standardvalen, annars anpassas de för händelsen. Allt kan ändras efter behov.

Följa eller delta aktivt

En aktör kan välja att följa den information som delas genom att bara ha läsrätt eller delta aktivt i händelsen. En aktör får läsrätt genom att bli tilldelad läsrätt eller genom att begära läsrätt hos samtliga övriga aktörer.

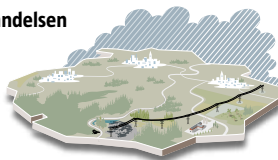
Med begreppet *Delta* avses i WIS att tillföra information till ytan. Deltagande aktörer förväntas dela information, t ex om sin lägesbild och lämna svar när så begärs från andra aktörer. Det går alltid att aktivt delta så snart detta behövs, men avvakta med deltagande tills det finns behov att publicera information och om aktören inte längre har något att dela bör man avsluta aktörens deltagande.

Rapportera läget för aktören

Aktören rapporterar sitt läge i systemet genom att notera bedömd påverkansgrad, sammanfatta läget för verksamheten och genom att beskriva det inträffade utifrån aktörens perspektiv. Det finns möjlighet att rapportera konsekvenser, åtgärder, resursbehov och resurstillgång på både kort och lång sikt samt notera om man har samverkansbehov med någon aktör som ännu inte är aktiverad.

Lägesbildens innehåll

Händelsen



Konsekvenser



Åtgärder och resurser



Aktörer



Begära information

Med hjälp av WIS kan en aktör begära information från ett urval av andra aktörer. Frågorna kan ställas med givna svarsalternativ eller i form av fritext. Mallar med frågor kan sparas för återkommande frågeställningar eller i förberedande syfte.

Samlade lägesbilder

Samlade lägesbilder ger aktörsövergripande helhetssyn och består av information från flera aktörers lägesbilder. För att kunna genomföra en effektiv analys av lägesbilden är det viktigt att aktiviteterna är organiserade och att underlagen inte är för omfattande. Hellre ett urval av information av hög kvalitet än en stor kvantitet. Se WIS som ett stöd vid inhämtning, sammanställning och spridning av samlade lägesbilder.

Avsluta och arkivera

När WIS-ytan är inaktuell eller informationsdelning inte längre pågår, ska den avslutas. Vid en delad WIS-yta krävs att alla aktörer som deltagit och publicerat information avslutar sitt deltagande, för att säkerställa att ingen längre har ny information att dela.

Innehållet kan exporteras ut och lagras på andra medier så snart alla avslutat sitt deltagande.



Stäng WIS-ytor när de är inaktuella. Informationen kan exporteras och sparas på papper eller i elektroniskt format. Väljs elektroniskt format får man även med alla bifogad filer.

WIS är Sveriges nationella webbaserade informationssystem för information och samverkan vid samhällsstörningar.

Det ska användas i det dagliga arbetet för att vara det som fungerar bäst vid samhällsstörningar. Du kan använda det för att bevaka omvärlden, få störningsinformation, vädervarningar samt lagra och sprida information inom den egna organisationen eller med andra aktörer.

Riktlinjerna hör ihop med *Gemensamma grunder för samverkan och ledning vid samhällsstörningar*. De bidrar till att de som hanterar störningar ska kunna agera tillsammans på ett strukturerat och likartat sätt. Det gör hanteringen enklare och snabbare och leder till att vi effektivt använder samhällets resurser.