



Myndigheten för
samhällsskydd
och beredskap



**NATIONELL
PLATTFORM**
för arbete med naturolyckor

HANDLINGSPLAN 2015

Nationell plattform för arbete med naturolyckor



the 1990s, the number of people in the UK who are aged 65 and over has increased from 10.5 million to 13.5 million, and the number of people aged 75 and over has increased from 4.5 million to 6.5 million (Office for National Statistics 2002).

There are a number of reasons why the number of people aged 65 and over is increasing. One of the main reasons is that people are living longer. The life expectancy at birth in the UK is 77 years for men and 81 years for women (Office for National Statistics 2002). This is an increase from 73 years for men and 77 years for women in 1950 (Office for National Statistics 2002).

Another reason why the number of people aged 65 and over is increasing is that people are having children later in life. The average age of women when they have their first child has increased from 20 years in 1950 to 27 years in 2000 (Office for National Statistics 2002). This means that there are more people aged 65 and over who have children who are still alive.

There are a number of reasons why the number of people aged 65 and over is increasing. One of the main reasons is that people are living longer. The life expectancy at birth in the UK is 77 years for men and 81 years for women (Office for National Statistics 2002). This is an increase from 73 years for men and 77 years for women in 1950 (Office for National Statistics 2002).

Another reason why the number of people aged 65 and over is increasing is that people are having children later in life. The average age of women when they have their first child has increased from 20 years in 1950 to 27 years in 2000 (Office for National Statistics 2002). This means that there are more people aged 65 and over who have children who are still alive.

There are a number of reasons why the number of people aged 65 and over is increasing. One of the main reasons is that people are living longer. The life expectancy at birth in the UK is 77 years for men and 81 years for women (Office for National Statistics 2002). This is an increase from 73 years for men and 77 years for women in 1950 (Office for National Statistics 2002).

Another reason why the number of people aged 65 and over is increasing is that people are having children later in life. The average age of women when they have their first child has increased from 20 years in 1950 to 27 years in 2000 (Office for National Statistics 2002). This means that there are more people aged 65 and over who have children who are still alive.

There are a number of reasons why the number of people aged 65 and over is increasing. One of the main reasons is that people are living longer. The life expectancy at birth in the UK is 77 years for men and 81 years for women (Office for National Statistics 2002). This is an increase from 73 years for men and 77 years for women in 1950 (Office for National Statistics 2002).

Another reason why the number of people aged 65 and over is increasing is that people are having children later in life. The average age of women when they have their first child has increased from 20 years in 1950 to 27 years in 2000 (Office for National Statistics 2002). This means that there are more people aged 65 and over who have children who are still alive.

HANDLINGSPLAN 2015

Nationell plattform för arbete med naturolyckor

Handlingsplan 2015
Nationell plattform för arbete med naturolyckor

Myndigheten för samhällsskydd och beredskap (MSB)

Kontaktpersoner:

Mette Lindahl Olsson, mette.lindahl-olsson@msb.se, 010-240 51 27

Åke Svensson, ake.svensson@msb.se, 010-240 52 87

Janet Edwards, janet.edwards@msb.se, 010-240 51 08

Produktion: Advant Produktionsbyrå

Publ.nr: MSB807 - mars 2015

ISBN: 978-91-7383-533-6

INNEHÅLL

1. Bakgrund	6
1.1 Hyogo-deklarationen och Hyogo Framework for Action.....	6
1.2 Uppdrag och organisation i Sverige	8
2. Syfte och mål	10
2.1 Syfte	10
2.2 Mål.....	10
3. Avgränsningar och definitioner	11
4. Deltagande organisationer	13
5. Nationella utgångspunkter	14
6. Om plattformens aktiviteter	17
6.1 Aktiviteter som kompletterar myndigheterna arbete	17
6.2 Exempel på utförda aktiviteter inom plattformen	17
6.3 Finansiering av aktiviteter.....	18
6.4 Fokusområden.....	18
7. Aktivitetsförteckning	19
7.1 Aktiviteter årligen/löpande	19
7.2 Övriga aktiviteter 2014-2015	20
8. Kommunikation	21
8.1 Kommunikationsstrategi	21
8.2 Kommunikationsmål.....	22
8.3 Målgrupper	22
8.4 Kanaler	22
8.5 Planering och uppföljning	22

1. BAKGRUND

1.1 Hyogo-deklarationen och Hyogo Framework for Action

Ett omfattande FN-arbete pågår för att förebygga naturolyckor och naturkatastrofer och minimera effekterna av dem. Vid FN:s världskonferens i Kobe, Japan, 2005 samlades delegationer från 168 länder och antog en deklaration, Hyogo-deklarationen, och en tioårsplan – Hyogo Framework for Action (HFA) 2005-2015: Building the Resilience of Nations and Communities to Disasters.

Syftet är att göra världen säkrare mot naturolyckor genom arbete med att reducera risker för och minska konsekvenserna av naturkatastrofer. Huvudmålet är att förluster i liv, sociala, ekonomiska och miljömässiga tillgångar orsakade av naturolyckor påtagligt ska ha minskat år 2015.

Länderna har åtagit sig att följa Hyogodeklarationen och HFA och bland annat inrätta en nationell plattform för arbete med katastrofriskreducering, på engelska Disaster Risk Reduction, DRR. Arbetet hålls samman av ett FN-organ, International Strategy for Disaster Reduction, UNISDR.

Varje land avgör själv hur den nationella plattformen ska organiseras. I en del länder organiseras plattformen som samverkan mellan myndigheter i andra som ett fristående nätverk av organisationer.

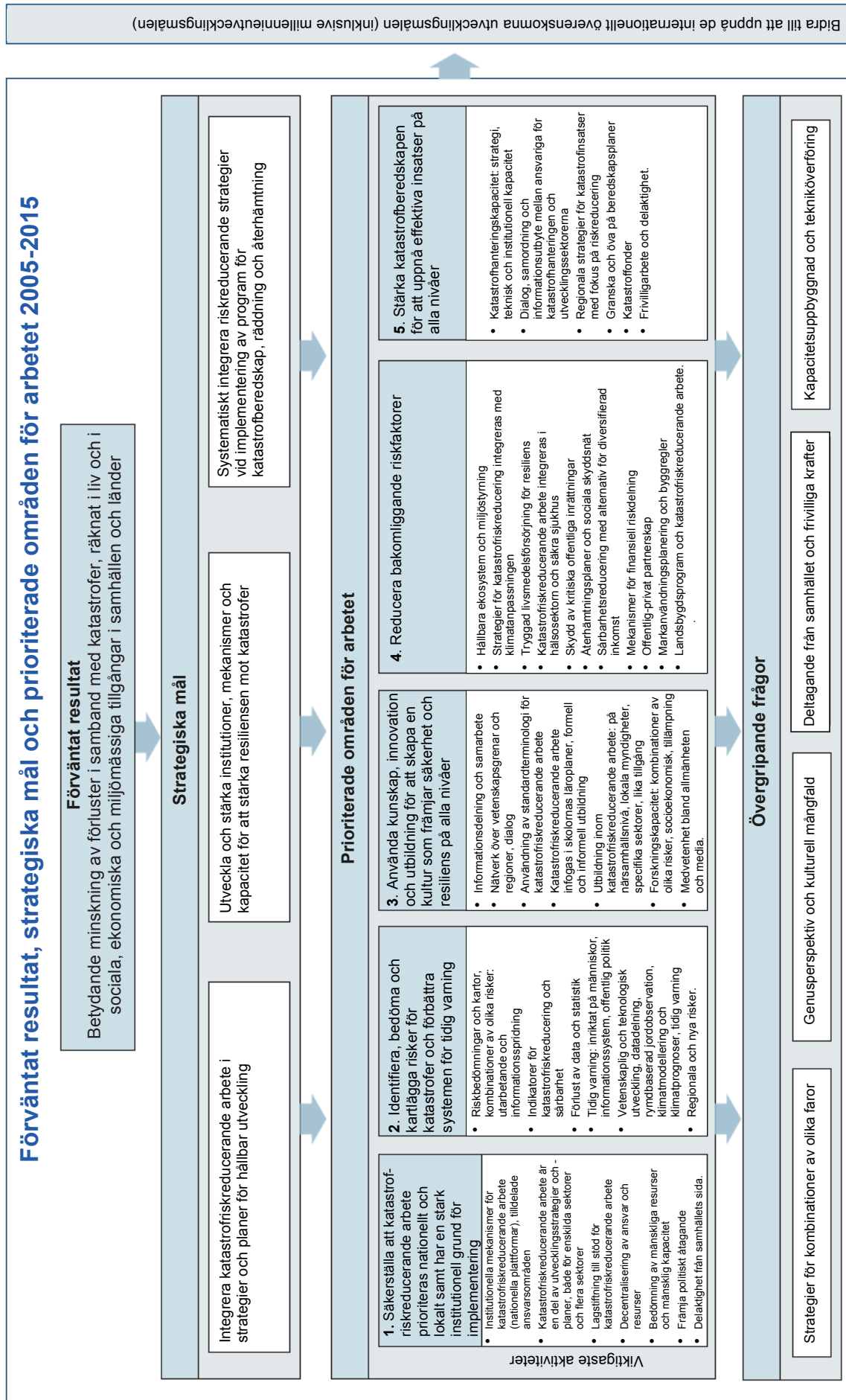
HFA anger tre övergripande strategier och fem prioriterade områden för arbetet med att reducera risken för och effekterna av naturolyckor.

För att stödja samarbetet mellan europeiska länder bildades 2009 European Forum for Disaster Risk Reduction, EFDRR. Nätverket fungerar som en regional plattform med rullande ordförandeskap och årligt erfarenhetsutbyte och främjar bland annat regionala program, teknik- och metodutveckling, utbildning, träning, erfarenhetsutbyten, spridning av goda exempel, kapacitetsutveckling samt forskning för katastrofriskreducering.

Arbetet utförs med stöd av UNISDR som samarbetar med Council of Europe och EU-kommissionen för att öka ländernas förmåga att införliva de fem prioriteter som ingår i HFA.

I Norden finns ett motsvarande nätverk. Det nordiska nätverket träffas en gång per år för erfarenhetsutbyte.

SAMMANFATTNING av Hyogo-ramen för åtgärder 2005-2015: Uppbyggnad av nationers och samhällens resiliens vid katastrofer (Hyogo-ramen)



Figur. Sammanfattning av mål för HFA 2005–2015.

1.2 Uppdrag och organisation i Sverige

Regeringen har i regleringsbrevet för 2015 gett följande uppdrag till MSB:

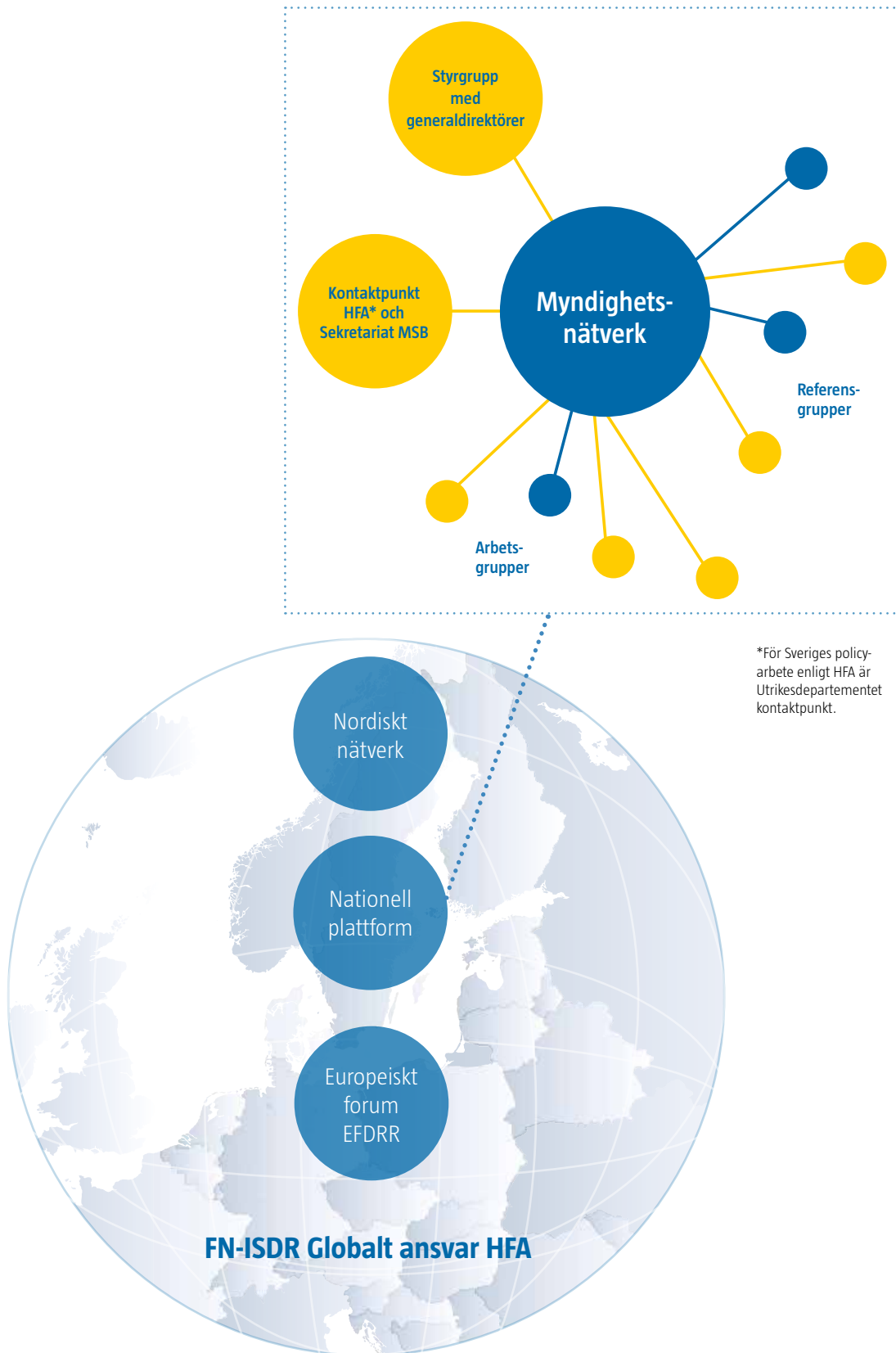
”Myndigheten för samhällsskydd och beredskap ska vara nationell kontaktpunkt för Sveriges åtagande i Hyogodeklarationen och Hyogo Framework for Action 2005-2015. Myndigheten ska även samordna det nationella arbetet genom nationell plattform för arbete med naturolyckor.”

MSB representerar Sverige i de europeiska och nordiska nätverken för plattformar och kontaktpunkter. För Sveriges policyarbete enligt HFA är Utrikesdepartementet kontaktpunkt.

I myndighetsnätverket i den nationella plattformen samverkar 22 myndigheter och organisationer. Deltagande i plattformen sker frivilligt och finansieras i huvudsak av den egna organisationen. Den svenska plattformen är myndighetsbaserad och samverkan med andra aktörer i samhället sker i första hand genom referens- och arbetsgrupper. Arbetsgrupper kan tillsättas för arbete med avgränsade uppgifter eller aktiviteter. Referensgrupper kan etableras vid behov. MSB finansierar plattformens sekretariat och de kostnader som följer av kontaktpunktskapet för HFA.

Den nationella plattformens organisation består av:

- **Styrgruppen** som svarar för inriktning och övergripande styrning av arbetet. Deltagare är generaldirektörerna (eller motsvarande) från de medlemmar som ingår i plattformen. Styrgruppen sammanträder minst en gång om året.
- **Myndighetsnätverket** som genomför det löpande arbetet inom plattformen. Nätverket utgörs av en utsedd representant per deltagande organisation till vilka det också utsetts suppleanter. Nätverket träffas minst fyra gånger per år.
- **Kontaktpunkt (HFA Focal Point) och sekretariat vid MSB** som ansvarar för internationella kontakter, koordinering, kommunikation, rapportering och administration av plattformens arbete. Sekretariatet är stöd för både kontaktpunktskapet och plattformen.



Figur. Övergripande organisering av Sveriges nationella plattform för arbete med naturolyckor.

2. SYFTE OCH MÅL

2.1 Syfte

Det övergripande syftet för Hyogo Framework for Action och uppbyggnaden av nationella plattformar för arbete med naturolyckor är att förluster i liv, sociala, ekonomiska och miljömässiga tillgångar orsakade av naturkatastrofer påtagligt ska ha minskat till år 2015.

- Syftet med Sveriges plattform är att förbättra samordningen av arbetet med att förebygga och mildra effekterna av naturolyckor i Sverige.

Den förbättrade samordningen genom plattformen och de åtgärder som medlemmarna vidtar ska göra Sverige mindre sårbart för naturhändelser och öka samhällets förmåga att hantera naturolyckor.

Plattformen är en arena för samverkan och stödjer genom sina aktiviteter de deltagande myndigheterna/organisationerna och deras målgrupper på central, regional och lokal nivå med underlag i arbetet med att förebygga naturolyckor och anpassa Sverige till ett förändrat klimat.

2.2 Mål

Målet är att de deltagande myndigheterna och organisationerna och i förlängningen deras målgrupper på central, regional och lokal nivå genom plattformens arbete ska uppleva:

- ökad kännedom om andra aktörers verksamhet inom området
- bättre samordnad utveckling och spridning av kunskap, metoder och data inom området
- en effektivare användning av resurser inom området
- ökade möjligheter till samverkan nationellt och internationellt
- konkret nytta av ett starkt nationellt nätverk.

3. AVGRÄNSNINGAR OCH DEFINITIONER

I Hyogodeklarationen och HFA används begreppet Disaster Risk Reduction, DRR som samlingsbegrepp för arbetet med att reducera såväl dagens som framtida naturrelaterade hot. Här ingår också relaterade miljömässiga och tekniska hot och risker som kan ha negativa sociala, ekonomiska, kulturella eller miljömässiga effekter. Begreppet omfattar både förebyggande, risk-reducerande och skadebegränsande åtgärder samt beredskap för insatser vid olyckor och katastrofer.

Naturhändelser, som skyfall, stormar, översvämningar, erosion och jordskred är naturliga fenomen som alltid förekommer. Det svenska synsättet är att en naturolycka uppstår först när en sådan händelse orsakar skador på människor, egendom, miljö eller andra ekonomiska värden. Det svenska begreppet naturolycka omfattar hela skalan från en begränsad skada till naturkatastrof.

Plattformens arbete är avgränsat till den indelning i geologiska, hydro-meteorologiska och biologiska naturhändelser som användas inom FN (Källa: Living with Risk, A global review of disaster risk reduction initiatives, UN-ISDR, 2004, volume 1), se tabell nedan.

Med fet stil markeras naturhändelser som för närvarande bedöms som både aktuella för svenska förhållanden och för samverkan i den nationella plattformen. Plattformen avser också att följa utvecklingen vad avser riskerna för att Sverige drabbas av konsekvenserna av askmoln på grund av vulkanutbrott.

GEOLOGISKA	HYDROMETEOROLOGISKA	BIOLOGISKA
Jordbävning, jordskalv	Översvämning	Epidemi
Tsunami	Storm , cyklon, tornado	Smittsam djur- och växtsjukdom
Vulkanutbrott	Extrem nederbörd; regn, hagel, snö, isstorm	Insektsinvasion
Jordskred	Åskväder	Angrepp av skadeinsekter
Ras i jord och berg	Torka	
Erosion vid kust och vattendrag	Värmebölja	
Lavin	Extrem kyla	
Slamström	Skogsbrand	
	Ökenspridning	
	Lavin	
	Slamström	

Plattformens nätverk bidrar med sin samlade kunskap och organisationernas respektive arbete också till Sveriges anpassning till ett förändrat klimat. Genom samverkan och samordning i plattformen arbetar de deltagande myndigheterna/organisationerna aktivt för att kunskap, metoder och data inom risk- och sårbarhetsreducering tillgängliggörs inom klimatanpassningsarbetet.

Plattformen deltar aktivt på olika arenor, nationellt och internationellt där frågor om risk- och sårbarhetsreducering och klimatanpassning diskuteras. Plattformen stödjer arbetet i berörda samverkansområdena i det svenska krisberedskapssystemet (Förordning 2006:942) genom att till exempelvis tillhandahålla underlag och expertkunskap. Plattformen har ett nära samarbete med Nationellt kunskapscentrum för klimatanpassning vid SMHI och portalen klimatanpassning.se.

4. DELTAGANDE ORGANISATIONER

Nätverket i den nationella plattformen består av 22 myndigheter och organisationer:

DELTAGARE	
Boverket	Riksantikvarieämbetet
Energimyndigheten	Socialstyrelsen
Folkhälsomyndigheten	Sida
Jordbruksverket	Sjöfartsverket
Kustbevakningen	Skogsstyrelsen
Havs- och vattenmyndigheten	SMHI
Lantmäteriet	Statens geotekniska institut
Livsmedelsverket	Svenska Kraftnät
Länsstyrelserna	Sveriges geologiska undersökning
Myndigheten för samhällsskydd och beredskap	Sveriges Kommuner och Landsting
Naturvårdsverket	Trafikverket

Alla deltagande myndighet/organisation har det gemensamt att de har (eller företräder aktörer med) ett mer eller mindre tydligt utpekat ansvar för frågor om risker och sårbarheter med anledning av olika naturhändelser. Myndigheternas ansvar vid en naturolycka har närmare beskrivits i rapporten *Ansvar vid naturolycka* (MSB 0179-10).

Varje deltagande myndighet/organisation genomför utifrån sitt uppdrag aktiviteter som kan sorteras in i de olika prioriteterna i HFA. Flera av deltagarna deltar i och ansvarar för flera av de drygt 50-talet råd och samverkansnätverk som finns med anknytning till området. Flera av deltagarna i plattformen är också representerade i ett eller flera av de samverkansområden som finns i det svenska krisberedskapssystemet.

Myndigheternas ansvar och samverkansfora kartlades i samband med bildandet av plattformen och dessa dokument har under 2012 uppdaterats för att säkerställa rätt representation i plattformen och kartlägga gränssytor mot andra samverkansorgan.

5. NATIONELLA UTGÅNGSPUNKTER

En lång rad statliga utredningar pågår vars resultat kommer att vara av stor betydelse för att utveckla samordning och samverkan i plattformen. Sedan tidigare finns också en rad genomförda utredningar och uppdrag som utgör viktiga utgångspunkter för diskussioner om samordning och samverkan. Nedan följer i kronologisk ordning ett urval av uppdrag och aktiviteter av betydelse för plattformens verksamhet.

Regeringen beslutade i december 2013 att uppdra åt SMHI att utarbeta underlag till kontrollstation 2015 för anpassning till ett förändrat klimat. Att en kontrollstation skulle inrättas beslöts i samband med att propositionen för Sveriges sammanhållna klimat- och energipolitik antogs 2009. Nationellt kunskapscentrum vid SMHI tar i samverkan med en rad svenska aktörer fram ett underlag för att bedöma framstegen i arbetet med att anpassa Sverige till ett förändrat klimat och för att säkra att arbetet med anpassning fortskrider på ett ändamålsenligt sätt. Underlaget ska kunna användas för att prioritera de mest angelägna insatserna samt belysa hur tvärsektorielt samarbete kan utvecklas. Utredningen ska rapporteras till Regeringskansliet i slutet av februari 2015.

MSB har haft regeringens uppdrag att utreda *Konsekvenser av en översvämning av Mälaren* (Fö2010/560/SSK, MSB 406 och MSB407). Uppdraget redovisades under våren 2012 och visade i korthet att risken för översvämning i Mälaren är idag hög då tillrinningen kan vara högre än den kapacitet som finns att tappa vatten från sjön. Fram till dess att en ökad tappningskapacitet eller att förebyggande och beredskapshöjande åtgärder av enorma omfattningar har genomförts kvarstår den höga risken.

Läs mer på www.msb.se/malaren.

Regeringen gav i ett särskilt regleringsbrev 2008 ett uppdrag till Statens geotekniska institut (SGI) att utföra en kartering av riskerna för skred längs hela Göta älv med anledning av ett förändrat klimat med ökade flöden i älven. Utredningen har utförts under åren 2009-2011 och slutredovisades i mars 2012. Utredningen har visat att det inom Göta älvdalen finns många områden med hög skredrisk för dagens förhållanden och att riskerna kommer att öka i ett förändrat klimat. Detta är framförallt en följd av den ökade erosionen av slänter och bottnar som kommer att uppstå vid ökad avrinning från Vänern. Klimatförändringen innebär att omkring 25 procent av de kartlagda områdena kommer att få en högre risknivå fram till år 2100, om inga åtgärder vidtas.

Läs mer på www.swedgeo.se, under rubriken Göta älvutredningen.

Under 2012-2013 nyttiggjorde SGI materialet från Göta älvutredningen samt identifierade ytterligare vattendrag som är prioriterade att skredriskkartera med hänsyn till klimatförändringarna (SGI Publ. 6). Norsälven i Värmland är det första vattendraget att skredriskkartera efter Göta älv och har också fungerat som ett pilotområde för utveckling av en förenklad metodik som ändå ska ge ett tillräckligt bra underlag för vidare analys i kommuners och länsstyrelsers arbete med klimatanpassning. Utredningens resultat och slutsatser kommer att presenteras i en rapport i tre delar

avseende skredrisker utmed Norsälven. Rapporten presenteras för Länsstyrelsen i Värmland och berörda kommuner under våren 2015.

Läs mer på: <http://www.swedgeo.se>.

Skadegörande på växande gröda och skog orsakar årligen betydande kostnader för både jord- och skogsbruk. Vid mer omfattande skador kan hela samhället påverkas. Risken för att nya skadegörare ska komma in och etablera sig i Sverige ökar med en ökad internationell handel av bl.a. växtmateriel och ett förändrat klimat. Ett förändrat klimat kan även bidra till att redan etablerade skadegörare kan orsaka mer omfattande skador. Skogsstyrelsen fick i regleringsbrevet för 2012 i uppdrag att, i samverkan med Jordbruksverket och Sveriges Lantbruksuniversitet, vidareutveckla det förebyggande arbetet mot och beredskapen vid hot och skador på skog.

Sverige har som EU-land en skyldighet att skydda sitt eget territorium från introduktion och spridning av allvarliga växtskadegörare. Tallvedsnematoden (*Bursaphelenchus xylophilus*) är ett exempel på ett allvarligt biologiskt hot. Vid en introduktion av tallvedsnematoden i Sverige kräver EU att Sverige vidtar bekämpningsåtgärder för att motverka etablering. Dessa åtgärder är så omfattande och kostsamma att det kräver en samordning av flera lokala, regional och nationella myndigheter.

Läs mer på www.skogsstyrelsen.se och www.sjv.se.

MSB har genomfört det första steget i arbetet enligt förordningen (2009:956) om översvämningsrisk. Under 2011 identifierades 18 områden med betydande översvämningsrisk.

För närvarande pågår arbetet med att utarbeta hot- och riskkartor och riskhanteringsplaner för varje område. Arbetet sker i cykler och ska revideras vart sjätte år.

Läs mer på www.msb.se/oversvamningsdirektivet.

2011 gjorde Sveriges Kommuner och Landsting en enkätundersökning av kommunernas arbete med klimatanpassning. Bland slutsatserna kan nämnas att klimatförändringarna i hög utsträckning finns på dagordning i den fysiska planeringen.

Det finns en hel del underlag från statliga myndigheter och länsstyrelser att tillgå, trots detta upplever många kommuner en svårighet i att göra avvägningar och veta vad man ska rätta sig efter. Underlagen är ibland alltför översiktliga och svåra att tillämpa på lokal nivå. Många saknar nationella riktlinjer gällande VA- och dagvattenhantering, klimatanpassat byggande m.m. Det är svårt att göra kostnadsnyttoanalyser på kommunal nivå. Generellt gäller att klimatanpassning i ny bebyggelse går att hantera med stöd av PBL, medan befintliga miljöer är det svåra. Detta är också i många fall mycket dyrt att hantera lokalt. Klimatanpassning förutsätter fortsatt samverkan och dialog mellan de statliga myndigheter som berörs.

Läs mer på www.skl.se.

Sverige förväntas bli alltmer utsatt och sårbart för olika naturhändelser. Klimatförändringarnas förväntade påverkan på Sverige har behandlats ingående av *Klimat- och sårbarhetsutredningen*. Utredningen har levererat två

betänkande: delbetänkande; *Översvämningshot, Risker och åtgärder för Mälaren, Hjälmaran och Väneren* (SOU 2006:94) och slutbetänkande; *Sverige inför klimatförändring – hot och möjligheter* (SOU 2007:60).

Utredningen utgör en viktig utgångspunkt för arbetet i plattformen och i rapporten *Klimatanpassning i Sverige – en översikt* (MSB 214 – augusti 2010) har plattformen följt upp vilka uppdrag som regeringen beslutat om efter Klimat- och sårbarhetsutredningen. En stor del av uppdragen har lagts på myndigheter som är medlemmar i plattformen.

Hösten 2010 genomförde ett antal myndigheter i plattformen en gemensam seminarieriserie kring översvämningsproblematik. Seminarierna dokumenterades i *Att hantera översvämningsproblematik – inspirerande exempel* (MSB238 - april 2011).

I mars 2009 presenterade regeringen sin proposition *En sammanhållen klimat- och energipolitik* (Prop. 2008/09:162). I propositionen betonas bland annat länsstyrelsernas centrala roll som samordnare och pådrivare av klimatanpassningsarbetet. Propositionen anses av European Environment Agency, EEA, utgöra Sveriges strategi för att möta klimatförändringarna. Sedan den antogs i riksdagen har till exempel Livsmedelsverket fått ett nationellt samordningsansvar för dricksvatten och vid SMHI har ett nationellt kunskapscentrum för klimatanpassning inrättats.

Läs mer på <http://www.eea.europa.eu/themes/climate/national-adaptation-strategies>.

Regeringen har, baserat på förslag från Klimat- och sårbarhetsutredningen, gett Lantmäteriet i uppdrag att ta fram en ny nationell höjddata.

Lantmäteriet arbetar sedan 2009 med att laserskanna landet enligt en plan där de krav som ställs – användning inom klimatanpassnings- och andra miljöändamål – särskilt beaktats. Ambitionen är att fram till 2015 framställa en rikstäckande höjddata, NNH.

Läs mer på Lantmäteriets webbplats www.lantmateriet.se, sök på Höjddata.

Inom ramen för nationell plattform har flera studier genomförts av kvaliteten på data i den nya modellen. I rapporten *NNH och naturolyckor* (MSB360) redovisas exempelvis resultatet av en nationell inventering av tillämpningar av NNH med fokus på naturolyckor och katastrofriskreducerande arbete.

Energimyndighetens utredde under 2009 på regeringens uppdrag det svenska energisystemets sårbarhet inför framtida extrema väderhändelser. Rapporten beskriver översiktligt viktiga processer i energisystemet och på vilket sätt dessa kan påverkas av ett förändrat klimat och extremt väder. En slutsats är att klimatförändringen inte medför att några nya hot kommer att uppstå. I stället kommer sannolikheten och konsekvenserna av vissa hot att öka i några eller alla delar av landet och på nya platser där hotet inte funnits tidigare. Det förändrade normalläget leder också till ett ökat slitage på produktionsanläggningar och energiinfrastruktur, och det påverkar och förändrar förutsättningarna för tillförsel och användning av energi.

Läs mer på: <https://energimyndigheten.a-w2m.se/Home.mvc?ResourceId=2433>

Regeringen gav i regeringsbrev 2008 Svenska Kraftnät uppdrag avseende dammsäkerhet och klimatförändring, som följd av de förslag som lämnades i Klimat- och sårbarhetsutredningen. Vad gäller dammsäkerheten är förändringar i höga flöden den dominerande klimatfaktorn. Uppdragen omfattade bl.a. att utveckla metoder för att beräkna flöden av betydelse för dammar i ett förändrat klimat. För att kunna beakta klimatförändring vid beräkning av dimensionerande flöden för dammar har en metodik som inkluderar klimatscenarier utvecklats och prövats. Metodiken har använts för beräkning av framtida 100-årsflöden, för hela Sverige, samt framtida dimensionerande klass I-flöden för ett tiotal utvalda dammanläggningar. Metodiken bedöms få bred tillämpning för beräkning av höga flöden och översvämningsskartering med hänsyn till klimatscenarier. Arbetet har utförts i samarbete med SMHI, kraftindustrin och gruvindustrin och redovisades 2011.

Läs mer på www.svk.se/dammsakerhet.

6. OM PLATTFORMENS AKTIVITETER

6.1 Aktiviteter som kompletterar myndigheterna arbete

Sverige lever upp till Hyogo-deklarationen och HFA genom det samlade arbetet på alla nivåer och av alla organisationer i Sverige – myndigheter, kommuner och länsstyrelser, näringsliv, frivilligorganisationer och enskilda. Arbetet bedrivs inom alla fem prioriterade områden inom HFA.

Inom ramen för den nationella plattformen utvecklas samordning och samverkan mellan deltagarna i plattformen. De aktiviteter som deltagarna kommer överrens om och som genomförs inom ramen för plattformen adderar ytterligare värden till det samlade arbetet och kan därför beroende på behoven ha olika tyngdpunkt i förhållande till de fem prioriteterna. Diskussioner kring aktiviteter och genomförande av dem stärker och utvecklas samordning och samverkan mellan plattformens deltagare.

I den nationella rapporteringen som görs vartannat år till UNISDR redovisas en samlad bild av Sveriges arbete enligt HFA. I verksamhetsberättelsen för plattformen redovisas enbart de aktiviteter som genomförts för att utveckla samordning och samverkan i plattformen samt den verksamhet som följer av MSB:s nationella kontaktskap för HFA.

6.2 Exempel på utförda aktiviteter inom plattformen

Exempel på aktiviteter som bedrivits i plattformen är de studier av nya höjddata som genomförts med Lantmäteriet som ansvarig myndighet. NNH-studierna har verifierat kvaliteten på NNH och ökat de deltagande organisationernas kunskaper om NNH. Rapporterna från studierna har spridit kunskap till olika aktörer om användningsområden för nya höjddata (MSB360 och MSB361). I arbetet med NNH har plattformen också agerat för att långsiktigt säkra finansieringen av produktionen av NNH.

Ett annat gott exempel är arbetet med att utveckla en geoteknisk sektorportal som via förstudie och huvudstudie i plattformens regi nu kommer att införas under 2013 genom aktivitet inom ramen för plattformen.

Inom plattformen genomförs också aktiviteter som täcker gap och kunskapsluckor i det nationella arbetet. Riksantikvarieämbetet har till exempel genomfört en första studie av klimat- och miljöförändringarnas inverkan på kulturarvet. Rapporten Ansvar vid naturolycka (MSB0179-10) som plattformen lät utarbeta under 2009 är fortfarande betydelsefull i diskussioner om ansvar på lokal, regional och central nivå.

Plattformen kan också vid behov arrangera seminarier och möten, både som en enskild aktivitet eller som en del av en aktivitet. Hösten 2010 genomförde några av de deltagande organisationerna en gemensam seminariereserie om översvänningsproblematik. Serien genomfördes i samverkan

med länsstyrelserna och lyfte fram ett antal inspirerande exempel på lokalt arbetet varvat med kunskaps- och informationsblock från myndigheterna. Serien dokumenterades i en bok – *Att hantera översvämningsproblematik – inspirerande exempel* (MSB238).

6.3 Finansiering av aktiviteter

Aktiviteter som normalt ligger inom en myndighet/organisations ansvarsområde genomförs och finansieras av densamma. Sådana aktiviteter redovisas i respektive myndighet/organisations verksamhetsplan och årsredovisning.

Verksamhet kan också genomföras som aktiviteter i direkt samverkan mellan deltagarna i nätverket. Aktiviteterna kan till exempel vara utredningar, projekt eller seminarier och konferenser och rikta sig till olika målgrupper. Sådana aktiviteter finansieras gemensamt av de som deltar i aktiviteten.

Det kan också handla om exempelvis aktiviteter för gemensamt lärande i nätverket och för att stärka nätverket som nätverk. MSB finansierar plattformens sekretariat och vissa gemensamma kostnader. Den samlade bilden av verksamheten redovisas i verksamhetsberättelsen för plattformen.

Sveriges totala åtagande inom området följs upp och redovisas till UNISDR vartannat år.

6.4 Fokusområden

Plattformens aktiviteter under 2015 fokuseras mot följande naturhändelser:

- Översvämningar, inklusive höga flöden och havsnivåhöjning
- Skred och ras (i jord och berg) samt erosion vid kust och vattendrag
- Ökande risker, till exempel biologiska hot, värmebölja, askmoln

Urvalet av naturhändelser är baserade på en översiktlig analys av de ovan beskrivna utgångspunkterna samt behoven av samverkan. Allt arbete i plattformen ska beakta klimatförändringarna.

7. AKTIVITETSFÖRTECKNING

Nedan redovisas planerade aktiviteter i plattformen, löpande och/eller årligen återkommande för åren 2013- 2015. Aktivitetsplanering uppdateras årligen.

För att tydliggöra kopplingen mellan plattformens aktiviteter och ramverket HFA anges för varje aktivitet vilket HFA-område som aktiviteten kopplar till (se även avsnitt 1.1).

HFA-områdena är:

1. Säkerställa att arbetet med att reducera risker för naturkatastrofer är nationellt och lokalt prioriterat.
2. Identifiera, värdera och övervaka risker och utöka system tidig varning.
3. Använda kunskap, innovationer och utbildning för att förbättra säkerhet och uthållighet på alla nivåer.
4. Reducera underliggande riskfaktorer.
5. Stärka beredskapen för insatser och återuppbyggnad på alla nivåer.

7.1 Aktiviteter årligen/löpande

AKTIVITETER	ANSVARIG MYNDIGHET	DELTAGANDE MYNDIGHETER OCH ORGANISATIONER	GENOMFÖRS	HFA-OMRÅDE
1. Genomföra möten i myndighetsnätverket	MSB	Alla	Fyra möten ska genomföras 2015, varav ett över två dagar med fältbesök och ett digitalt	1
2. Genomföra styrgruppsmötet	MSB	Alla	Årligen	1
3. Verka för ett utökat internationellt utbyte inom ramen för HFA för nätverkets myndigheter och organisationer	MSB	Behovsstyrd medverkan	Löpande	1
4. Delta i samverkan inom ramen för EFDRR och dess årliga möten	MSB	Bestäms senare	Löpande + Årligen	1
5. Övrig internationell samverkan inom ramen för MSB åtagande kring HFA	MSB	Bestäms senare	Löpande	1
6. Verka för och utveckla det svenska deltagandet i kampanjen Making Cities Resilient	MSB	SKL, SMHI, Boverket, Riksantikvarieämbetet, Länsstyrelsen	Löpande	1

7.2 Övriga aktiviteter 2014–2015

AKTIVITETER	ANSVARIG MYNDIGHET	DELTAGANDE MYNDIGHETER OCH ORGANISATIONER	GENOMFÖRS	HFA-OMRÅDE
7. Delta i Post HFA 2015-processen	MSB	Alla	2015	1
8. Delta i Världskonferensen i Sendai, Japan	UD/MSB	Den svenska delegationen samordnas av UD	2015	1
9. Utvärdering av Sveriges plattform för arbete med naturolyckor	MSB	Alla	2015	1
10. Samordnad och användar-anpassad geodata för arbete med naturolyckor	Lantmäteriet	Boverket, Lantmäteriet, SGI, SGU, MSB, SMHI, Riksantikvarieämbetet, Trafikverket	2015	2 och 4
11. Utveckling och visualisering av Geoteknisk Sektorsportal och Branschens Geotekniska arkiv för räddningstjänsrelaterade tillämpningar	Lantmäteriet	SGI, SGU, MSB, SKL och Räddningstjänsten i Kungälv-Ale	2015	2 och 4
12. Nationell metodstudie för insamlingstekniker för grunda vatten i Sveriges kustzon, insjöar och vattendrag	Sjöfartsverket	Lantmäteriet, Länsstyrelsen, MSB, Riksantikvarieämbetet, SGI, SGU, SMHI, Trafikverket	2015	2 och 4
13. Möjligheter att minska stabilitetsrisker i raviner och slänter vid skogsbruk och exploatering	Trafikverket	Skogsstyrelsen, MSB, SGI, SGU, skogs- och markägare	2015–2016	4
14. Metodutveckling för indelning av vegetationen i brandklasser	MSB	Skogsstyrelsen, Länsstyrelsen, SLU, Metria	2015	4 och 5
15. Vattendomars relatering till höjdsystemet RH2000	Lantmäteriet	Länsstyrelsen i Dalarna, SKL	2015–2016	2 och 4
16. Karteringen av kvicklera och risken för skred	Trafikverket	MSB, SGI, SGU	2015–2016	2 och 4
17. Vägledning för skyfallshantering kopplat till instängda områden	MSB	Bestäms senare	2015	2 och 4
18. Forum för klimatanpassning av kulturhistoriskt värdefull bebyggelse	Riksantikvarieämbetet	Länsstyrelserna, SMHI, MSB, SKL och Boverket	2015	2 och 4

8. KOMMUNIKATION

Kommunikationen ska stödja verksamheten så att målen för plattformen nås.

En förbättrad samverkan mellan plattformens deltagare ska i förlängningen komma regionala och lokala aktörer tillgodo genom ett bättre stöd till den lokala och regionala nivån.

Inom plattformen finns en hög ambition att kunna bidra till en förbättrad samordning av arbetet med att förebygga och mildra effekterna av naturolyckor i Sverige. En väl fungerande intern kommunikation i plattformen är en förutsättning för en framgångsrik extern kommunikation och måluppfyllelse för plattformen.

Samtidigt som arbetet är prioriterat från regeringen finns ett antal utmaningar i plattformens verksamhet. Dessa behöver hanteras med bland annat hjälp av planerad och strukturerad kommunikation. Exempel på interna utmaningar är att flera deltagare upplever svårigheter att skapa stöd och engagemang för plattformens i den egna organisationen. Några deltagare har också stora svårigheter att prioritera deltagande i nätverkets möten.

En extern utmaning för plattformen och dess deltagare är det behov av samordning, samlat stöd och dialog som uttryckts av kommuner och länsstyrelser i flera sammanhang. Den externa kommunikationen både från plattformen och från plattformens deltagare ska bidra till att staten lever upp till dessa förväntningar.

Kommunikationsarbetet består av två delar, i en intern och en extern del. Den interna handlar i huvudsak om plattformens "inre liv". Den externa kommunikationen kan delas in i två delar, dels kommunikation om plattformen dels kommunikation av resultaten från plattformens aktiviteter.

8.1 Kommunikationsstrategi

Plattformens kommunikationsstrategi är att i första hand kommunicera budskapen genom spridning av resultaten från plattformens aktiviteter.

Plattformens kommunikation ska:

- Skapa förtroende.
- Vara målgruppsanpassad.
- Präglas av tydlig samsyn/tydlig samordning.
- Vara lyhörd mot behov (dialog).
- Vara stödjande.
- Vila på vetenskaplig grund och beprövad kunskap.
- Vara pedagogiskt utformad.

- Ha hög användbart.
- Vara modern.
- Exempel och lärdomar, även från misslyckanden.
- Visa på möjligheter.
- Prägla av professionalism.
- Vara enkel och lättillgänglig.
- Ge verktyg.

8.2 Kommunikationsmål

Extern är kommunikationsmålet att plattformens målgrupper ska ha god kännedom om den svenska plattformens verksamhet och organisation och Sveriges samlade arbete enligt HFA.

Internt är kommunikationsmålet att plattformens deltagare ska ha god kunskap om varandras verksamhet och om verksamheten i plattformen samt god förståelse för den egna rollen som ambassadör för nätverket och HFA.

8.3 Målgrupper

Plattformens externa målgrupper spänner över en bred skala från plattformar i andra länder till handläggare och tjänstemän i länsstyrelser och kommuner, näringsliv, branschorganisationer och frivilligorganisationer.

8.4 Kanaler

Plattformen använder många olika kanaler för kommunikation med målgrupperna. Internt är den gemensamma projektplatsen en central kanal, understödd av e-post och telefon. Externt är det webbplatsen www.msb.se/nationellplattform och www.msb.se/nationalplatform som är huvudsaklig bärare av budskap. Exempel på andra kanaler är rapporter och seminarier samt deltagande i nationella och internationella konferenser och möten.

8.5 Planering och uppföljning

Plattformens kommunikationsarbete styrs av en kommunikationsplan och grafiska riktlinjer.

För varje aktivitet som genomförs inom ramen för plattformen ska målgrupper och kommunikationsaktiviteter definieras. Varje aktivitetsbeskrivning bör innehålla information om hur kommunikationen för aktiviteten ska följas upp.

