

# **Kommunal räddningstjänst 2002**

**En lägesredovisning**



2003 Räddningsverket, Karlstad  
Tillsynsenheten  
ISBN 91-7253-202-5

Beställningsnummer I99-103/03  
2003 års utgåva

# Kommunal räddningstjänst 2002

En lägesredovisning

Räddningsverkets kontaktperson:  
Jan-Erik Gustavsson, Tillsynsenheten, telefon 054-13 52 18



# Innehållsförteckning

|   |           |
|---|-----------|
| <b>Inledning .....</b>  | <b>5</b>  |
| <b>Räddningsverkets tillsynsområden .....</b>                                     | <b>6</b>  |
| <b>Lägesredovisningen.....</b>  | <b>7</b>  |
| <b>Kommunal räddningstjänst m m.....</b>  | <b>9</b>  |
| Planering och organisation.....   | 9         |
| Kommunalförbund .....   | 10        |
| Nämnder.....  | 10        |
| Samverkan.....  | 12        |
| Räddningschefens kompetens .....  | 13        |
| Rekrytering m m av deltidsanställd brandpersonal.....                             | 14        |
| Beredskap.....  | 17        |
| Räddningsvärn .....   | 21        |
| Insatstider .....   | 22        |
| <b>Förebyggande verksamhet .....</b>  | <b>25</b> |
| Tidsåtgång förebyggande arbete .....  | 25        |
| Riskhantering .....   | 27        |
| Insatsplanering .....   | 29        |
| Tillsyn .....   | 31        |
| Tillsyn i form av brandsyn.....   | 31        |
| Övrig tillsyn (41 § RåL).....   | 38        |
| Tillsyn av 43 §-anläggningar .....  | 40        |
| Varning och information till allmänheten.....                                     | 45        |
| Sotningsverksamhet .....  | 46        |
| <b>IVPA-larm .....</b>  | <b>53</b> |
| Bilaga 1. Räddningstjänstförbund med ingående medlemskommuner<br>2002-12-31 ..... | 55        |
| Bilaga 2. Sotningsverksamheten länsvis.....                                       | 56        |
| Bilaga 3. Statistiska publikationer.....  | 63        |



# Inledning

## *För ett säkrare samhälle*

Räddningsverkets uppdrag är att arbeta med olycks- och skadeförebyggande åtgärder för att skydda människors liv, säkerhet och hälsa. Vidare arbetar vi för att förhindra och begränsa skador på egendom och miljö. Målet är att antalet olyckor ska minska och att konsekvenserna ska minimeras genom ett systematiskt säkerhetsarbete och effektiva förebyggande åtgärder.

Ingen enskild aktör råder själv över säkerhetsfrågorna utan det krävs att vi tillsammans utvecklar säkerhetsarbetet. Vår ambition är att åstadkomma ett effektivt säkerhetsarbete genom ett gemensamt lärande från skador och tillbud.

En förutsättning för ett säkerhetsarbete som leder till ständig förbättring är faktaunderlag och analyser av olycks- och skadeutvecklingen. Räddningsverket tillhandahåller därför ett antal statistiska produkter varav denna är en av dem. Längst bak hittar du en förteckning över Räddningsverkets statistiska produkter.

# Räddningsverkets tillsynsområden

Räddningsverket har ett centralt tillsynsansvar över efterlevnaden av *räddningstjänstlagen* (1996:1102) och med stöd av denna meddelade föreskrifter. I fråga om den statliga räddningstjänstens olika grenar utövas tillsynen av den myndighet som svarar för räddningstjänsten. Rikspolisstyrelsen svarar för tillsynen över fjällräddningstjänsten. Räddningsverket skall utöva tillsynen över frågor som rör länsstyrelsernas planläggning av räddningstjänst vid utsläpp av radioaktiva ämnen från kärntekniska anläggningar och planläggningen av saneringen efter sådana utsläpp. Räddningsverket skall utöva tillsynen över frågor som rör samordningen mellan den statliga räddningstjänstens olika grenar.

Räddningsverket är också central tillsynsmyndighet enligt lagen (1999:381) om åtgärder för att förebygga och begränsa följderna av allvarliga kemikalieolyckor (*Sevesolagen*). Verket svarar också för tillsyn över efterlevnaden av bestämmelserna om *säkerhetsrådgivare* i lagen (1982:821) om transport av farligt gods. Dessutom svarar Räddningsverket för tillsyn och kontroll av att åtaganden enligt *alarmeringsavtalet* mellan staten och SOS Alarm AB uppfylls. Inom Räddningsverket svarar tillsynsenheten för dessa tillsynsområden. För verkets tillsynsansvar enligt *lagen om brandfarliga och explosiva varor* (1988:868) svarar avdelningen för brandfarliga och explosiva varor.

Räddningsverket ger ut flera produkter inom området och en förteckning över dem finns i bilaga 3.



# Lägesredovisningen

För sjunde året i rad sammanställer Räddningsverket en redovisning över vissa delar av kommunernas verksamhet inom räddningstjänstområdet. I redovisningen ingår uppgifter från landets samtliga räddningstjänstkommuner<sup>1</sup>.

Länsstyrelserna, som inom länen utövar tillsynen över efterlevnaden av räddningstjänstlagen och föreskrifter som meddelats med stöd av lagen, i samverkan med Räddningsverket genomför en årlig uppföljning av kommunernas tillämpning av vissa bestämmelser i räddningstjänstlagstiftningen. Inhämtningen av uppgifter (Årsrapportering 2002) till denna lägesredovisning har skett i ett webbaserat system och är, för att uppgifterna ska vara jämförbara över tid, utformade på liknande sätt som för tidigare år. Valda delar av de uppgifter som finns i kommunernas räddningstjänstplaner samlas också i en databas hos Räddningsverket (DART).

Avsikten med lägesredovisningen är att den ska tjäna som ett hjälpmedel för de kommunala nämndernas arbete med uppföljning och utvärdering av verksamheten. Dessutom utgör den en del av länsstyrelsernas och Räddningsverkets tillsynsverksamhet.

Redovisade uppgifter är av kvantitativ art och är ett underlag som vid utvärderingar och bedömningar måste kompletteras med annan information, bl a om verksamhetens kvalitativa innehåll.

Uppgifterna omfattar landets samtliga 225 räddningstjänstkommuner. Salem och Botkyrka kommuner har ett långtgående civilrättsligt avtal om samverkan inom räddningstjänstområdet och har i årsrapporteringen redovisats som en räddningstjänstkommun. Uppgifter som inte är numeriska, alltså ja/nej eller av liknande karaktär, har sammanställts för respektive kommun. För kommunalförbundet Attunda brandkår, som har organiserats för att tillhandahålla resurser, har varje medlemskommun redovisats som en egen räddningstjänstkommun i de kommunvisa sammanställningarna.

Samtliga uppgifter som i denna lägesredovisning är uppställda i tabeller på länsnivå finns redovisade även kommunvis. Denna kommunvisa tabellredovisningen finns tillgänglig på Räddningsverkets hemsida [www.srv.se](http://www.srv.se), under ”Våra områden - Tillsyn”.

## ***Reformerad räddningstjänstlagstiftning***

Regeringen lämnade den 28 maj 2003 en proposition om förändrad räddningstjänstlagstiftning till riksdagen, proposition 2002/03:119, *Reformerad räddningstjänstlagstiftning*, med förslag till lag om skydd mot olyckor. Lagen beräknas träda ikraft 2004-01-01. Den föreslagna lagen

---

<sup>1</sup> Med räddningstjänstkommun avses i denna rapport en enskild kommun eller ett kommunalförbund som svarar för de uppgifter som åligger en kommun enligt räddningstjänstlagstiftningen.

innehåller ett antal materiella nyheter. En sådan är att det i lagen anges övergripande nationella mål. Dessa mål ska kompletteras med verksamhetsmål och handlingsprogram. Systemet medför bl a att kommunerna får en ökad möjlighet till lokal anpassning av organisation och dimensionering av verksamheten. Andra nyheter är att brandsynen ersätts av en ny ordning. Vidare betonas kommunernas förebyggande verksamhet. Enligt propositionen ska kommunerna också genom egenkontroll följa upp och utvärdera sin verksamhet.

En utvecklad lägesredovisning kan vara en del i denna egenkontroll. Länsstyrelserna och Räddningsverket har för avsikt att även fortsättningsvis samla in uppgifter för en årlig redovisning. Däremot kommer uppgifterna på grund av förändringar i lagstiftningen att på sikt förändras.

Insamling av uppgifter enligt nuvarande årsrapportering kommer att inhämtas och sammanställas även för år 2003.

# Kommunal räddningstjänst m m

Räddningstjänstlagen (RäL) föreskriver hur samhällets räddningstjänst skall organiseras och bedrivas. I lagen finns dessutom bestämmelser om bl a olycks- och skadeförebyggande åtgärder, om rättigheter och skyldigheter för enskilda inom räddningstjänstområdet samt om sanering efter utsläpp av radioaktiva ämnen från kärntekniska anläggningar.

Som framgår inledningsvis delar lagen in samhällets räddningstjänst i kommunal och statlig räddningstjänst. Den statliga omfattar fjällräddningstjänst, flygräddningstjänst, sjöräddningstjänst, efterforskning av försvunna personer i andra fall, miljö-räddningstjänst till sjöss samt räddningstjänst vid utsläpp av radioaktiva ämnen från en kärnteknisk anläggning och sanering efter sådana utsläpp. Varje kommun skall svara för all annan räddningstjänst inom kommunen.

Av räddningstjänstlagen framgår också att varje kommun skall svara för att åtgärder vidtas inom kommunen så att bränder och skador till följd av bränder förebyggs. Räddningstjänstlagen innehåller en direkt uppmaning till kommunen att främja annan olycks- och skadeförebyggande verksamhet. Med förebyggande åtgärder avses alla åtgärder som kommunen eller enskilda vidtar innan en olycka inträffar.

Räddningstjänstlagen ålägger kommunerna att samverka med varandra i räddningstjänst och i olycks- och skadeförebyggande verksamhet.

## Planering och organisation

I varje kommun skall det finnas en räddningskår som skall svara för kommunal räddningstjänst inom hela kommunens område. Hur räddningskåren skall organiseras bestämmer kommunerna själva. Obligatoriskt är att det skall finnas en räddningschef, en eller flera ställföreträdande räddningschefer och minst en räddningsstyrka.

Kommunen får komma överens med en annan kommun om att ha en gemensam räddningskår. Kommunen får också träffa avtal med en annan kommun om att de uppgifter i kommunen, som ankommer på räddningskåren, helt eller delvis skall ombesörjas av den andra kommunens räddningskår.

Enligt räddningstjänstlagen skall det finnas en räddningstjänstplan för varje kommun. Av planen skall det framgå hur kommunens räddningstjänst är organiserad i stora drag och vilka resurser den har. Planen har flera syften varav ett väsentligt är att informera invånarna om den service i form av räddningstjänst som finns i kommunen.

## Kommunalförbund

I enlighet med bestämmelserna i kommunallagen (1991:900) får kommuner bilda kommunalförbund och lämna över utförandet av kommunala angelägenheter till sådana förbund. För varje kommunalförbund skall det finnas en förbundsordning, som bl a skall ange förbundets ändamål.

Antalet förbund med uppgifter inom räddningstjänstområdet och antalet kommuner som ingår i dessa förbund har i det närmaste fördubblats sedan 1997, vilket framgår av tabell 1. Av tabellen framgår också att av landets 289<sup>2</sup> kommuner ingår 89 kommuner i 25 kommunalförbund<sup>3</sup>. Antalet räddningstjänstkommuner år 2002 är alltså 225.

**Tabell 1.** Antal kommuner ingående i kommunalförbund 1997-2002

| År          | Antal kommuner | Antal rtj.komm | Antal räddningstjänstförbund | Antal ingående kommuner |
|-------------|----------------|----------------|------------------------------|-------------------------|
| <b>2002</b> | <b>289</b>     | <b>225</b>     | <b>25</b>                    | <b>89</b>               |
| 2001        | 289            | 229            | 23                           | 83                      |
| 2000        | 289            | 234            | 22                           | 77                      |
| 1999        | 289            | 243            | 19                           | 65                      |
| 1998        | 288            | 248            | 17                           | 57                      |
| 1997        | 288            | 256            | 13                           | 45                      |

Källa: DART

I bilaga 1 finns en förteckning över alla förbund och ingående medlemskommuner.

## Nämnder

Enligt 10 § RåL skall det i varje kommun finnas en eller flera nämnder för räddningstjänsten. Nämndansvaret kan vara fördelat på olika sätt. Vid registrering av räddningstjänstplaner i DART görs följande fyra indelningar:

Kommunstyrelsen ansvarar för frågor som rör räddningstjänstområdet  
Egen nämnd där den ansvariga nämnden endast behandlar frågor som rör räddningstjänstområdet.

Annan nämnd ansvarar för räddningstjänstfrågor men även för andra områden, t ex miljö- och räddningsnämnd eller teknisk nämnd.

Gemensam nämnd för räddningstjänstområdet för flera kommuner.

Vanligast är att kommunstyrelsen har ansvaret för de frågor som rör räddningstjänstområdet. År 2002 hade kommunstyrelsen ansvaret för räddningstjänstfrågor i 44 % av landets kommuner. Andelen kommuner

<sup>2</sup> Fr o m 2003-01-01, 290 kommuner. Knivsta kommun bildades vid årsskiftet.

<sup>3</sup> Dessutom finns Attunda brandkår som är organiserat för att tillhandahålla resurser för räddningstjänst till de fyra medlemskommunerna (Sollentuna, Upplands Väsby, Upplands Bro och Järfälla).

med egen nämnd för räddningstjänstfrågor har ökat med 6 procentenheter sedan 1997. Denna ökning är till stor del en följd av att antalet kommunalförbund inom räddningstjänstområdet har ökat.

**Tabell 2.** Nämnd som ansvarar för räddningstjänsten 1997-2002

| År          | Antal<br>rtj.komm | Andel               |               |                |                   |
|-------------|-------------------|---------------------|---------------|----------------|-------------------|
|             |                   | Kommun-<br>styrelse | Egen<br>nämnd | Annan<br>nämnd | Gemensam<br>nämnd |
| <b>2002</b> | <b>225</b>        | <b>44 %</b>         | <b>31 %</b>   | <b>24 %</b>    | <b>2 %</b>        |
| 2001        | 229               | 45 %                | 31 %          | 24 %           |                   |
| 2000        | 234               | 45 %                | 29 %          | 26 %           |                   |
| 1999        | 243               | 47 %                | 27 %          | 26 %           |                   |
| 1998        | 248               | 48 %                | 26 %          | 26 %           |                   |
| 1997        | 256               | 48 %                | 25 %          | 27 %           |                   |

Källa: DART

**Tabell 3.** Nämnd som ansvarar för räddningstjänst 2002, länsvis

| Län             | Antal<br>rtj.komm | Kommun-<br>styrelse | Egen<br>nämnd | Annan<br>nämnd | Gemensam<br>nämnd |
|-----------------|-------------------|---------------------|---------------|----------------|-------------------|
| <b>Totalt</b>   | <b>225</b>        | <b>98</b>           | <b>69</b>     | <b>54</b>      | <b>4</b>          |
| Stockholm       | 16                | 6                   | 7             | 3              |                   |
| Uppsala         | 6                 | 3                   | 1             | 2              |                   |
| Södermanland    | 8                 | 1                   | 2             | 5              |                   |
| Östergötland    | 13                | 5                   | 1             | 7              |                   |
| Jönköping       | 12                | 7                   | 3             | 2              |                   |
| Kronoberg       | 7                 | 3                   | 2             | 2              |                   |
| Kalmar          | 11                | 7                   | 3             | 1              |                   |
| Gotland         | 1                 | 1                   |               |                |                   |
| Blekinge        | 2                 |                     | 2             |                |                   |
| Skåne           | 28                | 11                  | 12            | 5              |                   |
| Halland         | 5                 | 1                   | 3             | 1              |                   |
| Västra Götaland | 33                | 14                  | 8             | 7              | 4 <sup>4</sup>    |
| Värmland        | 10                | 2                   | 6             | 2              |                   |
| Örebro          | 4                 | 1                   | 1             | 2              |                   |
| Västmanland     | 9                 | 3                   | 3             | 3              |                   |
| Dalarna         | 12                | 5                   | 6             | 1              |                   |
| Gävleborg       | 7                 | 4                   | 2             | 1              |                   |
| Västernorrland  | 6                 | 4                   | 2             |                |                   |
| Jämtland        | 8                 | 6                   |               | 2              |                   |
| Västerbotten    | 15                | 10                  | 2             | 3              |                   |
| Norrbottn       | 12                | 4                   | 3             | 5              |                   |

Källa: DART 2002-12-31

Kommunvis sammanställning se Räddningsverkets hemsida [www.srv.se](http://www.srv.se)

<sup>4</sup> Skara och Götene fr o m 2001-01-01 samt Falköping och Tidaholm fr o m 2002-01-01

## Samverkan

Enligt 8 § RåL skall kommunerna tillvarata möjligheterna att utnyttja varandras resurser för räddningstjänsten och den förebyggande verksamheten. Det grundläggande syftet med samverkan är att utveckla räddningstjänsten och höja effektiviteten.

Kommunerna kan exempelvis sluta avtal om s k ”gränslös samverkan” som innebär att insatsen utförs av den räddningsstyrka som snabbast kan nå olyckplatsen, oavsett kommungräns.

**Tabell 4.** Avtal om gränslös samverkan 1997-2002

| År          | Antal rtj.komm | Antal med avtal om ”gränslös samverkan” | Andel       |
|-------------|----------------|---|-------------|
| <b>2002</b> | <b>225</b>     | <b>214</b>                              | <b>95 %</b> |
| 2001        | 229            | 215                                     | 94 %        |
| 2000        | 234            | 222                                     | 95 %        |
| 1999        | 243            | 229                                     | 94 %        |
| 1998        | 248            | 228                                     | 92 %        |
| 1997        | 256            | 229                                     | 89 %        |

Källa: Årsrapportering 1997-2002

Av tabell 4 framgår att andelen räddningstjänstkommuner som har avtal om gränslös samverkan i stort sett har varit oförändrad de senaste fyra åren. Av de 11 kommuner som inte har avtal om gränslös samverkan, med någon grannkommun, anger fem som skäl att det inte ger någon avgörande tidsvinst och sex att det föreligger annan anledning. Av dessa sex anger fyra att avtal om samverkan är under utredning eller kommer att tecknas under 2003

Av de 214 kommuner som har avtal om gränslös samverkan har 47 inte avtal med samtliga grannkommuner. 27 av dessa anger som skäl att det inte ger någon avgörande tidsvinst och 20 att det föreligger annan anledning. Av dessa 20 anger fyra att samtal pågår om att teckna avtal, tre anger kostnads-skäl och åtta att de av andra orsaker har avstått från att teckna avtal om gränslös samverkan.

Samarbetet över kommungränserna fortsätter att utvecklas. Enligt Räddningsverkets bedömning är den kommunala räddningstjänsten ett område där samverkan är nödvändig och utgör en väsentlig grund för att utveckla räddningstjänsten. Samverkan mellan kommunerna bör utformas efter kommunernas behov och möjligheter. Länsstyrelsernas och Räddningsverkets uppgift är att stödja och uppmuntra till samverkan inom räddningstjänsten.

## Räddningschefens kompetens

I räddningstjänstförordningen (RäF 2 §) finns bestämmelser om att räddningschefen i kommunen skall ha avlagt brandingenjörsexamen och ha genomgått Räddningsverkets påbyggnadsutbildning i räddningstjänst för brandingenjörer<sup>5</sup>.

I de fall förhållandena i kommunen tillåter är det tillräckligt att räddningschefen har avlagt brandmästarexamen och genomgått Räddningsverkets utbildning i förvaltningskunskap och förebyggande åtgärder mot brand för brandmästare<sup>6</sup>.

Av tabell 5 framgår att de formella kompetenskraven för räddningschefer förändrats relativt lite över tiden. Enligt de kommunala räddningstjänstplanerna skall räddningschefen ha brandingenjörskompetens i 51 % av räddningstjänstkommunerna och lägst brandmästarkompetens i 49 % av kommunerna.

**Tabell 5.** Formella kompetenskrav för räddningschef 1997-2002

| År          | Antal rtj.komm | Antal med RchBI | Andel       | Antal med RchBM | Andel       |
|-------------|----------------|-----------------|-------------|-----------------|-------------|
| <b>2002</b> | <b>225</b>     | <b>115</b>      | <b>51 %</b> | <b>110</b>      | <b>49 %</b> |
| 2001        | 229            | 115             | 50 %        | 114             | 50 %        |
| 2000        | 234            | 114             | 49 %        | 120             | 51 %        |
| 1999        | 243            | 118             | 49 %        | 125             | 51 %        |
| 1998        | 248            | 121             | 49 %        | 127             | 51 %        |
| 1997        | 256            | 122             | 48 %        | 134             | 52 %        |

Källa: DART

---

<sup>5</sup> Anges i tabell som RchBI

<sup>6</sup> Anges i tabell som RchBM

**Tabell 6.** Formella kompetenskrav för räddningschef 2002, länsvis

| Län             | Antal<br>rtj.komm | Antal m<br>RchBl | Andel m<br>RchBl | Antal m<br>RchBM | Andel m<br>RchBM |
|-----------------|-------------------|------------------|------------------|------------------|------------------|
| <b>Totalt</b>   | <b>225</b>        | <b>115</b>       | <b>51 %</b>      | <b>110</b>       | <b>49 %</b>      |
| Stockholm       | 16                | 14               | 88 %             | 2                | 13 %             |
| Uppsala         | 6                 | 3                | 50 %             | 3                | 50 %             |
| Södermanland    | 8                 | 6                | 75 %             | 2                | 25 %             |
| Östergötland    | 13                | 5                | 38 %             | 8                | 62 %             |
| Jönköping       | 12                | 6                | 50 %             | 6                | 50 %             |
| Kronoberg       | 7                 | 2                | 29 %             | 5                | 71 %             |
| Kalmar          | 11                | 5                | 45 %             | 6                | 55 %             |
| Gotland         | 1                 | 1                | 100 %            |                  |                  |
| Blekinge        | 2                 | 2                | 100 %            |                  |                  |
| Skåne           | 28                | 16               | 57 %             | 12               | 43 %             |
| Halland         | 5                 | 3                | 60 %             | 2                | 40 %             |
| Västra Götaland | 33                | 15               | 45 %             | 18               | 55 %             |
| Värmland        | 10                | 6                | 60 %             | 4                | 40 %             |
| Örebro          | 4                 | 3                | 75 %             | 1                | 25 %             |
| Västmanland     | 9                 | 4                | 44 %             | 5                | 56 %             |
| Dalarna         | 12                | 6                | 50 %             | 6                | 50 %             |
| Gävleborg       | 7                 | 4                | 57 %             | 3                | 43 %             |
| Västernorrland  | 6                 | 5                | 83 %             | 1                | 17 %             |
| Jämtland        | 8                 | 1                | 13 %             | 7                | 88 %             |
| Västerbotten    | 15                | 4                | 27 %             | 11               | 73 %             |
| Norrbottn       | 12                | 4                | 33 %             | 8                | 67 %             |

Källa: DART 2002-12-31

Kommunvis sammanställning se Räddningsverkets hemsida [www.srv.se](http://www.srv.se)

## Rekrytering m m av deltidsanställd brandpersonal

Cirka 4 000 brandmän finns ständigt insatsberedda i de kommunala räddningsstyrkorna runt om i landet. Av dessa är 3 000, alltså 75%, deltidsanställda (se tabell 10).

En deltidsanställd brandman har normalt beredskap var tredje eller var fjärde vecka. Under denna vecka ska han eller hon vara insatsberedd dygnet runt - vanligtvis med en anspänningstid<sup>7</sup> om högst fem minuter. Detta medför att en deltidsanställd brandman då måste vistas inom ett avstånd från brandstationen som möjliggör inställelse och utryckning med brandfordon inom fem minuter.

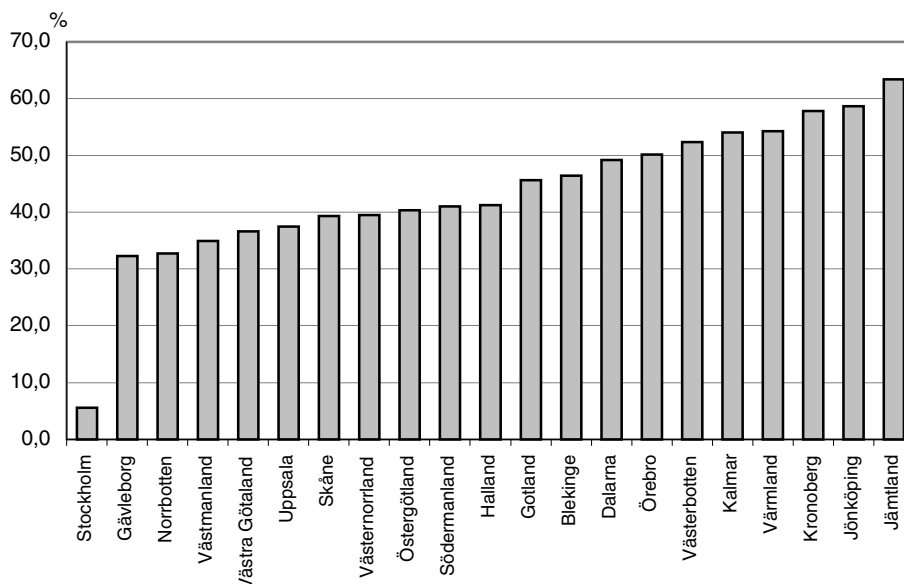
I slutet av år 2001 fanns det totalt 18 721 personer anställda i kommunal räddningstjänst, av dessa var 11 770 deltidsanställda brandmän och befäl. I hälften (114 st) av landets räddningstjänstkommuner baseras all beredskap i räddningsstyrkor på deltidsanställd personal. Vid nästan 80 % (584 st) av landets brandstationer är det enbart deltidsanställda som rycker ut vid larm.

<sup>7</sup> Anspänningstid; tid från larm till dess att första brandfordonet lämnar brandstationen.



Sett över landets yta utgör alltså kategorin deltidsanställda brandmän en avgörande resurs för den kommunala räddningstjänsten.

**Diagram 1.** Andel av befolkningen som har en räddningsstyrka på deltid vid närmaste brandstation. (Räddningsstyrka med anspänningstid – tid från larm till första räddningsfordon lämnar brandstationen – längre än 2.5 minuter.)



Källa: FOA, SCB. Bearbetad av Glesbygdsverket

Under flera år har det uppmärksamats att allt fler kommuner redovisat att de har svårigheter att rekrytera deltidsanställd brandpersonal. Av tabell 7 framgår att av de 212 räddningstjänstkommuner som har deltidsanställd brandpersonal har 153 angett att de har svårigheter med att rekrytera personal för deltidsanställning. Det innebär att 72 % av de kommuner som har deltidsanställd brandpersonal har rekryteringssvårigheter. Det är två procentenheter fler jämfört med år 2001.

**Tabell 7.** Deltidsanställd brandpersonal – rekrytering 2001-2002

| År          | Antal rtj.komm | Antal                              |   |             | Antal   |   |             |
|-------------|----------------|------------------------------------|---|-------------|---|---|-------------|
|             |                | rtj.komm med deltidsanst brandpers | Antal som angett rekryterings-svårigheter | Andel       | brandstations-orter med deltidsanst brandpers | Antal som angett rekryterings-svårigheter | Andel       |
| <b>2002</b> | <b>225</b>     | <b>212</b>                         | <b>153</b>                                | <b>72 %</b> | <b>656</b>                                    | <b>313</b>                                | <b>48 %</b> |
| 2001        | 229            | 216                                | 152                                       | 70 %        | --  | --  | --          |

Källa: Årsrapportering 2001- 2002

I syfte att erhålla en bättre bild av hur utbrett rekryteringsproblemet är, ingår i årsrapporteringen för verksamhetsåret 2002 även uppgifter om för hur många tätorter med brandstationer (brandstationsorter) som rekryteringsproblem har redovisats. Det totala antalet brandstationer med deltidsanställd personal i beredskap är 656 och rekryterings-svårigheter har redovisats vid 313 av dessa, alltså vid 48 %.

Problem att upprätthålla den i räddningstjänstplanen angivna beredskapen p g a rekryterings-svårigheter har redovisats i 70 räddningstjänstkommuner för 111 brandstationsorter.

Räddningsverket har i ett särskilt regeringsuppdrag närmare studerat de förhållanden som påverkar möjligheten att rekrytera deltidsanställd personal (*Deltidsanställda brandmän; Kartläggning av orsaker till rekryteringsproblem och förslag till fortsatt arbete m m*, beställningsnr P30-426/03). Utredningen, som delvis genomförts som djupintervju med såväl arbetstagar- som arbetsgivarrepresentanter, redovisar återkommande problem att rekrytera vid 37 % av styrkorna och periodvisa problem vid 6 %. Den avgjort största orsaken till rekryteringsproblemen är de demografiska<sup>8</sup> förutsättningarna. Analysen visar att problemen med få undantag är koncentrerade till områden med befolkningsminskning, d v s rekryteringsbasen minskar. Däremot har huvudarbetsgivarnas inställning, anställningsvillkor och liknande faktorer endast marginellt inverkat negativt på rekryteringsmöjligheterna.

Utredningens huvudsakliga förslag till åtgärder är att bilda en partsammansatt arbetsgrupp som bland annat skall ge stöd och förslag till förbättrade rekryteringsrutiner, informera om uppgiften som deltidsbrandman samt bredda rekryteringsbasen så att kvinnor och etniska minoritetsgrupper blir bättre representerade.

**Tabell 8.** Deltidsanställd brandpersonal – rekrytering 2002

| Län             | Antal<br>rtj.komm | Antal<br>rtj.komm<br>med<br>deltidsanst<br>brandpers | Antal som<br>angett<br>rekryterings-<br>svårigheter | Andel      | Antal<br>brandstations-<br>orter med<br>deltidsanst<br>brandpers | Antal som<br>angett<br>rekryterings-<br>svårigheter | Andel      |
|-----------------|-------------------|--|---|------------|--|---|------------|
| <b>Totalt</b>   | <b>225</b>        | <b>212</b>   | <b>153</b>  | <b>72%</b> | <b>656</b>   | <b>313</b>  | <b>48%</b> |
| Stockholm       | 16                | 6  | 5   | 83%        | 15   | 12  | 80%        |
| Uppsala         | 6                 | 6  | 6   | 100%       | 22   | 16  | 73%        |
| Södermanland    | 8                 | 8  | 7   | 88%        | 19   | 9   | 47%        |
| Östergötland    | 13                | 13   | 12  | 92%        | 31   | 23  | 74%        |
| Jönköping       | 12                | 12   | 6   | 50%        | 39   | 13  | 33%        |
| Kronoberg       | 7                 | 7  | 5   | 71%        | 25   | 10  | 40%        |
| Kalmar          | 11                | 11   | 10  | 91%        | 40   | 21  | 53%        |
| Gotland         | 1                 | 1  | 1   | 100%       | 7  | 2   | 29%        |
| Blekinge        | 2                 | 2  | 1   | 50%        | 14   | 5   | 36%        |
| Skåne           | 28                | 26   | 17  | 65%        | 67   | 34  | 51%        |
| Halland         | 5                 | 5  | 4   | 80%        | 20   | 8   | 40%        |
| Västra Götaland | 33                | 33   | 21  | 64%        | 90   | 40  | 44%        |
| Värmland        | 10                | 10   | 10  | 100%       | 36   | 18  | 50%        |
| Örebro          | 4                 | 4  | 3   | 75%        | 19   | 6   | 32%        |
| Västmanland     | 9                 | 8  | 6   | 75%        | 18   | 7   | 39%        |
| Dalarna         | 12                | 12   | 7   | 58%        | 34   | 16  | 47%        |
| Gävleborg       | 7                 | 7  | 5   | 71%        | 25   | 10  | 40%        |
| Västernorrland  | 6                 | 6  | 4   | 67%        | 27   | 10  | 37%        |
| Jämtland        | 8                 | 8  | 6   | 75%        | 37   | 19  | 51%        |
| Västerbotten    | 15                | 15   | 11  | 73%        | 45   | 24  | 53%        |
| Norrbottn       | 12                | 12   | 6   | 50%        | 26   | 10  | 38%        |

Källa: Årsrapportering år 2002

Kommunvis sammanställning se Räddningsverkets hemsida [www.srv.se](http://www.srv.se)

<sup>8</sup> Befolkningsammansättning och förändringar

Enligt 14 § RåL skall en räddningsstyrka bestå av anställd personal som genom utbildning och erfarenhet har nödvändig kompetens för sina uppgifter. Räddningsverket skall enligt bestämmelser i räddningstjänstförordningen anordna utbildning för brandmän. Enligt årsrapporteringen för 2002 fanns det vid slutet av året i 42 räddningstjänstkommuner totalt 170 deltidsanställda som inom två år efter anställning inte genomgått denna utbildning<sup>9</sup>.

## Beredskap

Enligt kommunernas räddningstjänstplaner 2002-12-31 var antalet brandstationer med en eller flera räddningsstyrkor i beredskap 736 stycken. Av tabell 9 framgår att antalet brandstationer med beredskap vardagar dagtid minskat med 16 sedan 1997.

På 77 brandstationer har räddningsstyrkan eller styrkorna en anspänningstid på 90 sekunder eller mindre, alltså styrkor med heltidsanställd personal. 588 stationer har enbart styrkor med anspänningstid över 90 sekunder, d v s huvudsakligen deltidsanställd personal. På övriga 71 stationer finns styrkor med anspänningstider i intervallet mellan 1 och 10 minuter, d v s både del- och heltidsanställda.

**Tabell 9.** Brandstationer med en eller flera räddningsstyrkor 1997-2002

| År          | Totalt antal brandstationer (vardagar dagtid) | Enbart anspänningstid 90 sek el kortare | Enbart anspänningstid över 90 sek | Mer än en styrka och anspänningstider mellan 1 och 10 minuter |
|-------------|---|---|-----------------------------------|---|
| <b>2002</b> | <b>736</b>                                    | <b>77</b>                               | <b>588</b>                        | <b>71</b>   |
| 2001        | 740   | 75                                      | 588                               | 77  |
| 2000        | 743   | 78                                      | 597                               | 68  |
| 1999        | 744   | 73                                      | 596                               | 75  |
| 1998        | 746   | 75                                      | 596                               | 75  |
| 1997        | 752   | 71                                      | 603                               | 78  |

Källa: DART

I räddningstjänstplanerna uppger 219 kommuner att de, utöver de befäl som redovisas i räddningsstyrkor, har ”högre befäl” i beredskap. Av räddningstjänstplanerna framgår också att 86 räddningstjänstkommuner har tillgång till brandingenjör och 130 tillgång till brandmästare som högsta kompetens inom befälsberedskapen. För tre kommuner är brandförmansexamen heltid den högsta kompetens som ingår i befälsberedskapen. För sex kommuner

<sup>9</sup> Fr.o.m. 2003-01-24 har de i 5 § RåF angivna närmare bestämmelserna om utbildning för personal i en räddningsstyrka upphört att gälla (SFS2002:1153).

ingår befälet i redovisad räddningsstyrka. Fem av dessa sex kommuner har brandmästare och en kommun har brandförman deltid som högsta befäl.

Enligt Räddningsverkets uppfattning bör varje kommun ha tillgång till personal med brandingenjörskompetens<sup>10</sup> inom räddningskårens verksamhet. Kommuner som inte har tillgång till egen brandingenjör bör genom avtal eller överenskommelse tillförsäkra sig att sådan kompetens kan erhållas vid behov. Varje kommun bör också eftersträva att personal med lägst brandmästarexamen finns tillgänglig vid varje räddningsinsats.

### Räddningsstyrkor

Kommunernas räddningstjänstplaner innehåller uppgifter om det lägsta antal befäl och övrig personal som ständigt skall finnas för första utryckning i styrkorna inom räddningskåren. I landet finns 736 brandstationer med personal i beredskap. I slutet av 2002 fanns 4 018 personer i beredskap under vardagar dagtid. Utöver denna personal har, som tidigare nämnts, flertalet kommuner tillgång till ”högre befäl i beredskap”.

**Tabell 10.** Personal i beredskap, vardagar dagtid, 1997-2002<sup>11</sup>

| År                | BI       | BM         | BfH        | BmH        | BfD        | BmD          | Övr       | Totalt       |
|-------------------|----------|------------|------------|------------|------------|--------------|-----------|--------------|
| <b>2002-12-31</b> | <b>4</b> | <b>125</b> | <b>129</b> | <b>706</b> | <b>658</b> | <b>2 371</b> | <b>25</b> | <b>4 018</b> |
| 2001-12-31        | 4        | 128        | 128        | 701        | 660        | 2 402        | 25        | 4048         |
| 2000-12-31        | 4        | 127        | 130        | 700        | 665        | 2 415        | 26        | 4 067        |
| 1999-12-31        | 4        | 130        | 134        | 701        | 669        | 2 418        | 21        | 4 077        |
| 1998-12-31        | 4        | 136        | 135        | 704        | 672        | 2 439        | 21        | 4 111        |
| 1997-12-31        | 4        | 134        | 136        | 705        | 673        | 2 462        | 18        | 4 132        |

Källa: Dart

<sup>10</sup> Enligt årsrapporteringen för år 2001 hade, av landets då 229 räddningstjänstkommuner, 177 tillgång till brandingenjör vid behov för operativ räddningstjänst.

<sup>11</sup> BI; brandingenjörsexamen och Räddningsverkets påbyggnadsutbildning  
 BM; brandmästarexamen. BfH; brandförmansexamen, heltid.  
 BmH; brandmansexamen, heltid. BfD; brandförmansexamen, deltid.  
 BmD; utbildning för deltidsanställda brandmän

**Tabell 11.** Högre befäl och beredskap i räddningsstyrkor 2002, länsvis

| Län             | Antal rtj. komm | Antal rtj. komm med "Högre befäl" i beredskap |            |          | Beredskap i räddningsstyrkor, vardagar dagtid |            |            |            |            |              |           |              |
|-----------------|-----------------|---|------------|----------|---|------------|------------|------------|------------|--------------|-----------|--------------|
|                 |                 | BI  | BM         | BfH      | BI  | BM         | BfH        | BmH        | BfD        | BmD          | Övr       | Totalt       |
| <b>Totalt</b>   | <b>225</b>      | <b>86</b>                                     | <b>130</b> | <b>3</b> | <b>4</b>                                      | <b>125</b> | <b>129</b> | <b>706</b> | <b>658</b> | <b>2 371</b> | <b>25</b> | <b>4 018</b> |
| Stockholm       | 16              | 15  | 1          |          | 1   | 19         | 32         | 173        | 9          | 40           | 12        | 286          |
| Uppsala         | 6               | 4   | 2          |          | 1   | 3          | 6          | 25         | 23         | 89           |           | 147          |
| Södermanland    | 8               | 2   | 6          |          |   | 4          | 5          | 19         | 20         | 64           | 6         | 118          |
| Östergötland    | 13              | 4   | 9          |          |   | 5          | 9          | 29         | 33         | 104          |           | 180          |
| Jönköping       | 12              | 8   | 3          |          |   | 8          | 6          | 24         | 38         | 146          |           | 222          |
| Kronoberg       | 7               | 1   | 6          |          |   | 2          | 1          | 10         | 24         | 93           |           | 130          |
| Kalmar          | 11              | 5   | 6          |          |   | 5          | 3          | 20         | 41         | 133          |           | 202          |
| Gotland         | 1               |   | 1          |          |   | 1          | 1          | 3          | 7          | 23           |           | 35           |
| Blekinge        | 2               | 2   |            |          |   | 3          | 1          | 14         | 14         | 54           |           | 86           |
| Skåne           | 28              | 21  | 7          |          | 1   | 19         | 11         | 75         | 67         | 240          |           | 413          |
| Halland         | 5               | 4   | 1          |          |   | 3          | 3          | 13         | 19         | 82           | 2         | 122          |
| Västra Götaland | 33              | 6   | 26         |          | 1   | 21         | 21         | 114        | 94         | 363          | 5         | 619          |
| Värmland        | 10              | 3   | 7          |          |   | 4          | 7          | 24         | 38         | 138          |           | 211          |
| Örebro          | 4               | 1   | 3          |          |   | 1          | 4          | 17         | 17         | 70           |           | 109          |
| Västmanland     | 9               | 1   | 7          |          |   | 5          | 5          | 23         | 20         | 62           |           | 115          |
| Dalarna         | 12              | 1   | 11         |          |   | 4          | 6          | 24         | 33         | 127          |           | 194          |
| Gävleborg       | 7               | 2   | 4          | 1        |   | 4          | 2          | 23         | 25         | 95           |           | 149          |
| Västernorrland  | 6               | 1   | 3          |          |   | 6          | 2          | 28         | 26         | 92           |           | 154          |
| Jämtland        | 8               |   | 8          |          |   | 1          |            | 5          | 38         | 120          |           | 164          |
| Västerbotten    | 15              | 3   | 11         | 1        |   | 2          |            | 14         | 45         | 139          |           | 200          |
| Norrbottn       | 12              | 2   | 8          | 1        |   | 5          | 4          | 29         | 27         | 97           |           | 162          |

Källa Dart 2002-12-31

Kommunvis sammanställning se Räddningsverkets hemsida [www.srv.se](http://www.srv.se)

I tabell 12 redovisas en bild av hur de kommunala räddningskårerna är organiserade. I tabellens vänstra kolumn anges antalet personer, hel eller deltidsanställda, som ingår i räddningsstyrka. Under respektive anspänningstid anges antalet räddningsstyrkor. Enligt detta sätt att redovisa kan det alltså finnas flera räddningsstyrkor på en brandstation. Styrkorna som redovisas är de som är angivna i kommunernas räddningstjänstplaner för vardagar dagtid.

**Tabell 12.** Räddningsstyrkornas anspänningstid och storlek, vardagar dagtid, 2002-12-31<sup>12</sup>

| Antal i styrka       | Anspänningstid i minuter |           |          |            |           |          |           |       |          |       |       | Totalt antal styrkor |               |
|----------------------|--------------------------|-----------|----------|------------|-----------|----------|-----------|-------|----------|-------|-------|----------------------|---------------|
|                      | 1                        | 1,5       | 4        | 5          | 6         | 7        | 8         | 9     | 10       | 15    | 16    | Andel                | Andel         |
| 1                    | 1                        | 2         |          | 9          | 3         | 1        |           |       | 2        | 1     | 1     | 20                   | 2,4 %         |
| 2                    |                          |           | 1        | 18         | 5         | 3        | 2         |       | 2        |       |       | 31                   | 3,8 %         |
| 3                    |                          | 3         |          | 72         | 14        | 9        | 11        | 1     | 7        |       |       | 117                  | 14,3 %        |
| 4                    |                          | 4         | 2        | 45         | 9         | 3        | 9         |       | 3        |       |       | 75                   | 9,2 %         |
| <b>5</b>             | <b>1</b>                 | <b>53</b> | <b>6</b> | <b>233</b> | <b>64</b> | <b>5</b> | <b>10</b> |       | <b>3</b> |       |       | <b>375</b>           | <b>45,9 %</b> |
| 6                    |                          | 31        | 3        | 62         | 6         | 1        | 2         |       |          |       |       | 105                  | 12,9 %        |
| 7                    |                          | 11        | 2        | 26         | 4         |          |           |       |          |       |       | 43                   | 5,3 %         |
| 8                    | 1                        | 16        |          | 5          |           |          |           |       |          |       |       | 22                   | 2,7 %         |
| 9                    |                          | 13        | 1        | 1          |           |          |           |       |          |       |       | 15                   | 1,8 %         |
| 10                   |                          | 4         |          |            |           |          |           |       |          |       |       | 4                    | 0,5 %         |
| 11                   |                          | 2         |          | 1          |           |          |           |       |          |       |       | 3                    | 0,4 %         |
| 12                   |                          | 3         |          |            |           |          |           |       |          |       |       | 3                    | 0,4 %         |
| 13                   |                          | 2         |          |            |           |          |           |       |          |       |       | 2                    | 0,2 %         |
| 14                   |                          | 1         |          |            |           |          |           |       |          |       |       | 1                    | 0,1 %         |
| 19                   |                          | 1         |          |            |           |          |           |       |          |       |       | 1                    | 0,1 %         |
| Totalt antal styrkor | 3                        | 146       | 15       | 472        | 105       | 22       | 34        | 1     | 17       | 1     | 1     | 817                  |               |
| Andel                | 0,4 %                    | 17,9 %    | 1,8 %    | 57,8 %     | 12,9 %    | 2,7 %    | 4,2 %     | 0,1 % | 2,1 %    | 0,1 % | 0,1 % |                      |               |

Källa: Dart 02-12-31

Uppgifterna i tabell 12 antyder inte några större förändringar jämfört med tidigare år, varken i styrkornas storlek eller anspänningstid.

Den helt dominerande storleken på en räddningsstyrka är fem personer, vanligen ett befäl och fyra brandmän. 45,9 % av landets styrkor består av fem personer. Enligt Arbetsmiljöverkets föreskrifter om rök- och kemdykning (AFS 1995:1) krävs det normalt minst fem personer för att rökdykning skall kunna utföras med rimlig säkerhet. Rökdykning är en väsentlig metod vid flera typer av räddningsinsatser, därför har denna föreskrift haft ett stort inflytande vid dimensioneringen av räddningsstyrkor.

Det är dock också viktigt att beakta att räddningstjänstens operativa uppgifter är av varierande karaktär och att olika typer av insatser ställer olika krav på räddningsstyrkan. Det är därför väsentligt att kommunerna analyserar vilka insatser som skall vara dimensionerande och vilka resurser som erfordras för dessa samt var dessa resurser skall eller kan finnas tillgängliga i varje enskilt fall. Kommunens riskbild bör vara avgörande vid denna analys.

<sup>12</sup> Enligt räddningstjänstförordningen skall en räddningsstyrka bestå av befäl och brandmän, tabellens definition av räddningsstyrka avviker något från förordningen.

## Räddningsvårn

Utöver räddningschef och en eller flera räddningsstyrkor kan det, enligt 13 § RåL, i en kommuns räddningskår också ingå räddningsvårn. Personalen i en räddningsstyrka skall vara anställda. Ett räddningsvårn består däremot av personer som är uttagna på grund av tjänsteplikt<sup>13</sup>. Bland dem som är tjänstepliktiga och som är bosatta i kommunen får den nämnd som ansvarar för räddningstjänsten ta ut lämpliga personer för att ingå i räddningsvårn. I första hand skall frivilliga tas ut. De som har tagits ut är skyldiga att delta i övning under högst tjugo timmar årligen.

För ett räddningsvårn finns inte krav på tillgänglighet inom viss tid. Personerna i ett vårn svarar på larm efter förmåga, d v s de som är tillgängliga när de blir kallade till tjänstgöring är skyldiga att inställa sig.

Enligt kommunernas räddningstjänstplaner finns det i Sverige totalt 256 räddningsvårn, fördelade på 102 kommuner.

**Tabell 13.** Räddningsvårn 1997-2002<sup>14</sup>

| År          | Antal rtj.komm | Rtj.komm med vårn |             | Totalt antal räddningsvårn |
|-------------|----------------|-------------------|-------------|----------------------------|
| <b>2002</b> | <b>225</b>     | <b>102</b>        | <b>45 %</b> | <b>256</b>                 |
| 2001        | 229            | 103               | 45 %        | 255                        |
| 2000        | 234            | 102               | 44 %        | 253                        |
| 1999        | 243            | 104               | 43 %        | 255                        |
| 1998        | 248            | 106               | 43 %        | 265                        |
| 1997        | 256            | 107               | 42 %        | 262                        |

Källa: DART

<sup>13</sup> Tjänsteplikt; RåL 44 §. När det behövs, är var och en som under kalenderåret fyller lägst arton och högst sextiofem år skyldig att medverka i räddningstjänst, i den mån hans kunskaper, hälsa och kroppskrafter tillåter det.

Tjänsteplikten fullgörs på anmodan av räddningsledaren.

<sup>14</sup> Enligt årsrapporteringen för år 2001 var totalt 3 607 personer uttagna i räddningsvårn.

**Tabell 14.** Räddningsvärn 2002, länsvis

| Län           | Antal räddningsvärn | Län             | Antal räddningsvärn |
|---------------|---------------------|-----------------|---------------------|
| <b>Totalt</b> | <b>256</b>          | Halland         | 2                   |
| Stockholm     | 18                  | Västra Götaland | 31                  |
| Uppsala       | 4                   | Värmland        | 2                   |
| Södermanland  | 4                   | Örebro          | 9                   |
| Östergötland  | 14                  | Västmanland     | 1                   |
| Jönköping     | 3                   | Dalarna         | 11                  |
| Kronoberg     | 13                  | Gävleborg       | 4                   |
| Kalmar        | 7                   | Västernorrland  | 12                  |
| Gotland       | 3                   | Jämtland        | 27                  |
| Blekinge      | 4                   | Västerbotten    | 12                  |
| Skåne         | 34                  | Norrbottn       | 41                  |

Källa: DART 2002-12-31

Kommunvis sammanställning se Räddningsverkets hemsida [www.srv.se](http://www.srv.se)

## Insatstider

I 4§ RåL finns föreskrifter om att räddningstjänsten skall planeras och organiseras så att räddningsinsatserna kan påbörjas inom godtagbar tid och genomföras på ett effektivt sätt. Denna föreskrift i lagen är ett nationellt mål som gäller för såväl den kommunala som statliga räddningstjänsten.

Ett grovt sätt att mäta servicegraden ur ett medborgarperspektiv är att ange hur stor del av befolkningen i bostadsbebyggelse som nås inom viss tid. Av tabell 15 framgår att år 2002 nåddes 78 % av befolkningen med en första räddningsinsats inom 10 minuter, 95 % inom 20 minuter och 99 % inom 30 minuter. Motsvarande siffror för rökdykarinsatser, d v s där en eller flera räddningsstyrkor tillsammans består av minst fem personer, var 75, 94 och 99 %. Vid en jämförelse över tiden kan konstateras att det härvidlag inte har skett någon större förändring mellan 1997 och år 2002.

**Tabell 15.** Insatstider – Andel av befolkningen som normalt nåddes av räddningsinsats inom 10, 20 respektive 30 minuter 1997-2002

| År          | Andel invånare, i procent, som normalt nås inom: |                |                        |                |                        |                |
|-------------|--|----------------|------------------------|----------------|------------------------|----------------|
|             | 10 minuter                                       |                | 20 minuter             |                | 30 minuter             |                |
|             | Första räddningsinsats                           | Rökdykarinsats | Första räddningsinsats | Rökdykarinsats | Första räddningsinsats | Rökdykarinsats |
| <b>2002</b> | <b>78</b>  | <b>75</b>      | <b>95</b>              | <b>94</b>      | <b>99</b>              | <b>99</b>      |
| 2001        | 77   | 75             | 95                     | 94             | 99                     | 99             |
| 2000        | 78   | 76             | 95                     | 94             | 99                     | 99             |
| 1999        | 78   | 76             | 95                     | 94             | 99                     | 99             |
| 1998        | 77   | 75             | 95                     | 94             | 99                     | 99             |
| 1997        | 76   | 74             | 95                     | 93             | 99                     | 99             |

Källa: Årsrapportering



Andelen invånare som nåddes med en första räddningsinsats inom 10 min varierar stort mellan länen. I Gotlands län nåddes 53 % med en första räddningsinsats inom 10 minuter och i Stockholms län 91 %. Samma variation kan konstateras för andel invånare som nåddes med rökdykarinsats inom 10 minuter.

**Tabell 16.** Insattstider – Andel av befolkningen som normalt nåddes av räddningsinsats inom 10, 20 respektive 30 minuter 2002, länsvis

| Län             | Folk-<br>mängd   | Andel invånare som normalt nås inom: |                     |                                |                     |                                |                     |
|-----------------|------------------|--------------------------------------|---------------------|--------------------------------|---------------------|--------------------------------|---------------------|
|                 |                  | 10 minuter                           |                     | 20 minuter                     |                     | 30 minuter                     |                     |
|                 |                  | Första<br>räddnings-<br>insats       | Rökdykar-<br>insats | Första<br>räddnings-<br>insats | Rökdykar-<br>insats | Första<br>räddnings-<br>insats | Rökdykar-<br>insats |
| <b>Totalt</b>   | <b>8 909 128</b> | <b>78 %</b>                          | <b>75 %</b>         | <b>95 %</b>                    | <b>94 %</b>         | <b>99 %</b>                    | <b>99 %</b>         |
| Stockholm       | 1 838 882        | 91 %                                 | 91 %                | 98 %                           | 98 %                | 100 %                          | 100 %               |
| Uppsala         | 296 627          | 69 %                                 | 59 %                | 93 %                           | 87 %                | 99 %                           | 98 %                |
| Södermanland    | 257 220          | 75 %                                 | 72 %                | 97 %                           | 96 %                | 100 %                          | 100 %               |
| Östergötland    | 412 363          | 81 %                                 | 78 %                | 95 %                           | 94 %                | 99 %                           | 99 %                |
| Jönköping       | 327 824          | 71 %                                 | 71 %                | 92 %                           | 92 %                | 100 %                          | 100 %               |
| Kronoberg       | 176 582          | 61 %                                 | 58 %                | 87 %                           | 87 %                | 100 %                          | 100 %               |
| Kalmar          | 234 697          | 73 %                                 | 71 %                | 94 %                           | 92 %                | 100 %                          | 99 %                |
| Gotland         | 57 412           | 53 %                                 | 53 %                | 88 %                           | 88 %                | 100 %                          | 100 %               |
| Blekinge        | 150 017          | 77 %                                 | 73 %                | 97 %                           | 96 %                | 100 %                          | 99 %                |
| Skåne           | 1 136 571        | 83 %                                 | 80 %                | 100 %                          | 99 %                | 100 %                          | 100 %               |
| Halland         | 210 776          | 75 %                                 | 74 %                | 97 %                           | 97 %                | 100 %                          | 100 %               |
| Västra Götaland | 1 566 734        | 63 %                                 | 61 %                | 91 %                           | 89 %                | 100 %                          | 100 %               |
| Värmland        | 323 077          | 76 %                                 | 70 %                | 93 %                           | 91 %                | 99 %                           | 98 %                |
| Örebro          | 223 993          | 76 %                                 | 72 %                | 96 %                           | 96 %                | 100 %                          | 100 %               |
| Västmanland     | 252 029          | 81 %                                 | 79 %                | 95 %                           | 95 %                | 99 %                           | 99 %                |
| Dalarna         | 282 938          | 66 %                                 | 62 %                | 85 %                           | 86 %                | 97 %                           | 97 %                |
| Gävleborg       | 278 171          | 61 %                                 | 57 %                | 93 %                           | 90 %                | 98 %                           | 96 %                |
| Västernorrland  | 245 078          | 64 %                                 | 63 %                | 86 %                           | 83 %                | 95 %                           | 92 %                |
| Jämtland        | 128 586          | 47 %                                 | 41 %                | 81 %                           | 69 %                | 97 %                           | 85 %                |
| Västerbotten    | 254 818          | 62 %                                 | 56 %                | 77 %                           | 71 %                | 94 %                           | 86 %                |
| Norrbottnen     | 254 733          | 66 %                                 | 64 %                | 89 %                           | 87 %                | 96 %                           | 94 %                |

Källa: Årsrapportering år 2002

*Kommunvis sammanställning se Räddningsverkets hemsida [www.srv.se](http://www.srv.se)*

Vid en jämförelse på lokal nivå kan också stora skillnader konstateras. I två kommuner uppges att 100 % av invånarna nåddes med en första räddningsinsats inom 10 minuter och i en kommun 15 %. I 30 räddningstjänst-kommuner nåddes mindre än hälften av invånarna med en första räddningsinsats inom 10 minuter, i 28 nåddes 90 % eller fler.

Det finns inga regler eller absoluta mätmetoder för att utvärdera eller beskriva om kommunerna har planerat och organiserat sin räddningstjänst så att räddningsinsatser kan påbörjas inom godtagbar tid och genomföras på ett effektivt sätt. För varje kommun råder unika omständigheter som påverkar räddningstjänstens förutsättningar. Kommunens riskbild är en väsentlig faktor för hur räddningstjänsten planeras och organiseras.

Som framgår ovan har servicenivån, uttryckt i hur stor andel av befolkningen i bostadsbebyggelse som nås med räddningsinsats inom angivna tider, varit relativt oförändrad under de senaste sex åren. Vid jämförelser på lokal nivå kan dock vissa skillnader i servicenivå avläsas.

Vid en jämförelse mellan län och mellan kommuner framgår tydliga skillnader i servicenivå. Skillnaderna speglar i viss utsträckning de olikheter som förekommer i kommunernas samlade risker men är i hög grad också beroende av respektive kommuns geografiska storlek och utformning, dess tätortsgrad, hur tätorterna är belägna inom kommunen och var brandstationerna är lokaliserade.

Som tidigare påpekats kan denna redovisning inte ensam ligga som grund för en absolut bedömning av den kommunala räddningstjänstens beredskap, men den kan vara ett underlag och ger en möjlighet till jämförelser och att belysa eventuella förändringar.

# Förebyggande verksamhet

Enligt räddningstjänstlagen skall varje kommun svara för att åtgärder vidtas så att bränder och skador till följd av bränder förebyggs. Kommunen skall också främja annan olycks- och skadeförebyggande verksamhet i kommunen.

I detta avsnitt redovisas verksamhetsområden som ingår i det förebyggande arbetet inom räddningstjänstområdet hos en kommun.

## Tidsåtgång förebyggande arbete

Kommunerna uppskattar att 621 personår lagts ned på olycks- och skadeförebyggande arbete inom räddningstjänstområdet under 2002. Total tidsresurs för det förebyggande arbetet ligger alltså kvar på samma nivå som för 2001. I det olycks- och skadeförebyggande arbetet ingår bl a brandsyn och övrig tillsynsverksamhet enligt räddningstjänstlagen, tillsyn och andra uppgifter enligt lagen om brandfarliga och explosiva varor, externa informations- och utbildningsinsatser om brandskydd m m

Av tabell 17 framgår att 254 personår åtgick till brandsyneverksamheten. Det är 41 % av den totala tiden för skade- och olycksförebyggande arbete. Jämfört med 1997 har den totala tiden som lagts ned på förebyggande arbete ökat med 22 %. Andelen tid av det förebyggande arbete som åtgår till brandsyn har minskat med 19 procentenheter under samma tid. Däremot har andelen tid som åtgått till utbildning och information ökat med 17 procentenheter.

**Tabell 17.** Tidsåtgång för förebyggande arbete 1997-2002

| År          | Total tidsåtgång för skade- och olycksförebyggande arbete (personår) | Tidsåtgång brandsyn (personår) | Tidsåtgång, extern utbildning o information inom kommunal verksamhet (personår) | Tidsåtgång, extern utbildning o information utom kommunal verksamhet (personår) |
|-------------|--|--------------------------------|---|---|
| <b>2002</b> | <b>621</b>   | <b>254</b>                     | <b>130</b>  | <b>132</b>  |
| 2001        | 624  | 255                            | 130   | 127   |
| 2000        | 581  | 251                            | 118   | 107   |
| 1999        | 549  | 242                            | 121   | 105   |
| 1998        | 501  | 262                            | 149   |   |
| 1997        | 510  | 308                            | 130   |   |

Källa: Årsrapportering 1997 - 2002

**Tabell 18.** Tidsåtgång förebyggande arbete 2002 länsvis

| Län             | <b>Total</b><br>tidsåtgång för<br>skade- och<br>olycks-<br>förebyggande<br>arbete<br>(personår) | Tidsåtgång<br>brandsyn<br>(personår) | Tidsåtgång,<br>extern<br>utbildning o<br>information<br><u>inom</u><br>kommunal<br>verksamhet<br>(personår) | Tidsåtgång,<br>extern<br>utbildning o<br>information<br><u>utom</u><br>kommunal<br>verksamhet<br>(personår) |
|-----------------|---|--------------------------------------|---|---|
| <b>Totalt</b>   | <b>621</b>  | <b>254</b>                           | <b>130</b>  | <b>132</b>  |
| Stockholm       | 88  | 36                                   | 14  | 15  |
| Uppsala         | 18  | 7                                    | 4   | 3   |
| Södermanland    | 23  | 5                                    | 7   | 7   |
| Östergötland    | 37  | 17                                   | 9   | 10  |
| Jönköping       | 32  | 11                                   | 6   | 9   |
| Kronoberg       | 11  | 3                                    | 2   | 3   |
| Kalmar          | 17  | 8                                    | 3   | 4   |
| Gotland         | 4   | 2                                    | 1   | 0   |
| Blekinge        | 8   | 5                                    | 2   | 2   |
| Skåne           | 82  | 35                                   | 17  | 19  |
| Halland         | 20  | 8                                    | 6   | 6   |
| Västra Götaland | 103   | 43                                   | 22  | 14  |
| Värmland        | 22  | 12                                   | 2   | 3   |
| Örebro          | 19  | 8                                    | 3   | 5   |
| Västmanland     | 12  | 6                                    | 3   | 2   |
| Dalarna         | 35  | 11                                   | 9   | 13  |
| Gävleborg       | 21  | 8                                    | 6   | 5   |
| Västernorrland  | 20  | 8                                    | 5   | 5   |
| Jämtland        | 9   | 4                                    | 2   | 3   |
| Västerbotten    | 17  | 6                                    | 3   | 2   |
| Norrbotten      | 25  | 12                                   | 4   | 4   |

Källa: Årsrapportering år 2002

Kommunvis sammanställning se Räddningsverkets hemsida [www.srv.se](http://www.srv.se)

Jämfört med år 2001 är tidsresursen för kommunernas totala förebyggande arbete inom räddningsområdet oförändrad hos 108 räddningstjänst-kommuner, har ökats hos 62 och minskat hos 54. Av ovanstående framgår att fler kommuner fortsatt ökar resurserna för den förebyggande verksamheten inom räddningstjänstens ansvarsområde. De totala insatserna för extern utbildning samt information om brandskydd m m har mer än fördubblats jämfört med 1997.

Enligt Räddningsverkets uppfattning är denna satsning på utbildning och information för allmänheten i syfte att stärka den enskildes förmåga att hantera vardagens olycksrisker en viktig del av den förebyggande verksamheten.

## Riskhantering

Med riskhantering avses kommunens arbete inom räddningstjänstområdet för att skapa en säkrare kommun. Riskhanteringsarbetet på den lokala nivån bör vara basen för arbetet med att skapa ett säkrare samhälle. Räddningstjänstens engagemang och kunskap om kommunens olycksrisker är en av förutsättningarna för riskhanteringsarbetet. Riskhanteringsarbetet bör innehålla ett systematiskt och tvärsektorielt arbete där flera olika kommunala förvaltningar och andra aktivt deltar.

Den kommunala riskhanteringen har stor betydelse för förebyggande verksamhet, insatsplanering, planering av övningsverksamhet, dimensionering av räddningsstyrkor samt informationsinsatser till allmänheten. Riskhanteringen kan dessutom användas som underlag för fysisk planering, miljöskyddsarbete, trafiksäkerhetsarbete, teknisk försörjning, beredskapsplanering m m.

Med riskinventering menas en sammanställning av förekommande risker för olyckor som kan föranleda insats från den kommunala räddningstjänsten. Med riskanalys avses en systematisk bedömning av de identifierade riskerna.

Av tabell 19 framgår att 222 av landets räddningstjänstkommuner har utfört en riskinventering. Det är 98,7 % av landets 225 räddningstjänstkommuner, alltså ungefär samma nivå som tidigare år.

**Tabell 19.** Riskhantering 1997-2002

| År          | Antal rtj.komm | Antal rtj.komm som utfört riskinventering | Andel         | Antal rtj.komm som utfört riskanalys | Andel         |
|-------------|----------------|---|---------------|--------------------------------------|---------------|
| <b>2002</b> | <b>225</b>     | <b>222</b>                                | <b>98,7 %</b> | <b>204</b>                           | <b>90,7 %</b> |
| 2001        | 229            | 227                                       | 99,1 %        | 205                                  | 89,5 %        |
| 2000        | 234            | 226                                       | 96,6 %        | 212                                  | 91 %          |
| 1999        | 243            | 242                                       | 99,6 %        | 218                                  | 90 %          |
| 1998        | 248            | 246                                       | 99,2 %        | 220                                  | 89 %          |
| 1997        | 256            | 254                                       | 99,2 %        | 227                                  | 89 %          |

Källa: Årsrapportering

Andelen räddningstjänstkommuner som anser sig ha genomfört riskanalys är också relativt oförändrat. Hos knappt 10 % av kommunerna har ingen riskanalys genomförts.

Av tabell 20 framgår att i 18 län har alla ingående kommuner utfört riskinventering och i åtta län har alla ingående kommuner utfört riskanalys.

För 123 räddningstjänstkommuner uppges att riskanalyserna är uppdaterade så att de speglar de aktuella riskerna. Det innebär att för 102, motsvarande 45 % av landets räddningstjänstkommuner, saknas riskanalys eller speglar inte riskanalysen de aktuella riskerna.

I de 123 räddningstjänstkommuner där riskanalyserna är uppdaterade har riskanalyserna i 64 kommuner reviderats under de senaste tre åren.

**Tabell 20.** Riskhantering 2002, länsvis

| Län             | Antal<br>rtj.komm | Antal räddningstjänstkommuner |                          |                                    |
|-----------------|-------------------|-------------------------------|--------------------------|------------------------------------|
|                 |                   | som utfört<br>riskinventering | som utfört<br>riskanalys | där riskanalysen<br>är ajourhållen |
| <b>Totalt</b>   | <b>225</b>        | <b>222</b>                    | <b>204</b>               | <b>123</b>                         |
| Stockholm       | 16                | 16                            | 16                       | 5                                  |
| Uppsala         | 6                 | 6                             | 6                        | 5                                  |
| Södermanland    | 8                 | 7                             | 7                        | 5                                  |
| Östergötland    | 13                | 13                            | 12                       | 7                                  |
| Jönköping       | 12                | 12                            | 12                       | 8                                  |
| Kronoberg       | 7                 | 7                             | 5                        | 1                                  |
| Kalmar          | 11                | 11                            | 8                        | 4                                  |
| Gotland         | 1                 | 1                             | 0                        | 0                                  |
| Blekinge        | 2                 | 2                             | 0                        | 0                                  |
| Skåne           | 28                | 28                            | 27                       | 20                                 |
| Halland         | 5                 | 4                             | 4                        | 1                                  |
| Västra Götaland | 33                | 33                            | 29                       | 19                                 |
| Värmland        | 10                | 10                            | 10                       | 6                                  |
| Örebro          | 4                 | 4                             | 3                        | 1                                  |
| Västmanland     | 9                 | 9                             | 8                        | 4                                  |
| Dalarna         | 12                | 12                            | 12                       | 9                                  |
| Gävleborg       | 7                 | 7                             | 7                        | 4                                  |
| Västernorrland  | 6                 | 5                             | 4                        | 2                                  |
| Jämtland        | 8                 | 8                             | 7                        | 4                                  |
| Västerbotten    | 15                | 15                            | 15                       | 12                                 |
| Norrbotten      | 12                | 12                            | 12                       | 6                                  |

Källa: Årsrapportering år 2002

*Kommunvis sammanställning se Räddningsverkets hemsida [www.srv.se](http://www.srv.se)*

Ovanstående redovisning innefattar inte bedömning av kvaliteten på det kommunala riskhanteringsarbetet.

Det faktum att 45 % av räddningstjänstkommunerna inte har genomfört riskanalys eller har en riskanalys som inte är uppdaterad så att den speglar de aktuella riskerna visar att behovet av utveckling inom området riskhantering fortfarande är stort.

Länsstyrelserna och Räddningsverket avser att i sin tillsynsverksamhet inom räddningstjänstområdet särskilt följa upp kommunernas riskhanteringsarbete. Flera länsstyrelser har påbörjat en sådan systematisk uppföljning vid tillsynsbesök under 2002 och 2003.

## Insatsplanering

Insatsplanering är, särskilt vid komplicerade objekt, en väsentlig förutsättning för att räddningsinsatser skall kunna påbörjas inom godtagbar tid och genomföras på ett effektivt sätt. Riskerna inom respektive kommun avgör behovet av insatsplaner.

Av tabell 21 framgår att det i landet finns aktuella insatsplaner upprättade för 11 768 objekt, varav 8 111 i utförande som s k insatskort. Insatskort är en enklare form av insatsplanering som innehåller uppgifter i begränsad omfattning, t ex körvägar, brandposter/vattentag, centralapparat för eventuellt automatiskt brandlarm och dörrar för angrepp.

**Tabell 21.** Insatsplanering 2000-2002

| År          | Antal rtj.komm | Antal objekt med aktuella insatsplaner | Varav i utförande som Insatskort | Antal rtj.kommuner med behov av fler insatsplaner | Antal ytterligare insatsplaner som behövs | Varav i utförande som Insatskort |
|-------------|----------------|--|----------------------------------|---|---|----------------------------------|
| <b>2002</b> | <b>225</b>     | <b>11 768</b>                          | <b>8 111</b>                     | <b>186</b>  | <b>5 272</b>                              | <b>3 433</b>                     |
| 2001        | 229            | 11 920                                 | 7 412                            | 197   | 5 129                                     | 3 209                            |
| 2000        | 234            | 8 794                                  | 5 067                            | 195   | 4 694                                     | 2 729                            |

Källa: Årsrapportering 2000-2002

**Tabell 22.** Insatsplaner 2002, länsvis

| Län             | Antal rtj.komm. | Antal objekt med aktuella insatsplaner | Varav i utförande som Insatskort | Antal rtj.komm med behov av fler insatsplaner | Antal ytterligare insatsplaner som behövs | Varav i utförande som Insatskort |
|-----------------|-----------------|--|----------------------------------|---|---|----------------------------------|
| <b>Totalt</b>   | <b>225</b>      | <b>11 768</b>                          | <b>8 111</b>                     | <b>186</b>                                    | <b>5 272</b>                              | <b>3 433</b>                     |
| Stockholm       | 16              | 433                                    | 237                              | 15  | 370                                       | 245                              |
| Uppsala         | 6               | 492                                    | 407                              | 6   | 94  | 35                               |
| Södermanland    | 8               | 275                                    | 232                              | 8   | 50  | 40                               |
| Östergötland    | 13              | 910                                    | 844                              | 10  | 301                                       | 247                              |
| Jönköping       | 12              | 759                                    | 538                              | 9   | 320                                       | 195                              |
| Kronoberg       | 7               | 432                                    | 313                              | 7   | 167                                       | 96                               |
| Kalmar          | 11              | 149                                    | 72                               | 11  | 156                                       | 122                              |
| Gotland         | 1               | 10                                     | 0                                | 1   | 20  | 10                               |
| Blekinge        | 2               | 200                                    | 22                               | 2   | 205                                       | 175                              |
| Skåne           | 28              | 2 548                                  | 1 750                            | 22  | 1 058                                     | 385                              |
| Halland         | 5               | 341                                    | 237                              | 4   | 65  | 48                               |
| Västra Götaland | 33              | 893                                    | 545                              | 27  | 591                                       | 386                              |
| Värmland        | 10              | 494                                    | 279                              | 6   | 149                                       | 91                               |
| Örebro          | 4               | 487                                    | 362                              | 3   | 165                                       | 115                              |
| Västmanland     | 9               | 482                                    | 374                              | 8   | 59  | 21                               |
| Dalarna         | 12              | 880                                    | 691                              | 10  | 735                                       | 665                              |
| Gävleborg       | 7               | 610                                    | 444                              | 6   | 146                                       | 51                               |
| Västernorrland  | 6               | 233                                    | 108                              | 5   | 187                                       | 147                              |
| Jämtland        | 8               | 213                                    | 45                               | 7   | 197                                       | 187                              |
| Västerbotten    | 15              | 529                                    | 299                              | 10  | 75  | 75                               |
| Norrbotten      | 12              | 398                                    | 312                              | 9   | 162                                       | 97                               |

Källa: Årsrapportering år 2002

Kommunvis sammanställning se Räddningsverkets hemsida [www.srv.se](http://www.srv.se)

För 13 kommuner finns det inte några aktuella insatsplaner. Av dessa anser sig 11 ha behov av sådana planer. 186 kommuner anser sig ha behov av ytterligare planer och det totala behovet av ytterligare planer anges till knappt 5 300.

Enligt Räddningsverkets uppfattning bör det för varje objekt med komplicerad utformning eller förhållanden inom objektet som i övrigt kan förväntas försvåra en effektiv insats eller innehåller särskilda risker finnas en insatsplan. Insatsplaneringen är en väsentlig del av samverkan mellan räddningstjänstförvaltningens förebyggande och operativa verksamhet och kan ha betydelse vid samverkan mellan kommuner, både vad gäller planering för olika olyckstyper och planer för insatser vid särskilda objekt.



## Tillsyn

Enligt 54 § RåL utövar den kommunala nämnden som avses i 10 § RåL den omedelbara tillsynen över efterlevnaden av räddningstjänstlagen och föreskrifter som har meddelats med stöd av lagen. En tillsynsmyndighet får enligt 56 § RåL meddela de förelägganden och förbud som behövs i enskilda fall för att lagen eller föreskrifter som meddelas med stöd av lagen skall efterlevas.

### Tillsyn i form av brandsyn

Ägare eller innehavare av byggnader eller andra anläggningar, har enligt bestämmelser i 41 § RåL, skyldighet att i skälighets omfattning hålla utrustning för släckning av brand och för livräddning vid brand eller annan olycks-händelse och i övrigt vidta de åtgärder som behövs för att förebygga brand och för att hindra eller begränsa skador till följd av brand.

Kommunen kontrollerar brandskyddet bl a genom den tillsyn som sker i form av brandsyn och kontroll av brandskyddet i samband med sotning. Den eller de nämnder som svarar för räddningstjänsten skall enligt 15 § RåL svara för att brandsyn och sotning utförs regelbundet

### Brandsyneobjekt

Den kommunala nämnden skall föra förteckning över de byggnader och anläggningar i kommunen där brandsyn skall förrättas. För varje byggnad eller anläggning skall antecknas hur ofta brandsyn skall ske, genomförda brandsyner och de förelägganden eller förbud som har meddelats.

Räddningsverket har med stöd av 22 § RåL meddelat föreskrifter om hur ofta brandsyn skall förrättas (SRVFS 1993:1). Kommunen får meddela föreskrifter om kortare brandsynefrister. År 2002 fanns det totalt 84 573 brandsyneobjekt där regelbunden brandsyn skall genomföras.

Tabell 23 visar fördelningen av brandsyneobjekt för respektive frist. Mer än hälften av brandsyneobjekten har fristen 4 år. Kommunerna har meddelat föreskrifter om kortare frister för 1 307<sup>15</sup> objekt. Beslut om sådana kortare frister har fattats i 39 räddningstjänstkommuner.

**Tabell 23.** Antal brandsyneobjekt 1997 - 2002

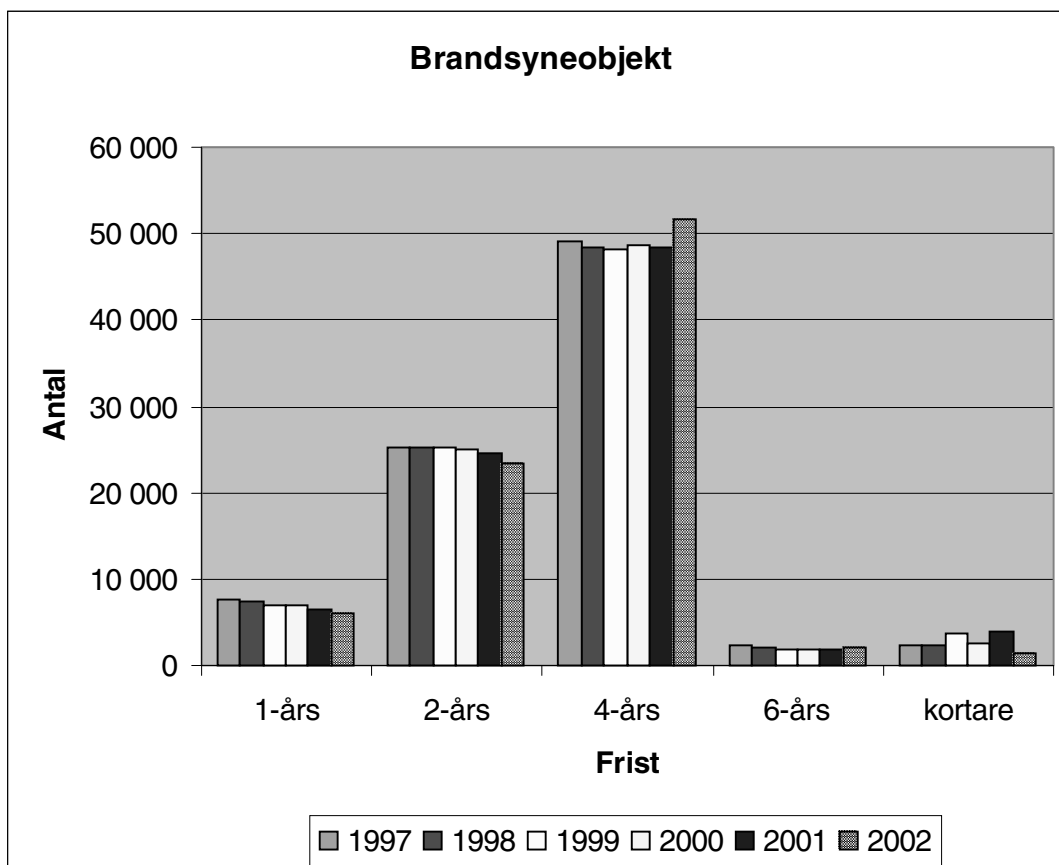
| År   | Frist | 1 år  | 2 år   | 4 år   | 6 år  | kortare | Totalt |
|------|-------|-------|--------|--------|-------|---------|--------|
| 2002 |       | 6 111 | 23 401 | 51 755 | 1 999 | 1 307   | 84 573 |
| 2001 |       | 6 595 | 24 554 | 48 477 | 1 866 | 3 851   | 85 343 |
| 2000 |       | 7 012 | 24 942 | 48 669 | 1 933 | 2 635   | 85 191 |
| 1999 |       | 6 982 | 25 200 | 48 112 | 1 910 | 3 614   | 85 818 |
| 1998 |       | 7 310 | 25 301 | 48 395 | 2 075 | 2 303   | 85 384 |
| 1997 |       | 7 568 | 25 283 | 49 066 | 2 231 | 2 307   | 86 455 |

Källa: Årsrapportering år 1997 till 2002

<sup>15</sup> Största delen av minskningen beror av att räddningstjänstförbundet Storgöteborg för år 2001 redovisade 2 324 objekt för vilka kommunen meddelat föreskrifter om kortare frister och att förbundet för om 2002 inte längre har föreskrifter om kortare frister och således inte redovisar sådana objekt för 2002.

Diagram 2 visar att fördelningen av brandsyneobjekt inom de olika fristerna har förändrats något sedan 1997. Antalet objekt med fristen fyra år har ökat med 2 689, medan övriga tillsammans har minskat med 4 571.

**Diagram 2.** Antal brandsyneobjekt 1997-2002



Mellan räddningstjänstkommunerna varierar fördelningen av antalet objekt i de olika fristerna. I sex kommuner finns inte något brandsyneobjekt med fristen 1 år, i 93 kommuner finns färre än eller lika med 10 stycken och i 10 kommuner finns det 100 eller fler objekt i fristen 1 år.

### **Brandsyneverksamheten**

Brandsyn skall enligt 16 § RåL förrättas av särskilda brandsyneförrättare som utses av den kommunala nämnden. Den som utses till brandsyneförrättare skall lägst ha avlagt brandförmansexamen heltid samt ha genomgått Räddningsverkets utbildning av brandförmän i förebyggande åtgärder mot brand.

Enligt årsrapporteringen för 2001 fanns det då 1 860 utsedda brandsyneförrättare och av dessa utförde 1 004 brandsyner regelbundet.

Med fristuppfyllnad avses här andelen av planerade<sup>16</sup> brandsyner som genomförts under året. Under år 2002 har 89 % av alla planerade brandsyner i landet genomförts.

**Tabell 24.** Brandsyneverksamheten 1997-2002 (\* inklusive utförd ”annan brandsyn”)

| År          | Antal rtj.komm | Antal brandsyne-objekt | Antal * planerade brandsyner | Antal* utförda brandsyner | Frist-uppfyllnad |
|-------------|----------------|------------------------|------------------------------|---------------------------|------------------|
| <b>2002</b> | <b>225</b>     | <b>84 573</b>          | <b>34 048</b>                | <b>30 343</b>             | <b>89 %</b>      |
| 2001        | 229            | 85 343                 | 36 755                       | 32 996                    | 90 %             |
| 2000        | 234            | 85 191                 | 36 570                       | 32 794                    | 90 %             |
| 1999        | 243            | 85 818                 | 35 798                       | 31 818                    | 89 %             |
| 1998        | 248            | 85 384                 | 36 463                       | 30 766                    | 84 %             |
| 1997        | 256            | 86 455                 | 34 173                       | 30 546                    | 89 %             |

Källa: Årsrapportering 1997 - 2002

Av tabell 24 framgår att under de senaste sex åren har ca 10 % av den planerade regelbundna brandsyneverksamheten inte genomförts av kommunerna. Antalet utförda brandsyner har legat på samma nivå under de senaste sex åren, med en viss ökning från 1997 fram till 2001. För 2002 noteras dock en relativt stor minskning av såväl antalet planerade som genomförda brandsyner.

<sup>16</sup> Brandsyneverksamheten ska planeras så att de frister som anges i Räddningsverkets föreskrifter, SRVFS 1993:1, följs.

I tabell 25 redovisas brandsyneverksamheten länsvis och där framgår att fristuppfyllnadsgraden varierar mellan länen. Högst är den i Södermanlands län med 97 % fristuppfyllnad, lägst är den i Kronobergs län med 68 %.

**Tabell 25.** Brandsyneverksamheten 2002, länsvis (\* inklusive utförd ”annan brandsyn”)

| Län             | Folk-<br>mängd   | Antal<br>rjt.komm | Antal<br>brand-<br>syne-<br>objekt | Antal *<br>planerade<br>brand-<br>syner | Antal*<br>utförda<br>brand-<br>syner | Frist-<br>uppfyllnad |
|-----------------|------------------|-------------------|------------------------------------|---|--------------------------------------|----------------------|
| <b>Totalt</b>   | <b>8 909 128</b> | <b>225</b>        | <b>84 573</b>                      | <b>34 048</b>                           | <b>30 343</b>                        | <b>89 %</b>          |
| Stockholm       | 1 838 882        | 16                | 12 171                             | 5 251                                   | 4 491                                | 86 %                 |
| Uppsala         | 296 627          | 6                 | 2 314                              | 973                                     | 730                                  | 75 %                 |
| Södermanland    | 257 220          | 8                 | 2 293                              | 892                                     | 866                                  | 97 %                 |
| Östergötland    | 412 363          | 13                | 4 963                              | 2 062                                   | 1 970                                | 96 %                 |
| Jönköping       | 327 824          | 12                | 4 041                              | 1 416                                   | 1 343                                | 95 %                 |
| Kronoberg       | 176 582          | 7                 | 2 097                              | 847                                     | 575                                  | 68 %                 |
| Kalmar          | 234 697          | 11                | 2 664                              | 1 180                                   | 972                                  | 82 %                 |
| Gotland         | 57 412           | 1                 | 677                                | 232                                     | 217                                  | 94 %                 |
| Blekinge        | 150 017          | 2                 | 1 356                              | 549                                     | 468                                  | 85 %                 |
| Skåne           | 1 136 571        | 28                | 11 442                             | 5 202                                   | 4 790                                | 92 %                 |
| Halland         | 210 776          | 5                 | 2 178                              | 857                                     | 713                                  | 83 %                 |
| Västra Götaland | 1 566 734        | 33                | 14 381                             | 5 035                                   | 4 821                                | 96 %                 |
| Värmland        | 323 077          | 10                | 3 291                              | 1 405                                   | 1 147                                | 82 %                 |
| Örebro          | 223 993          | 4                 | 2 141                              | 1 021                                   | 976                                  | 96 %                 |
| Västmanland     | 252 029          | 9                 | 2 319                              | 823                                     | 790                                  | 96 %                 |
| Dalarna         | 282 938          | 12                | 3 269                              | 1 256                                   | 1 148                                | 91 %                 |
| Gävleborg       | 278 171          | 7                 | 2 514                              | 913                                     | 841                                  | 92 %                 |
| Västernorrland  | 245 078          | 6                 | 2 481                              | 941                                     | 733                                  | 78 %                 |
| Jämtland        | 128 586          | 8                 | 1 758                              | 761                                     | 629                                  | 83 %                 |
| Västerbotten    | 254 818          | 15                | 2 845                              | 972                                     | 729                                  | 75 %                 |
| Norrbottn       | 254 733          | 12                | 3 378                              | 1 460                                   | 1 394                                | 95 %                 |

Källa: Årsrapportering år 2002

Kommunvis sammanställning se Räddningsverkets hemsida [www.srv.se](http://www.srv.se)

Mellan kommunerna varierar fristuppfyllnaden under år 2002 med 82 procentenheter. Lägsta fristuppfyllnaden är 8 % (14 utförda av 172 planerade brandsyner). Hos 86 räddningstjänstkommuner har samtliga planerade brandsyner utförts och 67 kommuner har utfört 90-99 %. Detta innebär att det hos 68 % av landets räddningskommuner genomförts 90-100 % av planerade brandsyner.

**Tabell 26.** Fördelning av räddningstjänstkommuners fristuppfyllnad 2002

| <b>Fristuppfyllnad</b> | <b>Antal räddningstjänst-kommuner</b> | <b>Andel räddningstjänst-kommuner</b> |
|------------------------|---------------------------------------|---------------------------------------|
| <50 %                  | 11                                    | 5 %                                   |
| 50-74 %                | 24                                    | 11 %                                  |
| 75-89 %                | 37                                    | 16 %                                  |
| 90-99 %                | 67                                    | 30 %                                  |
| 100 %                  | 86                                    | 38 %                                  |

Källa: Årsrapportering 2002

Utöver den regelbundna brandsynen kan den kommunala nämnden besluta om brandsyn även i andra fall såsom "annan brandsyn". Behovet bör bedömas mot bakgrund av de särskilda omständigheterna i varje enskilt fall och med hänsyn till personsäkerheten samt det allmännas eller grannars intressen. Det kan också bedömas finnas behov av "annan brandsyn" i samband med olika slags publika arrangemang. Sådan brandsyn kan med fördel genomföras samtidigt som verksamheten pågår. Under år 2002 förrättades "annan brandsyn" vid 2 352 tillfällen.

Brandsyn, som är samhällets kontroll av brandskyddet hos ägare eller innehavare av byggnader eller andra anläggningar, är väl reglerad i räddningstjänstlagstiftningen. Kommunerna har skyldighet att planera och genomföra regelbunden brandsyn och får ta ut avgift för brandsyn. Enligt Räddningsverkets uppfattning är det inte tillfredsställande att brandsyneverksamheten inte genomförs i erforderlig omfattning i alla kommuner.

### **Brister vid brandsyn**

Som framgått genomfördes under 2002 totalt 30 343 brandsyner i landet. Vid 22 657 av dessa meddelades anmärkningar eller gjordes påpekanden om brister. Det har alltså uppmärksammats brister i brandskyddet vid 75 % av samtliga brandsyner i landet år 2002.

Av tabell 27 framgår att lägst andel anmärkningar eller påpekanden om brister meddelats i Örebro län (14 %) och högst andel i Jämtlands län (93 %).

I 19 räddningstjänstkommuner har anmärkningar eller påpekanden om brister meddelats vid samtliga brandsyner. I fyra räddningstjänstkommuner har inte några anmärkningar eller påpekanden om brister meddelats vid brandsyn.

**Tabell 27.** Anmärkningar/påpekanden om brister i brandskyddet 2002, länsvis

| Län             | Antal utförda brandsyner | Antal objekt för vilka meddelats anm/påpek om brister i brandskyddet | Andel       | Andel 2001  |
|-----------------|--------------------------|--|-------------|-------------|
| <b>Totalt</b>   | <b>30 343</b>            | <b>22 657</b>  | <b>75 %</b> | <b>75 %</b> |
| Stockholm       | 4 491                    | 3 307  | 74 %        | 87 %        |
| Uppsala         | 730                      | 623  | 85 %        | 86 %        |
| Södermanland    | 866                      | 655  | 76 %        | 60 %        |
| Östergötland    | 1 970                    | 1 250  | 63 %        | 69 %        |
| Jönköping       | 1 343                    | 1 217  | 91 %        | 74 %        |
| Kronoberg       | 575                      | 475  | 83 %        | 79 %        |
| Kalmar          | 972                      | 688  | 71 %        | 87 %        |
| Gotland         | 217                      | 145  | 67 %        | 72 %        |
| Blekinge        | 468                      | 370  | 79 %        | 73 %        |
| Skåne           | 4 790                    | 3 590  | 75 %        | 74 %        |
| Halland         | 713                      | 649  | 91 %        | 62 %        |
| Västra Götaland | 4 821                    | 3 684  | 76 %        | 74 %        |
| Värmland        | 1 147                    | 937  | 82 %        | 92 %        |
| Örebro          | 976                      | 136  | 14 %        | 17 %        |
| Västmanland     | 790                      | 675  | 85 %        | 84 %        |
| Dalarna         | 1 148                    | 945  | 82 %        | 74 %        |
| Gävleborg       | 841                      | 596  | 71 %        | 80 %        |
| Västernorrland  | 733                      | 534  | 73 %        | 80 %        |
| Jämtland        | 629                      | 582  | 93 %        | 85 %        |
| Västerbotten    | 729                      | 562  | 77 %        | 71 %        |
| Norrbotten      | 1 394                    | 1 037  | 74 %        | 81 %        |

Källa: Årsrapportering år 2002

Kommunvis sammanställning se Räddningsverkets hemsida [www.srv.se](http://www.srv.se)

### Föreläggande och förbud

År 2002 beslutades om föreläggande eller förbud för 522 objekt. I 14 fall har föreläggandet eller förbudet förenats med vite. 12 förelägganden har överklagats till högre instans.

**Tabell 28.** Förelägganden eller förbud vid brandsyn 1997-2002

| År          | Antal utförda brand-syner | Antal objekt för vilka beslut om föreläggande eller förbud har meddelats | Andel objekt för vilka beslut om föreläggande eller förbud har meddelats | Antal objekt för vilka förelägganden eller förbud har förenats med vite | Antal förelägganden som överklagats |
|-------------|---------------------------|--|--|---|-------------------------------------|
| <b>2002</b> | <b>30 343</b>             | <b>522</b>   | <b>1,7 %</b>   | <b>14</b>   | <b>12</b>                           |
| 2001        | 32 996                    | 549  | 1,7 %  | 14  | 24                                  |
| 2000        | 32 794                    | 414  | 1,3 %  | 17  | 26                                  |
| 1999        | 31 818                    | 704  | 2,2 %  | 8   | 16                                  |
| 1998        | 30 766                    | 800  | 2,6 %  | 7   | 15                                  |
| 1997        | 30 546                    | 927  | 3,0 %  | 10  | 5                                   |

Källa: Årsrapportering

Av tabell 29 framgår att andelen meddelade beslut om förelägganden eller förbud under 2002 varierar från 0,14 % av antalet genomförda brandsyner i Hallands län till 16 % i Jönköpings län.

**Tabell 29.** Förelägganden eller förbud vid brandsyn 2002, länsvis

| Län             | Antal utförda brand-syner | Antal objekt för vilka beslut om föreläggande eller förbud har meddelats | Andel objekt för vilka beslut om föreläggande eller förbud har meddelats | Antal objekt för vilka förelägganden eller förbud har förenats med vite | Antal förelägganden som överklagats |
|-----------------|---------------------------|--|--|---|-------------------------------------|
| <b>Totalt</b>   | <b>30 343</b>             | <b>522</b>   | <b>1,72 %</b>  | <b>14</b>   | <b>12</b>                           |
| Stockholm       | 4 491                     | 43   | 0,96 %   | 3   | 3                                   |
| Uppsala         | 730                       | 8  | 1,10 %   | 0   | 0                                   |
| Södermanland    | 866                       | 2  | 0,23 %   | 0   | 0                                   |
| Östergötland    | 1 970                     | 3  | 0,15 %   | 1   | 0                                   |
| Jönköping       | 1 343                     | 214  | 15,93 %  | 0   | 0                                   |
| Kronoberg       | 575                       | 1  | 0,17 %   | 0   | 0                                   |
| Kalmar          | 972                       | 5  | 0,51 %   | 0   | 0                                   |
| Gotland         | 217                       | 1  | 0,46 %   | 0   | 0                                   |
| Blekinge        | 468                       | 1  | 0,21 %   | 0   | 0                                   |
| Skåne           | 4 790                     | 45   | 0,94 %   | 1   | 3                                   |
| Halland         | 713                       | 1  | 0,14 %   | 0   | 0                                   |
| Västra Götaland | 4 821                     | 21   | 0,44 %   | 0   | 0                                   |
| Värmland        | 1 147                     | 19   | 1,66 %   | 4   | 1                                   |
| Örebro          | 976                       | 6  | 0,61 %   | 0   | 0                                   |
| Västmanland     | 790                       | 13   | 1,65 %   | 0   | 0                                   |
| Dalarna         | 1 148                     | 45   | 3,92 %   | 4   | 1                                   |
| Gävleborg       | 841                       | 75   | 8,92 %   | 1   | 1                                   |
| Västernorrland  | 733                       | 2  | 0,27 %   | 0   | 0                                   |
| Jämtland        | 629                       | 6  | 0,95 %   | 0   | 2                                   |
| Västerbotten    | 729                       | 3  | 0,41 %   | 0   | 1                                   |
| Norrbottn       | 1 394                     | 8  | 0,57 %   | 0   | 0                                   |

Källa: Årsrapportering år 2002

*Kommunvis sammanställning se Räddningsverkets hemsida [www.srv.se](http://www.srv.se)*

Det är också stor variation mellan räddningstjänstkommunerna. Samtliga 522 beslut om förelägganden eller förbud har utfärdats hos 63 av landets räddningstjänstkommuner.

Vid brandsyn bör frivilliga åtgärder prövas i första hand och generellt visar ovanstående redovisning att så också sker.

Det bör särskilt noteras att redovisningen av brandsyneverksamheten är en kvantitativ redovisning där bedömning av kvalitén inte ingår. Kvalitén i brandsyneverksamheten åstadkoms i första hand genom Räddningsverkets utbildningar i förebyggande åtgärder mot brand och genom förekommande fort- och vidareutbildningar. Uppgifterna i denna redovisning kan dock ge utrymme för reflektion vid kommunernas egen uppföljning och utvärdering, samtidigt som de utgör ett underlag för dialog vid länsstyrelsernas tillsyn över verksamheten.

### **Om brandskyddsdocumentation och brandvarnare**

Uppföljning har gjorts om hur kommunerna tillämpat Räddningsverkets allmänna råd om brandvarnare (2001:1) respektive systematiskt brandskyddsarbete (2001:2) vilka beslutades i november respektive december 2001. 160 räddningstjänstkommuner har redovisat att de själva eller i samverkan med andra kommuner bedrivit informationsverksamhet eller projekt t ex med lokala bostadsföretag för att informera om behovet av brandvarnare.

Av de 65 som under året inte informerat har de flesta angett ambitionen att komma igång under 2003. Skåne och Dalarna utmärker sig som län där förekomsten av brandvarnare följs upp i stor omfattning i samband med tillsyn, antingen genom stickprov, enkäter eller kontakter med bostadsbolag. Nästan samtliga räddningstjänstkommuner (85 %) följer i samband med räddningsinsatser och bränder i bostäder upp om brandvarnare fanns eller inte.

Det allmänna rådet om systematiskt brandskyddsarbete har inneburit att det i många kommuner har startat upp arbete i form av informations- och utbildningsaktiviteter. Signalerna från såväl kommuner som näringsliv och objektsföreträdare kring skapandet av ledningssystem för eget brandskydd är mycket positiva. Totalt 94 kommuner har i samband med brandsyn vid sammanlagt 4 777 objekt också prövat behovet av skriftlig dokumentation av brandskyddet. Av dessa har behov av skriftlig dokumentation bedömts nödvändig för 77 % av objekten. Detta kan tjäna som ett ingångsvärde vid utformandet av föreskrifter och allmänna råd till den nya ordning som föreslås ersätta brandsynen i den reformerade räddningstjänstlagstiftningen.

### **Övrig tillsyn (41 § Räl )**

Utöver brandsyn har tillsyn över efterlevnaden av 41 § Räl, till den del som anger att ägare eller innehavare av byggnader eller andra anläggningar i skälig omfattning är skyldig att hålla utrustning för livräddning vid annan olyckshändelse än brand, genomförts vid 1 339 tillfällen. I samband med denna tillsyn har sex förelägganden meddelats.



**Tabell 30. Övrig tillsyn (41 § RåL) 1997-2002**

| År          | Antal utförda "övrig tillsyn" | Antal av dessa som utförts vid badanläggningar | Antal påpekanden om brister vad gäller skyldigheten att hålla utrustning | Antal förelägganden enl 56 § RåL |
|-------------|-------------------------------|--|--|----------------------------------|
| <b>2002</b> | <b>1 339</b>                  | <b>765</b>                                     | <b>293</b>   | <b>6</b>                         |
| 2001        | 2 098                         | 1 259  | 394  | 53                               |
| 2000        | 2 546                         |  |  | 4                                |
| 1999        | 804                           |  |  | 7                                |
| 1998        | 866                           |  |  | 12                               |
| 1997        | 1 702                         |  |  | 61                               |

Källa: Årsrapportering 1997 - 2002

Av tabell 30 framgår att över hälften av tillsynerna under denna rubrik har utförts vid badanläggningar. 293 påpekanden om brister vad gäller skyldighet att hålla utrustning har meddelats.

Antalet utförda tillsyner varierar stort mellan länen och mellan kommunerna. I 159 räddningstjänstkommuner har denna typ av tillsyn inte genomförts. I 42 kommuner har genomförts en till tio tillsyner. Drygt en tredjedel av samtliga tillsyner har genomförts i en kommun.

**Tabell 31. Övrig tillsyn (41 § RåL) 2002, länsvis**

| Län             | Antal<br>rtj.-<br>komm | Antal<br>kommuner<br>där<br>ansvarig<br>nämnd har<br>bedömt<br>behovet av<br>och<br>upprättat<br>plan för<br>denna<br>tillsyns-<br>verksamhet | Antal<br>utförda<br>"övrig<br>tillsyn" | Antal av<br>dessa<br>som<br>utförts<br>vid bad-<br>anlägg-<br>ningar | Antal<br>påpekanden<br>om brister<br>vad gäller<br>skyldigheten<br>att hålla<br>utrustning | Antal<br>föreläg-<br>ganden<br>enl 56 §<br>RåL |
|-----------------|------------------------|---|--|--|--|--|
| <b>Totalt</b>   | <b>225</b>             | <b>40</b>   | <b>1 339</b>                           | <b>765</b>   | <b>293</b>   | <b>6</b>                                       |
| Stockholm       | 16                     | 4   | 51                                     | 7  | 10   | 1  |
| Uppsala         | 6                      | 1   | 0                                      |  |  |  |
| Södermanland    | 8                      | 3   | 14                                     | 2  | 5  | 0  |
| Östergötland    | 13                     | 1   | 10                                     | 3  | 1  | 0  |
| Jönköping       | 12                     | 3   | 538                                    | 518  | 0  |  |
| Kronoberg       | 7                      | 1   | 68                                     | 49   | 16   | 0  |
| Kalmar          | 11                     | 2   | 53                                     | 11   | 0  |  |
| Gotland         | 1                      | 0   | 0                                      |  |  |  |
| Blekinge        | 2                      | 0   | 0                                      |  |  |  |
| Skåne           | 28                     | 6   | 308                                    | 53   | 164  | 2  |
| Halland         | 5                      | 0   | 0                                      |  |  |  |
| Västra Götaland | 33                     | 6   | 130                                    | 79   | 41   | 0  |
| Värmland        | 10                     | 1   | 5                                      | 5  | 0  |  |
| Örebro          | 4                      | 0   | 28                                     | 2  | 27   | 0  |
| Västmanland     | 9                      | 2   | 8                                      | 8  | 2  | 2  |
| Dalarna         | 12                     | 1   | 13                                     | 8  | 5  | 0  |
| Gävleborg       | 7                      | 3   | 52                                     | 2  | 0  |  |
| Västernorrland  | 6                      | 1   | 13                                     | 0  | 0  |  |
| Jämtland        | 8                      | 2   | 32                                     | 7  | 20   | 1  |
| Västerbotten    | 15                     | 2   | 13                                     | 9  | 2  | 0  |
| Norrbottn       | 12                     | 1   | 3                                      | 2  | 0  |  |

Källa: Årsrapportering år 2002

Kommunvis sammanställning se Räddningsverkets hemsida [www.srv.se](http://www.srv.se)

Av länsstyrelsernas och Räddningsverkets uppföljningar under de senaste sex åren kan konstateras att kommunerna i mycket varierande utsträckning genomför tillsyn inom detta område. Av tabell 31 framgår att i endast 40 räddningstjänstkommuner har ansvarig nämnd enligt 10 § RåL bedömt behovet av tillsyn och upprättat plan för denna tillsynsverksamhet. Enligt Räddningsverkets uppfattning är det angeläget att kommunerna analyserar behovet av tillsyn inom detta område samt planerar, genomför och dokumenterar tillsynsverksamheten.

### Tillsyn av 43 §-anläggningar

Av 43 § RåL framgår att, vid en anläggning, där verksamheten innebär fara för att en olyckshändelse skall orsaka allvarliga skador på människor eller i miljön, är anläggningens ägare eller innehavare skyldig att i skälighetsomfattning hålla eller bekosta beredskap med personal och egendom och i

övrigt vidta erforderliga åtgärder för att hindra eller begränsa sådana skador. Detsamma gäller för flygplatser som har godkänts enligt 6 kap 9§ första stycket luftfartslagen.

Ägaren eller innehavaren av anläggningen är utan särskilt beslut av en myndighet skyldig att i skälig omfattning hålla eller bekosta sådan beredskap. Vid tillsyn kontrolleras att erforderliga åtgärder har vidtagits.

Det finns 43 §-anläggningar i mer än hälften av landets räddningstjänst-kommunerna. För år 2002 rapporterades att det fanns 546 sådana anläggningar. Under året genomfördes 229 tillsyner avseende efterlevnaden av skyldigheter som anges i 43 §. 53 av dessa tillsyner genomfördes samordnat med länsstyrelsens tillsyn enligt lagen om åtgärder för att förebygga och begränsa följderna av allvarliga kemikalieolyckor (Sevesolagen)<sup>17</sup>. Tillsyn har under året genomförts i 89 räddningstjänst-kommuner vid 42 % av samtliga 43 §-anläggningar. För fem anläggningar har förelägganden meddelats.

**Tabell 32.** Tillsyn av 43 §-anläggningar 1997-2002

| År          | Antal rtj.komm | Varav antal med 43 §-anl | Totalt antal 43 §-anl | Antal utförda tillsyner | Antal förelägganden enl 56 § RÅL | Antal 43§-anl som utfört riskanalys i enlighet med 68 § RÅF |
|-------------|----------------|--------------------------|-----------------------|-------------------------|----------------------------------|---|
| <b>2002</b> | <b>225</b>     | <b>134</b>               | <b>546</b>            | <b>229</b>              | <b>5</b>                         | <b>343</b>  |
| 2001        | 229            | 136                      | 558                   | 251                     | 3                                | 345   |
| 2000        | 234            | 126                      | 547                   | 202                     | 8                                | 342   |
| 1999        | 243            | 127                      | 552                   | 273                     | 5                                | 305   |
| 1998        | 248            | 135                      | 583                   | 289                     | 2                                | 267   |
| 1997        | 256            | -                        | 537                   | 258                     | -                                | -   |

Källa: Årsrapportering år 1997-2002

Enligt RÅF 68 § skall ägare eller innehavare av 43 §-anläggning analysera riskerna för sådana olyckshändelser vid anläggningen som skulle kunna medföra allvarliga skador på människor eller i miljön. Fram t o m år 2002 hade sådana riskanalyser utförts för 343 anläggningar, vilket motsvarar 63 % av antalet 43 §-anläggningar.

<sup>17</sup> EG:s direktiv 96/82 om åtgärder för att begränsa följderna av allvarliga olyckshändelser där farliga ämnen ingår är i Sverige implementerat i lagen om åtgärder för att förebygga och begränsa följderna av allvarliga kemikalieolyckor och i räddningstjänstlagstiftningen.

**Tabell 33.** Tillsyn av 43 §-anläggningar 2002, länsvis

| Län             | Antal rtj.-komm | Antal kommuner där ansvarig nämnd har bedömt behovet av och upprättat plan för denna tillsynsverksamhet | Totalt antal 43 §-anl | Antal utförda tillsyner | Antal objekt för vilka meddelats anmärkningar/påpekanden | Antal förelägganden enl 56 § RåL | Antal 43 §-anl som utfört riskanalys i enlighet med 68 § RåF |
|-----------------|-----------------|---|-----------------------|-------------------------|--|----------------------------------|--|
| <b>Totalt</b>   | <b>225</b>      | <b>73</b>   | <b>546</b>            | <b>229</b>              | <b>133</b>   | <b>5</b>                         | <b>343</b>   |
| Stockholm       | 16              | 6   | 53                    | 16                      | 7  | 0                                | 38   |
| Uppsala         | 6               | 3   | 24                    | 2                       | 1  | 0                                | 6  |
| Södermanland    | 8               | 6   | 16                    | 10                      | 7  | 0                                | 13   |
| Östergötland    | 13              | 1   | 15                    | 9                       | 5  | 0                                | 11   |
| Jönköping       | 12              | 2   | 9                     | 2                       | 2  | 0                                | 5  |
| Kronoberg       | 7               | 1   | 5                     | 2                       | 2  | 1                                | 1  |
| Kalmar          | 11              | 4   | 13                    | 6                       | 4  | 2                                | 10   |
| Gotland         | 1               | 1   | 5                     | 0                       | 0  | 0                                | 4  |
| Blekinge        | 2               | 2   | 11                    | 7                       | 6  | 0                                | 10   |
| Skåne           | 28              | 12  | 80                    | 60                      | 43   | 1                                | 48   |
| Halland         | 5               | 2   | 7                     | 1                       | 1  | 0                                | 5  |
| Västra Götaland | 33              | 7   | 84                    | 18                      | 4  | 0                                | 48   |
| Värmland        | 10              | 1   | 38                    | 13                      | 4  | 0                                | 19   |
| Örebro          | 4               | 1   | 13                    | 5                       | 3  | 0                                | 7  |
| Västmanland     | 9               | 3   | 19                    | 5                       | 3  | 0                                | 11   |
| Dalarna         | 12              | 2   | 16                    | 10                      | 7  | 0                                | 14   |
| Gävleborg       | 7               | 3   | 25                    | 6                       | 5  | 0                                | 23   |
| Västernorrland  | 6               | 5   | 26                    | 19                      | 17   | 0                                | 21   |
| Jämtland        | 8               | 2   | 26                    | 4                       | 3  | 0                                | 21   |
| Västerbotten    | 15              | 5   | 20                    | 16                      | 3  | 0                                | 7  |
| Norrbotten      | 12              | 4   | 41                    | 18                      | 6  | 1                                | 21   |

Källa: Årsrapportering år 2002

Kommunvis sammanställning se Räddningsverkets hemsida [www.srv.se](http://www.srv.se)

Totalt har vid tillsyn över efterlevnaden av 43 § RåL anmärkningar/påpekanden meddelats för 133 anläggningar vilket innebär att anmärkningar/påpekanden meddelats vid 58 % av utförda tillsyner.

Vid jämförelser på kommunnivå framgår att av de 134 räddningstjänst-kommuner som har 43 §-anläggningar har 45 under 2002 inte genomfört någon tillsyn över efterlevnaden av bestämmelserna i 43 §.

Sevesolagen, som trädde i kraft vid halvårsskiftet 1999, är tillämplig på verksamheter där farliga ämnen förekommer i mängder som motsvarar eller överstiger de gränsmängder som anges i förordningen till lagen. Lagens tillämpning indelas i en högre och en lägre kravnivå.

I slutet av år 2002 hade totalt identifierats 310 Sevesoverksamheter, 134 i högre kravnivån och 176 i lägre kravnivån (årsrapportering 2002). Dessa verksamheter finns i 104 av landets räddningstjänstkommuner.

Enligt Räddningsverkets uppfattning är alla verksamheter för vilka Sevesolagen är tillämplig även att betrakta som sådana anläggningar som avses i 43 § RåL.

Av tabell 34 framgår att 226 Sevesoverksamheter finns förtecknade som 43 §-anläggningar i kommunernas räddningstjänstplaner. Det innebär att 27 % av landets Sevesoverksamheter inte är förtecknade i kommunernas räddningstjänstplaner. Endast 56 av de 104 räddningstjänstkommunerna har förtecknat samtliga Sevesoverksamheter som § 43-anläggningar i kommunernas räddningstjänstplaner.

Av tabell 33 framgår att i endast 73 räddningstjänstkommuner har ansvarig nämnd enligt 10 § RåL bedömt behovet av tillsyn av 43 §-anläggningar och upprättat plan för denna verksamhet.

Enligt Räddningsverkets uppfattning är det angeläget att samtliga berörda kommuner analyserar behovet av tillsyn av 43 §-anläggningar samt planerar, genomför och dokumenterar tillsynsverksamheten. Den tillsyn som, hos Sevesoverksamheter, skall utövas i enlighet med räddningstjänstlagstiftningen bör på lämpligt sätt samordnas med den tillsyn som länsstyrelserna genomför enligt Sevesolagstiftningen. Sådan samordning har som framgår ovan påbörjats.

Endast 343 (63 %) av ägarna/innehavarna av 43 §-anläggningarna har genomfört riskanalyser i enlighet med skyldigheterna i 68§ RåF. Förutom syftet att skapa underlag för verksamheten att vidta erforderliga åtgärder inom anläggningen, i första hand för att möjliggöra effektiva insatser vid en eventuell olycka, kan analyserna också utgöra ett underlag för tillsynsverksamheten. Berörda kommuner bör därför tillse att sådana analyser genomförs.

**Tabell 34.** Sevesoverksamheter 2002, länsvis

| Län             | Antal rtj.-komm | Antal Sevesoanl lägre kravnivå | Antal Sevesoanl högre kravnivå | Antal Sevesoanl som finns med i räddningstj.-plan | Antal Sevesoanl för vilka kommunen upprättat planer för räddningsinsatser | Antal kommuner där det i handlingsplan eller liknande beslutats om hur arbetet ska bedrivas |
|-----------------|-----------------|--------------------------------|--------------------------------|---|---|---|
| <b>Totalt</b>   | <b>225</b>      | <b>176</b>                     | <b>134</b>                     | <b>226</b>  | <b>23</b>   | <b>33</b>   |
| Stockholm       | 16              | 9                              | 10                             | 17  | 0   | 2   |
| Uppsala         | 6               | 4                              | 2                              | 6   | 0   | 2   |
| Södermanland    | 8               | 4                              | 4                              | 5   | 0   | 3   |
| Östergötland    | 13              | 12                             | 10                             | 13  | 2   | 1   |
| Jönköping       | 12              | 4                              | 1                              | 2   | 0   | 1   |
| Kronoberg       | 7               | 6                              | 0                              | 1   |   |   |
| Kalmar          | 11              | 3                              | 5                              | 5   | 1   | 1   |
| Gotland         | 1               | 3                              | 1                              | 0   | 0   | 1   |
| Blekinge        | 2               | 4                              | 6                              | 6   | 1   | 1   |
| Skåne           | 28              | 38                             | 7                              | 34  | 3   | 2   |
| Halland         | 5               | 5                              | 1                              | 4   | 1   | 0   |
| Västra Götaland | 33              | 29                             | 22                             | 34  | 0   | 2   |
| Värmland        | 10              | 11                             | 12                             | 18  | 0   | 2   |
| Örebro          | 4               | 7                              | 4                              | 8   | 0   | 3   |
| Västmanland     | 9               | 8                              | 5                              | 10  | 0   | 0   |
| Dalarna         | 12              | 4                              | 6                              | 10  | 3   | 3   |
| Gävleborg       | 7               | 15                             | 7                              | 21  | 0   | 3   |
| Västernorrland  | 6               | 5                              | 20                             | 17  | 8   | 3   |
| Jämtland        | 8               | 1                              | 0                              | 0   |   |   |
| Västerbotten    | 15              | 0                              | 5                              | 5   | 4   | 1   |
| Norrbottn       | 12              | 4                              | 6                              | 10  | 0   | 2   |

Källa: Årsrapportering år 2002

Kommunvis sammanställning se Räddningsverkets hemsida [www.srv.se](http://www.srv.se)

Enligt 69§ RåF är kommunen skyldig att för verksamheter som omfattas av den högre kravnivån upprätta en särskild plan för räddningsinsatser. Denna plan skall förnyas och övas vart tredje år. Planen skall utgöra en del av räddningstjänstplanen och inges till länsstyrelsen. Allmänheten skall på lämpligt sätt få möjlighet att lämna synpunkter på planen.

Av tabell 34 framgår att det i slutet av år 2002 i 55 av landets 225 räddningstjänstkommuner fanns 134 Sevesoverksamheter i den högre kravnivån. I årsrapporteringen för år 2002 uppger kommunerna att de har utarbetat planer för räddningsinsatser för 23 av dessa verksamheter. Räddningsverket och länsstyrelserna har i 18 län genomfört regionala informationsträffar för berörda kommuner. I resterande tre län har verksamheter i högre kravnivån inte funnits eller har planer redan framtagits. Vid de regionala träffarna har bl a diskuterats och informerats om planens innehåll utifrån Räddningsverkets föreskrift SRVFS 1999:5 samt möjlig utformning av en plan. Länsstyrelserna och Räddningsverket följer fortlöpande upp kommunernas arbete med att upprätta dessa planer.

Kommunens planer för räddningsinsatser utgör en viktig del av de åtgärder som skall vidtas för att begränsa följderna av allvarliga kemikalieolyckor. Berörda kommuner bör därför snarast se till att sådana planer upprättas. Bestämmelser om vad planen minst skall innehålla finns angivet i SRVFS 1999:5.

## Varning och information till allmänheten

Enligt 22 § RåL skall kommunen se till att allmänheten upplyses om vad räddningstjänstplanen innehåller om varning och information till allmänheten vid allvarliga olyckshändelser.

Av tabell 35 framgår att 88 % av räddningstjänstkommunerna under år 2002 eller tidigare upplyst sina kommuninvånare om planens innehåll om varning och information vid allvarliga olyckshändelser. Det är 17 procentenheter fler än 1997.

**Tabell 35.** Kommunernas information till kommuninvånarna 1997-2002

|             | Antal<br>rtj.komm | Upplysning om varning och information vid allvarliga<br>olyckshändelser |             |   |
|-------------|-------------------|---|-------------|---|
|             |                   | har lämnats av<br>antal rtj.komm  | Andel       | har riktats till samtliga<br>kommuninvånare |
| <b>2002</b> | <b>225</b>        | <b>199</b>  | <b>88 %</b> | <b>183</b>                                  |
| 2001        | 229               | 204   | 89 %        | 179   |
| 2000        | 234               | 201   | 86 %        | 173   |
| 1999        | 243               | 212   | 87 %        | 179   |
| 1998        | 248               | 205   | 83 %        | 165   |
| 1997        | 256               | 181   | 71 %        | 145   |

Källa: Årsrapportering 1997 - 2002

Fram t o m 2002 har alltså 199 räddningstjänstkommuner lämnat upplysningar till sina invånare om planens innehåll om varning och information vid allvarliga olyckshändelser. Av dessa 199 har 183 riktat sin information till samtliga kommuninvånare.

Av tabell 36 framgår att i nio län har samtliga ingående kommuner lämnat upplysning till sina invånare om planens innehåll om varning och information vid allvarliga olyckshändelser. I sju av dessa nio län har informationen riktats till samtliga invånare.

Av årsrapporteringen för 2001 framgick att det mest vanliga sättet att informera kommuninvånarna är via en informationstidning till samtliga hushåll eller genom information på kommunens/Räddningstjänstens hemsida på Internet.

**Tabell 36.** Kommunernas information till kommuninvånarna 2002, länsvis

| Län             | Antal<br>rtj.komm | Upplysning om varning och information vid allvarliga olyckshändelser |             |  |   |
|-----------------|-------------------|--|-------------|--|---|
|                 |                   | har lämnats<br>av antal<br>rtj.komm                                  | Andel       | har riktats till<br>samtliga<br>komm.inv | har riktats till<br>samtliga komm.inv<br>under 2002 |
| <b>Totalt</b>   | <b>225</b>        | <b>199</b>   | <b>88 %</b> | <b>183</b>                               | <b>39</b>   |
| Stockholm       | 16                | 15   | 94 %        | 14                                       | 0   |
| Uppsala         | 6                 | 6  | 100 %       | 6  | 1   |
| Södermanland    | 8                 | 8  | 100 %       | 8  | 0   |
| Östergötland    | 13                | 12   | 92 %        | 10                                       | 2   |
| Jönköping       | 12                | 12   | 100 %       | 10                                       | 4   |
| Kronoberg       | 7                 | 7  | 100 %       | 7  | 3   |
| Kalmar          | 11                | 9  | 82 %        | 7  | 1   |
| Gotland         | 1                 | 1  | 100 %       | 1  | 0   |
| Blekinge        | 2                 | 2  | 100 %       | 2  | 0   |
| Skåne           | 28                | 23   | 82 %        | 20                                       | 8   |
| Halland         | 5                 | 5  | 100 %       | 4  | 1   |
| Västra Götaland | 33                | 30   | 91 %        | 30                                       | 6   |
| Värmland        | 10                | 8  | 80 %        | 8  | 2   |
| Örebro          | 4                 | 4  | 100 %       | 4  | 0   |
| Västmanland     | 9                 | 9  | 100 %       | 9  | 2   |
| Dalarna         | 12                | 9  | 75 %        | 8  | 4   |
| Gävleborg       | 7                 | 5  | 71 %        | 5  | 1   |
| Västernorrland  | 6                 | 6  | 100 %       | 5  | 0   |
| Jämtland        | 8                 | 6  | 75 %        | 4  | 0   |
| Västerbotten    | 15                | 11   | 73 %        | 10                                       | 1   |
| Norrbottn       | 12                | 11   | 92 %        | 11                                       | 3   |

Källa: Årsrapportering år 2002

Kommunvis sammanställning se Räddningsverkets hemsida [www.srv.se](http://www.srv.se)

Enligt Räddningsverkets uppfattning är det inte tillfredsställande att 26 (12 %) av räddningstjänstkommunerna inte lämnat denna för kommuninvånarnas säkerhet så viktiga upplysning. Dessa 26 kommuner omfattar drygt 1,8 miljoner invånare, som motsvarar 21 % av landets befolkning.

Fler räddningstjänstkommuner bör också se till att upplysningen riktas till samtliga kommuninvånare. Upplysningen bör återkomma med lämpligt mellanrum för att säkerställa allmänhetens kunskap om hur de kan få varning och information i samband med en allvarlig olycka.

## Sotningsverksamhet

Enligt 15 § RÅL ska den kommunala nämnden som avses i 10 § RÅL svara för att sotning utförs regelbundet. Vid sotning skall eldstäder med tillhörande rökkanaler samt imkanaler göras rena av skorstensfejarmästaren eller av en skorstensfejare som biträder denne. I samband med sotning skall det även utföras en brandskyddskontroll av det som rengörs samt skorstenar och tak med tillhörande byggnadsdelar. Gaseldade anläggningar är undantagna rengöringsmomentet vid sotningen.



Länsstyrelserna och Räddningsverket har under de senaste sju åren genomfört årliga uppföljningar av kommunernas tillämpning av vissa bestämmelser om sotning i räddningstjänstlagstiftningen. Uppgifter om respektive verksamhetsår har inhämtats via ett rapporteringsformulär. Uppgifterna har sammanställts för respektive kommun/sotningsdistrikt, län och för hela landet. Förutom att uppgifterna ingår som en del i länsstyrelsernas och Räddningsverkets tillsynsverksamhet bör de också kunna utgöra en del av underlaget för de kommunala nämndernas uppföljning och utvärdering (egenkontroll) av sotningsverksamheten. För att kunna göra jämförelser mellan de olika åren har rapporteringsformuläret i stort innehållit samma uppgifter. Uppgifternas kvalitet är också en viktig del i uppföljningsarbetet. Av tabell 37 framgår t ex att antalet objekt inom respektive objektsgupp varierar stort. Detta tillsammans med att uppgifter från vissa enskilda kommuner varierar omotiverat stort mellan åren visar att det åtminstone vad gäller uppgiften om antalet objekt finns kvalitetsbrister. Dessutom saknas helt redovisning från åtta av landets 313 sotningsdistrikt.

Med fristuppfyllnad avses andelen (%) utförda sotningar av det totala antalet som skall utföras enligt Räddningsverkets föreskrifter om sotnings- och kontrollfrister (SRVFS 1996:6). Antalet sotningsobjekt och fristuppfyllnad för de olika objektgrupperna framgår av tabell 37.

Det finns drygt 5,2 miljoner sotningsobjekt i landet och den totala fristuppfyllnaden för 2002 var ca 89 %.

**Tabell 37. Antal sotningsobjekt och fristuppfyllnad 1998-2002<sup>18</sup>**

| År          | Fastbränsleeldade värmepannor |                     | Oljeeldade värmepannor |                     | Lokaleldstäder   |                     | Imkanaler i bostadskök |                     | Imkanaler i storkök |                     | Gaseldade anläggningar |                     |
|-------------|-------------------------------|---------------------|------------------------|---------------------|------------------|---------------------|------------------------|---------------------|---------------------|---------------------|------------------------|---------------------|
|             | Antal objekt                  | Fristuppfyllnad i % | Antal objekt           | Fristuppfyllnad i % | Antal objekt     | Fristuppfyllnad i % | Antal objekt           | Fristuppfyllnad i % | Antal objekt        | Fristuppfyllnad i % | Antal objekt           | Fristuppfyllnad i % |
| <b>2002</b> | <b>253 233</b>                | <b>92</b>           | <b>400 245</b>         | <b>97</b>           | <b>1 154 751</b> | <b>92</b>           | <b>3 405 207</b>       | <b>87</b>           | <b>38 281</b>       | <b>93</b>           | <b>20 890</b>          | <b>91</b>           |
| 2001        | 305 992                       | 88                  | 438 054                | 96                  | 1 109 969        | 92                  | 3 342 027              | 87                  | 36 724              | 94                  | 22 599                 | 92                  |
| 2000        | 271 514                       | 90                  | 458 505                | 96                  | 1 127 277        | 88                  | 3 162 143              | 85                  | 34 171              | 92                  | 17 432                 | 91                  |
| 1999        | 274 048                       | 92                  | 482 576                | 97                  | 1 108 363        | 91                  | 3 493 384              | 90                  | 26 897              | 95                  | 19 012                 | 94                  |
| 1998        | 268 112                       | 93                  | 478 469                | 97                  | 965 729          | 90                  | 3 277 070              | 86                  | 26 322              | 95                  | 18 693                 | 98                  |

Källa: Årsrapportering

<sup>18</sup> För år 2002 saknas helt uppgifter från åtta sotningsdistrikt.

Av tabell 38 framgår att, i likhet med tidigare år, gaseldade anläggningar är den objektgrupp där flest län har 100 % fristuppfyllnad. I Skåne län där det finns flest sådana anläggningar är fristuppfyllnaden 89 %.

**Tabell 38.** Antal sotningsobjekt och fristuppfyllnad 2002, länsvis

| Län                | Fastbränsleeldade värmepannor |                     | Oljeeldade värmepannor |                     | Lokaleldstäder   |                     | Imkanaler i bostadskök |                     | Imkanaler i storkök |                     | Gaseldade anläggningar |                     |
|--------------------|-------------------------------|---------------------|------------------------|---------------------|------------------|---------------------|------------------------|---------------------|---------------------|---------------------|------------------------|---------------------|
|                    | Antal objekt                  | Fristuppfyllnad i % | Antal objekt           | Fristuppfyllnad i % | Antal objekt     | Fristuppfyllnad i % | Antal objekt           | Fristuppfyllnad i % | Antal objekt        | Fristuppfyllnad i % | Antal objekt           | Fristuppfyllnad i % |
| <b>Totalt 1998</b> | 268 112                       | 93 %                | 478 469                | 97 %                | 965 729          | 90 %                | 3 277 070              | 86 %                | -                   | -                   | 18 693                 | 98 %                |
| <b>Totalt 1999</b> | 274 021                       | 92 %                | 482 576                | 97 %                | 1 108 363        | 91 %                | 3 493 384              | 90 %                | -                   | -                   | 19 012                 | 94 %                |
| <b>Totalt 2000</b> | 271 514                       | 90 %                | 458 505                | 96 %                | 1 127 277        | 88 %                | 3 162 143              | 85 %                | -                   | -                   | 17 432                 | 92 %                |
| <b>Totalt 2001</b> | 305 992                       | 88 %                | 438 054                | 96 %                | 1 109 969        | 92 %                | 3 342 027              | 87 %                | 36 724              | 94 %                | 22 599                 | 92 %                |
| <b>Totalt 2002</b> | <b>253 233</b>                | <b>92 %</b>         | <b>400 246</b>         | <b>97 %</b>         | <b>1 154 751</b> | <b>92 %</b>         | <b>3 405 207</b>       | <b>87 %</b>         | <b>38 281</b>       | <b>93 %</b>         | <b>20 890</b>          | <b>91 %</b>         |
| Stockholm          | 5 590                         | 91%                 | 43 184                 | 97%                 | 226 478          | 89%                 | 650 644                | 91%                 | 9 274               | 94%                 | 568                    | 95%                 |
| Uppsala            | 7 803                         | 93%                 | 10 343                 | 96%                 | 44 469           | 98%                 | 71 130                 | 88%                 | 888                 | 100%                | 4                      | 100%                |
| Södermanland       | 6 012                         | 95%                 | 11 273                 | 99%                 | 39 843           | 94%                 | 105 305                | 92%                 | 975                 | 99%                 | 11                     | 100%                |
| Östergötland       | 10 493                        | 90%                 | 14 936                 | 97%                 | 49 952           | 96%                 | 166 858                | 87%                 | 1 879               | 95%                 | 16                     | 44%                 |
| Jönköping          | 15 185                        | 90%                 | 19 879                 | 96%                 | 43 743           | 93%                 | 131 250                | 70%                 | 1 219               | 90%                 | 98                     | 90%                 |
| Kronoberg          | 12 059                        | 85%                 | 12 247                 | 96%                 | 46 135           | 86%                 | 83 402                 | 86%                 | 616                 | 90%                 | 133                    | 100%                |
| Kalmar             | 12 032                        | 94%                 | 20 503                 | 98%                 | 69 909           | 87%                 | 95 504                 | 65%                 | 599                 | 79%                 | 55                     | 100%                |
| Gotland            | 3 170                         | 85%                 | 4 006                  | 93%                 | 7 495            | 96%                 | 25 071                 | 99%                 | 288                 | 100%                | 0                      |                     |
| Blekinge           | 5 625                         | 92%                 | 13 124                 | 95%                 | 24 065           | 95%                 | 40 866                 | 87%                 | 646                 | 98%                 | 56                     | 93%                 |
| Skåne              | 13 714                        | 98%                 | 64 108                 | 96%                 | 97 041           | 89%                 | 453 088                | 85%                 | 4 358               | 92%                 | 15 396                 | 89%                 |
| Halland            | 9 155                         | 93%                 | 19 065                 | 99%                 | 40 649           | 96%                 | 130 292                | 88%                 | 1 410               | 93%                 | 2 085                  | 90%                 |
| Västra Götaland    | 41 563                        | 98%                 | 76 380                 | 98%                 | 157 292          | 96%                 | 629 955                | 95%                 | 5 728               | 94%                 | 2 371                  | 99%                 |
| Värmland           | 12 368                        | 86%                 | 17 497                 | 97%                 | 35 313           | 93%                 | 94 020                 | 88%                 | 753                 | 99%                 | 47                     | 100%                |
| Örebro             | 10 229                        | 92%                 | 12 308                 | 99%                 | 35 732           | 95%                 | 91 625                 | 78%                 | 1 325               | 99%                 | 6                      | 100%                |
| Västmanland        | 8 311                         | 86%                 | 8 481                  | 93%                 | 28 678           | 99%                 | 101 877                | 98%                 | 1 123               | 96%                 | 2                      | 100%                |
| Dalarna            | 18 234                        | 93%                 | 17 692                 | 92%                 | 54 206           | 90%                 | 117 083                | 86%                 | 1 233               | 95%                 | 19                     | 100%                |
| Gävleborg          | 10 125                        | 90%                 | 9 602                  | 95%                 | 37 001           | 87%                 | 84 643                 | 73%                 | 1 149               | 87%                 | 5                      | 60%                 |
| Västernorrland     | 14 625                        | 88%                 | 13 194                 | 96%                 | 44 851           | 93%                 | 95 259                 | 90%                 | 1 313               | 89%                 | 3                      | 100%                |
| Jämtland           | 7 637                         | 90%                 | 2 988                  | 97%                 | 13 506           | 85%                 | 33 917                 | 53%                 | 641                 | 87%                 | 1                      | 100%                |
| Västerbotten       | 17 332                        | 85%                 | 3 928                  | 93%                 | 30 810           | 94%                 | 88 450                 | 88%                 | 1 816               | 84%                 | 0                      |                     |
| Norrbottn          | 11 971                        | 95%                 | 5 508                  | 98%                 | 27 583           | 98%                 | 114 968                | 83%                 | 1 048               | 91%                 | 14                     | 100%                |

Källa: Årsrapportering 2002

Kommunvis sammanställning se Räddningsverkets hemsida [www.srv.se](http://www.srv.se)

Den kommunala nämnden ska föra förteckning över de byggnader och anläggningar i kommunen där sotning och kontroll enligt 17 § RåL ska göras. För varje byggnad eller anläggning ska antecknas hur ofta sotning och kontroll ska göras, genomförda sotningar och kontroller samt de förelägganden eller förbud som har meddelats. Räddningsverket meddelar föreskrifter om hur ofta sotning och kontroll ska göras. En kommun får meddela föreskrifter om kortare frister.

Kommunernas möjlighet att föreskriva om kortare sotnings- och kontrollfrister används restriktivt. Om en kommun överväger detta bör behovet av kortare frister prövas mot bakgrund av hur objekttypens konstruktion, funktion m m påverkar brandskyddet. Totalt har kortare frister tillämpats hos sex kommuner. De kortare fristerna avser:

- 1 313 oljeeldade värmepannor
- 2 897 lokaleldstäder
- 8 961 imkanaler i bostadskök

Räddningsverket har i allmänna råd (Meddelande 1996:3) redovisat vad som bör ingå i kontrollen av brandskyddet i samband med sotningen. Av detta meddelande framgår det även att kontrollen bör dokumenteras. Om det i samband med kontrollen konstateras bristfälligheter som innebär brandfara kan den kommunala nämnden, med stöd av 56 § Räl, meddela förelägganden eller förbud. Rätten att meddela förelägganden eller förbud kan delegeras till skorstensfejarmästaren.

Av tabell 39 framgår det att skorstensfejarmästarna i 282 av totalt 313 sotningsdistrikt<sup>19</sup>, genom delegationsbeslut av ansvarig kommunal nämnd, har delegerats uppdraget att besluta om förelägganden eller förbud i anslutning till den brandskyddskontroll som utförs i samband med sotningen.

Dokumentering av brandskyddskontrollen i enlighet med Räddningsverkets meddelande 1996:3 sker inom 130 sotningsdistrikt<sup>20</sup>. En viss fortsatt ökning av antalet distrikt som genomför dokumentering kan alltså noteras.

Dokumenteringen är en viktig del av brandskyddskontrollen och syftet är bl a att tydliggöra vad som ingår i kontrollen och att öka fastighetsägarens förståelse för kontrollens brandförebyggande betydelse. Fler kommuner bör enligt Räddningsverkets uppfattning införa dokumentation av kontroll av brandskyddet i samband med sotning.

**Tabell 39.** Sotningsverksamhetens administrativa rutiner

| Län (antal kommuner) | Antal sotningsdistrikt ... |   |   |
|----------------------|----------------------------|---|---|
|                      | Totalt                     | med delegation till skorstensfejarmästaren att besluta om föreläggande eller förbud | där kontrollen av brandskyddet dokumenteras enl SRV meddelande 1996:3 |
| Totalt 2000          | 318                        | 283   | 114   |
| Totalt 2001          | 317                        | 284   | 125   |
| <b>Totalt 2002</b>   | <b>313</b>                 | <b>282</b>  | <b>130</b>  |
| Stockholm (26)       | 33                         | 31  | 4   |
| Uppsala (6)          | 6                          | 6   | 1   |
| Södermanland (9)     | 10                         | 10  | 2   |
| Östergötland (13)    | 13                         | 10  | 4   |
| Jönköping (13)       | 13                         | 10  | 1   |
| Kronoberg (8)        | 8                          | 8   | 5   |
| Kalmar (12)          | 14                         | 14  | 8   |
| Gotland (1)          | 1                          | 1   | 1   |
| Blekinge (5)         | 6                          | 6   | 3   |
| Skåne (33)           | 34                         | 32  | 14  |
| Halland (6)          | 7                          | 7   | 3   |
| Västra Götaland (49) | 51                         | 49  | 24  |
| Värmland (16)        | 17                         | 12  | 10  |
| Örebro (12)          | 12                         | 11  | 3   |
| Västmanland (11)     | 13                         | 10  | 3   |
| Dalarna (15)         | 16                         | 15  | 14  |
| Gävleborg (10)       | 11                         | 6   | 5   |
| Västernorrland (7)   | 9                          | 9   | 8   |
| Jämtland (8)         | 8                          | 7   | 7   |
| Västerbotten (15)    | 16                         | 15  | 8   |
| Norrbottn (14)       | 15                         | 13  | 2   |

Källa: Årsrapportering år 2001

*Kommunvis sammanställning se Räddningsverkets hemsida [www.srv.se](http://www.srv.se)*

<sup>19</sup> uppgift saknas för de åtta distrikt som ej rapporterat

<sup>20</sup> uppgift saknas för de åtta distrikt som ej rapporterat

Av tabell 40 framgår antalet dokumenterade brister i anslutning till den kontroll av brandskydd som skett i samband med sotning. År 2002 dokumenterades totalt 135 500 brister i samband med sotningen. Av dessa avsåg 44 % brister på skorstenar, eldstäder och liknande och 40 % avsåg brister på tillträdes- och skyddsanordning på tak.

**Tabell 40.** Dokumenterade brister i samband med sotning 2002, länsvis

| Län (antal kommuner) | Antal<br>sotn.distrikt | Antalet dokumenterade brister<br>varav avser brister på ... |                                 |               |   |
|----------------------|------------------------|---|---------------------------------|---------------|---|
|                      |                        | Totalt  | skorstenar,<br>eldstäder o likn | imkanaler     | tillträdes- och skydds-<br>anordningar på tak |
| Totalt 2000          | 318                    | 139 309   | 67 611                          | 11 009        | 59 998  |
| Totalt 2001          | 317                    | 117 439   | 59 440                          | 9 502         | 48 497  |
| <b>Totalt 2002</b>   | <b>313</b>             | <b>135 500</b>  | <b>59 187</b>                   | <b>10 334</b> | <b>53 948</b>                                 |
| Stockholm (26)       | 33                     | 12 794  | 7 160                           | 3 280         | 1 715   |
| Uppsala (6)          | 6                      | 1 493   | 895                             | 101           | 349   |
| Södermanland (9)     | 10                     | 4 096   | 2 209                           | 360           | 1 437   |
| Östergötland (13)    | 13                     | 5 414   | 2 865                           | 475           | 1 441   |
| Jönköping (13)       | 13                     | 4 090   | 2 057                           | 172           | 1 385   |
| Kronoberg (8)        | 8                      | 3 475   | 1 651                           | 121           | 1 414   |
| Kalmar (12)          | 14                     | 7 586   | 2 802                           | 96            | 4 484   |
| Gotland (1)          | 1                      | 143   | 139                             | 1             | 3   |
| Blekinge (5)         | 6                      | 2 158   | 983                             | 101           | 1 051   |
| Skåne (33)           | 34                     | 24 260  | 9 005                           | 2 115         | 11 186  |
| Halland (6)          | 7                      | 1 612   | 923                             | 160           | 517   |
| Västra Götaland (49) | 51                     | 16 922  | 8 105                           | 1 346         | 6 966   |
| Värmland (16)        | 17                     | 5 480   | 2 943                           | 373           | 1 786   |
| Örebro (12)          | 12                     | 10 511  | 3 968                           | 268           | 3 670   |
| Västmanland (11)     | 13                     | 2 157   | 1 402                           | 288           | 464   |
| Dalarna (15)         | 16                     | 11 859  | 5 017                           | 259           | 5 304   |
| Gävleborg (10)       | 11                     | 6 036   | 2 100                           | 110           | 2 080   |
| Västernorrland (7)   | 9                      | 7 848   | 2 119                           | 446           | 4 861   |
| Jämtland (8)         | 8                      | 1 981   | 672                             | 4             | 1 275   |
| Västerbotten (15)    | 16                     | 3 928   | 1 676                           | 107           | 1 571   |
| Norrbottnen (14)     | 15                     | 1 657   | 496                             | 151           | 989   |

Källa: Årsrapportering år 2002

Kommunvis sammanställning se Räddningsverkets hemsida [www.srv.se](http://www.srv.se)

Enligt tabell 41 har 2 944 förelägganden meddelats i anslutning till den kontroll av brandskydd som skett i samband med sotning. Av dessa förelägganden avsåg 43 % brister på skorstenar, eldstäder och liknande och 35 % avsåg brister på tillträdes- och skyddsanordningar på tak.

**Tabell 41.** Förelägganden enl 56 § RÅL i samband med sotning 2002, länsvis

| Län (antal kommuner) | Antal<br>sotn.distrikt | Antalet förelägganden enl. 56 § RÅL<br>varav avser brister på ... |                                 |            |   |
|----------------------|------------------------|---|---------------------------------|------------|---|
|                      |                        | Totalt  | skorstenar,<br>eldstäder o likn | imkanaler  | tillträdes- och skydds-<br>anordningar på tak |
| Totalt 2000          | 318                    | 2 900   | 1 576                           | 226        | 1 051   |
| Totalt 2001          | 317                    | 4 524   | 2 416                           | 405        | 1 704   |
| <b>Totalt 2002</b>   | <b>313</b>             | <b>2 944</b>  | <b>1 268</b>                    | <b>185</b> | <b>1 034</b>                                  |
| Stockholm (26)       | 33                     | 290   | 135                             | 32         | 52  |
| Uppsala (6)          | 6                      | 6   | 6                               | 0          | 0   |
| Södermanland (9)     | 10                     | 16  | 7                               | 1          | 8   |
| Östergötland (13)    | 13                     | 45  | 26                              | 8          | 11  |
| Jönköping (13)       | 13                     | 101   | 17                              | 2          | 5   |
| Kronoberg (8)        | 8                      | 28  | 25                              | 0          | 3   |
| Kalmar (12)          | 14                     | 89  | 71                              | 3          | 15  |
| Gotland (1)          | 1                      | 10  | 7                               | 0          | 3   |
| Blekinge (5)         | 6                      | 3   | 3                               | 0          | 0   |
| Skåne (33)           | 34                     | 1 203   | 485                             | 81         | 565   |
| Halland (6)          | 7                      | 8   | 6                               | 0          | 2   |
| Västra Götaland (49) | 51                     | 388   | 143                             | 45         | 185   |
| Värmland (16)        | 17                     | 132   | 92                              | 5          | 35  |
| Örebro (12)          | 12                     | 11  | 10                              | 0          | 1   |
| Västmanland (11)     | 13                     | 13  | 9                               | 0          | 3   |
| Dalarna (15)         | 16                     | 203   | 116                             | 2          | 83  |
| Gävleborg (10)       | 11                     | 223   | 3                               | 0          | 1   |
| Västernorrland (7)   | 9                      | 74  | 35                              | 0          | 39  |
| Jämtland (8)         | 8                      | 76  | 54                              | 5          | 17  |
| Västerbotten (15)    | 16                     | 18  | 17                              | 0          | 1   |
| Norrbottn (14)       | 15                     | 7   | 1                               | 1          | 5   |

Källa: Årsrapportering år 2002

*Kommunvis sammanställning se Räddningsverkets hemsida [www.srv.se](http://www.srv.se)*

# IVPA-larm

IVPA-larm (I Väntan På Ambulans), omfattas ej av räddningstjänstlagstiftningen och utförs oftast i samarbete med ambulanssjukvården främst inom områden där räddningstjänsten har väsentligt kortare insatstid än ambulanssjukvården. Vid dessa larm genomför räddningstjänstens personal vissa *första-hjälpen-åtgärder* i väntan på att ambulans kommer till platsen.

Av tabell 42 framgår att IVPA-larm med personal från någon av kommunens räddningsstyrkor utförs i 68 kommuner.

Hos 56 av ovanstående 68 räddningstjänstkommuner är verksamheten reglerad via avtal med sjukvårdshuvudmannen.

**Tabell 42.** IVPA-larm 1999 - 2002

| År          | Antal rtj.komm | IVPA-larm utförs i räddningsstyrka | Andel       | Reglerat via avtal med sjukvårdshuvudman |
|-------------|----------------|------------------------------------|-------------|--|
| <b>2002</b> | <b>225</b>     | <b>68</b>                          | <b>30 %</b> | <b>56</b>                                |
| 2001        | 229            | 73                                 | 32 %        | 49                                       |
| 2000        | 234            | 79                                 | 34 %        | 62                                       |
| 1999        | 243            | 80                                 | 33 %        | 57                                       |

Källa: Årsrapportering

13 kommuner utför IVPA-larm med något av kommunens räddningsvärn. Av dessa utför åtta även IVPA med någon av räddningsstyrkorna – vilket innebär att det är fem kommuner som genomför IVPA enbart med räddningsvärn.

**Tabell 43.** IVPA-larm 2002, länsvis

|                 |                 | IVPA-larm utförs med personal ur någon av räddningsstyrkorna/-värnen i kommunen. |             |                                 |   |  |
|-----------------|-----------------|--|-------------|---------------------------------|---|--|
| Län             | Antal rtj.-komm | Räddn.-styrkor<br>Antal rtj.-komm  | Andel       | Räddn.-värn.<br>Antal rtj.-komm | Räddn.-styrkor eller -värn.<br>Antal rtj.komm | Reglerat via avtal med sjukvårdshuvudman |
| <b>Totalt</b>   | <b>225</b>      | <b>68</b>  | <b>30 %</b> | <b>13</b>                       | <b>73</b>                                     | <b>56</b>                                |
| Stockholm       | 16              | 0  | 0 %         | 1                               | 1   | 0  |
| Uppsala         | 6               | 6  | 100 %       | 1                               | 6   | 6  |
| Södermanland    | 8               | 1  | 13 %        | 0                               | 1   | 1  |
| Östergötland    | 13              | 10   | 77 %        | 1                               | 10  | 10                                       |
| Jönköping       | 12              | 1  | 8 %         | 1                               | 2   | 1  |
| Kronoberg       | 7               | 1  | 14 %        | 0                               | 1   | 1  |
| Kalmar          | 11              | 2  | 18 %        | 0                               | 2   | 1  |
| Gotland         | 1               | 1  | 100 %       | 1                               | 1   | 0  |
| Blekinge        | 2               | 0  | 0 %         | 0                               | 0   | 0  |
| Skåne           | 28              | 12   | 43 %        | 0                               | 12  | 5  |
| Halland         | 5               | 1  | 20 %        | 1                               | 1   | 0  |
| Västra Götaland | 33              | 10   | 30 %        | 3                               | 11  | 9  |
| Värmland        | 10              | 3  | 30 %        | 0                               | 3   | 2  |
| Örebro          | 4               | 2  | 50 %        | 0                               | 2   | 1  |
| Västmanland     | 9               | 2  | 22 %        | 0                               | 2   | 2  |
| Dalarna         | 12              | 6  | 50 %        | 1                               | 6   | 5  |
| Gävleborg       | 7               | 2  | 29 %        | 0                               | 2   | 2  |
| Västernorrland  | 6               | 2  | 33 %        | 0                               | 2   | 2  |
| Jämtland        | 8               | 5  | 63 %        | 1                               | 5   | 5  |
| Västerbotten    | 15              | 1  | 7 %         | 0                               | 1   | 1  |
| Norrbotten      | 12              | 0  | 0 %         | 2                               | 2   | 2  |

Källa: Årsrapportering år 2002

*Kommunvis sammanställning se Räddningsverkets hemsida [www.srv.se](http://www.srv.se)*



## Bilaga 1. Räddningstjänstförbund med ingående medlemskommuner 2002-12-31

| <b>Kommunalförbund</b>                        | <b>Medlemskommuner</b>  |
|---|---|
| Solna/Sundbybergs brandförsvarsförbund        | Solna och Sundbyberg  |
| Södra Roslagens brandförsvarsförbund          | Danderyd, Täby, Vallentuna, Vaxholm och Österåker                     |
| Södertörns brandförsvarsförbund               | Huddinge, Haninge, Tyresö, Nykvarn, Södertälje och Nynäshamn          |
| Attunda brandkår (förbund för resurser)       | Sollentuna, Upplands Väsby, Upplands Bro och Järfälla                 |
| Västra Sörmlands räddningstjänstförbund       | Vingåker och Katrineholm  |
| Höglandets räddningstjänstförbund             | Nässjö och Vetlanda   |
| Värends räddningstjänstförbund                | Växjö och Alvesta   |
| Ölands kommunalförbund                        | Mörbylånga och Borgholm   |
| Räddningstjänsten Västra Blekinge             | Karlshamn, Sölvesborg och Olofström                                   |
| Räddningstjänsten Östra Blekinge              | Karlskrona och Ronneby  |
| Räddningstjänsten Mellanskåne <sup>21</sup>   | Eslöv, Hörby och Höör   |
| Sydöstra Skånes Räddningstjänstförbund        | Ystad, Tomelilla, Simrishamn och Skurup                               |
| Räddningstjänsten Storgöteborg                | Göteborg, Mölndal, Kungsbacka, Härryda och Partille                   |
| Södra Älvsborgs Räddningstjänstförbund        | Bollebygd, Tranemo, Svenljunga, Borås och Ulricehamn                  |
| Norra Älvsborgs Räddningstjänstförbund        | Vänersborg, Trollhättan, Färgelanda och Mellerud                      |
| Räddningstjänsten Östra Skaraborg             | Skövde, Mariestad, Tibro, Hjo, Karlsborg, Gullspång och Töreboda      |
| Bergslagens räddningstjänst                   | Kristinehamn, Filipstad, Storfors, Hällefors, Karlskoga och Degerfors |
| Karlstadsregionens räddningstjänstförbund     | Forshaga, Grums, Karlstad och Kil                                     |
| Klarälvdalens räddningstjänstförbund          | Munkfors och Hagfors  |
| Nerikes brandkår                              | Lekeberg, Hallsberg, Örebro, Kumla, Laxå och Askersund                |
| Mälardalens brand- och räddningstjänstförbund | Västerås och Surahammar   |
| Södra Dalarnas räddningstjänstförbund         | Avesta, Hedemora och Norberg  |
| Räddningstjänsten Dala Mitt                   | Falun, Borlänge och Säter   |
| Gästrikens räddningstjänstförbund             | Ockelbo, Hofors, Gävle och Sandviken                                  |
| Sundsvall/Timrå Räddningstjänstförbund        | Sundsvall och Timrå   |
| Räddningstjänstförbundet Östra Norrbotten     | Kalix, Haparanda och Övertorneå                                       |

<sup>21</sup> upplöst fr o m 2003-01-01

## Bilaga 2. Sotningsverksamheten, länsvis

| Län                | Fastbränsleeldade värmepannor. Frist B |  |                          | Fastbränsleeldade värmepannor. Frist D |  |                          | Fastbränsleeldade värmepannor.<br>(Totalt Frist B och D) |  |                          |
|--------------------|--|--|--------------------------|--|--|--------------------------|--|--|--------------------------|
|                    | Antal objekt                           | Varav antal objekt med kortare frist enl. kommun | Fristupp-<br>fyllnad i % | Antal objekt                           | Varav antal objekt med kortare frist enl. kommun | Fristupp-<br>fyllnad i % | Antal objekt   | Varav antal objekt med kortare frist enl. beslut av kommun | Fristupp-<br>fyllnad i % |
| Totalt 1998        | 175 712                                | 9  | 92%                      | 92 400                                 | 0  | 95%                      | 268 112  | 9  | 93%                      |
| Totalt 1999        | 172 647                                | 71   | 91%                      | 101 374                                | 59   | 93%                      | 274 021  | 130  | 92%                      |
| Totalt 2000        | 173 127                                | 0  | 89%                      | 98 387                                 | 0  | 91%                      | 271 514  | 0  | 90%                      |
| Totalt 2001        | 200 892                                | 2  | 85%                      | 105 100                                | 0  | 94%                      | 305 992  | 2  | 88%                      |
| <b>Totalt 2002</b> | <b>146 282</b>                         | <b>0</b>   | <b>90%</b>               | <b>106 951</b>                         | <b>0</b>   | <b>94%</b>               | <b>253 233</b>   | <b>0</b>   | <b>92%</b>               |
| Stockholm          | 2 193                                  | 0  | 91%                      | 3 397                                  | 0  | 91%                      | 5 590  | 0  | 91%                      |
| Uppsala            | 4 792                                  | 0  | 91%                      | 3 011                                  | 0  | 96%                      | 7 803  | 0  | 93%                      |
| Södermanland       | 4 354                                  | 0  | 95%                      | 1 658                                  | 0  | 97%                      | 6 012  | 0  | 95%                      |
| Östergötland       | 7 425                                  | 0  | 90%                      | 3 068                                  | 0  | 89%                      | 10 493   | 0  | 90%                      |
| Jönköping          | 7 775                                  | 0  | 86%                      | 7 410                                  | 0  | 94%                      | 15 185   | 0  | 90%                      |
| Kronoberg          | 6 080                                  | 0  | 79%                      | 5 979                                  | 0  | 90%                      | 12 059   | 0  | 85%                      |
| Kalmar             | 6 303                                  | 0  | 92%                      | 5 729                                  | 0  | 96%                      | 12 032   | 0  | 94%                      |
| Gotland            | 2 510                                  | 0  | 85%                      | 660                                    | 0  | 85%                      | 3 170  | 0  | 85%                      |
| Blekinge           | 2 731                                  | 0  | 93%                      | 2 894                                  | 0  | 92%                      | 5 625  | 0  | 92%                      |
| Skåne              | 6 403                                  | 0  | 98%                      | 7 311                                  | 0  | 98%                      | 13 714   | 0  | 98%                      |
| Halland            | 6 009                                  | 0  | 92%                      | 3 146                                  | 0  | 94%                      | 9 155  | 0  | 93%                      |
| Västra Götaland    | 22 716                                 | 0  | 97%                      | 18 847                                 | 0  | 98%                      | 41 563   | 0  | 98%                      |
| Värmland           | 6 788                                  | 0  | 81%                      | 5 580                                  | 0  | 91%                      | 12 368   | 0  | 86%                      |
| Örebro             | 7 101                                  | 0  | 92%                      | 3 128                                  | 0  | 90%                      | 10 229   | 0  | 92%                      |
| Västmanland        | 5 184                                  | 0  | 84%                      | 3 127                                  | 0  | 90%                      | 8 311  | 0  | 86%                      |
| Dalarna            | 10 322                                 | 0  | 92%                      | 7 912                                  | 0  | 95%                      | 18 234   | 0  | 93%                      |
| Gävleborg          | 5 320                                  | 0  | 88%                      | 4 805                                  | 0  | 91%                      | 10 125   | 0  | 90%                      |
| Västernorrland     | 8 881                                  | 0  | 88%                      | 5 744                                  | 0  | 89%                      | 14 625   | 0  | 88%                      |
| Jämtland           | 4 921                                  | 0  | 87%                      | 2 716                                  | 0  | 96%                      | 7 637  | 0  | 90%                      |
| Västerbotten       | 9 931                                  | 0  | 79%                      | 7 401                                  | 0  | 91%                      | 17 332   | 0  | 85%                      |
| Norrbottnen        | 8 543                                  | 0  | 95%                      | 3 428                                  | 0  | 94%                      | 11 971   | 0  | 95%                      |

Källa: Årsrapportering

| Län                | Oljeeldade värmepannor. Frist B |  |                           | Oljeeldade värmepannor. Frist D |  |                           | Oljeeldade värmepannor. Frist E |  |                           | Oljeeldade värmepannor. Frist F |  |                           | Oljeeldade värmepannor. (Totalt Frist B, D, E och F) |  |                           |
|--------------------|---------------------------------|--|---------------------------|---------------------------------|--|---------------------------|---------------------------------|--|---------------------------|---------------------------------|--|---------------------------|--|--|---------------------------|
|                    | Antal objekt                    | Varav antal objekt med kortare frist enl. beslut av kommun % | Frist-upp-<br>fyllnad i % | Antal objekt                    | Varav antal objekt med kortare frist enl. beslut av kommun % | Frist-upp-<br>fyllnad i % | Antal objekt                    | Varav antal objekt med kortare frist enl. beslut av kommun % | Frist-upp-<br>fyllnad i % | Antal objekt                    | Varav antal objekt med kortare frist enl. beslut av kommun % | Frist-upp-<br>fyllnad i % | Antal objekt   | Varav antal objekt med kortare frist enl. beslut av kommun % | Frist-upp-<br>fyllnad i % |
| Totalt 1998        | 5 341                           | 22   | 96%                       | 46 966                          | 24   | 97%                       | 414 977                         | 1 408  | 97%                       | 11 185                          | 9  | 92%                       | 478 469  | 1 463  | 97%                       |
| Totalt 1999        | 3 884                           | 22   | 97%                       | 51 662                          | 20   | 96%                       | 412 548                         | 2 221  | 97%                       | 14 482                          | 0  | 97%                       | 482 576  | 2 263  | 97%                       |
| Totalt 2000        | 2 509                           | 0  | 97%                       | 49 802                          | 0  | 93%                       | 393 521                         | 1 138  | 96%                       | 12 673                          | 0  | 92%                       | 458 505  | 1 138  | 96%                       |
| Totalt 2001        | 4 571                           | 0  | 95%                       | 46 557                          | 100  | 94%                       | 377 773                         | 1 448  | 97%                       | 9 153                           | 0  | 96%                       | 438 054  | 1 548  | 96%                       |
| <b>Totalt 2002</b> | <b>4 218</b>                    | <b>0</b>   | <b>95%</b>                | <b>43 074</b>                   | <b>0</b>   | <b>92%</b>                | <b>343 754</b>                  | <b>1 313</b>   | <b>97%</b>                | <b>9 200</b>                    | <b>0</b>   | <b>97%</b>                | <b>400 246</b>                                       | <b>1 313</b>   | <b>97%</b>                |
| Stockholm          | 966                             | 0  | 98%                       | 4 823                           | 0  | 96%                       | 35 476                          | 0  | 97%                       | 1 919                           | 0  | 98%                       | 43 184   | 0  | 97%                       |
| Uppsala            | 1                               | 0  | 100%                      | 1 038                           | 0  | 97%                       | 9 185                           | 506  | 96%                       | 119                             | 0  | 99%                       | 10 343   | 506  | 96%                       |
| Södermanland       | 28                              | 0  | 100%                      | 1 364                           | 0  | 98%                       | 9 610                           | 0  | 99%                       | 271                             | 0  | 99%                       | 11 273   | 0  | 99%                       |
| Östergötland       | 8                               | 0  | 100%                      | 1 833                           | 0  | 94%                       | 12 903                          | 0  | 98%                       | 192                             | 0  | 97%                       | 14 936   | 0  | 97%                       |
| Jönköping          | 549                             | 0  | 97%                       | 2 915                           | 0  | 87%                       | 15 964                          | 0  | 98%                       | 451                             | 0  | 99%                       | 19 879   | 0  | 96%                       |
| Kronoberg          | 125                             | 0  | 98%                       | 1 037                           | 0  | 89%                       | 10 854                          | 0  | 96%                       | 231                             | 0  | 98%                       | 12 247   | 0  | 96%                       |
| Kalmar             | 76                              | 0  | 100%                      | 2 546                           | 0  | 96%                       | 17 229                          | 120  | 98%                       | 652                             | 0  | 98%                       | 20 503   | 120  | 98%                       |
| Gotland            | 0                               |  |                           | 396                             | 0  | 100%                      | 3 540                           | 0  | 92%                       | 70                              | 0  | 93%                       | 4 006  | 0  | 93%                       |
| Blekinge           | 278                             | 0  | 97%                       | 679                             | 0  | 97%                       | 12 004                          | 0  | 95%                       | 163                             | 0  | 99%                       | 13 124   | 0  | 95%                       |
| Skåne              | 235                             | 0  | 86%                       | 6 720                           | 0  | 93%                       | 56 371                          | 687  | 96%                       | 782                             | 0  | 94%                       | 64 108   | 687  | 96%                       |
| Halland            | 38                              | 0  | 100%                      | 2 009                           | 0  | 94%                       | 16 573                          | 0  | 100%                      | 445                             | 0  | 100%                      | 19 065   | 0  | 99%                       |
| Västra Götaland    | 396                             | 0  | 99%                       | 7 718                           | 0  | 98%                       | 66 732                          | 0  | 98%                       | 1 534                           | 0  | 99%                       | 76 380   | 0  | 98%                       |
| Värmland           | 778                             | 0  | 90%                       | 1 416                           | 0  | 92%                       | 14 890                          | 0  | 98%                       | 413                             | 0  | 96%                       | 17 497   | 0  | 97%                       |
| Örebro             | 25                              | 0  | 100%                      | 1 831                           | 0  | 98%                       | 9 943                           | 0  | 100%                      | 509                             | 0  | 99%                       | 12 308   | 0  | 99%                       |
| Västmanland        | 127                             | 0  | 100%                      | 579                             | 0  | 95%                       | 7 535                           | 0  | 92%                       | 240                             | 0  | 99%                       | 8 481  | 0  | 93%                       |
| Dalarna            | 312                             | 0  | 95%                       | 1 987                           | 0  | 61%                       | 14 942                          | 0  | 96%                       | 451                             | 0  | 91%                       | 17 692   | 0  | 92%                       |
| Gävleborg          | 0                               |  |                           | 822                             | 0  | 87%                       | 8 519                           | 0  | 96%                       | 261                             | 0  | 86%                       | 9 602  | 0  | 95%                       |
| Västernorrland     | 18                              | 0  | 97%                       | 1 202                           | 0  | 82%                       | 11 693                          | 0  | 97%                       | 281                             | 0  | 99%                       | 13 194   | 0  | 96%                       |
| Jämtland           | 145                             | 0  | 81%                       | 351                             | 0  | 95%                       | 2 466                           | 0  | 98%                       | 26                              | 0  | 100%                      | 2 988  | 0  | 97%                       |
| Västerbotten       | 39                              | 0  | 97%                       | 784                             | 0  | 83%                       | 3 028                           | 0  | 95%                       | 77                              | 0  | 94%                       | 3 928  | 0  | 93%                       |
| Norrbottnen        | 74                              | 0  | 99%                       | 1 024                           | 0  | 95%                       | 4 297                           | 0  | 99%                       | 113                             | 0  | 100%                      | 5 508  | 0  | 98%                       |

Källa: Årsrapportering

| Län                | Lokaleldstäder. Frist E                                   |                       |              | Lokaleldstäder. Frist G                                   |                       |              | Lokaleldstäder. (Totalt Frist E och G)                    |                       |              |
|--------------------|---|-----------------------|--------------|---|-----------------------|--------------|---|-----------------------|--------------|
|                    | Varav antal objekt med kortare frist enl beslut av kommun | Fristupp- fyllnad i % | Antal objekt | Varav antal objekt med kortare frist enl beslut av kommun | Fristupp- fyllnad i % | Antal objekt | Varav antal objekt med kortare frist enl beslut av kommun | Fristupp- fyllnad i % | Antal objekt |
| <b>Totalt 1998</b> | 298 689   | 480                   | 92%          | 667 040   | 4 392                 | 89%          | 965 729   | 4 872                 | 90%          |
| Totalt 1999        | 344 192   | 0                     | 93%          | 764 171   | 975                   | 91%          | 1 108 363   | 975                   | 91%          |
| Totalt 2000        | 356 740   | 258                   | 90%          | 770 537   | 0                     | 87%          | 1 127 277   | 258                   | 88%          |
| Totalt 2001        | 339 302   | 3 059                 | 94%          | 770 667   | 0                     | 91%          | 1 109 969   | 3 059                 | 92%          |
| <b>Totalt 2002</b> | <b>353 213</b>  | <b>1 633</b>          | <b>93%</b>   | <b>801 538</b>  | <b>1 264</b>          | <b>91%</b>   | <b>1 154 751</b>  | <b>2 897</b>          | <b>92%</b>   |
| Stockholm          | 40 053  | 0                     | 89%          | 186 425   | 0                     | 89%          | 226 478   | 0                     | 89%          |
| Uppsala            | 15 442  | 0                     | 98%          | 29 027  | 0                     | 98%          | 44 469  | 0                     | 98%          |
| Södermanland       | 13 821  | 0                     | 92%          | 26 022  | 0                     | 95%          | 39 843  | 0                     | 94%          |
| Östergötland       | 18 714  | 0                     | 94%          | 31 238  | 0                     | 97%          | 49 952  | 0                     | 96%          |
| Jönköping          | 14 264  | 0                     | 91%          | 29 479  | 0                     | 93%          | 43 743  | 0                     | 93%          |
| Kronoberg          | 15 480  | 0                     | 95%          | 30 655  | 0                     | 81%          | 46 135  | 0                     | 86%          |
| Kalmar             | 27 100  | 0                     | 92%          | 42 809  | 0                     | 83%          | 69 909  | 0                     | 87%          |
| Gotland            | 4 380   | 0                     | 100%         | 3 115   | 0                     | 90%          | 7 495   | 0                     | 96%          |
| Blekinge           | 9 932   | 0                     | 96%          | 14 133  | 0                     | 94%          | 24 065  | 0                     | 95%          |
| Skåne              | 22 096  | 1 633                 | 90%          | 74 945  | 1 264                 | 89%          | 97 041  | 2 897                 | 89%          |
| Halland            | 11 184  | 0                     | 98%          | 29 465  | 0                     | 95%          | 40 649  | 0                     | 96%          |
| Västra Götaland    | 43 048  | 0                     | 97%          | 114 244   | 0                     | 95%          | 157 292   | 0                     | 96%          |
| Värmland           | 11 502  | 0                     | 88%          | 23 811  | 0                     | 95%          | 35 313  | 0                     | 93%          |
| Örebro             | 16 243  | 0                     | 97%          | 19 489  | 0                     | 93%          | 35 732  | 0                     | 95%          |
| Västmanland        | 6 015   | 0                     | 96%          | 22 663  | 0                     | 99%          | 28 678  | 0                     | 99%          |
| Dalarna            | 23 799  | 0                     | 92%          | 30 407  | 0                     | 88%          | 54 206  | 0                     | 90%          |
| Gävleborg          | 16 763  | 0                     | 93%          | 20 238  | 0                     | 82%          | 37 001  | 0                     | 87%          |
| Västernorrland     | 15 241  | 0                     | 96%          | 29 610  | 0                     | 91%          | 44 851  | 0                     | 93%          |
| Jämtland           | 6 925   | 0                     | 89%          | 6 581   | 0                     | 80%          | 13 506  | 0                     | 85%          |
| Västerbotten       | 11 551  | 0                     | 89%          | 19 259  | 0                     | 97%          | 30 810  | 0                     | 94%          |
| Norrbottnen        | 9 660   | 0                     | 97%          | 17 923  | 0                     | 99%          | 27 583  | 0                     | 98%          |

Källa: Årsrapportering

| Län                | Imkanaler i bostadskök. Frist G |   |                          | Imkanaler i bostadskök. Frist H |   |                          | Imkanaler i bostadskök. (Totalt Frist G och H) |   |                          |
|--------------------|---------------------------------|---|--------------------------|---------------------------------|---|--------------------------|--|---|--------------------------|
|                    | Antal objekt                    | Varav antal objekt med kortare frist enl beslut av kommun | Fristupp-<br>fyllnad i % | Antal objekt                    | Varav antal objekt med kortare frist enl beslut av kommun | Fristupp-<br>fyllnad i % | Antal objekt                                   | Varav antal objekt med kortare frist enl beslut av kommun | Fristupp-<br>fyllnad i % |
| Totalt 1998        | 1 286 232                       | 680   | 88%                      | 1 990 838                       | 23 017  | 86%                      | 3 277 070                                      | 23 697  | 86%                      |
| Totalt 1999        | 1 348 061                       | 0   | 91%                      | 2 145 323                       | 6 267   | 90%                      | 3 493 384                                      | 6 267   | 90%                      |
| Totalt 2000        | 1 143 363                       | 0   | 86%                      | 2 018 780                       | 11 120  | 85%                      | 3 162 143                                      | 11 120  | 85%                      |
| Totalt 2001        | 1 229 964                       | 7 691   | 88%                      | 2 112 063                       | 2 700   | 86%                      | 3 342 027                                      | 10 391  | 87%                      |
| <b>Totalt 2002</b> | <b>1 265 030</b>                | <b>7 206</b>  | <b>89%</b>               | <b>2 140 177</b>                | <b>1 755</b>  | <b>86%</b>               | <b>3 405 207</b>                               | <b>8 961</b>  | <b>87%</b>               |
| Stockholm          | 337 096                         | 0   | 91%                      | 313 548                         | 0   | 90%                      | 650 644  | 0   | 91%                      |
| Uppsala            | 10 552                          | 0   | 98%                      | 60 578                          | 1 600   | 86%                      | 71 130   | 1 600   | 88%                      |
| Södermanland       | 39 234                          | 0   | 90%                      | 66 071                          | 0   | 92%                      | 105 305  | 0   | 92%                      |
| Östergötland       | 66 820                          | 0   | 89%                      | 100 038                         | 0   | 86%                      | 166 858  | 0   | 87%                      |
| Jönköping          | 33 875                          | 0   | 69%                      | 97 375                          | 0   | 71%                      | 131 250  | 0   | 70%                      |
| Kronoberg          | 32 343                          | 0   | 79%                      | 51 059                          | 0   | 91%                      | 83 402   | 0   | 86%                      |
| Kalmar             | 35 596                          | 0   | 63%                      | 59 908                          | 0   | 65%                      | 95 504   | 0   | 65%                      |
| Gotland            | 6 751                           | 0   | 99%                      | 18 320                          | 0   | 99%                      | 25 071   | 0   | 99%                      |
| Blekinge           | 17 961                          | 0   | 84%                      | 22 905                          | 0   | 88%                      | 40 866   | 0   | 87%                      |
| Skåne              | 153 932                         | 0   | 89%                      | 299 156                         | 0   | 83%                      | 453 088  | 0   | 85%                      |
| Halland            | 25 269                          | 0   | 89%                      | 105 023                         | 0   | 88%                      | 130 292  | 0   | 88%                      |
| Västra Götaland    | 220 498                         | 7 206   | 96%                      | 409 457                         | 0   | 94%                      | 629 955  | 7 206   | 95%                      |
| Värmland           | 35 462                          | 0   | 94%                      | 58 558                          | 155   | 85%                      | 94 020   | 155   | 88%                      |
| Örebro             | 33 422                          | 0   | 76%                      | 58 203                          | 0   | 79%                      | 91 625   | 0   | 78%                      |
| Västmanland        | 47 104                          | 0   | 99%                      | 54 773                          | 0   | 97%                      | 101 877  | 0   | 98%                      |
| Dalarna            | 42 331                          | 0   | 95%                      | 74 752                          | 0   | 82%                      | 117 083  | 0   | 86%                      |
| Gävleborg          | 28 915                          | 0   | 67%                      | 55 728                          | 0   | 76%                      | 84 643   | 0   | 73%                      |
| Västernorrland     | 22 311                          | 0   | 93%                      | 72 948                          | 0   | 89%                      | 95 259   | 0   | 90%                      |
| Jämtland           | 6 420                           | 0   | 89%                      | 27 497                          | 0   | 44%                      | 33 917   | 0   | 53%                      |
| Västerbotten       | 27 444                          | 0   | 92%                      | 61 006                          | 0   | 86%                      | 88 450   | 0   | 88%                      |
| Norrbottnen        | 41 694                          | 0   | 86%                      | 73 274                          | 0   | 82%                      | 114 968  | 0   | 83%                      |

Källa: Årsrapportering

| Län                | Imkanaler i storkök. Frist C |   |                     | Imkanaler i storkök. Frist E |   |                     | Imkanaler i storkök. (Totalt Frist C och E) |   |                     | Gaseldade anläggningar. Frist G |   |                     |
|--------------------|------------------------------|---|---------------------|------------------------------|---|---------------------|---|---|---------------------|---------------------------------|---|---------------------|
|                    | Antal objekt                 | Varav antal objekt med kortare frist enl beslut av kommun | Fristuppfyllnad i % | Antal objekt                 | Varav antal objekt med kortare frist enl beslut av kommun | Fristuppfyllnad i % | Antal objekt                                | Varav antal objekt med kortare frist enl beslut av kommun | Fristuppfyllnad i % | Antal objekt                    | Varav antal objekt med kortare frist enl beslut av kommun | Fristuppfyllnad i % |
| Totalt 1998        | 26 322                       | 30  | 95%                 | -                            | -   | -                   | -   | -   | -                   | 18 693                          | 1   | 98%                 |
| Totalt 1999        | 26 722                       | 10  | 95%                 | -                            | -   | -                   | -   | -   | -                   | 19 012                          | 0   | 94%                 |
| Totalt 2000        | 34 171                       | 0   | 92%                 | -                            | -   | -                   | -   | -   | -                   | 17 432                          | 0   | 92%                 |
| Totalt 2001        | 24 927                       | 0   | 94%                 | 11 797                       | 113   | 95%                 | 36 724                                      | 113   | 94%                 | 22 599                          | 2   | 92%                 |
| <b>Totalt 2002</b> | <b>25 809</b>                | <b>0</b>  | <b>92%</b>          | <b>12 472</b>                | <b>0</b>  | <b>94%</b>          | <b>38 281</b>                               | <b>0</b>  | <b>93%</b>          | <b>20 890</b>                   | <b>0</b>  | <b>91%</b>          |
| Stockholm          | 5 978                        | 0   | 94%                 | 3 296                        | 0   | 94%                 | 9 274                                       | 0   | 94%                 | 568                             | 0   | 95%                 |
| Uppsala            | 829                          | 0   | 100%                | 59                           | 0   | 99%                 | 888   | 0   | 100%                | 4                               | 0   | 100%                |
| Södermanland       | 760                          | 0   | 99%                 | 215                          | 0   | 99%                 | 975   | 0   | 99%                 | 11                              | 0   | 100%                |
| Östergötland       | 911                          | 0   | 99%                 | 968                          | 0   | 91%                 | 1 879                                       | 0   | 95%                 | 16                              | 0   | 44%                 |
| Jönköping          | 909                          | 0   | 91%                 | 310                          | 0   | 88%                 | 1 219                                       | 0   | 90%                 | 98                              | 0   | 90%                 |
| Kronoberg          | 383                          | 0   | 85%                 | 233                          | 0   | 100%                | 616   | 0   | 90%                 | 133                             | 0   | 100%                |
| Kalmar             | 520                          | 0   | 76%                 | 79                           | 0   | 100%                | 599   | 0   | 79%                 | 55                              | 0   | 100%                |
| Gotland            | 209                          | 0   | 100%                | 79                           | 0   | 100%                | 288   | 0   | 100%                | 0                               |   |                     |
| Blekinge           | 420                          | 0   | 98%                 | 226                          | 0   | 98%                 | 646   | 0   | 98%                 | 56                              | 0   | 93%                 |
| Skåne              | 3 092                        | 0   | 89%                 | 1 266                        | 0   | 99%                 | 4 358                                       | 0   | 92%                 | 15 396                          | 0   | 89%                 |
| Halland            | 599                          | 0   | 89%                 | 811                          | 0   | 96%                 | 1 410                                       | 0   | 93%                 | 2 085                           | 0   | 90%                 |
| Västra Götaland    | 4 158                        | 0   | 94%                 | 1 570                        | 0   | 96%                 | 5 728                                       | 0   | 94%                 | 2 371                           | 0   | 99%                 |
| Värmland           | 634                          | 0   | 99%                 | 119                          | 0   | 99%                 | 753   | 0   | 99%                 | 47                              | 0   | 100%                |
| Örebro             | 844                          | 0   | 99%                 | 481                          | 0   | 99%                 | 1 325                                       | 0   | 99%                 | 6                               | 0   | 100%                |
| Västmanland        | 913                          | 0   | 95%                 | 210                          | 0   | 97%                 | 1 123                                       | 0   | 96%                 | 2                               | 0   | 100%                |
| Dalarna            | 1 043                        | 0   | 96%                 | 190                          | 0   | 87%                 | 1 233                                       | 0   | 95%                 | 19                              | 0   | 100%                |
| Gävleborg          | 540                          | 0   | 90%                 | 609                          | 0   | 85%                 | 1 149                                       | 0   | 87%                 | 5                               | 0   | 60%                 |
| Västernorrland     | 980                          | 0   | 86%                 | 333                          | 0   | 99%                 | 1 313                                       | 0   | 89%                 | 3                               | 0   | 100%                |
| Jämtland           | 499                          | 0   | 85%                 | 142                          | 0   | 93%                 | 641   | 0   | 87%                 | 1                               | 0   | 100%                |
| Västerbotten       | 1 015                        | 0   | 83%                 | 801                          | 0   | 84%                 | 1 816                                       | 0   | 84%                 | 0                               |   |                     |
| Norrbottnen        | 573                          | 0   | 89%                 | 475                          | 0   | 93%                 | 1 048                                       | 0   | 91%                 | 14                              | 0   | 100%                |

Källa: Årsrapportering

| Län (antal kommuner) | Kontroll av brandskyddet   |   |            |   |                  |   |                  |                              |                  |                  |              |
|----------------------|--|---|------------|---|------------------|---|------------------|------------------------------|------------------|------------------|--------------|
|                      | Antal sotningsdistrikt...  |   |            | Antalet dokumenterade brister varav avser brister på... |                  | Antalet förelägganden enl. 56 § RÄL varav avser brister på... |                  |                              |                  |                  |              |
|                      | med delegation till skorstensfejarmäst. att besluta om föreläggande eller förbud | där kontrollen av brandskyddet dokumenteras enl SRV meddelande 1996:3 | Totalt     | skorstenar, eldstäder o likn                            | imkanaler på tak | skorstenar, eldstäder o likn                                  | imkanaler på tak | skorstenar, eldstäder o likn | imkanaler på tak | imkanaler på tak |              |
| <b>Totalt 2000</b>   | 318  | 283   | 114        | 139 309   | 67 611           | 11 009  | 59 998           | 2 900                        | 1 576            | 226              | 1 051        |
| <b>Totalt 2001</b>   | 317  | 284   | 125        | 117 439   | 59 440           | 9 502   | 48 497           | 4 524                        | 2 416            | 405              | 1 704        |
| <b>Totalt 2002</b>   | <b>313</b>   | <b>282</b>  | <b>130</b> | <b>135 500</b>  | <b>59 187</b>    | <b>10 334</b>   | <b>53 948</b>    | <b>2 944</b>                 | <b>1 268</b>     | <b>185</b>       | <b>1 034</b> |
| Stockholm (26)       | 33   | 31  | 4          | 12 794  | 7 160            | 3 280   | 1 715            | 290                          | 135              | 32               | 52           |
| Uppsala (6)          | 6  | 6   | 1          | 1 493   | 895              | 101   | 349              | 6                            | 6                | 0                | 0            |
| Södermanland (9)     | 10   | 10  | 2          | 4 096   | 2 209            | 360   | 1 437            | 16                           | 7                | 1                | 8            |
| Östergötland (13)    | 13   | 10  | 4          | 5 414   | 2 865            | 475   | 1 441            | 45                           | 26               | 8                | 11           |
| Jönköping (13)       | 13   | 10  | 1          | 4 090   | 2 057            | 172   | 1 385            | 101                          | 17               | 2                | 5            |
| Kronoberg (8)        | 8  | 8   | 5          | 3 475   | 1 651            | 121   | 1 414            | 28                           | 25               | 0                | 3            |
| Kalmar (12)          | 14   | 14  | 8          | 7 586   | 2 802            | 96  | 4 484            | 89                           | 71               | 3                | 15           |
| Gotland (1)          | 1  | 1   | 1          | 143   | 139              | 1   | 3                | 10                           | 7                | 0                | 3            |
| Blekinge (5)         | 6  | 6   | 3          | 2 158   | 983              | 101   | 1 051            | 3                            | 3                | 0                | 0            |
| Skåne (33)           | 34   | 32  | 14         | 24 260  | 9 005            | 2 115   | 11 186           | 1 203                        | 485              | 81               | 565          |
| Halland (6)          | 7  | 7   | 3          | 1 612   | 923              | 160   | 517              | 8                            | 6                | 0                | 2            |
| Västra Götaland (49) | 51   | 49  | 24         | 16 922  | 8 105            | 1 346   | 6 966            | 388                          | 143              | 45               | 185          |
| Värmland (16)        | 17   | 12  | 10         | 5 480   | 2 943            | 373   | 1 786            | 132                          | 92               | 5                | 35           |
| Örebro (12)          | 12   | 11  | 3          | 10 511  | 3 968            | 268   | 3 670            | 11                           | 10               | 0                | 1            |
| Västmanland (11)     | 13   | 10  | 3          | 2 157   | 1 402            | 288   | 464              | 13                           | 9                | 0                | 3            |
| Dalarna (15)         | 16   | 15  | 14         | 11 859  | 5 017            | 259   | 5 304            | 203                          | 116              | 2                | 83           |
| Gävleborg (10)       | 11   | 6   | 5          | 6 036   | 2 100            | 110   | 2 080            | 223                          | 3                | 0                | 1            |
| Västernorrland (7)   | 9  | 9   | 8          | 7 848   | 2 119            | 446   | 4 861            | 74                           | 35               | 0                | 39           |
| Jämtland (8)         | 8  | 7   | 7          | 1 981   | 672              | 4   | 1 275            | 76                           | 54               | 5                | 17           |
| Västerbotten (15)    | 16   | 15  | 8          | 3 928   | 1 676            | 107   | 1 571            | 18                           | 17               | 0                | 1            |
| Norrbottn (14)       | 15   | 13  | 2          | 1 657   | 496              | 151   | 989              | 7                            | 1                | 1                | 5            |

Källa: Årsrapportering





## Bilaga 3. Statistiska publikationer

### **Dödsbränder 2002**

Utkommer i augusti 2003

Tidigare utgivna:

Dödsbränder 2001, I99-096

" 2000, I99-089

" 1999, I99-077

### **Kommunal räddningstjänst 2002 – en lägesredovisning**

Finns digitalt på [www.srv.se](http://www.srv.se)

Tidigare utgivna:

Lägesredovisning för 2001, I99-099/02

" 2000, I99-092/01

" 1999, I99-081/00

" 1998, I99-071/99

" 1997

" 1996

### **Olycksfrekvens och samhällstruktur**

Utkommer digitalt under hösten 2003

### **Olyckor i siffror**

Utkommer i början av 2004

Tidigare utgivna:

Olyckor i siffror. En rapport om olycksutveckling i Sverige, I99-098

### **Räddningstjänst i siffror**

Utkommer hösten 2003. Finns digitalt på [www.srv.se](http://www.srv.se)

Tidigare utgivna:

Räddningstjänst i siffror 2001, I99-097

" 2000, I99-093

" 1999, I99-082

" 1998, I99-074

" 1997, I99-064

" 1996, I99-058

### **Skadeatlas**

Utkommer januari/februari 2004

### **Äldreskadeatlas**

Utkommer hösten 2003



**Räddningsverket, 651 80 Karlstad**  
**Telefon 054-13 50 00, fax 054-13 56 00. Internet <http://www.srv.se>**

Beställningsnummer I99-103/03. Fax 054-13 56 05  
ISBN 91-7253-202-5