

Flickors och pojkars lek med eld

Betydelsen av motiv och självbild

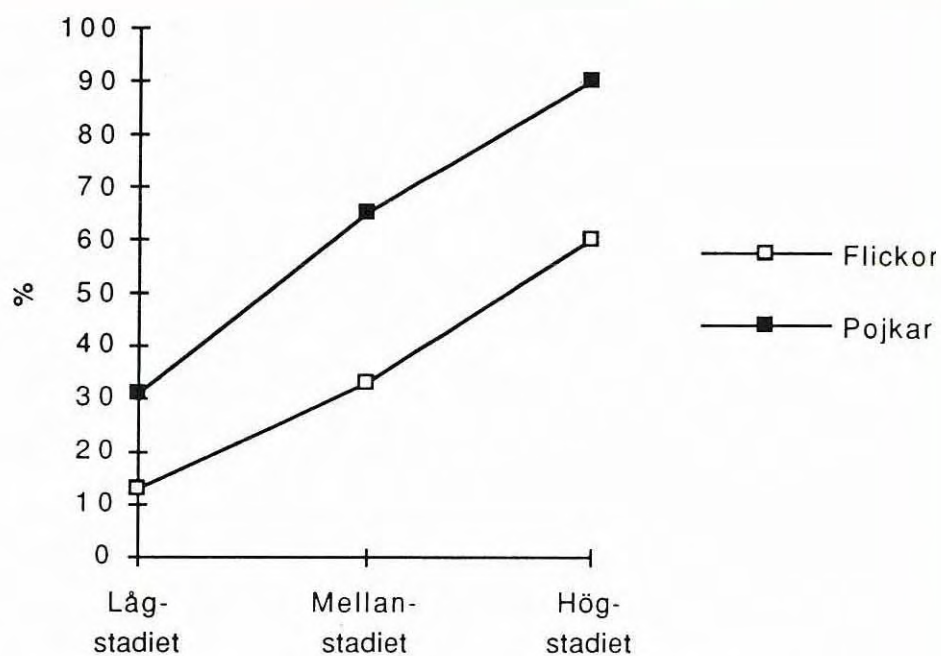


Fig 1. Andel flickor och pojkar som tänt eld på något objekt i låg- mellan- och högstadiet.



Flickors och pojkars lek med eld

betydelsen av motiv och självbild

fil. dr. Yvonne Terjestam

Yvonne Terjestam
Lunds Universitet
Psykologiska Institutionen
Paradisgatan 5P
223 50 Lund

Summary

The study, involving public school pupils, 316 girls and 420 boys (evenly distributed over classes 1 through 9), showed that with increasing age the psychological meaning of fire became more limited and specific for the girls, whereas for the boys it became broader and more general. The relationship between the fire motives reported and the self-concept - the latter measured by the self-assessment test "I Think I am" - that was found for the girls in the intermediate but not in the upper grades, suggests that the tendency of girls to play with fire serves to express their difficulties in adjustment in an unspecified way during a limited period in their development. The relations to their parents seem to be of particular relevance to these girls in their setting of fires. Although it is likely that for some few girls playing with fire becomes a stable and well established pattern, fire apparently never attains the strong psychological significance after puberty for girls which it does for boys. Fascination with fire and possibly its stimulating effects seem to have an important role for boys, for whom fire can have a strong symbolic meaning, partly serving to express their unidentified frustration. For boys at the ages of 13-16, playing with fire can be coupled with various types of adjustment problems. The results obtained are in line with those of studies showing that boys who play with fire tend to have psychological difficulties of greater complexity than those of girls who engage in fireplay and that firesetting's psychodynamic correlates in boys differ from those in girls. The results of a questionnaire concerning experience with fire indicate that playing with fire increases with age, changing in character from being relatively harmless to becoming increasingly dangerous. Nevertheless, no clear gender difference in the frequency of playing with fire is evident. Girls both at lower and at upper levels in school play with fire just as frequently as boys. This result is surprising since 85-90% of the children and teenagers of whom official note is taken of their setting of fires are boys.

Sammanfattning

Studien över 316 flickor och 420 pojkar i grundskolan (jämnt fördelade över klasserna 1 till och med 9) visar att eldens psykologiska betydelse blir mer begränsad och specifik med stigande ålder bland flickor medan den snarare får en mer omfattande och allmän prägel bland pojkar. De generella samband mellan angivna motiv och självbild, mätt med självskattningstestet "Jag Tycker Jag Är", som återfinns bland flickorna i mellanstadiet men inte i högstadiet, antyder att flickors eldlekar, under en begränsad utvecklingsfas, används ospecifikt som ett uttryck för psykologiska anpassningssvårigheter. Relationen till föräldrarna verkar ha en särskild betydelse för dessa flickors eldande. Efter pubertetens inträde får elden, generellt sett, inte den starka psykologiska signifikans, för flickor, som gäller för pojkar. Fascination för eld och möjligtvis dess stimulerande effekt verkar vara centrala för pojkarna och eldens symboliska innebörd kan vara väsentlig bland annat som ett uttryck för oidentifierad frustration. I åldrarna 13-16 år har eldlekarna, för dessa pojkar en tydlig koppling till olika typer av anpassningssvårigheter. Dessa resultat bekräftar de studier som visar att pojkar, i jämförelse med flickor, som anlägger eld uppvisar en mer komplex psykologisk problematik och att eldsanläggningens psykodynamiska korrelat är olika för flickor respektive pojkar. Av frågeformuläret (angående erfarenhet av eld) framgår det tydligt att eldlekar blir vanligare med ökad ålder och också ändrar karaktär från att vara relativt ofarliga till att bli alltmer vådliga. Någon entydig könsskillnad i frekvens av lek med eld framträder inte. Flickorna i lågstadiet såväl som i högstadiet leker lika ofta med eld som pojkarna men att tända på föremål är vanligare hos pojkar. Resultatet är förvånande eftersom 85-90% av de barn och ungdomar som uppmärksammas för eldsanläggelse är pojkar.

Inledning

Före 1900 talet var eldsanläggning, i Europa, i första hand ett kvinnligt problem. När den tyske läkaren Masius, 1812, beskrev olika motiv bakom eldsanläggning, angav han (utöver ilska, hat, hämnd och avund) hemlängtan som ett av motiven. Detta berodde på att en ansevärd mängd eldar anlades av pubertetsflickor som flyttat hemifrån för att arbeta som hembiträde (Bumpass, 1983). De brände ner sina arbetsplatser. Detta kan tyda på ett samband mellan eldens psykologiska innebörd och individens grundläggande upplevelse av identitet. Elden har, i sin symboliska aspekt, kopplats till roll- och identitetsförvirring (Prince, 1994), något som oftare drabbar män än kvinnor .

Under hela 1900-talet har brandanläggelse nästan uteslutande varit ett manligt problem. Federal Bureau of Investigation rapporterade 1982 att 12% av de ungdomar under 18 år som arresterades för brandanläggelse var flickor (i Saunders & Awas, 1991). Jacobsson (1985) fann en något högre siffra (16%) när han studerade anläggare intagna på en psykiatrisk klinik i London.

Det finns dock starka indikationer på att gruppen flickor som anlägger bränder är i ökande både i Sverige och utomlands (Fineman, 1995; SBF, 1993). Detta gäller speciellt flickor i tonårsåldern. I USA tycker man sig ha observerat att unga flickor som har socialiserats på ett "icke-traditionellt" sätt och som är starkt självhävdande dels leker mer med eld än andra flickor, dels anlägger eld på liknande sätt som pojkar (Wooden & Berkey, 1984, s. 94-95).

Frekvens av lek med eld och attityd till eld

En studie över grundskoleelever i en mellansvensk stad visar att pojkar och flickor leker ungefär lika mycket med eld, oavsett kön. Däremot finns klara skillnader i attityd till eld såtillvida att flickor oftare upplever eld som skrämmande medan pojkarna oftare ser elden som ett spännande fenomen (Terjestam & Rydén, 1995a; 1995b). Även bland så små barn som 5-6 åringar har man funnit denna attitydskillnad (Block et al, 1976). De små pojkarna befanns vara mer intresserade av eld, hade fler fantasier kring eld och lekte oftare med eld än flickorna som var mer rädda för eld och mindre intresserade av att experimentera med eld.

Vad tänder man eld på

Fler pojkar än flickor antänder föremål. Däremot finns det inga tydliga skillnader mellan könen avseende vilka slags föremål man tänder eld på (Terjestam & Rydén, 1995b).

Kunskap om eldhantering

Barns lek med eld utgör alltid potentiella tillbud, inte minst därför att barn och ungdomar visat sig besitta dåliga kunskaper när det gäller olika materials brännbarhet (Terjestam & Rydén, 1995b). Bland barn upp till 4 år är, i USA, brännskador den näst mest förekommande skadeorsaken (Walker, 1995). Sextio

procent av alla bränder som anläggs av barn i USA är följden av första eller andra försöket att tända eld på något (Gaynor & Hatcher, 1987, s. 7). Merparten av dessa faktiska tillbud orsakas av pojkar. Däremot har man funnit att skolbränder som medför ringa skador oftare anlagts av flickor (Jacobson, 1985).

Motiv till lek med eld

Motivbilden bakom eldsanläggelse är komplex och svårgripbar (Wiklund, 1983). Bland ungdomar som uppmärksammas av samhället för eldsanläggelse har man funnit att motivet oftast är förstörelselust (Andersson, 1995). I en normalgrupp ungdomar är däremot det vanligaste motivet att man vill se det brinna. När man jämför pojkar och flickor (13-16 år) finner man att detta motiv i huvudsak gäller pojkarna medan flickorna i första hand tänder eld för att de är uttråkade (Terjestam & Rydén, 1995b). Motivbilden skiljer sig inte lika tydligt åt mellan könen bland 9-12 år gamla barn. Men även här är det procentuellt fler flickor som tänder eld för att de är uttråkade snarare än för att de vill se det brinna. Det mest typiska för både flickorna och pojkarna i mellanstadiet är dock att de inte kan ange varför de tänder eld (se även Bumpass, 1985). Detta kan stämma med Finemans (1980) antagande att beteende relativt eld är likartat hos pojkar och flickor fram till puberteten.

Ett psykopatologiskt perspektiv

Nästan alla studier av kvinnliga eldsanläggare har gjorts på kvinnor som omhändertagits för att de anlagt bränder. Dessa studier har bland annat visat att kvinnliga eldsanläggare oftare än manliga tänder eld på sina egna tillhörigheter samt uppvisar starkare självdestruktiva tendenser (Wooden & Berkey, 1984). Däremot har man inte funnit något specifikt kvinnligt (eller manligt) mönster när det gäller kriminell eldsanläggning (Barnett & Spitzer, 1994).

Tennent m. fl. (1971) studerade en grupp kvinnor som omhändertagits för psykiatrisk vård och som hade varit involverade i eldsanläggning efter 14 års ålder. En kontrollgrupp bestående av kvinnor från samma psykiatriska avdelningar men som inte hade varit involverade i eldsanläggning matchades avseende ålder och vårdtid. Studien visade att de förra hade fler tecken på hämmad aggression, hade oftare uppfostrats av en förälder och hade fler sexuella störningar jämfört med kontrollgruppen.

Det anses också att kvinnor oftare än män anlägger eld av "dramatiska" orsaker (att bli hjältar eller hjälteoffer) och då väljer att antända sina egna tillhörigheter (Lewis & Yarnell, i Fineman, 1980). Detta antagande verkar dock dåligt underbyggt. Det finns ingen information kring hur detta hypotetiska motiv är kopplat till intrapsykiska behov och eventuella störningar.

I en retrospektiv studie av 13 flickor (12-16 år) som omhändertagits för eldsanläggning fann Saunders & Awad (1991) att alla 13 hade grava psykologiska problem och att deras beteende verkade vara en reaktion på kaotiska hemförhållanden och på övergrepp. Motiven bakom eldsanläggningen var

relaterade till ilska och hämnd men ingen av flickorna kunde beskriva någon känsla som de förknippade med sin eldsanläggning. De beskrev snarare en generell och stadigvarande ilska. Frånvaro av ånger efter eldsanläggningen var också typisk. Antalet anlagda bränder var inte relaterat till grad av störning. Sexuella problem som promiskuitet och prostitution var vanliga inom gruppen.

I en studie över 27 kvinnor som omhändertagits för eldsanläggning fann Harmon m. fl (1984) också att motiven oftast var ilska och hämnd. Man gjorde bedömningen att motiven inte var sexuellt relaterade.

Däremot har det visat sig att både pojkar och flickor som har utsatts för sexuella övergrepp utgör en riskgrupp avseende eldsanläggning. Brottslingar som utnyttjats sexuellt förknippar nästan alltid eldsanläggningen med det sexuella övergreppet. I en tidig studie av kvinnliga eldsanläggare fann man fler sexuellt relaterade problem (extrem sexuell aktivitet och tidig sexuell debut) än bland en jämförbar grupp kvinnor som inte anlade eld (i Wooden & Barkey, 1984, s. 93-110). Enligt samma författare är dessa studier vinklade av en manlig kvinnosyn som påverkar såväl kategoriseringar som analys av motiv och bakomliggande orsaker. Man påpekar att även manliga eldsanläggare visar tecken på sexuella störningar men då främst i form av (extrem) sexuell inaktivitet. Det finns särskild anledning att uppmärksamma denna kritik eftersom kvinnors eldsanläggning i dag bedöms öka.

Föreliggande normalpsykologiska studie fokuserar likheter och skillnader i pojkars och flickors relation till eld. Eldens koppling till självbild såväl som faktisk hantering av eld studeras.

Metod

Erfarenhet och upplevelse av eld studerades hos 736 grundskoleelever (6-16 år) i en mellansvensk stad (tabell A). För att gruppen skulle bli representativ när det gäller social bakgrund valdes tre olika rektorsområden ut varav ett främst bestod av villakvarter, ett annat av företrädesvis hyreshus medan det tredje var blandat med både villor och hyreshus.

Tabell A. Frekvensfördelning efter kön och stadium

	Lågstadiet	Mellanstadiet	Högstadiet
Pojkar	142	141	137
Flickor	92	118	106
Summa	234	259	243

Data insamlades klassvis vilket tog ungefär en timma i anspråk per klass. I lågstadiet (Ls) lästes varje fråga upp av en psykolog och svarsalternativen förklarades. I mellan- (Ms) och högstadiet (Hs) fick eleverna instruktioner till hur de skulle fylla i formulären varefter dessa delades ut.

Mätmetoder

Eleverna fyllde i dels ett frågeformulär angående erfarenhet och upplevelse av eld, dels självskattningstestet "Jag Tycker Jag Är" (Ouvinen-Birgerstam, 1985).

Frågeformulären omfattade frågor kring frekvens av lek med eld, attityd till eld, motiv bakom eldlekar, kunskap kring eldhantering samt skador uppkomna vid lek med eld. Formulären anpassades efter mognadsgrad. Lågstadiebarnen besvarade inte vissa frågor, t.ex. angav de inte motiv till eldlek. Merparten frågor hade enbart svarsalternativen Ja och Nej. Högstadieeleverna besvarade fler frågor än både låg- och mellanstadiet. Svarsalternativen på olika frågor var också fler i högstadiet jämfört med de båda andra stadierna. Stadienanpassningen gällde också ord och formuleringar. En preliminär version av formulären prövades på några klasser i varje stadium och reviderades därefter.

Frågeformulären utformades så att de så långt som möjligt skulle vara jämförbara mellan stadierna. Jämförelser mellan barn i olika åldrar måste göras med hänsyn till framför allt skillnader i språkförmåga och socialt beteende mellan låg-, mellan- och högstadiebarn.

Självskattningsskalan "Jag Tycker Jag Är" består av ett antal påståenden som skall accepteras eller förkastas. Fem olika aspekter av självbilden har identifierats genom faktoranalys: psykiskt välmående, fysiska egenskaper, färdigheter och talanger, relationer till familjen samt relationer till andra. Därutöver erhålles ett totalt mått på självbild. Exempel på frågor som omfattas av delskalorna Färdigheter, talanger respektive Relation till föräldrarna är - Jag läser och skriver bra samt - Mina föräldrar litat på mig.

Höga test-retest korrelationer för upp till två års intervall visar att individens självbild kan studeras på ett reliabelt sätt med denna metod. Barn med låga poäng karaktäriserar av att vara osäkra och tillbakadragna eller "problembarn", enligt lärarnas bedömning, vilket styrker testets validitet. Testet finns i två versioner, ett för lågstadiet och ett för mellan- och högstadiet.

För Ls finns bara två svarsalternativ, nämligen Ja och Nej. De värden som det enskilda svaret kan anta är +1 och -1.

För Ms och Hs finns fyra svarsalternativ till varje påstående med värden som varierar mellan -2 och +2 (stämmer inte alls, stämmer dåligt, stämmer ungefär, stämmer precis).

Statistisk metod

De statistiska metoder som använts i undersökningen är Mann-Whitney U-test samt Kruskal-Wallis H-test.

Resultat

Pojkars och flickors självbild

Av undersökningen framgick att flickorna i lågstadiet har signifikant bättre självbild än pojkarna. Detta förhållande utjämnas i mellanstadiet för att i högstadiet bli det motsatta dvs nu är pojkarnas självbild signifikant bättre än flickornas (tabell B). Detta är numera ett välkänt fenomen (Cederblad m. fl, 1991) och redovisas här enbart som referens till undersökningens övriga resultat.

Tabell B. Skillnader mellan flickor och pojkar avseende självbild (Mann-Whitney U-test).

	p<	Medelvärde	
		pojkar	flickor
Lågstadiet	0,005	14,78	18,21
Mellanstadiet	ej sign.	71,06	74,88
Högstadiet	0,0001	72,14	54,14

Lek med eld eller antändning av objekt

Skillnaderna mellan hur ofta pojkar respektive flickor leker med eld i åldrarna 6-16 år är mindre än man kunde förvänta. Inga signifikanta skillnader mellan könen finns i låg- och högstadiet. Bara i mellanstadiet leker pojkarna signifikant mer ofta med eld än flickorna ($p < .001$).

Andelen flickor som uppger att de tänt eld på något objekt (dvs. inte enbart lekt med eld) ökar från 13% i lågstadiet till 60% i högstadiet medan motsvarande andel pojkar ökar från 31% i lågstadiet till 90% i högstadiet (fig. 1). Här finns alltså en klar skillnad mellan könen.

Generellt sett tänder barnen oftast på papper/löv och gräs. Detta gäller dock inte flickorna i högstadiet som främst tänder på egna saker (dock tätt följt av papper/löv/gräs). Däremot tänder pojkarna i mellanstadiet på egna saker i större utsträckning än flickorna.

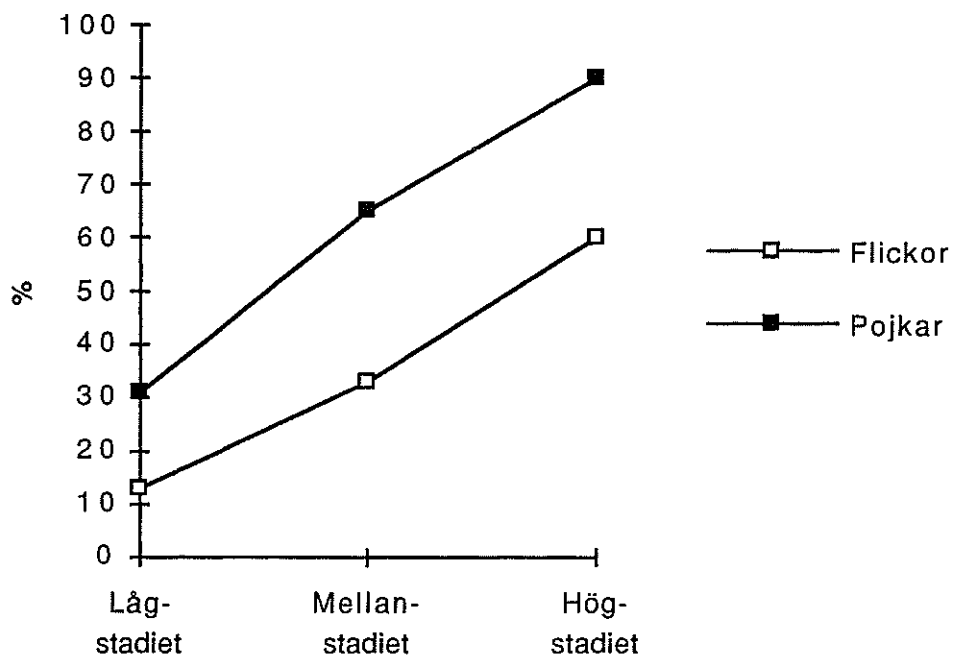


Fig 1. Andel flickor och pojkar som tänt eld på något objekt i låg- mellan- och högstadiet.

Skador

Tre av lågstadiets 92 flickor och 3 av 142 pojkar uppgav att något blivit skadat vid deras lek med eld. Nio flickor av 118 och 24 pojkar av 141 i mellanstadiet har skadat något under sin eldlek. I högstadiet gäller detta 46 pojkar av 137 och 12 flickor av 108. Det är alltså bara ett fåtal både flickor och pojkar som orsakar skador genom eldlekar i lågstadiet. Denna andel ökar därefter måttligt för flickorna och drastiskt för pojkarna. Generellt sett verkar barnen och ungdomarna här ange skada bara om skadan inte är avsedd. Att t.ex. förstöra en legobit genom att tända eld på den rapporterades sällan som skada.

Frekvens av eldlek och självbild

De flickor i lågstadiet som leker med eld ibland har en mer positiv självbild än de som aldrig leker med eld ($p < .04$). Ingen av lågstadiets flickor rapporterade att de ofta lekte med eld.

De pojkar som leker ofta med eld ($N=4$) har en sämre självbild än både de som leker med eld ibland ($p < .02$) och de som aldrig leker med eld ($p < .04$) (fig. 2).

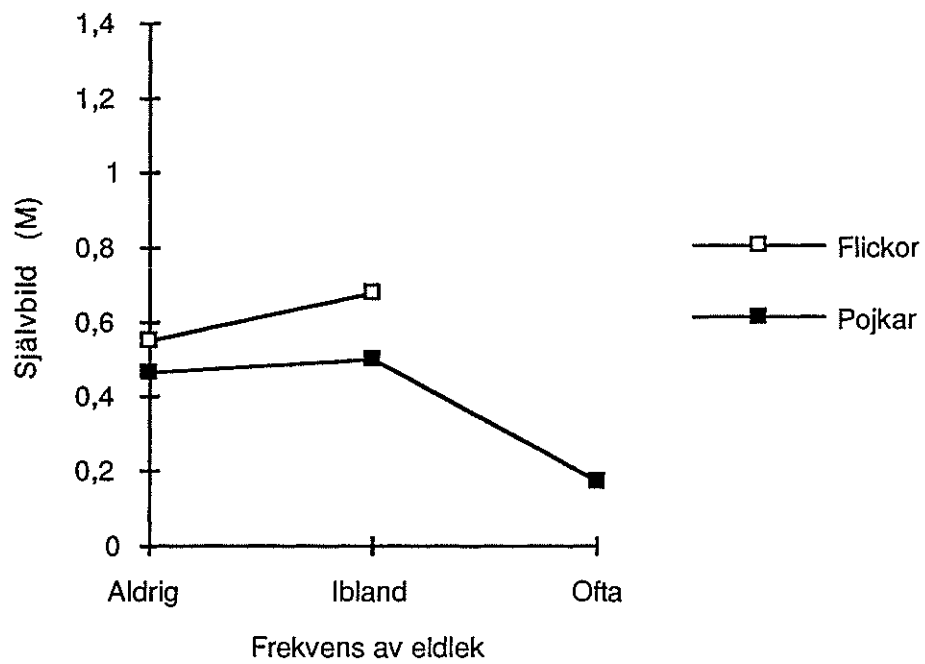


Fig 2. Totalt mått på självbild i medelvärden och frekvens av lek med eld hos pojkar och flickor i lågstadiet.

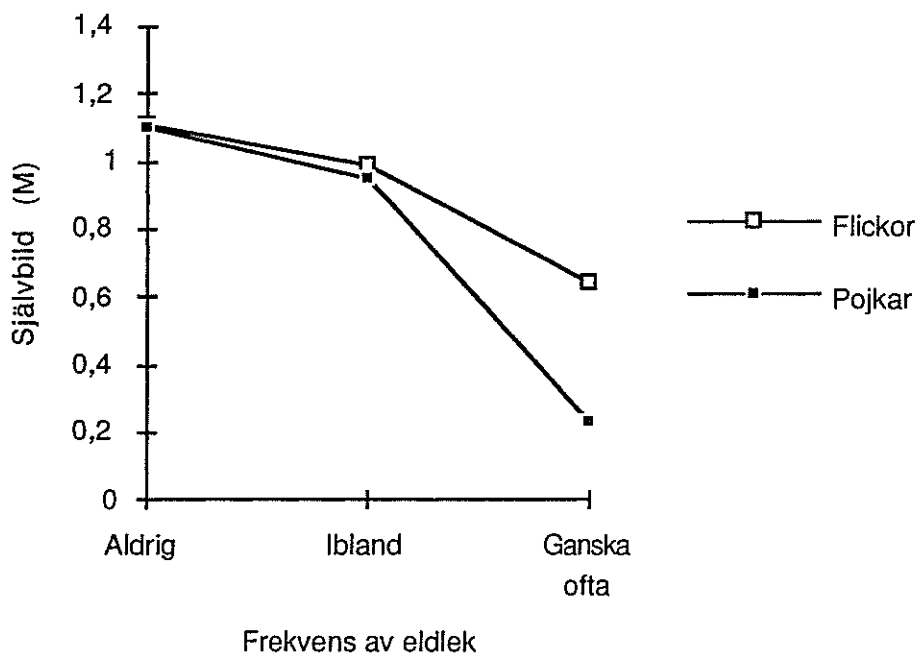


Fig 3. Totalt mått på självbild i medelvärden och frekvens av lek med eld hos pojkar och flickor i mellanstadiet.

Det finns inga signifikanta samband mellan frekvens av eldlek och självbild bland *mellanstadiets* flickor.

Sådana samband är däremot tydliga bland pojkarna i mellanstadiet såtillvida att de som leker ofta med eld (N=6) har sämre självbild än de som leker ibland (p<.001) och de som aldrig leker med eld (p<.001). Även de pojkar som leker med eld ibland uppvisar en signifikant sämre självbild än de som aldrig leker med eld (p<.03) (fig. 3).

I *högstadiet* uppvisar de flickor som leker med eld varje dag (N=7) sämre självbild än de som nästan aldrig leker med eld (p<.02) och de som aldrig leker med eld (p<.01).

De pojkar i *högstadiet* som leker med eld varje dag (N=7) har sämre självbild än alla övriga grupper (d.v.s. i jämförelse med de som aldrig leker med eld, p<.003; de som nästan aldrig leker, p<.02; de som leker varje månad, p<.02 och de som leker med eld varje vecka, p<.02) (figur 4). Övriga grupper skilde sig inte åt inbördes.

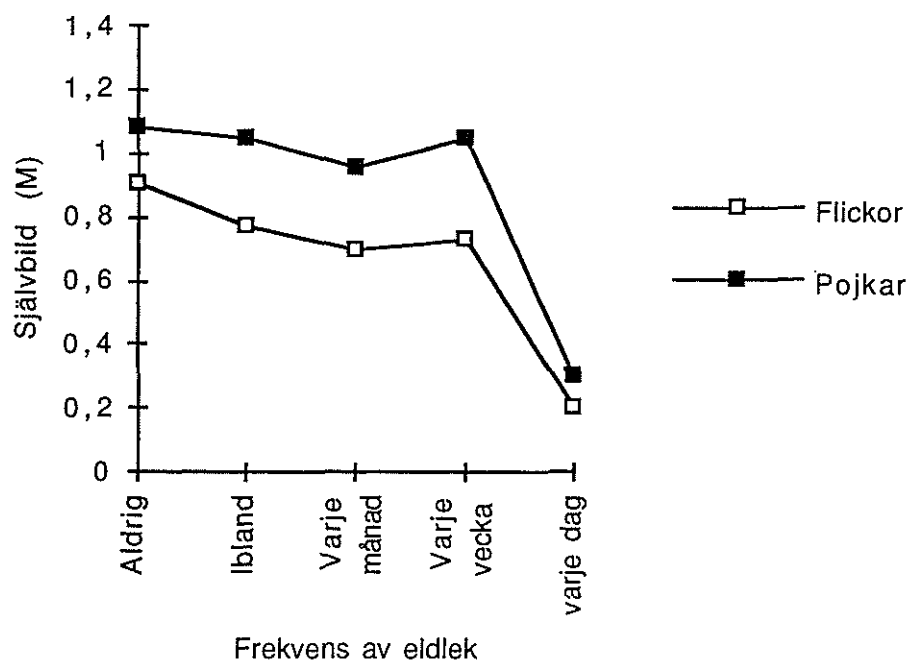


Fig 4. Totalt mått på självbild i medelvärden och frekvens av lek med eld hos pojkar och flickor i *högstadiet*.

Självbildens koppling till frekvens av lek med eld är mer systematisk bland pojkarna än bland flickorna, såtillvida att ökad frekvens av eldlekar åtföljs av sämre självbild. Bland flickorna är detta samband tydligt först i högstadiet. Av resultaten framgår också att det framför allt är de barn som eldar oftast som avviker genom att ha en sämre självbild än övriga barn (de lågstadieflickor som ibland leker med eld utgör ett undantag genom att ha signifikant bättre självbild än de som aldrig leker med eld).

Motiv och totalt mått på självbild

Redovisningen av motiv omfattar endast eleverna i mellan- och högstadiet. Barnen i lågstadiet angav inte motiv.

Bland *mellanstadiets* flickor var 3 av de 4 motiven signifikant relaterade till det totala måttet på självbild. De som angav motiven: "vill se", "är uttråkad" samt "är arg" hade sämre självbild än andra flickor ($p < .03$; $p < .05$; $p < .05$). Bland pojkarna var skillnaderna inte lika påfallande. Bara de som angav motivet "vill se" hade sämre självbild än andra pojkar ($p < .01$).

Bland ungdomarna på *högstadiet* var bilden omvänd såtillvida att motiven bakom eldlekarna var starkare kopplade till det totala måttet på självbild bland pojkarna än bland flickorna. Inget av motiven samvarierade signifikant med totalt mått på självkänsla bland flickorna. De pojkar som angav att de eldade för de var uttråkade respektive ville förstöra hade sämre självbild än andra pojkar ($p < .003$; $p < .02$) medan de som angav motivet "annan orsak" hade signifikant bättre självbild ($p < .0005$).

Skillnaderna mellan totalt mått på självbild och motiv är komplexa och svårtolkade. Därför relaterades motiv förutom till totalt mått på självbild, även till de 5 delskalorna i självbildstestet (psykiskt välmående, fysiska egenskaper, färdigheter och talanger, relationer till familjen samt relationer till andra).

Motiv och självbildens olika delskalor

Bland *mellanstadiets* flickor visade det sig att de som lekte med eld för att de ville se det brinna mådde sämre psykiskt ($p < .02$) och hade sämre relation till sina föräldrar ($p < .01$) än övriga flickor medan de som eldade för de hade tråkigt hade både psykiskt ($p < .01$) och fysiskt sämre självbild ($p < .005$). Detta gällde också de som eldade för att de var arga (psykiskt välmående, $p < .01$, fysiska egenskaper, $p < .02$) men dessa flickor hade dessutom en sämre relation till sina föräldrar ($p < .01$). Motivet "vet ej" var inte signifikant relaterat till självbildens olika aspekter.

Att alla de 3 specificerade motiven (arg, uttråkad, vill se) är signifikant relaterade till psykiskt välmående samt totalt mått på självbild tyder på att eldleken, för flickor i mellanstadiet, har en generell koppling till dålig självbild. Relation till föräldrar och fysisk självbild framstår också som väsentliga aspekter. Här finns en trolig koppling till dessa flickors inträde i

puberteten. Frigörelsen från föräldrarna och den egna kroppens förändringar är centrala teman under denna period.

Pojkarna i mellanstadiet uppvisade en något annorlunda bild. De som eldade för att de ville se det brinna mådde sämre psykiskt ($p < .01$) och hade en sämre fysisk självbild än andra pojkar ($p < .01$) medan de som inte visste varför de eldade hade signifikant sämre relation till sina föräldrar ($p < .03$) och mådde psykiskt sämre ($p < .04$). Motiven "har tråkigt" och "är arg" var inte signifikant relaterade till pojkarnas självbild

Fascination för eld och möjligtvis dess stimulerande effekt verkar vara centrala för dessa pojkar. Eldens symboliska innebörder kan också vara väsentliga (som bland annat uttryck för oidentifierad frustration).

Bara motiven "är arg" och "är uttråkad" var signifikant relaterade till *högstadiesflickornas* självbild. De som angav att de tände eld för att de var arga hade sämre relation till sina föräldrar än de som angav andra motiv ($p < .05$) medan de som angav att de var uttråkade när de tände eld mådde sämre psykiskt ($p < .05$), hade mer negativ fysisk självbild ($p < .02$) samt hade sämre relation till sina föräldrar ($p < .05$).

Relationen till föräldrarna verkar således ha en särskild betydelse för dessa flickors eldande. Samvariationen mellan denna relation och motivet är arg, kan tyda på att dessa flickor använder eld som en protest mot (och i besvikelse över) vuxenvärlden.

Sambanden mellan motiv och självbildens aspekter var både fler (4 av 6 motiv) och starkare bland pojkarna i högstadiet. De som eldade för att de var uttråkade hade signifikant lägre värde än andra högstadiepojkar på 4 av de 5 delskalorna (psykiskt välmående, $p < .001$; fysiska egenskaper, $p < .01$; relationer till familjen, $p < .01$ samt relationer till andra, $p < .03$). De som angav att de eldade för att de ville förstöra hade sämre relation till sina föräldrar än andra pojkar i högstadiet ($p < .005$) och upplevde sig mindre talangfulla ($p < .05$) medan de som angav att de inte visste varför de eldade upplevde sig vara mindre talangfulla än andra pojkar ($p < .05$). Motiven "vill se" och "är arg" var inte signifikant relaterade till självbildens aspekter. De pojkar som angav "annan orsak" än de 5 angivna alternativen (vill se; är uttråkad; är arg; vill förstöra; vet ej) hade signifikant högre värden på 4 av de 5 delskalorna (psykiskt välmående, $p < .02$; fysiska egenskaper, $p < .03$; talanger, $p < .0005$ samt relationer till andra, $p < .005$).

Motivet "är uttråkad" är för dessa pojkar, bl.a. kopplat till att ha dåliga relationer generellt samt en känsla av att vara talanglös (att inte "duga"). Detta verkar till viss del också gälla motivet "vill förstöra". Utifrån detta kan man anta att dessa pojkar anlägger eld dels för att vara med i en gemenskap, "en i

gänget" (om eldandet sker i grupp) dels för att de, på grund av sin känsla av talanglöshet, inte har alternativa sysselsättningar som upplevs stimulerande. Vid specificeringen av vad "andra orsaker" innebar, framkom att detta, bland pojkarna, ofta gällde sociala situationer som t.ex. trädgårdsarbete med föräldrar, grillning eller experimentering på kemilektioner. Det handlar alltså här om en konstruktiv "lek" med eld vilket kan utgöra en förklaring till den mer positiva självbild som denna grupp högstadiepojkar uppvisade. Detta gäller dock inte för flickorna.

Diskussion

Av undersökningen framgår det tydligt att eldlekar blir vanligare med ökad ålder och också ändrar karaktär från att vara relativt ofarliga till att bli alltmer vådliga. Någon tydlig könsskillnad i frekvens av lek med eld framträder inte. Flickorna i lågstadiet såväl som i högstadiet leker lika ofta med eld som pojkarna. Resultatet är något förvånande eftersom ca 85% av de barn och ungdomar som uppmärksammas för eldsanläggelse är pojkar. Istället visar studien att eldlekar inte har samma psykologiska innebörd för flickor som för pojkar d.v.s. pojkar verkar, i större utsträckning än flickor, använda elden som ett uttryck för olika typer av anpassningsproblem. Detta kan utgöra en förklaring till att flickor leker med eld på ett mindre vådligt sätt än pojkar.

Eldlekar bland låg- och mellanstadiebarn

Flickor såväl som pojkar i lågstadiet leker förhållandevis lite med eld och på ett sätt som oftast vållar liten skada. Detta bekräftar resultat från andra studier som visat att eldlekar verkar avta just under de tidiga skolåren (Kafry, 1980). Däremot har man funnit att bränder som orsakas av mindre barn (4-8 år) tenderar att bli kostsamma (Showers & Pickrell, 1987). Förklaringen torde vara den att mindre barn inte har tillräcklig kunskap om eldens förlopp för att själv kunna släcka eller begränsa elden (Fineman, 1980, 1995). Således torde det vara särskilt väsentligt att sträva efter att öka kunskapen kring eld och eldhantering hos dessa yngre barn.

Sambanden mellan självkänsla och frekvens av eldlek visar emellertid att det också finns psykologiska korrelerat till eldlekarna hos flickor och pojkar mellan 7-9 år. Åtgärder som syftar till att förhindra att eldsanläggelse blir ett uttryck för olika typer av anpassningsproblem bör således påbörjas vid tidiga åldrar.

Bilden av eldhantering förändras något i mellanstadiet. Pojkarnas eldlekar ökar nu kraftigt och flickornas måttligt. Här finner vi också den enda signifikanta skillnaden mellan könen i frekvens av eldlek d.v.s. flickorna i mellanstadiet leker mer sällan med eld än pojkarna.

Självbild och motiv till att leka med eld

En allmänt dålig självbild utgör en tydlig riskfaktor, för pojkar, när det gäller vådlig hantering av eld. Detta gäller inte för flickor där riskfaktorerna verkar vara mer avgränsade.

Vid en närmare granskning av motivens förankring i självbildens olika aspekter framträder väsentliga skillnader. För en grupp flickor (i både mellan- och högstadiet) verkar en dålig relation till föräldrarna bidra till den ilska som väcker lust att elda.

De generella samband mellan angivna motiv och dålig självbild, som återfinns bland flickorna i mellanstadiet men inte i högstadiet, antyder att flickors eldlekar, under en begränsad utvecklingsfas, används ospecifikt som ett uttryck för psykologiska anpassningsvårigheter. Det är troligt att detta, för ett litet antal flickor, utvecklas till ett stabilt och etablerat mönster, men mer väsentligt är att eldande, efter pubertetens inträde, inte får det generella samband med dålig självkänsla hos flickor som hos pojkar.

Bland pojkarna framstår känslor av talanglöshet samt otillfredsställande relationer till kamrater som viktiga faktorer bakom flera motiv. Att känna sig talangfull och att ha bra relationer till kamrater framstår å andra sidan som skyddande faktorer d.v.s. verkar fungera som skydd mot tendenser till vådlig hantering av eld. Man har tidigare funnit att otillfredsställande kamratrelationer utmärker pojkar som anlägger bränder (Jacobson, 1985; Siegelman & Folkman, 1971).

För pojkarna har eldlekarna tydlig koppling till olika typer av anpassningsvårigheter. Dessa resultat bekräftar de studier som visar att pojkar, i jämförelse med flickor, som anlägger eld uppvisar en mer varierad psykologisk problematik och att eldsanläggningens psykodynamiska korrelat är olika för flickor respektive pojkar (Showers & Pickrell, 1987).

Sammanfattningsvis kan noteras att motiven bakom hantering av eld verkar utgöra en delförklaring till varför relativt få flickor uppmärksammas för anläggning. Eldens psykologiska betydelse blir mer begränsad med stigande ålder bland flickor medan den ökar med åldern bland pojkarna. Inte minst med tanke på att frekvens av eldande också ökar med åldern är denna skillnad väsentlig. De flickor som trots detta utgör en riskgrupp är det relativa fåtal som anlägger eld när de är arga eller uttråkade.

En viss försiktighet är dock på sin plats när det gäller vidare tolkning av dessa resultat. Motivens starka koppling till självbild bland mellanstadieflickorna har en motsvarighet bland högstadiets pojkar. Den gemensamma faktorn torde vara inträdet i puberteten. Man skulle då kunna förvänta sig att eldande, som ett sätt att uttrycka känslor av meningslöshet eller frustration, hos dessa pojkar, avtar på ett likartat sätt som gäller flickorna. Det faktum att den stora

majoriteten anlagda bränder orsakas av pojkar visar att så inte är fallet och pekar på betydelsen av att följa utvecklingen under gymnasieåren.

Studien visar att flickor och pojkar förhåller sig på olika sätt till eld och eldlekar under olika utvecklingsfaser. Det är uppenbart att sådana skillnader måste beaktas om man skall klarlägga orsakerna till, och kunna förebygga, barns och ungdomars vådliga lek med eld.

Referenser

- Andersson, H. (1995). *Anlagda bränders omfattning. Motiv och påverkande faktorer*. Doktorsavhandling, Stockholms Universitet.
- Barnett, W. & Spitzer, M. (1994). Pathological fire-setting 1951-1991: a review. *Med. Sci. Law*, 34(1).
- Block, J.H., Block, J. & Folkman, W. (1976). *Fire and children: learning survival skills*. U.S.D.A. Forest Service paper (PSW-119). Berkeley, CA: U.S. Forest Service, 1-14.
- Bumpass, E.R., Fagelman, F.D. & Brix, R.J. (1983). Intervention with children who set fires. *American Journal of Psychotherapy*, 37(3), 328-345.
- Cederblad, M. & Höök, B. (1991). Östgötastudien: Stressfaktorer och beteendestörningar hos barn på 80-talet. *Rädda Barnens Rapportserie*, 1.
- Fineman, K.R. (1980). Firesetting in childhood and adolescence. *Psychiatric Clinics of North America*, 3(3), 483-500.
- Fineman, K.R. (1995). A model for the qualitative analysis of child and adult fire deviant behavior. *American Journal of Forensic Psychology*, 13(1), 31-60.
- Gaynor, J. & Hatcher, C. (1987). *The psychology of child firesetting*. New York: Brunner/Mazel.
- Harmon, R.B., Rosner, R. & Wiederlight, M. (1985). Women and arson: a demographic study. *Journal of Forensic Sciences*, 30, 467-76.
- Jacobson, R.R. (1985). The subclassification of child firesetters. *J. Child Psychol. Psychiat.*, 26(5), 769-775.
- Kafry, D. (1980). Playing with matches: children and fire. In: D. Canter (Ed.), *Fires and Human Behaviour*, pp 47-61. New York: John Wiley & Sons Ltd.

- Ouvinen-Birgerstam, P. (1985). *Jag Tycker Jag Är*. Manual. Stockholm: Psykologiförlaget.
- Prins, H. (1994). *Fire-Raising: its motivation and management*. London: Routledge.
- Saunders, E.B. & Awad, G.A. (1991). Adolescent female firesetters. *Canadian Journal of Psychiatry*, 36, 401-4.
- Showers, J. & Pickrell, E. (1987). Child firesetters: a study of three populations. *Hospital and Community Psychiatry*, 38(5), 495-501.
- Svenska Brandförsvarsföreningen (1993). *Anlagd brand: Insatser mot ett samhällsproblem - en handbok*. SBF: Stockholm.
- Siegelman, E.Y. & Folkman, W.S. (1971). *Youthful firesetters: an exploratory study in personality and background*. Springfield, USDA Forest Service Research Note PSW-230.
- Tennent, T.G., McQuaid, T. & Hands, A.J. (1971). Female arsonists. *British Journal of Psychiatry*, 119, 497-502.
- Terjestam, Y. & Rydén, O. (1995a). Eldlekar och eldsanläggelse bland 7-16 år gamla barn. Frekvenser och utvecklingsmönster i en normalpopulation *FOU Rapport P21-109*. Räddningsverket: Karlstad.
- Terjestam, Y. & Rydén, O. (1995b). Varför leker barn med eld? Samband mellan eldlekar, motiv och självbild hos 736 grundskoleelever. *FOU Rapport P21-108*. Räddningsverket: Karlstad.
- Walker, B.L. (1995). The effects of a burn prevention program on child-care providers. *Fire Technology Third Quarter*, 244-264.
- Wiklund, N. (1983). Motiven för anlagda bränder: vinningsorienterad och reaktiv brandanläggelse. *Svenska Brandförsvarsföreningen, Rapport , 1, 1-62*, Stockholm.
- Wooden, W.S. & Berkey, M.L. (1984). *Children and arson*. New York: Plenum Press.

Räddningsverket, 651 80 Karlstad
Telefon 054-13 50 00, telefax 054-13 56 00. Internet <http://www.srv.se>

Beställningsnummer P21-146/96. Telefax 054-13 56 05
ISBN 91-88890-25-2