



Fördjupad insatsutvärdering

Brand i byggnad, ██████████ Edsbyn
Ovanåkers kommun, 6 oktober 2024
Händelserapport nr: G2024.117657
Dnr: 2025-000266



Författare
Datum

Linn Johnsson, Martin Eriksson
2025-09-16

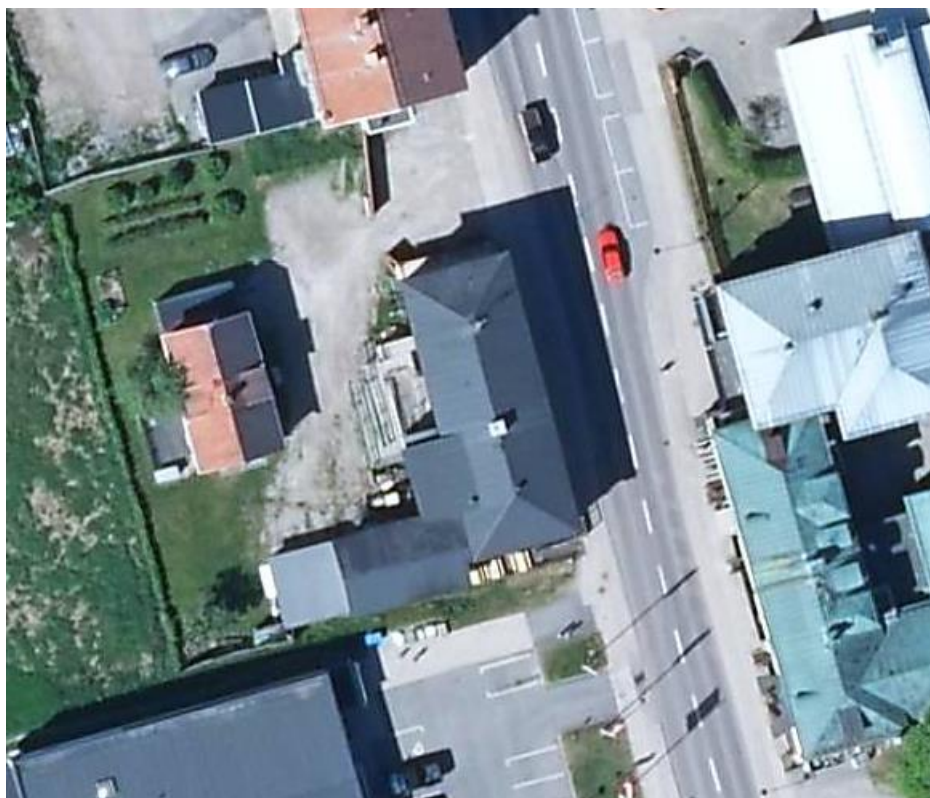
1 BAKGRUND, SYFTE OCH AVGRÄNSNINGAR

För att kontinuerligt höja kvalitén och utveckla verksamheten genomförs en fördjupad insatsuppföljning efter Räddningstjänstens större eller mer komplicerade insatser. Denna fördjupade insatsutvärdering är genomförd av Linn Johnsson och Martin Eriksson efter räddningsinsatsen den 6 oktober 2024 i enlighet med riktlinjerna för insatsutvärdering och olycksundersökning inom Räddningstjänsten södra Hälsingland och Norrhälsinge räddningstjänst.

Utvärderingens fokus ligger på räddningstjänstens genomförande av insatsen och att identifiera kritiska moment och skeenden för att dra lärdomar och utveckla den operativa förmågan. Särskilt fokus har varit på ledningen av insatsen.

2 BESKRIVNING AV OLYCKSPLATSEN

██████████ i Edsbyn utgjordes av en större träbyggnad i två våningar samt källare. I markplanet fanns två verksamhetslokaler; en butik och ett kontor. På ovanvåningen fanns det bostadslägenheter, vid tillfället för branden var det en av dem som var bebodd av en person. Byggnaden var placerad med långsidan mot ██████████ som går igenom de centrala delarna Edsbyn. Eftersom byggnaden var belägen i de centrala delarna av Edsbyn fanns det ett flertal byggnaden i närområdet kring byggnaden; en villa på innergården, en matbutik sydväst om byggnaden, ett flerbostadshus åt öster på andra sidan ██████████ gatan samt ett flerbostadshus i norr på samma sida ██████████ som byggnaden. Se Figur 1 för en översikt.



Figur 1. Översikt över ██████████ samt dess omgivning (Eniro, 2025).

3 HÄNDELSE- OCH INSATSBESKRIVNING

Under natten den 6 oktober 2024, kl. 00:50, inkommer larmsamtal om att det brinner en personbil på [REDACTED] i Edsbyn. I nästkommande larmsamtal framkommer det att det brinner i både en bil och huset på [REDACTED]. En förbipasserande person som uppmärksammar att det är lägenheter i huset tar sig upp till lägenheten och bröt/rök upp dörren och hjälpte den boende att utrymma.

Utifrån det första larmsamtal om bilbrand larmas station Edsbyn. Utifrån den kompletterande informationen i de nya larmsamtalen larmas därefter även station Alfta, station Bollnäs, Insatsledare och Regional Insatsledare.

Kort efter station Edsbyns framkomst konstateras det att de andra lägenheterna var tomma och att det inte förelåg behov av livräddande insatser. Vid Edsbyns framkomst brann det redan både på markplanet och ovanvåningen. Insatsen fokuseras, utifrån brandens omfattning och att byggnaden var tom, på utvändigt släckning och att begränsa brandspridning. Vid station Alftas framkomst fick de i uppdrag att släcka bilbranden, Edsbyn hade som en omedelbar åtgärd dämpat branden med en pulversläckare och sedan fokuserat på branden i byggnaden.

Vid station Bollnäs framkomst är insatsen inriktad på att förhindra brandspridning till andra byggnader. Edsbyn arbetar med att förhindra brandspridning till villan på innergården och Alfta släcker bilbranden och hjälper även till med att förhindra brandspridning till villan. Bollnäs fokuserar då på att förhindra brandspridning till matbutiken. Vid Insatsledarens framkomst fastställs den påbörjade strukturen av skadeplatsen; Bollnäs svarar för sektor butik, Edsbyn svarar för sektor villa/garage och Alfta svarar för sektor vatten. Tillgången på vatten blir tidigt ett problem och en begränsande faktor. Flertalet fordon ska försörjas med vatten för att förhindra brandspridning åt tre håll.

Släckningsarbetet fortsätter genom att med hjälp av en grävmaskin riva ett förråd som satt ihop med brandbyggnaden och som vette mot matvarubutiken för att minska risken för brandspridning samt bevaka gnistregn och strålning mot omkringliggande byggnader.

Omkring 05:30 på morgonen övergår insatsen till eftersläckning och personal börjar avvecklas från brandplatsen.

4 ANALYS

Med hänsyn till brandens omfattning vid räddningstjänstens framkomst och snabba spridning i kombination med att byggnaden var uppförd i trä och tillgängliga räddningsresurser bedömer utredningen att MMI (mål med insatsen), det vill säga att begränsa branden till startbyggnaden, var korrekt och rimligt. Den tidigt satta sektorindelningen med begränsningslinjer och arbetsuppgifter bedöms av utredningen som korrekt och byggs på i samband med att fler resurser tillkommer. Sektorsindelningen bedöms av utredningen som korrekt i förhållande till målet med insatsen som sattes tidigt i insatsen – att begränsa branden till startbyggnaden.

I samband med beslut om en passiv insats – att förhindra brandspridning till omkringliggande byggnader, men att låta startbyggnaden brinna – kommer tillgången till vatten vara en kritisk faktor. Att förhindra brandspridning på tre täter med hög strålningsvärme, gnistregn och tätt mellan byggnaderna kräver mycket vatten. I det skedet blir det viktigt att hushålla med det vatten som finns samt arbeta för att komplettera olycksplatsens brandpostnät med andra vattenkällor. Att vattentillgången var kritiskt ledde dock till att samtliga tankbilar på platsen ständigt var uppkopplade mot brandpost och matade släckbil eller höjdenheten med vatten. Utifrån att brandpostnätet nyttjades till max hade vatten behövt hämtas på andra ställen; ett öppet vattendrag eller en annan del av brandpostnätet. För att kunna försörja brandplatsen med externt vatten bedöms det behövas minst 3 tankbilar. Med hänsyn till brandens intensitet var det ingen sektor som kunde släppa en tankbil. Det ska även beaktas att det tar såväl tid som personalresurser för att lägga om ett uppkopplat slangsystem, och under den tiden upphör eller minskar tillgången på vatten som kan användas för att förhindra brandspridning.

Att tillgången till släckvatten skulle vara den kritiska faktorn under insatsen borde ha identifierats och prioriterats tidigare. Den högre ledningen på skadeplatsen borde ha identifierat problemet och arbetat tättare med sektorn som svarade för vattenförsörjningen för att hitta en eller flera lösningar.

I samband med att branden växte i intensitet och strålningsvärmerna ökade uppmärksammades att de räddningsfordon som anlät tidigt under släckningsarbetet stod för nära byggnaden som brann. Dessa behövde därmed flyttas för att inte skadas av branden. Fordonsflytten genomföres enligt räddningspersonalen utan problem. Utredningen konstaterar att den initiala fordonsplaceringen är viktigt för att förhindra att räddningsfordonen påverkas av händelsen samt för att minska risken för att tid och arbete behöver fokuseras på att koppla ned ett slangsystem och flytta på ett eller flera fordon.

Utredningen kan konstatera att målet med insatsen lyckades. Branden begränsades till startbyggnaden. Med hänsyn till brandens omfattning vid framkomst samt byggnadens konstruktion är resultatet som förväntat.

5 RESULTAT FRÅN OLYCKSUNDERSÖKNING

Under Polisens förundersökning framkommer att branden är anlagd. En person åtalas för grov mordbrand och dömdes av Hälsinglands tingsrätt till 6 års fängelse samt skadestånd.

7 ERFARENHETER OCH FÖRBÄTTRINGSFÖRSLAG

Utredningen förslår följande:

1. Att räddningstjänsten genomför utbildningsinsatser för samtliga befäl upp till nivå Insatsledare avseende uppbyggnad av större vattenförsörjningssystem samt släckningsarbete under förhållanden där tillgången till vatten är begränsad.
2. Att möjligheten till att i större utsträckning nyttja öppna vattendrag för att fylla tankbilar bör undersökas.
3. Att, i det fall öppna vattendrag, sjöar eller hav nyttjas som vattenkällor i större omfattning, räddningstjänsten tar fram rutiner för rengöring av tankar efter genomförd släckinsats.
4. Att fordonsplacering i samband med framkomst införs som ett återkommande utbildnings- och övningsmoment för samtliga grupp- och styrkeledare.

8 ERFARENHETSÅTERFÖRING

Utredningen delges MSB, Norrhälsinge räddningstjänst, Räddningstjänsten Ljusdal samt internt inom Räddningstjänsten södra Hälsingland.