



Dödsbrand i lägenhet

████████████████████, Skövde

2025-08-09

Förutsättningar

Uppdragsgivare: Räddningstjänsten Skaraborg

Uppdrag: Olycksundersökning

Utredare

Erik Mattsson, brandingenjör på Räddningstjänsten Skaraborg, med fem års erfarenhet av brandteknisk projektering och kontroll av brandskydd i byggprocessen samt två års erfarenhet av tillsyn och förebyggande arbete på räddningstjänsten.

Ansvarig utredare

Rasmus Frid, brandingenjör på Räddningstjänsten Skaraborg, med femton års erfarenhet från förebyggande och operativt arbete på kommunal räddningstjänst. Rasmus tjänstgör som Regional Insatsledare och är utbildad brandorsaks- och olycksutredare.

Rapporten har författats av Erik Mattsson.

Intervjuer har genomförts av Erik Mattsson samt Rasmus Frid.

Platsbesök har genomförts av Rasmus Frid.

Kvalitetssäkring

Innehållet har granskats av Erik Lyckeback, Enhetschef samt Rasmus Frid.

Upphovsrätt

Foton i rapporten tillhör Räddningstjänsten Skaraborg, om inget annat anges i bildtexten.

Larminformation

Datum: 2025-08-09

Larmtid: 04:35:26

Adress: ██████████ Skövde

Olyckstyp: Brand i byggnad, flerfamiljshus

Händelserapport: G2025.092134

SOS-ärendenummer: 19.12181486.2

Sammanfattning

På natten den 9 augusti klockan 04:35 larmas Räddningstjänsten Skaraborg till en lägenhetsbrand i ett flerfamiljshus i Skövde. Inringaren ser rök komma ut från lägenheten på våningen under och det misstänks finnas minst en person kvar i den aktuella lägenheten. Vid räddningstjänstens framkomst spricker en ruta i den aktuella lägenheten och rök samt lågor slår ut från fönstret. Branden dämpas snabbt utifrån samtidigt som rökdykare förbereder för att gå in i lägenheten. När rökdykarna öppnar lägenhetsdörren är lägenheten rökfylld. Efter att ha konstaterat att branden i köket i princip släckts påträffas en medvetslös person i lägenhetens badrum. Personen transporteras med ambulans till sjukhus, men konstateras sedan vara avliden på sjukhuset.

Branden bedöms ha startat på eller i direkt anslutning till lägenhetens spis. Branden har involverat hela köket men har inte spridit sig vidare till övriga rum, vilka enbart rökskadats. På spisen har det funnits brännbart material som har antänts och med hänsyn till att balkongdörren varit öppen har branden haft fri tillgång till syre och därmed kunnat tillväxa.

Orsaken till branden är med hög sannolikhet att det funnits brännbart material på spisen, samtidigt som samtliga spisplattor varit påslagna på hög effekt. Materialet har sedan antänt och branden har spridit sig vidare i övrigt brännbart i köket.

Det har inte framkommit något som tyder på att det ska ha funnits någon brandvarnare i lägenheten, vilket innebär att den boende inte har fått en tidig varning om branden. Avsaknaden av brandvarnare kan bero på att den boende var relativt nyinflyttad och höll på med renoveringsarbeten.

Utredningen har fastslagit att det var en kombination av flera orsaker som ledde till utgången av olyckan. I aktuellt fall har det inte kunnat identifieras att lägenheten var utrustad med brandvarnare, vilket är den största enskilda åtgärden som hade kunnat ge en annan utgång. Övriga rekommendationer anges i avsnitt 5.1.

Innehåll

1	Inledning.....	1
1.1	Lagstöd	1
1.2	Syfte.....	1
1.3	Mål.....	1
1.4	Metod.....	1
1.5	Avgränsningar	1
2	Bakgrund.....	2
2.1	Byggnaden	2
2.1.1	Lägenheten	2
2.1.2	Boende.....	3
2.2	Larminformation samt räddningsinsatsen	4
2.3	Brandplatsundersökning	4
2.4	Försök	7
2.5	Vittnesuppgifter	9
2.6	Datainsamling	10
2.7	Tidslinje	10
3	Analys.....	11
3.1	Brandförloppet.....	11
3.2	Hypotesprövning	11
3.2.1	Oaktsamhet eller vårdslöshet	11
3.2.2	Elektriskt fel	12
3.2.3	Anlagd brand	12
3.2.4	Sammanfattande bedömning	12
3.3	MTO-analys.....	12
4	Diskussion	14
5	Slutsats	15
5.1	Förslag till åtgärder.....	15
5.1.1	Fastighetsägare	15
5.1.2	Räddningstjänst	15

1 Inledning

Nedan ges en inledande beskrivning av vilket lagstöd som föranleder olycksundersökningen samt syfte, mål, metod och avgränsning.

1.1 Lagstöd

Enligt lag (2003:778) om skydd mot olyckor 3 kap. 10 § ska en kommun, efter avslutad räddningsinsats, se till att olyckan undersöks för att i skälig omfattning klarlägga orsakerna till olyckan, olycksförloppet och hur insatsen har genomförts.

1.2 Syfte

Syftet med denna rapport är att kartlägga olycksförloppet, orsakerna till olyckan och lära av den inträffade händelsen.

1.3 Mål

Målet med undersökningen är att beskriva händelseförloppet och lärdomar av den inträffade händelsen. Utifrån dessa lärdomar ges rekommendationer för att undvika att liknande händelser inträffar framöver.

1.4 Metod

Information har inhämtats genom intervjuer med räddningstjänstens insatspersonal, räddningstjänstens händelserapport, information från Polisen, information från Skövde Energi, undersökning av brandplatsen samt försök.

Avslutningsvis har information som framkommit värderats och rekommendationer för att undvika liknande händelser framöver presenteras.

1.5 Avgränsningar

Rapporten omfattar inte någon utvärdering av räddningstjänstens insats.

2 Bakgrund

Nedan presenteras bakgrundsinformation kring händelsen.

2.1 Byggnaden

Byggnaden där branden inträffade är ett flerfamiljshus i tre våningsplan, med garage i källarplan (souterräng) samt ett ovanliggande vindsplan, se figur 1. Byggnaden uppfördes 1955 och tilläggsisolerades m.m. 1986. Den branddrabbade lägenheten ligger på plan 3.

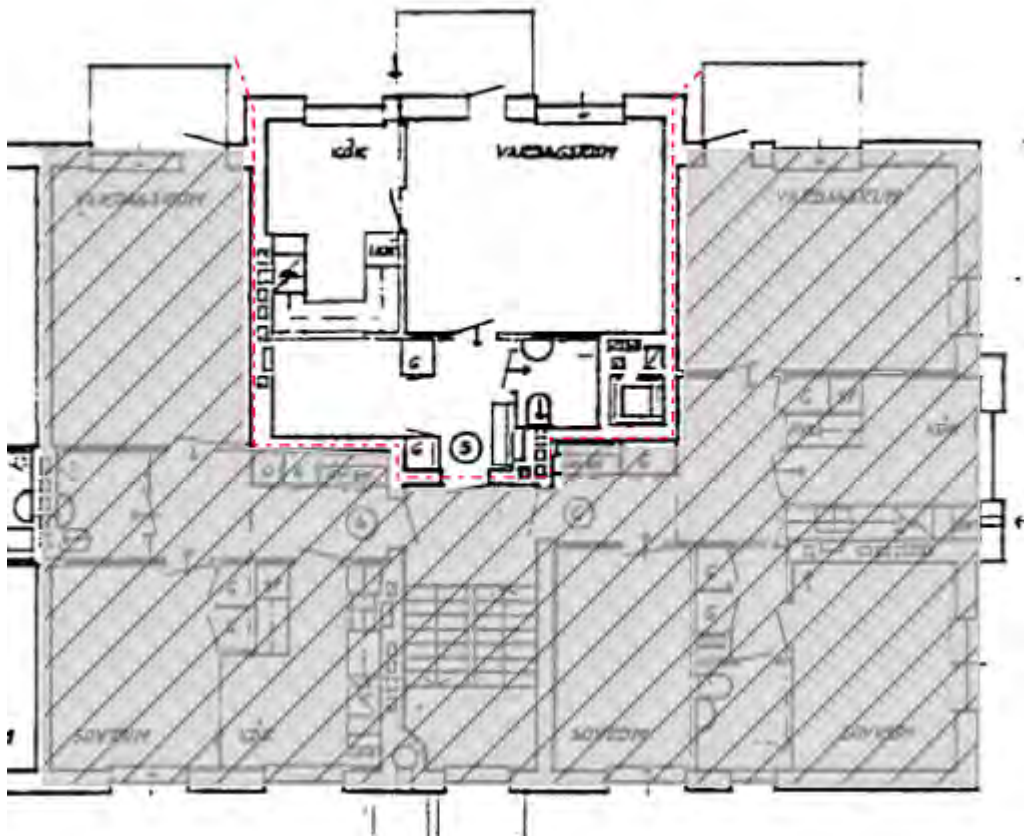
Byggnadskonstruktionen utgörs av bjälklag samt lägenhetsskiljande väggar i betong, yttertaket bärs upp av takstolar i trä. Varje lägenhet har en balkong, dock ej inglasad. Fasadmaterialet utgörs av tegel. Vindsplanet ventileras via den öppna takfoten som är placerad på samma fasad som lägenheternas balkonger. Lägenheterna i byggnaden är försedda med säkerhetsdörrar i brandteknisk klass EI 30, utan brevinkast.



Figur 1. [redacted]. Aktuell lägenhet är belägen på plan 3 (översta våningsplanet med balkonger).

2.1.1 Lägenheten

Aktuell lägenhet är belägen på plan 3, markerad med röd ring i figur 1 ovan. Lägenheten är utformad med en liten hall från vilken det går att nå vardagsrum, sovalkov samt badrum. Från vardagsrummet gick det att fortsätta till lägenhetens kök samt balkong, se Figur 2 nedan. Lägenheten utgör en egen brandcell i klass EI 60 med lägenhetsdörr motsvarande EI 30. I den aktuella lägenheten har ingen brandvarnare påträffats, dock fanns en brandsläckare i sovalkoven.



Figur 2 Planritning över del av aktuellt våningsplan

2.1.2 Boende

Den boende var en person i 25-årsåldern, som nyligen hade flyttat in i lägenheten. Personen hade inga kända psykiska eller fysiska funktionsnedsättningar som skulle försvåra utrymning.

2.2 Larminformation samt räddningsinsatsen

Samtal inkommer till SOS från privatpersoner lördagen den 9 augusti klockan 04:34 vilka ser rök från den aktuella lägenheten. Inringaren ser inga lågor men anger att det kommer rök ut från lägenheten. Räddningstjänsten Skaraborg larmas kl. 04:35 i form av heltidsstyrkan i Skövde kompletterat med insatsledare. Utöver dessa larmas även Skövde deltid som ankommer 05:00. Inga ytterligare resurser från räddningstjänsten används för insatsen.

I den tidiga larminformationen framkommer att det misstänks finnas två personer kvar i lägenheten, en vuxen och ett barn. Vid räddningstjänstens framkomst inleds omedelbart rökdykning med inriktning på livräddning. Dörren till den aktuella lägenheten var stängd men olåst. En fönsterruta i lägenheten, in till köket, går sönder strax efter räddningstjänstens framkomst. Detta medför att det slår ut lågor på byggnadens fasad och upp mot takfoten. Chaufför på 2130 har i uppstarten av insatsen förberett för att kyla utifrån och är därför redo med slang i samband med att rutan går sönder och lågorna slår ut. Lågorna kan därmed omedelbart dämpas utifrån.

När rökdykarna öppnar lägenhetens dörr är lägenheten kraftigt rökfylld och sikten nära noll då rökgaslagret sträcker sig nästan ned till golvnivå. Rökdykarna går in i lägenheten för att släcka branden och på så sätt skapa en bättre miljö för att kunna genomföra eftersöket av de personer som misstänks vara kvar. Branden lokaliseras till lägenhetens kök och där det kan konstateras att den i stort har släckts av det vatten som sprutats in utifrån. I samband med detta startas en fläkt vid entrén till trapphuset för att tömma lägenheten på brandrök. Mindre konstruktionsbränder kvarstår men dessa lämnas temporärt för att istället inleda sökinsatsen efter personer i lägenheten. Omgående återfinns en person i lägenhetens badrum. Personen tas ut ur lägenheten och lämnas över till sjukvårdspersonalen ca. klockan 04:48. Rökdykarna återvänder till lägenheten för att söka av efter ytterligare en person men kan konstatera att det inte finns någon kvar.

Efter att den initiala rökdykarinsatsen avslutats övergår insatsens fokus till eftersläckning samt kontroll av eventuella konstruktionsbränder. Rökspridning har skett till byggnadens vindsplan i form av förråd samt vindslägenhet och lägenheten bedöms ej vara beboelig. Dock kan det konstateras att branden inte spridit sig utanför startlägenheten. De utrymmen som påverkats av röken ventileras och räddningsinsatsen avslutas klockan 05:54 och platsen lämnas över till fastighetsägaren samt försäkringsbolaget för fortsatt efterbevakning.

2.3 Brandplatsundersökning

Räddningstjänstens utredare genomförde tillsammans med Polisens kriminaltekniker en brandplatsundersökning under förmiddagen samma dag som branden inträffade. Brandplatsundersökningen kunde hänföra startutrymmet till lägenhetens kök samt att primärbrandområdet är i anslutning till spisen. Utredningen har sedan vidare prövat olika hypoteser för att om möjligt kunna fastställa brandorsaken, se vidare i kommande avsnitt.

Brandplatsundersökningen visade att hela köket varit involverat i brandförloppet, medan övriga delar av lägenheten är kraftigt rökskadade, men inte visar tecken på att ha deltagit i brandförloppet. I Figur 3 till Figur 5 nedan syns brandskador i köket, medan inredning i vardagsrummet direkt utanför inte påvisar några större brandskador.



Figur 3 Översiktsbild över köket sett från byggnadens yttervägg (Foto: Polisen)



Figur 4 Spisen i lägenheten



Figur 5 Bild tagen från hallen ut i lägenhetens vardagsrum, ingång till kök är direkt till vänster

Vid undersökningen kunde det konstateras att vreden på spisen stod i olika lägen, vilket leder till att det misstänks att en eller flera plattor på spisen, samt eventuellt ugnen varit påslagna under hela eller delar av brandförloppet. Denna hypotes utreds vidare för att fastställa om detta kan ha bidragit till brandstarten, se vidare under avsnitt 3.2.

Vid brandplatsundersökningen kunde det också konstateras att det funnits brännbara föremål placerade på, samt i direkt anslutning till spisen, se Figur 4. I Figur 6 nedan syns undersidan av spisen där ingen större sotning finns på någon av spisplattorna.

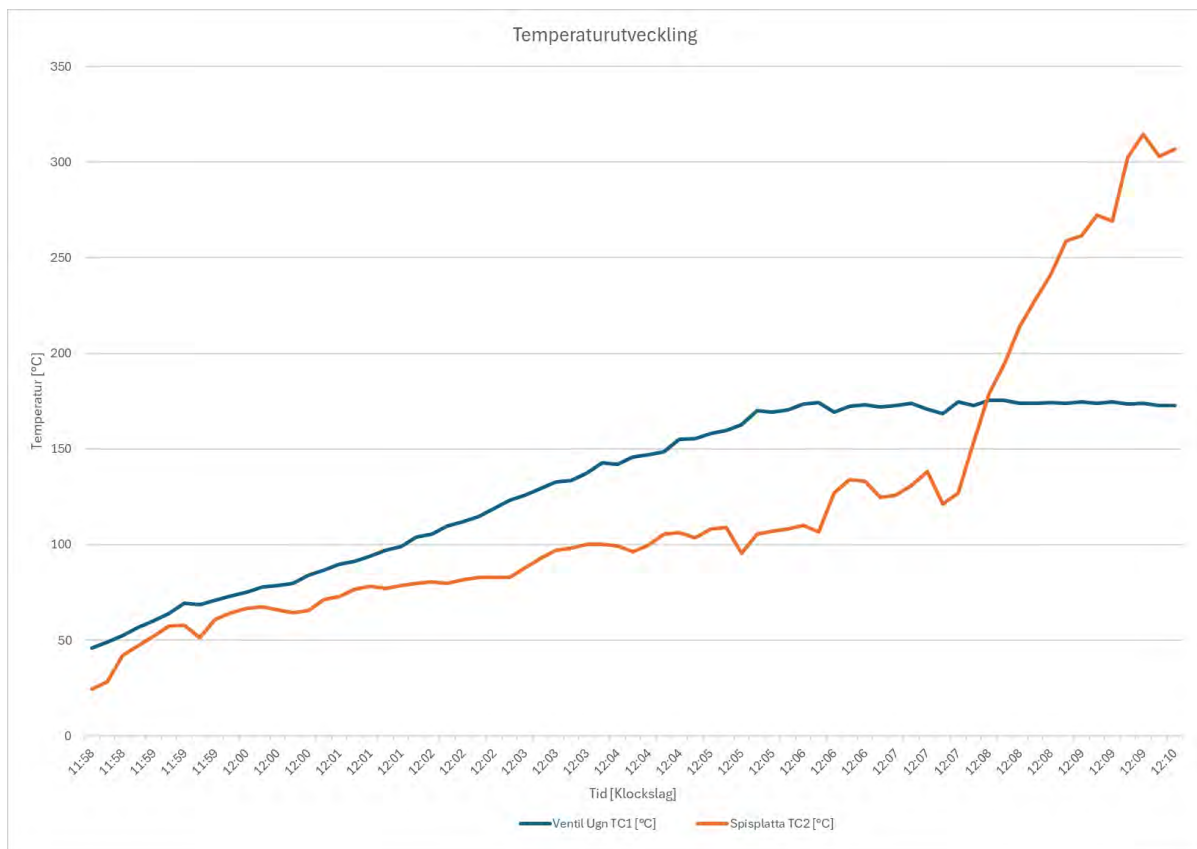


Figur 6 Undersidan av spisplattorna vilka inte påvisar större sotning (Foto: Polisen)

2.4 Försök

För att vidare utreda spisens eventuella påverkan på branden genomfördes försök på en spis av samma modell som spisen i brandlägenheten. Försöket hade två syften, dels att om möjligt säkerställa vilka lägen som spisp Plattornas vred stått i, dels att kontrollera temperaturen från såväl ugnsventilationen i bakkant samt spisp Plattorna.

I Figur 7 nedan visas temperaturökningen vid frånluftsventilen från ugnen respektive temperaturökningen för spisp Plattan. I figuren går det att konstatera att frånluften från ugnen, som ställts på en temperatur om 275°C i snabbläge, stabiliserar sig på en temperatur omkring 175°C. Inledningsvis ställdes spisp Plattan på läge 1 men klockan 12:08 ändras spisp Plattans vred till att vara inställd på läge 6, vilket är maxeffekt. Temperaturen stiger därefter brant uppåt och försöket avslutas när temperaturen är strax över 300°C.



Figur 7 Temperatur från ugn (blå) respektive spisp latta (orange)

I Figur 8 nedan visas den försöksuppställning som användes för försöket.



Figur 8 Försöksupställning

Räddningstjänsten kontrollerade även hur vreden var konfigurerade för att om möjligt kunna säkerställa hur vreden varit inställda i brandlägenheten. I Figur 9 nedan går det att se hur vreden varit utformade. Det kan därför konstateras att vreden enbart kan sättas på stiftet på ett sätt och därmed går det att fastställa vilket läge vreden på spisen i brandlägenheten suttit.

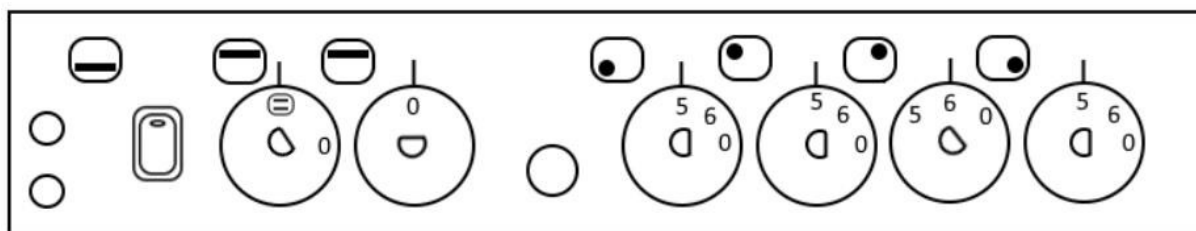


Figur 9 Utformning av vred på den aktuella spismodellen

Figur 10 nedan visar delvis vredens position på spisen i brandlägenheten.



Figur 10 Spis i brandlägenheten



Figur 11 Schematisk bild över de läge som spisvreden stod i

Utifrån ovanstående bilder kan det konstateras att en spisplatta stått på läge 6 och att övriga plattor stått på läge 5. Vidare har ugnen sannolikt stått på läge "Över- och undervärme" men inget gradantal.

2.5 Vittnesuppgifter

Enligt uppgifter har den boende kommit till Skövde station ca klockan 03:00 och därefter begett sig hem. Någon gång mellan 03:00 och ca 04:10 anländer personen till lägenheten. Personen har sedan i telefonsamtal uppgett att hen lagt in pizza i ugnen. Telefonsamtalet pågår mellan 04:17-04:22 och bryts därefter då personens telefon laddat ur. I Figur 10 ovan går det även att se kanterna på pizzaförpackningen vilket bekräftar informationen.

När samtalet kommer in till SOS klockan 04:34 kommer rök ur lägenheten och branden har då startat och pågått tillräckligt länge för att rök ska sprida sig från köket och vidare till vardagsrummet och därifrån ut genom balkongdörren. Det finns även uppgifter om att det ska

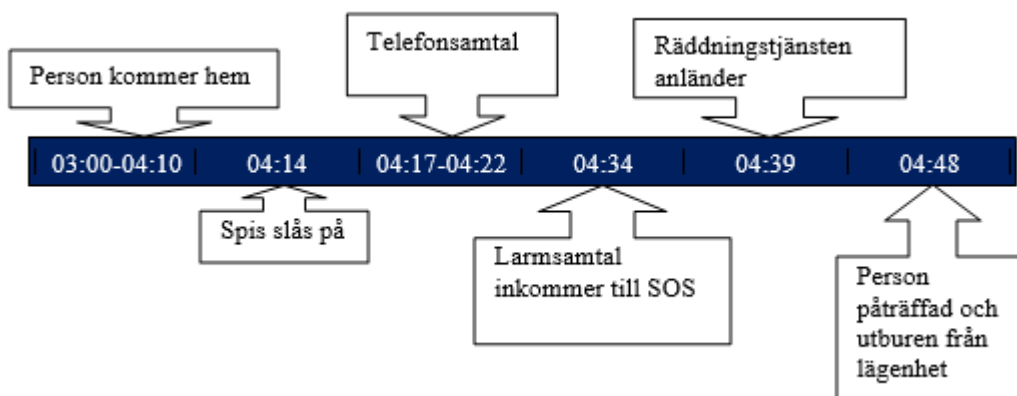
ha hörts ljud från lägenheten, som sannolikt kommer av att personen förflyttat sig i lägenheten, i samband med att branden upptäckts.

2.6 Datainsamling

För att vidare utreda de uppgifter som framkommit gällande spis och ugn togs kontakt med Skövde Energi för att utreda om det gick att få fram lägenhetens effektuttag. Effekten från lägenheten läses av var 15:e minut och rapporteras in via elmätaren. Med lägenhetens grundförbrukning som nollvärde kunde det konstateras att det uppstod ett stort effektuttag mellan 04:15-04:30. Effektuttaget motsvarar effekten från flera plattor varför det med stor säkerhet kan konstateras att flera plattor slagits på. Effekten är marginellt högre i tidsintervallet innan (04:00-04:15) samt efter (04:30-04:45) vilket enligt beräkningar visar på att spisplattorna slogs på strax innan 04:15 och att strömmen gick strax efter 04:30.

2.7 Tidslinje

Utifrån de uppgifter som framkommit ovan har en tidslinje kunnat etableras. Personen har ankommit till Skövde central ca klockan 03.00 och därefter begett sig hemåt. Det finns inga uppgifter kring exakt när personen kommit fram till lägenheten, men strax innan 04:15 kan det genom effektuttaget konstateras att spisplattorna slagits på. Klockan 04:17 pratar sedan den boende i telefon och befinner sig då i hemmet. När samtalet bryts klockan 04:22 har personen inte upptäckt branden. Vid ca 04.30 väcks inringaren av röken och vid 04.34 inkommer larmsamtal till SOS. För en komprimerad tidslinje, se Figur 12.



Figur 12 Tidslinje över del av nattens förlopp

3 Analys

3.1 Brandförloppet

Utifrån brandplatsundersökningen kan det konstateras att branden startat i köket, på eller i direkt anslutning till spisen. Sannolikt har en flyttkartong varit placerad på spisen, baserat på de observationer som har gjorts i köket samt övriga delar av lägenheten. Att spisens plattor varit på understöds även av att det inte finns någon sotning undertill på plattorna, vilket tyder på att plattorna varit så pass varma att sotpartiklarna ej fått fäste där. Vidare stämmer även den elförbrukning som uppmätts i lägenheten med effektuttaget från samtliga spisplattor. Från det brännbara materialet på spisen har branden sedan spridit sig vidare i köket och involverat allt brännbart i brandförloppet. Detta kan konstateras utifrån de brandskador som finns i rummet.

Övriga rum har kraftiga rökskador men inredningen har inte aktivt deltagit i brandförloppet. Slutsatsen baseras på att de möbler och inredning som finns i övriga rum främst är rökskadade och sotiga samt enbart delvis smält eller påverkats av värmen. Brandspridning har alltså enbart skett inom köket.

Syretillförseln i lägenheten har varit god då lägenhetens balkongdörr varit öppen under hela, eller delar av, brandförloppet. Balkongdörren stod öppen vid räddningstjänstens framkomst. Att balkongdörren var öppen medförde att branden inte blev ventilationskontrollerad utan syretillförseln utifrån gör att branden snabbt kan tillväxa.

Brandplatsundersökning, vittnesuppgifter samt de försök som genomförs medför att det finns starka indikationer på att branden startat till följd av att spisplattorna varit på i kombination med att det funnits brännbart på och i anslutning till spisen. För att inte utesluta några orsaksmöjligheter har en hypotesprövning genomförts, se avsnitt nedan.

3.2 Hypotesprövning

I syfte att utreda hur branden startade prövas följande hypoteser:

1. Brand orsakad av oaktsamhet eller vårdslöshet
 - a. Rökning
 - b. Levande ljus
 - c. Självantändning
 - d. Spis
2. Elektriskt fel
3. Anlagd brand

3.2.1 Oaktsamhet eller vårdslöshet

En tänkbar orsak till branden kan vara oaktsamhet eller vårdslöshet. Antingen av den boende i lägenheten eller någon annan som vistats i bostaden.

Rökning

Det har inte framkommit några uppgifter om att den boende skulle ha varit rökare. Några cigaretter eller annan utrustning för rökning har inte påträffats under brandplatsundersökningen. Det finns inget som talar för hypotesen och hypotesen kan därmed förkastas.

Levande ljus

Sett till tidpunkten på dygnet, vittnesuppgifter samt omständigheterna i övrigt har

räddningstjänsten inte hittat något som skulle tyda på att brandorsaken skulle vara levande ljus. Det har inte påträffats några ljus eller vad som kan vara rester av ljus. Sett till den fakta som finns samt resultat av brandplatsundersökningen kan hypotesen förkastas.

Självantändning

Brandplatsundersökningen har inte visat på att det finns någon produkt eller annat material i närheten av brandens startområde som riskerat att självantända. Lägenheten har visserligen bedömts renoveras i någon omfattning, men det har inte funnits någon indikation på att det förekommit någon linolja eller annan produkt som kan självantända. Hypotesen kan därmed förkastas.

Spis

Brandplatsundersökningen visade tecken på att det brunnit intensivt vid spisen. Det kunde vidare konstateras att fyra spisplattor varit påslagna då vreden varit på samt att elförbrukningen varit hög under tidpunkten för brandförloppet. I ugnen fanns två panpizzor, vilket tyder på att spis och/eller ugn använts under natten. Hypotesen kvarstår.

3.2.2 Elektriskt fel

I närheten av brandens startplats kring spisen fanns, vad som bedöms vara, flertalet flyttkartonger med innehåll som t.ex. termos m.m. Det kan inte uteslutas att någon eller några av flyttkartongerna innehöll elektriska apparater, det har dock inte förekommit någon inkopplad elektrisk utrustning i direkt anslutning till spisen. Det kan dock inte uteslutas att det i kartongerna funnits batteridrivna utrustning och att denna i så fall bidragit till brandförloppet. Med hänsyn till övrig information gällande att spisen varit påslagen är det inte sannolikt att branden startat genom ett elektriskt fel, även om elektrisk utrustning kan ha varit involverad i senare i förloppet. Hypotesen kan därmed förkastas.

3.2.3 Anlagd brand

Vid brandplatsundersökningen påträffades inget som talade för att branden skulle uppstått av annan anledning än naturliga orsaker eller elektrisk utrustning. Detta i sig betyder inte att branden inte kan vara anlagd, men det finns inga andra uppgifter eller tecken på att någon annan person skulle ha varit i lägenheten och därmed ha anlagt branden.

3.2.4 Sammanfattande bedömning

Utifrån ovanstående kan det konstateras att det finns några hypoteser som inte helt kan förkastas i sin helhet. Det finns dock inget som motsäger att branden startat på spisen och huvudhypotesen kan därför anses vara den främsta orsaken till branden. Det finns bakgrundsinformation som oberoende av varandra pekar på spisen som huvudhypotes varför detta är den mest sannolika. Brand på spis orsakat av oaktsamhet utgör därför huvudhypotes.

3.3 MTO-analys

För att vidare analysera brandförloppet och orsakssambanden genomfördes en enklare MTO-analys. Analysen fokuserade på att fastställa en tidslinje för de händelser som lett till utfallet och därigenom undersöka eventuella saknade skyddssystem samt om möjligt fastställa orsaker. Eftersom spisen konstaterats varit påslagen leder det till frågeställningen kring orsaken till varför spisen och inte ugnen slagits på.

Utifrån vad utredningen har visat kan detta bero på att personen varit nyinflyttad samt att den boende eventuellt [REDACTED] vilket kan ha haft påverkan på medvetandegraden. Att inte branden uppmärksammas tidigare beror sannolikt på två orsaker, dels har personen troligen befunnit sig i badrummet dit röken inte tagit sig, dels har det saknats brandvarnare. Badrummet är det enda rum i lägenheten dit det funnits dörr, hade den boende befunnit sig i en annan del av lägenheten ex. sovrum eller vardagsrum hade det funnits möjlighet att upptäcka branden i ett tidigare skede och därmed eventuellt släcka eller utrymma.

Den skyddsbarriär som tydligt saknats i orsaksförloppet har varit avsaknaden av brandvarnare. Hade det funnits en brandvarnare kunde den boende fått en tidigare varning och därmed utrymt eller genomfört ett släckförsök.

4 Diskussion

När samtlig information i ovanstående kapitel sammanställts kan det med relativt stor säkerhet konstateras att branden startat på eller bredvid spisen på grund av att flera plattor varit påslagna. Plattorna har varit ställda på hög effekt och temperaturen har fått materialet på spisen att antända, varefter branden har involverat samtlig brännbar inredning i köket. Effekttuttaget från lägenheten samt bristen på sot på plattornas undersida understödjer denna hypotes. Lägg därtill uppgifter om att den boende haft för avsikt att tillaga mat under natten, vilket bekräftas av panpizzorna i ugnen, så kan det med hög sannolikhet fastställas att spisen utgör brandorsaken. I vissa fall kan det i samband med räddningsinsatsen och sökandet medföra att vred på ugn och spis rubbas ur sina initiala lägen. Då branden i princip släckts utifrån när rökdykarna når köket måste vreden ha smält innan räddningstjänsten går in, därför är det i princip helt uteslutet att vreden har rubbats i samband med räddningsinsatsen. Rökdykargruppen har angett att de var noga med att inte påverka för mycket i området kring spisen, detta i kombination med effekttuttag och avsaknad av sot på plattorna visar att dessa har varit påslagna på hög effekt innan branden startar.

De uppgifter som framkommit om att personen inte bott i lägenheten en längre tid kan vara del i orsaken att spisen inte använts på ett korrekt sätt och därmed har spisplattorna startats av misstag. Brandplatsundersökningen visade också på att lägenheten troligen höll på att renoveras, vilket dels kan vara orsaken till att det fanns en flyttkartong på spisen, dels att det saknades brandvarnare i lägenheten. Exakt vad som antänts först har inte gått att säkerställa under utredningens gång. Det har konstaterats att det stått, vad som antagits vara en flyttkartong på spisen. Om det är kartongen i sig, något i kartongen eller annat brännbart i närheten av spisen som antänt har inte fastställts och inte heller utretts vidare då brandorsaken ”brännbart på spis” inte påverkas av exakt vilket föremål som antänts först. Spisen i lägenheten var av äldre modell med gjutjärnsplattor och hade det varit t.ex. en induktionshäll hade det eventuellt förhindrat att spisen oavsiktligt slagits på, alternativt hade inte materialet ovanpå antänts.

Brandförloppet har konstaterats varit snabbt då den tidslinje som kunnat fastställas har visat på att branden tillväxt snabbt under den tid som har gått från att branden kan ha startat till att räddningstjänsten anländer. Vid 04:35 inkommer larmsamtal till SOS och när räddningstjänsten anländer fyra minuter senare går rutan till köket sönder. Lägg därtill den information som framkommer i tidigare avsnitt så kan det konstateras att branden startat någon gång efter 04:15. Från att branden kan ha startat till räddningstjänsten påträffar personen i lägenheten har det då gått ca 30 minuter.

Under författandet av denna rapport har det framkommit att det har varit flera små orsaker som har lett till det utfall som olyckan hade. Att spisen till synes slagits på oavsiktligt, samtidigt som det stått brännbart material där, eventuellt på grund av att boende nyligen flyttat in, vilket också kan vara anledningen till avsaknad brandvarnare har alla bidragit till utfallet. Uppgifterna som framkommer kring de ljud som hörs från lägenheten tyder på att den boende varit vaken och rört sig i lägenheten i samband med branden, eventuellt för att genomföra ett släckförsök. Med hänsyn detta hade sannolikt en brandvarnare kunnat ge en tidig varning om branden vilket eventuellt resulterat i ett annat utfall. Det har framkommit flertalet tillfälligheter som i sig har mynnat ut i att branden startar och en person omkommer. Tillfälligheterna i sig har varit svåra att skydda sig mot och det har varit svårt att hitta åtgärder som med säkerhet kunnat förhindra händelsen att inträffa igen, utöver förekomst av brandvarnare.

5 Slutsats

Branden i lägenheten bedöms ha startat på eller i direkt anslutning till spisen. Det kan inte konstateras exakt vad som antänts först, men olika typer av brännbart material i form av papper, plast och wellpapp har funnits på och i närheten av spisen. Bedömningen är att branden har startat till följd av oaktsamhet då spisplattorna av misstag slagits på, istället för vad som bedömts vara avsikten, nämligen att sätta på ugnen.

Branden i köket har haft ett snabbt brandförlopp och hela köket har involverats. Det snabba brandförloppet har varit möjligt med hänsyn till att lägenhetens balkongdörr varit öppen under hela eller delar av branden vilket lett till god syretillgång.

Den boende i lägenheten påträffades medvetslös i lägenhetens badrum och personen konstaterades senare död på sjukhuset. Det har inte funnits några spår på att lägenheten varit utrustad med brandvarnare och den boende har därmed inte fått en tidig varning om branden. Även om uppgifter visar på att personen varit vaken i samband med att branden uppstår har det inte kunnat fastställas varför personen inte lyckats utrymma.

Aktuell händelse har inträffat på grund av flera olycksamma aspekter som sammanfallit och föranlett olyckans utfall.

5.1 Förslag till åtgärder

För att förhindra liknande konsekvenser vid framtida lägenhetsbränder riktas följande rekommendationer till följande aktörer.

5.1.1 Fastighetsägare

Om ingen annan ansvarsfördelning regleras i avtal gäller att fastighetsägare ansvarar för att fungerande brandvarnare ska finnas i lägenheter. Det rekommenderas att fastighetsägare:

- Vid inflyttning av ny lägenhetsinnehavare säkerställa att lägenheten har en eller flera fungerande brandvarnare, placerade i enlighet med SRVFS 2007:1.
- Informerar den boende om varje lägenhetsinnehavares skyldighet att tillgodose att brandvarnaren fungerar över tid.
- Har rutiner för att kontinuerligt kontrollera alternativt påminna hyresgäster och lägenhetsinnehavare om vikten av fungerande brandvarnare.

5.1.2 Räddningstjänst

Räddningstjänsten rekommenderas att arbeta för ökad brandvarnarförekomst i bostäder genom att:

- Informera allmänheten om vikten av att ha en fungerande brandvarnare.
- Informera fastighetsägare om sitt ansvar enligt LSO.
- Undersöka möjligheterna till samarbete med fastighetsägare i form av bostadsrättsföreningar för att hjälpa dessa med arbete kring brandvarnarförekomst samt förebyggande brandskydd