



# RÄDDNINGSTJÄNSTEN ENKÖPING-HÅBO

## BRANDUTREDNING

Undersökning enligt 3 kapitlet 10 § lag om skydd mot olyckor (SFS 2003:778)

Datum 2023-10-24  
Dnr 2023-000792-5050  
Handläggare RB

### Brand i byggnad, [REDACTED] Enköping



<b>Anledning</b>	Brand i byggnad, dödsbrand
<b>Undersökningen utförd</b>	2023-10-18 av brandutredare Robert Björklind
<b>Upplysningar om branden</b>	
Larm till räddningstjänst	2023-10-16 kl 18:42
Adress	[REDACTED], Enköping
Olyckstyp	Brand i byggnad
Startutrymme	Vardagsrum
Startföremål	Soffa alt. säng
Brandorsak	Ej med säkerhet kunnat fastställas
Insatsrapportnummer	G2023.124688
<b>Rapportförfattare</b>	Robert Björklind
<b>Biträdande utredare</b>	Daniel Edwartz
<b>Granskare</b>	Hans Granholm
<b>Rapportdatum</b>	2024-03-08

**Postadress**  
Räddningstjänsten Enköping-Håbo  
Västra Ringgatan 6  
745 31 ENKÖPING

**Besöksadress**  
Västra Ringgatan 6  
[www.rtjeh.se](http://www.rtjeh.se)

**Telefon**  
0171-47 56 00  
0171-47 56 15

**E-post**  
[raddningstjanst@rtjeh.se](mailto:raddningstjanst@rtjeh.se)

## Sammanfattning

Denna brandutredning har genomförts med anledning av en lägenhetsbrand med dödlig utgång som inträffade 16 oktober i Enköping. Räddningstjänsten larmades till platsen kl 18:42 och efter att ha blivit något fördröjda i det trånga trapphuset av utrymmande boende så tog man sig in i den aktuella lägenheten på plan två där man hittade den avlidne personen. I lägenheten fanns det stora mängder brännbart material i form av högar med tidningar och annat vilket sannolikt har påverkat såväl brandförloppet och möjligheten för den boende att utrymma lägenheten.

Resultat från intervjuer med brandpersonal och fynd vid brandplatsundersökning ger att den drabbade personen troligen låg/sov på soffan när branden startade och inte hittade ut på grund av fysisk funktionsnedsättning och kraftig rökutveckling i lägenheten.

Branden bedöms ha blivit ventilationskontrollerat, vilket betyder att den gått ner i intensitet i takt med att syret tagit slut (lägenheten har fyllts med rök), vilket även stärks av att brandmännen har rapporterat kraftig rök men relativt lite värme. Hade branden fått mer syre, exempelvis genom att en ruta gått sönder eller att det brunnit hål i taket, är det mycket som talar för att hela byggnaden hade varit hotad av branden.

Brandorsak har inte med säkerhet kunnat fastställas, men baserat på fynden vid brandplatsundersökningen samt nationell statistik finns det faktorer som talar för att branden orsakats av cigarettökning. Primär brandplats bedöms ha varit soffans kortsida, men det har inte kunnat uteslutas helt att branden startade i sängen.

# INNEHÅLLSFÖRTECKNING

Sammanfattning.....	2
1. Inledning.....	4
1.1 Händelsen.....	4
1.2 Utredningsdirektiv.....	4
1.2.1 Syfte, frågeställningar och särskilt fokus.....	4
1.2.2 Avgränsningar.....	4
1.3 Metod.....	4
2. Händelseplatsen.....	5
2.1 Området och byggnaden.....	5
2.2 Brandcellsindelning.....	5
2.3 Startbrandcellen.....	5
3. Händelseförloppet.....	5
3.1 Omfattning och åtgärder vid upptäckt.....	5
3.2 Omfattning vid räddningstjänstens framkomst.....	5
3.3 Räddningstjänstens åtgärder.....	6
3.4 Skadeomfattning.....	6
3.5 Spridningsrisker.....	6
4. Brandutredning.....	7
4.1 Omständigheter.....	7
4.2 Upplysningar från berörda.....	7
4.3 Särskilda iakttagelser vid brandplatsundersökningen.....	7
4.4 Startutrymme och primärbrandområde.....	7
4.5 Startföremål och brandorsak.....	7
4.6 Brandförlopp och rökspridningsvägar.....	9
4.7 Analys av händelseförloppet.....	9
4.8 Resultat.....	9
5. Slutsats.....	10
5.1 Slutsats och erfarenheter.....	10
6. Förbättringsförslag.....	10
7. Underlag och information för utredningen.....	10

# 1. Inledning

*"När en räddningsinsats är avslutad skall kommunen se till att olyckan undersöks för att i skälig omfattning klarlägga orsakerna till olyckan, olycksförloppet och hur insatsen har genomförts" LSO 3 kap 10§.*

Begreppet olycksundersökning omfattar såväl utredning av orsaker och förlopp (**olycksutredning**) som utvärdering av insatsens genomförande (**insatsutvärdering**). Om olyckan både utreds och insatsen utvärderas utförs en komplett **olycksundersökning**. Utreds enbart olyckans orsak och förlopp genomförs en olycksutredning. Avser olycksutredningen en brand kallas utredningen för **brandutredning**.

Denna rapport omfattar utredning av en brand som xxx.

## 1.1 Händelsen

Måndagen den 16 oktober 2023 larmades Räddningstjänsten till [REDACTED] med anledning av en lägenhetsbrand. När den första styrkan kom till platsen konstaterades brand på våning 2 och en räddningsinsats inleddes. Rökdykare som gick in möttes i trapphuset av boende från andra lägenheter som var på väg att utrymma och den livräddande insatsen fördröjdes med ett par minuter. När man hade forcerat dörren fokuserades det på livräddning i den aktuella lägenheten och ganska snabbt hittade man en person som plockades ut. Efter detta skickades ny brandpersonal in vilka fick till uppgift att släcka branden. Man släckte branden och genomförde visst restvärdearbete i övriga lägenheter.

[REDACTED] dagar efter branden omkom personen som hade befunnit sig i den branddrabbade lägenheten. Räddningstjänstens handläggare har inte fått information om dödsorsak men personen förmodas ha omkommit av rök och/eller brandskador.

## 1.2 Utredningsdirektiv

För denna utredning har ett särskilt direktiv formulerats. Direktivet beskriver syftet med utredningen, vilka frågeställningar som ska besvaras och vad utredningen särskilt ska fokusera på. I direktivet klargörs också vilka avgränsningar som ska gälla för utredningsarbetet.

### 1.2.1 Syfte, frågeställningar och särskilt fokus

Syftet med utredningen är:

- att redogöra för en brand i lägenhet där en person avlider till följd av sina skador.
- att redogöra för ett möjligt händelseförlopp innan branden, då branden upptäcktes, under räddningsinsatsen.

De frågeställningar som särskilt ska besvaras är:

- omständigheterna kring brandens uppkomst och dess utveckling?
- vad orsakade branden?
- finns det åtgärder som kan vidtas för att förhindra att en liknande händelse inträffar igen?

Utredningen ska särskilt beakta och redogöra för:

- det byggnadstekniska brandskyddet utformning och inverkan på händelseförloppet.
- om omständigheterna under räddningsinsatsen inledning kan ha inverkat på händelseförloppet.

### 1.2.2 Avgränsningar

Utredningen begränsas till att enbart omfatta utredning av brandens orsak och förlopp. Den utgör inte någon insatsutvärdering och omfattar därmed inte heller någon analys av hur insatsen genomfördes.

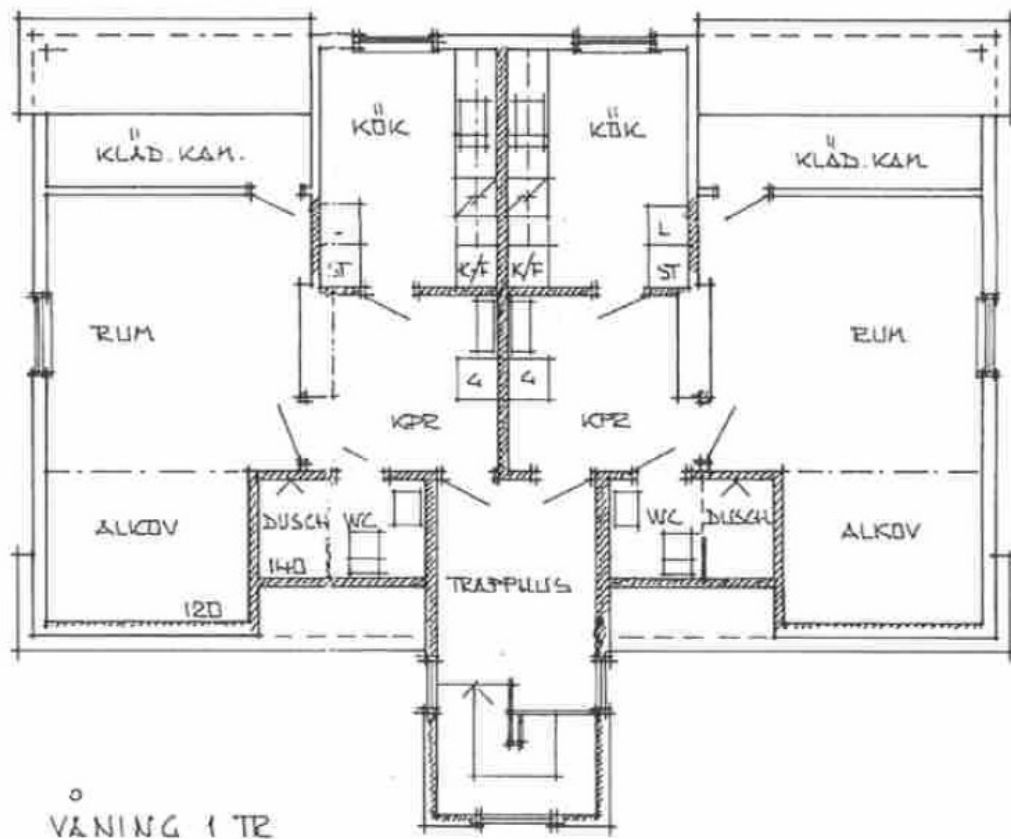
## 1.3 Metod

Data har samlats in genom intervjuer med brandpersonal på plats vid det aktuella tillfället, en brandplatsundersökning tillsammans med Polisens tekniker har genomförts och kompletterande information om byggnaden har erhållits från fastighetsägaren.

## 2. Händelseplatsen

### 2.1 Området och byggnaden

Byggnaden är en tvåplansbyggnad uppförd 1941 med adress [REDACTED] i centrala Enköping. Byggnaden innehåller totalt 4 lägenheter, varav 2 st 2 ROK på markplan (plan 1) och 2 st 1 ROK på plan 2. Den branddrabbade lägenheten ligger på plan 2 och har en golvyta på 56 kvm, se planritning nedan, brandlägenhet till höger i bild.



### 2.2 Brandcellsindelning

Lägenheten bedöms ha varit utförd som en egen brandcell med obrännbara (gipsskivor) monterade på väggar och i tak.

### 2.3 Startbrandcellen

Branden har troligen startat i det som på planritningen benämns som RUM, i direkt anslutning till alkoven.

## 3. Händelseförloppet

### 3.1 Omfattning och åtgärder vid upptäckt

Den första noteringen från larmoperatören lyder

*” brinner från övervåning, Lågor, mycket rök, låter som det är någon kvar. Villa, haft snabb kontakt med dom som bor där så dom är medvetna om detta, dom håller på att utrymma. inga solceller på taket, oklart skadelage, gäller en hel familj. kan va flerfamiljshus”*

Det är för räddningstjänstens handläggare oklart vem som ringer in samtalet till 112, men noteringen antyder att det är en förbipasserande, som förutom att ringa 112 även haft kontakt med boende i huset.

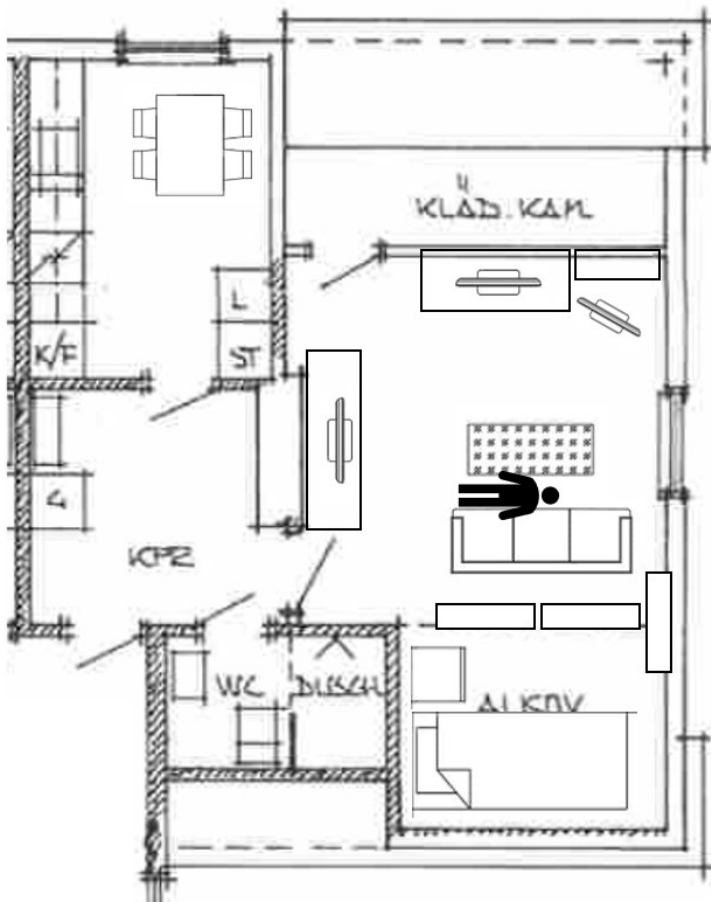
### 3.2 Omfattning vid räddningstjänstens framkomst

När räddningstjänsten kom till platsen konstaterades det att det brann i lägenheten på plan 2 och de boende höll fortfarande på att utrymma från de övriga lägenheterna. I grannlägenheten på plan 2 fanns en person med fysiska funktionshinder och svårigheter att gå, varför det tog långt tid för denne att utrymma.

### 3.3 Räddningstjänstens åtgärder

Räddningstjänsten påbörjade en räddningsinsats och möttes av boende som hjälpte grannen från plan 2 ner från trappan. På grund av att trapphuset är relativt litet och grannens svårigheter att gå nedför trappan kunde inte en insats mot brandlägenheten påbörjas innan personen hade tagit sig ner och bort från trapphuset. Rökdykarna avvaktade en kort stund innan man hjälpte personen ner. Detta moment bedöms ha försenat insatsen med 1-2 min. Ytterdörren till lägenheten var låst, men forcerades snabbt och effektivt. Miljön i lägenheten beskrivs som inte särskilt varmt, men svårorienterad med rök i princip hela vägen ner till golvnivå vilket gjorde att sikten var dålig. I lägenheten fanns det också mycket föremål (möbler, högar med tidningar mm.) vilket bidrog till svårigheterna att söka efter den drabbade personen. 13 minuter efter att första enhet kvitterat sig framme meddelas att personen är hittad och uttagen ur lägenheten. Den drabbade personen hittades nedanför soffan, se bild nedan.

Efter att den drabbade plockats ut av brandpersonal hade rökdykarna slut på luft och ersattes av nya rökdykare från Enköpings deltidstyrka som kommit till platsen.



Det nya rökdykarparet fick till uppgift att släcka branden och man gick in och ut ur lägenheten ett par gånger då man har svårigheter att släcka glödbänder i en säng och annat brännbart i närheten av denna säng. Kl 19.12, ca 30 min efter att räddningstjänsten anlänt till platsen rapporteras det att branden är släckt och att restvärdesräddning pågår.

### 3.4 Skadeomfattning

Den branddrabbade lägenheten fick stora brand- och rökskador. Brandskadorna centrerades till det stora rummet, men värmeskador och rökskador uppstod i hela lägenheten. Lägenheterna på markplan drabbades av vattenskador.

### 3.5 Spridningsrisker

Enligt räddningstjänstens bedömning har det förelagat en risk för totalskada i byggnaden, mer om detta i nästa kapitel.

## 4. Brandutredning

### 4.1 Omständigheter

Brandplatsundersökning genomfördes tillsammans med Polisens tekniker. Räddningsledaren under insatsen var även på plats när undersökningen genomfördes.

### 4.2 Upplysningar från berörda

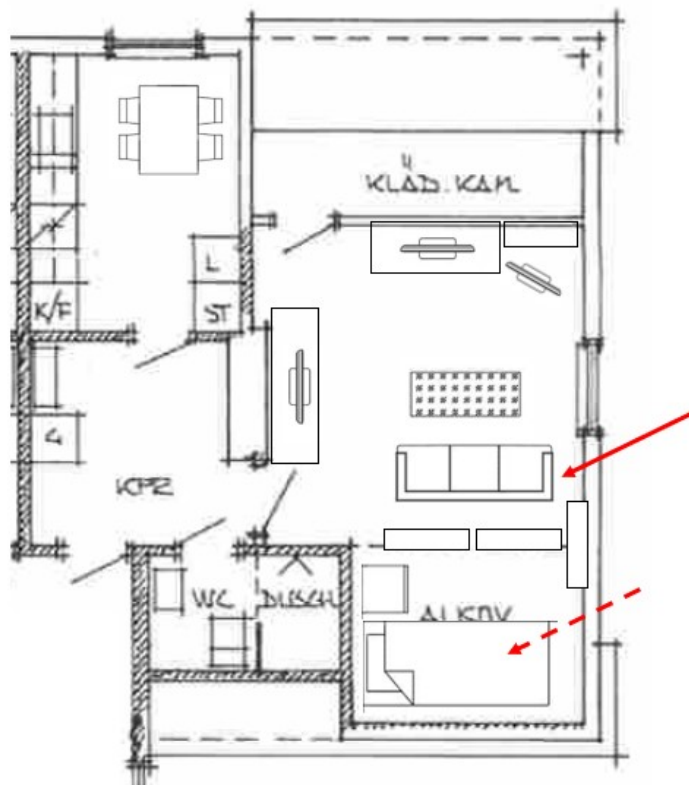
När brandplatsundersökningen genomfördes kom en granne fram och berättade att han hade gått förbi huset en halvtimme innan räddningstjänsten kom till platsen och inte sett någon rök eller annat som antydde att det brann i lägenheten.

### 4.3 Särskilda iakttagelser vid brandplatsundersökningen

Innan undersökningen genomfördes gick en brandplatshund tränad att leta efter brännbar vätska igenom brandlägenheten utan någon markering. I lägenheten fanns en stor mängd tomburkar, tidningar och annat som [redacted]. Tidigt i larmet kom information om att den boende var rökare och det påträffades även cigarettfimpar i lägenheten.

### 4.4 Startutrymme och primärbrandområde

Den primära hypotesen utifrån fynden vid brandplatsundersökningen är att startutrymmet och primärbrandområdet är i eller vid ena armstödet på den soffa som fanns i det stora rummet, se heldragen röd pil nedan. Det har dock inte kunnat uteslutas att brandstarten varit i sängen, se streckad röd linje.



### 4.5 Startföremål och brandorsak

Brandorsak har inte kunnat fastställas, men relativt vanliga brandorsaker så som brandfarlig vätska och elektriska apparater har kunnat uteslutas. Inga ljusstakar eller andra tecken på levande ljus påträffades vid brandplatsundersökningen. Skador på soffa och baserat på vad den boende påträffades bedöms det som sannolikt att personen sovit på soffan när branden startade.





Det kan inte uteslutas att branden startade i sängen och spreds till soffan, men det som talar för brandstart i anslutning till soffan är att golvet har kraftigast skador där, och den bokhylla som står längs med väggen har mer skador på sidan som vetter mot soffan än mot sängen, se bilder nedan.







#### 4.6 Brandförlopp och rökspidningsvägar

Att en granne rört sig i anslutning till byggnaden ca 30 min före räddningstjänsten larmades till platsen utan att ha märkt något tyder på att branden, när den väl fått fäste, fått ett snabbt förlopp. Räddningstjänsten var på plats ca 5 min efter att personer ringt 112 och trots detta är brandskadorna omfattande i lägenheten. Detta har underlättats av att det funnits en stor mängd brännbart material i anslutning till startområdet. Innan dess har det troligtvis legat och pyrat en period. Branden har sedan accelererat för att sedan, när syret begränsats gått ner i en ventilationskontrollerad fas. Detta stärks av vittnesmålen från rökdykarna om att det inte var värmen, utan röken som var den stora utmaningen när man gick in i lägenheten. I brandrummet finns det ett fönster, men det yttersta glaset höll sig intakt under hela förloppet, vilket troligtvis medförde att skadorna kunde begränsas till brandlägenheten. Hade fönstret gått sönder hade branden dels kunnat växa sig starkare i brandrummet och dels kunna leta sig ut via träfasaden och upp i takkonstruktionen.

#### 4.7 Analys av händelseförloppet

Utifrån vad som framkommit vid intervjuer med brandpersonal på plats samt fynd på brandplatsen bedöms det som sannolikt att den drabbade personen legat/sovit på soffan vid brandstart och överraskats av branden. Han har därefter sökt sig mot utgången, men inte kommit hela vägen.

#### 4.8 Resultat

Utredningen kan sammanfattas i följande resultat:

- Brandorsak har inte kunnat fastställas, vissa vanliga brandorsaker har kunnat uteslutas.

- Primär brandplats bedöms vara soffans ena kortsida, men det har inte helt kunnat uteslutas att branden startat i sängen.

## 5. Slutsats

### 5.1 Slutsats och erfarenheter

Cirka hälften av alla dödsbränder i Sverige är rökingsrelaterade och i 30 procent av fallen antänds möbler i sovrum eller vardagsrum. Män är överrepresenterade och ofta har de varit alkoholpåverkade.<sup>1</sup> Brandorsak och ovanstående (██████████ och att soffa/säng antänts) har inte kunnat fastställas i detta aktuella fall, men fynden och brandförloppet bedöms ändå tala för att branden orsakades av cigarett eller glöd från cigarett som antänt brännbart material när den boende somnat.

## 6. Förbättringsförslag

- Se över möjligheten att nå ut med förebyggande brandskyddsarbete till särskilt riskutsatta individer.

## 7. Underlag och information för utredningen

Uppgifter och värdefull information för denna rapport har inhämtats från intervjuer med brandpersonal på plats under den aktuella händelsen, brandplatsundersökning skedde 19 okt tillsammans med polisens tekniker.

---

<sup>1</sup> <https://www.brandskyddsforeningen.se/tidningen-brandsakert/artiklar/sa-ska-farre-do-i-brander/>