

Luleå räddningstjänst

Kompletterande händelserapport

Brand i byggnad, flerfamiljshus

Mats Nordlund Luleå räddningstjänst
2023-12-11



Innehåll

Bakgrund	2
Uppdrag	2
Syfte & Frågeställning	2
Mål	2
Underlag	2
Objekt	3
Larmning	3
Beskrivning av händelse	3
Platsbesök	4
Analys	6
Slutsats	8
Rekommendationer	9
Förebyggande åtgärder	9
Rutiner under framtida insatser	9
Uppgiftsfördelning internt	9
Sändlista	9



Bakgrund

Kompletterande händelserapport utförs med syfte att klarlägga vissa specifika delar i en händelserapport och utgör en del av olycksundersökning. Olycksundersökning utförs enligt Lagen om skydd mot olyckor (2003:778) som säger att när en räddningsinsats är avslutad ska kommunen se till att olyckan undersöks för att i skälig omfattning klarlägga orsakerna till olyckan, olycksförloppet och hur insatsen har genomförts.

Uppdrag

Kompletterande händelserapport är initierad av enhetschef lärande då en person har omkommit vid en brand i flerfamiljshus.

Syfte & Frågeställning

Klarlägga orsaken till olyckan, redogöra för olyckans förlopp samt hur detta kunde leda till att en person omkom till följd av branden.

Mål

Målet från Luleå räddningstjänst är att skapa ett lärande från räddningsinsatser.

Underlag

Händelserapport G2023.031422

Intervju med Styrkebefäl, rökdykare, chaufför 2010

Platsbesök med polisens tekniker 2023-03-23



Objekt

Fastigheten är byggd i två plan från 1974. Totalt 12 lägenheter. Utvändigt är gavelspett samt balkongdel klädd i tegel. Entrédel är klädd i trä. Vinden har en öppen takfot och är gemensam över hela fastigheten. Vinden är isolerad med lösull av cellulosa. Ventilation i fastigheten består av självdrag. Imkanal är gemensam över fastigheten och är isolerad med brandmatta. Badrummet ventileras i egen pax-fläkt. Den branddrabbade lägenheten är en 3: a på 76kvm som är belägen på bottenvåningen.

Larmning

Larmet kommer in till sos och räddningsåtgöraren klockan 21:42:51, räddningsåtgöraren skickar ett "förlarm" (indikering av händelse i området ej adresserat eller säkerställt) till heltidsstation i Luleå som har en körtid till adressen på ca 5 minuter. Klockan 21:44:42 skickas resursförslaget fram till enheterna 2060, 2010, 2030, 2380 då ärendet korrigerats av vakthavande befäl till att utgöra en undersökning av platsen. Efter framkomstrapport från styrkebefäl så initierar vakthavandebefäl räddningsinsats och larmar kommunen Bodens heltidsstation (ca 25 minuters körväg).

Beskrivning av händelse

Klockan 21:50:09 är första enhet framme på adressen och meddelar att man ser rök från taket och känner lukten av brandrök. Man kontrollerar fastigheten och ser via fönster på baksidan av fastigheten att det är sprickor i fönstret på bottenvåningen. En granne meddelar att han inte kan få kontakt med den boende i misstänkt branddrabbade lägenheten varpå räddningstjänsten beslutar dig för att bryta ytterdörren. Vid öppnandet av ytterdörren så kommer det ut rök. Rökdykarna tar en temperatur och siktkontroll och meddelar till rökdykledaren att man har 0,5m sikt och 70°C temperatur i rökgaslagret. Rökdykning påbörjas med målet att släcka branden och ventilerar ut rökgaserna för att effektivare kunna söka av lägenheten i livräddande syfte. Inne i lägenheten så brinner det i vardagsrummets hörn på några kartonger som står staplade mot en vägg. Rökdykarna släcker branden och lokaliserar efter en stund en balkongdörr i vardagsrummet som man öppnar och påbörjar ventilerar ut röken genom med hjälp av fläkt från hallen. Klockan 20:08:32 återfinns rökdykarna en person på golvet i köket, personen tas ut med klädlyft till ambulansens bår för vård och vidare transport till sjukhuset. Lägenheten fortsätter genomsökas efter fler personer. Ingen fler person återfinns men i ena sovrummet hittar rökdykarna en katt på fönsterbänken som ligger vid fönstrets friskluftsventil. Katten piggnar till vid urtag ur brandlägenheten och överlämnas till en granne. I lägenheten så pyr branden fortfarande. Räddningstjänsten beslutar sig för att släcka ner glödbänderna helt och påbörjar därmed lämpning för att komma åt att släcka dessa. Enligt polisen så är ingen person skriven på adressen. Vid samtal med fastighetsägaren så är detta en reservlägenhet som är ett tillfälligt boende pga att renovering skall ske i ordinarie lägenhet. 22:26 ankommer styrkan från Boden. Styrkebefäl och insatsledare har då konstaterat att förstärkning inte behövs på brandplatsen då man inte sett någon risk för spridning eller behov av personalbyte. Detta meddelas till station Boden och till vakthavandebefäl som tar beslut att skicka tillbaka styrkan till egen kommun. Klockan 23:05 avslutas räddningsinsats och polisen spärrar av brandplatsen för undersökning.



Platsbesök

Platsen har varit avspärrad fram till att polisen och räddningstjänsten gjort brandplatsundersökning 23 Mars kl. 12:00.

Omgivning

Området där branden startade består av fastigheter med flerfamiljshus om ca 12 lägenheter i varje fastighet.

Utvändig undersökning

På baksidan av lägenheten på altanen har inventarier och möbler lämpats ut efter branden, bl a en fåtölj, fotpall och en soffa. På baksidan av lägenheten syns att ett av fönstren har genomgående sprickbildningar i ytterglaset. Det finns ingen indikering att rök tryckt ut via ytterdörren.

Invändig undersökning

Lägenheten är belägen på bottenvåningen med 2 sovrum, vardagsrum, kök. Ett av sovrummen förbinds med en genomgående garderob via hallen i lägenheten. I hallen finns vissa sotavlagringar. Första rum på högersida är ett förråd, inuti förrådet saknas sotavlagringar. Första dörr på vänstersidan i hallen är även det ett mindre förråd, här saknas sotavlagringar. Andra öppningen på höger sida är ett badrum, detta rum har tydliga avlagringar av sot. I förlängning av hallen finns det en genomgående garderob, detta utrymme saknar avlagringar av sot. I förlängningen av garderoben finns ett sovrum som även detta rum saknar sotavlagringar. I hallens vänstra sida finns en öppning som leder till köket, här finns tydliga sotavlagringar, ett askfat är placerat på spisen med cigaretter och fimpar (Eu-cigaretter) samt piprensare. I anslutning till köket finns ett arbetsrum, här finns sotavlagringar men i mindre omfattning än i köket. Rakt fram i hallen, till vänster om genomgående garderoben är vardagsrummet. I vardagsrummet högra vägg finns en dörr som leder till sovrummet som i sin tur leder in tillbaka till garderoben (se bild 1). I Vardagsrummet finns det tydliga sotavlagringar på väggar och tak. Det finns en yta i taket där sotavlagring saknas. Vardagsrummet har två fönster samt en balkongdörr. Dessa fönster är 3-glasfönster. I fönstret längst till vänster har alla tre glas gått sönder (två innerfönster har kollapsat). Fönster till höger har två glas kvar. Innersta glaset på balkongdörren är trasigt. 150 cm (från väggen med fönster och altandörr) finns en tydlig kolning på golvet. I kolningen finns det ett mönster. Mönstret överensstämmer med en fåtölj som återfinns utomhus. Större delen av fåtöljen är utbränd, men på fåtöljens vänstra sida (från sittandes i åtöljen) finns det vaddering samt trämaterial från armstödet kvar här finns en kolning av träet (se bild 1, 2). I lägenheten finns det ingen monterad fungerande brandvarnare (återfinns nedmonterad utan batteri).

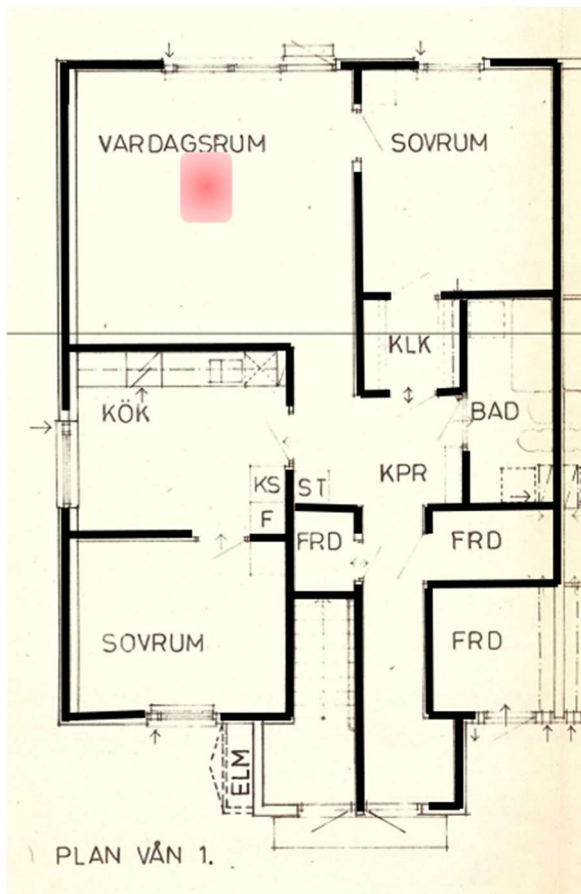


Bild 1 Planritning lägenhet (röd markering brandmönster i golv)



Bild 2 Brandmönster i golvet (efter finröjning)



Analys

Olycksorsak

Utanför lägenheten återfinns en fåtölj denna har en form som påminner om brandmönstret i golvet. En rekonstruktion genomförs där fåtöljen placeras ut efter bedömt läge. Där fåtöljen har stått finns en tydlig lägsta kolning på golvet och i taket ovanför fåtöljen finns en "renbränning". Brandskadan på fåtöljen bedöms komma mer från höger sida än vänster (sittandes i fåtöljen). Primärbrandplats bedöms efter denna rekonstruktion vara i fåtöljen. I primärbrandområdet återfinns ingen naturlig brandstiftare (se bild 3, 4, 5, 6).

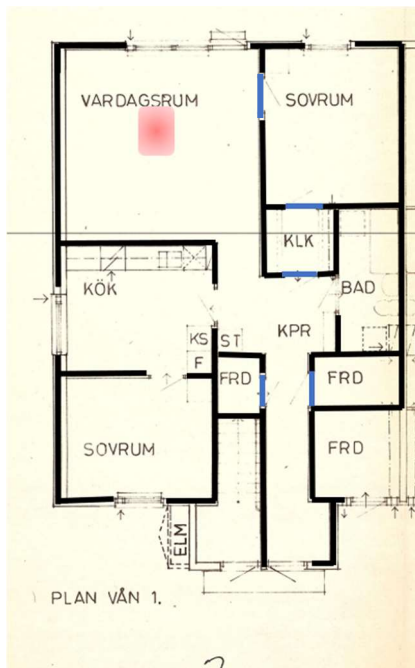


Bild 3 Planritning med utplacerat primärbrandområde samt markerade stängda dörrar (blå markering)



Bild 4 Utbränd fåtölj (rekonstruktion)



Bild 5, 6 "renbränning" i taket ovanför fåtölj

Händelseförlopp

Värme, glöd eller låga har kommit i kontakt med fåtöljen som börjat brinna. delar av vaddering på fåtöljen har ramlat ner på golvet och fortsatt brinna. i bakkant av fåtöljens ryggstöd har lågorna från fåtöljen nått flyttkartongerna som står staplade i hörnan av lägenheten. Branden har nog med bränsle och värme för att fortsätta men begränsas av mängden syre. En brandvarnare hade gett den boende en tidig indikering på brand och skapat utrymme för denna att hinna lämna lägenheten innan kritiska förhållanden uppstått. När räddningstjänsten kom till platsen hade brandgaserna en temperatur på 70°C vilket innebär att branden var i ett ventilationskontrollerat förlopp.



Insatsensgenomförande

Räddningstjänsten hade vid framkomst svårt att avgöra om det brann i fastigheten och i vilken bostad det brann. Detta då man inte såg några tecken från entrésidan av fastigheten. Efter undersökning på baksidan av fastigheten och en grannes vittnesmål så hittar man rätt bostad och genomför en insats. Vid insatsen genomförande så släcks och ventileras lägenheten innan den genomsöks vilket effektiviserar sökandet av försvunnen person. Att leverera en sikt och temperaturkontroll ger befälet ett bra underlag till att ta beslut om att kunna ventileras lägenheten då röken endast utgör ett siktproblem och inte ett brandproblem. Rökdykarna upplever vid lokaliseringen av en frånluft att det tar en stund innan dem hittar en öppningsbar balkongdörr. Efter att en person är funnen så fortsätter man söka av lägenheten tills hela lägenheten är genomsökt. Katten som återfinns lämnas över till en granne, men bör lämpligare kontakta kattakuten som kan komma och hjälpa till att ta hand om katten. Innan rökdykarna genomför lämpning av brandrummet finns det ett behov av dokumentation av utrymmet, dokumentationen skulle bidra till att platsundersökningar blir mer effektiva att genomföra samt att orsaken till olyckan kan fastställas till en brandstiftare.

Slutsats

OLYCKSORSAK

Avsaknaden av naturlig brandstiftare innebär att tillförd eld, låga eller glöd bedöms vara orsaken till branden.

Olycksförlopp

Branden i denna typ av lägenhet med betongstomme blir inte en mer intensiv brand om inte syre i form av ventilation tillförs branden. En fungerande brandvarnare skulle i detta fall ha gett en snabb indikering på brand och skapat bra förutsättningar för utrymning.

Insatsens genomförande

Insatsen genomfördes på ett effektivt sätt efter att man lokaliserat vilken lägenhet som det kom rök ifrån. Det finns behov av att dokumentera brandplatsen innan lämpning så utredare från polis/räddningstjänst effektivare kan komma fram till orsaken för branden med brandstiftare.



Rekommendationer

Förebyggande åtgärder

Det är inte ovanligt att de som röker inomhus plockar bort brandvarnaren för att den inte skall börja tjuta när man röker. Hur skall fastighetsägare/räddningstjänsten arbeta för att nå fram med konkreta förebyggande åtgärder hos dessa personer?

Rutiner under framtida insatser

Dokumentationen av Insatsen hjälper utredarna att få en bra bild om hur branden sprider sig i lägenheten och varför. Det finns behov från utredares sida att få hjälp att dokumentera innan man genomför lämpning. I de fall man kan komma fram till en tydlig orsak till branden så kan tydligare åtgärder för att förebygga bränder kan tas fram.

Uppgiftsfördelning internt

Enhet lärande

Ta fram erfarenhetsåterkoppling för händelsen och metoder kring hur man kan dokumentera på ett enkelt sätt innan lämpning efter en brand sker.

Myndighet

Hur skall räddningstjänsten arbeta för att nå fram med förebyggande åtgärder i fastigheter som har brandvarnare men där dessa ej används?

Sändlista

Sektion myndighetsutövning Luleå räddningstjänst

Operativ samordnare Luleå räddningstjänst

Enheten för övning Luleå räddningstjänst

[Redacted]

[Redacted]

Myndigheten för samhällsskydd och beredskap