



Datum:  
2021-09-28

Diarienummer:  
2021-000515

Olycksutredare:  
Thomas Hansson  
070-336 82 96  
thomas.hansson@sundsvall.se

Datum för platsundersökning: 2021-09-24  
Tid för platsundersökning: 10:00-12:00  
Adress: [REDACTED]  
Förhållanden på platsen: Trapphus och lägenhet öppnas av [REDACTED].

## Lägenhetsbrand med hög brandbelastning

### Taktisk information

Händelsedatum: 2021-09-22  
Tid för första larmsamtal 14:38  
Tid för första enhet på plats 14:43  
Händelserapport nummer: G2021.109303  
Fastighetsbeteckning: [REDACTED]

Larm om lägenhetsbrand inkom strax efter halv tre på onsdagseftermiddagen. Lägenhetsinnehavarens mor möter räddningstjänsten och släpper in dem. Vid ankomst är det måttligt med rök i lägenheten. Bedöms inte vara rökdykning enl. AFS 2007:7. Minimalt med rök sprids till trapphuset vilket gör att rökluckan inte öppnas initialt. Rökdykarledaren går in i lägenheten och stänger av spisplattan som är till vänster längst ut. Effekten var inställd på antingen högsta eller lägsta effekt eftersom han vred endast ett hack för att stänga av plattan. Bränt material på plattan rensades undan och flyttades till diskhon. Vatten från kranen i köket användes för att kyla spisplattan.

Det pågick ingen brand med öppen låga vid ankomst. Däremot glödde det i överskåpen varpå rökdykare rev ner dessa och placerade materialet i diskhon och spolade vatten över det. Lägenheten ventilerades med fläktar och räddningsinsatsen avslutades efter att man säkerställt att ingen spridning skett via ventilation.

Lägenhetsinnehavaren uppger att han varit inne i lägenheten vid lunchtid för att lämna en tavla på bänken bredvid spisen. Andra vittnen säger sig ha känt en svag doft av rök under dagen men inte larmat.

Lägenhetsinnehavaren använder enligt egen utsago aldrig spisen. Två katter ska ha funnits i lägenheten vid brandtillfället.

## Beskrivning av byggnaden och dess omgivning

### Utvändigt

Byggnaden är en flerfamiljsbostad i form av ett punkthus med 6 våningar plus en våning i souterräng. Huset är sammanbyggt med en förskola i söder som i sin tur är sammanbyggd med nästa punkthus. I souterrängplanet i norr finns en restaurang. I punkthuset finns också ett korttids LSS boende. Enligt Ratsit bor 33 personer på adressen.

Byggnaden har tegelfasad och betongstomme. Inglasade balkonger finns på 3 av husets 4 sidor. Rökluckor fanns och fungerade vid räddningsinsatsen.



Bild 1: Den drabbade lägenheten är på [redacted] våningen.

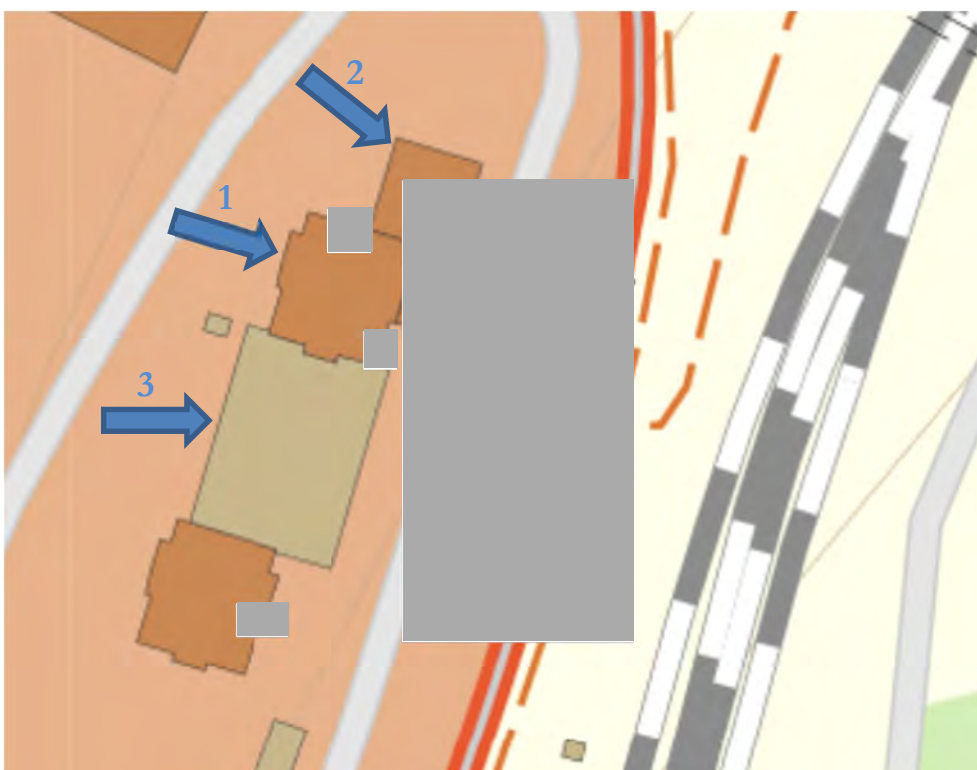


Bild 2: Pil 1 visar den drabbade lägenhetens placering. Pil 2 pekar på restaurangen. Pil 3 pekar på förskolan.

## Invändigt

Lägenheten består av 1 rum och kök och bedöms ha högre brandbelastning än vad bostäder bör ha (800 MJ/m<sup>2</sup>) enligt tabellen för förenklad dimensionering i Boverkets allmänna råd (2013:11) om brandbelastning.



Bild 3: Lägenhetsdörren har klass EI 30. Innanför dörren syns lägenhetsinnehavarens moped parkerad. I lägenheten finns mycket brännbart material.



Bild 4: I hallen finns två brandvarnare. Ingen av dessa har fungerat. Bilden till höger visar en rökdetektor som normalt finns i automatlarmsanläggningar. Denna är troligtvis kvar från tidigare verksamhet men var vid brandtillfället troligtvis inte inkopplad. Detta kan skapa en falsk trygghet hos boende då dessa lämnas kvar efter att de kopplats ur.





Bild 5: Hög brandbelastning i köket



Bild 6: Hög brandbelastning i vardagsrummet.

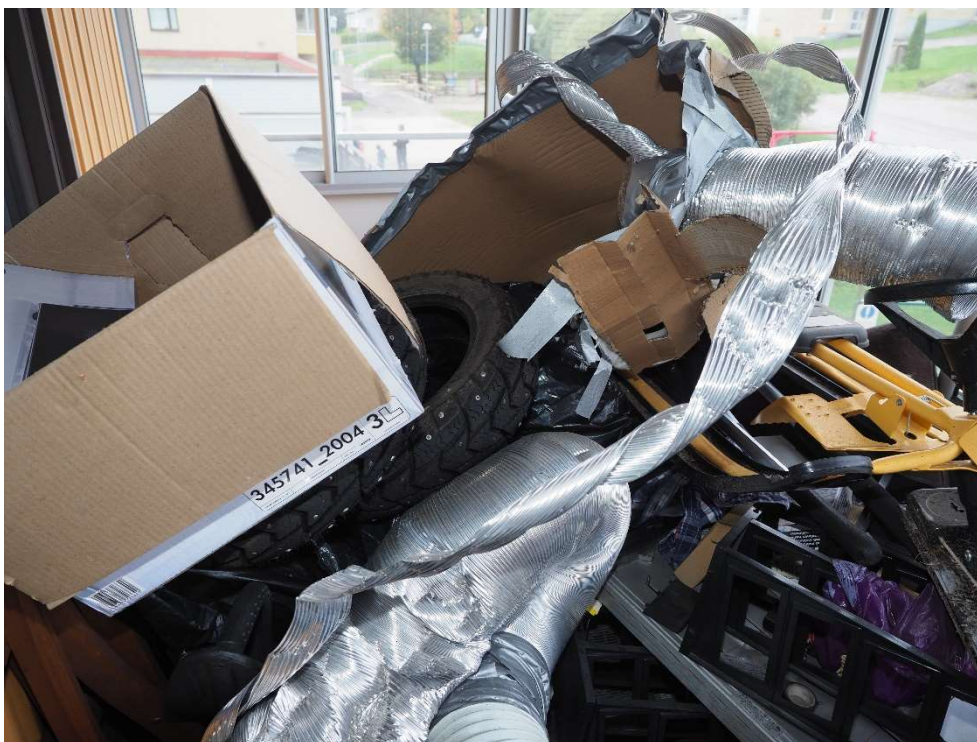


Bild 7: Hög brandbelastning även på balkongen.

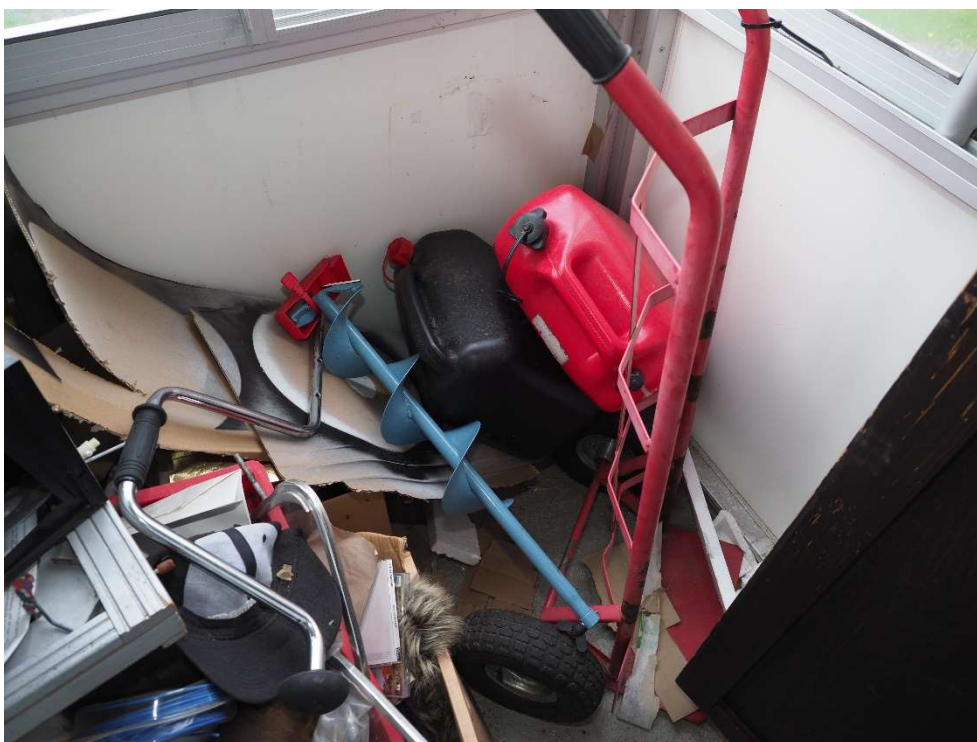


Bild 8: På balkongen fanns även bränsledunkar som dock verkade vara tomma.



## Brand- och rökskador



Bild 9: Översikt av brandskadorna i köket. Pilen visar plattan som rökdykarna stängde av och rensade från brännbart material. Brandskadorna i taket tyder på att branden varit som kraftigast i överskåpet till höger om spisen.



Bild 10: Vid en närmare titt på överskåpet till höger om spisen syns att bakstycket helt brunnit bort längst ned och även att kakellisten som sitter under överskåpet brunnit helt av.



Bild 11: Köksluckan hittades på golvet och då den hålls upp på det sätt den varit monterad så syns att brandskadorna är kraftigare i nederkant än i överkant, vilket avviker från det normala brand-V:et.



Bild 12: Rakt ovanför spisen syns dels kontakten till köksfläkten och dels en tydlig oskadad del av skåpet där kryddhyllan suttit. Av bilden framgår också att branden varit kraftig bakom kryddhyllan med tanke på brandskadorna på sidan av skåpstommen bakom där kryddhyllan varit monterad.





Bild 13: Brandskadorna på kryddhyllan är som förväntat kraftigare upptill än nedtill.

## Bedömning av brandorsak

Det primära brandområdet är vid spisens högra sida och upp i överskåp och kryddhylla ovanför spisen.

Bedömningen är att brandorsaken är spisrelaterad. Värmekällan var spisplattan längst ut till vänster och branden har spridits till brännbart material som förvarades på spisen. Det mesta av det brännbara materialet har förvarats på spisens högra sida vilket förklarar varför branden varit som kraftigast där. Därefter har branden spridits upp i överskåpen.

Branden har mest troligt slocknat på grund av syrebrist. Det fanns gott om brännbart material i övriga köksskåp och i köket som helhet. Brandskadorna vittnar om att det under brandens förlopp varit ordentligt varmt. Detta gör att det bedöms funnits värme och bränsle i tillräcklig omfattning för att branden hade kunnat fortgå om syretillförseln också varit tillräcklig. Om de yttre förutsättningarna för syretillförsel varit annorlunda är det möjligt att branden hade fortsatt utvecklas.