

Olycksutredning

**Brand på vind i flerbostadshus med
påträffat misstänkt föremål, Floravägen i
Nynäshamn**



Dokumentinformation

Upprättad	Diarenummer	
2022-09-01	2022-000944-001-001	
Upprättad av	Godkänd av	Kvalitetsgranskad av
Pontus Olsson	Henrik Lindström	Patrick Johansson
Lennart Falkman		Sebastian Levin
		Daniel Kaissidis

Sammanfattning

Natten mot söndagen den 12 december 2021 utbröt en brand på vinden i ett flerbostadshus vid korsningen mellan Floravägen och Centralgatan i Nynäshamn. Under pågående räddningsinsats påträffas ett föremål på vinden som misstänks vara farligt och pågående arbete avbryts tillfälligt. Detta följs av att branden tilltar igen och en förnyad riskbedömning genomförs. Insatsen återupptas senare med vissa restriktioner varpå branden släcks.

Genom utredningen har ett flertal olika erfarenheter med tillhörande åtgärdsförslag kunnat identifieras, bland annat angående hastigt skifte av fokus i insatsen, riskbedömning, delad lägesbild och att ta hjälp av expertstöd för bedömning av det misstänkta föremålet.

Erfarenheterna har utmynnat i att flera åtgärdsförslag formulerats. I korthet består förslagen av:

- Införande och förankring av skyddsrutiner med ett överenskommet ord eller uttryck som uppmanar personal att avbryta vad de håller på med och söka skydd.
- Utveckling av övningskoncept med syfte att öka personalens handlingsförmåga till att skifta fokus i en insats.
- Att i samverkan med Polisen stärka förmågan till att identifiera explosivföremål och bedöma hur man bör agera därutifrån
- Stärka förmågan till att vid händelser med oklara risker bibehålla en gemensam lägesbild.

Södertörns brandförsvärsförbund

Adress: Mogårdsvägen 2
143 43 Vårby
E-post: brandforsvaret@sbff.se
Webb: www.sbff.se

Telefon: 08-721 22 00
Org. nummer: 222 000-0737
Bankgironummer: 5227-7811

Innehållsförteckning

Innehållsförteckning	2
Inledning	3
Bakgrund.....	3
Syfte och mål	3
Metod och begränsningar	3
Avgränsningar	3
Objekt	4
Händelsebeskrivning	5
Analys och slutsatser	9
Åtgärdsförslag	13
Införande av skyddsrutiner	13
Händelse.....	13
Innebörd.....	13
Åtgärdsförslag.....	13
Möjlighet till att ändra fokus	14
Händelse.....	14
Innebörd.....	14
Åtgärdsförslag.....	14
Samverkan med Polisens nationella bombskydd	14
Händelse.....	14
Innebörd.....	14
Åtgärdsförslag.....	15
Delad lägesbild vid händelser med oklara risker	15
Händelse.....	15
Innebörd.....	15
Åtgärdsförslag.....	16
Referenser och informationsunderlag	18
Intervjuer	18
Dokument	18

Inledning

Bakgrund

Natten mot söndagen den 12 december 2021 utbröt en brand på vinden i ett flerbostadshus vid korsningen mellan Floravägen och Centralgatan i Nynäshamn. Under pågående räddningsinsats påträffas ett föremål på vinden som misstänks vara farligt och pågående arbete avbryts tillfälligt. Detta återupptas senare med vissa restriktioner varpå branden, som återigen har tilltagit, släcks.

Syfte och mål

Södertörns brandförsvarsförbund (Sbff) har beslutat att genomföra en olycksutredning i syfte att dra lärdomar av den inträffade händelsen samt de eventuella brister och framgångsfaktorer kopplade till hanteringen av den.

Utredningen omfattar inte en fullständig undersökning av olycksorsaker eller olyckans förlopp och inte heller släckinsatsen i sin helhet. Fokus ligger på följande perspektiv:

- Hur Sbff hanterade den hastigt uppkomna situationen med ett antagonist hot, i detta fall av en misstänkt brandbomb sett ur ett ledningsperspektiv
- Hur Sbff:s rutiner kopplade till antagonistiska hot ser ut

Metod och begränsningar

Insamling av data har till en betydande del genomförts via intervjuer med räddningspersonal som var på plats under insatsen. Därtill har undersökning av olycksplatsen genomförts. Information har också hämtats in via insatsens händelserapport, rapport från Zenit, ritningar över byggnaden och intervjuer med berörda personer.

En begränsning som har påverkat utredningen är att den utfördes en längre tid efter insatsen. Människors minnen bleknar och förändras över tid, vilket påverkar utredarnas möjlighet att klarlägga vissa detaljer och återge ett händelseförlopp som är samstämmigt med alla uppgifter.

Avgränsningar

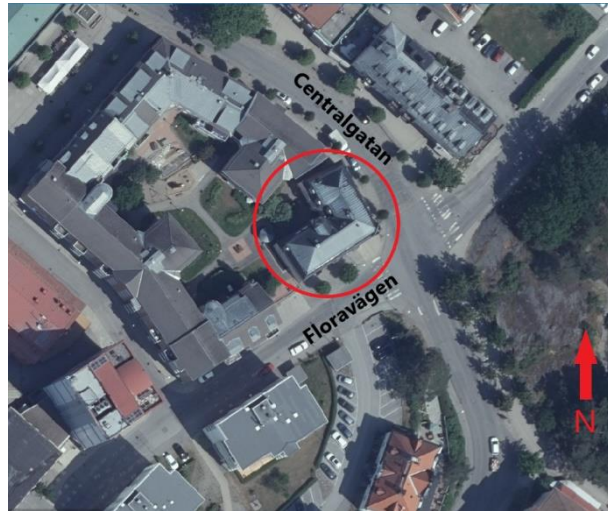
Vad som orsakat branden ligger utanför utredningens fokus och utredarna har inte kunnat dra några slutsatser kring detta.

Olycksutredningen syftar inte till att peka ut personer för vad de gjort eller inte gjort i samband med händelsen. Syftet är inte heller att på något vis utreda eventuella skuldfrågor. Utredningen beaktar den tid som förflöpte från att första larm inkom till att sista räddningsstyrka lämnade platsen.

Objekt

Byggnaden är belägen i korsningen mellan Floravägen och Centralgatan i centrala Nynäshamn där den utgör en del av ett sammanhållet kvarter. Det finns två trapphusentréer, den ena vetter mot Floravägen och den andra mot Centralgatan. Det är endast det södra trapphuset, det mot Floravägen, som leder hela vägen upp till vinden. Byggnaden uppfördes år 1910 och är utförd i fyra våningsplan med ovanliggande vind.

Entréplanet innehåller affärslokaler, de tre ovanliggande planen innehåller bostäder och vinden rymmer lägenhetsförråd. Från Centralgatan kan man också nå en utvändigt trappa som leder upp till innergården som är upphöjd jämfört med gatan.



Figur 1. Översiktsbild med den aktuella byggnaden markerad.



Figur 2. Byggnaden sedd från korsningen Floravägen (t.v.) och Centralgatan (t.h.). Bild hämtad från Google maps.

Händelsebeskrivning

Klockan 01:11 på natten mot söndagen den 12 december 2021 inkommer larm om att det är rök i trapphuset i ett flerbostadshus på Floravägen i Nynäshamn. Inledningsvis larmas station Nynäshamn (NY) med släckbil och hävare, station Sorunda (SR) med släckbil och tankbil, station Haninge (HA) med släckbil och hävare, insatsledare (IL), regional insatsledare (RIL) samt sambands- och ledningsoperatör (SOL).

När larm inkommer befinner sig både RIL och IL i Huddinge vilket leder till att de båda har en förhållandevis lång framkörningstid. På väg till platsen utses styrkeledare (SL) från HA till en roll som benämns *bitr. platschef* av IL med uppgift att strukturera arbetet på skadeplatsen tills IL och RIL anländer.

Station NY är först med att anlända till platsen och börjar undersöka var röken kommer ifrån genom att knacka på dörren till olika lägenheter. Kort därefter kan man konstatera att det rör sig om en vindsbrand. Vindsdörren är varm och det läcker ut brandgaser från vinden. Även på utsidan kan man då se att det kommer brandgaser från taket. Rökdykare öppnar dörren till vinden och kyler brandgaser samt släcker brand i lägenhetsförråd. Rökdykarna upplever miljön som varm och att det är dålig sikt.

I samma skede anländer HA och styrkeledaren stämmer av med SL NY för att därefter ta över insatsen tills IL anländer. Efterhand som insatsen på vinden fortgår skapar personalen fränluft där genom att öppna luckor i taket. Man bryter flera lås till lägenhetsförråd och öppnar även en dörr till intilliggande vindsutrymme.

Medan släckinsatsen pågår anländer IL och RIL till platsen ungefär samtidigt. Ledningsorganisationen fastställs, där IL är skadeplatschef och RIL är räddningsledare. IL ger även SL HA i uppdrag att fortsätta verka i rollen som biträdande platschef med syfte att agera länk mellan skadeplatschefen och sektorcheferna. Trapphuset på Floravägen 2A har då utrymmts och de boende evakuerats till den närliggande polisstationen. Senare lämnas rapport från personalen som arbetar invändigt om att branden släckts och ventilering sker, bland annat genom trycksättning av trapphuset med PPV¹-fläkt. Arbetet på skadeplatsen går då ner i tempo och RIL återkopplar till räddningscentralen (RC) om att branden har släckts.

På vinden har rökdykarna och rökdykarledaren observerat en låda som innehåller olika brandskadade apparater med knappar och displayer som blinkar och lyser. Därefter går man ner till trapphusentrén för att få avlösning. Rökdykarledaren meddelar IL om apparaterna som man observerat och uppfattat som underliga.

IL kan inte utesluta att det rör sig om en bomb eller liknande farligt föremål. Därför beslutar denne att omedelbart avbryta insatsen och att all personal ska placera sig i skyddat läge bakom räddningstjänstens fordon. RIL informeras om läget som uppstått och beslutet som tagits. Kort därefter omplaceras man sig en bit längre nedför Centralgatan och insatsen övergår till en passiv fas.

¹ PPV-fläkt (*Positive Pressure Ventilation*) – ett verktyg för att sätta utrymmen i byggnader under övertryck.

Utrustningen har man lämnat kvar på platsen så som den var, till exempel står en PPV-fläkt påslagen i trapphusentrén.

Dörren till vinden och luckorna i yttertaket står i öppet läge. Polisens insatschef (PIC) ser samtidigt till att utöka avspärningarna och initiera stöd från Polisens nationella bombskydd (NBS). Besked lämnas från bombskyddet att de inte beger sig till platsen förrän branden är släckt. Polisen på plats uppmanar även boende i närheten av platsen att hålla sig borta från sina fönster. Utifrån den initiala information om föremålet som bombskyddet får muntligen ger de en preliminär bedömning att det kan röra sig om en utbränd brandbomb som i så fall är ofarlig.

I detta skede tar sig branden igen och man kan se att lågor slår ut genom en taklucka. En del personer på platsen liknar lågorna vid en blåslampa eller en kvast som slår mot himlen. IL och RIL gör i samråd med varandra en förnyad riskbedömning som utmynnar i beslut om att återuppta en aktiv insats under vissa restriktioner, cirka 20 minuter efter att man avbrutit den. Det innebär att man ska genomföra en invändig släckning, fast i skydd. I trapphuset skall endast nödvändigt antal personal arbeta. Övrig personal utanför ska befinna sig i skyddat läge eller, om det är nödvändigt för insatsen, arbeta nära byggnadens väggar. När brandpersonal från NY återupptar den invändiga släckinsatsen konstaterar de att det brinner kraftigt på vinden. Man upplever också stora svårigheter med att stå i skydd medan man genomför släckinsatsen, vilket innebär att den i praktiken utförs likt en släckinsats där man inte står i skydd. Det går också åt en hel del vatten vid släckningen.

Skadeplatsledningen får ta del av en bild som tagits på det misstänkta föremålet med en mobiltelefon. Denna vidarebefordras till bombskyddet som bedömer att det rör sig om en utbränd brandbomb, men meddelar också att de ska återkomma med en mer ingående bedömning. De återkommer senare och bedömer även fortsatt att föremålet är en utbränd brandbomb, vilket följs av att man runt halv fyra på morgonen häver restriktionerna i insatsen gällande det misstänkta föremålet.

Insatsen fortskrider utan restriktioner varpå branden släcks, vinden ventileras och det genomförs kontroller av brandspridning i byggnadens konstruktion. Parallellt pågår även restvärdesräddning. Räddningsinsatsen avslutas kl. 12:53 samma dag.

Olycksplatsundersökning

Undersökning av olycksplatsen genomfördes 2022-02-25 av Sbff. På platsen hölls även ett möte med fastighetsägarens representant. I detta avsnitt redovisas ett urval av de bilder som togs vid undersökningen tillsammans med beskrivning av bildens innehåll. På planritning i Figur 9 markeras var respektive bild är tagen. Figur 6 markeras inte.

Vid tillfället för olycksplatsundersökningen var vissa lägenheter fortfarande utrymda för hantering av uppkomna rök- och vattenskador. I mitten av maj månad var fyra lägenheter fortfarande tomställda för sanering av vatten och renovering.



Figur 3. Dörren till vinden från trapphuset på Floravägen.



Figur 4. Vy åt höger innanför dörren till vinden, från gången när man olika förråd med hönsnät emellan.



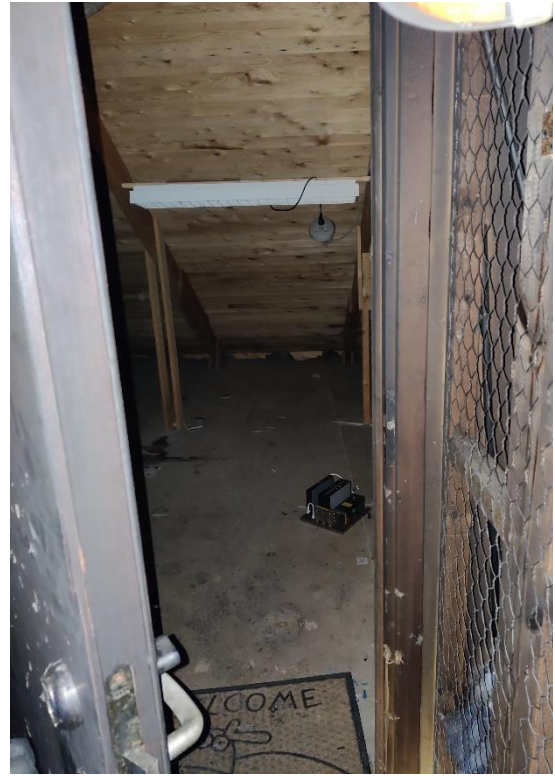
Figur 5. Vy åt vänster innanför dörren till vinden. Dörren längst bort i gången leder till det andra vindsutrymmet.



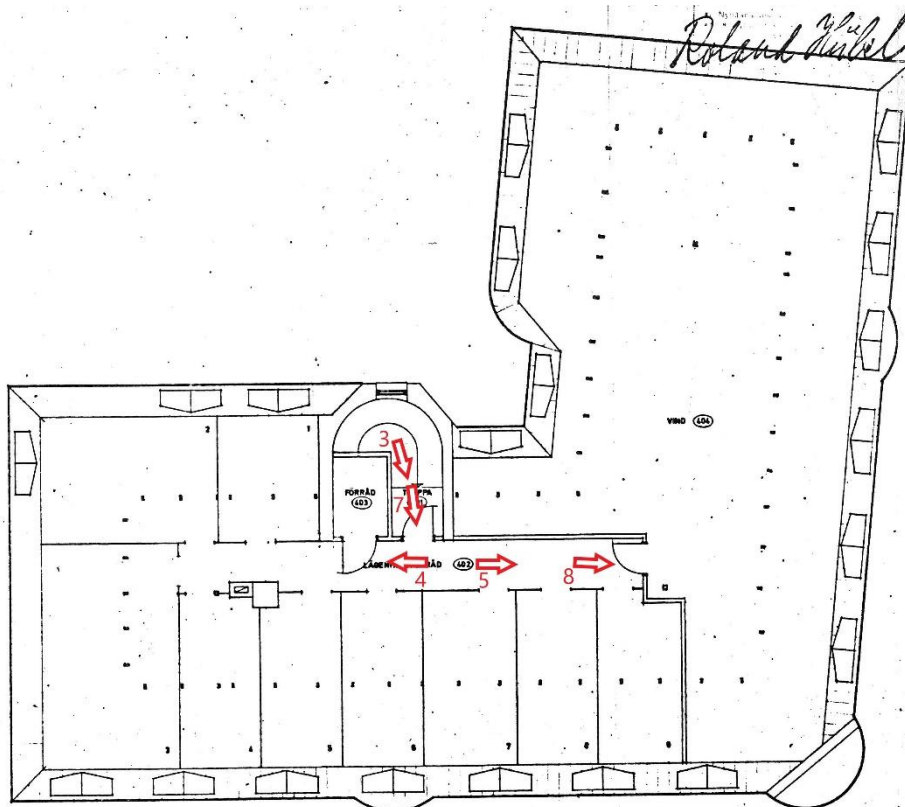
Figur 6. Upp mot taket ser man kraftiga brandskador på trämaterialiet.



Figur 7. Vy från trapphusets dörr mot vinden.



Figur 8. Det andra vindsutrymmet är förhållandevis oskadat.



Figur 9. Planritning för vindsplanet med markering av de bilder som togs på detta vid olycksplatsundersökningen. Nere till höger syns burspråket mot korsningen Floravägen och Centralgatan.

Analys och slutsatser

I detta avsnitt presenteras analys och slutsatser som kunnat göras inom ramen för utredningen. Dessa ligger till grund för att förstå händelseförloppet och kunna identifiera lärdomar som kan utmynna i förslag till åtgärder.

Det har kunnat identifieras ett flertal aspekter som är intressanta att beakta för att förstå händelseförloppet och hanteringen av den uppkomna situationen med det misstänkta föremålet. Dessa anges här, utan någon inbördes rangordning:

- Att uppmärksamma och tolka avvikande inslag på skadeplats
- Att skyndsamt avbryta insatsen på grund av ett plötsligt upptäckt hot
- Riskbedömning och restriktioner
- Gemensam lägesbild samt samförstånd kring åtgärder och restriktioner
- Skadeplatsorganisation
- Expertstöd för bedömning av misstänkt föremål

Ett av de främsta kännetecken för händelsen med det misstänkta föremålet är att man vid en förhållandevis normal insats² mot en brand i flerbostadshus uppfattar något som avviker från det normala och förväntade. De osäkerheter som uppstår innebär att man inte längre vet vilka risker som personalen utsätts för eftersom det bedöms vara möjligt att föremålet kan skada personalen och andra personer i omgivningen. Det utmynnar i att IL gör en bedömning som i korthet kan uttryckas som att man inte längre kan säga att nyttan med insatsen överstiger riskerna man utsätts för.

Detta innebär att denne omedelbart avbryter insatsen, vilket leder till att man skaffar sig tid till att bedöma situationen. Man ser det som att man "fryser läget" eftersom man samtidigt har uppfattningen att branden är släckt. Beslutet om att avbryta insatsen kommuniceras till personalen på skadeplatsen på olika vis, över radio eller genom att det ropas rakt ut till personer i ens fysiska närhet. Vid intervju har olika personer som var på platsen haft olika upplevelse av hur väl detta gick. Vissa menade att det gick förhållandevis friktionsfritt, men ett flertal menade i olika utsträckning att det skedde mer kaosartat där det uppstod brister i kommunikationen och samarbetet personer emellan. Man förstod inte riktigt varför man skulle avbryta arbetet, vad man skulle söka skydd mot och varför vissa personer agerade som de gjorde.

Kort efter att insatsen avbrutits syntes det utifrån att branden på vinden tilltagit kraftigt. Utredarnas bedömning är att detta främst beror på att dörren från trapphuset till vinden och takluckorna på denna lämnades i öppet läge, kombinerat med att en PPV-fläkt stod påslagen i trapphusentrén och att branden inte riktigt var så väl släckt som man hade trott. Flera personer har uppgett att de trodde att man kunde avbryta insatsen utan större konsekvens, eftersom de hade tolkat informationen man tidigare fick från personalen på vinden som att branden var släckt.

² En olycka kan för den drabbade personen vara en mycket svår och påfrestande händelse samtidigt det för räddningspersonalen är en naturlig del av arbetsuppgifterna.

Enligt ämnesspecialister brand i byggnad inom Sbff³ finns det flera begrepp som inte har en enhetlig betydelse inom organisationen, däribland vad "branden är släckt" innebär. Exempelvis om det betyder att flammande brand inte förekommer eller att all pyrolys har upphört. Hur personalen vid denna händelse såg på begreppen har inte undersökts närmare och det kan inte dras några närmare slutsatser.

Av förklarliga skäl är det inte enkelt att under ordnade former genomföra ett omedelbart avbrott av en insats där man skyndsamt söker skydd, samtidigt som man förväntas komma ihåg att ta sig tid till att stänga vissa dörrar och stänga av utrustning. Flera intervjupersoner har dock framfört att gemensamma rutiner och övning av detta skulle vara värdefullt.

Den tilltagande branden följdes av en förnyad riskbedömning där man beaktade olika faktorer kring sannolikheten för att det skulle röra sig om en bomb, sannolikheten för att den utlöses och vilka konsekvenser det skulle ha. Detta utmynnade i att man återupptog släckinsatsen med vissa restriktioner.

Genom utredarnas intervjuer med ett flertal personer som deltog i händelsen har det framgått att det varierade markant från person till person på platsen hur de såg på att återuppta släckningsarbetet. En del personer hade hela tiden ansett att det inte rörde sig om ett farligt föremål. En del andra kände obehag inför att närma sig det misstänkta föremålet igen. Ett flertal personer tyckte också det var konstigt att man fick så vitt skilda besked under en relativt kort tid, från att avbryta och gå i skydd till att återuppta insatsen igen utan att man förstod varför. Några personer som hade haft nära kontakt med det misstänkta föremålet upplevde också det som underligt att de inte tillfrågats om vad de visste och hur de uppfattade riskerna med föremålet.

Flera personer har uppgett att restriktionen om att utföra släckning på vinden i skyddat läge inte var praktiskt genomförbar. Detta kombinerat med att uppfattningen av riskerna varierade mellan olika personer innebar att efterlevnaden av restriktionerna skiftade.

En central faktor i ovanstående är att en gemensam lägesbild inom skadeplatsorganisationen till en hel del saknades enligt personer som intervjuats. Därmed saknades också samförstånd kring hur man bedömde situationen samt vilka åtgärder och restriktioner som var lämpliga. Ett flertal personer med olika roller vid händelsen har framfört att gemensamma ledningsmöten hade gjort en betydande skillnad. Samtidigt har det även lyfts fram att möjligheten till detta försvårades något av de restriktioner som rådde, där man inte kunde röra sig fritt på skadeplatsen.

Det uppstod alltså olika mötesytor som var separata från varandra. Exempelvis att RIL samverkade på ledningsplatsen med bland annat polis och ambulans samtidigt som IL samverkade med SL HA vilken agerade i rollen biträdande platschef och denne samverkade i sin tur med de andra styrkeledarna.

Att man tillförde en biträdande platschef till ledningsorganisationen har av flera personer angetts som en försvagning av möjligheterna till en gemensam lägesbild. Just genom att man då tillförde ytterligare en samverkansyta och en mellanhand för informationen att gå via.

³ Möte 2022-06-02 med Claes Pekkala och Alexander Razola.

Det ledde bland annat till att den biträdande platschefen (SL HA) skulle genomföra beslut vars bakgrund denne inte blivit införstådd med samtidigt som IL fick mindre möjligheter till att hålla sig uppdaterad om läget.

Utredarna vill i sammanhanget nämna att rollen biträdande platschef inte ingår i de överenskomna och fördefinierade roller vid ledning av insats som beskrivs i gällande version av det regionala ledningsdokumentet för Räddningsregion östra svealand.

Rollen bör därför inte användas vid framtida insatser, givet att en förändring av de överenskomna rollerna inte har skett.

Samtidigt har flera intervjuade personer reflekterat kring att skadeplatsorganisationen däremot hade kunnat gynnas av att förstärkas med en person som agerar säkerhetsbefäl med uppgift att säkerställa efterlevnad av satta restriktioner och kontrollera hur väl restriktionerna är förenliga med att praktiskt genomföra insatsen. Ett exempel i detta fall är huruvida det är möjligt att släcka branden samtidigt som man står i skydd.

Vid bedömningen av det misstänkta föremålet spelade Polisens nationella bombskydd (NBS) en viktig roll i form av expertstöd. Att man inte kunde få hjälp av bombskyddet direkt på platsen förrän branden var släckt upplevdes som ett så kallat *moment 22*, eftersom man behövde hjälp just med att bedöma och eventuellt hantera föremålet för att kunna släcka branden vilket i sin tur utgjorde en förutsättning för att få hjälp med föremålet. Detta väcker frågor kring vad för hjälp man kan få av NBS vid liknande händelser, exempelvis att en person därifrån ansluter på ledningsplatsen för att bidra med sin expertis utan att man nödvändigtvis deltar i någon insats mot det misstänkta föremålet.

Utredarna har träffat personal från NBS⁴ och pratat om deras uppdrag och förmåga samt hur NBS och räddningstjänsten kan samverka och ta hjälp av varandra vid händelser med föremål som misstänks vara farliga. Även den aktuella händelsen på Floravägen diskuterades. Under mötet framkom att under de tio senaste åren har förekomsten av farliga explosivföremål i samhället ökat markant, vilket också ökat arbetsbelastningen för NBS. Det innebär att möjligheterna till att delta vid olika händelser minskar samtidigt som man menar att räddningstjänsten i högre grad riskerar att komma i kontakt med farliga explosivföremål.

Det berättades också att man ger poliser utbildning med syfte att öka deras förmåga till att identifiera farliga föremål, förstå principerna för hur de fungerar och i viss utsträckning kunna bedöma riskerna med dem, såsom exempelvis det föremål som förekom vid den aktuella händelsen. Man lyfte fram att det kunde vara en god idé att se över möjligheterna till att erbjuda räddningspersonal en liknande utbildning med anpassning för räddningstjänsten, bland annat med tanke på den ökning av riskbilden som skett under senare år. Liknande reflektioner har även framförts av personal som deltog i insatsen.

Gällande den aktuella händelsen på Floravägen är den enligt personalen från NBS ett intressant exempel på när det saknas en given lösning, eftersom de saknar förmåga till att arbeta i miljöer där det brinner och att vinden är svår att komma åt med fjärrstyrd utrustning.

⁴ Möte 2022-05-19 med [REDACTED] och [REDACTED], Polisens nationella bombskydd.

Slutsatsen är att händelsen ger anledning till vidare funderingar kring vilken förmåga hos respektive aktör som behövs för att kunna hantera liknande situationer i framtiden.

Att man senare kunde skicka en bild på föremålet till bombskyddet var värdefullt eftersom möjligheterna för NBS att göra bedömningar utifrån endast muntlig information är starkt begränsad, särskilt när informationen förmedlas via mellanhänder.

Såvitt utredarna har förstått det togs bilden i samband med att det misstänkta föremålet observerades och rapporterades vidare till IL. Ifall bilden hade kunnat överlämnas till bombskyddet i ett tidigare skede hade det troligen haft en positiv inverkan på insatsen.

Vid dialog med ämnesspecialister brand i byggnad⁵ har dessa belyst att ifall rökdykarna som påträffade det misstänkta föremålet hade burit kroppskameror hade bildmaterialet från dessa troligen varit till hjälp i samverkan med NBS. Övriga fördelar, nackdelar och utmaningar med att bära kroppskameror vid insats kommenteras inte närmare i denna rapport.

Det misstänkta föremålet i detta fall har i samband med teknisk undersökning visat sig vara elektronisk utrustning utan koppling till någon bomb eller annat farligt föremål,

Hantering av olika former av antagonistiska hot i form av till exempel dödligt våld och terrorhandlingar har under flera år fått ökad uppmärksamhet. Det har lett till olika satsningar även inom räddningstjänsten, i form av bland annat utbildning av räddningspersonal. En del av förmågan till att hantera sådana händelser är att vara uppmärksam på saker som avviker från det normala eller förväntade och som kan härledas till ett antagonistiskt hot, för att därifrån hantera dessa. Flera av de intervjuade personerna har reflekterat över att tolkningen av föremålet som potentiellt farligt är typiskt för vår samtid och den ökade uppmärksamhet som antagonistiska hot har fått.

I vilket fall är det värt att belysa de positiva aspekterna i att personal uppmärksammar en misstänkt företeelse varpå man agerar för att hantera de osäkerheter i risk som uppstår och skapar utrymme för att genomföra en förnyad riskbedömning. Att olika personer vid denna händelse har gjort vitt skilda tolkningar av det misstänkta föremålet kan ses som både en utmaning och en styrka. Det ställer krav på god kommunikation och samarbete inom skadepplatsorganisationen samtidigt som det ökar förmågan till att uppmärksamma och hantera situationer som ligger utanför det normala och förväntade. Därför utgör händelsen både ett exempel på hur man hanterat ett möjligt antagonistiskt hot och som underlag för hur man kan stärka förmågan till att hantera liknande händelser i framtiden.

⁵ Möte 2022-06-02 med Claes Pekkala och Alexander Razola.

Åtgärdsförslag

Detta avsnitt redovisar de förslag till åtgärder som utredarna kunnat identifiera utifrån erfarenheterna av händelsen. Förslagen fångar inte upp alla de erfarenheter som identifierats inom utredningen. Läsaren uppmanas därför till att läsa hela rapporten.

Införande av skyddsrutiner

Händelse

När det misstänkt farliga föremålet påträffades gavs order om att personalen skulle ”gå i skydd”. Vad detta skydd skulle bestå av, vad personalen skulle skydda sig mot, hur skyndsamt detta skulle göras och vad som förväntades av personalen på plats uppfattades av flertalet personer som oklart.

Innebörd

Att hastigt ställa om till en ny situation eller ett hot kan vara svårt, särskilt om någon inte sett det med egna ögon. En naturlig reaktion hos människor är att förkasta eller förneka absurd eller osannolik information. Det är naturligt, eftersom att om vi instinktivt skulle reagera på varje hotande signal från vår omgivning skulle vi inte fungera utan behöva konstant agera på dessa intryck. Vi kan dock till viss del korta ned vår reaktionstid om det finns ett samförstånd gällande vilka situationer då tillhandahållen information är tillräcklig för att vi ska släppa det vi har i händerna och agera.

Räddningstjänster har i regel en uttalad nödlägesrutin för rökdykning. Ett öppet anrop på radion med ordet ”nödläge” är en obestridbar uppmaning för samtliga att göra sig beredda på att undsätta egen personal i fara. I avsaknad av ytterligare information har vi då redan ställt om vårt beteende för att agera på en ny, hastigt uppkommen situation.

Sammantaget har utredarna fått intrycket från flera av de intervjuade att det skulle finnas ett värde i att för organisationen introducera ett överenskommet ord som omedelbart följs av självorganisering ned till enskild medarbetare tills ytterligare information erhålls. Utredarna har fått höra under arbetets gång att ett liknande koncept funnits i en grupp på station Nacka för att hantera liknande händelser. Detta ska ha kommit till som en reaktion på en till synes vanlig bilbrand där det efterhand kom fram att det påträffats sprängämnen.

Paralleller i nyttan kan dras till liknande situationer som skyndsamt kan kräva ett skiftat fokus i säkerhetstänk; exempelvis i situationer som involverar dödligt våld, trycksatta kärl, påfunna sprängämnen med mera.

Åtgärdsförslag

Enheten Räddningsledning inom Sbff föreslås att i organisationen ta fram ett förslag till en rutin kring ett överenskommet ord eller uttryck, exempelvis ”gå i skydd från X” som uppmanar personal att avbryta vad de håller på med och organisera sig själva till säker plats i väntan på ytterligare information.

Förslaget bör även beskriva hur man implementerar och förankrar uttrycket hos personalen, exempelvis genom gemensamma övningar. Detta kan med fördel ske i samband med de övningar som föreslås i åtgärdsförslaget nedan.

Möjlighet till att ändra fokus

Händelse

Vid intervju har olika personer som var på platsen haft olika upplevelse av hur väl det gick att avbryta insatsen och ställa sig i skyddat läge. Ett flertal personer har vid intervju lyft fram att i olika utsträckning att det skedde mer kaosartat där det uppstod brister i kommunikationen och samarbetet personer emellan. Man förstod inte riktigt varför man skulle avbryta arbetet och vad man skulle söka skydd mot.

Frustration uppstod i det informationsvakuum som bildades i samband med påträffandet av det misstänkta föremålet och den defensiva insats som följde.

Innebörd

Människor vill ofta slutföra eller fortsätta med det man tagit oss för. Som angetts i åtgärdsförslaget ovan kan det vara svårt att hastigt ställa om till en ny situation med ett väsentligt annorlunda fokus, särskilt om någon inte sett det med egna ögon. Utredarna menar att det finns ett värde i att ge personalen ökad förmåga till detta genom övning.

Åtgärdsförslag

Utbildningsenheten föreslås att ta fram övningskoncept med syfte att öka personalens handlingsförmåga till att skifta fokus i insatsen. Detta kan göras antingen som ett moment i en större övning eller som en egen övning i sig. Det kan exempelvis utgöras av en övning med rökdykning som skiftar till att förhålla sig till ett antagonistiskt hot eller misstänkt påträffat föremål, brandsläckning som av någon anledning ska övergå till passiv insats eller rena diskussionsövningar.

Samverkan med Polisens nationella bombskydd

Händelse

Polisens nationella bombskydd ger besked om att de inte beger sig till platsen förrän branden är släckt utan ger i stället stöd på distans. De ger en preliminär bedömning att det kan röra sig om en utbränd brandbomb. Senare under insatsen kan de utifrån en bild som tagits på föremålet ge en mer tillförlitlig bedömning.

Innebörd

Personal från NBS berättade att man ger poliser utbildning med syfte att öka deras förmåga till att identifiera farliga föremål, förstå principerna för hur de fungerar och i viss utsträckning kunna bedöma riskerna med dem, såsom exempelvis det föremål som förekom vid den aktuella händelsen. Man lyfte fram att det kunde vara en god idé att se över möjligheterna till att erbjuda räddningspersonal en liknande utbildning med anpassning för räddningstjänsten, bland annat med tanke på den ökning av riskbildningen kring farliga explosivföremål som enligt NBS har skett under senare år.

Att man inte kunde få hjälp av bombskyddet direkt på platsen förrän branden var släckt upplevdes som ett så kallat *moment 22*, eftersom man behövde hjälp med att bedöma och eventuellt hantera föremålet just för att kunna släcka branden vilket i sin tur utgjorde en förutsättning för att få hjälp med föremålet. Slutsatsen utifrån dialog med NBS är att händelsen ger anledning till vidare funderingar kring vilken förmåga hos respektive aktör som behövs för att kunna hantera liknande situationer i framtiden.

Att man senare kunde skicka en bild på föremålet till bombskyddet var värdefullt eftersom möjligheterna för NBS att göra bedömningar utifrån endast muntlig information är starkt begränsad. Ifall bilden hade kunnat överlämnas till bombskyddet i ett tidigare skede hade det troligen haft en positiv inverkan på insatsen.

Åtgärdsförslag

Sbff föreslås att med stöd av analysen och slutsatserna i denna rapport göra vidare undersökningar av hur man i samverkan med exempelvis Polisens nationella bombskydd kan stärka förmågan till att identifiera explosivföremål och bedöma hur man bör agera därutifrån. Förstärkning av förmågan kan exempelvis bestå av kunskaper om karaktärsdrag hos sådana föremål, riskbedömning och tillvägagångssätt för att inhämta information om föremålet som kan förmedlas vidare.

Det föreslås också att denna rapport förmedlas till Polisens nationella bombskydd.

Delad lägesbild vid händelser med oklara risker

Händelse

Pågående insats avbryts på grund av det misstänkta föremålet man påträffat varpå all personal placerar sig i skyddat läge och insatsen övergår till en passiv fas. Branden på vinden tilltar och en förnyad riskbedömning utmynnar i att aktiv insats återupptas under vissa restriktioner.

Ett flertal personer som deltog i händelsen har berättat att det varierade markant från person till person hur de såg på att återuppta släckningsarbetet. En del personer hade hela tiden ansett att det inte rörde sig om ett farligt föremål. En del andra personer kände obehag inför att närma sig det misstänkta föremålet igen. Ett flertal personer tyckte också det var konstigt att man fick så vitt skilda besked under en relativt kort tid. Man upplever också svårigheter med att stå i skydd medan man genomför släckinsatsen, vilket innebär att den i praktiken utförs mer likt en släckinsats där man inte står i skydd.

Några personer som tidigare hade haft nära kontakt med det misstänkta föremålet upplevde också det som underligt att de inte tillfrågats om vad de visste och hur de uppfattade riskerna med föremålet.

Innebörd

En gemensam lägesbild inom skadeplatsorganisationen saknades till en stor del, vilket innebar att det saknades samförstånd kring hur situationen bedömdes samt vilka åtgärder och restriktioner som var lämpliga. Att det uppstod olika mötesytor som var separata från varandra bidrog till detta. Att genomföra gemensamma ledningsmöten hade troligen gjort en betydande skillnad för att avhjälpa detta.

Samtidigt har det även lyfts fram att möjligheten till detta försvårades något av de restriktioner som rådde, där man inte kunde röra sig fritt på skadeplatsen.

Det har inte utretts hur riskbedömningen eventuellt hade påverkats ifall personerna som haft nära kontakt med det misstänkta föremålet hade kommit till tals. Det ligger dock nära till hands att det hade underlättat bedömningsarbetet och eventuellt att vissa beslut hade kunnat tas tidigare.

Vid händelser där det råder stora osäkerheter kring riskerna och man står inför utmaningar av den typ som beskrivs här kan skadeplatsorganisationen och ledningsarbetet behöva anpassas. Samtidigt är det förhållandevis sällan sådana händelser inträffar. Då ökar vikten av att man blivit förberedd på annat vis, till exempel genom utbildning och övning.


Åtgärdsförslag

Enheten Räddningsledning inom Sbff förelås att ta fram förslag till åtgärder, som med stöd av analysen och slutsatserna i denna rapport, är riktade mot ökad förmåga och samsyn hos räddningspersonal kring hur man vid händelser med oklara risker kan arbeta för att bibehålla en gemensam lägesbild och säkerställa att information delas till de personer som är berörda av den.

Syftet med åtgärdsförslaget är att öka möjligheterna till att all personal på platsen har tillräcklig förståelse för bakgrunden till de beslut som tas och att ledningsorganisationen tar del av tillgänglig information om riskerna och hur beslutade restriktioner påverkar möjligheterna till att uppnå insatsens mål.

Erfarenhetsåterföring

De erfarenheter som dragits utifrån denna utredning är avsedda att spridas till de aktörer som kan ha nytta av informationen. Syftet är att de ska nå så stor spridning som möjligt och att de åtgärdsförslag som lämnas av utredarna leder till faktiska åtgärder. Inom Sbff kommer rapporten att spridas via bland annat intranätet. Rapporten kommer att skickas till följande externa parter:

- Myndigheten för samhällsskydd och beredskap
- 
- Polisens nationella bombskydd

Referenser och informationsunderlag

Intervjuer

Brandman Nynäshamn, rökdykare 1, 2022-04-19

Brandman Nynäshamn, rökdykare 2, 2022-04-19

Polisens insatschef, 2022-04-19

Styrkeledare Nynäshamn, 2022-04-22

Regional insatsledare, 2022-04-27

Insatsledare, 2022-04-28

Brandman Nynäshamn, rökdykarledare, 2022-04-29

Styrkeledare Haninge, 2022-05-05

Vakthavande befäl, 2022-05-12

Dokument

Arnold Kajerdal Byggservice AB. (1975). *Ritningar arkitektur*.

Södertörns brandförsvarsförbund. (2021). *Händelserapport G2021.142885*.