



# Olycksutredning

*Brand i bostad  
Nödinge kyrkby  
Ale kommun, 2023-01-02*



**Utredare**  
Datum/version

**Ronnie Liljeqvist**  
2023-03-21, Utkast

## OLYCKSUTREDNING

Brand i byggnad

Nödinge kyrkby

Ale

2023-01-02

Referens Händelserapport: G2023.000738

SOS Ärendenummer: 19.10456223.2

Uppdragsgivare: Christian Weberberger

Utredningen utförd av: Ronnie Liljeqvist

## SAMMANFATTNING

Klockan 11:34 den 2: a januari får räddningstjänsten larm om en brand i lägenhet i Nödinge kyrkby i Ale kommun. Först på plats är en enhet från Ale med bemanningen en styrkeledare och två brandmän. Utöver denna styrka larmas tre räddningsenheter, en höjdenhet, en vattenenhet och en insatsledare. Det visar sig vara en dödsbrand. Denna utredning tittar på om branden kunnat upptäckas tidigare samt analyserar Ales roll i insatsen och förbundet då den är en relativt ny styrka. Utredningen visar på att styrkan har en klar och tydlig roll inledningsvis i en insats men att allteftersom fler enheter ansluter behöver deras roll tydliggöras. Utredningen lämnar rekommendationer på hur detta kan göras framåt.

## Innehållsförteckning

Sammanfattning .....	2
1 Inledning .....	4
1.1 Bakgrund .....	4
1.2 Syfte.....	4
1.3 Frågeställningar .....	4
1.4 Avgränsningar .....	4
1.5 Redovisningsplan .....	4
1.5.1 Delges till .....	4
2 Metod .....	4
3 Resultat.....	5
3.1 Beskrivning av olycksplatsen .....	5
3.2 Olycksförloppet .....	6
3.2.1 Olycksorsaker.....	6
3.2.2 Konsekvenser av olyckan.....	6
3.3 Räddningsinsatsens genomförande .....	6
4 Diskussion.....	10
4.1 Diskussion .....	10
4.1.1 Insatsens genomförande .....	10
4.1.2 Kunde branden förhindrats eller upptäckts tidigare .....	11
4.2 Rekommendationer .....	11
4.2.1 Workshop Insatsledare och styrkeledare.....	11
4.2.2 Utbilda styrkeledarna Ale i fältstabskonceptet VRR .....	11

## **1 INLEDNING**

### **1.1 Bakgrund**

Måndagen den 2: a januari upptäcks en lägenhetsbrand i området Nödinge kyrkby av en granne. I branden omkommer en person och en hund. Detta föranleder en utredning och en dödsbrandsrapport till MSB.

### **1.2 Syfte**

Syftet är att se om liknande händelser kan undvikas genom tidigare upptäckt. Det andra syftet är att titta på Ale 1+2 och deras roll i insatsen för att sprida dessa erfarenheter till övriga förbundet samt bidra till styrkans utveckling och roll.

### **1.3 Frågeställningar**

- Kartläggning av händelseförlopp och insatsens genomförande.
- Titta på rollen som Ale 1+2 har i insatsen då det är en ny styrka i förbundet.
- Finns det något sätt på vilken samhällsaktörer eller fastighetsägare skulle kunna upptäckt en ökad risk för brand i den aktuella bostaden? Vilka åtgärder skulle i så fall förhindra det inträffade?

### **1.4 Avgränsningar**

Insatsen utreds inte förutom den delen som omfattar Ale 1+2.

### **1.5 Redovisningsplan**

#### **1.5.1 Delges till**

Uppdragsgivaren senast 30/4.

## **2 METOD**

Intervjuer har gjorts med:

Insatsledare 7080

Styrkeledare Ale

Styrkeldare Nol

Styrkeledare Kungälv

Restvärdesledare

Representant för Alebyggen

### 3 RESULTAT

#### 3.1 Beskrivning av olycksplatsen

Nödinge kyrkby är ett område som ägs och förvaltas av Ale-byggen (Bild 1). Området byggdes mellan åren 1969 och 1971. Det finns 408 lägenheter fördelade mellan 1 till 5 rum med kök (bild 2). Området ligger i anslutning till Ale torg i Ale kommun.



Bild 1. Vy uppifrån över Nödinge kyrkbyområdet.



Bild 2. Vy över loftgångar i det olycksdrabbade området



## 3.2 Olycksförloppet

### 3.2.1 Olycksorsaker

Branden har troligtvis startat på spisen i köket. Det var där det brann och när brandmännen tog sig in i köket upptäckte de att en spisplatta fortfarande var påslagen (bild 3). Fläkten som satt över spisen hade ramlat ner och lagt sig över plattorna. Detta gjorde det omöjligt att se vad det var på spisen som antänts. Polisen gjorde en teknisk undersökning av platsen och kom fram till precis samma slutsats.



Bild 3. Fotografi som togs av brandpersonal när branden var släckt.

### 3.2.2 Konsekvenser av olyckan

En person och en hund omkom av skadorna som denne ådrog sig av branden. Branden begränsades till den lägenheten den startade i och alla övriga lägenheter var bebodda efteråt.

## 3.3 Räddningsinsatsens genomförande

De resurser som larmades på händelsen var Ale 1+2, Nol 1+6, Kungälv 1+4, Surte 1+4 samt Insatsledare 7080.

Ale befann sig på station när larmet gick klockan 11:34. En person i Nödinge kyrkby hade känt röklukt och när denne kom ut på loftgången såg personen rök ut från köksfönstret i lägenheten bredvid. Adressen var känd och styrkan hade varit där tidigare och orienterat. Området är komplicerat men de visste precis vart de skulle. De såg rök genom vindrutorna under den korta framkörningen. Vid bommen in till området lämnas första vindruterapporten som bekräftar rökutveckling från fastighet. Klockan är nu 11:39. De två brandmännen klär sig efter framkomst till adressen och förbereder sig för att gå upp till översta våningen och börja bryta ytterdörren. Styrkeledaren lämnar en andra

vindruterapport om brand på översta våningsplanet med brand ut genom ett fönster. Han får samtidigt information av en person på platsen att det inte är någon kvar inne, information som delas på RAPS-kanalen ihop med förberedande order till Nols enheter samt körväg till ankommande styrkor.

Insatsledare 7080 befinner sig på Kungälv's brandstation när larmet går. Han tycker den resursmängd som är dragna till larmet är relevant och sätter sig i bilen och kör mot objektet.

Ales brandmän påbörjar dörrforcering efter att ha applicerat en handbrandsläckare genom köksfönstret bredvid ytterdörren. Dörren visar sig vara svårare och mer komplicerad än en vanlig lägenhetsdörr och de får slita. Det är en säkerhetsdörr samt att det är en regel monterad bredvid dörren vilket gör att brytningen blir som en nischmonterad dörr (bild 4).



Bild 4. Säkerhetsdörr med regel. Dörren till den drabbade lägenheten var dock hängd åt andra hållet.

Ales styrkeledare har fått möte med en representant för fastighetsägaren som tar sig bort till bommen och håller den öppen för ankommande styrkor. Nol får förberedande order att förbereda sig på rökdykning invändigt i syfte att släcka branden. Efter framkomst klockan 11:43 tar de sig upp till loftgången på det översta planet för att bistå Ale med dörrforcering och påbörja inträngning i lägenheten.

En orientering har gjorts på platsen och de första åtgärderna med handbrandsläckare mot branden har minskat risken för att branden ska nå takkonstruktionen. Ales styrkeledare fortsätter med sektoransvar för lägenheten där Nols styrkeledare placeras uppe på loftgången för att vara nära rökdykningen. Vem som är ansvarig för sektorn är i efterhand lite oklart beroende på vem som intervjuas.

Insatsledare 7080 kommer fram och börjar en egen orientering innan han tar över som räddningsledare. Han säkerställer organiseringen på plats som är uppdelad i två sektorer, tak samt brandlägenhet. Kungälv's styrkeledare blir ansvarig för sektor tak och Ales styrkeledare fortsätter med sektor brandlägenhet.

Det visar sig ganska snart att branden inte spridit sig till taket utan i denna sektor är det lugnt.

Uppe i brandlägenheten har Ale med hjälp av Nol fått upp dörren och Nol påbörjar en inträngning. När de kommer in så hittar de snart en person därinne. Detta rapporteras ut klockan 11:54 och personen tas ut och placeras en våning ner där återupplivning startas. Alla närliggande ambulanser var upptagna så ambulanserna som är på väg är en first responder-enhet från Lilla Edet samt en ambulans från Stenungsund. Det flyger även en ambulanshelikopter över platsen men den har redan patient på väg till sjukhus och kan därför inte bistå. First responderenheten ihop med ett par brandmän vårdar personen i cirka 30 minuter innan denne blir avförd till sjukhus klockan 12:30. Även en hund hittas i sängen under täcket, denne transporteras ut men är bortom räddning (Bild 5).



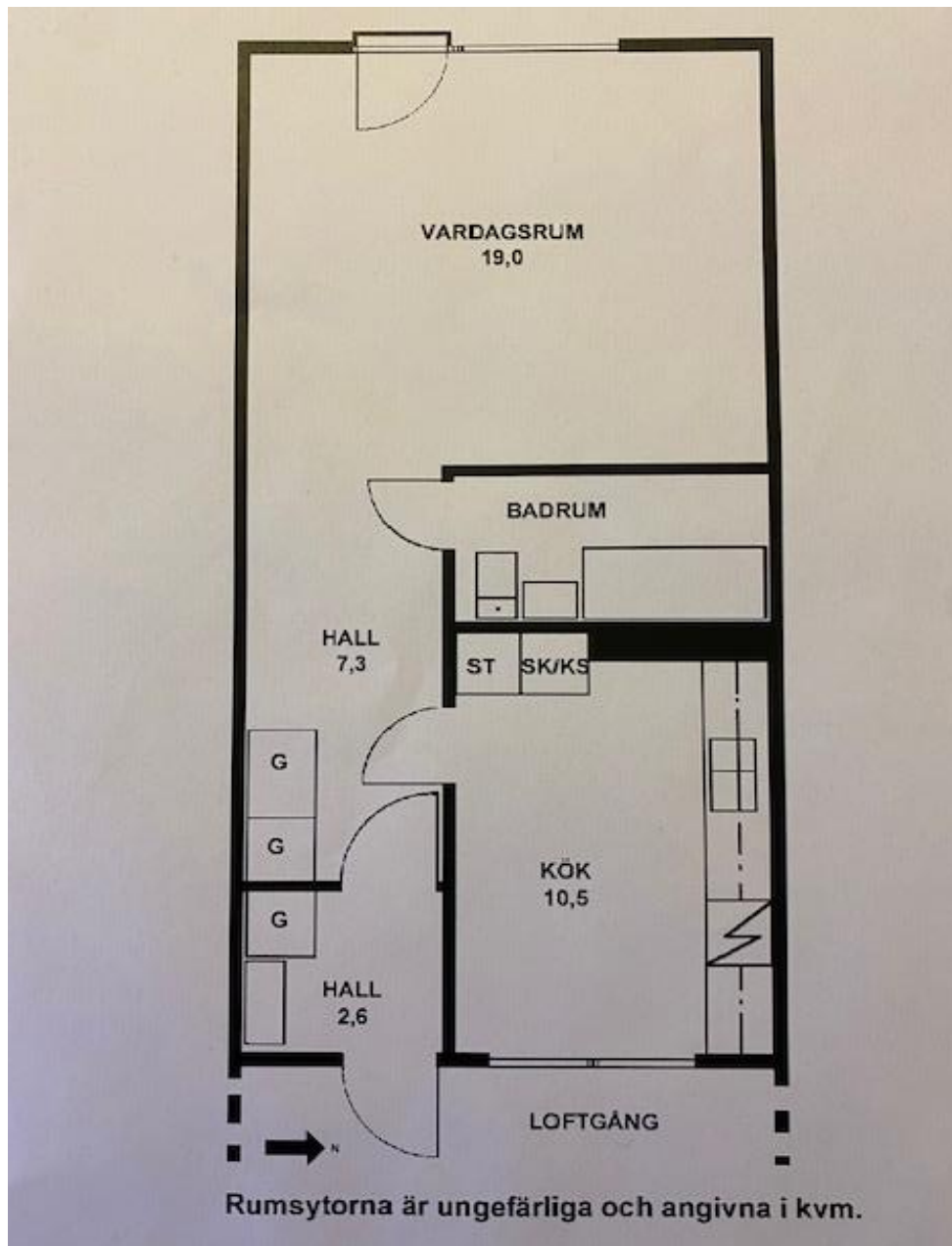


Bild 5. Ritning över lägenheten. Personen och hunden hittades i vardagsrummet.

Surte har anlänt till platsen men behöver aldrig sättas in utan är kvar som en resurs på plats. Räddningstjänst avslutas på plats klockan 13:00.

## 4 DISKUSSION

### 4.1 Diskussion

#### 4.1.1 Insatsens genomförande

Utredningen har tittat på hur Ale styrkan som består av en styrkeledare och två brandmän utnyttjas i förbundet. Styrkan är en stor tillgång i att snabbt komma på plats och starta upp en händelse i framför allt Ale kommun. Så var det även i denna insats då styrkan lokaliserade lägenheten, påbörjade dörrforcering, dämpade branden samt styrde in ankommande styrkor till en bra start. Detta är ett arbetssätt som utredningen tycker att förbundet ska jobba vidare med då det ger kortare insatstider på larm samt ger ankommande enheter en bra ingång i händelsen vilket gör förbundet mer effektivt.

Vid denna insats var dörrforceringen mer komplicerad än en vanlig dörr vilket var frustrerande för personalen. Att öva dörrforcering i den övningsmodul som finns i förbundet är lite missvisande då den alltför lätt bryts upp. Det är en bra metodövning för att få in rätt teknik men motsvarar inte alltid verkligheten i hur svårt det kan vara. Att göra personalen på Ale heltid till en spetskompetens när det gäller att utveckla nya metoder skulle öka tryggheten och göra denna spetsstyrka ännu mer effektiv. Detta skulle kunna vara till exempel dörrforcering eller andra metoder för att dämpa ett brandförlopp och köpa tid för övriga styrkor att docka in i insatsen

När sedan fler enheter anländer blir organiseringen svårare med en styrka som inte har den sammansättningen som förbundet är vana att arbeta med. Efter att ha intervjuat personer som deltagit i denna insats samt även observerat en övning på [REDACTED] ser utredaren att användningen av Alestyrkan behöver diskuteras i förbundet. Det blir lätt en viss otydlighet i sektoransvar vilket kan ställa till det arbetsmiljömässigt om något skulle hända. Det finns också en risk att viktig information går någon förbi vilket kan leda till ökad risk för att något ska hända.

I denna insats ingick två styrkeledare i samma sektor, den sektor som hanterade brandlägenheten med rökdykning och brandsläckning. Under intervjuerna går uppgifterna isär vem som egentligen var sektorchef för lägenheten. Enligt insatsledaren var styrkeledaren från Ale heltid sektorchef men Nols personal skötte rökdykningen och hade sin styrkeledare uppe vid våningsplanet där lägenheten låg. Insatsen fungerade bra men i efterhand finns en viss otydlighet i ansvarsfördelningen. Det finns en risk att information går förbi någon av styrkeledarna när det sker kommunikation direkt från IL till båda styrkeledarna. En väg att gå är att utse en av dem till sektorchef och använda den andre till något annat. I detta fall kunde Nols styrkeledare varit sektorchef eftersom det var dennes personal som utförde rökdykningen och Ales styrkeledare kunde använts som ledningsstöd till Insatsledaren eller fått en annan uppgift.

Utredningen har en tanke om att förbundet i förväg kan ta fram lämpliga arbetsuppgifter för en styrka som består av en styrkeledare plus två brandmän för att den enklare och tydligare

ska kunna hanteras längre in i en insats. Exempel på detta kan vara att använda styrkeledaren i en fältstabsfunktion och underlätta för insatsledaren samtidigt som brandmännen är en skyddsgrupp eller avlösingsgrupp i en sektor med rökdykning och underställs den sektorchefen. Hela gruppen skulle även kunna nyttjas för att kontrollera intilliggande utrymmen som trapphus, vindar eller lägenheter. De skulle även kunna användas till en vattensektor eller en höjdsektor om en vattenenhet eller en höjdenhet kopplas till deras sektor.

#### 4.1.2 Kunde branden förhindrats eller upptäckts tidigare

Enligt brandpersonalen på plats så ljud ingen brandvarnare under insatsen. Branden upptäcktes av att en granne kände röklukt. När denne kom ut på loftgången hade rutan redan gått och det kom rök från öppningen. Detta tyder på att det inte fanns någon fungerande brandvarnare då den borde hörts tidigare. Följaktligen hade branden kunnat upptäckas tidigare om brandvarnare funnits.

Lägenheten var en vanlig lägenhet som var uthyrd. Detta ger små möjligheter för fastighetsägare och förvaltare att veta om det finns fungerande brandskydd inne i lägenheterna. I detta område har kampanjer förekommit där man knackar dörr och erbjuder de boende att få sina brandvarnare bytta om de inte fungerar. Detta har gjorts ihop med räddningstjänsten och det är just Ale styrkan som deltagit. Åtgärden fortgår i området. Alebyggen har även köpt in 750 stycken brandvarnare och ska gå över hela sitt bestånd med hjälp av inhyrda säsongsarbetare bland annat.

## 4.2 Rekommendationer

### 4.2.1 Workshop Insatsledare och styrkeledare

En bra aktivitet för en ledningsträff mellan funktionerna hade varit att diskutera användningsområden för Ale 1+2. Detta hade skapat en palett av användningsmöjligheter vilket hade gjort insatserna lättare framöver.

### 4.2.2 Utbilda styrkeledarna Ale i fältstabskonceptet VRR

Det finns en utbildning framtagen i VRR i att vara delaktig i fältstab. Detta är en utbildning som styrkeledarna i Ale kan få för att öka deras användningsområde på en skadeplats. De skulle även kunna utbildas i en tänkt funktion som sektorchef över brandvatten för att underlätta för den högre ledningen på en skadeplats.