



Storstockholms
brandförsvär

Kompletterande händelserapport

Brand på balkong

2023-01-28

Vi skapar trygghet!

Utredare
Robert Petersen

Datum: 2023-02-23

Dnr: 360-143/2023

Innehållsförteckning

1	Inledning	4
1.1	Bakgrund	4
1.2	Syfte	4
1.3	Vad utredningen ska belysa	4
1.4	Källhänvisning	4
1.5	Beställare av utredningen	4
2	Objekt	5
3	Händelseförlopp	6
4	Slutsatser	6
5	Rekommendationer	9
5.1	Mottagare och delgivning	9

1 Inledning

1.1 Bakgrund

2023-01-28 klockan 17.25 får SOS-alarm ett samtal från en granne som ser att det brinner på en balkong. Brännkyrka och Farsta brandstation larmas till platsen tillsammans med ledningsfordon 1180. Vid räddningstjänstens framkomst var det fullt utvecklade brand på en balkong på våning 3.

Ingen person kom till skada men det blev skador på balkong och delar av köket.

1.2 Syfte

Följande utredning syftar till att öka det interna lärandet kring bränder på balkong med vertikal och/eller horisontell brandspridning eller annan ”onormal” utvändigt brandspridning via fasad. Utredningen är en kompletterande händelserapport och är en del av en större studie som genomförs under 2023

Studien är ett regionalt samarbete mellan räddningstjänstorganisationerna inom Räddningsregion Östra Svealand i syfte att skapa ett så stort underlag som möjligt för vidare analyser gällande samhällsrisker och utveckling av SSBF:s verksamhet inom aktuellt område.

Målsättningen är att utifrån underlaget skapa inriktningar av SSBF:s förebyggande och skadeavhjälparens arbete utifrån hur det byggnadstekniska brandskyddet, organisatoriska skyddet samt vår egna förmåga fungerat vid en händelse. Underlaget ska dessutom kunna användas i SSBF:s fortsatta arbete kring informationsspridning och rådgivning till berörda aktörer och den enskilde i samhället.

1.3 Vad utredningen ska belysa

Utredningen ska klarlägga följande

- Var startade branden?
- Hur skedde brand- och rökspridning utvändigt?
- Påverkade möblering/förvaring på balkongerna brandförloppet?
- Påverkade byggnadskonstruktionen brandförloppet?
- Har brandfarlig vara funnits på balkongen?
- Hur har det byggnadstekniska brandskyddet fungerat?

1.4 Källhänvisning

SSBF händelserapport G2023.011290

Platsbesök 2023-01-30

Samtal med räddningspersonal

Samtal med representant från fastighetsägaren

Bilderna är tagna av SSBF vid platsbesöket

1.5 Beställare av utredningen

Enhetschef för olycksförebyggande myndighetsutövning och stöd till den enskilde

2 Objekt



Figur 1. Översiktsbild på huset med aktuell balkong markerad.

Fastigheten byggdes 1959, den består av fyra huskroppar och innehåller 128 lägenheter. Huset har 8 våningar och det finns rökluckor i trapphusen som öppnas manuellt i entréplan. Utrymning sker via trapphus eller med hjälp av räddningstjänstens utrustning. Stambyte och viss renovering genomfördes i början på 2000. Alla lägenheter har infällda balkonger med räcke i glas/stål. Balkongerna har en gjuten bottenplatta och vägg.



Figur 2. Avgränsning mellan balkonger.

3 Händelseförlopp

Branden har troligen startat inne i skafferiet i köket, skåpet har en ventilationsöppning ut i det fria på balkongen. Då dörren till skafferiet är stängd och tillgången på syre är begränsad är det troligen ett lugnt brandförlopp initialt. Temperaturen stiger sakta och mer och mer rök bildas och efter en stund börjar röken troligen att pressas ut genom ventilationsöppningen. Värmen gör att trä och plast börjat pyroliseras vid genomföringen och på panelen utanför. Med bättre tillgång till syre ökar branden i intensitet och sprider sig ut på balkongen där det fanns en hel del brännbart material. När branden sprids ut på balkongen upptäcktes den av grannar som bor mitt emot och de ringer SOS-alarm.

När räddningstjänsten kommer på plats släckte de snabbt branden på balkongen genom utvändig släckning. Rökdykare bröt upp ytterdörren och gick in i lägenheten där det var en hel del rök. De hittar branden ganska snabbt och släcker branden i skafferiet med vatten från strålrör. Det var en lokal brand i skafferiet men det var mycket rök i lägenheten och den spreds ut i trapphuset då dörren öppnades. Farsta brandstation söker igenom trapphuset och ventilerar sedan ut röken med hjälp av fläktar och rökluckan som fanns i trapphuset.

4 Slutsatser

Nedan presenteras slutsatser kopplade till de frågeställningarna enligt punkt 1.3 som belyses i denna kompletterande händelserapport.

4.1 Var startade branden?

Utredningen har inte kunnat fastställa brandorsaken och polisen har inte gjort någon utredning. Det är dock rimligt att anta att branden startade i skafferiet inne i köket och sedan spred sig via ventilationen ut på balkongen. En hel del rök spreds även inne i lägenheten och vidare ut i trapphuset.



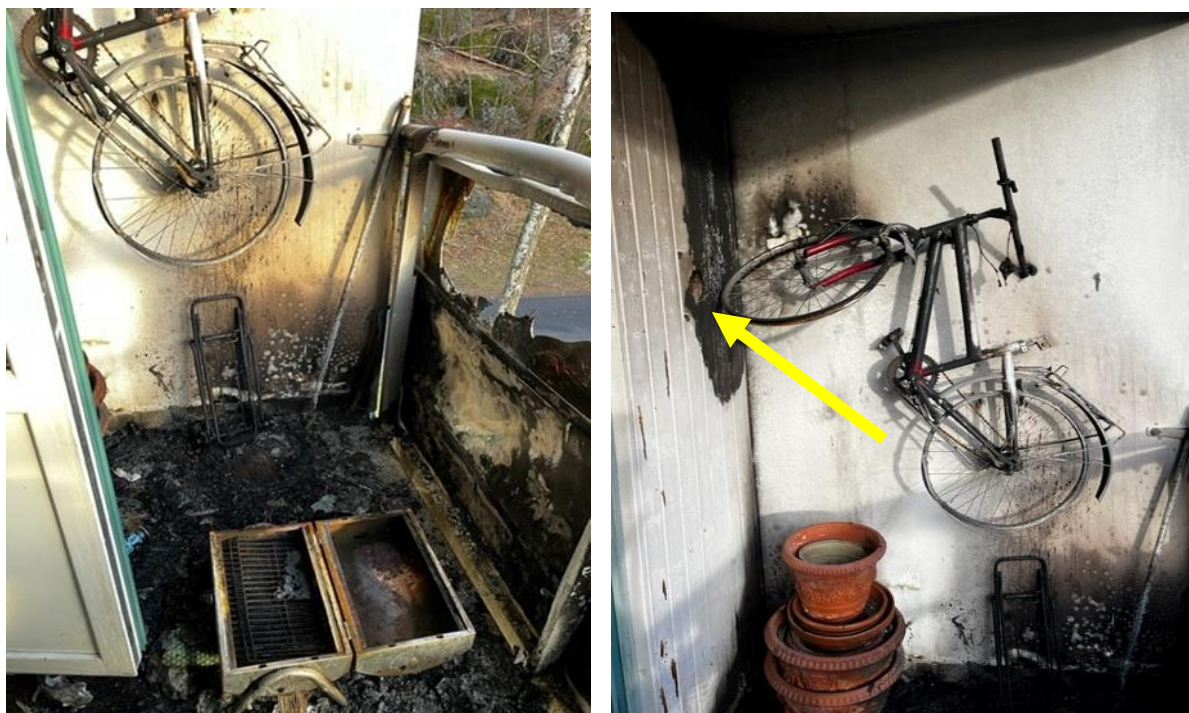
Figur 2. Ventilationsöppning i skafferi och utlopp på balkongen.

4.2 Hur skedde brand- och rökspridning utvändigt?

Det skedde ingen brand- eller rökspridning till tillhörande lägenhet eller någon annan balkong/lägenhet i byggnaden, branden var begränsad till balkongen.

4.3 Påverkade möblering/förvaring på balkongerna brandförloppet?

Ja, det fanns en hel del brännbart material på balkongen. Enligt lägenhetsinnehavaren var det bland annat en låda innehållande kläder som har brunnit.



Figur 3. Det fanns en del brännbart material på balkongen, ventilationsöppningen markerad.

4.4 Påverkade byggnadskonstruktionen brandförloppet?

Den öppna ventilationen mellan skafferi och balkong har bidragit till att branden spridits vilket är naturligt då denna inte utgör någon brandcellsgräns. Vidare är det rimligt att anta att den avskiljande betongkonstruktionen förhindrade brandspridning till angränsande balkong.

4.5 Har brandfarlig vara funnits på balkongen?

Enligt räddningspersonalen har det inte förvarats någon form av brandfarlig vara på balkongen.

4.6 Hur har det byggnadstekniska brandskyddet fungerat?

Respektive lägenhet i byggnaden är utförd som egen brandcell. Brandcellsgränser i brandlägenheten fungerade som de är avsedda att göra. Ingen brandspridning skedde inom eller via fasad och ytterväggskonstruktion då balkongens platta och väggar är utförd i obrännbart material.

Sammantaget bedöms det byggnadstekniska brandskyddet ha fungerat.

5 Rekommendationer

Det finns inte några krav i byggreglerna men för att minska risken för liknande händelser kan man montera frånluftsventiler med brandmotstånd i ventilen mellan skafferi och balkong. Det kan även vara bra att påminna de boende om vikten av att ha en fungerande brandvarnare i lägenheten.

För att skapa förståelse för risker vid förvaring på balkonger rekommenderar SSBF fastighetsägaren att uppmana sina hyresgäster att ta del av informationen ”Brandsäkra din balkong” på Storstockholms brandförsvars webbsida, se länk.

<https://www.storstockholm.brand.se/i-hemmet/brandsakra-din-balkong/>

5.1 Mottagare och delgivning

Detta mailades till förvaltare på [REDACTED] fastighet och enhetschef för olycksförebyggande myndighetsutövning och stöd till den enskilde den 2023-02-27.