



LJUNGBY  
KOMMUN

RAPPORT  
2022-09-20

Tekniska förvaltningen  
Räddningstjänsten  
Åke Olsson

Olycksutredning  
Brandutredning

[ake.olsson@ljungby.se](mailto:ake.olsson@ljungby.se)

---

## Lägenhetsbrand [REDACTED] vån 2 i Ljungby 2022-09-14



Uppdragsgivare:	Heimstaden
Uppdrag:	Brandorsak
Undersökningen utförd:	2022-09-15 av Brandutredare Åke Olsson
Bilaga:	Foton tagna av Räddningstjänsten

POSTADRESS  
341 83 LJUNGBY

BESÖKSADRESS  
Bredemadsvägen 2

TELEFON  
0372-78 90 00 vx

ORG NR  
212000-0670

PLUSGIRO  
302 50-5

E-POST  
[raddningstjansten@ljungby.se](mailto:raddningstjansten@ljungby.se)

WEBBPLATS  
[www.ljungby.se](http://www.ljungby.se)

BANKGIRO  
156-0879

Larmtid:	220914 Kl. 23:36
Adress:	██████████ vån 2 i Ljungby
Olyckstyp:	Lägenhetsbrand
Objekttyp:	Flerfamiljshus i 6 våningar
Startutrymme:	Sängkammare
Startföremål:	Heltäckningsmatta
Brandorsak:	Kortslutning i elsladd
Händelserapport nr.	15.6735198.2

## Olycksutredning

### HÄNDELSE-/BRAND-/OLYCKSFÖRLOPP

#### **Vid Räddningstjänstens framkomst kl. 23.41 konstateras följande.**

Vid räddningstjänstens framkomst konstateras att en vuxen och två barn har vaknat av att det brinner i sovrummet. De har utrymt och stängt dörren till rummet och även lägenhetsdörren. Räddningstjänsten ser lite rök i trapphuset och att det kommer rök från lägenheten men man ser ingen brand. Brandvarnare tjuter i lägenheten.

#### **Räddningstjänstens åtgärder.**

Räddningstjänsten går in med rökdykare för att lokalisera branden och vädra ut lägenheten. Ganska snabbt hittar man brandrummet och konstaterar att branden har självslocknat förutom en liten glödbrand som fortfarande glöder i ena hörnet. Räddningstjänsten släcker glöderna och öppnar fönstret och vädrar ut röken.

#### **Byggnaden.**

Byggnaden är ett fristående flerfamiljshus i sex våningar där branden sker på plan två i lägenheten rakt över entrén.

#### **Skadeomfattning.**

Totalskada i rummet som det brann i och i övriga lägenheten blev allt rökskadat. Det blev även lite rökspridning i trapphuset som ventilerades ut genom rökluckan.

#### **Spridningsrisker.**

Huset är byggt i betong och varje lägenhet är en egen brandcell och det förelåg inte någon spridningsrisk till andra lägenheter.

Det fanns en risk för rökspridning till trapphuset om man inte stängt dörren till sovrummet och lägenhetsdörren.

Risken för en totalbrand i lägenheten hade också ökat om inte dörren till sovrummet stängts.

#### **Brandplatsundersökning.**

Utfördes den 15 september och visade att branden startat i golvnivå framför nattduksbordet. Lägenhetsinnehavaren har lagt en heltäckningsmatta på golvet som består av en vinylmatta.

Man kan se ganska tydligt att branden startat i heltäckningsmattan framför nattduksbordet. Under sockeln till nattduksbordet ligger det en avbränd elkabel till en förgreningsdosa klämd mot heltäckningsmattan. Kabeln är bara brandpåverkad i anslutning till den avbrunna delen och både eluttaget i väggen bakom nattduksbordet och förgreningsdosan under sängen med en telefonladdare inkopplad är opåverkade.

### **Brandorsak.**

Trolig brandorsak är att förlängningskabelns sladd har skadats av att den klämts under nattduksbordet och det har uppstått en gnistbildning när kablarna i sladden kommit i kontakt med varandra som i sin tur har antänt heltäckningsmattan.

### **Sammanfattning – erfarenhet.**

Av erfarenhet så kan det uppstå gnistbildning vid kortslutning av nolla och fas utan att säkring eller jordfelsbrytare löser.

### **Förslag på åtgärder för att liknande inte skall kunna hända igen.**

Var försiktig med elektrisk utrustning och se till att det inte ligger mot porösa material som är lättantända.

För information till:  
Heimstaden i Ljungby

Räddningstjänsten 2022-09-20

Åke Olsson

Olycksutredare

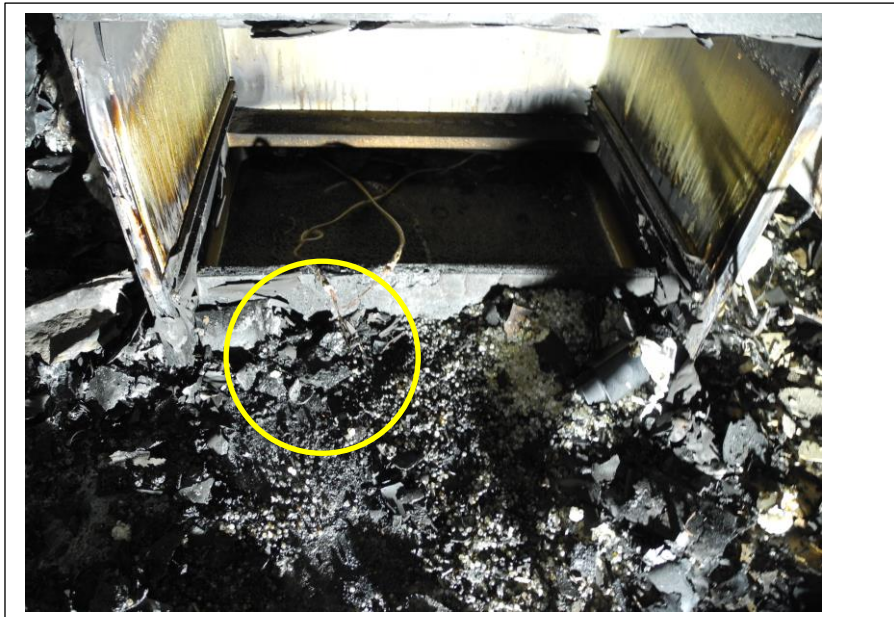


Bild 1 visar startplatsen framför nattduksbordet



Bild 2 visar var sladden låg klämd och att mattan är helt uppbränd framför där nattduksbordet stod



Bild 3 visar den avbrunna kabeln