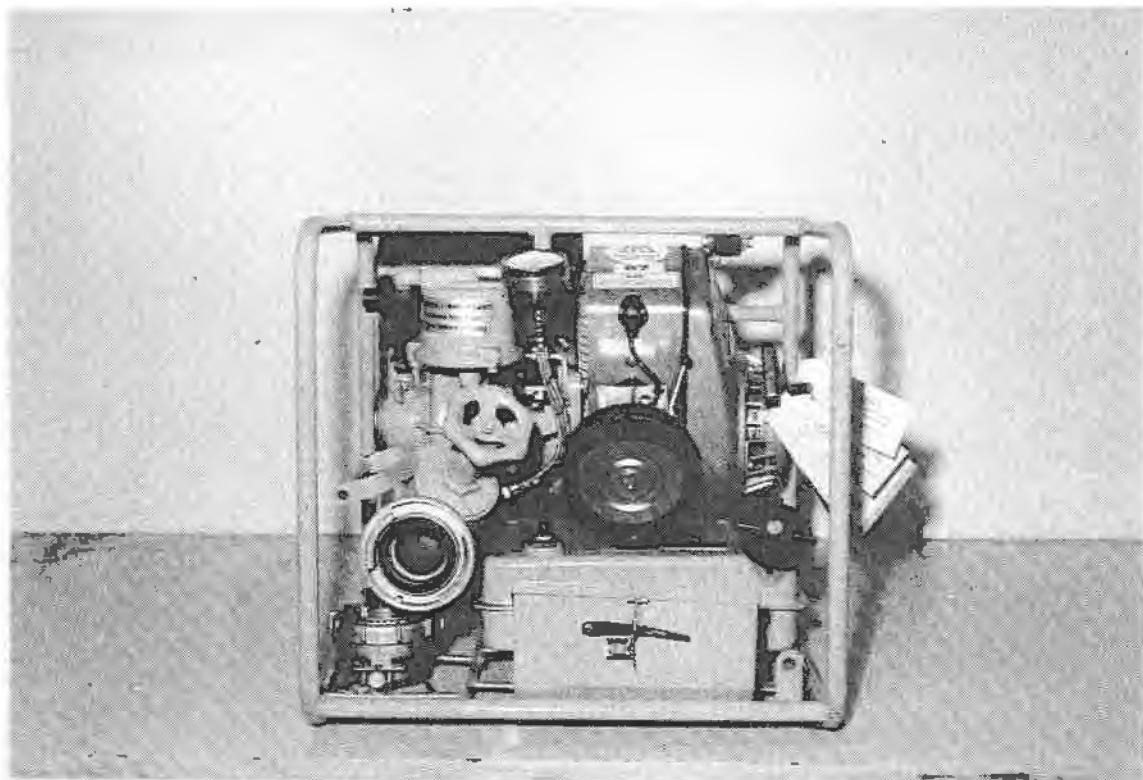


MOTORSPRUTA

**KLASS 1 TYP ALBIN 200/70 HVA
ALBIN 200/100 HVA**



**UNDERHÅLLS- OCH
KONSERVERINGSINSTRUKTION**



**RÄDDNINGSS
VERKET**

***Underhålls- och konserveringsinstruktion för bärbar
motorspruta klass 1, Albin 200/70 HVA, 200/100 HVA***

Instruktionen har utarbetats av

Håkan Sohlberg, Räddningsverket

Åke Wassberg, Räddningsverkets förråds- och underhållsgrupp i Göteborg

Övrig medverkan :

Räddningsskolomas underhållsverkmästare

Innehåll

	<i>sida</i>
Allmänt	3
Pump - evakueringsprov	4
Motor	7
Luftrenare	12
Utvändig konservering	13
Märkning	14

Konserveringsbestämmelser för motorspruta klass 1, Albin 200/70 HVA, 200/100HVA

Allmänt

Innan konserveringen påbörjas skall tillsyn som reparation, provkörning och målning vara utförd.

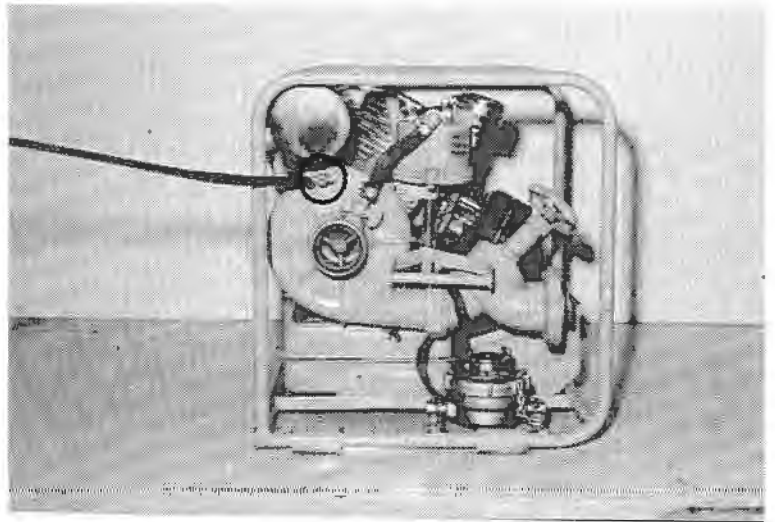
För konserveringens utförande gäller tekniska instruktioner i handboken för materielhantering, med beaktande av de preciseringar och kompletterande anvisningar som anges i denna instruktion.

SMÖRJ- OCH KONSERVERINGSMEDEL

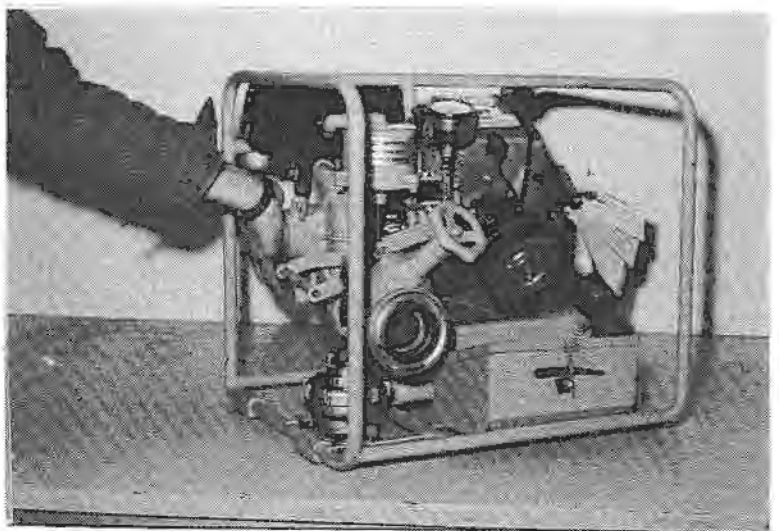
- | | |
|-----------------------------|---|
| Motorolja | : Motorolja API CD/SF (15W/40) |
| Konserveringsbränsle | : 3 delar 90-100 oktan blyad bensin
och 1 del motorolja (15W/40) |
| Smörjfett | : Universalfett med Molybdendisulfid MP |

Pump - evakueringsprov

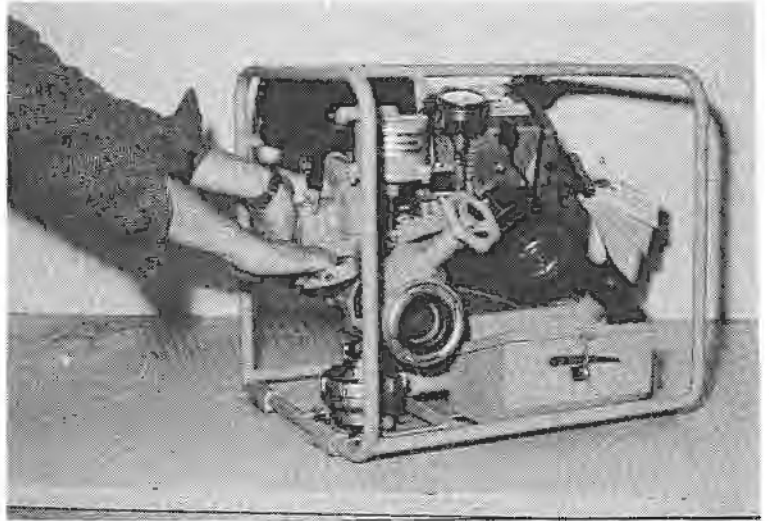
- Stäng vattenuttags-ventilen
- Stäng dräneringskranen på pump-
husets ovansida



- Sätt handen för
inloppet vid
pumpens sugside



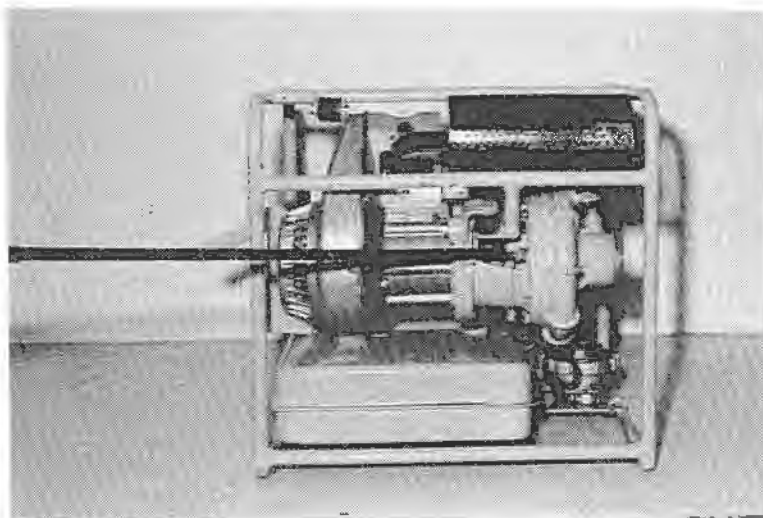
- Pumpa några gånger med handtaget till evakueringspumpen, tills ett sug uppstår i handen
- Om dåligt eller inget sug, skall verkstad kontaktas



- Öppna vattenuttagsventilen och dräneringskranen



- Lossa skyddshatten till smörjkoppen för pumpaxeln (i vissa fall 2 st smörjnipplar)

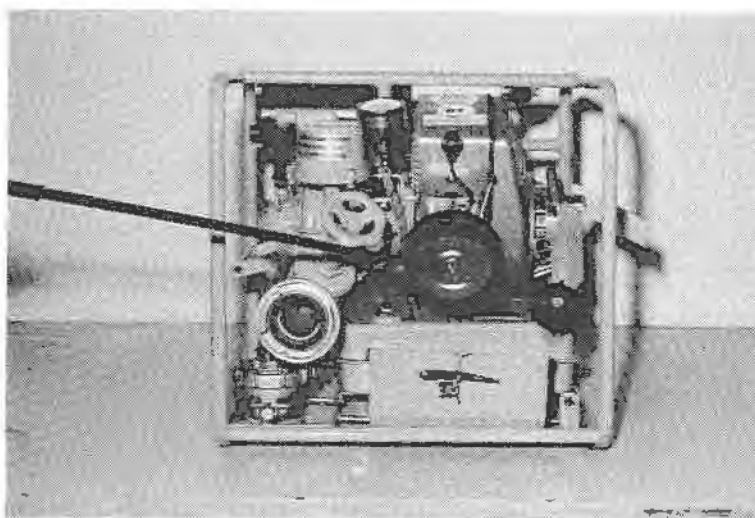


- Smörj en till två pump-
tag med fettspruta

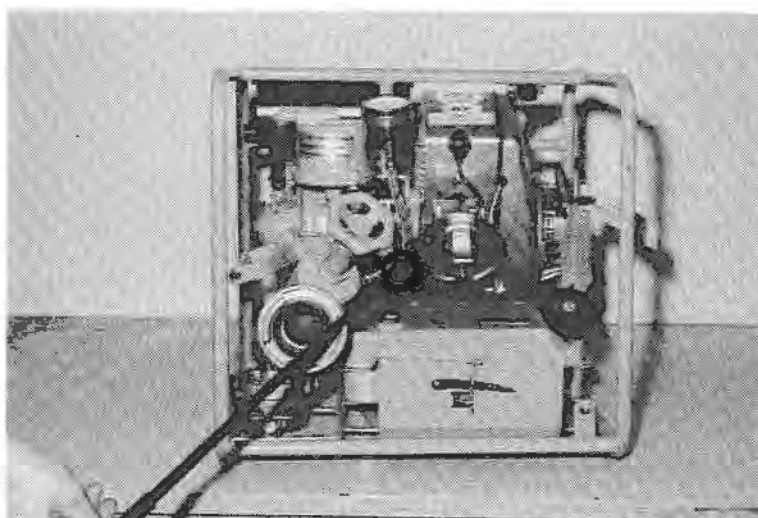
Sätt tillbaka skyddshatten

Motor

- Ta bort luftfiltret



- Lossa bränsleledningen vid förgasaren

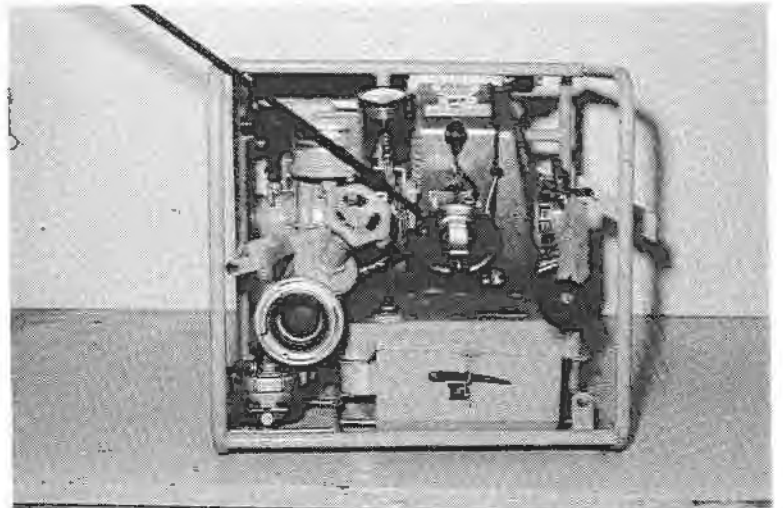


- Anslut en separat bränsledunk/tank med konserveringsbränsle

Alternativt - använd ordinarie bränsletank. Öppna luftskruven. Lossa inte bränsleledningen.

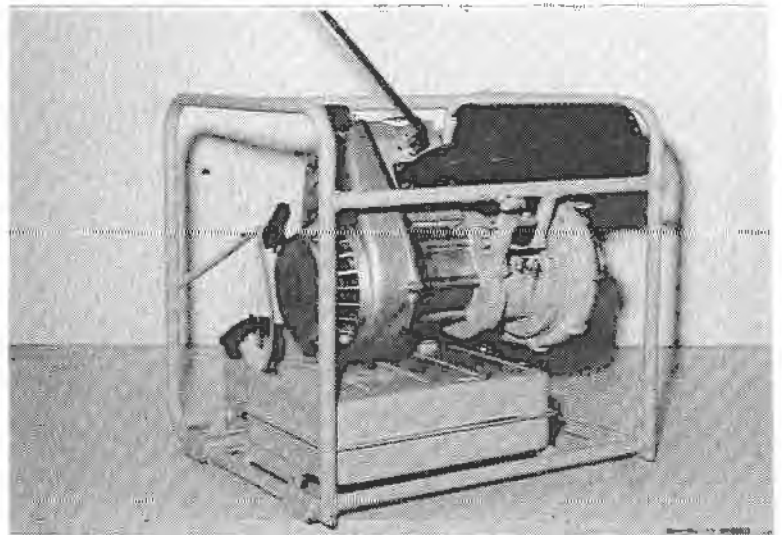
OBS ! Ha kanna med konserveringsolja i beredskap.

- Stäng chokereglaget

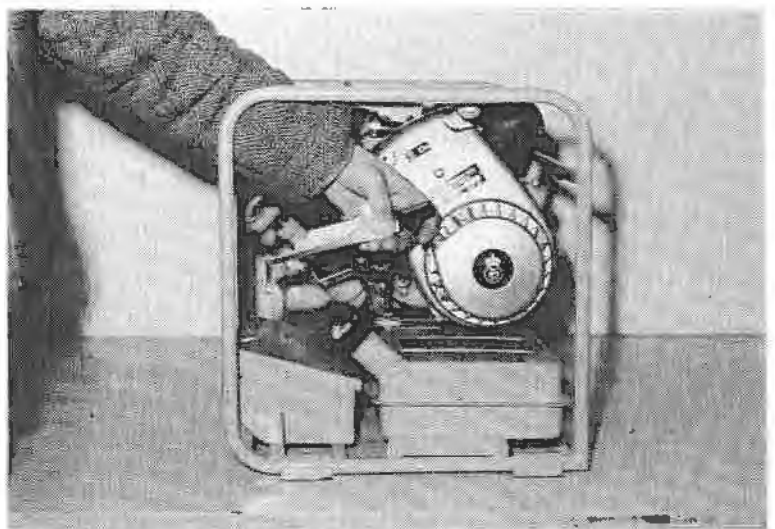


- Ge något lite gas

- Tryck ned start-ventilen



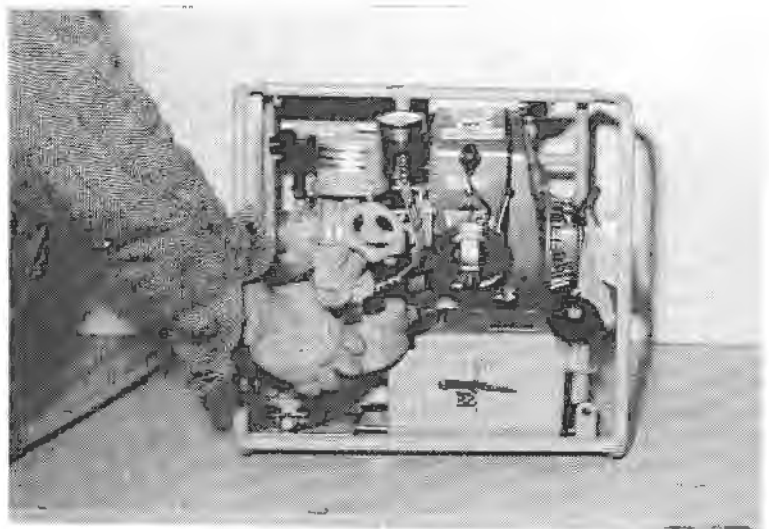
- Dra i startsnöret tills motorsprutan går i gång



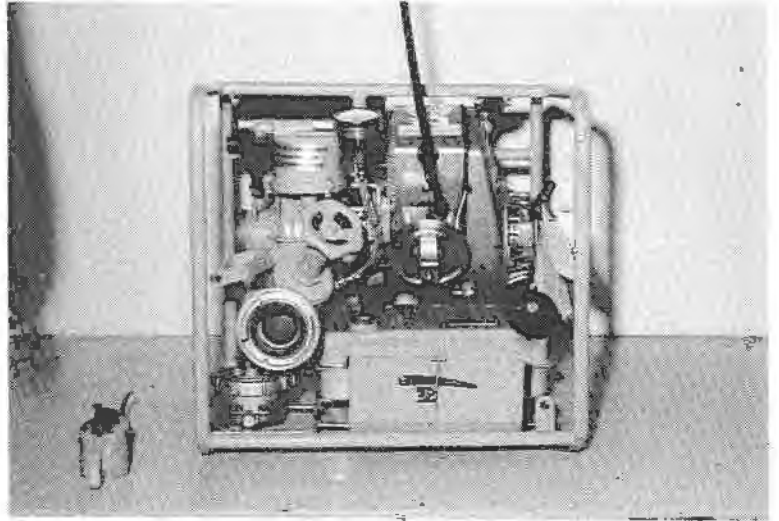
- Då motorn har startat, släpp startventilen

Motorn har ofta en orolig gång när den är kall

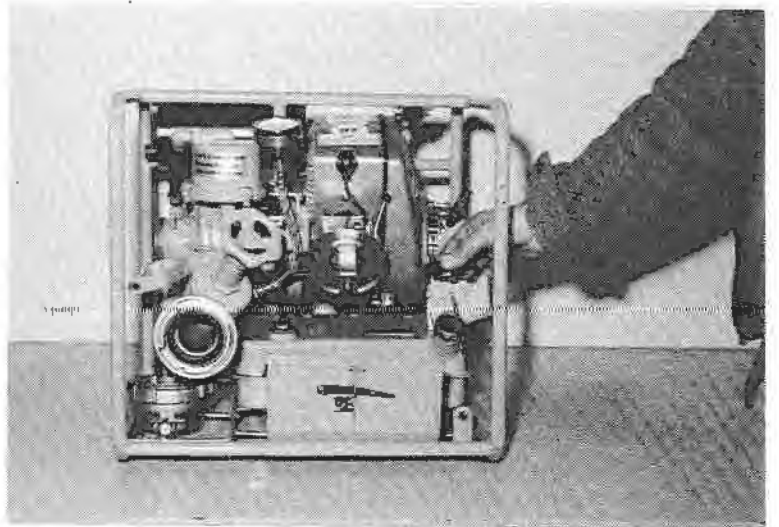
- Reglera med choke och gaspådrag tills dess att motorsprutan får en jämn gång vid driftstemperatur
- Öppna choken helt
- Reglera varvtalet med gaspådrag
- Öka till full gas
- Pumpa in rikligt med konserveringsolja i förgasaren



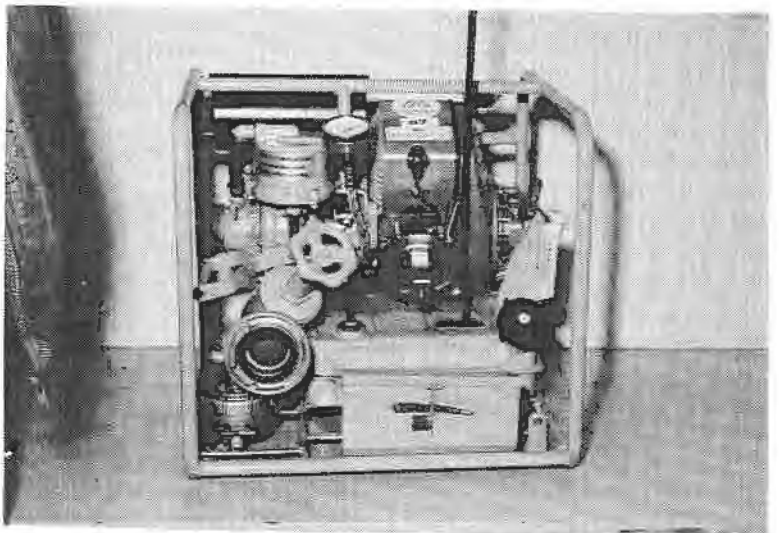
- Stanna motorn med stoppknappen



- Lossa tanklocket
- Dimspruta i tanken
- Sätt tillbaka locket

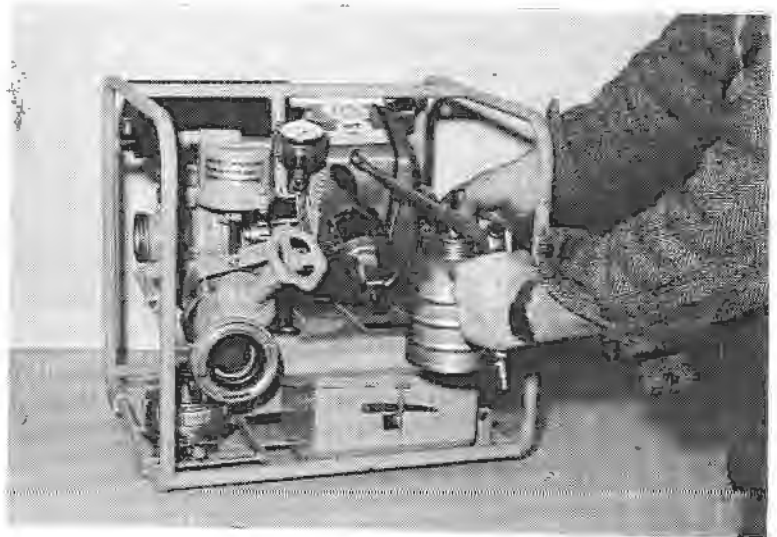


- Kontrollera att skylt för bränsleblandningsförhållande sitter kvar på tanken



**OBS ! Motorn skall
vara kall innan följande
åtgärder vidtas**

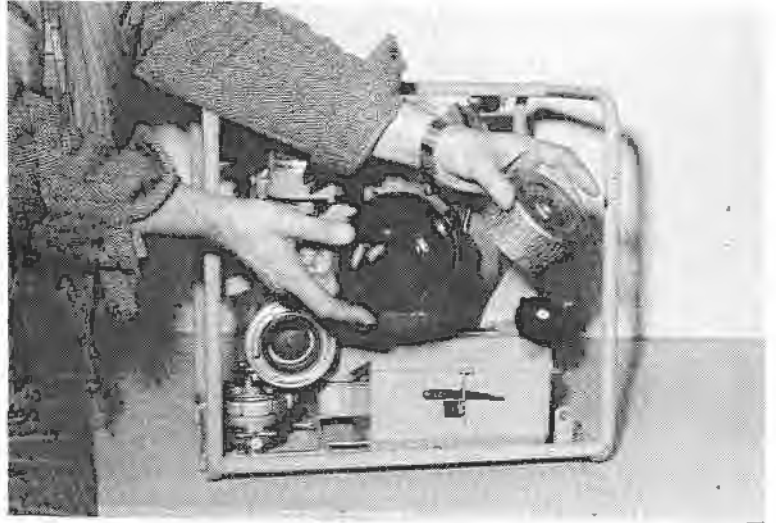
- Ta loss tändstiftet
- Dimspruta in i cylindern under det att motorn dras runt några varv med startsnöret



- Byt till nytt tändstift
- Kontrollera att tändstiftet är av rätt typ
- Kontrollera elektrodavståndet

Luftrenare

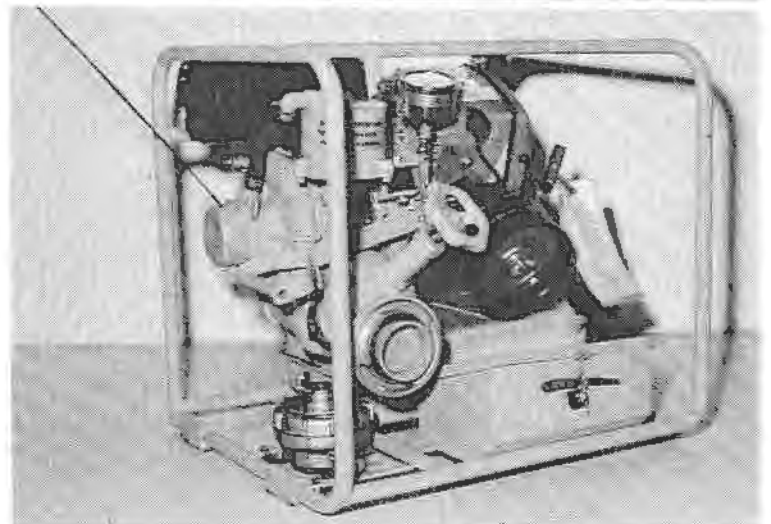
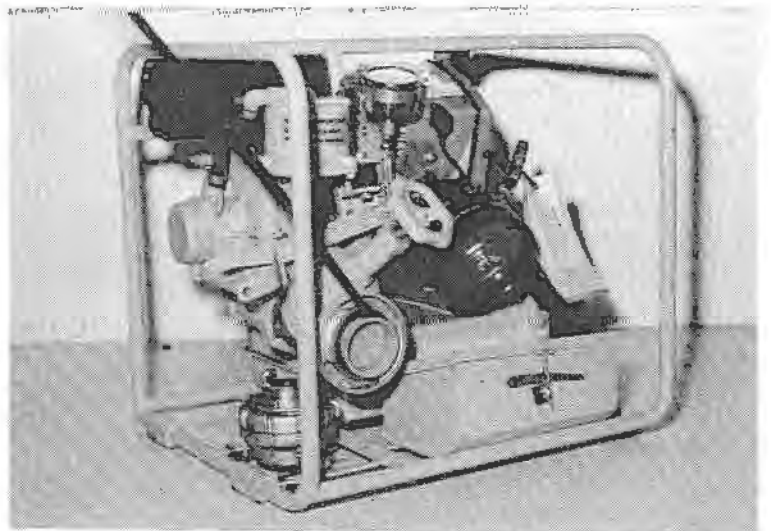
- Ta isär luftrenaren



- Tvätta rent filtret med fotogen
- Blås rent och torrt med tryckluft
- Dimspruta luftfiltret med konserveringsolja
- Montera tillbaka bränsleslangen
- Återställ luftfiltret

Utvändig konservering

- Dimspruta ljuddämparen in- och utvändigt, när den har svalnat
- Torka rent från överflödiga olja
- Torka rent och olja in verktygen
- Gummidetaljer som ligger som reservdelar talkas in
- Sätt tillbaka skyddslocket för vattenuttagsventilen och pumpens inlopp



Märkning

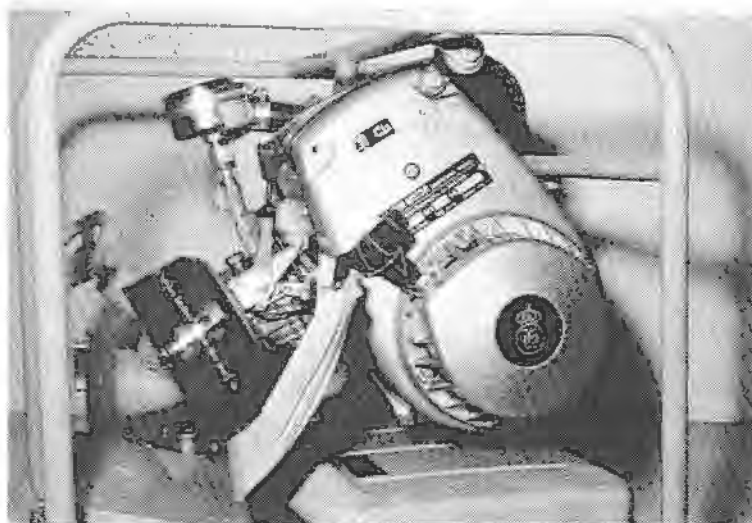
Motorsprutan skall märkas med följande :

1. **Gul kontrollapp** med följande uppgifter
 - Datum då konservering utfördes
 - Namn på den som utförde konserveringen
 - Notering om fel och brister som inte åtgärdats
2. **Röd varningslapp** med texten -

FÅR EJ RUNDDRAS ELLER KÖRAS
utan efterföljande omkonservering.

Materielen är långtidskonserverad.
3. **Årtalstejp** fästes väl synlig
4. **Råd för start** av konserverad motor

OBS ! Råd för start av konserverad motor, gul kontrollapp och röd varningslapp, fästes tillsammans. Plombera startsnörets handtag, så att runddragning förhindras.



**STATENS
RÄDDNINGSVÄRK**
Karolinen
651 80 KARLSTAD
054-10 30 00

Beställningsnummer T 53-046/93