



Myndigheten för
samhällsskydd
och beredskap



Sveriges
Kommuner
och Regioner

HANDBOK I KOMMUNAL KRISBEREDSKAP
2. KOMMUNALA VERKSAMHETER

Flygplatser



Handbok i kommunal krisberedskap – 2. Kommunala verksamheter – Flygplatser

Det här kapitlet är en del av publikationsserien *Handbok i kommunal krisberedskap* där fler kapitel finns.

© Myndigheten för samhällsskydd och beredskap (MSB)

Produktion: Advant

Publikationsnummer: MSB2177 - mars 2023

Innehåll

Övergripande beskrivning	4
Ansvar och roller	6
Kommunen	6
Länsstyrelsen	6
Trafikverket	6
Transportstyrelsen	7
Sjöfartsverket	7
Luffartsverket	7
Säkerhetspolisen	8
Förstärkningsresurser	8
Myndigheten för samhällsskydd och beredskap	8
Frivilliga flygkåren	8
Sveriges regionala flygplatser	8
Planering	9
Kontinuitetshantering	9
Krisledningsplan	9
Beredskapsflygplatser	10
Planering för luftfartshändelser	10
Karantänsflygplatser	10
Risker och sårbarheter	11
Luftfartshändelser	11
Elbortfall	12
Bortfall av teknisk stödustrustning	12
Attentat	12
Utbildning och övning	13

Övergripande beskrivning

Flygplatser är en del av lokal, regional, nationell och i vissa fall även internationell beredskap genom att de bidrar till att upprätthålla vissa samhällsviktiga verksamheter, som till exempel sjukvårdstransporter. På flera flygplatser är också ambulanshelikoptrar och ambulansflygplan baserade. Utöver sjukvård bidrar flygplatserna till att upprätthålla andra samhällsviktiga verksamheter, som exempelvis postflyg, tankning samt basering av polishelikoptrar eller räddningshelikoptrar.

Det finns 10 statliga och 28 regionala flygplatser som ägs eller drivs av kommuner, varav totalt 30 är definierade av Trafikverket som riksintressen av nationell betydelse. Detta kapitel omfattar inte statligt ägda flygplatser.

Luftfart är ett brett område som regleras av flera lagstiftningar, vilket gör det till ett komplext verksamhetsområde. Säkerheten på en flygplats består både av luftfartsskydd och flygsäkerhet. Huvuddelen av de lagar, förordningar och föreskrifter som styr luftfart baseras på internationella krav. Skyddet av flygplatser styrs bland annat av lagen (2004:1100) om luftfartsskydd och skyddslagen (2010:305) som kan bidra till att stärka skyddet genom att utse flygplatsen till ett skyddsobjekt.

Luftfartsskyddet syftar till att skydda luftfarten mot antagonistiska handlingar och att förbjuda föremål inte kan tas ombord på ett flygplan. Det utgår till större delen från internationella regelverk. För att kunna få ett säkerhetsgodkännande måste en verksamhetsutövare ha ett godkänt säkerhetsprogram, en utpekad och godkänd säkerhetsansvarig och ett kvalitetskontrollsystem.

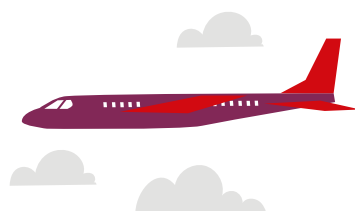
En flygplats består av nedanstående funktioner:

- **Flygplatsinfrastruktur** är landnings- och taxibanor, terminaler, kontrolltorn, installationer som till exempel inflygningshjälpmedel, radar och banljus för in- och utflygningsprocedurer med mera.
- **Luftfartsskydd** är en kombination av åtgärder, personella och materiella resurser, som syftar till att skydda den civila luftfarten mot olagliga handlingar som äventyrar skyddet av den civila luftfarten.
- **Marktjänstinfrastruktur** är exempelvis bagagesorteringsanläggningar och ström till flygplanen.
- **Flygtrafiktjänster** är flygledningstjänst, flygbriefingtjänst, flygvädertjänst, kommunikationstjänst, navigationstjänst, övervakningstjänst, flygräddningstjänst och verksamhet som syftar till att i första hand att upprätthålla högsta möjliga säkerhet för flygtrafiken och bidra till regularitet och effektivitet för luftfarten.
- **Luftrum** är det område som har upprättats för skydd och reglering av trafiken runt en flygplats. Området består vanligtvis av en kontrollzon och ett terminalområde men kan även utgöras av en trafikinformationszon och ett trafikinformationsområde.



Läs mer

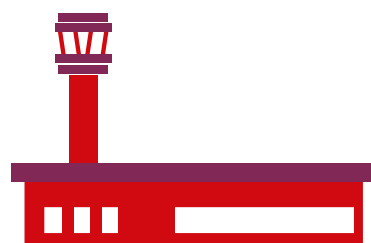
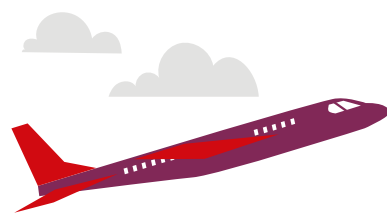
[Vad är en flygplats? \(flygplatser.se\)](http://flygplatser.se)



Utöver passagerar- och godstrafik, där både passagerare och gods kan vara samhällsviktiga, används flygplatser för stationär eller temporär beredskap för exempelvis brandflyg, sjöräddning, ambulansflyg, militärflyg, kustbevakningsflyg och polisflyg.

Andra myndigheter kan också vara fast stationerade på eller utför uppdrag från de regionala flygplatserna, till exempel:

- Lantmäteriet utför fotoflygningar.
- Migrationsverket genomför avvisningar
- Kriminalvården genomför fångtransporter från och till dessa flygplatser.
- MSB flyger ut materiel och förnödenheter vid nationella kriser eller internationella katastrofer.
- Sjöfartsverkets räddningshelikoptrar och Kustbevakningens sjöövervakning opererar från vissa flygplatser.



Ansvar och roller

Kommunen

Många regionala flygplatser ägs av en kommun, av flera kommuner eller i vissa fall av kommuner och region. Det är viktigt att känna till flygplatsens ägarförhållanden eftersom det är den som äger en flygplats som också är ansvarig för att flygplatsens olika funktioner upprätthålls.

För en kommunalägd flygplats kan det finnas flera intressen som direkt eller indirekt styr behovet av redundans och kontinuitet. Utifrån kommunens geografiska områdesansvar bör flygplatsen vara en del av kommunens beredskapsplanering.

Verksamhetsutövaren har enligt säkerhets-skyddslagen (2018:585) att bedöma om verksamhet omfattas av säkerhetskydd eller inte. Om en regional flygplats ägs till mer än 50 procent av en eller flera kommuner och bedöms omfattas av säkerhetskydd, är det ägarkommunen som ska besluta om inplacering i säkerhetsklass, om det inte avser luftfartsskyddet då beslut fattas av Transportstyrelsen, utifrån flygplatsens säkerhetskyddsanalys. Kommunen ansvarar för att samråda med Säkerhetspolisen i de fall flygplatsen ska säljas eller överlåtas till ny ägare då det kan handla om överlåtelse av säkerhetskänslig verksamhet.

Kommun som driver en flygplats ansvarar för att upprätta en plan för räddningsinsatser. Planen ska innehålla en redogörelse för hur samordning ska ske mellan berörda samhällsfunktioner. Om en betydande del av in- eller utflygningarna vid flygplatsen sker över svår terräng och vatten, ska planen omfatta tillgång till och samverka med andra räddningstjänstfunktioner som är anpassade för ändamålet.

Planen ska testas vid en fullskalig övning med max två års mellanrum, samt delövningar under mellanliggande år för att säkerställa att brister som identifierats är åtgärdade. Vidare ska delövningar efter inträffade händelser ske för att säkerställa att brister som identifierats vid händelsen är åtgärdade.

Kommunen ansvarar, i samverkan med bland annat JRCC (Joint Rescue Coordination Centre), för räddningstjänst kopplat till haveri av luftfarkost vilket beskrivs under Sjöfartsverkets ansvar.

Länsstyrelsen

Länsstyrelsen har ett geografiskt områdesansvar på regional nivå som handlar om att samordna inblandade aktörer avseende krisberedskap och civilt försvar. Ansvaret omfattar det förebyggande, förberedande och hanterande arbete som sker i länet vid en samhällsstörning.

Länsstyrelsen ansvarar för beslut om en flygplats ska bli ett skyddsobjekt enligt skyddslagen (2010:305) utifrån vilken verksamhet som bedrivs där. Ett skyddsobjekt får bevakas av skyddsvakt eller polis. Ett beslut om att göra en flygplats till skyddsobjekt kan komplettera de internationella och nationella bestämmelserna om luftfartsskydd.

Trafikverket

Trafikverket ansvarar för långsiktig planering av transportsystemet för vägtrafik, järnvägstrafik, sjöfart och luftfart. Verket har övergripande planeringsansvar för att utveckla och samordna krisberedskap och det civila försvaret inför och vid höjd beredskap för transportområdet.

Trafikverket ska även bedriva omvärldsbevakning och analys samt stödja andra myndigheter med expertkompetens inom området.

Trafikverket ska, efter samråd med länsstyrelser, Boverket och andra berörda myndigheter, lämna uppgifter om områden som dem bedömer vara av riksintresse för kommunikationer och det gäller de fyra trafikslagen väg, järnväg, luftfart och sjöfart. Trafikverket ska vidare stötta länsstyrelserna i deras arbete med att bevaka utpekade riksintressen.



Läs mer

[Trafikverkets beslutade riksintressen \(trafikverket.se\)](https://trafikverket.se)

Transportstyrelsen

Transportstyrelsen ansvarar för att säkra en transportförsörjning som är både långsiktigt hållbar och samhällsekonomiskt effektiv och som bidrar till konkurrenskraft i näringslivet. Transportstyrelsen utfärdar regler, tillstånd och utför tillsyn inom de fyra trafikslagen väg, järnväg, sjöfart och luftfart. Utöver det hanterar de även register och statistik över fordon och förare inom samtliga trafikslag.

Transportstyrelsen ska, inom sitt verksamhetsområde, samverka med andra aktörer och vidta åtgärder i syfte att nå det transportpolitiska hänsynsmålet om säkerhet. Transportstyrelsen är tillsynsmyndighet för luftfartsskydd, flygtrafiktjänster och för de delar av säkerhets-skydd som faller inom myndighetens uppdrag samt tillsyn av att flygplatser bedriver sin verksamhet i enlighet med de tillstånd flygplatsoperatören har hos myndigheten.



Läs mer

[Luftfart \(transportstyrelsen.se\)](https://transportstyrelsen.se)

Sjöfartsverket

Sjöfartsverket ansvarar för statlig sjö- och flygräddningstjänst inom svensk räddningsregion genom exempelvis efterforskning av luftfartyg vid inträffat eller befarat haveri eller då fara hotar lufttrafiken.

Ansvarsområdet är hela Sveriges land- och sjöterritorium samt Vänern, Vättern och Mälaren. När luftfartyget är lokaliserat, övergår räddningsansvaret till kommunal räddningstjänst eller fjällräddningstjänsten utom till havs (inklusive Vänern, Vättern och Mälaren), då Sjöfartsverket även ansvarar för räddningstjänsten.

Räddningsinsatserna leds och koordineras från Sjöfartsverkets nationella Sjö- och flygräddningscentral JRCC.



Läs mer

[Sjö- och flygräddningscentralen JRCC \(sjofartsverket.se\)](https://sjofartsverket.se)

Luftfartsverket

Luftfartsverket har fyra huvudsakliga verksamhetsområden:

- flygtrafiktjänst – till exempel alarmeringsstjänst som utgör kontaktyta mellan flygplatsräddningen och kommunal eller statlig räddningstjänst
- övrig kommersiell verksamhet
- forskning och innovation
- anslagsfinansierad verksamhet.

För en flygplats gäller att den leverantör av flygtrafikledningstjänst som Transportstyrelsen utnämnt har ensamrätt på utövandet av flygtrafikledningstjänst inom ett angivet luftrum. Luftfartsverket är en av ett 20-tal leverantörer av flygtrafikledningstjänst.

Säkerhetspolisen

Säkerhetspolisen är säkerhetsskyddsmyndighet enligt säkerhetsskyddslagstiftningen och ger ut flertalet vägledningar som stöd för arbetet med säkerhetsskydd samt publicerar en årsbok med en allmän övergripande beskrivning av antagomistiska hot.

Förstärkningsresurser

Myndigheten för samhällsskydd och beredskap

När kommunens egna resurser inte räcker till vid en olycka, kris eller annan större händelse, har MSB förstärkningsresurser som kan ställas till förfogande för skogsbrand och luftburna sjuktransporter.



Läs mer

[Förstärkningsresurser \(msb.se\)](https://www.msb.se/forstaerkningsresurser)

[Skogsbrandbevakning med flyg \(msb.se\)](https://www.msb.se/skogsbrandbevakning-med-flyg)

Frivilliga flygkåren

Frivilliga Flygkåren (FFK) är en frivillig försvarsorganisation med 2 500 medlemmar, varav över 800 piloter, fördelade över hela Sverige. FFK utför uppdrag för MSB, länsstyrelser, Försvarsmakten och räddningstjänster.

FFK har en TiB som tar emot larm till flyginsatsgrupperna.



Läs mer

[Välkommen till frivilliga flygkåren \(ffk.se\)](https://www.ffk.se/)

Sveriges regionala flygplatser

Svenska Regionala Flygplatser AB (SRF) ägs av Svenska Regionala Flygplatsförbundet som är ett samarbetsorgan för Sveriges icke-statliga flygplatser. SRF verkar för att utveckla flygtrafiken och därmed tillgängligheten för alla Sveriges regioner.



Läs mer

[Svenska regionala flygplatser \(flygplatser.se\)](https://www.flygplatser.se/)



Planering

Kommunen ska enligt LEH (2006:544) göra en risk- och sårbarhetsanalys (RSA) där flygplatsens kritiska beroenden tydligt ska framgå. Det finns även kritiska beroenden kopplat till luftfarskyddet eller flygsäkerheten (exempelvis strömförsörjning) som behöver säkerställas i åtgärderna kopplat till RSA-arbetet.

Beroende på att många enskilda aspekter hanteras i RSA kan hänvisning behöva ske till offentlighets- och sekretesslagens (2009:400) olika paragrafer beroende på bedömning av informationens art.

Många regelverk ställer krav på redundans och kontinuitet för flygplatsens beroenden, bland annat när det rör strömförsörjning av inflygningshjälpmedel, kompetenser och kommunikation.

Kontinuitetshantering

Kontinuitetshantering är en metod som används för att skapa en förmåga att fortsätta bedriva sin verksamhet på en tolerabel nivå oavsett vilken typ av störning som organisationen utsätts för. Som en del i arbetet kan en eller flera kontinuitetsplaner tas fram. De innehåller information som hjälper personalen att veta vad den ska göra vid en störning, till exempel vid personalbortfall, uteblivna leveranser av varor och tjänster eller strömavbrott.

I en kontinuitetsplan kan det bland annat framgå när planen ska aktiveras, hur verksamheten ska arbeta på alternativa sätt under en störning och relevanta kontaktuppgifter. MSB erbjuder ett samlat metodstöd kring kontinuitetshantering, bland annat genom en webbkurs, vägledning, förenklade exempel och checklistor.

För beredskapsflygplatser är det av särskild vikt att kontinuitetshandlingen säkerställer leverans av tjänster och tillräcklig försörjningsberedskap. Ett stöd till denna planering kan vara att använda olika typer av scenarier.



Läs mer

[Kontinuitetshantering \(msb.se\)](#)

[Försörjningsberedskap \(msb.se\)](#)

[Scenarier till stöd för planeringen för försörjningsberedskap, med exempel på beredskapsåtgärder \(foi.se\)](#)

Krisledningsplan

Enligt LEH ska kommuner planera för hur de ska hantera extraordinära händelser i en krisledningsplan. Denna görs med fördel så att den omfattar hela kommunkoncernen, det vill säga både förvaltningar och bolag utifrån hur bolagets ägardirektiv är utformat.

Flygplatsens krisledningsplan bör samordnas med den koncernövergripande krisledningsplanen för att bidra till en effektiv krishantering. För flygplatser ställs krav på beskrivning av bland annat att delegering, kapacitet av insatsstyrkan, flygplatsens egen räddningstjänst och kravet på att insatstiden inte överstiger tre minuter dagtid vid goda sikt- och vägförhållanden. Samordningen med verksamheter som är beroende av flygplatserna är även viktigt att beakta.

Beredskapsflygplatser

I de fall Trafikverket har avtalat om att flygplatsen är en beredskapsflygplats krävs framför allt beredskap och tillgänglighet utanför ordinarie öppettider. En beredskapsflygplats ska också på begäran kunna ta emot luftfartyg som utför akuta eller av annat skäl prioriterade transporter inom samhällsviktig verksamhet. Dessa beredskapsflygplatser behöver planera för att dygnet runt kunna erbjuda:

- fälthållning (snöröjning, halkbekämpning och banbesiktning)
- flygtrafikledningstjänst (exempelvis radarledning, övervakning av inflygningshjälpmedel, hantering av högintensiv banbelysning)
- räddningstjänst när luftfartygets startmassa så kräver
- avisning av luftfartyg
- tankning av luftfartyg
- väderobservationer
- öppnande av grindar för ambulans
- övriga tjänster som är nödvändiga för att ta emot och släppa iväg luftfartyg enligt avtal.



Planering för luftfartshändelser

Risker för luftfartshändelser ökar på eller i närheten av flygplatser och det är därför nödvändigt med någon form av planering och beredskap för hantering av flygolyckor, inte bara för flygplatsen utan också kommunen. Ett större antal omkomna kan till exempel innebära att anhöriga kommer till den kommun där olyckan har skett eller att räddningsresurser blir anspråkstagna under längre tid. Kommunikationsinsatser vid luftfartshändelser kan behöva samordnas. Flygplatsen behöver planera för att erbjuda krisstöd till drabbade samt ceremonier för att hedra eventuellt omkomna.

Karantänsflygplatser

En utpekad karantänsflygplats har grundläggande kapacitet för att kunna upptäcka och hantera internationella hot mot människors hälsa. De ska bland annat kunna ställa diagnoser och ge snabb bedömning av och vård till sjuka resenärer, transportera sjuka resenärer till lämplig sjukvårdsinrättning och genomföra hälsokontroll av resenärer. De ska även tillhandahålla avskilda lokaler för undersökning samt karantän av såväl människor som djur och ha utbildad personal för inspektion av flygplanet.



Läs mer

[Kapacitet vid karantänshamnar och karantänsflygplatser – vägledning utifrån det internationella hälsoreglementet \(folkhälsomyndigheten.se\)](#)



Risker och sårbarheter

Kommunen ska identifiera och analysera vilka extraordinära händelser i fredstid som kan inträffa och hur dessa kan påverka den egna verksamheten. Arbetet ska värderas och sammanställas i en RSA vid varje ny mandatperiod.

Av kommunens RSA ska det framgå vilka risker och sårbarheter som finns i kommunen och hur de påverkar den egna verksamheten. Här följer ett antal exempel på risker som verksamheten behöver analysera och värdera. I handbokens Riskkatalog finns fördjupningsmaterial om till exempel störningar i satellitbaserade navigationssystem samt naturrelaterade händelser som storm och stora snömängder.



Se även

[Riskkatalogen \(msb.se\)](#)

När det gäller risker relaterat till flygplatser bör kommunen ta hänsyn till flera perspektiv, till exempel bortfall av funktion på flygplatsen, bränslebrist eller bortfall av flygplatsen som funktion då verksamhet inte kan bedrivas. Beroende på omfattningen av flygplatsens verksamhet kan ett bortfall innebära allt från störningar för persontransporter till att samhällsviktig verksamhet påverkas såsom ambulansflyg, brandflyg eller sjöräddning. Konsekvensen av bortfallet är beroende av vilken verksamhet som bedrivs på flygplatsen.

För flygplatser ställs krav på systematiskt säkerhets- och beredskapsarbete utifrån flera lagstiftningar som (EG) nr 300/2008, (EU) 2015/1998, lag (2004:1100) om luftfartsskydd, TSFS 2019:20 och TSFS 2019:25).

Detta är en del verksamheten och genomförs både kontinuerligt och vid förändringar, exempelvis kan händelserapporter och revisioner ligga till grund för utveckling av det egna säkerhetsarbetet. Även om det finns likheter mellan kommunens RSA och det systematiska säkerhetsarbetet på en flygplats går det inte att jämföra dessa till fullo, däremot kan de i vissa delar samordnas.

Luffartshändelser

Transportstyrelsen ansvarar för att sammanställa statistik för luftfarten. Flygbolag, flygplatser och leverantörer av flygtrafiktjänst är skyldiga att rapportera in händelser från normaldrift till Transportstyrelsen inom 72 timmar. Händelser delas in i tillbud, allvarliga tillbud och olyckor (haverier) beroende på allvarlighetsgrad och utfall.

Alla haverier med dödlig utgång som inträffar på land inträffar i en kommun så länge det är i Sverige, det kan även beröra kommuner utan egna flygplatser, men då kanske främst haverier med mindre privatflygplan.

Utöver haveri är avåkningar från bana, luft-rumsintrång, intrång på bana, laserhändelser och flygning med drönare exempel på händelser som ökar risken för olyckor. Just flygning med drönare i närheten av en flygplats är ett exempel på en händelse som kan stänga ner en hel flygplats i syfte att undvika olyckor.



Läs mer

[Statistik för tillbud och olyckor \(transportstyrelsen.se\)](#)

Elbortfall

Kontinuitet i elförsörjningen är avgörande för att säkerställa till exempel flygledning och kommunikation på en flygplats men är också viktiga för säkerhetskontroll och bagagehantering. Vid ett kortare elavbrott på Arlanda flygplats 2014 tog det lång tid att starta upp systemen igen, vilket medförde förseningar vid både säkerhetskontroll och bagagehantering.

Vintern 2015 inträffade ett större strömavbrott i Brommaområdet med konsekvensen att flyg till och från Bromma flygplats försenades. Även om Arlanda och Bromma inte ägs av någon kommun, visar det på vikten av att säkerställa kontinuitet i tillgång till ström, inte bara för de flygkritiska systemen. Ägarkommunen kan därför behöva involvera flygplatsen i arbetet med planering av reservkraft, för att finna synergier som exempelvis inköp av reservkraftverk samt service och drivmedelsförsörjning av desamma.



Läs mer

[Reservkraft \(msb.se\)](http://msb.se)

Bortfall av teknisk stödutrustning

En del flygplatser har flygtrafikledning på distans vilket innebär att flygtrafiken leds via en kontrollcentral placerad utanför flygplatsområdet. Detta innebär att det finns flera beroenden som måste skyddas för att förhindra eller minska risken för bortfall av teknisk stödutrustning.

Även flygplatser utan flygtrafikledning är beroende av fungerande teknisk stödutrustning, som till exempel kommunikationsutrustning som måste fungera för att flygplatsens funktion ska upprätthållas.

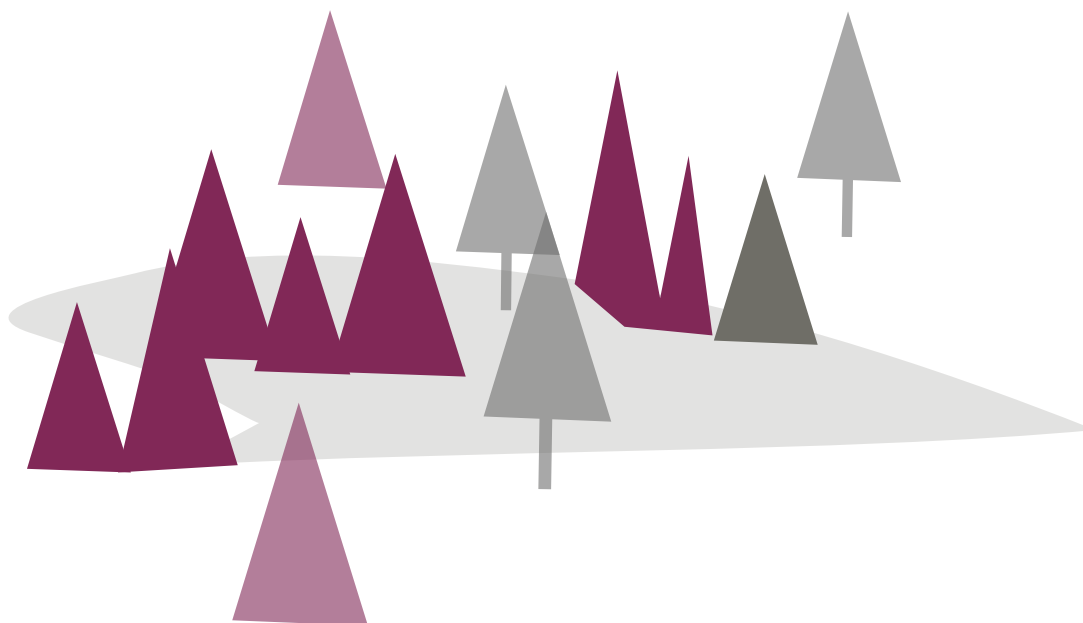


Läs mer

[Flygtrafikledning på distans \(luftfartsverket.se\)](http://luftfartsverket.se)

Attentat

Attentat, både fysiska och digitala angrepp, ställer krav på såväl fysiska som digitala tillträdesbegränsningar. Ett attentat kan leda till exempelvis bortfall av stödteknisk utrustning och elbortfall som gör att verksamheten även måste beakta osannolika händelser i arbetet med RSA.



Utbildning och övning

Verksamheten ansvarar för att ta fram en utbildningsplan som grundas på regleringar inom luftfartsskydd och airsidekompetens. Båda områdena, men främst airsidekompetensutbildningarna, rör utbildning kopplat till beredskapsfrågor, framför allt utveckling av lokala rutiner och riktlinjer för beredskap. Verksamhetsutövaren ansvarar också för utbildning av befattningar, vilka som berörs framgår av Transportstyrelsens regelverk. Av planen ska det framgå om viss utbildning behöver genomföras med särskilt intervall för vissa befattningar samt krav på övning för vissa funktioner, till exempel flygplatsens räddningstjänst.

Det finns lokala exempel på övningar som genomförs tillsammans med kommunal krisledning och räddningstjänst, polis och JRCC.

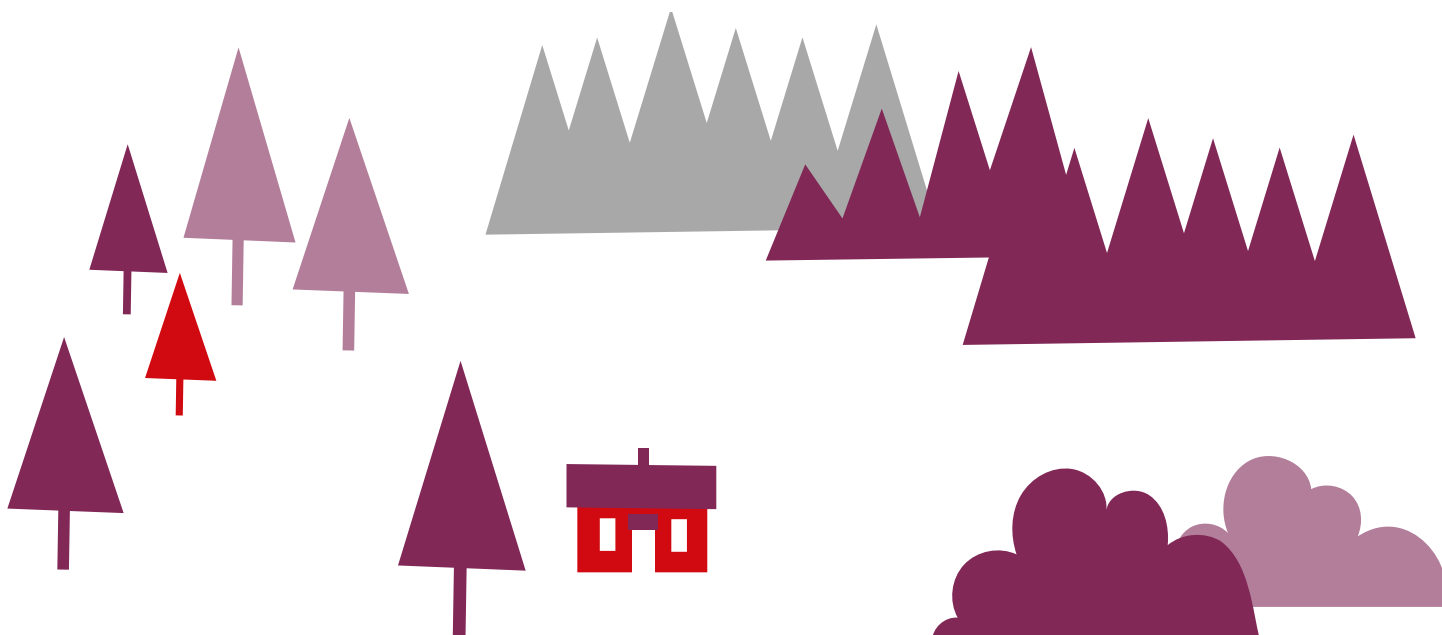
Dessa övningar ger ökad förmåga till samverkan och hantering av händelser, till exempel haveri eller attentat.

Samövning mellan ägarkommunen/-kommunerna och flygplatsen kan öka den gemensamma förmågan att stå emot och hantera samhällsstörningar. Exempelvis kan mindre gemensamma övningar genomföras med den kommunala krisberedskapsfunktionen, kommunikatörer, polis, räddningstjänst, JRCC och region.



Läs mer

[Övningsstöd och verktyg \(msb.se\)](https://www.msb.se/ovningsstod-och-verktyg)



Ett samarbete mellan:



**Myndigheten för
samhällsskydd
och beredskap**



**Sveriges
Kommuner
och Regioner**